

摘藻堂四庫全書薈要

史部

欽定四庫全書會要

史部

皇清職貢圖卷六

臣紀昀詳校

詳校官編修臣繆晉



欽定四庫全書蕃要卷七千七百五十一

史部

皇清職貢圖卷六

松潘鎮中營轄西壩包子寺等處番民

以下四川省

松潘鎮中營轄西壩包子寺等處番婦

松潘鎮中營轄七步峩峩喜番民

松潘鎮中營轄七步峩峩喜番婦

松潘鎮左營轄東壩阿思洞番民

松潘鎮左營轄東壩阿思洞番婦



松潘鎮右營轄北壩元壩泥巴等寨番民  
松潘鎮右營轄北壩元壩泥巴等寨番婦

威茂協轄瓦寺宣慰司番民

威茂協轄瓦寺宣慰司番婦

威茂協轄雜谷各寨番民

威茂協轄雜谷各寨番婦

兒那達番民

兒那達番婦

威茂協轄沃日各寨番民

威茂協轄沃日各寨番婦

威茂協轄小金川番民

威茂協轄小金川番婦

威茂協轄大金川番民

威茂協轄大金川番婦

威茂協轄岳希長寧等處番民

威茂協轄岳希長寧等處番婦

松潘鎮屬龍安營轄象鼻高山等處番民

松潘鎮屬龍安營轄象鼻高山等處番婦

龍安營轄白馬路番民

龍安營轄白馬路番婦

石泉縣青片白草番民

石泉縣青片白草番婦

松潘鎮屬漳臘營轄寒盼祈命等處番民

松潘鎮屬漳臘營轄寒盼祈命等處番婦

漳臘營轄口外甲凹鵲個等處番民

漳臘營轄口外甲凹鵲個等處番婦

漳臘營轄口外三郭羅克番民

漳臘營轄口外三郭羅克番婦

漳臘營轄口外三阿樹番民

漳臘營轄口外三阿樹番婦

松潘鎮屬疊溪營轄大小姓黑水松坪番民

松潘鎮屬疊溪營轄大小姓黑水松坪番婦

松潘鎮屬平番營轄上九關番民

松潘鎮屬平番營轄上九關番婦

平番營轄下六關番民

平番營轄下六關番婦

松潘鎮屬南坪營轄羊崗各寨番民

松潘鎮屬南坪營轄羊崗各寨番婦

建昌中營轄阿都沙馬猓獯

建昌中營轄阿都沙馬猓獯婦



建昌中左營轄祭祀田等處猓獮

建昌中左營轄祭祀田等處猓獮婦

建昌中右營轄阿史審札等處猓獮

建昌中右營轄阿史審札等處猓獮婦

建昌鎮屬會川永寧營轄披沙等處苗人

建昌鎮屬會川永寧營轄披沙等處苗婦

建昌右營轄蘇州白露等處西番

建昌右營轄蘇州白露等處番婦

建昌鎮屬越雋等營轄九枝門呆結惟土番

建昌鎮屬越雋等營轄九枝門呆結惟土番婦

越雋等營轄邛部暖帶等處西番猓獯婦

越雋等營轄邛部暖帶等處西番猓獯婦

建昌鎮屬會鹽等營轄瓜別馬喇等處麼些

建昌鎮屬會鹽等營轄瓜別馬喇等處麼些婦

會鹽營轄右所土千戶猓獯

會鹽營轄右所土千戶猓獯婦

建昌鎮屬懷遠營轄虛朗等處猓獮

建昌鎮屬懷遠營轄虛朗等處猓獮婦

會鹽營轄中所土千戶猓獮夷人

會鹽營轄中所土千戶猓獮夷婦

會川營轄通安等處擺夷

會川營轄通安等處擺夷婦

會川營轄黎溪等處棘人

會川營轄黎溪等處棘人婦

會川營轄迷易普隆寺等處擺夷

會川營轄迷易普隆寺等處擺夷婦

永寧協右營屬九姓苗民

永寧協右營屬九姓苗婦

普安等營轄雷波黃螂夷人

普安等營轄雷波黃螂夷婦

馬邊營轄蠻夷長官司夷人

馬邊營轄蠻夷長官司夷婦

泰寧協左營轄沈邊番民

泰寧協左營轄沈邊番婦

泰寧協左營轄冷邊番民

泰寧協左營轄冷邊番婦

泰寧協右營轄大田西番民

泰寧協右營轄大田西番婦

泰寧協右營轄大田獮獠

泰寧協右營轄大田獮獠婦

泰寧協標右營松坪夷人

泰寧協標右營松坪夷婦

泰寧協屬黎雅營轄木坪番民

泰寧協屬黎雅營轄木坪番婦

泰寧協屬阜和營轄明正番民

泰寧協屬阜和營轄明正番婦

阜和營轄德爾格忒番民

阜和營轄德爾格忒番婦

泰寧協屬裏塘番民

泰寧協屬裏塘番婦

泰寧協屬巴塘番民

泰寧協屬巴塘番婦

阜和營轄革什咱番民

阜和營轄革什咱番婦

阜和營轄綽斯甲番民

阜和營轄綽斯甲番婦

阜和營轄霍耳章谷等處番民

阜和營轄霍耳章谷等處番婦

阜和營轄納滾番民

阜和營轄納滾番婦

阜和營轄春科番民

阜和營轄春科番婦

阜和營轄納奪番民

阜和營轄納奪番婦



阜和營轄上下瞻對番民

阜和營轄上下瞻對番婦

阜和營轄瓦述餘科等處番民

阜和營轄瓦述餘科等處番婦

阜和營轄咱里番民

阜和營轄咱里番婦



松潘鎮中營轄西壩包子寺等處番民



松潘鎮中營轄西壩包子寺等處番婦



松潘古氏羌地唐置松州後為吐蕃所有宋時  
蕃將潘羅支領之名潘州明置松潘等衛安撫  
司其包子寺拈佔喀亞寨熱霧作琪寨于

本朝康熙四十一年歸化毛草阿按寨麥雜蛇灣  
寨於雍正二年歸化各設土千戶百戶管轄給  
以號紙俾其承襲居多山谷番民雜髮留辮戴  
白氊纓帽衣用羊皮以布緣之番婦髮垂兩辮  
束以紅帛綴螺蚌為飾衣布褐緣邊衣常以木

桶負水頗習耕織輸糧賦

松潘鎮中營轄七步峩眉喜番民



松潘鎮中營轄七步峩眉喜番婦





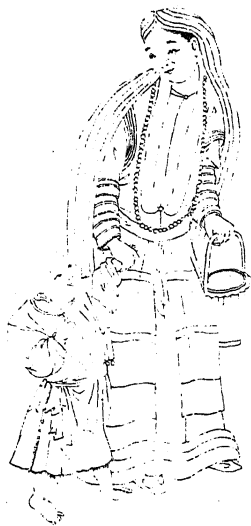
峩眉喜大小十五寨七步徐之河大小十一寨  
皆番猓種也康熙四十二年歸化以土千戶領  
之其居碉房地種青稞麻麥俗狡而貪番民椎  
髻耳貫大環長領短衣披羊皮番婦披髮結辮  
短衣布裙俱跣足性亦强悍頗習耕織其輸納  
青稞充兵米則自乾隆十七年始



松潘左營轄東壩阿思洞番民



松潘左營轄東壩阿思洞番婦



東壩阿思洞大小十一寨亦西番種

本朝順治十五年歸化領以土千戶番民居處土  
室狐帽氊衣罽帶草履常以牛角盛烟草吸之  
番婦辮髮分垂續以牛毛細繩如荷蓑狀胸掛  
素珠著綠邊長衣花布半臂頗知耕織納青稞  
充兵米



松潘右營轄北壩元壩泥巴等寨番民



松潘右營轄北壩元壩泥巴等寨番婦





北壩元壩下泥巴大小七寨西番

本朝康熙元年歸化以土百戶領之番民居處半山土房便於耕牧俗尚儉樸習勞苦皮帽長衣番婦服飾與東壩畧同勤於耕織輸青稞以充兵米



威茂協轄瓦寺宣慰司番民



威茂協轄瓦寺宣慰司番婦



古冉駝國漢為汶山郡唐改茂州明洪武中平  
蜀置威茂道開府其地其瓦寺番居大江西南  
之山谿中號西溝生番正統時滋擾內地有桑  
納思霸者平之授為宣慰使

本朝順治七年歸化仍令承襲在汶川等縣輸賦  
俗勇悍屢奉征調崇尚喇嘛病則誦經番民衣  
服與內地相似婦女挽髻裹花布巾長衣摺裙  
勤於耕作秋成後夫婦相攜赴內地傭工名為

下壩春月始歸播種歲以為常

威茂協轄雜谷各寨番民



威茂協轄雜谷各寨番婦





雜谷本唐時吐蕃部落

本朝康熙二十三年土目桑吉朋投誠授安撫司  
土同知其後蒼旺者於乾隆十四年以効力金  
川授宣慰使十七年謀逆伏誅改土歸流設理  
番同知管轄居處碉房飲酥油熬茶食青稞麥  
麵男女相悅攜手歌舞名曰鍋樁俗尚喇嘛重  
女輕男番民戴布帽耳綴銅環衣褐佩刀番婦  
辮髮接紅牛毛盤之以珊瑚松石為飾短衣長

裙習織毛褐又松岡寨向隸雜谷今以蒼旺弟  
根濯斯甲為長官司領之

兒那達番民



兒那達番婦



兒那達地約百里天氣常寒居處飲食與雜谷  
相同番民披髮耳綴銅環著絨布短衣婦女披  
髮額綴花鈿衣無袖短衣以五色布裂片圍腰  
亦間有繫裙者



威茂協轄沃日各寨番民



威茂協轄沃日各寨番婦





沃日土司兒達那之始祖喇嘛巴必泰於

本朝順治十五年歸化封沃日灌頂淨慈妙智國  
師頒給印信承襲性强勇善弓矢以耕種為生  
崇尚佛教番民戴皮帽著短衣披偏單於背佩  
刀履革婦女辮髮絨帽短衣長裙繫皮褐大帶  
亦知力作習紡織



威茂協轄小金川番民



威茂協轄小金川番婦



小金川即金川寺其首堅叅利卜於康熙五年  
歸化頒給演化禪師印其弟吉兒卜細承襲所  
屬有美諾章固各寨性强勇好仇殺以耕牧為  
生崇信喇嘛番民椎髻羶帽綴以豹尾短衣摺  
裙身佩雙刀番婦以黃牛毛續髮作辮盤之珊  
瑚為簪短衣革帶長裙跣足往來負戴亦知紡  
織又有孫克宗石南壩等處男女身纏幅布蔽  
以羊皮婚配後始著衣裙俗愈朴陋



威茂協轄大金川番民



威茂協轄大金川番婦





大金川即金川寺種類堅叅利卜異母弟罕旺  
八澤之子色勒奔於雍正八年授安撫司職銜  
乾隆七年身故弟色勒奔細承襲負險恃強侵  
凌諸部自乾隆十三年平定之後懷德畏威恪  
守蠻服矣番民椎髻帽用羊皮染黃色以紅帛  
緣之耳綴銅環布褐短衣麻布裙出入必佩兵  
械崇佛教知耕作婦女結辮於首綴以珊瑚耳  
綴大環短衣長裙知紡織其居處土物與雜谷

等處畧同

威茂協轄岳希長寧等處番民



威茂協轄岳希長寧等處番婦



岳希長官司管黑虎寨七族長寧安撫司管二  
十七寨靜州長官司管十二寨隴木長官司管  
赤土關諸族拘盤諸寨其酋長皆自唐宋以來  
承襲

本朝因之皆輸賦於茂州番民居土室戴羊皮帽  
布褐長衣以耕種為生亦有貿易者婦女盤髮  
纓帽耳綴大銅環長衣革履頗勤耕織婚禮用  
豕肪為餽佐以銀布俗習狡悍又有水草坪竹

木坎諸土司亦略相同

松潘鎮屬龍安營轄象鼻高山等處番民



松潘鎮屬龍安營轄象鼻高山等處番婦



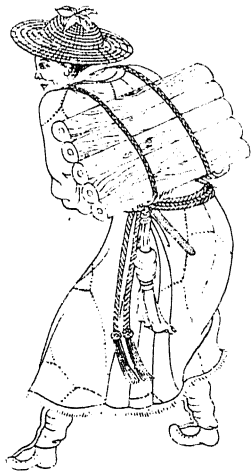


象鼻高山黃羊關等寨本吐蕃裔與松潘平番  
族同類宋進士薛嚴守龍州有功世襲土知州  
安撫等官

本朝順治六年歸化授其後人以上知事其地皆  
高山積雪不消疊石為重屋覆以柴薪上居人  
而下飼畜番民戴氊笠插雉羽著緣邊布褐衣  
褐帶革履以耕稼採藥為生性淳好佛番婦辮  
髮挽髻裹以繡巾項垂珠絡著緣邊長衣或五

色相間多跣足頗勤紡績雖行路亦手撚毛線  
所食收子青稞之屬無貢稅

龍安營轄白馬路番民



龍安營轄白馬路番婦



白馬路十八寨亦吐蕃裔與陝西洮文番族同  
類宋進士王斯儉為龍州判官有功世襲明改  
土歸流授王氏以土通判長官司等官

本朝順治六年歸化仍襲前職其地常寒俗好鬪  
傷人則以刀布牛羊償或爭訟理曲者亦以物  
請和解婚娶女父母同來婿家飲仍攜女歸踰  
年復同來始成禮焉生子教以射獵獵犬直三  
牛亦種青稞收麥之屬無賦稅番民戴草帽著

羊裘常負木柴入內地市易番婦辮髮垂兩肩  
束以布或綴珠石著緣邊長衣花布半臂頗知  
耕織

石泉縣青片白草番民



石泉縣青片白草番婦





青片白草四十二寨其先本氏羌明歸白馬生  
番屬長官司

本朝康熙中改土歸流舊隸龍安營嗣改隸石泉  
縣多居山麓以上為屋俗淳朴以耕稼畜牧為  
生歲輸米十二石九斗為石泉汛兵食番民服  
制與齊民同惟常著麻衣插雉羽於草笠番婦  
雜頂髮留四周結辮為髻裹繡布巾短衣長裙  
以繡緣之習紡織亦有跣足耕作者



松潘鎮屬漳臘營轄寒盼祈命等處番民



松潘鎮屬漳臘營轄寒盼祈命等處番婦



寒盼祈命商巴三寨皆氏羌裔明置長官司  
本朝康熙中歸化各設土千戶隸漳臘營散居山  
中以板為屋性淳良勤耕作番民毡帽褐衣常  
負茶出口易牛馬售於內地番婦辮髮續以釐  
尾其長至膝著五色布衣綴瑪瑙碑磔為飾頗  
奉佛好施亦知耕織



漳臘營轄口外甲四鵲個等處番民



漳臘營轄口外甲四鵲個等處番婦





口外甲四鵠個郎情阿壩十二部落氏羌之裔  
前代為生番

本朝雍正元年剿撫歸化分設土千戶百戶以統  
之地皆沙漠饒水草以畜牧為生寢處布幕飲  
食喜乳湏番民雜髮不留辮衣裘褐番婦披髮  
不櫛雜繫珠石於髮上跣足耕種亦能織毛褐  
以青稞為賦及折繳馬價有差



漳臘營轄口外三郭羅克番民



漳臘營轄口外三郭羅克番婦



口外三郭羅克氏羌之裔

本朝康熙六十年剿撫歸化設土千戶百戶統之  
半居山嶺半處平原疊石為碯房力耕者少惟  
獵野獸以佐食俗狡悍貪利常出劫奪名曰放  
夾壩番民戴狐帽著褐衣以虎豹皮緣之革帶  
革履番婦辮髮後垂約以布囊雜綴珠石為飾  
衣服與男子畧同歲輸馬價一百餘兩



漳臘營轄口外三阿樹番民



漳臘營轄口外三阿樹番婦





口外三阿樹即郭羅克種類統於土千戶番民  
戴狐帽衣裘褐著革履番婦垂髮於兩肩著緣  
邊長衣其俗勇悍馳馬射獵亦習耕織

欽定四庫全書

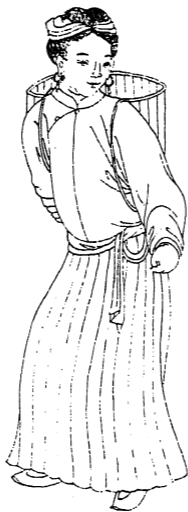
卷六

七

松潘鎮屬疊溪營轄大小姓黑水松坪番民



松潘鎮屬疊溪營轄大小姓黑水松坪番婦



疊溪明初置長官司所轄河東熟番八寨皆大  
姓及馬路小關七族其土舍轄河西小姓六寨  
而黑水松坪皆屬焉其首郁氏為多

本朝康熙間先後歸化仍各授土千百戶其居多  
山岡累土為屋番民戴纓笠著布衣番婦挽髻  
裹花布巾綴大耳環著細摺長衣革履勤耕作  
習紡織大姓小姓松坪各輸青稞糧石折支疊  
溪營兵食惟黑水於乾隆元年豁免



松潘鎮屬平番營轄上九關番民



松潘鎮屬平番營轄上九關番婦





上九關雲昌寺丟谷寨番西番之裔

本朝康熙中歸化隸平番營設土千戶以統之居  
處碉房以耕種為生常入山樵薪負至城市番  
民帶草帽著羊裘以布緣之或衣自織褐毯番  
婦辮髮分垂於肩綴以瑪瑙車渠著細摺緣邊  
長衣花褐半臂項綴素珠歲輸青稞十石折徵  
貝母銀四十兩



平番營轄下六關番民



平番營轄下六關番婦



下六關呷竹寺等寨番民其種類與上九關同  
亦同時歸化風俗相似番民皮帽褐衣草帶布  
履番婦挽髻裹以花巾耳綴銅環繫小珠一串  
亦習耕作紡織歲輸青稞二十石折徵貝母銀  
三十餘兩皆充平番兵丁月米



松潘鎮屬南坪營轄羊峯各寨番民



松潘鎮屬南坪營轄羊崗各寨番婦





羊崗本生番有中下筒共三十四寨

本朝雍正三年勦撫歸化隸南坪營每寨設牌長以領之番民多依山而居以耕牧為業性愚頑好仇殺首戴皮帽插雉尾著緣邊褐衣束帶佩刀番婦垂髮於肩綴以珠石長衫束帶跣足不履項掛素珠富者輒三四串頗知紅績其戶口六百餘戶輸青稞一斗充兵米



建昌中營轄阿都沙馬猓獠



建昌中營轄阿都沙馬猓羅婦



建昌本邛都地漢越雋郡唐沒於吐番元置建昌路明為建昌衛阿都長官司

本朝康熙中歸化雍正七年添設副長官司又沙馬宣撫司安民亦與阿都同歸化隸建昌中營皆裸糴種也居深山中擇溪澗架木為屋種菽為食頗事畜牧男挽髻垢面衣布褐短衣披毡於背夜即為衾左手常帶丹漆皮筒所以防格鬪也婦辮髮裹青布帕以金珠綴抹額為飾著

長衫加緣領半臂喜繫五色細摺裙恒攜毡笠  
以行歲以馬匹為貢賦

建昌中左營轄祭祀田等處猓獮



建昌中左營轄祭祀田等處裸羅婦





西昌縣祭祀田土百戶德昌所昌州長官司俱  
於康熙中歸化又有會理州苦竹壩土目皆獮  
獮種類性貪狡多疑以耕種為生常赴內地貿  
易男挽髻著短衣束長帶跣足佩刀左手亦常  
帶丹漆皮筒出必荷笠以防雨雪婦挽髮裹青  
帕結五色線垂於耳後著長衣細摺裙跣足亦  
知紡織歲納糧貢馬亦有服食言語與內地民  
人無異且能讀書識字者



建昌中右營轄阿史審札等處徠羅



建昌中右營轄阿史審札等處猓獮婦



阿史安撫司臆乃土千戶於

本朝康熙中歸化雍正六年裁歸沙馬宣撫司管轄審札土千戶等處亦同歸化雍正六年改歸流官歲輸雜糧其人皆裸獮種類男子椎髻裹青布帕耳綴銅環短衣草履背披黑毡常繫布囊於腰性悍好鬪出必佩刀弩婦女以青布裹頭布衣褐裙亦披黑毡於背跣足不履頗習耕

織

欽定四庫全書

卷六

建昌鎮屬會川永寧營轄披沙等處苗人



建昌鎮屬會川永寧營轄披沙等處苗婦





會理州披沙外委土千戶祿民者保土目祿氏  
會理村土目沙氏皆獮獠種而所管苗人則來  
自滇黔為土目佃戶者耕漁為生善用弓弩性  
疑而多畏信鬼神占卜服制與內地畧同惟椎  
髻裹以布帕苗婦梳高髻以紅綠布裹頭著長  
領衣花褐緣邊裙勤於力作

欽定四庫全書

卷六

建昌右營轄蘇州白露等處西番



建昌右營轄蘇州白露等處番婦



虛朗土百戶

本朝康熙中歸化於雍正六年改土歸流冕寧縣  
之蘇州土千戶白露仍設土目約束之越雋衛  
之松林白石野豬塘等土千百戶亦同時歸化  
皆西番種也在冕寧者風俗服食與內地無異  
務農力作按畝輸賦在越雋者男青布裹頭帶  
耳環著褐衣外披青毡織草為履出必佩刀性  
朴實勤耕作婦挽髻束以紅布又別綴幅布於

髻上飾以珠石短衣麻襦肩帔用五色帛布緣  
之亦能紡織每歲輸雜糧於寧越營

建昌鎮屬越雋等營轄九枝門呆結惟土番



建昌鎮屬越雋等營轄九枝門呆結惟土番婦





越雋衛九枝門呆結惟各土番其先傳為江南  
人明洪武間以罪安置其地者依山而居以竹  
木為屋頗事耕牧性悍多疑男椎髻插銅簪衣  
短褐披黑氊束帶佩刀婦挽髻裹青帕飾以珠  
石耳環下結線穗垂之衣裙多與沿邊民婦相  
似其牛馮羊豕有稅俱於越雋衛輸納



越雋等營轄邛部暖帶等處西番裸羅



越雋等營轄邛部暖帶等處西番裸羅婦



邛部本漢邛部地元置安撫司明洪武中嶺真  
伯來歸授指揮使

本朝康熙年間嶺氏歸化授宣撫司世襲又煖帶  
土千戶煖帶密土千戶皆嶺氏後同時歸化者  
所管西番裸羅二種男子椎髻裹青布帕短褐  
羶衫佩刀執挺婦人以青布作大帽覆髻垂幅  
向後束紅帛於額間長衫短裙皆跣足耕作暇  
則績毛線以織褐邛部煖帶密向無貢賦惟煖

帶於寧越營折輸貢馬銀八兩

建昌鎮屬會鹽等營轄瓜別馬喇等處麼些



建昌鎮屬會鹽等營轄瓜別馬喇等處麼些婦





鹽源縣瓜別安撫司馬喇長官司及兒斯瓦尾  
等十三土司所管麼些本滇夷種多處山澗以  
板為屋男子以帕裹首耳綴大環短衣披羊裘  
以褐纏脛繫牛革於足底婦女首裹藍帕長衫  
布裙知耕作績牛羊毛以織褐歲輸收麥於會  
鹽營



會鹽營轄右所土千戶猓獮



會鹽營轄右所土千戶裸羅婦



鹽源縣右所土千戶居喜得寨所管猓獮椎髻  
短衣佩刀跣足常繫竹筒於腰婦女挽髻束布  
帕衣裙亦同近邊民婦性頑黠頗知耕牧織作  
歲輸收麥為賦



建昌鎮屬懷遠營轄虛朗等處裸羅



建昌鎮屬懷遠營轄虛朗等處裸羅婦





冕寧縣虛朗白露土司多西番種亦有裸羅服  
食與右所等處畧同性頑狡喜鬪出必操弓弩  
頗以耕種為業婦女多不事紡織常沿河捕魚  
以食



會鹽營轄中所土千戶狝獠夷人



會鹽營轄中所土千戶狍獾夷婦



鹽源縣中所土千戶所管蕞芝蘆三處狝獍夷人

本朝康熙中歸化性頑劣善用弩以射獵為食亦知耕作男子椎髻著麻布短半臂婦挽髻於頂餘垂兩耳著麻布衣短裙披羊皮常持刀入山刈薪歲輸收麥於會鹽營



會川營轄通安等處擺夷



會川營轄通安等處擺夷婦





擺夷即白夷本滇中種通安者保披沙各土司  
俱有之性柔畏寒嗜酒出必佩刀荷笠男子以  
布裹頭短衣跣足婦女挽髻以皂帕抹額綴以  
珠石仍常戴竹笠短衣長裙跣足嗜吸煙草以  
六月二十四日為大節羣飲必醉疾病惟卜禳  
頗勤耕織歲赴會理州納屯糧以供兵食



會川營轄黎溪等處棘人



會川營轄黎溪等處棘人婦



會理州黎溪土千戶普隆紅卜苴各土百戶俱  
本朝康熙中歸化多猓獮種類其隸人則滇種也  
勤於紡織居處山岡土沃民勤男子以青布裹  
頭衣服與內地同婦女亦然常攜麻線至內地  
貿易其山田按畝起糧赴會理州輸納

欽定四庫全書

卷六

會川營轄迷易普隆寺等處擺夷



會川營轄迷易普隆寺等處擺夷婦





迷易所土千戶安氏本滇之景東府擺夷種也  
康熙中歸化居多茅屋以耕種為業與民人村  
落相聯屬男女服食亦相似性馴而多疑風俗  
淳樸歲輸糧賦



永寧協右營屬九姓苗民



永寧協右營屬九姓苗婦



瀘州九姓長官司任氏自明洪武時內附授職  
世襲

本朝順治初歸化設學校師儒風俗淳樸苗民椎  
髻裹青布帕著花布衣披梭欄皮跣足勤於耕  
常吹竹筒笙為樂苗婦挽髻以青布作帽束以  
花中著大袖花布短衣緣邊花裙恒持傘以行  
其編戶五百餘輸賦三百餘兩每三年供馬二  
匹



普安等營轄雷波黃螂夷人



普安等營轄雷波黃螂夷婦



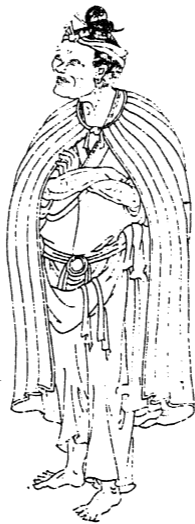


雷波衛本阿照部落明洪武初內附賜姓楊氏  
黃螂所本噶哈部落亦明初承襲俱於

本朝康熙中歸化雍正六年改設衛所惟雷波長  
官司妻河氏授土千總職管谷堆等處生番仍  
令世襲其地多裸糶男椎髻去鬚僅留頰下髭  
羶笠布衣以朱漆塗革帶佩刀裹囊婦挽髮裹  
青帕耳綴銅環著長衣細摺裙行必荷笠頗勤  
耕作按編戶輸糧



馬邊營轄蠻夷長官司夷人



馬邊營轄蠻夷長官司夷婦



屏山縣蠻夷長官司亦裸獠種類明洪武初授  
以土職

本朝順治九年歸化三年貢馬一匹以銀代之亦  
輸糧於官其人多居峻嶺巖阿上下便捷男椎  
髻裹青布帕短衣披氊衫勤於耕作婦挽髻以  
青布作平頂帽交纏藍布長帶飾以珠石項掛  
素珠衣裙俱緣邊跣足不履頗習紡織



泰寧協左營轄沈邊番民



秦寧協左營轄沈邊番婦





沈邊長官司余氏本江西人明初隨征有功授  
百戶

本朝康熙中歸化授長官司世襲番民多以板為  
屋男婦多以花褐為衣性淳良勤耕織地當西  
藏打箭爐之衝往來背負茶包獲傭直以資衣  
食歲輸稅銀五十兩



秦寧協左營轄冷邊番民



泰寧協左營轄冷邊番婦



冷邊長官司其先惡地者本西番瓦部明初授  
都綱後改長官司

本朝順治中歸化番民附居內地風俗服食大畧  
相同男子花布裹頭綴環於耳婦女常以手帕  
圍項長衣摺裙腰帶間繫色布一幅拖之頗勤  
耕作



泰寧協右營轄大田西番民



秦寧協右營轄大田西番婦





大田土司所轄有西番本後漢馬岱之裔世為  
宣慰司明末力拒張獻忠

本朝順治九年歸化後因馬氏無繼嗣改歸清溪  
縣管轄而夷衆構釁復選土百戶以統束之番  
民首裹白布帕著麻布短衣披氊衫以白布纏  
腰番婦挽髻垂辮著青布短衣白布繫腰常以  
酒自隨勤於耕作歲輸地丁於清溪縣



泰寧協右營轄大田猓



秦寧協右營轄大田裸羅婦



大田裸糶亦後漢馬岱之裔世與西番同為大  
田宣慰司所轄其沿革亦同男挽髻裹青帕布  
衣披氊衫女著長衣半臂繫五色褐裙束織花  
褐帶勤於耕織亦於清溪縣歲輸地丁銀兩



泰寧協標右營松坪夷人



秦寧協標右營松坪夷婦





松坪在明初為黎州安撫馬氏土舍所轄皆獮  
獮種類

本朝康熙中歸化授土千戶歲輸地丁銀兩夷人  
椎髻裹青帕或編竹為帽盡去髭鬚披氊衫繫  
革帶夷婦辮髮挽雙髻以青布為高冠復以色  
帛交束之衣裙類民婦其俗習强悍能自造牛  
皮甲胄木弓竹箭



泰寧協屬黎雅營轄木坪番民



泰寧協屬黎雅營轄木坪番婦



木坪土司明為董卜韓胡宣慰司

本朝順治九年歸化番民居處多疊石為硯房男  
薙髮留辮戴圓頂氈笠著長衣披紅偏衫番婦  
盤髻垂雙辮於額前交挽之著大領短衣細摺  
長裙拖繡帶勤於耕織崇釋信鬼俗尚儉樸歲  
貢馬四匹豆五十石俱折色交納



泰寧協屬阜和營轄明正番民



泰寧協屬阜和營轄明正番婦





明正土司其先本打箭爐番目明永樂間授宣慰司

本朝康熙中歸化轄土千戶四十九員番民奉佛以耕牧為業居碉房戴狐皮帽耳綴大環長衣皮靴常以銅合貯小佛像及經呪繫肘腋間番婦挽髻束以絳帛雜綴珠石仍戴狐皮纓帽著大領短衣細摺長裙腰拖繡帶足履繡鞮頗知紡織歲輸稅銀一百五十餘兩

--	--	--	--	--	--	--	--	--

阜和營轄德爾格忒番民



阜和營轄德爾格忒番婦



德爾格忒本西海番部土目

本朝平定西藏時歸化授安撫司尋加授宣撫司  
番民性勇悍善騎射饒畜牧戴狐皮帽著布褐  
長衣佩刀番婦辮髮以絳帕抹額雜綴珠石短  
衣長裙前繫緣邊色帛一幅能織褐歲輸稅銀  
二百八十兩冬春間常以牛馬皮革赴打箭爐  
易茶



泰寧協屬裏塘番民



泰寧協屬裏塘番婦





裏塘宣撫司

本朝康熙中歸化雍正七年設宣撫司一員副土  
司一員其更替於頭人內拔補所居多碉房番  
民皮帽毛褐長衣佩刀番婦辮髮續以牛毛綴  
珠石為飾著大領長衣五色布裙其地寒不宜  
耕種皆以畜牧為生計性頗質樸



泰寧協屬巴塘番民



泰寧協屬巴塘番婦



巴塘宣撫司一員副土司一員俱於雍正七年授職遇事故則選擇頭人充補番民衣飾與裏塘相似逢歲時佳節具酒肉跳盪歌舞以娛賓客其地較裏塘溫暖人亦多務農業



阜和營轄革什咱番民



阜和營轄革什咱番婦





革什咱安撫司

本朝康熙中歸化番民依山建碉以居戴羊皮帽  
短衣短裙外披毛褐出入必佩刀執械番婦髮  
縮雙髻插鐵簪長尺許短衣長裙頗習耕織遇  
大計之歲於秦寧協折納馬價銀八兩又有巴  
底巴旺安撫司居處服食相似亦同時歸化者



阜和營轄綽斯甲番民



阜和營轄綽斯甲番婦



綽斯甲安撫司

本朝康熙中歸化番民居碉房皮帽褐衣短裙大帶番婦披髮垢面耳綴大環短衣長裙足著革履性詭譎嗜酒貪利出必佩刀械遇大計折納馬價與革什咱同



阜和營轄霍耳章谷等處番民



阜和營轄霍耳章谷等處番婦





霍耳章谷孔撒等九土司俱於

本朝平定西藏時歸化各授安撫長官等職番民  
多居山巔碉房戴狐帽著毛褐長衣亦有衣帛  
者革帶皮靴馳馬射獵番婦披髮繫松石為飾  
短衣長裙前繫幅布能織褐



阜和營轄納滾番民



阜和營轄納滾番婦



納滾安撫司

本朝康熙中歸化番民居碉房戴狐皮帽耳綴大  
環著毛褐長衣佩刀番婦披髮抹以紅帛結珠  
石為纓絡垂之著大領褐衣繫五色褐裙習俗  
强悍以耕牧為生冬春間多取野獸皮革赴裏  
塘打箭爐市易無貢稅



阜和營轄春科番民



阜和營轄春科番婦





春科安撫司一員副土司一員高日長官司一員俱於

本朝雍正六年歸化其地與霍耳等處諸番接壤居處服食亦相似惟衣裘多有用虎皮者歲輸稅銀有差副土司無稅



阜和營轄納奪番民



阜和營轄納奪番婦



納奪安撫司

本朝雍正六年歸化番民薙髮留辮戴深簷纓帽  
染黃羊皮或虎皮鑲之衣毛褐及無面羊裘束  
帶佩刀以耕牧為生番婦披髮以松石為飾耳  
綴大環著短衣繫五色細摺裙能織褐歲輸稅  
銀十餘兩



阜和營轄上下瞻對番民



阜和營轄上下瞻對番婦





上瞻對長官司下瞻對安撫司俱雍正六年歸  
化地多高山峭壁番民居碉房椎髻戴黃羊皮  
帽著毛褐長衣佩刀性貪而狡每以打牲為名  
掠奪近界番婦蓬首不櫛惟剪額髮露面亦綴  
珠石為飾短衣長裙能織毛褐



阜和營轄瓦述餘科等處番民



阜和營轄瓦述餘科等處番婦



瓦迷餘科等七土司俱雍正六年歸化各授安撫長官等職番民居處帳房就水草畜牧戴皮帽綴耳環褐衣佩刀貪利好殺每以打牲為名攘竊裏塘等處番婦服飾與裏塘相同能牧牛羊織毛褐歲輸稅銀有差



阜和營轄咱里番民



阜和營轄咱里番婦



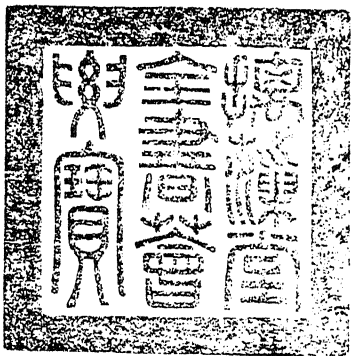


咱里土千戶其先阿交者於明洪武初授土司  
職

本朝康熙中進勦西爐以糧運功仍授土千戶番  
民耳綴大環褐衣草履多以負運茶包為生番  
婦盤髻著大領長衣束布帶前繫花布一幅性  
嗜酒勤耕作歲輸稅銀九兩零



皇清職貢圖卷六



總校官候補中書 臣吳紹潔

校對官編修 臣曹城

謄錄舉人 臣杜安詩

繪圖監生 臣竇光國