

四庫全書

史部

欽定四庫全書

欽定大清一統志卷四百十五

伊犁

在迪化州西一千九百三十里東至博羅布爾
噶蘇接庫爾喀喇烏蘇界西至塔拉斯河接藩

屬右哈薩克界南至天山踰山接庫車察喇木阿
克蘇界北至巴勒喀什淖爾接左哈薩克界東南
過博羅圖塔克至闐展界東北至博羅塔拉接庫
爾喀喇烏蘇界西南至英噶爾接東布魯特界西
北至吹河接右哈薩克界
至京師一萬八百二十里

建置沿革漢為烏孫國地後漢至晉並同北魏為悅

般國高車國地周為突厥地隋為西突厥及石國

地唐為西突厥及回鶻地有數郡突厥施索葛莫
賀部入唐為嗚鹿都督府突厥鼠尼施處半部入
唐為膺娑都督府回鶻契苾羽地入唐為榆溪州
突厥施阿利施部入唐為絮山都督府皆隸北庭
都護府又西境為突厥施烏質勒部為西突厥地
殺赤建國石國地宋為烏孫屬於遼元為阿爾穆
爾

舊作阿力麻里今改正

諸王海都行營處明為衛拉特地

舊作瓦剌今改正

本朝舊為準噶爾庭乾隆二十年大

兵進討準噶爾諸鄂托克爭先迎降五月抵伊犁
厥酋達瓦齊率萬餘人渡河遁追及之回人霍集
斯伯克擒之以獻伊犁平六月阿睦爾撒納畔將
軍策楞以兵追至塔勒奇嶺阿睦爾撒納奔哈薩
克十一月準部台吉呢瑪哈薩克沙喇與巴雅爾
莽噶里克等搆亂將軍兆惠東援屢殲賊衆二十
二年以富德副兆惠軍分南北路進討時阿睦爾
撒納自哈薩克歸富德追之哈薩克降阿睦爾撒

納奔俄羅斯餘黨以次擒滅伊犁復定二十九年
於伊犁河北建惠遠城三十年建惠寧城先是二
十七年於伊犁河北二十里築寧遠城城東岡上
恭勒

御製平定準噶爾勒銘伊犁碑文後勒銘伊犁碑文各
一篇四體字書刻石於其上

御製平定準噶爾勒銘伊犁之碑曰惟
天盡所履俾我皇清固不在宥惟清奉

昊天撫薄海兆庶悉主悉臣叶
太祖

太宗

世祖肇基宅中皇考其武

聖祖

世宗

風啓汝準噶爾叶亦蒙古同類何自外搗數世梗化
篡奪相仍顧碩仇其下厥違无齊甚毒于醒衆心
痲如苗斯孟如虺斯螫衆口噉噉視爾噉止予焦勞
止期救不崇朝止視爾底止予噫嘻止亟出汝塗泥
止迺命新附爾為先鋒熟志其路遇命助旅搗數月
糧母或掠虜師行時雨王旅嘽嘽亦無添阻左旋右
抽王旅渾渾既暇以休烏魯木齊及五集賽度之折
折台吉宰桑迎降恐後奚事斧吭波羅搭拉闊爾奇
嶺險如閻闔倒戈反攻違瓦齊走旦夕塗窮回部遮
殺彼鼠斯喙地人無隙露布飛至受俘午門爰貸其
罪自今伊始四部我臣伊犁我守叶曰肆羅斯及都
爾伯特和碩特輝特封四可汗衆建王公遊牧各安

罕桑公臣屬我旗籍誰汝苦辛爾茲爾長爾尊爾幼
徐以教養爾駝爾牛爾羊爾馬畜收優游分種各守
毋相侵陵以干大咎齊禦外域曰布魯特越哈薩克
醉飲飽食敬興黃教福自天錫伊犁平叶矣勒貞珉
矣于萬

斯年矣

御製平定準噶爾後勒銘伊犁之碑曰

天之所培者人雖傾之不可殛也

天之所覆者人雖裁之不可殖也嗟汝準噶爾何狙詐相
延以世而為賊也矧貪弱衆陵寡血入于牙而義知

悔易也云興黃教敬佛菩薩其心乃如夜叉羅刹之

以人為食也故罪深惡極自作之孽難追活也先是

分封四部衆建宰桑四國什墨廿一罪言蓋欲繼絕
舉廢以休以息也而何煽亂不已焦爛為期終于淪

亡昏盡伊犁延茂萬里寂如無人之域也是非我往
兵不戢以殺為德也自弗得已耳西師之什實紀其

詳悉也以其反覆無常遲益久而害益深則其叛亂之速未嘗非因禍而致福也是蓋

天

佑我皇清究非人力也伊犂既歸版章久安善後之圖

要馬已定者詎宜復失也然七種萬里之外又未可謂計之得也其潛移默運惟

上

蒼鑿之予惟奉時相機今日之下亦不敢料以逆也是

平定準噶爾後勒銘
伊犁之碑所由作也

唐書突厥傳

居天山之陰

形勢西雷翥海南疏勒北瀚海
形勢甲於諸部氣候和暖人民殷庶物產饒裕西

陸一大都會

皇朝西域圖志

風俗烏孫不田作種樹隨畜逐水草與匈奴同俗

漢書

西域傳 其俗皆逐水草無城郭惟所屬回人因其舊

俗築城以居 皇朝西域圖志

城域惠遠城

在伊犁河北乾隆三十年築周圍九里門四東曰景仁西曰悅澤南曰宣闡北

曰來 惠寧城 在伊犁河北乾隆三十年築周六里門四東曰昌景西曰北豐南曰遵軌

北曰 寧遠城 在伊犁河北二十里乾隆二十七年築周四里門四東曰景旭西曰環瀛

南曰嘉會 綏定城 在烏哈爾里克乾隆二十七年北曰歸極

義集南曰利 渠北曰寧漢

屬境巴顏台

在伊犁北有七田

烏哈爾里克

在伊犁北有城城北為蘆葦溝

喇嘛寺在伊犁北 俱有七田 **塔勒奇** 小城有七田 **沙布爾托海** 在伊

南一百四十里山 **博羅塔拉** 在伊犁東北三百里 谷聯延並設卡倫 山水迴繞泉甘土肥

形勢最勝乾隆二十年將軍班第討準噶爾至此 其宰桑率屬內附伊犁平後阿睦爾撒納竊據以

叛將軍第楞等進討阿睦爾撒納 **幹珠罕** 在博羅 北走哈薩克博羅塔拉遂入版圖 **塔拉西**

南自此西行為碩波圖西北行為庫克托木東行 為沙崩為達蘭沁為達布齊坡谿谷深邃並設卡

倫 **阿里瑪圖** 在伊犁北 **烏爾圖古爾畢** 在伊犁東

十 **博羅布爾噶蘇** 在伊犁東北二百里舊為禪特 里 台吉唐古忒游牧之地乾隆二

十年內附為伊 **都爾伯勒津** 在伊犁東一 犁東境門戶 百二十里 **空格斯**

在伊犁東南四百四十里地勢寬平宜耕伊犁東南最要地舊為韃靼爾烏魯特霍爾博斯鄂

拓克游 哈什 在空格斯北與空格 納拉特 在哈什 牧之所 斯相皆處形勢殊勝 南伊犁

東南險隘 裕勒都斯 在空格斯東南踰山而至四 處有卡倫 面皆山 饒水草宜畜牧舊為

準噶爾克里野特 哈布齊亥 在裕勒都斯東一百 鄂拓克游牧之所 八十里有三哈布齊

坡河經流其地 登努勒台 在哈布齊亥東 以 近哈喇沙爾境 上為伊犁東路境 和

爾郭斯 在伊犁西一百三十里有屯田自此西北 行為奇齊克為登屯南行為惠番又西北

為博羅呼濟爾為烘和爾鄂 哈討 在伊犁北自此 龍皆在伊犁北境並設卡倫 東北為摩孩圖

為哲克得西北為雅木勒克為察臣哈拉為哈喇 塔勒為達蘭呼都克為托博羅舊係準噶爾額爾

克騰鄂拓克游牧處又北為庫克車
勒為圖古里克皆有平野宜駐牧
庫爾圖 在伊犁河

南舊為準噶爾布庫
斯鄂拓克游牧處
古爾班阿里瑪圖 在伊犁圖
東舊為準

噶爾庫木諾雅特部鄂
齊爾烏巴什之昂吉
塔拉噶爾 在阿里瑪圖東
又東為圖爾根

為古爾班察畢達爾為古爾班沙濟城為塔拉錫
克為沙圖其西為庫爾墨圖為古爾班呼蘇台為

古爾班
薩里 春濟 在伊犁西南三百里又西南為塔木
哈為特木爾里克為格格為呼圖克

拜為鄂爾和珠爾為哈爾奇拉山谷延耕並設卡
倫是為伊犁西南境又南踰山即回部賽喇木界

庫納薩爾 在伊犁西南二百里又西為烏蘭哈勒
噶為濟爾噶朗為圖根阿察為為古爾

班哲爾格斯其南境為天山
之木素爾鄂拉接回部界
阿爾沙圖 在圖斯庫
勒東南岸

其東為特布克為野特庫斯其南為招哈為伊勒
噶齊為巴勒滾其西為塔瑪噶為托薩爾為通為

阿克賽為烘郭爾郭麗為科什噶爾為裕勒阿星
克為什巴爾圖和碩皆依附圖斯庫勒河兩岸為

居吹在伊犁西北自圖斯庫勒西北五百餘里統
名曰吹其地水草豐饒宜游牧其東北為伊

爾技圖鄂拉又北踰薩勒奇圖在吹河南岸其西
山接左哈薩充界

圖布拉納為阿什圖為達布蘇圖為阿爾察克圖
為伊蘭巴什為庫努克薩爾為索郭魯克為哈喇

巴勒圖為古爾班哈納圖為阿什布星為和爾泉
舊為準噶爾部納默庫濟爾噶爾巴圖爾烏巴什

和通墨額英額爾在圖斯庫勒西南二百餘里又
根之昂吉西為伯得里克額得墨克其南

踰山通回部塔拉斯在伊犁西舊為準噶爾都爾
之烏什城伯特部游牧處其西為烏勒

木木納爾又西為薩爾巴噶
什南踰山通藩屬布爾特界

戶口

駐防滿洲蒙古兵六千三百八十四名錫伯兵一
名索倫達呼爾兵一千名察哈爾兵一千八百名綠
旗兵三千名和碩特屬額魯特三千一百十五名
口土爾扈特屬游牧牧種地額魯特二萬五千五百
九十五名口四戶六千四百六戶二萬三千五百十
名口民戶七十一戶二百九名口遺犯為民二百四十
四名

田賦

屯田五萬五百八十八畝屯兵二千五百名遺
犯派四千九名民田六千五百二十一畝額徵
糧三百五十一石二斗八升額徵回戶
糧九萬六千石額徵賦一百六兩五錢

臺站伊犁底臺

巴圖孟克臺

海努克臺

索郭

爾臺 博爾臺 和納海臺 特克斯臺 沙圖

阿瑞臺

以上伊犁南境

塔勒奇阿瑞臺 博爾齊爾臺

鄂爾追圖博木臺 呼蘇圖布拉克臺

以上伊犁北境

伊犁境有卡倫二十六處

山川 阿布喇勒山

在伊犁東由天山正幹之額布圖嶺分支迤西北行在喀什河空格

斯河環帶間為伊犁城之東屏乾隆二十八年秩於祀典有 炭谷阿布喇勒鄂拉文 按伊犁城

東境諸山如博克達山哲爾格斯山哈七博克達山額林冷半爾噶山皆與迪化州接界哈喇古顏

山博羅布爾噶蘇山與庫爾哈喇烏蘇路接界其東南境如納林奇喇山海都山達蘭嶺拜拉克山

汗騰格里山與回部哈喇沙爾庫車接界已
分載各卷中茲不復出總叙于此以備互考
圖賚

愛古爾山

在伊犁城西
伊犁河南岸

布喀山

在伊犁城西伊犁
河南岸唐書伊犁

河以西吐陸可汗建廷
鐵哥山西即其地也

塔勒奇山

在伊犁北有二
谷其東谷口在

察罕拜姓城西南谷口為阿里瑪圖地踰山而南
即哈什空格斯地乾隆二十八年秋于祀典有

歲祭塔勒
奇部拉文

博羅和洛山

在伊犁北塔勒奇山南
谷口之回北一百里
烘

郭爾山

在伊犁北山脈自額布圖嶺分支西行至
此崇岡峻拔乾隆二十八年秋于祀典有

歲祭烘郭
爾部拉文

罕哈爾海山

在伊犁北博羅和
洛山之北二百里
阿

勒坦特布什山

在伊犁北罕哈爾察海山之東二
百里舊為準噶爾塔爾巴哈沁部

游牧處乾隆二十年大兵進討以五百里內附 **巴爾魯克山** 在伊犁東北東與塔爾巴

噶台界西北踰山接藩部哈薩克境乾隆三十一年秋于祀典有歲祭巴爾魯克鄂拉文 **鄂**

爾和楚克山 在伊犁東北希薩里山 在伊犁東北隆河發源北麓 南臨沙磧

色伯蘇台山 在伊犁東北山脈自鄂爾和楚克分支東南行至此 **呼察斯阿**

爾噶里圖山 在伊犁東北濱 **墨爾根西里山** 在伊犁西北勒喀什池

南去伊犁河三百里山脈自他巴爾避嶺西北瀕圖斯庫勒北岸折西北行至此 **阿圭山**

在伊犁西南墨爾根 **伊爾該圖山** 在伊犁西南山脈自墨爾根西

西里山之北四十里 **庫穆什山** 在伊犁西里山西行近榜伊犁河西南 **庫穆什** 在伊犁西

二西連山相次屈折至此

河發源
東麓

察罕布古圖山

在伊犁西北山脈自博羅和洛山分支至此

庫

隴奎山

在伊犁西北舊音庫隴矣乾隆二十三年將軍兆惠擊敗賊衆于此

格登山

在伊犁西北庫隴奎山北一百八十里乾隆二十一年將軍班第等平伊犁擊賊連瓦齊于此有

御製平定準噶爾勒銘格登山碑文

有 告祭歲祭格登鄂拉文

御製平定準噶爾勒銘格登山之碑曰格登之崔嵬賊

固其壘以我師堂堂其固自摧格登之巖薛賊營其

穴我師沈沈其營若級師行如流度伊犁川粵有前

導為我具船渡河八日遂抵格登面淖背巖藉一昏

冥曰播厥虛曰殲厥旅豈不易易將輻我武將輻我

武詎曰養寇曰有後謀大功近就彼衆我臣已有成

辭火炎燹罔懼幸皇慈三巴圍魯二十二午夜斫賊

營萬衆股栗人各一心孰為汝守汝頑不靈而竄以

走汝竄以走誰其納之獻綉軍門追悔其遲于恒有
言曰殺寧宥以受俘赦之光我撫度漢置都護唐拜
將軍費賂勞眾弗服弗臣既臣斯
恩既服斯義勒銘格登永詔億世

阿勒坦額墨爾山

在伊犁西北格登山西南與莎
爾接乾隆二十八年核于祀典

有 歲祭阿勒坦
額墨爾鄂拉文

渾都賴山 庫古里克山

皆在伊犁

西北峙吹
河南岸

呼巴海山

在伊犁西北

巴噶布魯勒山

在伊犁西北

北城拉斯河
下流之西

伊克布魯勒山

在伊犁西北阿爾沙
河之西與巴噶布魯

勒山東西相距二百餘里自是西北
行沙磧彌望時露峯頂不知紀極

庫舍圖嶺

在伊犁

犁束山脈自額林哈畢爾噶
山分支南行五十里至此

們都招嶺

在伊犁東
崧勒都斯

河之東崩勢延
表南北相望
鄂蘭嶺
在伊犁東門
都招嶺西南
額勒伯克嶺

在伊犁東諸山自庫舍圖嶺折西南行至北皆傍
裕勒都斯河之東而繞其南為天山正幹之分支

額布圖嶺

在伊犁東裕勒都斯河之北山脈自伊犁南境之汗騰格里山東行六百里至

此東西橫亘分為二支其東南支為迪化州南境
其西北支延亘迤邐為伊犁北境諸山額布圖嶺
為其分
烏得音嶺
納喇特嶺
皆在伊犁東與薩
脈處
額布圖嶺相接

勒巴圖烏蘭布喇嶺

在伊犁北博羅和
洛山之北一百里
庫克托木

嶺

在伊犁北罕哈爾
察海山之東北

莎嶺

在伊犁西南山脈自庫
隴奎山至此在伊犁河

環抱他巴爾遜嶺

在伊犁西南其脈從汗
騰格里山西行至北

察察圖

嶺

在伊犁西南去他巴爾遜嶺八十里

阿斯哈嶺

在伊犁西北去阿士山西北五十里

烏可克嶺

在伊犁西北

額得墨克嶺

在伊犁西北與圖斯庫勒南境之山

遙遙相屬嶺北泉流競發即塔拉斯河源

哈喇布拉嶺

在伊犁西北哈喇布拉克河發源

其地空格斯河

在伊犁東源出空格斯東頭通古里嶺西麓西北流三百里至都爾伯津

西南會特克斯河哈什河入于伊犁河乾隆二十八年秋于祀典有歲祭空格斯郭勒文哈

什河

在伊犁東源出哈喇古顏山南麓西南流二百四十里至都爾伯津會空格斯河乾隆二

十八年秋于祀典有歲祭哈什郭勒文

阿斯哈河

在伊犁西源出阿斯哈嶺東流百五

十里入伊犁河

塔拉錫克河

在伊犁西源出墨爾根西里山東流百六十里入伊犁河

古爾班賽里河

在伊犁西源出南山其東為古爾班胡蘇圖河又東為古爾穆圖河

又東為烏蘇水又東為沙達圖泉為鄂台河為那林河諸水皆會東北流入于伊犁河

特克

斯河

在伊犁南源出汗騰格里山北麓東流三百四十里會空格斯哈什二水入伊犁河河自

發源處東行南北山泉支流減會其在南山者曰沙拉錫子泉古爾班哈巴哈泉哈爾哀泉古爾班

木索爾泉察罕水阿古雅斯泉古爾班漢力台泉特里克泉庫克烏蘇泉和爾岱泉古爾班濟爾噶

朗泉其在北山者曰阿爾班泉哈爾噶朗圖泉色勒圖泉犀源澆滴次第流注泉流最甚

伊犁

河在伊犁北自東而北而西北流河共長一千四百里隼部巨川也東會空格斯河哈什河南

會特克斯河合而西流南北支流不一其北流為固爾札河為古爾班察罕烏蘇為阿里瑪圖河為

策集河其南流為呼那海博拉河為古爾班哈爾
奇拉河又南會支河入巴勒喀什津爾乾隆二十

五年西域平遣官告祭有塔勒奇河在伊犁北源
昔祭歲祭伊犁郭勒文

南谷口外流一百察罕河在伊犁北塔勒奇河西
二十里入伊犁河凡三河亦名古爾班察

罕水乾隆二十八年秩于祀阿里瑪圖河在伊犁
典有歲祭察罕烏蘇文

有果木南流入伊犁河乾隆二十八年策集河在
秩于祀典有歲祭阿里瑪郭勒文

犁北距博羅和洛山五十里南流入伊犁河乾隆
二十八年秩于祀典有歲祭策集河郭勒文

薩瑪勒河在伊犁北南流入伊犁河北岸土田均
資灌溉乾隆二十八年秩于祀典有

歲祭薩瑪奎屯河在伊犁北西南流入伊犁河乾
勒郭勒文乾隆二十八年秩于祀典有歲

祭奎七
郭勒文
塔拉噶爾河
在伊犁北入伊犁河下流其西二十里有古爾班阿里瑪

圖象凡三道源出阿圭山
北麓東北流不通伊犁河
額什圖河
在伊犁北東北流八十里

入伊犁
河下流
庫爾圖河
在伊犁北東北流百餘里入伊犁河下流
庫克烏蘇

河
在伊犁北源出津隴奎山北麓北流三百餘里入于巴勒喀什洋爾
哈拉塔拉河

在伊犁北察罕布呼圖山之東北流入察林河
察林河
在伊犁北源出汗察爾察海山西麓

北流百八十里入于巴勒喀什洋爾
哲克得河
在伊犁北西流百餘里入于巴勒喀什洋

爾
必齊干河
在伊犁北哲克得河之北入巴克伯勒齊爾河
巴克伯勒齊

爾河
在伊犁北西北百五十里入于巴勒喀什洋爾
巴倫裕勒都斯河
在伊

犁東南源出額什克巴什山西麓東流四百餘里
南會諸泉有特爾默哈達泉布蘭泉哈爾噶納圖
泉北會準裕勒都斯河東南流五十里分南北二
流共二百里其北流會什巴爾台泉賽喇木泉雅
瑪圖哈布齊坡泉古爾班努庫爾泉衰哈布齊坡
泉察罕水又與南支流合又北會三哈布齊坡河
折東流入于海都河伊犁境河水皆北流源出天
山之北麓惟裕勒都斯一支東南流出于天山之
南麓歸于回部之羅布淖爾即古所謂敦堯山之
敦堯水也準部舊疆多處山北惟東南隅跨山而
南與回部之哈喇沙爾接界故其東
南出之水即為哈喇沙爾水之上流
準裕勒都斯
河 在伊犁東南源出裕勒都斯河北山西流所會
有布拉圖泉扎噶蘇台泉格納特泉烏里雅圖
泉烏爾圖泉誤海沙喇泉諸泉皆出天山額布圖
嶺額勒伯克山麓南流來入既會諸泉出額勒伯

克山谷口與巴倫裕勒都斯河合而東南流 **巴倫哈布齊亥河** 在伊犁

出額林哈畢爾噶南麓東南行 **多木達都哈布齊** 百餘里入裕勒都斯河下流

亥河 在伊犁東南出和屯博克達山南麓西南流經博羅圍山口入裕勒都斯河下流 **準**

哈布齊亥河 在伊犁東南西流百餘里入裕勒都斯河下流 **鄂拓克賽里**

河 在伊犁東北源出博羅和山西北行一百里會西北一河源出罕哈爾察海山又北合三河

而東流入博 **博羅塔拉河** 在伊犁東北西承鄂拓羅塔拉河 在伊賽里河及西北一河

合流三十里復分南北二河各東行七十里又合東流會庫色木蘇河入于布勒哈齊淖爾 **吹**

河 在伊犁西北由圖斯庫勒西北流出二百里經渾都賴山又西北分支東行為諾渾淖爾又西

北經流共千里伊犁西北境之巨川也其自南來會之水無數或發源呼巴海山迤西諸嶺各流一

二百里混入吹河西薩拉圖河在伊犁西北源出北入于和什庫勒呼巴海山流六十

里入吹河沙木什河在伊犁西北薩拉圖河烏蘭烏蘇

河在伊犁西北沙木什河之格格圖河在伊犁西

之西有二源北流四十里而阿什圖河在伊犁西

合又北百二十里入吹河阿什圖河在伊犁西

入吹河達布蘇河河在伊犁西北流一百里入阿什圖河阿爾察圖

河在伊犁西北有東北二源各北流七十里而合又北流五十里入吹河伊蘭巴什

河在伊犁西北阿爾察河之庫克薩爾河在伊犁

西北東

流一百五十里入吹河
索郭魯克河 在伊犁西北東流一百五十里入吹河
察

罕烏蘇河

在伊犁西北東流一百四十里入吹河

哈喇巴勒圖河

在伊

犁西北流四十里停為一池周圍三十里又北流五十里入吹河

古爾班哈納圖

河

在伊犁西北河有三支東道中道北流七十里而合又北流六十里其西道流一百五十里來

合入墨爾根河

阿什布魯爾河

在伊犁西北流七十里入墨爾根河

墨爾根

河

在伊犁西北阿什布魯爾河之西東北流一百三十里入吹河

塔拉斯河

在伊犁西

北吹河之西南三百里源出天山北額得墨克崩初分四水三十里合流北注東西岸匯入之河凡十餘道支源交會之處中流二百餘里為塔拉斯河其上流又名烏穆瑪拉爾河西行三百里又名

察拉哈雅河由是折西行二百里為額得墨克河

小海周圍三百里總名塔拉斯河
在伊犁西北源出烏可克嶺二
支合流三百餘里入塔拉斯河
古爾班哲爾格河

在伊犁西北源出哲爾格山西麓有三
支西流三百里合為一水入塔拉斯河
哈喇河
在伊犁

犁西北源出呼巴海山西麓會四
小水行三百餘里西入塔拉斯河
庫穆什河
在伊犁西

北源出庫穆什山東北
流四百里入塔拉斯河
哈喇布
在伊犁西北

拉嶺東北流四百
里入塔拉斯河
阿爾沙河
在伊犁西北塔拉斯

南山中始東流折北流經巴噶布魯勒山之西又
西北流共三百餘里入沙磧其南有明泉出哈喇

布拉嶺北西流四十里沮為小澤同
十餘里由是南踰山嶺入布魯特境
阿拉克圖古

勒淖爾

在伊犁東布勒哈齊淖爾西五十里周迴四百餘里乾隆三十一年秩于祀典有

歲祭阿拉克圖

巴勒喀什淖爾

在伊犁北周迴八百餘里伊犁全河

古勒淖爾文

經流千里屈折注此百川並會蓋隼噶爾部西北境最大澤也左右支河水淺可渡處有五曰額蘇

爾輝塔總名多淖多淖者蒙古語渡口之謂唐書

王方翼傳方翼引軍戰伊麗河即今伊犁河也又曰方翼次熱海即今巴勒喀什淖爾也

庫勒

在伊犁西三百餘里東西四百里南北二百里四圍之水咸會于此其自北入者為喀拉

諾海泉沙塔圖泉庫爾墨圖泉雅圖墨克泉扎喀巴喀圖泉和鄂爾察漢水古爾班薩里泉古爾班

克泉其自東入者為什巴爾台和賴泉特布克泉濟爾喀朗泉別有圖爾根察泉古爾班爾奇斯

泉西北入濟爾哈朗泉匯入庫勒其自南入者為
阿爾沙圍泉哈拉河野圖庫斯泉伊克烏蘭泉哈
哈泉古爾班雅爾哈沁泉巴爾洋塔木哈泉托索
爾泉通泉阿克泉察製空鄂爾頭陸泉烏布什泉
鄂拉河其自西北入者為和碩和爾泉運阿里克
泉察察爾哈奈和勒泉泉眾流環集約以百數色納
廣大四時不盈不減其西北一隅分流溢出注于
吹河伊犁西境巨浸之所納諸水以東倚之濟爾
哈朗為最大餘皆行三四十里或六七十里茲不
復重列彙敘于此以見梗概唐書王方翼傳七月
次葉河無舟而水合突厥傳蘇定方追賀魯至碎
葉水盡奪其眾考唐碎葉水在伊麗河西今伊犁
河西之水最大者無如圖斯庫勒其為碎葉遺蹟
無疑王方翼先敗咽頰虺兵于伊麗河迤北至葉河
是即碎葉水之別名即為圖斯庫勒無疑也又
按準語庫勒即庫爾猶回語蒙古語之澤爾也和

什庫勒

在伊犁西北吹河以南諸
水咸會於是周迴三百里
森格爾淖爾

在伊

犁西北額得墨克嶺南麓
周迴五十餘里不通他水

阿克庫什淖爾

在伊犁西北沙

磧中小澤也

必庫勒淖爾

在伊犁西北去阿克庫
什淖爾二百里圍廣亦

周圍五十里

如之又西行
入哈薩克界

古蹟古烏孫國

漢書烏孫大昆彌治赤谷城去長
安八千九百里東至都護治所十七

百二十一里西至康居蕃內地五千里地莽平多
雨寒山多松栢不田種樹隨畜逐水草與匈奴

同俗國多馬民剛惡最為強國東與匈奴西北與
康居西與大宛南與城郭諸國相接始張騫每言烏

孫雖強大可厚賂以制匈奴武帝令騫往賜昆莫
使使獻馬願得尚漢公主元封中遣江都王女細

君為公主以妻焉公主至自治宮室悲愁作歌奉
馭代立後以楚王戊之孫解憂為公主妻之宣帝
初公主上書言匈奴侵擊烏孫昆彌願盡力擊匈
奴惟天子出兵以救漢兵大發十五萬騎五將軍
分道並出遣常惠持節護烏孫兵昆彌自將五萬
騎至石谷蠡王庭獲四萬奴後肥王子烏就屠襲
殺狂王自立漢欲討之都護鄭吉使馮夫人說烏
就屠降宣帝徵馮夫人問狀遣馮夫人錦車持節
立元貴靡為大昆彌烏就屠為小昆彌自烏孫分
立後漢用憂勞且無寧歲後漢書班超傳超欲進
攻龜茲以烏孫兵強宜因其力上言遣使招慰之
帝納之別遣李邑護送烏孫使者賜大小昆彌以
下錦帛魏書烏孫國居赤谷城在龜茲西北其國
數為蠕蠕所侵西徙葱嶺山中無城郭大延三年
遣使者董琬等至
其國後每使朝貢

古悅般國

魏書在烏孫西北去
代一萬九百三十里

其先匈奴北單于之部落為漢實憲所逐北單于
度金微山西走康居其羸弱不能去者住龜茲北
地方數千里南界有火山山旁石皆燃俗流地數
十里乃疑堅人取為藥即石流黃也與端端結好
後相仇讎數相征討
北庭都護府 本漢車師後王
真君九年遣使朝獻
唐書地理志貞觀十四年討高昌西突厥懼而來
降以其地置庭州長安二年改北庭都護府李吉
甫元和志開元二十一年改置北庭節度使東高
至伊州九百七十里東至西州五百里西南至焉
耆鎮一十一百里北至堅昆牙帳約四千里西至
碎葉二千二百二十里東北至回鶻牙帳三千
管縣三後庭
碎葉城 唐書地理志焉耆都督府貞
觀十八年滅焉耆置有碎葉
蒲類輪臺
城調露元年都護王方翼築四面十三門為屈曲
隱出伏沒之狀云王方翼傳城面三門紆環多趣

以說出入五旬畢西域胡縱觀莫測其方畧志猷
 珍寶西域傳出安西南地千里西南至葱嶺羸二
 千里水南流者經中國入于海北流者經胡入于
 海北三日行度雪海春夏常雨雪由勃達嶺北行
 羸千里得細葉川東曰熱海地寒不凍西有碎葉
 城天寶七載北庭節度使王正見伐安西毀之川
 長千里

物產禾 粟 大小麥 青稞唐書曰 白黍 黃

麻 葱 韭 胡荽五代史 馬漢書西域傳言

至四五 犂牛 駱駝 貂鼠 羚羊 獺 野鷄

千匹 五代史四裔傳曰鴟出犂牛綠野馬獨米駝白貂
 鼠羚羊角西域圖志伊犁土貢哈薩克馬黑獺皮

野鷄
鹿尾

金

鐵

錫

硫黃

唐書回鶻傳回鶻有金鐵錫北史西域傳

悅般國有火山山旁石皆煖
鐵人取以為藥即石硫黃也

玉

硃砂

馬端臨文獻通

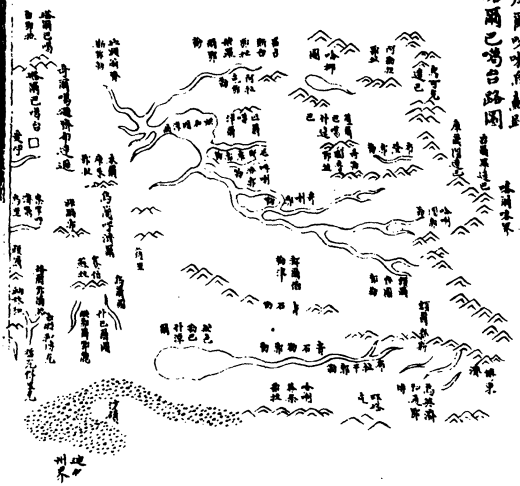
考回紇出
玉硃砂

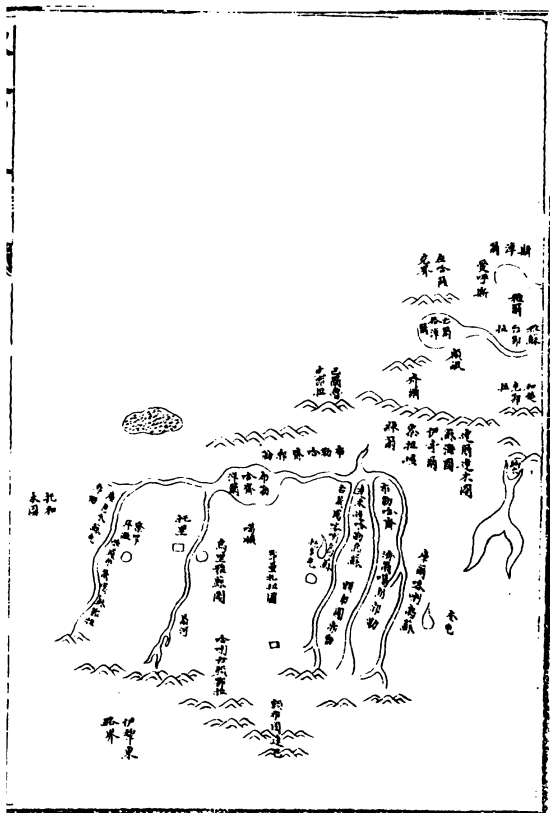
欽定大清一統志卷四百十五

庫爾喀
塔爾巴哈台圖

庫爾喀喇烏蘇路
塔爾巴哈台路圖

抵羅
斯界





欽定四庫全書



庫爾喀喇烏蘇路表

高蘇	喀喇烏蘇	庫爾喀	漢
	國地	烏孫	後漢
			三國
	國地	烏孫	晉
			北魏
	國地	高車	周
		突厥	隋
	鐵勒烏	西突厥	唐
	入唐為沒 河都督府	西突厥地	夜
			宋
			元
		回鶻地	明
		衛拉特	

The image shows a large, empty rectangular frame with a thick black border. Inside the frame, there are 12 horizontal lines that divide the space into 13 rows. The lines are evenly spaced and extend across most of the width of the frame. The overall appearance is that of a blank page from a ledger or a manuscript, with no text or other markings inside.

欽定四庫全書

欽定大清一統志卷四百十六

庫爾喀喇烏蘇路

在伊犁城東東至奎屯接迪化州綏來縣界西至托和木圖接伊犁

東路之呼蘇圖泉臺界比接塔爾巴噶台界南至天山接伊犁東南境界

建置沿革漢為烏孫國地北魏為高車國地周為突

厥地隋為西突厥鐵勒地唐初為西突厥攝舍提

噉部入唐為雙河都督府元屬回鶻明屬衛拉特

本朝初為布爾古特台吉呢瑪游牧處呢瑪內附授

職從征後附阿睦爾撒納乾隆二十二年將軍成
袞扎布等擒誅之其西地為晶河舊為布爾古特
台吉渾齊游牧處渾齊從賊乾隆二十三年將軍
兆惠擒之其地並入版圖

屬境庫爾喀喇烏蘇

有遂成堡乾隆二十八年於庫爾河濱建設兵屯田

奎屯

在庫爾喀喇烏蘇東五十里東有長河當孔道舊為布爾古特台吉呢瑪游牧處其北為庫爾河東境為沙拉烏蘇為鄂倫布拉克又北接塔爾巴噶台界

布勒哈齊

在庫爾喀喇烏蘇西

六十五里其西為達木圖喀喇烏蘇為古爾圖喀喇烏蘇為托克多

鄂壘扎拉圖

在布

勒哈齊西二百二十里乾隆二十一年阿睦爾撒
納之叛將軍兆惠進討遇賊擊敗之於此其西為
噶順為烏雅蘇圖晶河在烏里雅蘇圖西三十里地以河
里雅蘇圖名乾隆二十三年將軍兆惠擒布
爾古特台吉渾齊於此地入版圖二十八年建豐
潤堡設兵屯田其西為托里為察罕拜牲為托和
木圖又西
接伊犁界

戶口

庫爾喀喇烏蘇除屯防
官兵外無土著不備載

田賦

屯田六千九百九十六畝屯兵
三百四十八名違犯現三名

臺站庫爾喀喇烏蘇底臺

奎屯臺

以上
東境

布勒哈

齊臺

都木達喀喇烏蘇臺

古爾圖喀喇烏蘇

臺以上西境 庫爾河臺 沙拉烏蘇臺 鄂倫布拉

克臺以上北境 晶河底臺 托多克臺 托里臺

托河木圖臺以上北境

山川哈喇古顏山在庫爾喀喇烏蘇西南晶河之南

孤峯聳發亦天山之分支也 博羅布爾噶蘇山在庫爾喀喇烏蘇西山哈喇古

顏山西一百里山有東西二谷又東谷三十里為

覺托羅海又一百里為額博爾濟嶺又九十里為塞特爾台哈喇海其地皆在山谷中

又西九十里出西谷中全山之形勢始盡 巴爾魯克山在庫爾喀喇烏蘇西北西為伊犁界比為藩部在哈薩克界 額布圖嶺在

爾喀喇烏蘇西南與喀
犁界額山岡嶺相屬
庫爾河 在庫爾喀喇烏蘇
西源出天山北麓

北行逸東會阿爾沙圖泉又北至布勒哈齊北折
西行南會濟爾噶朗河又西行會額布圖河合西

流為坤都倫布爾哈齊河西南
流七十里入于布勒哈齊淖爾
濟爾噶朗河 在庫
爾喀

喇烏蘇西
會庫爾河
額布圖 在庫爾喀喇烏蘇西源出額
布圖嶺北流一百八十里會

庫爾
河
裕勒雅爾河 在庫爾喀喇烏蘇西源出雅勒
裕爾在額布圖河西三十里瀕

為小澤餘波入布勒哈齊淖爾乾隆三十一
年秋於祀典有 歲祭裕勒雅爾郭勒文
晶河

在庫爾喀喇烏蘇西源出烏里雅蘇圖西當孔
道南三十里三源合北流入布勒哈齊淖爾
庫

色木蘇克河 在庫爾喀喇烏蘇西當察罕拜娃城
西五里有兩源出塔勒奇山西五十

里北行八十里又折而東五
十里入於布勒哈齊淖爾
布勒哈齊淖爾 在庫

喇烏蘇西北為天山西北一巨澤周迴四百餘里
冬夏不盈虧會納諸河東西南三面交流合注同

入於
此

欽定大清一統志卷四百十六

塔爾巴噶台路表

漢 後漢 三國 晉 北魏 周 隋 唐 五代 宋 元 明

塔爾巴噶台
匈奴地
匈奴地
鮮卑右部

高車地

突厥地

突厥地

葛邏祿

地

地

富蘊

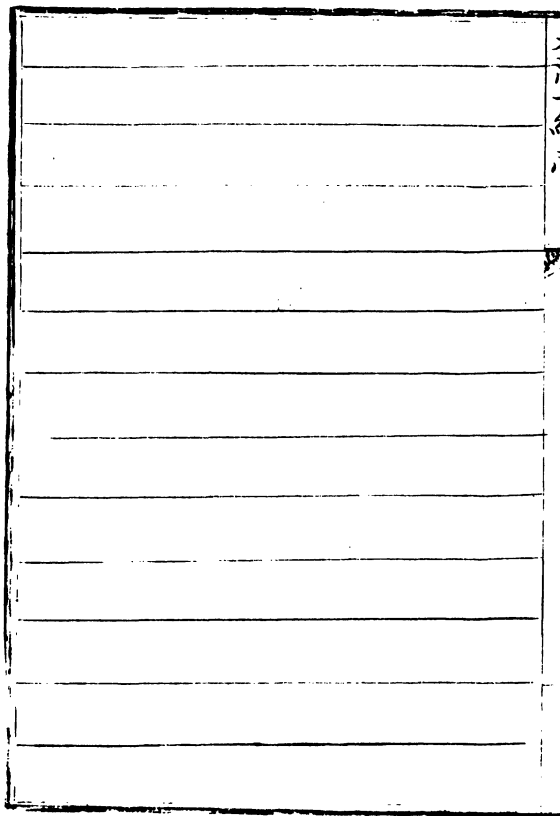
衛拉特

台 巴噶

此于迷居於
烏得圖報
郵支五軍

有三旗入
唐為陰山
都督府大
漢都督府
元地都督
府

大清一統志



欽定四庫全書

欽定大清一統志卷四百十六

塔爾巴噶台路

在伊犁城東北東至額爾齊斯接喀爾喀界西至齋爾接藩屬哈薩克界

南踰沙磧接迪化州界
北接藩屬俄羅斯界

建置沿革漢為匈奴右地呼揭車犁烏稽閏振郅支

五單于迭居於此三國為鮮卑右部北魏為高車

國其西境為蠕蠕國地周隋為突厥地唐初為葛

羅祿部沙陀突厥部西突厥處木昆部突厥阿史

那氏諸部分居於此入唐俱置都督府隸北庭都
護府宋為沙陀部屬於遼明屬衛拉特 本朝初
為準噶爾伊克明阿特部游牧之地巴雅爾之昂
吉乾隆二十年大兵進討準噶爾巴雅爾以其屬
降及阿睦爾撒納畔旋附為逆二十二年五月大
兵擒誅之塔爾巴噶台左右諸境俱入版圖三十
二年建綏靖城其西北為雅爾地舊為伊克明阿
特部車凌班珠爾之昂吉乾隆二十八年建肇豐

城其東南為額爾齊斯地為都爾伯特部游牧之所乾隆十八年台吉策凌伍巴什策凌孟克等率所屬內附編設旗分優錫親王等爵俾長故地都爾伯特為四衛拉特之一厥後綽羅斯和碩特輝特多以肆惡淪亡惟都爾伯特部終守臣節至今勿替云

形勢地廣饒水草宜畜牧

皇朝西域圖志

城池綏靖城

在塔爾巴噶吉乾隆二十二年建門三東曰翔和西曰布說南曰遂亨

肇

豐城

在雅爾地乾隆二十八年建門四東曰翔和南曰乘離西曰布說北曰暨朔

屬境 奇爾噶遜齊布哈達遜

在塔爾巴噶台東南乾隆二十年侍衛徹布單

騎射賊於此

額爾齊斯

在塔爾巴噶吉東南都爾伯特游牧處見前

青吉勒

在額爾齊斯西南

哲克得里克

在塔爾巴噶吉西南去迪化州三百里其東南境沙

磧彌漫長五百里廣三百里即唐所謂沙陀者也

納林和博克

在哲克得里克西北

舊為布庫弩特鄂拓克游牧之處

格爾鄂爾格

克特和博克

烘都爾鄂籠

皆在納林和博克東其東北為什巴爾圖為烏爾圖為薩里

納木

在哲克得里克西其西為穆呼勒戴鄂多特為達爾達木圖為蘇海圖為謨多圖布古圖為泥楚滾

布古國舊皆為阿克
巴集賽游牧之地
伊奇爾 左泥楚滾布古圖西
其西為布爾噶蘇吉

舊皆為伊克克呼
拉集賽游牧之地
察拉垓 在布爾噶蘇台西其西
為綽爾舊為資瑪里木

集賢游牧之所
齊爾 在綽爾東北地廣饒水草舊為阿克
巴拉布里木杜爾巴雅素隆伊克素

拉爾五集賽游牧之所乾隆三十年大
兵進勦準噶爾諸集賽各以其地內屬
雅爾 在塔爾巴

噶台西吉舊為準噶爾
伊克明特部游牧之所
愛呼斯 在塔爾巴噶台西
其北接哈薩克界

烏蘭呼濟爾 在雅爾東南舊為布庫弩特鄂拓克
游牧之所其西為綽爾郭舊為阿睦

爾撤納之昂吉其西為額敏舊為鄂單特鄂拓克游牧
之昂吉又其西為額敏舊為鄂單特鄂拓克游牧
處

戶田

額魯特三千五百十六戶一萬一千七百三十七名口土爾扈特部九百一十四戶四千二十

二名口均於乾隆四十二年自伊犁移住

田賦

屯田一萬九千畝屯兵八百五十名

臺站

塔爾巴噶台境無臺站有卡倫十二處

山川塔爾巴噶台山

在塔爾巴噶台北為準境北屏山有特里特額嶺尤為險隘乾

隆三十一年秩於祀典有歲祭塔爾巴噶台文

朱爾庫爾山

在塔爾巴噶台東南

一百里山脈自必濟山古爾畢嶺分支西出走額爾濟斯河南六百餘里又折西北四百里至此山北有水東南流匯為小澤乾隆二十年討準噶爾遣官祭告有告祭朱爾庫鄂拉文

拜塔

克

在塔爾巴噶台東南南至鎮西府界山脈自天山分支踰鎮西府至此千有餘里準部舊疆在

拜塔克之西即後漢書之閻吾陸谷及勒山也

哈喇莽奈山

在拜塔克北東西綿亘山

脈相屬唐書沙陀處月居金娑山之陽即其地也

阿勒坦山

在塔爾巴噶台東北舊音

阿爾泰為古金山脈自鎮西府之必濟嶺經庫爾圖嶺蜿蜒至此其迤東峯巒層出為北路諸山之冠東為舊藩喀爾喀地西為準噶爾部乾隆二十一年大兵經過遣官祭告有告祭阿勒坦鄂拉文

阿拉克山

在塔爾巴噶台東北山脈與阿勒坦山東西相屬乾隆二十年討準噶爾二十

二年追討阿睦爾撒納皆遣官祭告有告祭阿拉克山文

博克達烏魯克山

在阿勒克山南三十里

古爾班奇喇山

在阿勒坦西南二百里奇喇河尼斯庫河

皆出其西麓

阿爾察克山

在古爾班奇喇山南五十里

古爾畢嶺

在塔

爾巴噶台極東境山脈自鎮西府之必濟山西北行二百餘里至此普萃特拔為全境屏障

爾圖嶺

在古爾畢嶺西北一百里山脈相屬哈喇額爾齊斯河發源西麓

烏可克

嶺

在阿勒坦山東

薩爾巴噶什嶺

在阿勒坦山西南一百餘里

阿斯哈

圖嶺

在塔爾巴噶台東北山脈自阿勒坦西支蜿蜒至此四百餘里

哈柳圖河

在塔

爾巴噶台東阿勒坦山之西北源出山麓匯為巨浸復西南行注阿拉克淖爾

北額爾齊

斯河

在塔爾巴噶台東一大澤也有阿拉克淖爾

爾河堆布昆河自西來並會西流入藩部哈薩克境

昌吉斯台河

在塔爾巴噶台東南

流匯於阿柴羅爾河
在塔爾巴噶台東去
拉克淖爾
昌吉斯台河二十里
哈爾巴

噶河

在塔爾巴噶台東去
烘和
烏里雅蘇台河
在

爾巴噶台西源出鄂爾和楚克山東北麓又一
額
源出其西北合西流三百餘里入古爾格淖爾

敏河

在塔爾巴噶台西河流北注古爾格淖爾
乾
隆三十一年秋於祀典有歲祭額敏郭勒

文
布隆河

在塔爾巴噶台西源出鄂爾和
納木河
楚克山北麓流七十里入沙磧

在塔爾巴噶台西源出北山下南流有一源西
青
南來會合流入沙磧距入彬格遜淖爾約百里

吉勒河

在噶爾巴噶台東南一為布拉克吉勒河
一為哈達青吉勒河出於哈布山之西北

經拜塔克北又西流二百
布拉干河
在塔爾巴噶
餘里入赫色勒巴什淖爾
台東南源出

和通鄂博西河
入青吉勒河

烏英齊河

在塔爾巴噶台東南源
出必濟山西南流入於

沙磧**博東齊河**

在塔爾巴噶台東南源出
必濟山西南流入於沙磧

額爾齊斯

河

在塔爾巴噶台東南源出額爾齊斯山東北麓
經流最大包納眾流屈曲七百餘里入烘和圖

卓爾西北岸流出仍為額

哈喇圖河

源出古爾畢
嶺西源三百

爾齊斯河入哈薩克界

里入額爾

哈喇額爾齊斯河

有二源出庫爾圖嶺
西南流二百里入額

爾齊斯河

奇喇河源出奇哈山西流一百
九十里入額爾齊斯河

哈爾巴河

源出

阿斯哈圖嶺西南流入奇

博喇濟河

源出阿斯哈
圖嶺西麓西

流百里入額

尼斯庫河

源出古爾班奇喇山西流
四百里入額爾齊斯河

納林河

在尼斯庫河北西流
百里入額爾齊斯河

特穆爾圖河

在塔爾巴噶台

東南入烘
和圖淖爾

烏得河

在特穆爾河東南經流
五十餘里不入他水

空格斯

河

在塔爾巴噶台東
南入額爾齊斯河

阿里瑪圖巴爾楚克河

在塔爾巴

噶台西南流三
十里入沙磧

察奇爾河

在塔爾巴噶台西南
源出南山下百里

達

木河

在塔爾巴噶台西南源出
鄂爾和楚克山入沙磧

巴爾噶淖爾

在塔爾巴

噶台東小澤周四五六里
其流與額爾齊斯河通

烘和圖淖爾

在塔爾巴噶台東額

爾齊斯河挾諸河之水西北入之特穆爾圖河哈
爾巴噶河東入之周迴六百餘里其南有小河曰

烏得

阿拉克淖爾

在塔爾巴噶台東源出阿拉克
山西行三百里匯諸河水復溢

出入額爾齊斯河

愛呼斯淖爾

在塔爾巴噶台南源出朱爾庫爾山五十里瀕為澤

周圍數里古爾格淖爾

在塔爾巴噶台西烏里雅蘇台河額敏河流入之周圍百餘里

赫色勒巴什淖爾

在塔爾巴噶台東南上承青吉勒河之水西流三百餘里漚為

巨浸周圍二百里餘波入于沙磧



欽定大清一統志卷四百十六

欽定四庫全書

史部

欽定大清一統志卷四百二十七至
二十一

內閣中書_臣李彤覆勘

總校官檢討_臣何思鈞

哈

密

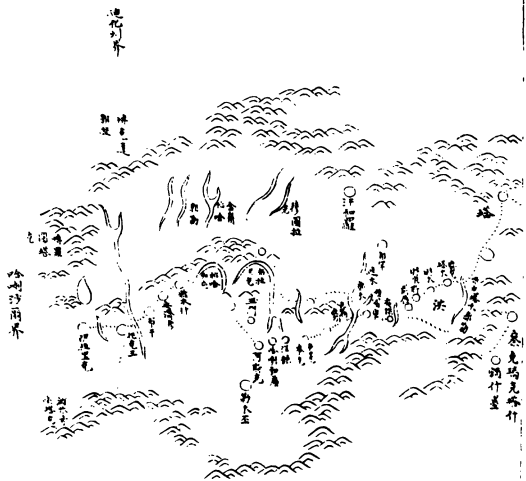
關

屨

圖

哈密關展圖





金定巴尼自書

哈密屬表

漢	哈密 匈奴呼衍 王庭
後漢	匈奴伊吾 盧地 <small>漢置宜禾 都尉於此</small>
三國	鮮卑西郡 地
晉	
北魏	蠕蠕地 <small>太和十年 伊吾氏主 城附</small>
周	伊吾
隋	伊吾 廩
唐	伊吾郡 <small>屬伊州 三伊吾 速約職</small>
五代	胡盧磧 <small>伊雲所居</small>
宋	伊爾
元	威武王分 領之所
明	哈密衛 <small>永樂中封 忠順王於 此始立衛 後入土衛 者旋內附</small>

欽定四庫全書

欽定大清一統志卷四百十七

哈密

在安西州城西北八百里東至塔勒納沁接哈爾哈界西至哈喇都伯接開展屬界南至

沙磧北至天山接鎮西府界西南至半池泉星星峽接安西州界至京師七十一百八十里

建置沿革古西域為伊吾廬地為匈奴呼衍王

東漢始取伊吾廬地以通西域置宜禾都尉為

屯田兵鎮之所後復為匈奴所得順帝間復開設

屯田置伊吾司馬一人三國屬鮮卑西部北魏屬

蠕蠕太和十年伊吾戎主高羔子以城內附周為
伊吾地隋因之後附于突厥唐貞觀四年突厥頡
利亡伊吾長內附以其地置西伊州天寶初曰伊

吾郡乾元二年為伊州伊吾郡

領縣三伊吾
柔遠納職

五代

為胡廬磧小月支遺種仲雲所居宋為伊州其後
入於回鶻元為威武王分鎮之所尋改為肅王明
永樂中其族來朝貢封為忠順王賜金印四年立
哈密衛為西域要道迎護朝使統領諸蕃成化八

年還居故地後旋畔旋復 本朝康熙三十五年
哈密回人頭目遣使奉表貢駝馬刀三十六年回
酋額貝都勒拉擒噶勒丹子色布騰巴勒珠爾來
獻其地始內屬授為扎薩克之一等部長其所屬
編審旗分視各蒙古雍正五年封其孫阿敏為鎮
國公七年晉封固山貝子子玉素富襲封乾隆二
十四年從征山南回部駐守烏什辦事勤奮晉封
多羅郡王子伊斯阿克降襲多羅貝勒加郡王品

級於其地設通判巡檢等員由鎮西府以隸於甘

肅省

形勝地宜五穀桑麻蒲萄漢常與匈奴爭伊吾以制

西域

後漢書西域傳

地無水而常寒多雪每天暖雪消乃

得水

五代史高居誨記

北衛拉特

舊作瓦剌今改正

西土爾番

舊作

吐魯番今改正

東沙金罕東赤金諸衛

明史哈密傳

北倚大山

三面平曠田疇沃衍園林蕃廡氣候溫暖泉甘土

肥

皇朝西域圖志

城池哈密舊城

康熙五十六年修築周四里東北二門西域志城居平川中周四里東北

二門人民數百戶皆住土房城東有溪水西南流北面大山三面平曠

新城雍正五年建周

里許東西北三門為官兵駐防之所

屬地多都摩垓

在哈密城東二百十里

德多摩垓

在哈密城東二百八十里

又北至圖古里克接鎮西府界

蘇木哈喇垓

在哈密城西六十里亦名頭堡有村庄五

阿斯塔納

在哈密城西八十里亦名二堡有村庄三

托郭樓

在哈密城西一百二十

十里亦名三堡有村庄五

拉布楚哈

在哈密城西一百四十里亦名五堡有村庄十三

哈喇都伯

在哈密城西一百六十里亦名四堡有村庄二十三

察罕托羅海

在哈密城西二百一十里在哈密西境外南臨大磧又西為內勤來為阿薩爾圖為伊里克庫木為察克瑪克塔什為額什墨皆南臨大磧之水草自察罕托羅海至此三百二十里又西入關展界

格子烟墩

在哈密城東南二百十五里又東南為星星峽半池泉接安西州界博羅

圖阿瑞

在哈密城東南四百里接墩煌縣界賽巴什在哈密城東北二十里地以湖

名左右皆
有屯田

塔勒納沁

在哈密城東北二十里土城一有屯田

戶口

回民一千九百五十戶一
百二千一百六十三名口

田賦

屯田一萬一千三百畝屯兵二
百七十名遣犯派一百八十名

風俗人驍悍土良沃

唐書西域傳

國有三種共處一城

舊志

按哈密在明時有回人蒙古輝和爾三種雜處故衣服異制飲食異宜本朝自康熙三十六年內屬之後其人民大率皆係回旅非復從前之雜處矣

彛使入貢負水以行

舊志明尚書馬文升曰土爾番至哈密十數程哈密至苦峪又十數程道乏水草間彛使入貢多馱水以行為備用

臺站卡倫哈密底臺 黃蘆岡臺 長流水臺 格

子煙墩臺 苦水臺 沙泉子臺 星星峽臺 以上

哈密南境 星帳房臺 南山口臺 達巴頂臺 以上

北境 頭堡臺 三堡臺 鴨子泉臺 瞭墩臺 燈

槽溝臺

以上哈密西北境哈
密屬有卡倫十處

山川塔勒納沁山

在哈密城東南四百五十里山脈
自蔥嶺分支迤邐東來為天山東

盡處自是疊嶂南行入安西州境西行入鎮西府
境其北四十里有雪蓮坪相傳雪蓮產此者最佳

按宋王延德高昌行說自夏州歷樓於山都督
山又經馬駿山望鄉嶺然後至伊州伊州為今哈

密其東南境上峻嶺層沓當即
諸山所在其名則不可考矣
星星峽 在哈密東
南四百九

十五里東北行四百五十里
為西黃蘆岡峽在沙磧中
天山 在哈密城北一
百二十餘里一

名白山唐時又名折羅漫山杜佑通典自張掖而
西至於庭州相去三十五六百里而山皆周徧李

吉甫元和志天山一名折羅漫山在伊州伊吾縣
北一百三十里出好米及金鐵又在柔遠縣北二

十里又在西州前庭縣北三十里又在柳中縣東
北樂史太平寰宇記天山在交河縣北一百二十
里又名白山西河舊事白山冬夏有雪故名匈奴
謂之天山過皆下馬拜馬去蒲類海百里之內西
遊黃唐伊西二州皆有天山蓋天山東西千里亘
二州之界也 按天山不當專屬哈密而哈密東
北境諸山亦即其支幹之一體其間土名不一最
東北曰西喇施羅海山次曰都孫布里克山次曰
查魯母罕山山北即施拉庫池也次曰巴顏珠里
克山正北查查噶馬哈山稍西北曰插漢哈馬兒
山山之東即巴里坤池也諸岑體勢連接
亦復隨時異名今撮舉其大槩著於此 但密山

元和志在納職縣北一百四十里山北二十里正
抵蒲類海繞海多良田漢將趙充國所屯也 按
唐納職縣東北至伊州一百二十里地在伊州西
少南所謂但密山蓋亦天山別名耳蒲類海即今

之巴里坤池也。已八鎮。西府部趙克國以本始二
年為蒲類將軍。出酒泉。期出塞二千里。當與烏孫
合擊匈奴。於蒲類澤。是蒲類去酒泉二千里也。克
國出塞千八百里。西去候山。斬首捕虜而還。是不
及蒲類海尚二百里也。計今自肅州抵哈密之天
山。千七百里。道里亦頗相合。然則但密山當在哈
密西北。而克國所至之候山。當在哈密東北。都孫
布里克山。及查魯母罕山之間。查魯母罕山西北
有拖拉庫池。亦來水所潄。但廣大不如巴里坤耳。
克國兵行至候山。未必至但密山。且得勝即回。非
久屯於此。元和志謂繞海碑嶺。哈密城北。往巴里
多良田。為克國所屯。非也。碑嶺坤卑營路必由此。
土人名閻石圖。謂碑嶺也。上有唐碑。文多駁落。尚
存侯君集十四萬軍等字。按唐貞觀十三年
拜侯君集為交河道大總管。以薛萬均、薩孤、吳仁
副之。契苾何力為蔥山道副大總管。牛進達為行

軍總管以伐高昌十四年拔其城高昌降君集刻石紀功而還高昌即土爾番地東去哈密尚一千二百里哈密在唐時為伊州伊吾縣自貞觀四年內附即置州縣此嶺在天上當是君集既平高昌凱旋而東過此山因而勒名唐書侯君集傳及西域傳所云刻石紀功即指此碑當時必以此山高峻傲竇憲勒銘燕然之意震耀武功非勒石於高昌固都也

黑水河

在城東門外土人名

喀喇烏蘇南

西長流水

在哈密東南一百三十里源出天山南麓西南流入

於沙磧按明統志輝和爾河在哈密城東一百三十里與今西長流水里數相合應即此水

塔

勒納沁河

在哈密西南源出塔勒納沁山南北二支分流南源行格于烟墩之北北源分

二支一經德都摩垓地一西流為長渠至哈喇和屯地按舊志有邪清河應即納沁河又有塔拉

河蓋即指其所分之支河也

賽巴什河

在哈密東北二十里湖分三渠曰大榆樹溝小

榆樹溝廟兒溝分溉田畝

南湖

在哈密南二十里賽巴什湖東來入之又匯而山口以西諸泉

西流二百里入於沙碛

鞭桿泉

在哈密城東六十里源出塔什嶺南麓會必柳泉入賽巴

必柳泉

在哈密東九十里出必柳嶺南麓西流入賽巴什湖

巴克塔什泉

哈里勒齊馬克泉

恩納爾泉

哈套泉

烏

拉台泉

哈什馬克泉

察罕哈什馬克泉

和

賴泉

以上諸泉皆在哈密東自一百二十里至二百三十里皆出天山南麓資以灌溉水利最

鏡下流滲入沙碛

納林烏里雅蘇台泉

在哈密西五十六里源出天山南麓

和洛魯克泉 哈喇垓圖泉 塔里雅圖泉 納

林泉 庫克雅爾泉 薩勒奇台泉 博羅布爾

噶蘇泉

以上諸泉皆在哈密南山口自六十里至一百八十里不等皆出天山南麓南流入

於南湖旁引灌田沮 半池泉 在哈密城東南六
百里與安西州界柳

谷水

元和志柔遠縣柳谷水自東西二
源出縣東北天山南流十五里合 茨其水 唐書

地理志伊州納職縣 甘露川 元和志伊吾軍在伊
自縣西度茨其水 州西北三百里折羅

漫山北甘露川置刺 娘子泉 明統志在輝和爾河
東土人呼為哈屯布

史為使景龍四年置 拉克 按自柳谷水至娘子泉四水係舊志原文
今未詳其所 在姑存之以備考 輝和爾舊作畏

吾兒哈屯布拉克舊作
可敦卜刺今俱改正

鹽池海

元和志在伊吾縣
而三百里周迴百

餘里州東北四澗水並南流至州南十八里合流
為一水側近皆有良田按唐書地志伊吾縣南

二里有鹽池海其里數與元和
志不同今哈密南亦無此水

陸鹽池

元和志在
伊州南六

十里周迴十餘里無魚水自生如海鹽
月滿則鹽多而甘月虧則鹽少而苦

古蹟古伊州

在哈密境內唐貞觀四年置元和志高
貢九州之外古戎地稱昆吾周穆王伐

昆戎昆吾獻赤刀復轉為伊吾周哀為匈奴所得

漢武時驃騎將軍擊破匈奴右地始築今居以西

初置酒泉郡復分置武威張掖敦煌列四郡置兩

關馬兩關即玉門陽關也王莽時地屬匈奴後漢

明帝永平十六年北征匈奴取伊吾廬地置宜禾
都尉以為屯田兵鎮之所未為郡縣後復為匈奴

所得自建武至於孝和三通三絕至順帝時以伊吾舊膏腴之地傍近西域匈奴資之以為鈔暴開設屯田如故事置伊吾司馬一人至魏立伊吾縣晉立伊吾郡尉並寄理敦煌北界非今之伊州後魏及周又有鄯善人來居之大業三年得其地以為伊吾郡隋末又為羣夷居焉貞觀四年內附於其地置伊州州境東西一千一十五里南北四百九十里西南至西州七百三十里東南取莫賀磧路至瓜州九百里正南微東至沙州七百里領縣三伊吾柔遠納職舊唐書地理志伊州天寶初曰伊吾郡乾元初復曰伊州南去玉門關八百里東南去陽關一千里新唐書地理志伊州伊吾郡本西伊州貞觀六年更名土貢香棗陰牙角胡桐律

古伊吾縣
在伊州郭下元和志本漢伊吾屯地貞觀四年置縣後漢書西域傳伊吾地宜五穀桑麻圃其北又有柳中皆膏腴之地故

漢帝與匈奴爭之以制西域後魏書太和十二年
蠕蠕伊吾戎主高羔子以域內附隋書大業四年
薛世雄擊伊吾自玉門關孤軍度磧伊吾請降世
雄於漢伊吾城東築城號新伊吾留戍而還唐書
地理志伊州伊吾縣貞觀四年置并置柔志縣神
功元年省入焉在大磧外南去玉門關八百里東

去陽關一千七百里有折羅

漫山亦曰天山南二里有監池海

古柔遠縣

在古伊州

東南元和志柔遠縣西北至伊州二百四十里縣
東有柔遠故鎮因以為名唐書地理志神功元年
省縣入

伊吾

古納職縣

在古伊州西南元河志納職縣
東北至伊州一百二十里其城

鄯善人所築夷謂鄯善為納職因此名縣焉唐書
地理志納職縣貞觀四年以鄯善故城置開元六
年省十五年復置南六十里有陸鹽池自縣西經
獨泉東華西華駝泉度茨其水過神泉三百九十

里有羅護守促又西南經遠匪草堆百九十里至赤亭守促與伊西路合別自羅護守促西北上乏驢嶺一百二十里至赤谷又入谷口經長泉龍泉一百八十里有獨山守促又經蒲類一百六十里至北庭都護府宋史外國傳伊州次經益都次歷納職城城在大志鬼窟磧之東南望玉門關甚近地無水草載糧以行凡三日至鬼谷口避密驛又西至澤田寺又西至高昌即西州也按古柔遠納職二踪在今哈密西南安西州西境外地以舊為伊州所屬故附識於此

古城

蘇門沙勒

城在哈密西稍北八十餘里又西北四十里有阿思塔那城又西北六十里有拖火齊城其南稍西四十里有拉普楚城又西南三十里有哈拉多博城哈拉多博城在哈密正西一百八十里建置皆無考

物產玉石

鑛鐵

宋史伊州有礪石剖之得鑛鐵謂之啖鐵石

馬

索駝

羊

宋史伊州有羊尾大而不能走尾重者三斤小者一斤肉如熊白而甚美

稌米

豌豆

楸子

梧桐律

唐書地理志伊州土貢宋史梧桐樹經雨即生梧桐

律

陰牙角

香棗

以上三物並唐書土貢

瓜

哈密所產最佳

欽定大清一統志卷四百十七

關展表

	漢	柳展	柳	察克	舊音	改正	和刺	和單地	和地
	後漢	狐胡國	柳	長文所居	所居屬車		車師前國	車師前王	車師前國
	三國	車師國地	柳	所屬無	展回者皆	微此			
	晉	高昌郡							
	北魏	高昌國地							
	周	高昌國							
	隋	高昌國							
	唐	柳中縣地					前庭縣	隸西州都督府	交河縣
	五代								
	宋	高昌							河州
	元	察克柳城							
	明						哈喇和卓	哈喇和卓	土爾番

大書一克

一

屬西州交河郡

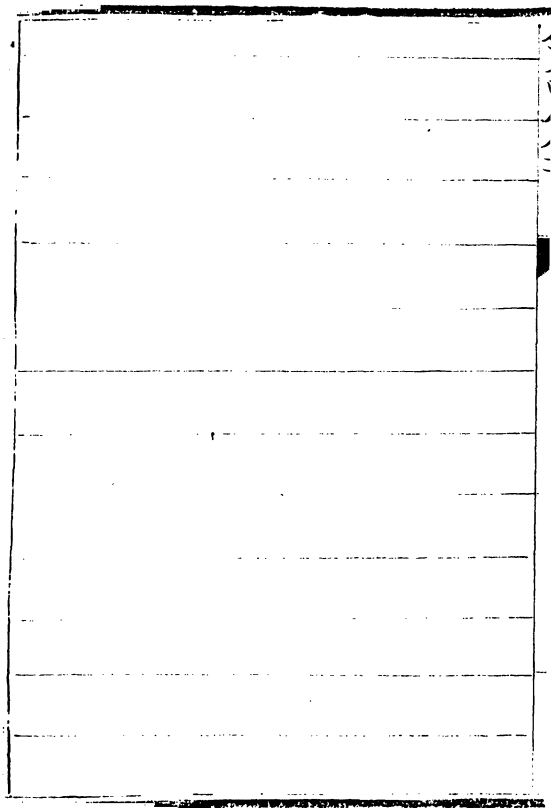
後屬於地

舊音察克

舊音哈喇

什	蘇	庫	雅	連	粟
地	國	<small>改正</small> <small>津今</small> <small>劫水</small> <small>舊音</small> 粟 長國	<small>雅圖</small> <small>卓郎都府</small>	<small>連</small> <small>卓郎後城</small>	
	<small>蘇巴</small> <small>都立國</small> <small>都立國</small>				<small>居交河城</small> <small>茂巴校尉</small> <small>居之</small>
			<small>置</small> <small>以高</small> <small>過地</small> 天山縣	<small>置</small> <small>以高</small> <small>過地</small> <small>置</small> <small>交河</small> <small>郡</small> 蒲昌縣	

僧尼	木 舊字 改木 正今	汗和 羅	布拉 里克
里薩國	里薩國	東彌國 西彌國	東彌國 西彌國
里薩國		東彌國 西彌國	東彌國 西彌國



欽定四庫全書

欽定大清一統志卷四百十七

關展

在鎮西府城西六百里東至塔呼接哈密界西至伊拉克接哈喇沙爾界南至大沙磧北至博克達山接迪化州界至京師八千一百一十里

建置沿革漢為狐胡國車師前國治車師柳谷後漢

併入車師後復立三國為車師國地晉為高昌郡

地魏為蠕蠕所併後復立周隋為高昌國地唐貞

觀十四年平高昌置柳中縣屬西州交河郡宋為

高昌地統有南北突厥諸部雍熙中入朝後屬於

遼元為魯克察克

舊音魯古
塵今改正

地明屬柳城 本朝

乾隆二十一年將軍和起追擒叛賊巴雅爾至此
公額敏和卓以兵來會莽噶里克呢瑪兵叛尋即
擒誅闢展復定設兵駐防為回部東境門戶全屬
城堡甚衆闢展尤為重地云

形勢北望天山西北倚金嶺南臨沙山傍崖為城民

居鱗接商賈輻湊

皇朝西
域圖志

風俗西域諸國大率土著有城郭田畜與匈奴烏孫

異俗

漢書西域傳

東且彌國盧帳居逐水草頗田作

後漢

書西域傳

屬境塔呼

在關展城東八百八十里倚托來嶺地多斥鹵曲徑如鑿車馬艱於行涉納呼

在關展城東二百十里四圍皆山瀆湖之地可駐牧為關展東境關隘

齊克塔木

在關

展城東七十里有水草可駐牧有墩有城特庫斯在關展城東二十里有墩有山有巴哈水

哈喇和卓

在關展城西二百六十里有舊城圮廢民居小堡土膏肥美唐高昌縣治也

玉門口

在關展城西二百七十里東北兩山陡立徑寬平內外皆有墩臺為土爾番及哈喇

和卓往山北大路舊傳
此為漢玉門關者誤

勒木丕

在關展西南二百八十五里有小城

南抵沙磧唐蒲昌縣地西

土爾番

在關展西南三百二十三里北

南四百里至羅布卓爾

倚金嶺有泉南流周繞國城唐文河跡安樂城遺

址乾隆二十一年封莽噶里克為扎薩克公駐其

地尋畔伏誅封額敏和卓子素賚滿

招哈和屯

在

於此

土爾番舊作吐魯番今改正

展城西三百五十里亦稱交河城招哈河出其

雅

北分道南流環城左右即漢時交河舊地也

木什

在關展城西三百七十里城周里許東倚金嶺西北望都魯山招哈水流經南境

安

濟彥

在關展城西三百七十五里城周里許不當孔道

布干

在關展城西八十三里城

周二里許有

托克三

在關展城西四百十三里城哈畢爾噶水

伊拉克

在關展城西四百五十三里
城周里許為關展西偏蓋境
洪在關展城南二

十里有城當山谷

楚輝

在關展城西南二十里背
山為城有泉水從關展流

口東南通額什墨

經境

色爾啟布

在關展城西南六十
里近山不當孔道

魯克察克

在

南

展城西南二百十里有長河為關展西最大聚落

漢為柳中長史所居唐柳中縣治也雍正初年土

爾番回酋避準噶爾侵掠遷於此十二年移

駐瓜州乾隆二十四年西域平復還故地
連木

齊木

在關展城西四百十三里周
二里許西北行直都魯嶺

雅圖庫

在關展城西南

七十里有小城為

漢車師都尉國地

罕都

在關展城西北一百里有
西城西南小山上十有二墩

相傳漢

時所築蘇巴什

在關展城西北一百五里有小堡
兩崖石壁峭立沙坡斜倚水流甚

急漢郁立
師國也

森尼木

在關展城西北一百三十五里
有城為漢卑陸前國所謂乾當

國也
汗和羅

在關展城西北一百五十里山形
環抱地勢幽敞為漢卑陸後國

穆圖

拉克

在關展城西北一百九十五里不當孔道

布拉克

在關展城西北二百五里

漢地
國地

戶口

回民二千九百三十七戶
一萬三百七十三名口

田賦

屯田三萬三千八百九十一畝
回戶民田三萬四千二百三十二畝
額徵糧三千四百二十三石
二斗土貢

糧三千石

臺站

關展底臺

蘇魯圖臺

齊克塔木臺

以上東境

連木齊木臺 森尼木臺 土魯番臺

以上西境

山川天山

一名祈連山一名雪山一名白山一名折羅漫山西域中幹以天山為總名東西六

千餘里南為回部北為準噶爾部開展為回部門戶其北山即天山東幹也山自葱嶺分支自哈什噶爾之北迤東為哈克沙勒山東為薩瓦布齊山又東為木素爾山木素爾謂雪也又東為汗騰格里山汗騰格里謂天也又東為納喇特嶺又東北為額布圖嶺又東為哈屯博克達山又東為阿拉葵山又北為博克達山在闐展境又東入哈密鎮西府境隨地異名皆天山之支體漢書西域傳其北有大蘇巴什山在闐展南山脈自博羅圖納林山是也

境踰東界而止其北谷口有兩大石入谷行十里微有水草蓋古車師通馬耆道也

博克達

山 在關展北二百里天山最高峯也山脈自烏魯木齊東南之托克喇山折東北百餘里高峯突

起乾隆二十年討準哈爾道經其麓西城平納林秩于祭典有 告祭歲祭博克達鄂拉文

奇喇山 在關展西北山峯最高處為額爾坤嶺自谷口迤西南山首嶺如屏博羅圖

山 在關展西北當哈喇沙爾東北境山多積雪博羅圖河發源其北乾隆二十六年遣官祭告有

告祭歲祭博羅圖鄂拉文 金嶺 在關展北脈係天山分支自迪化州東出為都魯嶺經土

爾番城北東至關展四百餘里所屬諸城皆以此山為屏障山麓諸泉導之繞城以溉田園唐書地

理志西交河郡金山都督府宋史外國傳傳有水泉源出金嶺導之周圍國城王延德高昌行紀歷

交河州凡六日至金嶺口寶貨所出又兩日至漢家砦又五日上金嶺嶺上有龍堂刻石記云小雪

山也嶺有積雪
行人皆服毛罽
額得墨克嶺
在闡展北為博克
達連西之支峯
都

魯嶺
在闡展西北山脈屬於金嶺東西百里有
圓澤周數里流出嶺谷間名鄂爾淖爾
齊

克塔木河
在闡展東源出南山中
東北流三十里入於地
闡展河
在闡展
城西源

出楚輝城南山東北流二十里經闡
展城西出北道北十餘里入於沙磧
魯克察克河

在闡展西源出金嶺南麓西南行過色爾啟布城
又西行至魯克察克城南其北流傍嶺分二支經

連木齊木左右諸
土田咸資灌溉
洋赫河
在闡展西洋赫城北源
出金嶺南麓北流十餘

里入
於地
土爾番河
在闡展西源出金嶺南流經土爾
番城西南行數里入於地北流踰

布拉克西折而東至森尼木西又折而南入玉
門口分為二支其東支經哈喇和卓城東為哈喇

和卓河其西支經哈思塔招哈河在關展西土爾

克城西各十數里入於地亦名交河源出招哈河屯北金嶺中南流分為二

支環城左右而南註此城南折西南流數十里入於沙磧漢書西域傳河水分流濟木薩河在關展

繞城下故號交河即其地也出天山南麓合而南流十里入於地托克三河在關展西源出博克

而南流名鄂蘭泉過都會嶺南托克三左右諸城土田咸資灌溉伊拉克河在

展西伊拉克城東源出金嶺西南流入托克三河博羅圖河在關展西源

北谷口折而西流經阿拉癸山南西行百一三十里出阿拉癸出西谷口環流交映清北淪瀟稱為

勝地塔什海河在關展西源出察罕通格西北二十里分二支其一支連東行一百里當

頽爾坤嶺之南其一支南行
統出山巖經烏山克山東
塔呼庫勒在開展東塔呼境南

周迴十餘里瀦於
庫克托羅海北麓
納呼庫勒在開展東納呼境北當四山中渟瀦不流

周迴十餘里

古蹟古車師國

有前王後王二國漢書車師前王國治交河城去長安八千一百五十里

西南至都護治所千八百七十里至焉耆八百三十
五里車師後王國治務塗谷去長安八千九百五

十里西南至都護治所千二百三十七里元和志
自漢迄於後魏車師君長相承不絕後魏之後高

昌據其地高昌本漢時車師前部之高昌辟晉咸
和中張駿置高昌郡後魏真君中沮渠無諱襲據

之後為蠕蠕所併蠕蠕以闐伯周為高昌王後高
昌人立翅嘉為王嘉孫伯野隋煬帝以宇文氏女

為華容公主妻之子文恭立遣使貢獻後失臣禮
貞觀十四年詔兵部尚書侯君集統兵討之下二
十城列其地為西州管隸五宋史高昌昌傳建隆
三年西州回鶻都督來貢舊志高昌國元時為輝
和爾地明曰土魯番按土魯番即古車師前王
國唐初破高昌以為西州者也其車師後王庭唐
初為西突厥地高昌既破懼而來降置
庭州北庭都護府在州西北五百里

戊己校尉

後漢書元帝置戊己二校尉於車師前王庭永平
十六年取伊吾廬地置宜禾都尉以屯田遂通西
域明年始置都護戊己校尉建初元年章帝不欲
疲敝中國乃迎還戊己校尉不復遣都尉永和三
年班超定西域復置戊己校尉領軍五百人居車
師前部高昌辟復置戊部侯居車師後部侯城相
去五百里延光中以班永為西域長史西屯柳中
自建武至延光西域三絕三通自敦煌西出玉門

陽關涉鄯善北通伊吾千餘里自伊吾北通車師
前部高昌辟千二百里自高昌辟北通後部金滿
城五百里此西域之門戶也故戊己校尉更互屯
焉舊志和卓城在土魯番城東一百里即唐西州
地元時其地始名和卓明永樂五年入貢後為土
魯番所併城近西北山色青紅如火故名其東有
荒城基云古高昌國漢戍己校尉居此又柳城東
亦名柳城相傳即漢柳中地西域長史所居唐之
柳中縣也東去哈密十里中經大川沙磧無水
草城廣三里四面多田園西去和卓七十里

物產穀

麥

稷麥

豆麻

北史西域傳高昌穀
麥一歲再熟明史西

域傳柳城土
宜稷麥豆麻

桃

李

棗

瓜

蒲萄

檉柳

胡桐

白草

漢書西域傳鄯善多種柳胡桐白草
明史西域傳柳城宜桃李棗瓜而蒲

葡萄最多小而甘無核名鎖子葡萄

漆

羊刺草

北史西域傳高昌多添有草名羊刺

其upper生蜜而味甚嘉

牛

羊

馬

橐駝

明史西域傳柳城畜有牛羊馬駝

水獺

西域圖志闐廞附近羅布淖爾回民歲貢水獺皮

硃砂

硫黃

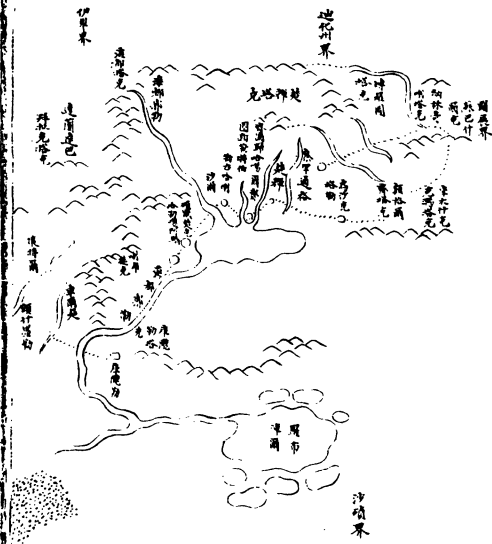
西域圖志

產天山中

欽定大清一統志卷四百十七

哈喇沙爾庫車圖

哈喇沙爾庫申圖



伊勒西喀尔

伊勒西喀尔



欽定四庫全書

卷一百一十五

哈喇沙爾表

漢 後漢 三國 晉 北魏 周 隋 唐 五代 宋 元 明

哈喇沙爾 焉耆國 焉耆國 焉耆國 焉耆國 焉耆國 焉耆國 焉耆國 焉耆國 焉耆國

沙爾

舊音 哈拉 沙拉

西州焉耆 巴什伯里 巴什伯里

舊音別失 舊音赤力 八里今改 把里今改 正

貞觀中置 焉耆都督 府開元中 以焉耆備 四鎮

察罕 危須國 危須國 危須國

列代所屬 與哈喇沙 爾同者不 殺置後倣 此

焉耆

哈喇沙爾 尉犁國 尉犁國 尉犁國

焉耆

焉耆國 焉耆國 焉耆國

焉耆國 焉耆國 焉耆國

大青一統志

兩

都護府

額爾

得利圖

勾河

捷枝國

北岸

玉古

輪臺

爾

各輪頭

高昌州

漢程都

府

輪臺縣

欽定四庫全書

欽定大清一統志卷四百十八

哈喇沙爾

在闐展城西一千六十里東至蘇巴什塔克口接闐展界西至第納爾接庫車界南

踰沙山至羅布淖爾沙磧界北至天山踰山接

迪化州伊犁東路界至京師九千一百里

建置沿革漢為焉耆國地其屬境為危須尉犁山國

烏壘城渠犁國捷枝輪臺諸地後漢永元六年班

超誅其王廣而更立王永建初入貢晉焉耆國王

會滅龜茲據其地遂霸西域魏至隋皆焉耆國地

唐貞觀初來朝後附於突厥十八年置馬耆都督

府開元七年以馬耆備四鎮後常入貢宋為西州

回鶻地元為巴什伯里地

舊作別失八里今改正

明為巴什

伯里地後更號伊勒巴拉

舊音亦力把里今改正

本朝乾

隆二十四年西域平入版圖有舊城二皆廢圮移

建新城於哈喇沙爾

形勢馬耆近海水多魚

漢書西域傳

西道險阨易守有海水

曲入四山之內周匝其城

後漢書西域傳

都白山南東高

昌西龜茲南尉犁北烏孫

隋書西域傳

土田肥沃魚鹽

蒲葦之饒甲於他處

皇朝西域圖志

風俗馬耆俗事天神

北史西域傳

俗尚娛遊二月肅出野

祀墓四月望日遊林七月七日祠生祖

唐書西域傳

屬境特伯勒古

在哈喇沙爾城東八十里漢危須國地

楚輝

在哈喇沙爾城東一

百二十五里有城垣即北魏左回城也

烏沙克塔勒

在哈喇沙爾城東二百十五里

為東境闕隘有城

碩爾楚克

在哈喇沙爾城東北四十里有水草可駐牧

察罕

通格

在哈喇沙爾城東北一百九十里廢城有象委折而南分道灌田

博爾海

在哈

喇沙爾城西
南六十里
哈喇葛阿瑞 在哈喇沙爾城西南北
十里在漢為尉犁國海

都河繞其南
西趨庫龍勒
庫龍勒 在喇喇沙爾西南一百八十
里山勢險峻為哈喇沙爾西

南屏障海都河繞而西
流右山左河徑極險窄
車爾楚 在哈喇沙爾城西
南三百五十里踰

海都河而至西
抵額什墨河
策特爾 在哈喇沙爾城西南四百
九十里踰額什墨河至其

地土地肥饒為漢烏壘城都護治所自
策特爾南境瀕大河為漢渠犁國地
英噶薩爾

在哈喇沙爾城西南
五百六十里有舊城
玉古爾 在哈喇沙爾城西南
六百八十里有城垣

當孔道即漢輪臺地
也自此西入庫車界

戶口
回民一千三百三十戶
五千三百九十名口

田賦

屯田七千四百四十畝屯兵三百六十二名
額徵糧九百八十二石額徵紅銅九百五兩

臺站布干臺

托克三臺

蘇巴什臺

阿哈爾布

拉克臺

庫木什阿克瑪臺

額克爾齊臺

烏

沙克塔勒臺

特伯勒古臺

海都河北臺

海

都河南臺

哈喇沙爾屬
有卡倫一處

山川庫木什阿克瑪山

在哈喇沙爾東自蘇巴什山
北谷迤邐西南行十里漸高

遍谷皆淺水山勢漸狹

西崖壁立人行其間如一

線天又里許即沙灘又二十里有大石崎嶇者數

處車不能行為古車師國西境關隘回語庫木什

銀也阿克瑪積而不散之謂即唐書所謂銀山磧

也 額登爾齊山

在哈喇沙爾東自庫木什阿克瑪
東口西行百餘里至西山下玲瓏

怪石偏地葦草掘之得沙山 在哈喇淖爾南博斯
水自此西南入於沙磧 騰淖爾之南百餘里

山脈自額格爾齊山踰沙磧至此岡巒亘互盤繞
不絕為哈喇沙爾南屏與庫隴勒諸山連接漢書

所謂山國晉書所謂 庫隴勒山 在哈喇沙爾南
遮留谷皆即其處 自沙山西走百餘

黑至此勢極險峻古 拜拉克山 在哈喇沙爾北裕
馬者諸國闕隘也 勒都斯支河發源

其 烏什噶克山 在哈喇 楚輝山 在哈喇沙爾北阿
處 沙爾北 拉癸山分支也奇

爾蹄圖河發源 海都山 在哈喇沙爾北楚輝山之
南麓資以灌田 西北山脈自西境汗騰格

里山分支東南行至此為哈 愛呼木什山 在哈喇
喇沙爾北屏即古敦堯山也 沙爾西

北山形卑小亦
建蘭嶺在哈喇沙爾北巖崖高庫
天山之支峯峻天山峯之傑起者

克納克嶺

在哈喇沙爾北山脈自額什
克巴什山分支東行至此
楚輝河在

刺沙爾東源出楚輝山南麓
南行經城西十里入於地
奇爾歸圖河在哈喇沙爾東

塔喀爾齊西源出楚輝山南麓偏
西南流一百里入博斯騰淖爾
海都河在哈喇沙爾西

其上流在哈喇沙爾西北下流在其西南源出天
山中自伊犁東南境合三哈布齊坡河東西裕勒

都斯河旁挾衆水東南流出海都山口始名海都
河迂曲而南二百五十里始抵哈喇沙爾城北環

其西南稍折而東匯入博斯騰淖爾河面冬春廣
不過一里夏秋漲發輒三四里奔騰湖澤中溜更

迅急哈喇沙爾屯田悉藉此水其下流入博斯騰
淖爾復驪而出西南流仍名海都河經哈勒葛阿

瑞南折西過庫隴勒轉而東南流入羅布淖爾是為西域大河之支源水經注敦堯之水出焉者之山二源俱道焉者國城居四水之中在河水之洲南會兩水同注敦堯之藪川流所積潭水斯漲溢流為海即謂此水

車爾楚河

在哈喇沙爾西南源出天山南麓西南流三十里入於地

額什墨河

在哈喇沙爾西南源出天山南麓西南流一百八十里入於沙磧

策特

爾河

在哈喇沙爾西南源出天山南麓

恩楚魯克河

在哈喇沙

爾西南水流眾道交錯統英第納爾河在哈喇沙

噶薩爾左右皆淺水可涉

古爾城

西源出哈喇庫勒嶺西麓細流灣

塔什阿

環支脈

非一南行百二十里入於沙磧

里克河

在哈喇沙爾西南源出天山南麓

特伯勒

流一百三十里入於巴已淖爾

古泉

在哈喇沙爾東特伯勒古之西
當孔道北周五里許無支流
伊蘭泉 在哈

爾西南源出北山之哈喇庫勒嶺南
流橫截孔道又西流一百里入於地
哈喇水 在哈

爾東特伯勒古西四十里
當孔道北周三里無支流
博斯騰淖爾 在哈喇沙

里東西袤三百餘里廣半之亦名特雅海于北岸
受奇爾歸圖海都河二水而海都河西南岸溢出

從西山隘口奔流仍名海都河漢書馬者國近海
水多魚魏書馬者國南去海十餘里有魚鹽蒲葦

之饒唐書馬者所都海水統其外皆
謂是池即水經所謂救堯之藪也
羅布淖爾 在

喇沙爾南隔山二百餘里即古蒲昌海一名沕澤
一名鹽澤又名輔日海牢蘭海臨海海都河從西

北滙入其西諸水經流廣遠統分五大支
出北山者一為庫車河一為阿克蘇河出葱嶺者一為喀

什噶爾河一為葉爾羌河出南山者為和闐河羣源合流為塔里木大河額爾勻大河從西來入即黃河上流也淖爾長四百里廣二百里旁有小洲無數登高遠望亦如星宿翕淪洄急大河潛伏之象顯然左右皆沙山稠壘其東南南沙磧十餘里為伏流孔道自是南出於阿勒坦郭勒為中國河源山海經不周之山東望泐澤河水所潛也其源淖澤泐泐史記大宛傳于闐之西則水皆西流其東水東流注鹽澤鹽澤潛行地下其南則河源出焉漢書西域傳于闐河與葱嶺河合東注蒲昌海一名鹽澤水經注蒲昌海廣袤三百里其水澄停冬夏不減其中洄湍雷轉為隱淪之脈當環流之上飛禽奮融於霄中者無不墜於湖波

巴巴淖爾

在

喇沙爾西南淖爾有三名而實則相通為一中曰巴巴東曰達巴噶爾德西曰赫色勒庫勒東西一

百五十里南北廣狹不一不當孔道惟塔什阿里
克河自北來入去大河之北數十里蓋潛流相通
無顯人之迹也

古蹟烏壘城

漢書西域傳神爵三年使鄭吉并護北
道故號曰都護匈奴益弱不得近西域

於是徙屯田於此胥健披莎車之地屯田校尉
始屬都護都護督察烏孫康居諸外國治烏壘城
去陽關二千七百三十八里與渠犂田官相送土
地肥饒於西域為中故護位治馬烏壘城都尉譯
長各一人與都尉同治其南三百三十里至渠犂
按烏壘城本龜茲地在龜茲國城之東三百五
十里後漢書西域傳莎車王賢詐稱大都護諸國
悉服屬攻殺龜茲王魚其國分龜茲為烏壘國徙
駟犍為烏壘王即此地也和帝永元
三年班超定西域傳以超為都護

渠犂城

漢書渠犂

城都尉一人東北與尉犁東南與且末南與精絕
接西有河至龜茲五百八十里自孝武初通西域
置校尉屯 **輪臺城** 漢書自戴師代大宛之後西域
田渠犁 震懼多遣使者貢獻於自是教

煌西至益澤往往起亭而輪臺渠犁皆有田卒數
百人置使者校尉領護以給使外國者征和中桑
宏羊奏言故輪臺以東捷枝渠犁皆故國地廣饒
水草有溉田五千頃以上處溫和田美可益通溝
渠種五穀與中國同時熟可遺屯田卒置校尉分
護上迺下詔深陳既往之悔曰輪臺西於車師千
餘里今請遠田輪臺欲起亭燧是擾勞天下非所
以優民也朕不忍聞乃止昭帝時用宏羊前議以
杆彌太子賴丹為校尉將軍田輪臺與渠犁地皆
相連也後魏書西域傳龜茲國都延城漢時舊國
也東有輪臺即漢貳師將軍李廣利所屠者 按
輪臺本小國名史記大宛傳貳師軍至命頭命頭

不下攻敵曰屠之又曰命頭有
田卒數百人命頭即命頭也
古馬耆國 漢書馬耆王治

員渠城去長安七十三里西南至都護治所四
百里南至尉犁百里北與烏孫接近海水多魚後
漢書班超傳永平十八年馬耆攻沒都護陳睦永
平六年超發兵討馬耆有葦橋之險國王廣
絕橋不欲令漢兵入國超從他道厲度去城二十里止
營大澤中廣大恐超期大會詣國王揚聲當重加
賞賜於是廣詣超國相尋亡入海超收廣等於陳
睦故城斬之傳首京師更立馬耆王於是西域五
十餘國悉皆內屬西域傳安帝初詔罷都護順帝
永建二年超子勇復擊降馬耆於是龜茲疏勒十
七國皆來服從晉書馬耆國地方四百里四面有
山道險隘魏書馬耆國在車師南都員渠城白山
南七十里漢時舊國也其王姓龍所都城方二里
國內凡有九城事天神並崇信佛法氣候寒土田

良沃穀有稻粟菽麥南去海十餘里有魚鹽蒲葦
 之饒東去高昌九百里西至龜茲九百里皆沙磧
 東南去瓜州二千二百里特地險其王屢切中國
 使世祖詔萬度歸討之進屠其城其王奔龜茲隋
 書大業中遣使貢方物唐書馬耆國直京師西七
 千里橫六百里縱四百里東高昌西龜茲南尉犁
 北烏孫俗祝髮禮衣風氣同西突厥貞觀六年其
 王龍突騎支遣使來朝後附西突厥不朝貢命郭
 孝恪為西州道總管率兵出銀山道初馬耆所都
 周三十里四面大道海水緣其外故恃不為備孝
 恪倍道夜傳堞曙噪而登執突騎支還以其地
 為馬耆都督府後徙還突厥支訖天寶常朝貢

物產 稻 麥 菽 粟 黍

北史西域傳馬耆穀宜
 稻麥粟菽唐書西域傳

馬耆土 宜黍 蒲葡萄 馬 駱駝 北史西域傳馬 魚 漢書 西

傳馬者近鹽
海水多魚

北史西域傳馬者有魚鹽之饒水經注蒲昌海一名鹽澤掘登其下皆為

鹽而堅剛

硫黃

硃砂

西域圖志出天山中

紅銅

硝

西域圖志哈喇沙爾

銅微紅

欽定大清一統志卷四百十八

庫車表

漢

龜茲國

後漢

龜茲國

建武中為莎車所并後屬匈奴永元中內屬

三國

龜茲國

晉

龜茲國

大康中為焉耆所滅後復立

北魏

龜茲國

周

龜茲國

隋

龜茲國

唐

龜茲國

貞觀中置安西都護府于其地後于闐碎葉疏勒號四鎮後以其地為龜茲都督府長壽中仍置安西都護府

五代

宋

龜茲國

或稱西州龜茲或稱龜茲四鎮

元

巴什伯里

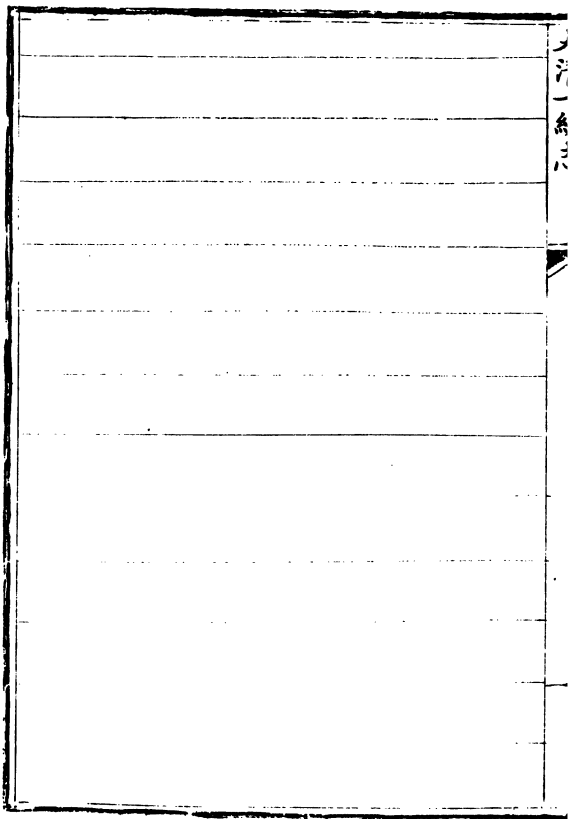
地

明

巴什伯里

地

庫車



欽定四庫全書

欽定大清一統志卷四百十八

庫車

兼轄沙雅爾在哈喇沙爾西八百里東至第納爾河接哈喇沙爾界西至烏恰特河接賽喇木

界南至烏恰特河接沙雅爾界北至額什克巴什山接伊犁界沙雅爾東至托伊博羅多接哈喇沙爾界西至托木根庫勒接阿克蘇界南至塔里木河大界北至烏恰特河接庫車界至京師一萬八千里

建置沿革漢為龜茲國後漢建武中莎車攻滅其地

數歲復立永元中內屬晉太康中為焉耆所併後

復立唐初入朝貞觀二十一年徙安西都護府於
其都統碎葉于闐疏勒號四鎮高宗時以其地為
龜茲都督府後復置安西都護府宋為龜茲國或
稱西州龜茲元及明為巴什伯里地 本朝乾隆
二十三年大兵追討逆回霍集占至此敗之霍集
占以殘兵入庫車城七日復西遁舊伯克阿集等
以城降其南為沙雅爾城初霍集占自伊犁歸時
視其舊有伯克烏哈墨第以逆黨阿布爾什木為

伯克二十三年我兵討庫車賊自沙雅爾來援者

為大兵擊敗阿布爾什木逃奔阿克蘇烏哈墨第

以城內附

形勢南與精絕東南與且末西南與杆彌北與烏孫

西與姑墨接

漢書西
域傳

東有輪臺南有大河計式水

即為黃河

魏書西
域傳

村落比連煙戶稠密

皇朝西
域圖志

風俗龜茲人以田種畜牧為業

晉書西
域傳

龜茲俗尚音

樂

唐書西
域傳

回部地近天方本通音律龜茲樂五旦

七均繁聲促節少舒遲廣大之響

皇朝西域圖志

屬境托和龐

在庫車城東六十里乾隆二十三年大兵討逆回進圍庫車以托和魯西南有

地名托木洛克通賽喇木拜兩城為逆回援兵要路乃增兵進禦賊依溝升阜列陣未安我兵競進

白午迄未織之無一賊得脫者阿巴特在庫車城東二百里濱奇里什河哈喇阿

薩爾

在庫車城南四十里

常格

在庫車城南七十里廬舍比密為大村落

特勒伯

在庫車城東南一百里不當孔道奇里什在庫車城東北六十里其正境為距天山正

幹又西北名贏在庫車城西沙爾達朗南七十里庫克體賽在庫車西

里特集克在庫車城西南一百里濱烏恰特河托伊博羅多在沙雅爾城東

一百二十里 烏恰特河而至 塔木根庫勒 在沙雅爾城西一百四十里地多沙磧

塔里木 在沙雅爾城南地寬 喀伊木阿塔 在沙雅爾城東

南四十里 南臨大河 查盤 在沙雅爾城西南四十里 葉勒阿里 又西南通阿克蘇境

克 在沙雅爾西南七十里 布古斯孔郭爾郭 在沙雅爾城西南三十里 南臨大河

百二十里 當大河羣源合流之地 為漢姑墨國境 庫克布葉 在沙雅爾城西四十里 城

垣卑小東倚 烏恰特河 哈爾噶齊 在沙雅爾城西北五十里 西通河克蘇境

戶口 回民一千一百十二戶 四千六百六十名 口 沙雅爾六百七十三戶 一千八百九十八名 口

田賦 額徵糧三千二百二十八石 四斗 額徵紅銅一千八十八觔 四兩 零

臺站庫車底臺 托和蘇臺 阿巴特臺 布古爾

臺 英噶薩爾臺 策特爾臺 哈喇布拉克臺

庫隴勒臺 哈喇噶阿瑞臺 庫車屬有 卡倫二

山川汗騰格里山 在庫車北其北境當伊犁之西南 即天山也拳勢尊嚴羣巒環拱為

一方之 額什克巴什山 在庫車北去汗騰格里山 巨鎮 二百里山形寬廣產硫黃

隋書西域傳白山一名阿羯山常有 奇里什河 在

火及烟即是出烟砂之處即其地也 庫東源出天山南麓南流六十里至托 哈喇河 在

和蘇地即名托和蘇河居民藉以汲飲 庫克訥克河 在庫車東 車東源出額什克巴什山 南流入額什克巴什河 水西南流

會哈喇河入額
什克巴什河
額什克巴什河
在庫車南北和蘆之西南五十二里

自北山庫克訥克河哈喇河二水匯而南流即名
此河橫當孔道寬廣五六丈深數尺徑流二百餘

里入額爾
勾大河
額爾勾河
在庫車東南河以地名即西

阿克蘇諸水為塔里木河復合烏恰特河額什克
巴什河會而東流至額爾勾地又東流六百里北

會海都河入於羅布淖爾額爾勾之北正當庫車
東境其南方沙磧彌望縱橫千里即古繕善樓蘭

諸國地大河所受北山之水最鹹南則沙磧隔之
無顯然來會之水水經注北波河又東逕龜茲國

南又東左合龜茲川水又東南逕於輪臺之東也
又東右會敦堯之水魏書西域傳龜茲國南三百

里有大河東流號
計式水即黃河也
烏恰特河
在庫車西南舊音鄂根或名渭甘皆音之

訛也上承赫色勒河東南流經庫克布葉之北又經沙雅爾城北名沙雅爾河東南會額什克巴什河入額爾古河乾隆二十三年額爾古河大臣順德訥迨勒回首霍集占擒殺賊衆一千六百餘級於河口

塔里木河

在庫車西南即額爾古河之上流也大河西來三源並會其會處在布古

斯孔郭爾郭地為阿克蘇之東南境庫車之西南境東流至塔里木地名塔里木河

古蹟古龜茲國

漢書龜茲王治宛城去長安七千四百八十里南與精絕東南與且末西

南與杆彌北與烏孫西與姑墨接東至都護治所

烏壘城三百五十里魏書國在尉犁西北白山之

南一百七十里其王白姓廷城方五六里其南山

百里有大河東流疏計式水即黃河也東去馬耆

九百里南去于闐一千四百里西去疏勒一千五

百里北去突厥牙帳六百餘里東南去瓜州三百

里其國西北大山中有如膏者流出成川行數百
入地如錫錒甚臭服之髮齒已落者能令更生隋
書大業中遣使貢方物唐書龜茲一曰邱茲一曰
屈茲自馬耆西南步一百里度小山經大河二又
步七百里乃止橫千里縱六百里宜麻麥稻蒲
萄出黃金居伊遜盧城北倚阿羯田山亦曰白山
常有火貞觀二十一年帝怒其佐馬耆叛乃以阿
史那社余為崑邱道大總管部兵十萬討之社余
凡破五大城遣使者諭降小城七百餘西城震懼
乃立王弟葉護王其國勒石紀功始徙安西都護
於其都統于闐碎葉疏勒號四鎮儀鳳時吐蕃攻
馬耆四鎮俱沒長壽元年武威道總管王孝傑破
吐蕃復鎮地置安西都護府於龜茲於是沙磧
荒絕民供貨糧苦甚議者請棄之武后不聽都護
以政績稱者田楊名郭元振張孝嵩杜暹云自龜
茲六百里踰小沙磧有跋祿迦即漢姑墨國橫六

百里縱三百里西三百里度石磧至凌山葱嶺北源也水東流春夏山谷積雪西北五百里至素萊水城素萊以西數十城皆立君長役屬突厥馬端臨文獻通考宋大中祥符後屢入貢其國主自稱師子王其國西至大食國六十日行東至夏州九十日行或稱西州回鶻或稱西州龜茲或稱龜茲回鶻

安西都護府 唐書地理志安西大都護府初置西州顯慶二年平賀魯析其地置

濛池崑陵二都護府分種陸列置州縣西盡波斯國家隸安西又徙治高昌故地三年徙治龜茲都督府而故府復為西州咸亨元年吐蕃陷都護府長壽二年收復安西四鎮至德元載更名鎮西後復為安西吐蕃既侵河隴惟李元忠守北庭郭昕守安西與沙陀回紇相依吐蕃攻之久不下建中二年元忠昕遣使開道入奏詔各以為大都護並為節度貞元三年吐蕃收沙陀回紇北庭安西無

援遂隘又曰有係大軍屯辟葉城于闐東界有蘭城坎城二守捉城西有蔥嶺守捉城南有胡弩固城吉良三鎮東有且末鎮西南有皮山鎮馬耆西有于術榆林龍泉東夷僻西夷僻赤岸六守捉城

物產 秔 稻

麻

麥

唐書西域傳龜茲土宜麻麥秔稻宋史外國傳龜茲有米麥

蒲 萄

瓜

安 息 香

後漢書西域傳龜茲出安息香

馬

犂 牛

麋 皮

孔 雀

北史西域傳龜茲出麋皮良馬犂牛等多孔雀羣飛山谷間人取而食之

犂 孔 如 雞 鷲

銅

鐵

北史西域傳龜茲出銅鐵

金

唐書西域傳龜茲出黃金

硫 黃

硝

西域圖志庫車額賦硫黃硝紅銅

欽定大清一統志卷四百十八

寶
喇
木
阿
亨
蘇
圖

賽喇木阿克蘇圖





賽喇木表

漢	賽喇木	賽喇木	賽喇木
後漢	賽喇木	賽喇木	賽喇木
三國	賽喇木	賽喇木	賽喇木
晉	賽喇木	賽喇木	賽喇木
北魏	賽喇木	賽喇木	賽喇木
周	賽喇木	賽喇木	賽喇木
隋	賽喇木	賽喇木	賽喇木
唐	賽喇木	賽喇木	賽喇木
五代	賽喇木	賽喇木	賽喇木
宋	賽喇木	賽喇木	賽喇木
元	賽喇木	賽喇木	賽喇木
明	賽喇木	賽喇木	賽喇木

木 舊音 賽里 木 今 改正 拜

龜蘭地

賽喇木

龜蘭地

龜蘭地

龜蘭地

龜蘭地

龜蘭地

龜蘭地

龜蘭地

龜蘭地

龜蘭地

龜蘭地

龜蘭地

龜蘭地

龜蘭地 向志古城

龜蘭地 俱泥羅城

地

地

欽定四庫全書

欽定四庫全書

欽定大清一統志卷四百十八

賽喇木

兼轄拜在庫車城西南二百十里東至赫色勒河接庫車界西至喀喇烏蘇接拜界南至

木素爾河接沙雅爾西南境界北至天山喻山接

伊犁西路界拜東至喀喇烏蘇接賽喇木界西

至什刺勒台接阿克蘇界南至木素爾河接沙雅

爾西南境界北至天山喻山接伊犁西路界賽喇

木至京師一萬二百九十里

拜至京師一萬三百八十里

建置沿革漢並為龜茲國地東漢至隋不改唐為龜

茲國賽喇木為俱毘羅城拜為阿悉言城宋龜茲

國地元及明為巴什伯里地 本朝乾隆二十三年大兵圍庫車其伯克阿瓜斯等傾心向化以城

內附

古蹟赫色勒

在賽刺木城東二十五里臨赫色勒河地以城名

布干 濟爾

噶

他爾阿里克

托克三朗布隆

在賽刺木城西自十

五里至五十里傍喀喇

拉布帕爾

在賽刺木城北十五里凡二莊

烏蘇以居麟次相望

雅哈阿里克

明哲克得

堪齊塔木

皆在賽刺木西北十

里至四十里雅哈阿里克凡五莊餘各二莊

吹置

阿特巴什

色勒

特哈特

奎裕巴克

皆在拜城東十五里至三十里傍哈刺烏蘇木素爾河水

以居沙哈爾

在拜城西二里凡三莊在哈布薩朗特里舒克兩河之間

什喇勒台

葉伊勒干

庫什塔木

在拜城西三十里至九十里踰哈布薩朗水至

其地 玉斯屯海里瑪

在拜城北二十里

塔克齊

在拜城北二十五里依山

以居人烟湊密

蘇爾滾

托木什克

雅爾圖喇

伊密

什喀資干

鄂爾塔克齊

皆在拜城東北二十里至四十里

英

額亮格爾

在拜城西南三十五里

戶口

回民五百戶一千六百二十七名口拜五百六十三戶一千七百三十五名口

田賦

額徵糧一千一百四十六石四斗四升二合四勺額徵紅銅七百五十四觔二兩零額賦普爾

二百六十五騰
格三十四文

臺站賽喇木底臺

赫色勒臺

拜城臺

鄂依斯

塔克齊克臺

庫車屬有
卡倫二處

山川阿勒坦呼蘇山

在賽喇木北赫色勒河出其南麓

木素爾山

在

城北舊音穆薩爾即天山也在汗騰格里西四百里峙拜城之北峯巒峻拔冰雪嵯峨艱於行旅自山北東北行通伊犁路乾隆二十五年

秩於祀典有歲祭木素爾鄂拉文
布里博克

濟山

在賽喇木南

鄂克阿特庫山

在拜城西南其東北與木素爾相值却

爾噶山

在拜城西南

哈喇裕勒衮山

在拜城西南

圖格哈納

嶺

在拜城西南木素爾山之西幹山出白鹽皎然瑩潔遠近資之

赫色勒河

在賽刺木

城

東河有三源一源出額什克巴什山東南麓西

流一源出南麓南流一源出阿勒塔呼蘇山南麓

東南流三流會為一河行庫車之西賽刺木之東

又南流會木素爾河東南流出南谷口入於烏恰

特

河

在賽刺木西源出北山南麓入木素爾河

哈布薩朗河

在拜城西

十里源出北山有二泉合流入木素爾河河濱建

設水磨三處引水灌田資以饒沃其西有特里舒

克河自為一道

木素爾河

在拜城西源出天山正幹之木素爾峯有二源

不入木素爾河合而西南流又折而東南流北會哈布薩朗河東

過拜城南會哈喇水又東過賽刺木城南會赫色

勒水東南行下流為烏恰特河入於額勒勻大河

阿察哈刺河

在拜城西源出木素

爾山西南麓至圖格塔納嶺西分兩流南下當孔道南下參於沙土

綽爾噶泉

在拜城西

源出北山東南流水淺而冬夏不涸在雅哈阿里克境西南三十里

物產紅銅

硝

西域圖志賽刺木額微紅銅硝其餘物產與庫車同

欽定大清一統志卷四百十八

阿克蘇表

南境	克西	阿里	雅哈	蘇	阿克	漢
			姑墨國	後併入姑墨	温宿國	後漢
			姑墨國		温宿國	三國
			姑墨國			晉
			姑默國		温宿國	北魏
						周
					龜茲	隋
			入唐置和墨州	又名温州	温州	唐
						五代
						宋
			地 巴什伯里	地 巴什伯里	地 巴什伯里	元
			地 巴什伯里	地 巴什伯里	地 巴什伯里	明

欽定四庫全書

欽定四庫全書

欽定大清一統志卷四百十八

阿克蘇

在拜城西四百里東至察爾齊克接拜城界西至納喇奇恰特接烏什界南至大河北至

噶克察哈爾海踰山接伊犁西路

界至京師一萬七百里

建置沿革漢為溫宿姑墨國地後漢併入莎車三國

屬龜茲地北魏為溫宿國姑默國役屬龜茲隋為

龜茲國地唐為溫府州和墨州地元及明為巴什

伯里地本朝乾隆二十三年大兵克庫車阿克

蘇回衆聞風向化乃逐霍集占所置伯克以城內

附

形勢地勢甚高垣墉陟峻北踞崇岡四城連峙外以

一大城環之洵形勝之地

皇朝西域圖志

屬境哈喇裕勒衮

在阿克蘇城東一百八十里又東百里名察爾齊克為阿克蘇東界

赫色勒

在阿克蘇城東九十里

帕爾滿

在阿克蘇城東五十

里有河發源山麓分繞莊之東西

托布坎

在阿克蘇城西十里介居兩河水之間

得

布特爾

鄂喇齊

阿喇勒

皆在阿克蘇城西四十里至六十里

察

克喇克

拜林

皆在阿克蘇城西
七十里至一百里

額格爾

在阿克蘇城南

十齊托克喇克

雅爾賽喇木

科布魯克

和

卓巴斯塔克

哈喇塔勒

皆在阿克蘇城東南
七十里至二百里

亮

格爾

在阿克蘇東北一百六十里又
北為噶克察爾海接伊犁界

阿克雅爾

薩克

皆在阿克蘇城西南
八十里至一百十里

哲爾克哲克得

納喇

奇恰特

在阿克蘇西南一百六十里
至二百四十里

超達爾

在阿克蘇城西北六

十里

戶口

回民七千五百六戶
二萬四千六百七名口

田賦

稻田一百五十畝屯兵十五名民田額徵糧三千九百四十五石二斗四升二合一勺額徵紅

銅四千六百六十七觔鉛三百觔額賦普爾一千六百四十二騰格有奇

臺站阿克蘇底臺

哈喇裕勒衮臺

察爾孫克臺

以上東境

庫木巴什臺

英額阿里克臺

都齊特臺

以上南境

阿爾巴什臺

亮格爾臺

圖巴拉克臺

玉斯屯託海臺

塔木哈地什臺

噶克察哈爾

海臺

以上北境

山川薩瓦布齊山

在阿克蘇北山脉自喀克沙勒山東北行岡巒層互嵯峨不斷至此

凡七百里唐書西域傳姑墨國度石磧至峻山
葱嶺北源也水東流冬夏山谷積雪應即其地
卓

哈嶺

在阿克蘇西北特木爾烏蘇河出其東麓

阿克蘇河

在阿克蘇南自北山之呼

木阿克蘇河托什干河東南流過阿克蘇城西當
孔道流百餘里合流為阿里蘇河又三十里分為
兩流經阿克蘇南孔道各行百餘里至哈爾噶額
密什境南合流折而東入塔里木大河亦北山之
一大源也
庫克墨爾根河 在阿克蘇北源出薩瓦布齊
山南流入呼木阿克蘇河

特木爾烏蘇河

在阿克蘇北源出薩瓦布齊山
西麓東南入呼木阿克蘇河

呼

木阿克蘇河

在阿克蘇西南上承庫克墨爾根特
木爾烏蘇三河合而南流所會泉源

支派非一並入
於托什干河

土產黍 麥 高粱 豌豆 蒲萄 葭草 檉柳

梧桐

白草

水經注墨山國多葭草檉柳梧桐白草

馬

羊 布

紅銅

硫黃

硝

西域圖志阿克蘇額徵布紅銅硫黃硝

欽定大清一統志卷四百十八

鳥什噶什噶爾圖

烏什喀什噶爾圖



西見蘇軍

東花崗特不

烏什喀什噶爾河

葉爾羌界

喀什噶爾河

○汗阿夏兒

○汗阿夏兒

金方山周金言

一

烏什表

	高什尉頭國	漢
	尉頭國	後漢
	尉頭國	三國
	尉頭國	晉
	尉頭國	北魏
	尉頭國	周
	疏勒地	隋
	尉頭州	唐
	尉頭州	五代
	疏勒地	宋
	高什伯里	元
	高什伯里	明

屬龜茲

州一名鬱州

地
地

大清一統志

