

四庫全書

史部

欽定四庫全書

史部

欽定大清一統志卷三百九十二至
四

員外郎臣顧宗泰覆勘

總校官檢討臣何思鈞

𠂔

𠂔

𠂔

𠂔

欽定四庫全書

四

安順府表

安順府

普定縣

兩漢 三國漢晉
牂牁郡地 興古郡地

牂牁郡地

宋

齊

梁

隋

唐

羅甸國

宋

普定郡

元

普定路

明

安順軍民府

初置普定府至元二十七年置

羅甸宣慰司尋罷大定府十六年改

為路屬曲靖宣慰司

明府十八年府廢正統三年徙

州治衛城

設貴州布政司萬曆三十年什

為軍民府

普定縣

置普定縣府治洪武十五年增

屬普定路

置普定縣

屬貴州都

統三年改

布政司正

五衛四川

屬貴州都

統三年改

布政司正

五衛四川

屬貴州都

鎮	清鎮衛	永寧州
非州郡地	非州郡地	非州郡地
興古郡地		
羅甸內地		
置鎮寧州 屬貴定路		置永寧州 屬貴定路 字餘
鎮寧州	威清衛 洪武二十三年置屬 貴州都司	永寧州 洪武十五年 置屬普 定府尋屬 普定衛正 統三十二年 直隸貴州 布政司屬 思三十年 改屬安順 府
鎮西衛		
崇禎三年 以水西地 置亦屬普 定府		
川都司		

寧州

安平縣

詳別郡地

羅回國地

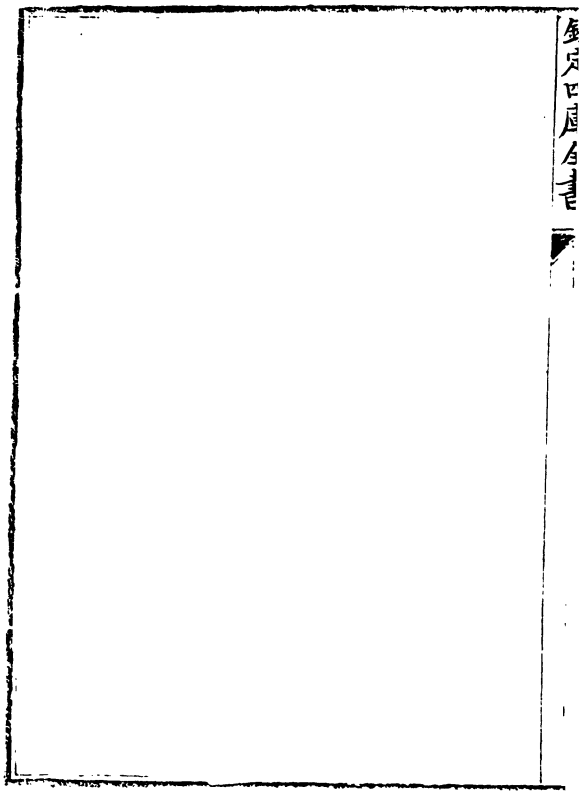
金竹府地

平壩衛

洪武二十三年置屬貴州都司

洪武十五年為普定府尋屬普定衛二十三年別置安莊衛屬貴州都司正統三年直隸布政司萬應中改屬安順府

金定巴眉白書



寧州

平安縣

詳州郡地

羅回國地

金竹府地

平壩衙

洪武二十三年置屬貴州都司

洪武十五年屬善化府
洪武二十三年別置安莊衙屬貴州都司
正統三年直隸布政司
萬曆中改屬安順府

欽定四庫全書

欽定大清一統志卷三百九十二

安順府

在貴州省治西一百八十里東西距三百一
十里南北距一百六十里東至貴陽府貴筑

縣界一百四十里西至南籠府安南縣界一百七
十里南至南籠府永豐州界一百里北至大定府
平遠州界六十里東南至貴陽府廣順州界四百
里西南至安南縣界四百五十里東北至大定府
黔西州界四百里西北至平遠州界一百
里自府治至京師七十八百二十里

分野天文井鬼分野鶉首之次

晉書天文志自東井
十二度至柳八度為

鶉

首

建置沿革禹貢梁州荒裔漢牂牁郡地晉為興古郡

晉書地理志興古郡蜀置統縣十一梁以後入於蠻唐為羅甸國地

宋為普里部曹學佺名勝志羅鬼狁狔可剋苗所居號普里部元時內附

置普定府隸雲南省至元中改為羅甸宣慰司元史

地理志普里部歸附後改普定府烏魯司請徇羅甸宣慰司隸湖南省至元二十七年罷之仍以其地隸雲南烏羅斯舊作幹羅思今改正大德七年改普定路屬曲靖

宣慰司明洪武十四年仍置普定府十五年又析

置安順州屬焉明統志元置習安州洪武十六年改曰安順州屬普定府十八

年府廢以州屬普定衛隸四川

通志明洪武十四年復置普定府領

州三長官司六屬四川布政司尋增置普定衛十八年府廢以州司附於衛仍屬四川

正統

三年改隸貴州萬厯中陞安順州為軍民府

通志萬厯

三十年改安順州為安順軍民府

本朝為安順府雍正五年以普安州及普安安南二

縣改屬南籠府今領州二縣三土司五

普定縣

附郭東西距一百二十里南北距九十里東至安平縣界六十里西至鎮寧州界六

十里南至貴陽府廣順州界五十里北至大定府平遠州界四十里東南至本府屬界五十里西南

至鎮寧州界四十里東北至鎮寧州界五十里西北至廢定南所治五十里漢牂牁郡地元置普定縣隸普定路明洪武初於普定府增置普定衛二十五年陞為軍民指揮使司屬四川布政司正統三年改屬貴州都司 本朝康熙十一年改為普定縣為府治 永寧州 在府城西里東西距一百里南北距一百一十里東至鎮寧州界七十里西至南籠府安南縣界三十里南至廣西土司界七十五里北至南籠府普安縣界三十五里東南至南籠府永豐州界二百二十里西南至安南縣界八十里東北至大定府平遠州界九十里西北至本府毛河界八十里古荒服地漢唐為牂牁地元置永寧州屬普定路後廢明洪武十六年仍置永寧州屬普定府十八年府廢屬普定衛隸貴州都司正統三年改屬貴州布政司萬曆三十年改屬安順府 本朝因之 清鎮

縣 在府城東一百二十里東西距九十里南北距
七十里東至貴陽府貴筑縣界二十里西至大

定府平遠州界七十里南至鎮寧州界二十里北
至貴陽府修文縣界五十里東南至貴筑縣界十

里西南至安平縣界二十里東北至貴筑縣界三
十里西北至大定府黔西州界九十里漢為牂牁

郡地唐宋時為羈縻蠻地元為貴州宣慰司地明
洪武二十一年置威清站隸貴州衛二十三年改

置威清衛隸貴州都司崇禎三年又置鎮西衛及
赫聲威武二守禦所 本朝康熙二十六年改置

清鎮縣而以衛所 安平縣 在府城東六十里東西
附入之屬安順府 距五十里南北距六十

里東至清鎮縣界二十里西至普定縣界三十里
南至貴陽府廣順州界四十里北至清鎮縣界二

十里東南至廣順州界三十里西南至普定縣界
三十里東北至鎮寧州界三十里西北至大定府

平遠州界四十里漢為牂牁郡地唐宋俱為羅甸國地元為金竹府地明洪武二十三年置平壩衛屬貴州都司崇禎三年又置柔遠守禦所本朝康熙二十六年改平壩衛為安平縣而以柔遠所附入屬

鎮寧州 在府城西五十五里東西距一百安順府 五十里南北距一百九十五里東至貴陽府廣順州界一百二十里西至普定縣界三十里南至永寧州界二十里北至安平縣界一百七十五里東南至普定縣界三十五里西南至南籠府界一百五十里東北至貴陽府貴筑縣界二百二十里西北至大定府黔西州界一百二十里古荒服之地漢唐志為牂牁羅甸國地元始置鎮寧州明洪武十四年屬普定府尋改屬四川嘉定衛正統三年改屬貴州布政司嘉靖十二年遷州治於安莊衛城萬曆三十年改屬安順府本朝因之康熙十一年省衛入州

西堡副

長官司

在府城西北九十里元為寨明洪武十九年置司領四寨屬安順州後屬安順府

本朝康熙十一年改屬普定縣
二十一年仍還屬府長官溫姓
頂營長官司
在永寧州

南一百五十里元為寨明洪武十九年
置司領三寨
本朝因之長官羅姓
募後長官

司
在永寧州西一百七十里元為寨明洪武
十九年置司領四寨
本朝因之長官禮姓
沙營

長官司
在永寧州境明洪武十四年
置司
本朝因之長官沙姓
康佐副長官

司
在鎮寧州東四十里元為寨明洪武十九年置
司領四寨隸普定縣尋隸普定衛正統二年改

今屬本朝
因之長官于姓

形勢崇山峻嶺為郭郭驚濤急流為溝池
明皇
輿考

衝劇夷漢襟喉

通志

風俗土俗尚存桴鼓流寓漸有華風

明統志

尚文重信

甲第雲仍

通志

詩書禮樂不減中華

科舉題名記

城池安順府城

周七里有奇門四明洪武五年建本朝康熙九年修乾隆十四年重修

永寧州城

周半里門二明洪武中建清鎮縣城

即威

清衛舊城周三里有奇明洪武二十六年建本朝康熙十一年修乾隆二十四年重修安平

縣城

即平朔衛舊城周四里有奇門四水關一明洪武二十三年建本朝乾隆十四年修鎮

寧州城

即安莊衛舊城周四里有奇門四明洪武二十五年建本朝乾隆三十一年修

學校安順府學

在府城東明洪武中建 本朝康熙七年重修入學額數二十名 本朝康熙

定縣學

在府城東舊附府學 本朝康熙三十八年建入學額數十二名 永寧州

學

在州城門外舊附安南縣學 本朝康熙三十八年建入學額數八名 清鎮縣學

在縣西舊為威清衛學明洪武中建 本朝康熙二十六年改為縣學雍正三年修入學額數十二

名安平縣學

在縣城東北舊為平壩衛學明萬曆中建 本朝康熙二十六年改為縣

學雍正四年修入學額數十二名

鎮寧州學

在府治東舊為安莊衛學明正統八年建

後為州學 本朝康熙六年修雍正十一年增修入學額數十二名又各州縣俱設有社學義學

戶口

原額人丁共三千三百四十六又滋生人丁共三十八萬八千八百八十一

田賦

田地共二十四萬一千三十七畝一分零額徵地丁銀共七千七百二十九兩五錢三分二釐

零米三萬二千七百二

十七石零七升九合零

山川東勝山

在府治東高數仞長倍之俗名青龍山飛虹山在府城東五里懸崖

翠嶺怪樹紆盤巖孔山在府城東四十五里府志山勢奇峻盤亘十餘里土人恃以為險旁

有西秀山在府治西郭子章黔記一名石印山在寨蓮峯通志與東勝龍虎對峙

城西一里黔記其相近有龍泉山下有龍泉故名大林山在府城西三里又有小林山

唐帽山在府城西三里元真山在府城西十五里一逶迤

真塔山在府治南通志元泰定二年建塔其上常境有白光自塔頂出山多樹木四時青葱郡

中勝 屏風山 在府城南崖壁 蒼翠展列如屏 旗山 在府城東南何

勢峻拔 馬首山 在府城東 馬鞍山 有三一在府城

如幟 西十一里狀若天馬一在清鎮縣東 舊坡山 在府

南三腰有白石如雪一在鎮寧州 浪伏山 在府城西北西堡

北兩峯相對中有石闕又五里為新坡山其巔長廣五里 司後曹學子佺名

勝志元置習 伐木山 在府城西北西堡司南六 雞

安州於山下 公背山 在永寧州東與關索嶺對峙通志亦名雞

來者視 安籠箐山 在永寧州西幕役司北五十里

為畏途 山巒相接林木翳密周四十里 靛山 在永寧州西幕役司

官道經其中險阻難行 通志水迴山轉其中

深菁可種藍藍有木藍蓼藍耕久而益
有收土尚煖寒則不生歲必易地以植
箭眉山 在永

寧州頂營司西一百里地名陸堡通志勢極高大
周四十餘里河流濼紆其下巔有兩峯峯畔一谷

寬平可藝土氣多燠蔬菜四時不乏
然多瘴不可居惟土著仲家居焉
紅崖山 在永寧州

西北八十里名勝志山畔有洞深廣數十丈居民
間聞洞中有銅鼓聲世傳諸葛駐兵之所東夷人

每祭祀用烏牛
白馬則歲稔
筆山 在清鎮縣東峯
獅子山 在清鎮縣

東竒峭不羣上有佛閣滇行記居人言近有何福
者威清人偶遊陰崖逢二老圍棋一老者分半桃

食福福歸家絕烟火處分家事隨上山養
真三十年忽尸解去遂名此山為何福山
銅鼓山

在清鎮縣西四十五里相傳諸葛亮南征獲
銅鼓於此山半有洞每陰雨聞洞中有聲
羊耳

山 在清鎮縣北明天啟初
張彥方敗水西賊於此
蜜蜂山 在清鎮縣西北
五里點記頂有

洞每晨嵐
霧如烟
金鰲山 在安平縣東三里諸峯奔赴如
浪湧波翻惟此山高挿雲表儼

如金鰲
特峙 高峰山 在安平縣東二十里通志僧自然
有道行卓錫茲山愛其峯高雲秀

樹密泉香棲息於
此手植栢樹數千
圓帽山 在安平縣南一里又南
一里有筆山八里有蹲

獅
山 龍鳳山 在安平縣南五里通志迴峯四合秀水
雙灣白雲丹嶠崢嶸日表昔自然僧遊

此拂一袈裟地為禪
定所至今遊士憇息
鹿角山 在安平縣南一十五
里明統志石峯聳立

形如團山 在安平縣治南山
不甚高大而形圓
天台山 在安平縣南
二十里石壁

陡峻一線石磴盤
旋而上山頂有殿
馬頭山 在安平縣東南二十五
里羣山連絡高聳凌雲

入縣西一里有天馬山觀音山在安平縣治西南絕頂有洞夏月亦涼東坡山

在鎮寧州東三里高三十里亘十餘里州之鎮山與山連麓者有筆架山白崖山在鎮寧州

西三里山勢起伏自水西至普定歡喜嶺老虎關諸處綿亘百里至此而止慈母山在鎮

寧州西三里名勝志俗名螺山在鎮寧州西五里背兒崖形如母負子狀通志下有大河每

風雨交作則毒蛇猛獸並出山上建閣鎮之青龍山在鎮寧州南下有嘉樂池對峙曰白

虎王京山在鎮寧州南環翠山在鎮寧州北明統志在安莊衛北林

木四時蒼翠貓兒山在鎮寧州北廢十二營司西龜山北三里明通志以形似名

在鎮寧州西南歡喜嶺在府城北二里名勝志洪武中瑩賊攻城指揮顧民

追殺大勝象鼻嶺在永寧州西幕役司西北四十里路出滇黔必經其上險峻難

於此故名

登寒坡嶺

在清鎮縣東七里舊為苗賊出沒處

香爐嶺

在清鎮縣西山峯陡峻形

如古鼎因名又名玉冠山關索嶺在鎮寧州西三十里頂建

御書樓有

聖祖仁皇帝黔南鎖鑰四大字明統志在頂營司東勢極

高峻周迴百餘里上有關索廟滇黔通道也洪武十五年吳復等克關索嶺又取其旁土砦數十滇

程記雞公背與關索嶺相對兩山之趾界以溪澗嶺凡四十三盤至嶺有香樹坡小箐口坡白口東

坡安籠箐坡胡椒凹象鼻嶺左右皆崖箐萬仞中僅有道如梁行者慄且汗矣餘詳本卷關索廟注

石笏峯

在府城東郡中諸山惟此最高

搏翠峯

在府城東北五里

聳翠峯

在清鎮縣北通志相傳明建
文帝行遊時曾寄宿於此
袞袞巖 在安平縣南
五里削壁千

何如展袞袞其相
接者又有包玉巖
白石崖 在府城西北西堡司西
南五十里名勝志巖高

頂夷有泉四時不竭一逕攀援而上何鏗名山勝
稟記層巖削壁幽藤飛瀑夏月過此清寒逼人真

物外
佳境
藏甲崖 在安平縣東五里通志一名金銀山
崇山峻嶺石壁嶙峋一戶雙扃限闕

儼然相傳昔人藏
甲於此下有基壘
紅土坡 在府城西南三里名勝
志土色如硃又十里有

黑土坡土
色如墨
打罕坡 在永寧州北十里舊名達安坡
行道必經凡十里崎嶇險峻

黃土坡 在永寧州西北一百六十里州志在州西
南十里滇程記自頂站西南行十里為黃

土舖乃上坡嶺
黃土道險巖
火烘坡 在鎮寧州北點記舊名和
宏坡山石高峻其氣燥煖

雖隆冬登之亦汗出決背通志鎮寧所轄之火烘落架素苦瘴用火驚之即解散旅途志火烘去永寧州之打罕坡一百里舊鎮寧州治此今泗城鎮寧分屬焉自火烘厯高補籠寨有寨夷為盜行者必以火烘

九十九隴

在鎮寧州北百餘里通志周圍百餘里兩水界其左右外

兵衛導

開重關七八所內藏九十九隴大小不等彎環如帶分門別戶道通一線中平行可耕四面奇峯

漢最高者曰高峯山俗傳羅鬼飛來石在府城東二十里通

志石形如佛者九其一在城東十里相傳十佛飛來其一追隨不及故獨後云硯臺石在

寧東通志平坦方正周二十餘丈穿空石在安平縣東三里通志山若畫屏中有一孔直

穿山背晶驚蟄魚石在安平縣南十里通志普濟光四射橋百步石齒齒環列每年驚

整前後數日有魚排

清涼洞

在府城東二十里一隊藂聚石邊因名

前後通明上下坎窞相傳孟獲曾屯糧於此

水雲洞

在府城南十里遊名山記洞高十餘

丈中平曠可容千餘人旁有潭水下注西有一大竅石光穿射備紅黃白黑諸色西南隅一石直立

若觀音東北有石蓮花形色種種西北特出一石柱龍鱗節比人稱為石龍蓋石髓淋漓積久所致

龍潭洞

在府城東北五里搏翠峯之麓危峯雄峙洞廣潭深禱雨輒應去洞十餘丈有天生

橋

楚由洞

在府城西北西堡司東南五十里名勝志山高數仞洞在山畔深廣百里又十

里有播老鴉洞洞深不可測而山勢益險峻

聚仙洞

在永寧州南五里洞門逼窄樞樓以

入右渡一小橋漸高故頂有竅光明下注中有石林石鍾

留節洞

在永寧州西北十餘里通

志石乳凝結狀若盤龍上有字如蝌蚪中有石塔
左右曲房天然不假推鑿昔有節婦避難其中遇

賊不屈
死因名 **曹本洞** 在清鎮縣南一里明敞如 **雲龍洞**

在清鎮縣西南十里舊名涼繖洞又名華蓋洞名
勝志洞口扁窄內漸寬廣通志其中寬衍可容數

十人其上則氤氳之氣望之如雲
而變幻萬狀其相對者曰扁洞 **天柱洞** 在清鎮縣

北三十里通志懸崖千仞一迤盤旋洞極宏敞中
有一大石柱孤撐洞頂後有河水聲吼如雷土人

嘗避兵 **洛陽洞** 在安平縣東十五里洛陽河側名
於此 勝志四時有魚躍出漁者張網其

上因而有稅其後 **南山洞** 在安平縣東南十五里
稅免亦不得魚 點記舊名南蛇洞後改

今名名勝志石壁高數十丈入洞二十餘武地勢
寬平折而西深潭隱隱若神氣逼人不可正視歷

磴而上石窓開
明垂照如室

黑洞

在鎮寧州東一里
洞深黑中有石乳

擺山洞

在

寧州東康佐司東七里廣七丈深不可測
旁有擺山寨因名又東南五里有仙人洞

雙明洞

在鎮寧州西五里又名紫雲洞俗名觀音洞軒敞
高朗東西相通如城闕中有流水有橋可渡明時

車馬大道經其中後因苗賊伏劫乃改路於洞後
里許非探奇者莫至明徐樾記兩山夾道下有寒

泉注為澄潭白石壁立潭流穿石折而西迴磷磷
有聲崖間石筍數尺狀類佛座其旁如侍童環立

者數

白馬洞

在鎮寧州南三里
洞內有白石如馬

巢雲洞

在鎮寧州
北二十里

通志石臺寬廣可布數
席水遠其下寒氣襲人

盤江

在永寧州東四十里
明統志源自西堡諸

溪流經皮古毛口諸屯合規模小溪水至下馬坡
轉南入巖穴或隱或見下通烏泥江名勝志盤江

源出烏繳經曲靖西由七星關下入安南境北轉而東南至募役司烏泥江通廣西入南海三國志諸葛亮南征至盤江即此夏秋暴雨水氣紅綠色為瘴過渡處兩山陡夾水勢洶湧行者憚之黔記有盤江渡在頂營司西旅途志按鄭旻曰盤江下流至打罕舟船始通然迄無行者通志盤江舊以舟渡多覆溺明崇禎初叅政朱家民議建橋水深不可架石乃鍊鐵為絙懸兩崖間覆以板復於橋東西建堞樓以司啟閉岸旁琳宮梵宇金碧交輝明末燬今重建木橋滇程記自黃土坡陟頂下坡凡二十里而至盤江江
烏泥江 在鎮寧州南一百廣三十餘丈水深無底
里通志源出山箐中匯諸溪澗之水其流始城東南流經廣順州金筑安撫司界又東北入定番州界流急水渾故曰烏泥即都泥江也又東南流入
碧波橋河 在府城廣西慶遠府南丹州界為右江東二里

又府西十里九溪河在府城東南四十里明統志
有寧谷橋河九溪河溪流九曲故名何鏗名山勝

槩記九曲河綠陰夾岸每歲上已土人浴於此河
旁有九溪洞亦曰九溪壩其水流入清鎮縣境為

滴澄河谷隴河在府城西北西堡司治前西
上源北流五十里下流合於烏江郎公

河在永寧州西募役司東南三十里
瑞流急疾不能為橋設舟以濟者馬河在永

西北六十里即者北河之誤也自滴澄河在清鎮
安南縣流入境下流注於盤江縣西八

里一作的澄即修文縣陸廣河之上源也名勝志
源出普定九溪壩流經衛城入洞伏流十里至青

山復出黔記城西鴨池河在清鎮縣西北一百里
又有小滴澄河府志與水西為界明天

啟初王三善解會城之圍乘勝而前一軍屯陸廣
向大方一軍屯鴨池向安邦彥巢穴賊糾其黨攻

陷陸廣乘勝赴鴨池王師退屯威清既
而官軍復振賊塹鴨池以自守即此
三岔河在清

鎮縣西北黔記習安三岔河以下地勢劃然而開
萬仞壁立一水怒流昔人所詠谷暗天如線崖高
月不明也山絕頂往往掘地得拳石如卵水漸行
而為陸廣為烏江縈紆透折入蜀合岷水而為長
江則亦江
洛陽河在安平縣東十五里其水東北
之源也流入鴨池河通志溪流中有兩

穴方圓十數丈欄楯若井甃然魚從
楯躍出土人設梁楯外伺取為利
車頭河在安平縣

南十里水勢百折魚舟往
來其中其下流為洛陽河
麻綿河在安平縣南二
十里其水東北

流入鴨
庚鄧河在安平縣西南二十五里黔記此
池河水一流三名右名思蜡河左名舊

哨河河西屬水
白水河在鎮寧州南三十里流入
西河東屬鎮寧永寧州西募役司西北三

十里驛道側入盤江名山記懸飛瀑布直下數十
仞為河湍激若雷平旦雲霧塞其下通志飛瀑轟
雷下注綠潭相傳水犀潛其中瀑內有水簾洞甚
深杳土人多入此避兵滇程記對飛泉高岫上舊
有望冰亭今燬鎮寧永
寧二州界壤相錯處
公具河
在鎮寧州北廢十
二營司東北四十

里旁有公具寨因名
阿破河
在鎮寧州北廢十二
營司北五十里旁有

阿破寨
楊吉河
在鎮寧州西南十五
里下流注於白水河
山京海
在府城北

五十里通志諸水所匯周圍二
十里許中一山其上殿閣頗勝
乾海子
在府城西
南廢寧谷

司東南四十里水泛成湖波面甚闊名勝志水
泛時與雲南旱海相反或其地脉迭為盈縮云
大

壩洪
在清鎮縣西北一百五十里入水西境內明
天啟初別將張彥方敗賊深入大壩洪岡島

即文筆水 在安平縣東文廟前通志水迤邐數里
自巽轉兌逆折迴旋一澄如鑑術者云

此邑文盛係東溪 在安平縣東明統志源出東北
茲水之靈 石洞中有灌溉之利通志東溪

平疇十里濛繞學宮之 賀家溪 在鎮寧州東府志
前即車頭河之上源 源出石岡流貫城

中每歲冬涸春三月忽如潮驟 石溪 在鎮寧州南
至俄頃即退者三以卜歲豐 四十里流入

募役長官司界 龍潭 在鎮寧州北廢十二營司
注於白水河 北水色深黑禱雨多應 荻

蘆池 在鎮寧州北六十里周圍八里中有龍泉 在
小島建華表於上又州北有宴樂池 府

城東五里大旱不竭其右有啞泉 聖泉 在府城南
左有禁碑又關索嶺亦有啞泉 五里自山

麓流出消長不一置 雙眼泉 在府城東北左紅
石塔水中以驗之 石白甘鹹亦異 永

濟泉

在府城西北二里黔記水湧成溪泓深清冽周環城中有砥二十曰永濟砥兵備王憲創

起東西水關以次而南每砥命之以字曰雲雨龍行處文章風動時混涵九里潤靈秀萬年期百

刻泉

在安平縣西五里一名靈泉一名聖泉名勝志自西郭沿溪流躡石磴可五里許疊嶂中

一泓自石罅

迸出匯為方池每日朝夕無停置

石鼓其內潮溢尺餘下至鼓半而止晝夜凡百次

因龍洞泉

在安平縣南十五里龍洞堡側黔記其水消長如潮汐灌田四十餘里珍

珠泉

在安平縣西南十里沙作舖前名勝志鼓吹喧鬧則水珠噴湧遂名之曰喜客泉通志又

名噴珠泉下

石泉

在鎮寧州西三里源出石竇中流入車頭河又豐泉在白崖山下俱溉田

清泉

在鎮寧州西白崖山左其下流為浦泉合於城西五里之碧溪入白水河中產異鱉或赤

或紫色
極鮮妍
馬跑泉
在鎮寧州南俗傳
既濟泉
在鎮寧州東北

名勝志地極
熱比水獨涼
汲波塘
在清鎮縣西南二十里塘擁
澗泉日凡三溢則濁踰時乃

清溉田
甚廣
上壩
在安平縣東南又
馬場井
在府城東二里灌田

甚多
槍鑿井
在府城西十里相傳諸葛亮駐兵
於此以槍鑿之其泉湧出因名
臘脂

井
在府城北自石隙出
侯家井
在府城西北隅石
汲水炊飯色如臘脂
隙泉出味清甘遇

旱不竭一
湧泉井
在清鎮縣
龍井
有二一在安平
名侯家泉
南門外
縣東南十里水

極清甘上常有烟霧歲旱屠狗魔之風雨隨
至一在鎮寧州北十里石壁上有古鑄字
常兆

井
在鎮寧
起龍井
在鎮寧州西萬安橋下相
傳雷雨文作龍躍成井
黃井

在鎮寧州北郡人取水以造紙甚潔白

古績安順舊城

在今府城東南明洪武十五年建州治地名八十一寨正統中土通判阿

窩復於普定衛城西南建屋與流官居黔記安順舊州在今府東南正統三年改流官名勝志明初

設安順州萬曆三十年改今府治普定衛城永寧舊城在今永寧州北

永寧州本烏蠻儂人犵狫所居元置州初為達安夷名打罕至正間為廣西泗城州所并明洪武十

四年普定府土酋同知安瓚不恭命傅友德討之寨長葉桂新欵附仍置於此通志明宣德間改建

於關索嶺所俗仍謂之打罕州成化三年打罕州土同知韋阿禮作亂討平之萬曆四年又改建於

安南衛天啟普定故城在今鎮寧州廢十二營司東中移今治南二十里明洪武中建尋

遷今治黔記普定故城在鎮寧州東南故址尚存
洪武十四年大軍克平普定暫立以為守禦尋置

普定府築城於今城東二十里
十五年將軍傅友德遷今治
鎮寧舊城在今鎮寧州北

地名羅黎寨即火烘明洪武十六年建黔記元於
羅黎寨置和宏州尋改鎮寧州洪武中仍置州於

此後遷治於
衛城故城廢查城即今永寧州治州志明洪武中
置查城站及查城驛在安莊衛

南八十里許黔記在安莊衛東南六十里州舊與
安南衛同城明天啟時移駐頂站名查城即今治

習安廢州在普定縣西元置州於
此隸普定府明初廢
普定廢衛即今普定

縣治名勝志洪武十四年復置普定府屬四川尋
增置普定衛徙今城十八年府廢衛存本朝康

熙十一年改普威清廢衛即今清鎮縣治明統志
定衛為普定縣本貴州宣慰司地洪武

二十一年置威清站屬貴州衛後置衛
於此 本朝置縣以威清衛為縣治 平壩廢衛

即今安平縣治名勝志洪武二十三年始置平壩
衛屬貴州都司在省城西九十里 本朝康熙二

十六年改平壩 安莊廢衛 即今鎮寧州治黔記本
衛為安平縣 永寧鎮寧二州地洪武

十四年置納吉堡二十三年改為衛嘉靖十二年
遷置鎮寧州與衛同城 本朝康熙十一年為州

治 鎮西廢衛 在清鎮縣西北通志在安順府東北
一 百里明初為水西地崇禎三年總

督朱燮元題請建衛有城周四里有奇
本朝康熙二十六年併入清鎮縣 定南廢所

在府城北四十里舊名鐵王旗地當水西要衝明
崇禎三年設守禦所建城周七里有奇 本朝康

熙二十六年 柔遠廢所 在府城北一百里通志明
省入普定縣 初為水西地崇禎三年始

設守禦所建城周三里有奇 本
朝康熙二十六年省入安平縣 赫聲廢所 在府城東

北一百十里通志亦水西地明崇禎三年設所有
城周三里有奇 本朝康熙二十六年省入清鎮

縣 威武廢所 在府城東北一百二十里通志明初
為水西地崇禎三年設守禦所有城

周四里有奇 本朝康熙
二十六年省入清鎮縣 寧谷廢司 在府城西南
三十里通志

本朝康熙五十四年置司領二十九寨
洪武十九年置司領二十九寨
北三十里明統志元為十二營寨洪武十九年置
長司領二十九寨 本朝康熙二十三年廢 寧州

關索嶺廢所 在鎮寧州南五十里明統志在安莊
衛城南五十里洪武二十一年置關

索雞背二堡尋併雞背入關索嶺二十五年置為
所通志在安順府西一百里居萬山之頂北至平

所通志在安順府西一百里居萬山之頂北至平

遠州界十五里 本
諸葛營 有三一在府城西十

山一在盤江
征西營 在府城北五里明大將軍
皆亮駐兵處 征西立營於此 觀

星臺 在府城北坡形如臺相
飛雲閣 在鎮寧州
傳諸葛亮於此 觀星象 西螺山上 朝

陽樓 在鎮寧
瞻雲樓 在鎮寧州南明洪武二十
州東 二年建又城南有紫霄樓 永

清樓 在鎮寧
玩畧堂 在清鎮縣治名勝志指揮
州西 劉世爵祖宅有玩畧堂 柳

色亭 在府城
觀風亭 在府城
清漣亭 在永寧州
西關 城西 分司前 望水

亭 在永寧州東六十八里
川上亭 在永寧州西
即永寧鎮遠交界處 馬跪泉上 水

心亭 在清鎮縣西二里河
仰止亭 在鎮寧州西
中有積石建亭於上 馬跪泉上 列

峯亭

在鎮寧州北
列峯寺內

關隘羅仙關

在府城東十里又東
三十里有楊家關
半天關 在府城南五里

蹄關

在府城西五里又西十五里有大屯關
又西三十里有老虎關與鎮寧州接界
舊坡

石關

在府城西北舊坡山
上為境內險隘處
滴水關 在清鎮縣西八里
滴澄關 在清鎮縣西八里

名路出滇南明永樂
中設巡檢司後廢
滴水關 在安平縣南三十里
壩陽營 在

城南七十五里點記舊有駐防通志
本朝以守備移駐平壩猶稱壩陽守備而以督標兵分防山

京壩陽 普定寨 在府城西明洪武十年安樂侯吳
諸處 復以楊文擊破普定阿買寨二十

四年傅友德以藍玉沐英由辰沅趨貴州攻
普定擒土酋安瓚羅鬼苗蠻犵狁聞風皆降
三岔

寨

在府城西北與水西接壤黔記府境北門自歡喜嶺岔路八里至青岡林十里有剪營寨二十

里至五岔口係水西境岔路多故名崇禎初總督朱燮元討水西分兵一出三岔通志今定南所北

有三 有度 阿驢寨 在府城西北西堡司境蠻砦也明洪武十五年吳復擊破西堡賊拔阿驢

等砦二十六年顧成平西堡賊谷拿寨 在安平縣拔阿得等砦蓋與阿驢相近 西十五里

阿咱寨 在鎮寧州南明洪武十五年吳復等攻關索嶺副將顧成克阿咱等山寨既而蠻攻

安莊成復擊破之進擊阿咱寨及圍鹿抄紙堡 在角當硬諸砦追破募役諸蠻賊是也 清

鎮縣 西北十五 高堡 在安平縣東五里其處小路里路通水西 錯雜係水西金築及安順土

州同 白水堡 在鎮寧州南二十五里堡東為安莊之地 站又北口堡在州北五十五里南口

堡在州南八十里堡東為查城站
今安莊查城二站俱本州管理
普利驛 在府城南上走

鎮寧下
走平壩盤江驛 在普定縣南盤江腰站 本朝康熙十年置驛十二年并設驛丞舊

設巡檢
司今廢 江西坡驛 在普定縣南江西坡腰站與盤江驛同置縣志境內又有普定

站
查城驛 在永寧州北與鎮寧州安南縣接界
威清驛 在清鎮縣南上走安平下

走省城為
往來要道 平壩驛 在安平縣東南
關嶺驛 在鎮寧州南廢

闕嶺所明
萬恩中置 安莊驛 在鎮寧州西南明洪武間置驛於城南二十五里白水堡後移

置於
此 水橋屯 在府城東三十五里接安平縣界
普定舖 在府治又有羅德舖

阿若舖楊家橋舖馬場
舖龍井舖舊皆戍守處
新舖 在永寧州境又有黃土舖頂站舖安籠舖

北口舖舊倒樹舖在清鎮縣境又有六寨舖滴澄皆戍守處

界首舖在安平縣境又有沙作舖龍納吉舖在鎮

境又有阿橋舖白水舖雞楊家橋哨在府境又有

背舖關嶺舖舊皆戍守處

翠崖哨楊花關哨山京哨白石巖梅子哨在永寧

哨大小哨濛沮哨舊皆設兵防禦

有白口哨小菁哨查城後哨募役哨長寧哨在清

馬跑哨黃土坡哨舊皆設兵防禦

境又有黑泥哨平橋哨乾塘哨鍾彛哨在安平縣

碗口哨六寨哨舊皆設兵防禦

灣哨哮囉哨高坡後山哨在鎮寧州境又有阿里

哨舊皆設兵防禦

白馬哨象鼻哨

舊皆設兵防禦

津梁通靈橋

在府城東

清水橋

在府城東二十五里有穿心堡橋

西津橋

在府城西

南津橋

在府城南十五里

通津橋

在府城北又有小河

橋亦在

寧谷橋

在府城西南廢寧谷司東

天生橋

在府城東北龍潭洞前府志石壁千仞環繞如城水經其下驚濤急流乃天設之險也名山記一石

跨潭溪廣二丈許長二十餘丈

索橋

在府城西北西堡司谷隴河上通志河廣水急土人繫藤

為雙溪橋

在府城東北

局門橋

在府城東北明宣德中建

南雲橋

在永

寧州南頂營司西三十里

白虹橋

在永寧州西幕後司西北

盤

江橋

在永寧州西三十里通志舊為滇黔孔道波濤洶湧不能舟渡明崇禎間建橋詳前盤江

注者馬橋 在永寧州西平橋 在清鎮縣東一里平

雞場橋 在清鎮縣西南八里 滴澄橋 在清鎮縣西

北門橋 在清鎮縣北 青雲橋 在安平縣東門外原名東

三元橋 在安平縣東學宮前頂因圓石因名 通南

橋 在安平縣南三里 大水橋 在安平縣北一

沙作站 凌雲橋 在鎮寧州學前 萬安橋 在鎮寧州南又南

通雲橋 在鎮寧州南二十五里 關索 錫慶橋 在鎮

西 索渡橋 在鎮寧州北廢十二營司阿破 鴨池河

河名勝志以索為橋而渡故名

渡

在清鎮縣東北
通黔西要道也

陵墓明顧成墓

在府城東四十里九溪壩左

趙侃墓

在府城南岐山之左婁

九德墓

在府城西

楊遵墓

在清鎮縣威清站後

祠廟焦公祠

在府城南明嘉靖三十六年為兵備道焦希程建

院道祠

在府城南

門內明萬曆二十四年為御史薛繼茂兵備道余一龍易以巽建

朱公祠

在鎮寧州南祀

明總督朱燮元關索廟

在鎮寧州關索嶺上明胡寶廟記將軍漢前將軍某之子建興初隸

丞相亮南征恩信孚茲土世祀之洪武初建祠按漢關忠義有二子曰平曰興平及臨沮之難興

為漢侍中有父風丞相亮愛之征討必從傳志可考無名索者豈帥音與方伯連率之率通當時呼

闕帥訛為索耶或曰蠻人呼索為父或曰是嶺以闕索黔滇故名存以備考

寺觀石佛寺

在府城東又有法海寺亦在城東

圓通寺

在府城南

永豐寺

在府城南大安寺

在府城西

崇寧寺

在清鎮縣治通志作叢林寺

永福寺

在安平縣南觀音山下

觀音寺

在鎮寧州南白水堡

列峯寺

在鎮寧州北

金

鳴寺

在鎮寧州北廢十二營司境

崇真觀

在府治

水星觀

在府城北明萬

歷元年建以禦火災

元真觀

在清鎮縣治又安平縣西亦有元真觀

三清觀

在安

平縣西

高真觀

在鎮寧州東

紫霄觀

在鎮寧州南

三清閣

在清鎮縣

東潮遠庵

在永寧州東六十八里望水亭側

紫雲庵

在鎮寧州西雙明洞側

曉峯庵

在鎮寧州北
二十五里

名官元趙將士

普定總管府通判立學安邊政平
詔理夷人畏威懷德立碑頌之

容刀

沙漢人以將軍守普定明
傅友德克城容刀死之

明顧勇

江都人鎮
遠侯成之

子饒智勇永樂中任都指揮僉事

耿福緣

仁宗時
為安平

守普定兵民畏服尋征麓川戰死

縣丞以冗員當汰者再皆為民所留最後又當汰
民相率言福緣守法奉公視民如子賦役均盜賊

息適縣令有疾求去乞即用福緣以

李騰芳

湘潭
人宣

活百姓宣宗嘉嘆即擢為安平知縣
德中知安順州愛人下士政治修舉蠻民素
桀驚不供賦騰芳化之乃就約束如編氓

何卿

成都人嘉靖初以叅將鎮守永寧芒部蠻叛卿
征之屢戰皆捷在鎮禮賢敬老以寬惠見稱

邱

述堯

天啟初為威清衛指揮安邦彥圍城述堯與平壩衛指揮金紹勳名兵拒賊為賊所襲父

子皆

徐朝綱

晉寧人天啟初除安順拒官安邦彥

死

六人贈光祿

王明重

天啟初為普定衛指揮段伯

炳

雲南普寧人天啟中為鎮寧知州以力拒安邦彥功擢為僉事分巡鎮寧邦彥寇普定偕吳從

儀擊破之尋勦

把蠟壘苗賊破其巢外攘寇盜內

撫軍民大著聲績遷秩將去軍民奔走乞留命加

右叅議視

孫森

揭陽人崇禎初知安順府修城建

事如故

為時

曾異撰

崇昌人崇禎中知永寧州孫可望等

所稱

死

王式貢生龔茂勳據盤江拒之及城陷自焚

本朝乾隆四十一年

賜諡忠節

人物晉豐琛

興古郡人武帝時為郡太守永嘉中李雄遣李驥等寇寧州琛與將軍姚岳同

破之堂狼咸和七年雄遣其弟壽及費黑攻朱提郡太守董炳寧州刺史尹奉檄建寧太守霍彪及

琛援之壽怒遂攻寧州破之奉彪炳皆降惟琛與謝恕始終不拔九年分寧州置交州以琛為交州

刺史元容苴大德中普定土知府時蛇節宋隆濟等作亂容苴禦之乃獨與其妻適姑宣力

戎行遂改明阿窩安順人洪武初率眾歸附授溫府為路土通判安集人民一時稱能

伯壽普定人洪武初以才幹授西堡副劉中威清長官招撫蠻苗諭以威德皆納款

戶勇畧起羣正統中從征麓川冒矢石王銘普定出入敵陣斬獲渠魁累官指揮僉事

同知從征麓川與同郡趙侃字至剛普定衛人天指揮陳忠俱以戰死

趙侃字至剛普定衛人天

給

事屢上疏言事皆切時弊帝嘉陶英

普定百戶從征廣西

麓川東苗草塘四十餘處累加指揮使成化中調征山都掌出哨遇伏力戰死贈都指揮汪大

章 普定人弘治中進士累官叅議有政聲以事忤劉瑾告歸 潘大武 普定人嘉靖中舉人

知江油縣片言折獄多善政歷曲靖府同知告歸以篤行稱 楊東明 安平人萬曆中為平

壩千戶仲賊劫掠沙作站東明挺身禦敵賊伏壕外東明乘勝擊之戰死 車輔 安平人為新興

站百戶弘治中米賊之亂輔率兵拒戰以眾寡不敵手刃七賊被箭而死 婁九德 字虞廷郡

人萬曆中進士以工部郎出為萊州知府值歲大飢多方賑救全活甚眾遷廣西副使歷雲南布政

俱以清 張大猷 普定人天啟中安邦彥叛 黃運寧 振聞大猷與同邑牟嘉築次之

安平人天啟中貢生安邦彥圍省城撫按以蠟書
召援運寧募衆往援至太子橋衝突賊營戰死贈

光祿
寺丞

黃運遠

安平人天啟中領兵隨王三
善進勦大方戰死祀忠烈祠
譚先哲

安平人萬曆中舉人歷官戶部郎解組歸流寇犯
黔舉家殉難
本朝乾隆四十一年
賜諡烈

愍

蔣勸善

安平人字小范清鎮人萬曆中舉人知
孟津縣清苦自持民逋賦萬餘金勸善

力請蠲之遷河間府同知以忤當道告歸明流寇
入黔被執不屈遂遇害
本朝乾隆四十一年

賜諡

石聲和

安平人天啟中舉人歷官寧前道
參政平生以忠義自許流寇入黔

節愍
舉家死之

本朝乾隆四

倪勲
普定人與弟然列
羔熊五人同爨竭

十一年
力事母孝
友著聞

流寓明汪恕

字如心徽州黟縣人以兄勝祖征南留守普定歿於戍檄恕補役年十七一妙

已適人延至家以田畝授之使耕以養母應役數年告歸值母喪結草為廬苦塊三年鹽酪不入口

服哀徒跣言及親輒泣

如初喪人呼汪孝子

列女明吳復妻楊氏

鎮寧人洪武中復以安陸侯留鎮聞楊賢娶之未幾復卒楊自

縊死事聞贈

貞烈淑人

陳玘妻葉氏

普定人玘為百戶以疾卒葉哀毀盡禮自刎而

死

譚先哲妻劉氏

安平人崇禎末流寇入城以刃脅之罵不絕口遂被害

應綬妻韓氏

安順人應綬任廣東連平州娶為繼室時年十八及應綬病歿韓扶櫬歸

里姑欲嫁之韓不從有欲以勢奪之者韓毀容斷髮誓死乃免撫其嗣子呈鼎呈鼎死又撫其孫歷

六十餘年 薛鳳章妻張氏 安順人鳳章甫中鄉試卒張年二十絕食七日為其姑故

復食仍剪髮垢 張耀壁妻洪氏 安順人天啟中安邦彥破城洪與壁面守節終身

訣曰君當自為計毋以妾與子累 霍鍾英妻鮑氏 君遂焚其屋攜兩子同赴火死

安順人年十八為安邦 張御妻易氏 鎮寧人年十彥所執不辱觸石死

奪其志者易持刃自刎得免 張應宸妻吳氏 安順撫子經襲祖職事聞旌表

十八夫卒 牟某妻李氏 安順人崇禎末遇難自刎不食死

喉而死士林 未殊從人急救之以手斷 多哀輓之

本朝羅廷勝妻馬氏 安順人年二十六夫卒其父與翁屢勸改適不從越數年父遂

私為許聘已有成議氏聞之至夫墓慟哭竟日歸家自縊死表氏女安順人名淑秀幼工

書史許字庠生全洪圖未嫁而洪圖卒女時年十六聞之即閉戶書絕命詞一首自縊死馬潘

奎妻吳氏清鎮人年二十二夫卒遺子四歲未幾又殤吳哭曰吾所以不即死者以有此

孤耳今復何望遂自縊死周永盛妻饒氏安順府人年二十五夫死子甫週姑老家

貧苦志守節後姑死鬻宅以葬撫子成立子名正乾隆甲子舉人乾隆年間旌表又同府趙名

彩妻名氏李茂春妻聶氏李飛龍妻伍氏閻士洪妻陳氏朱朝倫妻黃氏張起鳳妻吳氏郭承昱妻

程氏石文俊妻汪氏嚴恂妻潘氏陳祚隆妻王氏楊玉林妻周氏曹爾珠妻古氏張濬妻程氏杜士

宏妻劉氏張恪妻章氏顏文選妻王氏王官妻周氏楊守義妻李氏孔思道妻傅氏李大道妻何氏

黃世相妻王氏徐士傑妻舒氏孫洪基妻顧氏梅
毓度妻陳氏楊國柱妻朱氏方世良妻劉氏張璠
妻蕭氏張應奎妻馬氏王統妻孟氏邱南光妻陳
氏宋廷瓌妻張氏李國臣妻吳氏李復妻胡氏胡
琮妻徐氏鄧忠妻管氏梅廷桂妻齊氏矢志不貳
皆以節聞又薛紀妻陳氏曹邦杰妻張氏苗人妻
阿久夫死捐軀皆以烈著又周文儁聘妻吳氏未
婚夫卒終身不嫁乾隆元年以來先後旌表

仙釋明曾志堅

湖廣人有道術天順中戍平壩衛能
刻期禱雨除木石妖幻無不驗者

塔僧

隱其名永樂中住白水堡觀音寺用磚壘塔
於寺後坐其中與千戶丁昱等約曰吾入塔

以磚灰固塔門明年今日聞塔內有聲始啟之至
期啟門僧危坐自如容貌愉懌眾咸異之後不知

往所

土產葛

府境所在皆有根可漉粉花可解醒有甘苦二味

皮韉

通志最柔韌耐久

葛

莆

產府境水澤中

威靈仙

通志出永寧州

沙參

通志府屬俱有其苗可食三月採

紫石英

大小不一皆六方兩角

苗蠻馬鐙龍家

在府城西寧谷西堡二司之間多張劉趙三姓衣尚白喪服乃易之以青

婦人緇布作冠若馬鐙加髻以簪束之一曰大頭龍家男子以牛馬鬃尾雜髮而盤之若蓋以尖笠

覆之白羅羅

在永寧州幕後司亦曰白蠻與黑羅羅同而為下姓飲食無盤盃以三足釜灼

毛醋血無論鼠雀蠍蠕動之物攫而燂之攢食若蟲不通文字結繩刻木為信死以牛馬革裹而

焚之居普定者為阿和俗同白羅羅以販茶為業

青苗

在鎮寧州服飾皆尚青頂竹笠躡草

履佩刀婦人以青布一幅製如九華巾著之狗耳
性强悍好爭鬥頗同於羅羅然不敢為盜

龍家

在鎮寧州康佐司衣尚白好依深林薦莽之
間男子束髮而不冠善石工婦人辮髮螺結

上指若狗耳之狀衣斑衣以五色藥珠為飾貧則
以薏苡代之春時立木於野謂之鬼竿男女旋躍
而擇對既奔則女氏之黨以牛馬贖之方通媒灼
死以杵擊臼和歌哭舁之幽巖內七月七日祭其

先焚人
籠府

詳見南

欽定大清一統志卷三百九十二

平

越

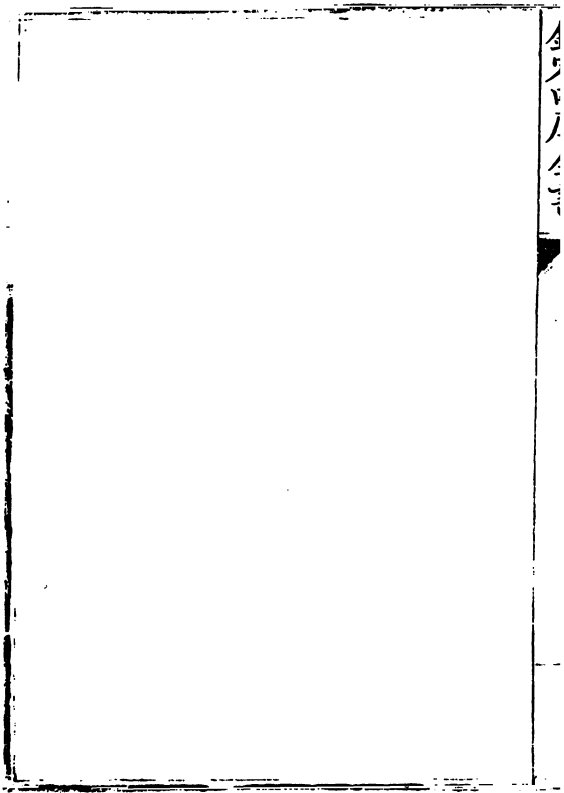
麻

固

平越府圖







平越府表

縣安甕	縣越平	府越平	兩漢
甕地 故且蘭縣	郡治 故且蘭縣	故且蘭 屬益州治 武帝元封 六年開置	三國漢
	故且蘭縣	牂牁郡	晉
	且蘭縣 去秋子屬 牂牁郡	牂牁郡 油萬壽	宋
	且蘭縣	牂牁郡 屬益州	齊
	且蘭縣 郡治	南牂牁郡 仍治且蘭	梁
	廢	荒廢	隋
	牂牁縣地 建安縣地	牂牁郡地	唐
揚州地		牂牁地	宋
北與中開 甕水界為 黃平府地	嘉泰初置 徐茂等 奉	嘉泰置地	元
五軍增置 水二長官 司屬揚州 安撫司	置平越長 官司屬管 舊民總管		明
洪武十七 年置甕水 草場兼攝 司仍屬 揚州宣	平越衛 洪武十四 年置屬四 川布政司 尋改屬貴 州都司為 歷中為府 治	平越軍 民府 萬曆二十 八年置屬 貴州布政 司	

涪	餘慶縣
涪州郡地	涪州郡地
義渠縣地	涪州縣 開皇五年 置屬黔安 郡
費州 貞觀四年 分置天寶 初日涪川 郡號元初 復故舊照 州郡皆所 五代後廢	涪州縣 武德初廢 屬州後為 代後廢
夏零山長 官司糧糧 九年分置 州安播司 屬平越府	真白正哥 處長官司 屬播州安 播司
初開高歷 二十八年 改置歸秀 平越府	餘慶縣 初置餘慶 白泥二長 官司均屬 播州高歷 二十九 年置歸秀

及
之
日
單
一
字

黃平州

故五
蘭縣
地

平越府

多田縣
武德三年
置屬雲州
貞觀八年
屬雲州後
廢
扶陽縣
武德初置
屬恩州貞
觀四年屬
雲州後廢

以興隆衛
為懷州
地

黃平府
屬揚州安
撫司

黃平府
洪武年
改黃平安
撫司屬福
州宣慰司
十五年改
屬貴州和
司二十二
年分置興
隆衛屬
貴州都司
萬曆二十
八年改安

二

欽定四庫全書

欽定大清一統志卷三百九十三

平越府

在貴州省治東一百七十里東西距三百一
十里南北距四百二十里東至鎮遠府施秉

縣界一百五十里西至貴陽府開州界一百六十
里南至都勻府都勻縣界六十里北至思南府婺
川縣界三百六十里東南至都勻府清平縣界六
十里西南至貴陽府貴定縣界五十里東北至遵
義府遵義縣界二百五十里西北至開州界
一百八十里自府治至京師七千五百里

分野天文井鬼分野鶉首之次

建置沿革禹貢荆梁南境秦為且蘭地漢為牂牁郡

治

漢書地理志牂牁郡故且蘭注應劭曰故且蘭侯邑也且音直

後漢因之晉屬

牂牁郡劉宋因之

按晉宋志牂牁郡移治萬壽

齊為南牂牁郡

治

南齊書州郡志南牂牁郡且蘭

隋初為牂州地大業初仍改州

為牂牁郡唐以為羈縻州

唐書地理志初牂州為下州開元中降為羈縻

隸黔州都督府

宋入於蠻南宋嘉泰初始內附

曹學佺名勝志平越

軍民府宋嘉泰初土官宋永高克服參新地內附號唵城里等寨

元置平月長官

司屬管番民總管

元史地理志管番民總管平月明地理志平越古唵城里元為

平月長官司

明洪武十四年始置平越衛屬四川

明地理志

洪武十五年置衛十七年改為軍民指揮使司屬四川布政司尋改隸貴州都司

萬曆中兼置平越軍民府

名勝志萬曆二十九年揚州平以黃平安撫司

改黃平州羊塘覓水二安撫司白泥餘慶重安容山四長官司改餘慶涪潭覓安三縣而建平越軍民府于衛城以統之

本朝為平越府隸貴州省領州一縣四土司二

平越縣

附郭東西距八十里南北距七十里東至都勻府清平縣界五十里西至貴陽府貴

定縣界三十里南至都勻府麻哈州界三十里北至覓安縣界四十里東南至麻哈州界四十里西南至貴定縣界五十里東北至清平縣界六十里西北至覓安縣界五十里漢為故且蘭縣晉以後

為且蘭縣宋入于曠元置平月長官司明洪武中置平越衛本朝康熙十一年改衛為縣為平越

府**甯安縣**

在府城北六十里東至黃平州界六十里西至

貴陽府開州界三十里南至平越縣界三十里北至黃平州界三十里東南至都勻府清平縣界六

十里西南至貴陽府開州界十里東北至黃平州界三十里西北至湄潭縣界七十里唐播州地宋

紹興初開甯水寨為黃平府地明洪武十七年置甯安縣屬播州宣慰司萬厯二十八年改置

甯安縣屬平越府本朝曰之

湄潭縣

在府城北二百二十里東西距八十里南北距一百

九十里東至石阡府界四十里西至遵義府遵義縣界四十里南至甯安縣界一百三十里北至石

阡府龍泉縣界六十里東南至餘慶縣界二十五里西南至貴陽府開州界一百九十五里東北至

石阡府界四十五里西北至遵義府綏陽縣界八十五里本播州之苦竹壩三里七牌地明萬曆二十八年以湄潭川當川貴之險要始置酒潭縣屬平越府本朝因之

餘慶縣

在府城東

北一百四十里東西距八十里南北距二百五里東至石阡府界三十里西至甯安縣界五十里南至黃平州界二十五里北至湄潭縣界一百八十里東南至鎮遠府施秉縣界三十里西南至黃平州界四十里東北至石阡府界五十五里西南至甯安縣界五十五里唐為羈縻州地元初為白泥等處長官司屬播州軍民安撫司至正末改為餘慶州明洪武十七年復改置餘慶白泥二長官司隸播州宣慰司萬曆二十八年改置餘慶縣屬平越府本朝因之

黃平州

在府城東一百

二十里東西距八十五里南北距八十里東至鎮遠府施秉縣界二十五里西至甯安縣界六十里

南至都勻府清平縣界四十里北至餘慶縣界四十里東南至施秉縣界六十里西南至清平縣界七十里東北至餘慶縣界五十里西北至湄潭縣界八十里漢唐為牂牁蠻地宋為黃平府地號狼洞元因之明洪武八年改黃平府為黃平安撫司隸播州而于司治添設黃平所以守禦之十五年改隸貴州都司二十二年分置興隆衛距安撫司三十里萬曆二十八年改黃平安撫司為黃平州隸平越府本朝康熙二十六年裁興隆衛以其地併入州而徙州治于衛治仍隸平越府以

義長官司

在府城東三十里明洪武中建屬平越街萬曆二十八年改屬府今因之長官

姓金巖門長官司

在黃平州東北明為巖門苗寨本朝順治十五年改令司長官何

姓

楊

形勢苗蠻叢叢邊方衝要

明皇興考

南臨天馬北負羣峯

東起疊翠西湧仙泉

通志

控扼蠻夷屹然雄鎮

府志

風俗尚威武漸知禮義

明統志

男女有別土夷異俗

通志

力於稼穡民少爭訟人士秀雅無囂陵之習

土夷

考

城池平越府城

周七里有奇門四明洪武十四年建立本朝順治十八年修乾隆二十七年

年重修甕安縣城

周三里有奇門四明萬曆三十一年建本朝乾隆三十二年重修

湄潭縣城

周二里有奇門四明萬曆三十年建本朝乾隆二十七年重修

餘慶

縣城

周不及三里門二明萬曆三十年建
本朝康熙九年修乾隆三年重修黃平州

城

周二里有奇門四明洪武二十
六年建本朝乾隆三年修

學校平越府學

在府治西南明宣德中創建衛學
本朝順治十七年從建府學于此康

熙二十二年重修
入學額數二十名

平越縣學

在縣治北本朝原
熙三十年建入學額

數八

甕安縣學

在縣治西本朝康熙三十三年
建康熙五十六年六十一
年重修

入學額數
十二名

湄潭縣學

在縣治西本朝康熙三十
八年建入學額數十二名

餘慶縣學

在縣治西本朝康熙三十八年
建康熙五十三年修入學
額數八名黃

平州學

在州治西舊為興隆衛學
本朝康熙二十六年改為
州學康熙四十六年重修
入學

額數 八名 **溥仁書院** 在府城南門內 本朝康熙四年 建舊志府治有中峯書院石壁書

院黃平州有東坡書院今俱圮廢 謹附記各州縣俱設有社學義學

戶口

原額人丁共二千一十四 滋生人丁共七萬八千一十四

田賦

田地共二十四萬九千七百九十六畝四分零 額徵地丁銀一萬二千二百八兩七錢一分一

釐零糧一萬一千九百三十 六石四斗九升二合二勺零

山川 **嶒峨山**

在府城東一名峨萬山為郡鎮宋嶒峨里 寨址猶存曹學佺名勝志絕頂有泉又有

穿巖巖孔穿

杉木箐山

在府城東楊義司西五十 里府志峯巒高峻奇險不

透廣容千人

易楊山

在府城西十里 上有玉笏峰

雲霧山

在府城西四十里 通志明崇禎中總

兵胡從儀屯兵于此營壘尚存**福泉山**在府治南通志仙人張三

為禮斗亭亭前有浴仙池池水夏不溢冬不竭池旁有枯桂明萬厯中有丐者浴于池云能活此樹

湖水沃其根挂巾于樹而去是年**月山**在府城南半里通志

桂復榮至今猶茂池水可療病

形如半月下有月山古**筆山**在府城南三里亦謂

刺即三丰所指地也

卓筆然如**文峯山**在府城南五里亦名筆架

山在府城北六十里郭子章**石關口山**在府城東南二里兩

巖如門官**疊翠山**在府城東南三里黔記羣峯排

路經其中**峯**在江內名將軍峯三江會其下

在江外一峯獨在江內名將軍峯三江會其下

萬文山

在甕安縣東廢草塘司東南
二十里明統志崖壁高萬丈
仙橋山 在甕安縣

西十里通志高數百丈山
頂有石中空如橋因名

白樂山

在甕安縣西三十里
峯巒聳秀

頗幽

旗山

在甕安縣南五里名勝志峯頂
橫開一洞名川巖如天中之月
花竹山

在甕安縣南二十里山頂有
龍泉歲旱邑人禱雨于此

九峯山

在甕安縣東北通志九峯

迭起延亘數里

玉屏山

在涇潭縣治東北隅峰巒
環列如屏縣治在其麓

瑪瑙山

在涇潭縣西十五里通志三面石巖
聳翠五色燦然日初出光彩尤麗

馬頭山

在涇潭縣

南十五里通志山下清泉幽
谷古木陰森稱林壑之勝

牛星山

在涇潭縣南二十里極高

峻或云陟其巔雖陰雨亦見星斗

覺仙山

在涇潭縣北四十里高
數十里茂林深箐默記

酒潭環縣皆山多無名稱**玉屏山**在餘慶縣治後四面環繞為縣之鎮**古佛山**在餘慶縣東五里四面陡絕止

一選可上下有兩溪環流**紫霄山**在餘慶縣東廢里山勢巍聳**中華山**在餘慶縣南十里峯壘峻上陵霄漢**中華山**聳登其巔可望見百里外**拱**

辰山在餘慶縣南一百五十里以山勢向北而名**他山**在餘慶縣西南村之上有柳湖湖之陰為他山山**翠屏山**在餘慶高不半里迴曲斜抱上多奇石

二里府志峯壘**牛塘山**在餘慶縣東北二十里郡蒼翠環列如屏**牛塘山**志高百餘仞巔有塘曰屏牛塘塘可數畝四時不涸上構石**金星山**在黃平殿古木陰森夏有積雪為邑之勝

里端直**斗崖山**在黃平州西五里名勝志有洞高圓秀**斗崖山**五文潤減其半崖中無路左有壺

在黃平州西三

在黃平州西三

在黃平州西三

崖長二丈常有泉下滲每旱時崖輒有狂風洞後
山頂有穴一道人墜入穴中見洞口兩邊疊疊金

鱗似龍出與老樵語其事引往視
之崖間隱隱有字剝落不堪讀
銅釘山 在黃平州南四

里黔記肇秀如朝冠亦名
七星山以山有七峯也
宜娘山 在黃平州南五

有宜娘者營兵于此今
城北三里又有宜娘壘
朝陽山 在黃平州南十五

板山右列石旺
山為州城屏障
鼓臺山 在黃平州南五里絕頂孤

山巔屈曲陡峻梯石
為磴挽鐵索而上
北辰山 在黃平州北頗高聳

巒錯峙如五星
列朝拱北斗故名
架梁山 在黃平州北孤峯

山 在黃平州北一里一名龍洞山名勝志又名狼
洞石勢嶄巖水色深碧相傳有龍居其中黔記

亦名龍崖又謂之龍洲 **揭榜山** 在黃平州北二里崖辟端直而峻峭故名 **琴坡山**

在黃平州北五里黔記起自白泥界南行列為大章嶺至黃平江邊橫屏如琴 **大榜山** 在黃

平州北二十里雄 **大翁山** 在黃平州北二十里通時出諸峯之上 志形勢雄偉其對峙者

曰馬鞍山 **石林山** 在黃平州北八十里樹木蔭翳巖石甚勝 頗稱幽勝又北十里有九龍山

又州境有馬鞍山亦高峻 **香爐山** 在黃平州西南十五里峭拔高竦與清平接明時叛苗常

屯據 **都凹山** 在黃平州西北三十里名勝志有寺于此 在萬山巔曩一老人數日始陟其處

寺石小石池池側一小井上有索擲之于井綆直不可汲入寺若有煙火氣而不見人少頃陰風怒

號難以復留老人歸語所知有詩 **馬鬃嶺** 在黃平州東四游者但遙見一茅茨在雲中耳

十里點記左枕上塘小江右襟地松大江名勝志
嶺之陽有馬蹄井大不盈尺深入石竅文餘相傳
唐末一將追苗賊至此軍渴馬蹄忽陷清泉湧出
馬隆繫于此通志官路所經接鎮遠石竹二府之

界

玉屏峯

在府城西南五里通志
四圓峭壁環立如屏

玉華峯

在覓安縣北六

十里通志上挿烟霄下臨流水頂頗平曠有池上有刹

楊仙峯

在餘慶縣西
南二十里樹

林翁鬱山谷幽深

岑東峯

在黃平州西
為州治賓山

後巖

在覓安縣北
三十里廢草

塘司治後名勝志沿巖而上曲折處石列兩旁如雉堞狀

飛雲巖

在黃平州東
二十里一名

東坡山又名月潭明王守仁記興隆飛雲巖壁立
千仞蒼垂數百尺其上頤洞玲瓏浮者若雲霞巨
者若虹霓豁若樓殿門闕懸若鐘鼓編磬不可具
狀其下澄潭邃谷不測之洞環窳迴伏吳維嶽記

興隆東行三十里有月潭寺寺左為巖距地百餘尺中虛而下嵌乳液融結豎者柱矗懸者絡緞揚者鳥屬突者獸蹲蓮洞吟砑

仙影崖

在府城南二里地名武勝

而宵際清渠漱注而前繞

閩府志石壁如屏上有張三丰遺影儼然

畫圖明郭子章鑄神留宇宙四字于其旁

七里谷

在黃平州東二十里俗名七里衝名勝志兩山壁立中通一路揚首叛時屯兵二十七營于此以窺

貴筑咽喉

七盤坡

在府城東南五里官道經其上轉折凡七明統志高峻崎

峇盤迴七里

倒馬坡

在府城西南五里亦為官道所經騎行者多苦其隘

羊

賜坡

在府城西二十里

犀牛角

在府城南張三丰高真觀下名勝志洞有石犀相傳

正德間夜半與牛鬥如雷吼侵晨水草猶存

仙人洞

在府城西五里

新開洞

在府城西門外西山下通志 本朝康熙元年
三月雷雨山石忽開一洞玲瓏奇奧深不可竟 燕

子洞

在府城西三里又黃平州西十五里亦有燕
子洞名勝志燕千百藏此洞口二丈其土疏

而粘黑而肥土人用之莫田入洞二
里持炬至大洞內泉聲如鳴金擊揖 **百人洞** 在府
城西

十里一名穿洞名勝志
清泉湧出廣可容百人 **龍洞** 在甯安縣北三里地
名龍場極幽邃水深

數仞上橫跨石梁寬
平可涉中有神魚 **老鷹洞** 在甯安縣北地名紅
頭堡洞有二容數千

人土人每
避兵于此 **慈雲洞** 在餘慶縣東二十里通志洞前
石筍高數十丈一水逸其前左

右怪石林立內
有石大士像 **玉虛洞** 在餘慶縣西二十里曲折
幽深山色如紫玉昔土人

避兵
于此 **慶雲洞** 在餘慶縣西南十里通志常有五色
雲結于上每歲旱土人禱雨于此

梅子洞

在黃平州東名勝志以多產梅樹而名

截洞

在黃平州南通志明景泰初苗

賊韋同烈糾眾數萬屯聚截洞官軍擊賊之遂退據香爐山洞蓋與香爐山接

葛浪洞

在黃

平州北一山綿亘中多洞穴州人每避兵于此

古礫洞

在黃平州北縣記黃平城北十里有

翁坡龍灘其山自白泥逆上起伏三十餘里至此直立為州捍門其灘下三十里即古礫洞州與偏

橋分界處徑亨洞

在黃平州北二十里名勝志洞內有房室罷用聞聞杵聲或時見米糠浮

水出靖黎洞

在黃平州西北明巡撫郭子章帥師戡定黎平凱旋至此洞適開因名

黃

桃箐

在甯安縣東五十里亦名黃桃寨黔記自寨而東又三十里至岑口大江接黃平州界

九里箐

在黃平州北一百里綿亘如畫屏黔記其地控接播地州境北關也明萬曆二十八

年王師渡此土人于石崖鑿太平渡三字

麻哈江

在府城東五里通志具上源即黃平州之

兩岔山南流入境繞城下又東南遼揚義司界入麻哈州境

清水江

在府城西四十里明

統志在楊義長官司西五十里舊志自新添衛流入界北流至城西二十里又名皮隴江又北經乖

西巴香諸苗界入烏江明天啟初安邦彥馬場江

在府城南四里與羊場河通其水湍深中流如沸名勝志武勝關設于此左右懸崖一水中貫諸路

之衝通志府東三里有諸梁江十五里

烏江

在甕安縣西五

十里與遵義府接壤又東北入石阡府界縣境諸山溪之水皆流合焉又縣境有白崖河亦入于烏

江又湄潭縣南亦有烏江自修甕安江

在甕安縣西北流

入于小烏江 在餘慶縣西三十里名勝志 源出椒溪經縣南流入涪江 白泥江

在餘慶縣南亦名白泥河流出黃平州葛浪 洞流經此又東北入思南府界合于烏江 崖門

江 在餘慶縣西北一百里即大烏江也樂史太平 寰宇記水自西南來又北流入思王縣名勝志

大烏江源出水西經縣界流入思南河黔記縣 西有大烏江自遵義東流經縣界入思南河 重

安江 在黃平州南三十里通志源出苗境兩山夾 岸水深莫測又南入清平縣界州志發源麻

哈江經湖南靖州界為黔楚要津每歲黃平清 平分造船以渡 本朝康熙十二年創修石橋 兩

全江 在黃平州西南十五里江有二源一出上塘 一出大原流轉三坡合而為一即麻哈江之

上羊場河 在府城東二十里又東三十里為楊 源老河俱西南流合馬場江入麻哈江南

河在府城南又南流五里謂之
武勝河折而東入于麻哈江
在府城北
薛隆河
在府城北
二十五里

東南流合龍潭
白水河
在府城北三十里
龍潭河
入麻哈江
南流入薛隆河

在府城東南三
地松河
在府城東北十五里
松屯
里流入麻哈江
其水流入黃平州黔記地

松河即重安江之上源通志江源
出麻哈即麻哈江上流之分流也
冷水河
在黃平
州東名

勝志水白而寒通志下流入
西門河
在黃平州西
兩全江俱會施秉縣城下
即海溪源漢

書地理志無水首受故且蘭東入沅行八百九十
里府志流經城南折而東北經偏橋諸葛洞會鎮

陽江下流入湖南沅州界為無溪之上源
處洞河
本朝順治十六年疏灘鑿口以通楚運

在黃平州西十里通志源出苗境東流經處洞至
街城西有興隆大河及興龍小河合流又東入鎮

遠之鎮

北門河

在黃平州北東南流合西門河

三江水

在涓潭縣東廢容山

司東五里通志有三源俱出苗界山菁中經流司東之望浦合為一川下流亦入烏江

冷溪

在府城西南四十里流入清水江椒溪在甕安縣東三十里其水東流入餘慶縣界即小烏

江之

涓溪

在涓潭縣西亦曰涓潭水點記源出播州繞縣前名勝志涓潭之水宛曲如眉

故以名潭縣名亦因之

花水溪

在涓潭縣北二十里通志水中浮蔓生花如蘭蕙四時俱

有府志西北流入涓溪又有大溪馬度溪角路溪大洞溪諸溪環流縣境下流俱入涓溪

在餘慶縣東北發源魚鼓洞又有小溪發源立鐘山下流俱入小烏江

高溪

在黃平州東十

五里旁有高溪屯又秀溪在州東三十五里東坡堡下流皆入重安江

浴仙池

在府治南

福泉 翰墨池 在府城南 廣濟泉 在府治東其源在
水甚清冽 礫城山下明弘治

八年鑿渠引 月山泉 在府城南半 飛練泉 在甕安
入城為井 里月山下 縣東廢

草塘司北十里明統志 四方井 在黃平州治源出
源出飛練寨旁石竇中 石隙今名大井

王井 在黃平州西南點記明洪武
間岷王之國無水命鑿于驛

古蹟黃平舊城 在黃平州西北四十里本元末時黃
平府土司地明初為黃平守禦所為

歷中置黃平州 本朝康熙二十六年移今州治
此城遂廢元史地理志播州軍民安撫司黃平府

明統志宋為黃平府立上下三曲二長官司洪武
八年併二司入安撫司通志明洪武八年以地皆

夷獠于安撫司添設黃平守禦所正統十四年苗
陷黃平所萬歷二十九年平楊應龍改置黃平州

與所同城而治州志 本朝康熙十一年 平越行
裁黃平所入州二十六年州移治興隆衛

府城

在黃平州舊城北里許明萬曆三十一
年巡撫郭子章建以便催征糧馬今廢 興隆

廢衛

即今黃平州治宋時曰狼洞明洪武中置興
龍衛後改曰興隆 本朝康熙二十六年省

入黃平州明統志興隆衛在重安長官司東三十
里名勝志永號狼洞隸黃平府洪武二十二年傳

友德南征以地當西南要害始置衛隸貴州衛城
北龍巖山下洲有龍居之時出雲雨故名衛曰興

龍後改為隆通志 本朝康熙 平月廢司 即今府
二十六年移州來治以衛省入 治元置

長官司明洪武中改置平越衛元史地理志管番
民總管平月明統志平越衛古名黎城里寨歷代

叛服不常洪武十四年始置平越衛軍民指揮使
司點記宋嘉定初土官宋永高克服參新地內附

號嶽峨里等寨元
置平月司于此

三陂地蓬廢司

在府城南三十里元置長官司

屬新添葛蠻安撫司明廢今為地蓬鋪元史地理志新添葛蠻安撫司三陂地蓬等處黔記府城南

三十里有

地蓬鋪

甕水廢司

在甕安縣西北宋設寨明初置安撫司萬曆中改置縣黔

記甕水無印亦稱安撫司名勝志宋有草堂甕水為黃平府地洪武八年于重安置長官司草堂甕

水置二安撫司俱屬播州及討平楊應龍合三司為甕安縣府志甕水本宋黃平府地紹興中開設

甕水寨明洪武十七年土酋猶恭以地歸附授安撫司萬曆中置縣改授土縣丞

草塘廢

司在甕安縣東一百里元置舊州草塘等處長官司隸播州軍民安撫司明初為草塘安撫司萬

曆中併入縣元史地理志播州軍民安撫司舊州草塘等處明統志草塘安撫司在播州宣慰司東

一百二十里府志明洪武十七年宋顯威以地歸附授草塘安撫司萬曆二十七年併入縣以宋姓

為土 縣丞 乾溪吳地廢司

在甓安縣南元置長官司明初廢為寨元史地理志新添

葛蠻安撫司乾溪吳地等處府志明初廢司為乾溪寨萬曆中李應祥自平越進攻播賊破乾溪四

牌等寨點記縣南三十里有乾溪堡四牌亦縣境地

容山廢司

在涓潭縣東元置長官司

明萬曆中廢府志在播州東三百二十里元置容山長官司隸播州安撫司明初因之授土酋張氏

世守地界湖貴間溪山荒曠土地磽瘠嘉靖中為珠洞所殘民夷桀驚長官不能治萬曆中平播畧

定其地設涓潭驛改置縣遂廢長官司

白泥廢司

在餘慶縣東北一百四十里元置長

官司尋改為州明初復置萬曆中併入縣元史地理志播州軍民安撫司白泥等處明統志元末置

餘慶州洪武十七年改為長官司黔記葛
葛浪洞
歷二十八年平播州以白泥司置餘慶縣

廢司

在黃平州西元置長官司明廢元史地理志
播州軍民安撫司葛浪洞等處通志元置葛

浪洞等處長官司屬播州安
上塘廢司 在黃平州
撫司明初廢入黃平安撫司 西北一百

十里元置長官司明廢元史地理志播州軍民安
撫司上塘黔記黃平州西北七十里有上塘寨

重安廢司

在黃平州西三十里明初置長官司萬
歷中廢明統志宋黃平府地洪武八年

置司于此屬播州宣撫司通志明初授土酋張佛
保又以馮鐸副之世守其地萬歷二十七年以其

地廢入改正副二長官俱為上
諸葛屯 在府城南
吏目郡志司近重安江故名 三十里地

名馬場山黔記相傳漢諸葛亮南征屯兵
于此山中有遺鍋半入土內人不能取
胡將軍

故壘

在府城北三十里通志地名土坪明
總鎮胡從儀屯兵于此基壘尚存

宜娘壘

在黃平州南世傳楊再迴頭閣在府城東楊義司
興之妹宜娘屯兵于此

隆潮音閣在府城南門外通遠
村橋之左明隆慶中建雄鎮樓在府
城南北南樓

在黃平伴山亭在府城南高真
州治南觀內禮斗亭在府城南高真
觀內世傳明初

仙人張三丰
禮斗于此
聖果亭在黃平州東飛
雲巖前小峯上對奕石在府
城西

南福泉山後世傳張三丰
與隆平侯張信對奕處

關隘羊場關

在府城東二十里以羊場河得名又東
北五十里有打鐵關又雞場關在府城

北二武勝關在府城南二里明統志左右崖
十里削一水中貫實當諸路之衝
穀芒

關 在府城西四十里又西南
七星關 在府城北五里
有梅嶺關與新添銜接界

東北由七星關地松水洞阿亮寨打鐵關翁
頭關
理寨上塘坡洞至平越行府共九十餘里

在甯安縣東南三十里縣南二十五里有二
黃灘
關又縣東南四十里有藍家關皆境內要地

關 在甯安縣西十五里府志明萬曆中李應祥自
平越進攻四牌乾溪等寨直抵黃灘關即此

餘慶關 在餘慶縣境又有灰水
馬鬃嶺關 在黃平
關中關皆戍守處也

上 **蔡嶺**
十里關 在黃平州北又
深溝關 在黃平州北有爛泥關
東十里

石關 在黃平
乾溪寨 在甯安縣東或云元所置乾
州北 溪吳地等處長官司也明初

廢為寨又東有中坪寨又四牌寨
西坪寨 在甯安
在縣東四十里舊播州叛苗所聚 縣西府

志明景泰五年草塘苗賊黃龍章保等作亂攻劫西坪黃灘等處屯寨營堡貴州督臣蔣琳曾四川兵進討龍等處地泡山寨其黨黃定千擾水坪大寨官兵擊破之盡焚其巢分兵破中湖山及三百羅等寨賊猶據沿江涯菁以抗拒于是克乖西谷種乖立諸寨擒其賊首餘寨遂望風逃遁

馬平寨

在餘慶縣東南舊為控扼苗蠻之處

董丙寨

在黃平州西黔記自黃平城西

經董丙等苗寨出平越路五十里皆苗夷地

丹章寨

在黃平州西廢重安司西南舊為叛

苗屯聚處

高車寨

在黃平州北三十里黔記黃平城北路有三左路三十里為高車寨中路

十里為新寨十五里至上塘寨十里至水洞阿亮寨

飛練堡

在甕安縣東廢草塘司北十里

旁有飛練泉明萬厯中播苗作亂攻貴州邊界圍飛練又攻東坡爛橋諸寨焚之楚黔路梗黃平龍

泉所在告川巖堡在甕安縣南十里又十里有劉
急即此家堡又東北有何家堡小地堡

偏寨堡

在黃平州東三里

東坡堡

在黃平州東二十里舊置東坡站

重安

堡

在黃平州南三十里舊置站于此

朗城堡

在黃平州北十五里舊為朗城司通志黃

平州有朗城司上吏目

白果堡

在黃平州北二十里黔記自衛北小道十五里為朗城堡

又五里為白果堡又十五里為野洞苗寨又十五里至月黑苗寨

王解囤

在府城西六十

里亦曰王解寨黔記四圍險峻上寬平有田可耕自府西門由楊義司清水江高子王解等寨府境

小路也通志明初為賊所據水樂初總兵南黨克之

天邦囤

在甕安縣廢草塘司西北三十

里明萬曆中貴州兵討楊應龍與賊戰于飛練堡賊伴走天邦囤誘官軍至盡殲于此

平越

驛在府治又府城南有平越站 楊老坡驛在府城東又有

楊老坡站今有驛 黃絲驛在府城西南三十五里 丞兼管巡檢事 本朝康熙十年置又

有黃絲驛站上走新添 黃平驛在黃平州治 重安江驛

下走都勻為往來要道 本朝康熙十年置為 興隆站在黃

平州 清平要道十二年置驛丞于此今裁 高

境 城南鋪在府城南府境又有谷子酉陽黃 筍哨鋪在甯安縣境又有長塘 在城鋪在黃平州

有波洞瀟靈鐵關地送小黎龍洞碗水燈草周 洞黃猴對江羅重十里東坡長冲大翁等鋪 頭

橋哨在府境又有武勝勝龍長冲平陽蜂塘月 西黃泥白泥荆竹等哨舊皆設兵防禦 七

里哨

在黃平州境又有爛泥關哨及深溝冷水燈
草石頭榔木楊柳長冲等哨舊皆設兵防禦

太温村

在甕安縣西十五
里有廟曰太温廟

津梁葛鏡橋

在府城東五里跨麻哈江上通志明萬
歷中郡人葛鏡建屢為水决三載乃成

高數十丈行者如履雲霄為黔南橋梁之冠本

朝康熙二年重修九年修砌腰牆百餘丈以為街

往來
稱便

玉峽飛虹橋

在府城東十里又

羊場橋

在府城東

二十里跨羊場河下流又東
十里有楊老橋路通楊老驛

通遠橋

在府城南明
永樂中建

黃絲橋

在府城南三十
五里近黃絲驛

西門橋

在府城西門外路
達新添街又西五

里有可
禹橋

薛隆橋

在府城北二十五里又北五
里有王公橋其旁有三官閣

樊家

橋

在府城北五里地亦名七星關

沙子橋

在甯安縣東五里路通黃平州

劉家橋

在甯安縣南二十里路通平越為往來要道

涓水橋

在涓潭縣南又縣境有獺水橋

江橋

在餘慶縣北三十里又縣境有新村橋

平龍橋

在黃平州治東

靈泉橋

在黃平州南又三十里有重安江橋跨重安江上江水滿急當湍黔孔道昔以舟渡往往有覆溺之

愚本朝康熙十二年建石橋於上往來稱利涉焉今廢

會通橋

在黃平州西路通甯安縣

永安橋

在黃平州西北舊城東十里明洪武中建又東十里有通濟橋

滄浪橋

在黃

平州北路通餘慶縣

袁家渡

在涓潭縣南為黔蜀要津又南有王回渡與開州接壤亦烏江

之下

北門渡

在涓潭縣北為龍泉婺川要道

龍坑渡

在涓潭縣境

牛場

渡

在餘慶縣南春夏以舟秋冬徒杠行者稱便

巖門渡

在餘慶縣西北即烏江下流為

楚蜀
要津

陵墓明張信母墓

在府城南信嘗與張三丰遊三丰指城南月山寺右地曰葬此必封

侯後
果驗

黃紱祖墓

在府城東紱幼孤家貧祖母拾野蔬自給一日出郊外無疾而逝衆

為具棺殮謀翌日瘞之至夜大風捲土成墳後紱官尚書人以為天與吉壤云

祠廟紫微祠

在府城東南

胡公祠

在府治西北祀明總兵胡從儀

陳公祠

在府治西北祀明太守陳紹英

盤古廟

在府城南十五里

竹三郎廟

在府城東

十里照記夜郎侯以竹為姓漢武帝元鼎六年平南夷侯迎降賜以爵後殺之諸蠻求為立後乃封

其三子為侯
立祠祀之

南公廟

在黃平州西門外祀唐南霽雲俗謂之黑神廟田雯點書

土人以其長冠戟髯而貌黧故曰黑神

寺觀護國寺

在府治東南明萬厯初建

鎮寧寺

在府城西十里明崇禎初建

月

山寺

在府城西十里明洪武中建

五雲寺

在府城北四十里

迴龍寺

在

城北八十里一望平川去二里許疊嶂層巒一崖穿過如門因名穿崖後改今名

三教寺

在府城東南明洪武中建

萬壽寺

有二一在府城西北明萬厯中建一在餘慶縣西一百十

里覺皇寺

在甌安縣東門外

川雲寺

在甌安縣南五里廣濟橋畔

迎水

寺

在甌安縣北五里白果村

釋慈寺

在涓潭縣北三里舊志有古鐘不叩自鳴

鐵瓦

寺

在涇潭縣北四十里覺仙山上

金山寺

在餘慶縣西門外錦屏莊

報恩寺

在餘

慶縣南二里

寶相寺

在黃平州東唐宋古剎元至正中重建

月潭寺

在黃平州

東二十里飛雲巖之右明正統八年建以寺前有池甚清澈故名

圓通寺

在黃平州西五

善化寺

在黃平州南門外明洪武中建

太平寺

在黃平州北後移建七星巖上

蓮花寺

在黃平州北門外明萬曆中建

梓潼觀

在府治明洪武中建

凝真觀

在府城西十里元時建內多古木

高真觀

在府城南福泉山上明洪武中建層臺突起下

控曲江後有浴仙池

後巖觀

在甕安縣北三十里元時建元怪石懸橋林木幽異稱名勝

真觀

在黃平州治

福智觀

在黃平州南元時舊剎明永樂中重修

真武殿

在寬安縣西十
里仙橋山上

長松菴

在黃平州北
石林山上

九龍菴

在黃
平州

北九龍
山上

名宦明郭英

正統中以泰將鎮平越威惠兼行蠻皆
懷畏軍務旁午不廢詩書時稱為儒將

楊可陶

四川嘉定人萬歷中為府同知性嚴重果
于任事時改設府州縣治修築城堞增闢

水城建署造
橋勞績最著

劉冠南

廬陵人萬歷中為知府修黃
涓餘甕等四州縣城興學字

民號為
良守

朱芹

富順人以右叅政分守平越安邦彥
圓平越芹揀血誓眾募兵堅守城乃

得馮國楨

江夏人秦昌元年知平越府以廉惠著
安邦彥叛國楨戮力守城間出銳兵擊

賊國
乃解鄭廷英

四川綏陽人以州同署黃平州事值
歲大旱廷英步行泣禱而立應聽斷

明決民呼為神
君肖像以祀
諸至謀
靖州人知渴潭縣天啟初
蘭州各演叛土賊王倫乘

間攻縣至謀出戰屢
敗城垂陷遂自焚死
方明棟
富順人天啟初為平
越府同知以監軍進

討水西賊遇害
贈按察使僉事
周鴻圖
即墨人天啟中以貴陽同
知攝新鎮道分巡事討長

田賊破平一百七十餘寨
苗破楚一百餘寨擢副使分巡新鎮時鴻圖駐平

越轄下六衛泰議段伯外駐安莊
轄上六衛千餘里間姦宄屏息
董邦昌
昆明人崇禎中

為平越府同知多善政值黑苗叛
圍興隆城邦昌多方捍禦圍乃解
黃虞龍
廣東人崇禎末

知黃平州土賊藍二
攻臨州城虞龍死之

本朝杜廣
諸暨人順治十五年知黃平州仁恕不事
鼓朴食脫粟衣布每有征徭集民共議必

悅從而後行祝民如子以

羅鳴序

漢陽人雍正十三年以麻哈知

州署理黃平州事值逆苗背叛鳴序知孤城難保預解所佩兩州印令家人潛奔赴省及城陷與幕客陳憲俱投縲纆之事聞贈布政司叅議廕一子入監憲亦贈國子監學錄各賜祭葬祀忠義祠

人物漢尹珍

字道真牂柯郡人自以生于遐裔未漸庠序乃從汝南許慎受五經又師

事應奉學國緯學成還鄉里教授于是南越始知學桓帝時以經術選用歷尚書丞郎荊州刺史

晉尹貢

夜郎人與同郡傳寶並有名德為時所稱

明徐勝

平越人居家孝友五世同

居洪武初有司以聞

南黨

平越人永樂初為總兵官領兵征苗至十萬溪

羣賊突至黨力戰死尸立不仆王

奚得

平越人正統中為平

越衛百戶驍勇無敵十四年苗胤圍城得開門直入賊壘賊解圍走得率二子宣宏追之力戰死

黃紱

字用章其先封邱人曾祖戍平越遂家焉紱由正統戊辰進士歷南京刑部郎中為人剛

廉遇事颯發時人呼為硬黃成化中出為四川叅議歷湖廣布政使延綏巡撫所至有建樹弘治中

拜南京戶部尚書改左都御史

楊文

平越人正德中為開縣訓

導值藍賊亂與當事力拒之城得全擢東鄉知縣流寇肆劫文多方籌畫擒其首餘黨悉平進漢川

知府歷官十八

李藻

平越人正德中舉人為江油教諭值藍賊變調攝縣篆守

城親率勇士

劉宗臣

甯安人父選及繼母趙氏備盡孝道天啟中水西兵變

邑人皆避宗臣祖母冷氏年八十病不能行宗臣不忍捨去賊至身被數刀終不離側賊義而釋之

楊再亨

餘慶人六歲失父事母至孝十四歲播賊作亂再亨負母避山箐備極艱苦母疾到

股和藥以進

王昆

涓潭人里民王良家僮也良夫事關旌表婦相繼死遺子邦雄與女俱幼

推賊逼境昆負兩孤匿山箐中身出傭作以養孤賴以生後邦雄為諸生昆猶拮据給事執僕禮至

死不

劉之蘭

平越人崇禎末以舉人為臨安道判流寇入滇執之罵賊而死本朝乾隆

隆四十一年
賜諡烈愍

列女明李庸妻徐氏

平越人正統末庸與賊戰死徐年二十五都指揮欲奪以配軍

卒徐誓死得免守節四十餘年卒

徐氏女

平越人徐綱姊自幼不適人黑苗圍城女散米

養兵城賴以完事聞旌表號妙淨夫人建貞節坊

譚氏女

涓潭人譚叔卿女小字淑英年

十四值賊亂隨父母避兵先以利刃寡藏
衣中及賊突家人散走女自刎而死焉
錢世清

妻徐氏

涓潭人夫卒徐時年二十依父母守節遭
賊被執脅之馬上徐自投于地者再賊怒

斷其喉

黃渤妻宋氏

甌安人隨渤避兵黃連山為
土賊所執宋知不可得給賊

欲飲賊授以甌水乃
破甌自絕其喉而死

謝傳堯妻曹氏

涓潭人傳堯
卒曹年二十

九無子就食于女夫揚應第又死女生子名永
年尚襁褓曹與女孤孀相依崎嶇長踰二十年
永年乃成立有司欲旌其門曹曰妻以節
事夫母以貞誨女常事耳何旌焉卒不受
張國揚

妻劉氏

黃平人國揚卒劉年二十三夫
志守節舅姑欲改適之遂自刎

朱玉妻張

氏

黃平人玉卒張年二十一泣曰婦人從
一而終吾夫既沒吾何以生為遂自縊

教相妻

劉氏

平越人年十七夫卒家人欲奪其志不可從其舅姑避亂於十里溪詭言兵至氏恐見辱

遂自縊死冉氏女湄潭人年十四許嫁同縣馮禕未嫁而禕卒女聞自縊死

本朝石聲啟妻師氏

黃平州人年二十二而寡遺二子俱幼有強暴欲奪其志氏不

從投繯而絕

羅朝彥妻劉氏

甌安人名阿金年二十五而寡守節不二夫弟朝保

欲污之氏乘間自縊死

唐衍達妻朱氏

湄潭人奉翁姑以孝聞值火災姑適老病

氏突火負姑出姑病割股療之夫亡苦節撫遺孤紡績佐讀偶倦輒泣夫靈以相感悟後果列名

膠序乾隆三十八年旌表同府樊祚顯妻商氏樊亦珩妻鄒氏李國年妻劉氏戎鉞妻楊氏劉元

健妻林氏李公傑妻鄭氏李文林妻楊氏李公柱妻張氏劉德寬妻戎氏唐理成妻張氏羅之倫妻

楊氏葛之珮妻戎氏劉洋妻姚氏劉兆勳妻任氏
周子龍妻沈氏金履萃妻楊氏劉尚恭妻王氏李
溥妻丁氏商維竹妻楊氏商家鵬妻宋氏唐深遠
妻朱氏楊素質妻李氏毛鵬東妻李氏張昌妻年
氏毛廊妻白氏許成龍妻吳氏毛守廊妻蔣氏年
大商妻楊氏吳道光妻蔭氏楊昌焯妻黃氏丁世
昌妻王氏陳其詩妻林氏李堂妻王氏聞瑤妻郭
氏楊士蘭妻馮氏戴成烈妻谷氏蔣天祚妻趙氏
文祐昌妻張氏周建材妻崔氏陳修聖妻趙氏胡
學純妻田氏吳攀雲妻馮氏吳士元妻鄭氏李維
嵩妻文氏孟雲龍妻張氏戴綬妻黃氏陳一德妻
余氏高恒裕妻權氏王錫綬妻時氏周又望妻王
氏沈謗妻張氏張為志妻何氏林天寵妻何氏林
域妻楊氏金炯繼妻戴氏王煥堂妻馮氏王俊明
妻張氏羅文政妻周氏羅超浚妻黃氏於君爵妻
洪氏聶政龍妻廖氏羅登聯妻唐氏又孝婦王珣

妻汪氏烈婦李之頤妻郭氏郭氏女
二姑俱于乾隆年間先後旌表

仙釋明張三丰

遼東懿州人洪武間在平越街蓬頭
草履四時惟一破衲人呼為邈邈仙

于高真觀後結茅為亭晝則閉戶靜坐
夜則禮斗永樂中遣官徵聘莫知所之
張懷陽

人有道術雲游至黃平視病即知生死可瘥者藥
之立愈年八十三將卒前三日謂門弟子曰某日

某時吾當逝矣
廣能
興隆街僧正統中卓錫月潭
寺戒行不玷嘗晝誦經有虎

入寺眾僧驚走能不為動虎見能遂去苗賊寇興
隆眾僧皆逃能獨不去賊至能曰幸殺我于外毋

活此佛地賊義而
釋之寺賴以全

土產葛布

府境

棕竹

餘慶縣出有黑
色細紋者佳

橘

府境各
屬俱出

丹桂

府城最多秋
曰花香滿城
黃蘗 府境村
落中出
烏頭 府境及各
屬俱出
南星 黃

州何首烏 宛安縣出重
十餘劬者佳
黃精 出黃平州一名天精
製服之輕身延年

木香 府境
出 麂 涇潭縣出土人
以其皮為鞣
錦雞 出餘慶縣山箐
中其文五色

竹雞 黃平
州出

苗蠻九股黑苗 在黃平州凱里司與偏橋之黑苗為
一類色尚青性尤凶惡處深穴被重

鎗挽強弩名為偏架一人持之二人蹶張天無不
貫明時常嘯聚為亂阻絕大道 本朝康熙四十

一年至清平縣劫殺適入巖門司之犵夷地殺土
司何璣遠

聖祖仁皇帝遣提督李芳述以
兵至犵夷賊首始就擒

欽定大清一統志卷三百九十三

𠄎

𠄎

𠄎

𠄎

金史卷之四

都勻府表

兩漢

三國漢

晉

宋

齊

梁

隋

唐

宋

元

明

都勻府

祥符郡地

都勻縣

祥符郡地

麻

祥符郡地

祥州
隸興州都督府

興州

都勻軍民都勻府
弘治六年於都勻府
增置府屬
祥州布政司

都雲縣
洪武十六年置都雲
後廢
元隸天宜
四川布政司
年改雲南

置北建麻
長官司屬
麻哈州

六年為都
都司弘治
年屬雲南
永樂十七
年改雲南
司二十三
年改雲南

哈州

獨山州

清平縣

杆河郡地

故且蘭地

新泰葛倫
洪武十年
麻峪縣
麻峪縣
初置麻峪
八省順元
麻峪縣
麻峪縣
麻峪縣
麻峪縣

麻峪縣
初置麻峪
八省順元
麻峪縣
麻峪縣
麻峪縣
麻峪縣

置獨山州
軍民長官
司屬新添
萬安女
洪武十六
年改置九
名九姓獨
山州長官
司屬都勻
府水樂十
七年置
布政司
遷屬衛
治八年升
置州屬都
勻府

清平縣
洪武十四
年開置
平堡二十
二年置

洪武十四
年開置
平堡二十
二年置

金定日不令言



欽定四庫全書

欽定大清一統志卷三百九十四

都勻府

在貴州省治東南三百里東西距三百二十里南北距四百五十里東至黎平府古州界

二百里西至貴陽府貴定縣界一百二十里南至廣西慶遠府南丹州界三百五十里北至平越府平越縣界一百里東南至古州界二百五十里西南至貴陽府定番州界一百八十里東北至平越府黃平州界三十里西北至平越縣界六十里自府治至京師七千五百六十里

分野天文參井分野實沈之次

建置沿革禹貢荆梁二州南境漢定西南夷以為牂

牂郡地

漢書武帝紀元鼎六年定西南夷以為武都牂牁越雋沈黎文山郡

晉以後

因之隋置牂州尋復改為郡唐屬黔州地

唐書地理志牂

州隸黔州都督府杜佑通典牂牁渠帥姓謝氏舊臣中國貞觀中備貢列其地為牂州

五代

時為都雲蠻地

五代史楚世家晉天福中都雲酋長尹懷昌率其昆明等十二部附

於馬希範

宋為羈縻州

通志宋為羈縻州合江陳蒙二州

元置都雲軍民

府

元史地理志管番民總管都雲軍民府通志元置都雲軍民府領都雲縣定雲府領合江陳蒙

二州俱隸思明路尋合置都雲定雲等處安撫司隸雲南行省

明洪武十六年置

都雲安撫司隸四川布政司二十三年改置都勻

衛軍民指揮司

府志自是改雲為勻

永樂十七年改屬貴州

都司

明統志都勻衛領七長官司屬四川布政司永樂間始以七長官改屬貴州布政司而本

衛屬貴州都司

弘治六年置都勻府仍隸貴州布政司

本朝因之屬貴州省領州二縣三土司七

都勻縣

附郭東西距五十里南北距一百里東至本府屬王家司界三十五里西至本府屬

邦水司界十五里南至獨山州界七十里北至麻哈州界三十里東南至獨山州界一百里西南至

本府屬平浪司界九十里西北至邦水司界三十里西南至獨山州界六十五里本漢牂牁郡地元

置都雲縣隸都雲軍民府明改置都勻衛本朝康熙十一年省都勻衛置都勻縣為都勻府治

麻哈州

在府城北五十里東西距一百七十里南

北距八十五里東至本府屬太平營界一百里西至貴陽府貴定縣界七十里南至都勻縣界五十五里北至平越府平越縣界三十里東南至本府屬王家司界四十里西南至都勻縣界四十里東北至清平縣界五十里西北至平越縣界六十里本漢牂牁郡地元置牂牁長官司屬新添葛蠻安撫司明洪武五年改置麻哈長官司隸平越衛弘治八年升為麻哈獨山州在府城東南州屬都勻府本朝因之

獨山州

在府城東南一百二十里

東西距一百里南北距一百三十里東至本州屬吳家司界六十里西至本府屬平州司界四十里南至荔波縣界八十里北至都勻縣界五十里東南至本府八寨同知界二百里西南至廣西慶遠府南丹州界一百六十里東北至都勻縣界五十里西北至本府屬平州司界五十里本漢牂牁郡

地元置獨山州長官司屬新添葛蠻安撫司明洪武十六年改為九名九姓獨山州長官司隸都勻衛弘治八年升為獨山州
清平縣 在府城東北一屬都勻府 本朝因之 百一十里東西距一百三十五里南北距四十五里東至本府丹江通判界一百二十里西至平越府屬楊義司界十五里南至平越府平越縣界二十里北至平越府黃平州界二十五里東南至麻哈州界三十里西南至楊義司界十五里東北至黃平州界三十里西北至楊義司界三十里本漢故且蘭縣地元為麻峽縣地明洪武十四年置清平堡二十三年置清平衛隸貴州都司弘治八年於衛城增置清平縣屬都勻府 本朝康熙七年省縣入麻哈州十一年復置清平縣以衛省入仍屬都勻府

波縣

在府城東南二百里東西距二百六十里南北距二百二十里東至廣西思恩縣界一百

九十里西至獨山州界七十里南至廣西慶遠府
南丹州界一百四十里北至獨山州界八十里東
南至黎平府古州同知界一百四十里西南至獨
山州界八十里東北至本府都江通判界一百二
十里西北至獨山州界七十里本漢牂牁郡地宋
置羈縻荔波州元屬南丹安撫司明洪武元年併
入思恩縣十七年析置荔波縣隸廣西慶遠府正
統十二年改屬南丹州弘治十七年改屬河池州

本朝雍正十年改隸都勻府 **都勻長官司** 在府城南七里元為上都雲等處軍民長

官司明洪武十六年改置今司屬都勻衛永樂十七年隸貴州布政司尋還屬都勻衛弘治七年屬

府 本朝改屬都勻縣 正 **拜水長官司** 在府城西長官吳姓副長官王姓 二十里元

置中都雲邦水等處長官司屬管番民總管明洪武十六年改置今司屬都勻衛永樂十七年屬貴

州布政司尋還屬衛弘治七年屬樂平長官司在

府本朝改屬都勻縣長官吳姓
麻
哈州北四十里元為犂狫寨明洪武中改置今司
屬平越衛弘治八年改屬麻哈州本朝因之長

官宋
平定長官司
在麻哈州北一百里明洪武二
十二年置屬平越衛三十年改

屬清平衛弘治八年改屬麻
哈州本朝因之長官吳姓
豐寧上長官司
在獨

南一百二十里元為都雲安撫司地明洪武二十
三年改置豐寧上長官司隸都勻府永樂十七年

布政司尋還屬衛弘治八年改屬獨
山州今為豐寧上長官司長官楊姓
豐寧下長官

司
在獨山州東南一百四十里元為都雲
安撫司地明初改置今因之長官楊姓
爛土長

官司
在獨山州東一百十里元有峽江州及陳蒙
二長官司俱屬管番民總管明洪武十六年

改置合江州陳蒙爛土長官司隸都勻衛永樂十
七年屬布政司尋還屬衛弘治八年改屬獨山州
今為爛土長官司仍
屬獨山州長官張姓

形勢北通平越南抵南丹

明皇
與考

控扼要荒壤僻而險

明統
志

據桂象之喉引川播之掖橫岡虎伏小澗龍

迴粵以西之唇齒黔以南之藩籬

郭子章
黔記

風俗人重廉恥勇於戰鬪

黔記

士知讀書民皆興行土

瘠民貧饒有古風

通志

城池都勻府城

即舊都勻衛城周六里有奇門五明
洪武二十七年築本朝順治十八

年重建康熙六年修乾隆六年重修麻哈州城周二里有奇門四明嘉靖三十一年建

本朝乾隆十年重修獨山州城原無城明萬曆五年始於七年重修南北二街修築土牆高一

丈厚三尺本朝乾隆十年重修清平縣城即清平衛城周四里門四明洪武二十三

年本朝乾隆三年重修荔波縣城周二里有奇門三明明本朝乾隆三年重修嘉靖四十年建

朝順治十六年重建康熙二十年修乾隆五年重修

學校都勻府學在府治東舊為都勻衛學明宣德八年建弘治六年改為府學本朝康熙

熙六年重修入都勻縣學在城東隅舊附府學本朝康熙三十八年重

建入學額麻哈州學在州城北門外本朝康熙數八名額五十八年建入學額數八名

獨山州學

在州城北門內 本朝康熙 清平縣學 三十八年建入學額數八名

在縣城內北門舊為清平衛學明正統八年建 本朝康熙十一年改為縣學二十六年重修雍正

九年重修入學額數八名 荔波縣學 在縣城南門內 本朝康熙二十一年建雍正二年

重修入學額數四名 南臯書院 在府學右明萬歷中鄒元標 講學處中有天地正氣堂又

鶴樓書院在府城東明嘉靖中張翀謫戍時寓 於此中有問月樓讀書堂州縣並設有義學

戶口

原額人丁共七百二十四又滋生 人丁一萬四千四百四十五

田賦

田地共八萬一千八十一畝九分零額徵地丁 銀四千五百五十八兩四錢六分八釐零糧一萬一

千四百二十石四斗 九升二合六勺零

山川東山

在府治東建鼓樓於上其相接者曰譙山又府東南五里有文筆山小孤山

在府城西二龍山在府城西五里點記本名蟒山一名旗山明張翀易以今名建龍山道院

於上明張翀記郡城陽河有龍山雄峙崔嵬雙峰挿天躋其巔透迤若數千里卜築之日有靈龜大

尺餘踴伏其前者三日於是建樓閣闕殿宇自麓至巔鑿為磴道數千尺殿後石坡高廣平坦其文

青赤二色相間有觀音坐山在府城西通志與龍泉左右皆古木山在洞門相望號駕禽

洞又西里許曰笄山即龍山之麓盤曲崎嶇三四里而及巔郡山環列城堞市井歷歷在目箒

口山在府城西拜水司西南二十五雞冠山在府里高險多箒絕頂有一碗泉城西

平浪廢司東凱陽山在府城西平浪廢司西南六以形似名十里明統志山甚險峻有寨

在其上曹學佺名勝志即凱口圍也周圍十餘里
高四十丈四壁陡絕一徑僅尺許盤旋而登上有
天池雖旱不竭府志明嘉靖十五年部苗據此為
亂撫臣陳光宅檄水西安萬銓討平之後其黨復
據因叛官軍購旁寨順民攻鳳凰山有二一在府
復之改口圍為滅苗鎮城南都勻司

南一在麻哈州北
先時州城在此
夢遇山在府城北三里通志下
臨劍河象水匯流波光

浩淼上有碑識曰仙
人張三丰觀瀾處
七星山在府城北七里峰巒
拱立如七星通志山

內有洞頗清迥梯石而下如聞風雨聲初甚紆暗
行數武始平曠中有深潭風疾濤沸寒氣逼人

筆架山有二一在府城西一里一在
清平縣東二十里俱以形似名
養牛山在

城西北十里有寨又西北五十里有二
龍戲珠山二山環繞中有圓山其狀若珠
波隴山

在麻哈州東十里一作
皮隴又東有三台山
銅鼓山 在麻哈州西十里
名勝志山有樹狀

如圓鼓因名山麓有水
畫夜三溢不愆其候
貴人山 在麻哈州南高聳
獨立又南有天馬

山
玉屏山 在麻哈州北一里峰
巒環列如屏故名
龍頭山 在麻哈州
北上有古

寺清泉頗
堪眺望
六洞山 在麻哈州北樂平司西南七十
里明統志山險峻上有大六洞

寨
馬場山 在麻哈州北樂平司東北五十六里明
統志與牧馬場相連又平定司北二十

里有揚古山南三十
里有平孔山
丙王山 在獨山州爛土
司東高數百丈
行郎山

在獨山州西名勝志山麓陟絕山頂平坦上有巒
民二百餘家居之造梯以登半崖流泉湧出四時

不涸州志境內仲
家苗依山以居
鎮夷山 在獨山州南名勝志山
高而頂平有土苗結寨

以鎮苗 **琴山** 在獨山州南山矮
人故名 **獨山** 在獨山州南山矮
而長宛然橫琴 **獨山** 在獨山州南
二十里通志

一峰獨峙 **碁盤山** 在清平縣東三里一名東山三
州以此名 **碁盤山** 峰高銳頂有平石狀如碁盤可

坐數十人 **小華山** 在清平縣東二十里又縣
石仙山 在

平縣西三里有 **廬山** 在清平縣西三里通志
三石屹立如人 形如覆釜一名鍋底山 **萬**

朝山 在清平縣西四里旁有龍
王坡龍王廟禱雨輒應 **葛貢山** 在清平縣
西五里下

有池曰葛 **侍講山** 在清平縣北二里又縣北六里
貢蓮塘 有雙乳山二十里有羅仲山

香爐山 在清平縣東南四十里通志四面陡絕三
壘而上有田有井有潭明正統末苗蠻據

此總督王驥平之天順中復叛巡撫鄒文盛 **甕壩**
平之因城香爐為官戍建貯糧倉於上今廢

山在清平縣東北山徑險峻竹石天榜山在清平縣東北

二十里永長山在荔波縣東七十里府志又有者水

巖山在荔波縣西五十里巖穴幽勝有水出其中

方林山在荔波縣北三十里白崖山在荔波縣東南舊縣東分水嶺在荔

波縣北與獨山州接界明萬曆三十年

獨山蠻還所侵甲站等村地以此為限

治府志境巖曲磴萬木叢陰上多桃李

每春暮時落英繽紛宛如雨花故名

蘭花巖在

山州城北二十里生幽蘭芳襲

黃土坡在府城南

人衣又母魚河巖上亦產芳蘭

苗寨也府志明弘治三年黃

羊溪坡在麻哈州東

土坡苗蠻作亂官軍討平之

北三十里黔

記其地田土寬
鏡為平定司境
木級坡
在清平縣南五里
兩交生如階級叢密幽暗

苗人出
沒之所
觀音坡
在清平縣北二十里
又有王家坡
又雄黃洞
在府

城西平浪廢司
西北二十里
九龍洞
在府城西平浪廢司西三
十里名勝志洞內石龍張

露鱗鬣蜿蜒如生
郡志亦名凱口
觀音洞
在府城西懸崖峭壁
下臨深潭上建飛閣
仙

人洞
有二一在府城南二
里一在府城北三里
都勻洞
在府城南都勻
司東十里何鏗

名山勝概記
丈五尺洞中石如象鼻
雜草叢生
馬蹄洞
在麻哈
州東二

十里通志又名天
洞悍苗恃為窟穴
龍洞
在麻哈州東之漫坡通
志有內外二洞中界碧

潭遊者過潭探內洞則風起炬
滅無能進者世傳龍蟄於內
梅花洞
在獨山州
南通志巖

水噴瀉白石鑿鑿狀如梅花明宣德九年叛苗據
此都指揮顧永討破之按州東境多短裙苗依

山洞為窟穴相近有石
黃洞亦叛苗據守處
太極洞在清平縣東三里
天然洞

在清平縣北一名小空洞宏敞幽深
石乳倒垂如蓮花明嘉靖十五年開
雲谿洞在清平縣

北十五里一名太空洞高可十丈生可千人行數
十武巖徑險仄又有洞曰中洞微暗尋崖以登又

有一洞曰上洞中構小亭名木果亭頗稱幽勝溪
水從旁流出資以溉田名勝志相近有賓陽洞

魚王石在府城北居水中每春
夏水漲魚皆溯流朝之
將軍石有二一在清平縣城

南三里一在清平縣城南三十里
龍場路旁皆平地突起高十餘丈
麻哈江在麻哈州南五

里通志其上流為兩岔江為算水下流即邦水
河自平越縣流入州境又南流入都勻縣界
獨

山江

在獨山州南州志即都勻河之下流又南入廣西天河縣界黔記有母魚河在州南二十

里流入舟溪江

在清平縣東八十里縣志其上源即興隆衛之重安江並流而西經

平定長官司界合為一勞村江在荔波縣東南二
川又南合於麻哈江百二十里有三源

一出自縣西水巖山一出自縣北爛土司至縣東
南合流一出自縣東北黑猛洞亦流入馬又東南

經思恩入河池便河有二一在府城東起自北門
州界為金城江歷西南一帶環城圍繞阻絕

諸苗入城之路今淤一在清平三道河在府城東
縣治東引溪水入城以資民汲

下流合邦水河在府城西一名劍河通志自邦水
邦水河司流入南流經都勻司南為都勻

河都勻河在府城南明統志在都勻司治南通馬
志從西北流東南出湖南之黔陽地

尾河

在府城南都勻司南有馬尾渡去府東四十里獨山平州等司大路所經

長河

在府

城北通志有二源俱出山澗中至城東北三里合流為一其下流達湖南黔陽縣可通舟楫

冲河

在府城西南下流入於都勻河明統志在平浪司東南十里旁有寨府志明正德三年都

勻清平間叛苗作亂官軍討之一由楊安谷干麥冲進一由清平索驢撒毛進即此麥冲河也

洲河

在府城西南平州廢司南明統志水中有洲土人開肆貿易其上

擺渡河

在麻

峒州南

深河

在獨山州北通志東南流入獨三江

鳳飲河

在獨山州城

飛鳳井
故名

山江河

在清平縣東五十里明統志在平定司東五十里通志源出香爐山

田港溪

在府城北廢丹行司東十五里下流入甕城河

樂平溪

在麻哈州北樂平司

南下定溪在麻哈州北東
司境有紫薑苗夾溪而居

門溪在清平縣東又西門溪在縣西五里縣志縣
南九里有勇勝溪縣北五里有凱還溪下流

皆合於龍潭在府城南明統志深不可測禱雨濟
山江河有應點記在府南一里衆水所匯

生池在清平縣治西明統志相傳昔苗賊
來侵城中無井賴此水濟急故名板水塘

在府城西邦水雙井在府城東又城東南隅
司前水極清冽有大井東北隅有北井皮井

在清平縣治水清味甘居
民資以汲飲兼可造紙通靈井在清平縣界近

有杉木井

古蹟陳蒙廢州在府城東南一百里宋置羈
縻瑩州元改長官司明初廢合江廢

州在府城東南二百五十里宋置羈縻蠻州元改長官司明初廢按元史地理志管番民總管

峽江州明統志則云元置合江都雲廢縣在府城西南元

置縣屬都雲軍民府明初廢黔記元都雲縣治在今都勻司西十里府志都雲廢縣在府西南十七

里按元史都雲軍民府隸管番民總管而不載都雲縣疑是軍民府治也麻峽廢縣

在麻哈州南元置縣屬下思同州明廢元史地理志定遠府下思同州麻峽縣黔記今麻哈州本元

麻峽縣地其廢縣在今州南州志洪武中清平廢置司授土苗宋氏弘治八年改為土同知

衛即今清平縣志明洪武中置衛弘治八年又置清平縣本朝省衛入縣明統志洪武十四年

始開其治置清平堡二十二年改置清平衛指揮使司隸貴州都使通志明弘治八年增置清平縣

與衛同城一本朝康熙七年省縣入麻哈
州十一年改清平衛為清平縣隸都勻府
荔波故

城

在荔波縣東南明統志宋置荔波州以羈縻
人元屬南丹安撫司明洪武初廢入思恩縣十

七年復置荔波縣屬慶遠府正統十二年改屬南
丹州復改屬河池州縣志明初雖置縣其地仍為

粵黔二首雷皮蒙三土司所割據正統中改屬南
丹割方村蒙石窮來三巡司屬之弘治中諸苗騷

動命將討平之始改土為流然官未嘗履其地萬
歷三十五年知縣劉邦徵始請兵入縣清定各土

司所占地建城於窮來埤喇軫村山麓編其地為
十六埤起徵賦會然亦止納鷄鴨米猪布蛋而已

嗣後縣官仍寄治府城苗民仍分屬附近諸土司
本朝順治十六年知縣王家楨始遷縣於西北

方村埤義巔
即今治也
爐山廢所
在清平縣東南香爐山上
明正德中置守禦所尋廢

黔記正德十二年城香爐山置戍兵嘉靖十年
增撥清平衛中左所兵防守仍屬清平衛今廢

雲洞廢司

在府城南都勻司東元置
長官司明弘治六年廢

平州廢司

在府

城西南一百五十里元為六洞系遠等處長官司
明洪武中置平州六洞長官司 本朝改為平州

長官司康熙五十年
五年裁併都勻府

都雲桑林獨立廢司

在府城西
元置長官

司明初廢元史地理志管番民總管都雲
桑林獨立等處黔記在今府治西二百里

丹行廢

司在府城西元置長官司後廢明洪武末復置屬
新添衛後屬貴定縣今廢明統志元置丹行長

官司屬廣西南寧州後廢洪武三十年復置屬新
添衛尋省永樂元年復置貴陽府志司屬貴定縣

本朝康熙五十年
九年裁併都勻府

都鎮馬乃廢司

在府城北七十
里元置長官司

明初廢元史地理志新添葛

定雲廢府

在府東一百五十里

通志元置都雲定雲二府隸思明路

天壩廢司

在

城東明末置長官司

平浪廢司

在府城西五十里元都雲安撫

本朝康熙五十年裁

司地明洪武十年置司屬都勻衛

獨山廢司

即今獨山州治元置長官司明改為土同知點記

洪武十六年改置九名九姓獨山州長官司以司

境有九姓苗為名授土酋蒙氏弘治八年改長官

為土同知明統志九名九姓司在都勻衛南一百

五十 恭溪望城崖嶺廢司

在清平縣東南元置長

志新添葛蠻安撫司恭溪望城崖嶺等處

清平廢

通志在縣東南三十五里今為望城堡

司 在清平縣南明置尋廢明統志清平長官司在清平衛城南一里通志明初置司屬清平衛弘

治八年省 凱里廢司 在清平縣東四十五里本屬入清平縣 播州土酋楊端世明嘉靖七

年兵部尚書伍文定以四川宣慰司子楊友楊愛互爭其地久訟未決奏以愛所轄地方分置凱里

安撫司改屬貴州 本朝康熙四十二年改清平縣管理 廣化營 在

城東四十里又府北六十 宣威營 在麻哈州東北里 有老軍營皆明置今廢 五十里明置今

廢 雄黃墩 在府城西南六十 三丰觀瀾處 在府城北

丰題石壁聳峭下臨劍 石壁墨刻 在府城北明張水至今石上筆跡如新 在府城北明張

之情動靜之理樓 宸翰樓 在府城內明都此盤谷飲此泉水 御史李佑建

關隘石屏關

在府城西十里
郡志路通平伐

威鎮關

在府城西四十里
明洪武二十

四年置今改為粟谷堡

平定關

在府城北二十五里又府北二十里有靖盜關亦名靖盜

哨

雞公關

在獨山州南四十里其相近者為罈子窰關

黑石關

在獨山州南上

豐寧司南舊為戍守要地

阿坑關

在獨山州北三十里

鷄場關

在清平縣南十里又

羅冲關在縣北羅冲山上俱明洪武二十五年建又縣東北二十八里有老君關

答干砦

在府城東三十八里東至廣化營三里明正德三年官軍討都勻清平判苗由楊安答干麥冲進即

此擺沙砦

在府城西北三十里明天啟初府境長田諸苗為亂平越官軍討之克其擺沙

大砦砦居諸砦之中去平越百里官軍由間道襲破之進攻甕岳等砦復攻府城西南仲家苗克江

時戶西高平養古數
十砦掃蕩二百餘里
窺惹蠟姑砦
在麻哈州東點
記州東門自火

攘至窺惹蠟姑
砦凡三十五里
新牌砦
在清平縣東點
官道十六里至楊義新牌

等砦其左有養
古六洞等砦
龍角砦
在清平縣北五
十里苗砦也
黎樹砦
在清

平縣東北苗砦也
明景泰二年湖廣督臣王來攻
香爐山賊分軍進諸將破黎樹翁溝三百餘砦招

撫哀水等二百餘砦
遂會兵羨塘砦
在府城西南
平州司境明

香爐山下賊黨縛其魁以降
洪武三十一年顧成討司境叛苗破
苗坡羨塘光金蒙臺諸蠻苗是也
谷勞砦
在獨

南上豐寧司西南明洪武二十六年顧成討
豐寧叛苗藩臺谷勞搖安諸砦皆近司境
落乍

堡
在府城東二十里逼近東苗又府東五十七里
有楊安堡又東四十里至甲些苗砦抵爛土司

境
渡船堡

在府城南一里南至都勻司六里

麥冲堡

在府城西七里

補

林堡

在府城西一百二十里

邦水大堡

在府城西四十里至邦水司

館

驛堡

在府城北八里有秦莫堡

羅茂堡

在清平縣東

索驢堡

在清平縣

南又南有撒毛堡明正德三年官軍討叛苗由索驢撒毛進又南五十里有護城堡

猛箕堡

在荔波縣東南八十里與思恩縣苗巢接壤又金竹隘堡在縣東南七十里與黑苗巢接壤甲站堡

在縣西北二十里皆明時與縣同置本朝皆廢惟於舊縣撥兵防守

董界堡

在荔波縣

南一百六十里與廣西南丹州接壤明萬曆八年南丹酋莫之後謀侵縣地燬董界官堡據喇立喇

歌董界翁隆吉利喇離上下七村督臣劉堯誨諭却之

蒙石堡

在荔波縣南五十里又窮

來捧在縣東皆
舊置土巡司
來遠驛在府城北一里又府北七
十里有都鎮驛為都勻平

越之
清平驛在清平縣南一里明洪武十六年建
為翁靈驛隸四川黃平安撫司十九

年改清
平驛
冕袍哨在府境明萬曆十二年因通者牙
要路兵備副使洪邦光題建又有

平定哨爛塘哨南哨北哨歸化哨虎場哨一
碗木哨觀音堂哨土地堂哨舊皆設兵防禦
爐草

哨在清平縣境又有五里哨滴水哨龍場哨
大塘哨永安哨箐口哨舊皆設兵防禦
五家

舖在府境又有大河舖黃梁舖五里舖橋頭舖文
德舖蛇傷舖高視舖禪林舖麥冲舖舊皆戍守

處
洛邦舖在清平縣境又有蠟梅舖洛登舖縣前
舖刺皆舖水巖舖水浪舖巴仄舖蘆山

舖老董河舖木屐卡舖掛丁舖
開懷舖牌落河舖舊皆戍守處
羊角囤在獨山
州西北

津梁永定橋

在府城南門外
謫仙橋 在府城西北一里有迎恩橋
平

定橋

在府城北明末地
有來遠橋亦在城北
惠民橋 在

哈州南又州北有必撥橋

深河橋

在獨山州北跨深河上

勇勝橋

在清平縣南明

知縣王倣建又南有報捷橋

凱旋橋

在清平縣北五里凱旋溪上

宗伯橋

在清

平縣北明尚書孫應鰲建因名

水龍橋

在荔波縣東邱賤里

茅灘橋

水慶

橋俱在荔波縣東南秋獐里

地鷺橋

在荔波縣西南巴乃里

水圍橋

在荔波縣

東北韋農里
馬尾渡

在府城東四十里

楊安渡

在府城東五十里即長河渡處

雲津渡

在府城西一里邦水河渡處也

藤茶渡

在府城西廢丹行司南十里水源出

藤茶山
東北流
縣前渡
在荔波縣南門外山溪險惡本朝康熙二十一年始設立官渡

巴灰渡
在荔波縣南六十里

堤堰胡公堰
在府城北明衛指揮胡綱系引水灌城西諸田

陵墓明孫應鰲墓
在清平縣西一里
石邦憲墓
在清平縣北三里

祠廟張鄒二公祠
在府治南祀明張翀鄒元標
孫文恭公祠
在清平縣

治祀明孫應鰲碑記
祠即公書舍故址
蔡公祠
在清平縣治祀明分守道蔡潮
清源

廟
在府治東山麓明洪武中建復移舊堡處

寺觀觀音寺
在府城中明洪武中建中有藏經樓
聖壽寺
在清平縣西

高真觀

在府治東山之北中有
千年古杉大可數抱

三清觀

在府治南水府

觀

在府城北
夢遇山

龍興觀

在獨山中

廣福觀

在清平縣南
舊名迴龍觀

紫霞宮

在清平縣北明
指揮石宣建

清泉菴

在清平縣西
明弘治中建

龍山

院

在府城西龍山上旁
有丹臺明張紳有記

名宦明石宣

壽光人洪武中為清平衛指揮建學
與賢讀書好禮公廉有威兵民咸服
陳

原

定遠人永樂初為都勻衛指揮有材畧善謀能
斷正統末苗寇圍城原罄產給軍城賴以全

丁實

成化中為都勻衛指揮使遷都指揮同知以
征仲賊死於敵事聞以其孫暉為都指揮僉

事杜禮

豐城人弘治中知府興
學化民平叛寇有功

從龍

安陸人弘治

時民未知學龍聘名儒訓
之俗為一變民立祠以祀
劉邦徵為荔波知縣荔

介黔粵極邊內蠻外苗交互為患凡之官者皆駐
府城不身歷其地例以為常邦徵至邑檄諸蠻於

前推誠撫諭蠻為懼服凡所規畫無不聽命白上
官請置縣治於喇軫村歷任數年蠻終不敢蓄異

志
李時茂 乾州人天啟中知府重學校恤軍民值
苗仲圍城與民固守多所斬獲城賴以

安

人物五代晉尹懷昌 都雲人以雄傑為都雲酋長天
福中率其所屬十二部附於楚

明屠蠻 都勻人正德中知江夏縣廉介不阿以忤
劉瑾調蘆山多善政高繼思亂蠻有城守

功民祠 王木 字子升清平衛人正德中舉人由學
祀之 正名為御史彈劾不避權貴嘗薦楊

一清王守仁可大用時稱知人尋歸李佑字吉甫清
出為雲南兵備檢事以緘直罷歸

靖中進士授南大理評事累陞按察司副使備兵

南贛時岑岡盜猖獗佑單車入巢譬曉諸賊聽命

未幾廣東賊亂擢佑為僉都御史往撫其地佑綜

理精密海賊林道乾山賊張韶南尋次第就擒後

以病歸孫應鰲字山甫清平衛人嘉靖中進士改庶

禦流寇有方畧累遷僉都御史巡撫鄖陽奏免光

化諸縣秋糧陳勤學之政親賢遠奸諸事魚劾太

和官大璫呂祥僉暴狀上皆納之尋病歸萬曆初

召起原任請錄建文死事諸臣并復革除年號奏

雖留中識者疑之歷禮部侍郎掌國子監事請石

傳納粟入太學之令進南工部尚書卒謚文恭

邦憲字希尹清平衛人嘉靖中署都指揮僉事充

銅仁參將累破苗寇進署都督僉事充貴州

總兵官平定諸叛苗官至右都督邦憲熟苗情善用兵大小數十百戰無不摧破所得俸賜悉以饗士家無贏資為總兵官十七年威震蠻中與四川何卿廣西沈希儀並稱一時名將卒贈左都督

陳尚象

字心易都勻人萬厯中進士由中書舍人擢戶科給事中值河南饑尚象請蠲逋糧

七十餘萬石詔可之轉刑科左給事中疏陳建儲事廷杖削籍旋復原官以母老不拜卒贈光祿寺

卿陸從龍

都勻人萬厯中舉人知湖廣新化縣告歸值安邦彥叛圍省城從龍罄資募兵

督征陣亡贈楊鳴高都勻人知浙江湯溪縣告歸光祿寺少卿適安邦彥叛鳴高倡義捐金

募兵援省城至谷龍司敗績死之子廷烈年十八聞父陣亡誓復父讐屢立奇功加參將轉戰至鴨

池河亦死之

流寓明張紳

字子儀柳州人由進士授刑部主事疏嚴嵩專權之罪被廷杖謫戍成都勾讀書

不較士多從之遊稱鶴樓先生鄒元標字爾瞻吉水人萬曆中進士觀政刑部疏論輔臣張

居正被廷杖謫戍成都勾日與士講學陶然自得居六年召還門人為之創南臯書院

列女明楊七妻蒙氏

都勾人安賊之亂被掠罵賊而死劉進妻包氏

都勾人進溺水中包時年二十二往求其屍得之負歸尋自縊而死時又有龔應賓妻王氏其夫中

苗藥箭而歿王亦自縊郭秀妻趙氏都勾人秀以渡江溺死趙悲號逾月遂自縊

陳昱妻馬氏都勾人昱為都勾衙指揮以病卒馬時年二十一哭曰吾夫既死吾生何

為遂閉門自縊

本朝周文盛妻姚氏

都勻人年二十六夫亡立志守節以奉姑鞠子為己狂厯三十

二年如一日乾隆年間旌表又同府何鍾琇妻

徐氏羅衡世妻蕭氏黃相乾妻邱氏馮汝鳳妻周

氏吳守正妻楊氏蕭運啟妻王氏王道春妻馮氏

徐啟文妻黃氏徐應爵妻胡氏張祖德妻陳氏張

大成妻黃氏胡鎮國妻范氏孫有謨妻劉氏張素

妾任氏皆清操峻烈苦節終身均於乾隆年間以

節孝先後

旌表

土產斜文布

出獨山州爛土司

鉛

出府城東久禁未開又清平縣香爐山亦出鉛能療

毒茶

出獨山州九名九姓苗其俗以茶為業

雄黃

出府城西北

益母草

出府

境山

銀杏

出麻州哈州哈州

桂實

出清平縣

方竹

府境出可作杖

鱒

魚

出府境春夏之交
間網獲之不多得

苗蠻紫薑苗

在府境與獨山州之九名九姓苗同類
狠詐而饕餮以十一月朔為節元日忌

門不出二七而解犯者
以為不祥嗜殺尤甚

犵狓苗

詳見貴陽府其在
清平者頗通漢語

聽約

天苗

在府境陳蒙爛土壩等處一名黑苗緝
木葉以為上服衣短裙女子年十五六

構竹

樓野外處之死不
葬以藤蔓束之樹間

木老苗

詳見貴陽府
仲家苗

貴陽

狻獬苗

詳見石
陽府

蠻人

詳見貴
陽府

欽定大清一統志卷三百九十四