

摘藻堂四庫全書薈要

經部

欽定四庫全書薈要

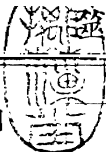
經部

欽定儀禮義疏卷四十八

詳校官編修臣程嘉謨

圖

日



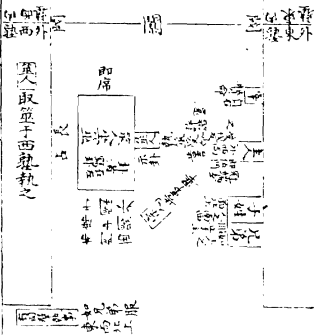
廟門

欽定四庫全書
 禮節圖四
 特牲饋食禮

經部

欽定四庫全書

欽定儀禮義疏



若不吉則筮
 遠日如初儀

一

案鄭以子姓為子之所生教以子姓為主人之子一

也教氏謂子姓兄弟當以親疏為先後據經先子姓

後兄弟其親疏先後已判然矣據下養時舉奠入室

東面長兄弟對之西面其次第亦即此經先子姓後

兄弟之意耳故分載之 據士冠禮為期主人立于

門東兄弟在其南少退則此子姓兄弟之位亦當少

東又彼經宰亦少退則皆後于主人也 儀禮贊命

皆自右此經獨言宰自主人之左贊命注謂為神求

變也教氏謂自左似無他義蓋字誤耳左當作右其

說勝于鄭

從之

筮人示卦言還不言進則亦在席上轉

身示主人也

說見士冠禮圖

筮席西面而筮人南鄉即席準

鄉飲酒主人即席之節也 經言長占則亦占者三

人其長先占乃以次及之與旅占之義互見也 筮

儀與士冠禮互見為義今第即見于經者圖之其餘

可參觀而得焉

宿

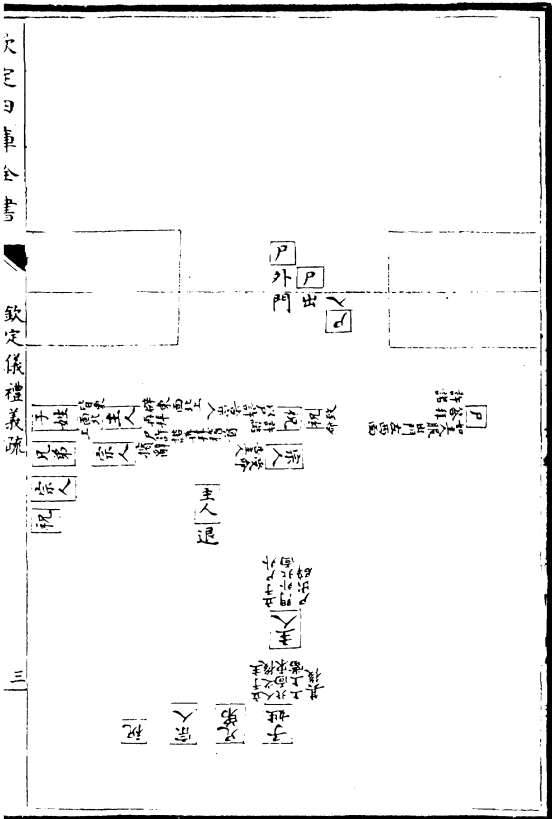
尸

圖

文定日事全書

欽定儀禮義疏

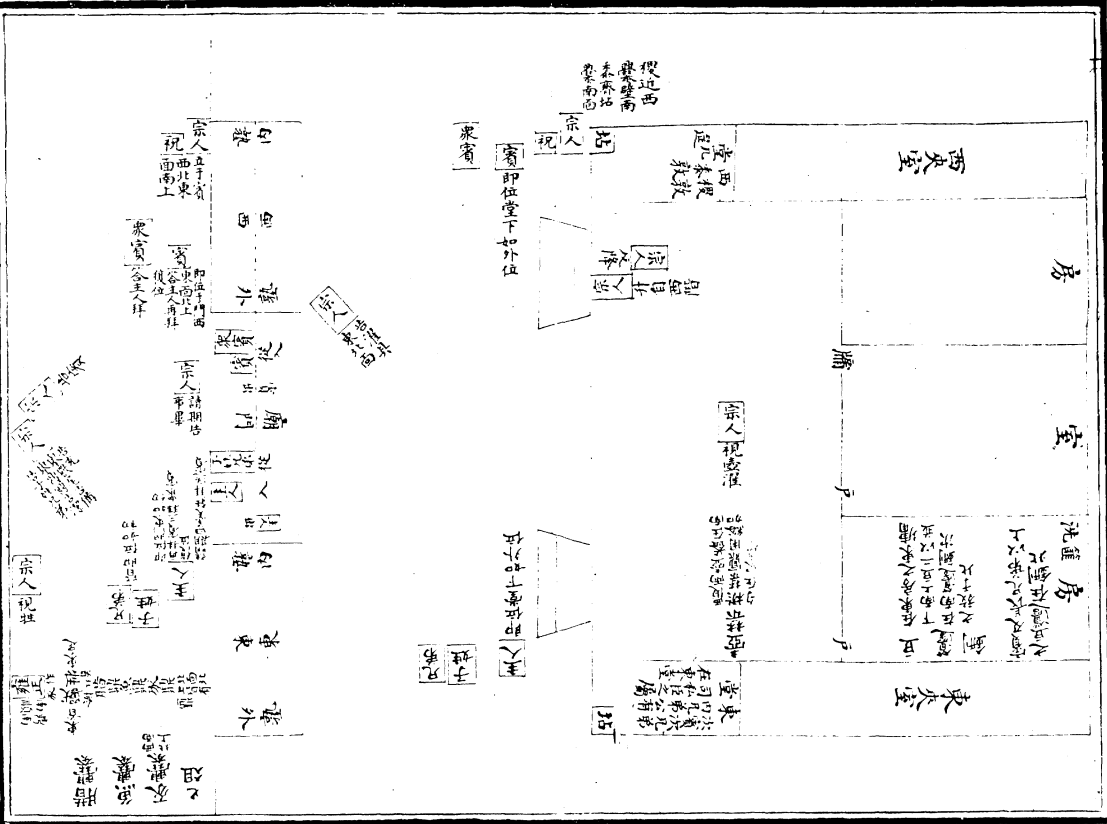
三



案經言宗人擯辭祝許諾致命是祝釋主人之辭而祝受其辭遂許諾而致命于尸也注謂宗人祝皆西面受命東面釋之則是宗人先西面受命于主人然後東鄉祝釋之祝西面先受命于宗人然後東面釋辭于尸則注所謂皆者皆宗人祝耳由是推之則宗人擯辭當在主人之南少退如士冠禮宰自右少退之節也尸許諾注云其許宗人受于祝而告主人則尸許諾後又有祝告宗人宗人受之以告主人之

節今如其說詳載于圖

圖 之 期 為 牲 視 濯 視



案此言陳鼎于門外北面北上有甍未明其為門外何方也注以為北面當門據下經言主人視殺于門外東方又云亨于門外東方西面北上記又云牲爨在門外東南魚腊爨在其南據士虞禮爨在門右東面北上鼎在其東北面北上又少牢雍爨在門東南北上三鼎在羊鑊之西二鼎在豕鑊之西又曰陳鼎于廟門外東方北面北上則鼎爨皆共設于一方且不甚遠此亦應如之爨在門東南則鼎亦在門東南

可知安有爨在門東南鼎乃設之當門與爨不相統之理是當以教氏東方之說為正 鼎未實而先有

鼎者雖云鼎不宜塵蓋亦為告絜者將舉之也三鼎

皆然故增皆字以明之饴爨在西堂據下經說也

說詳

下又據教氏以士虞禮側亨為亨者此亨當亦指亨

者言以經無文闕之 士虞記言陳牲于廟門外北

首西上寢右注兼牲腊言之教謂彼腊不在於故腊與豕序則此用於腊不與豕序也又彼注云寢右當

升左胖此則當升右胖故寢左也且陳鼎之下即云
於在其南牲在其西則俱在鼎之南也但牲腊皆在
鼎南二以並則廣于鼎矣當是鼎介于牲獸之間故
牲腊俱得蒙鼎南之文耳 壺禁在東序以士喪禮
筭篋在西序下準之則當在羊以北近序之地蓋將
尊于室戶之西故近其所陳之記言覆兩壺則亦覆
之於禁之上必覆之者以新漑且未實也 豆籩釧
在東房教謂在東房之東墉下南上豆二以並在南

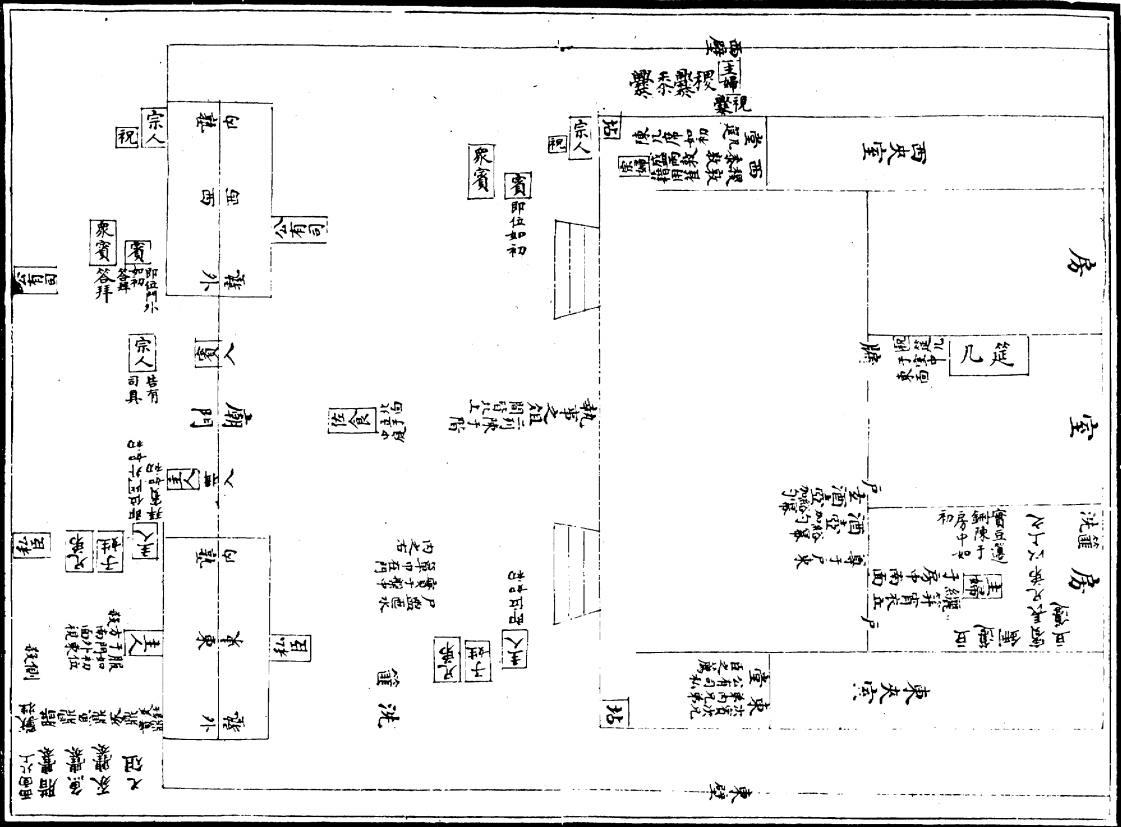
邊次之劔又次之蓋自南而放于北又記言賓與長兄弟之薦在東房其餘在東堂教以其餘為次賓次兄弟而下及內兄弟公有司私臣則賓及長兄弟以上薦俱在房教謂在劔北以次陳之不勝載也今以一豆邊槩之其東堂之薦則據教說備載云 房中有洗筐則據上經言之洗在西北隅說見士冠禮筐在洗東則教氏說也几席兩敦在西堂几席神所憑當在西兩敦次之兩敦黍稷準下席前之次則黍又

在西 主人及子姓兄弟即位于門東如初蓋指筮
日之位言也賓即位門西而不言如初者筮日時無
賓惟有司羣執事在西方此有司羣執事不在賓中
教所謂賓位于此則公臣位于他所如下宗人祝在
賓西北記公有司門西北面東上私臣門東北面西
上是也今依經列之餘從其略升視不言劔敦几席
可知也 又經第言賓主人出而不及其他然據宗
人已視牲于門外則亦俱出可知故依經並略之

牲在鼎南主人在門東宗人又在主人之西南視牲及鼎則似應北面告矣教氏云告皆東北面者蓋亦以賓在西方之故則宗人當介賓主之間少南東北面鄉主人告之請期教謂東面則專鄉主人者以賓必待專告請時不必鄉賓也又據鄭謂既得期西北面告有司教謂西北面告賓東北面告兄弟則宗人之立在賓之東南兄弟之西南也此均在廟門外又言賓出拜送故教以外門言之

注東房當夾北說之誤案附經詳之

又下獻內兄弟房中有尊旅酬兩階下各有壺以皆
行禮時設之故不在此節內



案主人門外東方教謂少南在鼎之西則側殺當在
鼎之西南大抵與主人相當故得南面視之 士虞
禮饔饗在東壁西面教氏謂壁饔之間當容人其南
北之節南齊帖注云北上李如圭云黍饔為上蓋黍
在北尚右也此東面則南為右黍饔當在南其主婦
東面視之則教說也 少牢升豕魚腊者為司士尊
兩飯者為司宮改饌豆籩者教氏亦以為司宮至設
俎堂下皆司士為之此經不言其人蓋士官少無專

司惟盛二敦則注以為宗婦也 教氏謂祝主人主

婦賓長兄弟之豆籩皆相繼陳于房中劔北其說是

也經無文補之 經言執事之俎而未詳其目教氏

謂東列胙俎為上西列祝俎為上內兄弟之俎次于

兄弟若然則并殺烝亦在是不勝載也今依經為圖

而存其說以備考又執事之俎自胙俎而下賈疏以

為不升于鼎則自爨載之入門而設于是也今依經

闕之 士虞禮及少牢禮尸盥匝槃巾皆在西此經

言門內之右注云據尸入言則門內之東也據賈疏
謂尸尊不就盥槃匝巾等鄉西就之是注所謂侍盥
者執其器以就之也圖尸盥槃匝巾在門東者以此
佐食北面立于中庭教謂東西之中其南則三分
庭一在南是也注謂立于宗人之西疏據士喪禮宗
人西階前北面言之謂此宗人當在阼階前北面故
佐食在其西不知士喪宗人當詔主人故不遠于主
人此宗人無詔主人之事何必在阼階且宗人位本

在賓西北自定位以下未聞有易位之文疏說不敢信也其東面告具則約請期之節載之 經言羣執

事即位如初據下記公有司門西北面東上私臣門東北面西上即其位也言如初則視濯時已在位矣主人及賓兄弟即位而不言子姓入即位并不言兄弟可知也補之 楊氏圖自祝筵几于室中至佐食立于中庭並入下圖今依朱子本入此節曰亨饌即位蓋節楊氏說以載之

案經言及祝升教氏以經云及祝則先升其說是也
又祭必致絜據鄭所引少牢禮主人與祝皆盥而
後升此經不言盥文省耳補之 少牢祝入戶南面

此經無文第祝時始云祝在左教所謂鄉者南面盥
信也據士虞禮祝酌醴遂南面命啓會又此下筵祝
南面教謂鄉所立之西則南面近北墉少西也 主

婦盥于房中北面準士昏禮也據經主婦薦兩豆及
兩敦鉶皆自取之房中及東堂而入設之無贊則往

返甚繁中饋之責其重如此或云辟內子或云士禮禮殺或云器少可自為今並依經載之以見義焉

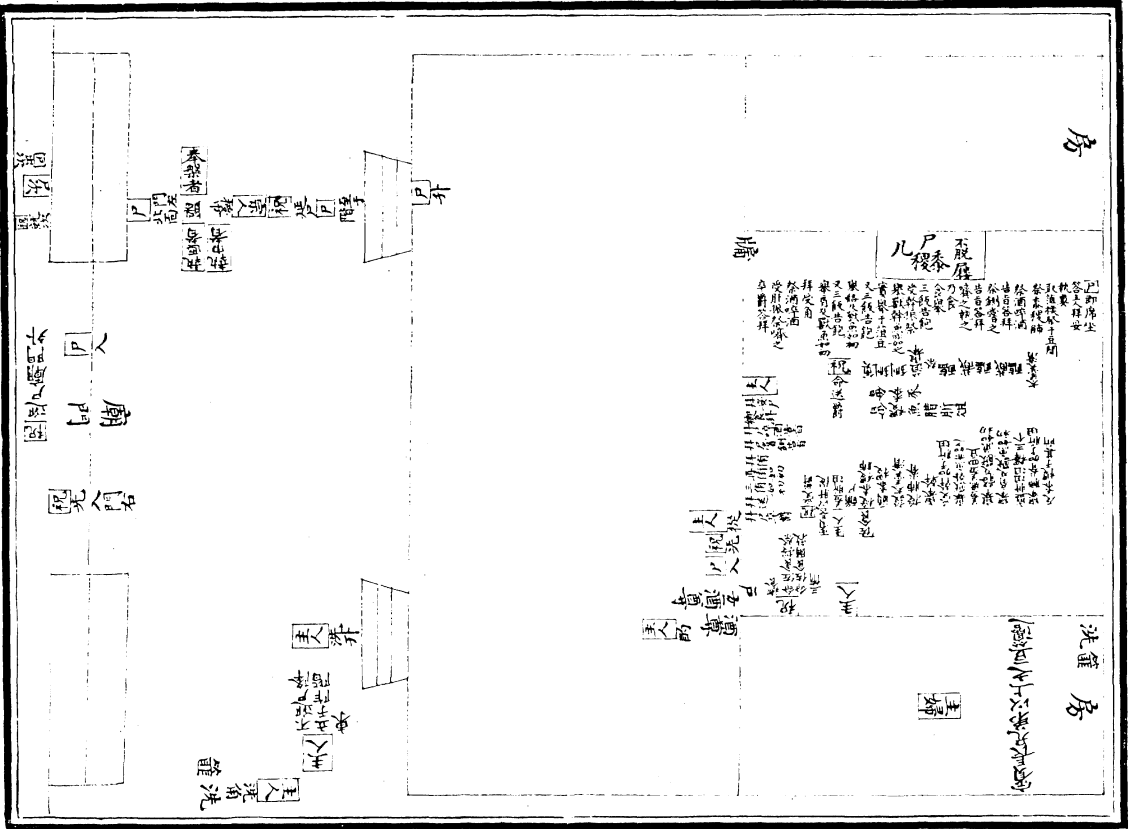
宗人位在賓之西北公有司私臣凡羣執事皆在其東南故遣之以東南面為斷教謂賓主人亦宗人詔之則亦東南面也 據經主人與賓長並為右佐食為主人之左執事為賓長之左但鼎三而右止兩人故教氏以賓長在魚鼎之右衆賓長在腊鼎之右言之蓋經于魚腊鼎第以賓長為說故以二賓長當之

其說極確至云在左者亦衆賓豈執事亦得稱衆賓
故經第言執事而不言衆賓與圖曰執事依經文也
賈疏謂右人尊入時在鼎前下經云鼎西面錯鼎
在門外本北面扁貫鼎耳北面以東為右右人在東
入門在前則自東而北鼎亦橫舉其右在北則北面
者亦轉而西面于階前西面之錯為便舉鼎之法莫
備于此故就其說圖之 宗人階前南面當直豕鼎
少北以便指揮贊者面位無文據經云錯俎加匕俎

直設則錯時當俎西東面加匕東枋則在鼎東西面也教氏謂贊者三人其二人各合執二俎一人兼執三匕其設時則分任之也且可知在鼎者惟尸俎之實耳今並載之而不敢略 俎面鄉無文據少牢西肆則此亦順鼎西肆便執者東面執其下端也其所俎在阼階西亦西肆如三俎者亦便其執下端升自西階而橫設于席前也 據下有從肝從燔則亦如士虞禮有肝俎燔俎在內西塾上上圖不載者因此

節始升俎以類從也 主人兩再拜稽首一為食具
一為祝已其面向無文是當以北面為正

圖 尸 醑 及 祭 正 尸 迎



房

洗滌房

洗滌房

尸位

尸

尸位

尸位

尸位

尸位

祭室

尸

廟門

廟

祭室

祭室

祭室

祭室

祭室

祭室

祭室

祭室

祭室

祭室

祭室

祭室

祭室

祭室

祭室

祭室

祭室

案賈疏謂尸有次是周官掌次職所謂尸次也虞禮無次其喪禮畧與又賈疏云祝就次尸乃出次則迎者直迎于次矣 主人降而不言子姓兄弟蓋從主人入即位阼階東未從升也 士虞禮拜妥尸尸乃坐此先坐後妥彼祝亦拜妥尸此不言祝拜禮之異也 尸不降席則拜于席上主人則北面拜也尸不言不脫屨可知尸執奠者孔穎達所謂祝先奠爵于劔南尸入即席而舉之主人拜如初謂前饗神再拜

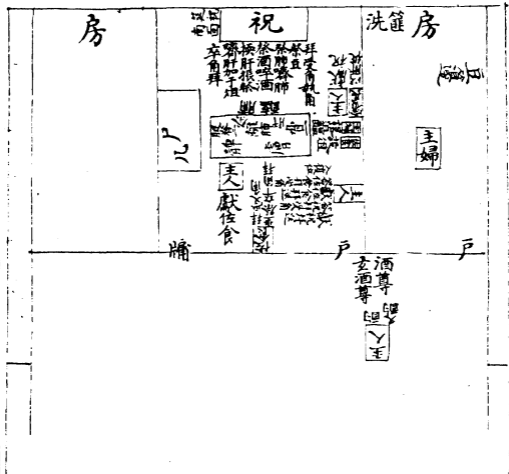
稽首也今並補 祝命授祭而不言所命鄭注以為
命尸教氏以為命佐食準士虞及少牢則教說為正
士虞及少牢禮皆言爾黍此兼言稷則兩敦並在
席矣故教氏以為疑今姑依經文而存其說以明之
太羹清本在載豆之北未設載時而云醢北蓋南
當正豆其間實虛四豆地也 乃食食舉教繼公以
食為食食李如圭以食舉為肺脊賈公彥則以食為
食肺舉為正脊案下言三飯則乃食義當從教說也

舉幹不言授于尸受明之也下三舉依經以如字該之庶羞鄭以為曉炙馘醢教氏謂兩馘兩醢案腳臠曉皆太牢之陪鼎士祭特牲安得用之其設之則教氏所謂清之南醢之北也主人洗角不言降教氏所謂于升見之祝曰送爵皇尸卒爵教謂祝釋辭當東面席前之東從之

案主人有進有退者蓋主人室中之位有三近東墉西面者其常位也戶西北面者拜位也席前西面者進立之位也退則復其西面常位耳士虞禮酢主人有薦俎從俎此無之者士虞禮無夫婦致爵之節故設于醕時此則于致爵時也尸受接祭主人主婦亦得祭者其尊即次于尸也祭在豆間此無豆其教氏所謂祭置于地與少牢祝嘏主人故有祝嘏之位此尸親嘏則無位也士止一祝在室今又以

遵受嗇于房則主人出戶時祝即從之入房以虛遵受之也今依經闕之其授受則南北面也

主人獻祝及佐食圖



欽定儀禮義疏

欽定儀禮義疏

五



主人反角于篚洗

案筵祝南面教謂有司為之又謂筵祝蓋于其立處

之西則近北墉處也

說見上
迎尸

酌不言易爵洗承尸尊

也士虞少牢祝坐受爵此不言坐教氏所謂如之可

知也祝拜于席上以少牢禮準之也席上則南面主

人則拜于其位西面降于尸

設菹醢俎肝從經俱

不言其人今作主婦設菹醢佐食設俎賓長以肝從

者從注及疏說

賓長說見
亞獻疏

佐食在執事及私臣中其

薦在東堂其俎在階閒此獻而無薦俎者佐食卑不

設薦俎于室據下記佐食于旅齒于兄弟則當于旅
時設之

案主婦不下堂其爵取諸內篚而洗于北洗也補之
初獻亞獻俱酢及獻祝佐食三獻獨無者以尸爵
不舉必作止爵後獻之也故不贅 主人獻用角主

婦獻用爵教氏謂主人有為為之或即鄭氏禫月吉
祭說故易角為爵亦猶士虞禮廢爵足爵之別與至
少牢夾拜此不夾拜則教氏所謂辟內子之禮也

拜送北面則尸卒爵主婦亦應北面拜經合受爵卒
爵之拜並於如初中括之其獻爵則筵前西面也

上兩豆兩敦兩鉶俱主婦自取而設之此兩邊有宗婦贊之固以見士大夫多少之別或亦重輕之等與曲禮授坐不立宗婦坐則主婦亦坐可知尸受

邊祭受燔俎羞燔者受燔加于所俱言受不言授亦授可知如經文載之其義自明故不敢增也羞燔者加于所出不言反俎可知也其亦反諸內西塾與以經文無關之合賓長三獻為圖說見士虞燔從亦長兄弟案附經詳之

案經言席于戶內則統于戶教氏謂設席于主人所
立之南蓋近戶也 主婦不降洗則取爵內篚而洗
于北洗也又致爵不言面向準之士冠禮當東北面
主人受爵則西南面據教氏說則主人拜于席據鄭
氏說則主婦北面拜送也 宗婦一人贊四豆邊是
當有徃反之節以經無文闕之 豆邊之設當與尸
同尸席東面故菹南醢北邊在南棗西栗東主人席
西面則當菹北醢南邊在其北棗東栗西主婦席南

面則當道西醯東籩在其西棗北栗南也主人席前設豆東面設籩南面則依教說載之佐食設俎則注說也宗人贊祭尊主人也其位當筵前東面而近俎賓長以肝從長兄弟以燔從案見經下主人致

爵言降不言升可知主婦拜受于席及席于北堂皆教說也拜于席則亦南面蓋丈夫房內西面婦人房內南面禮之正也

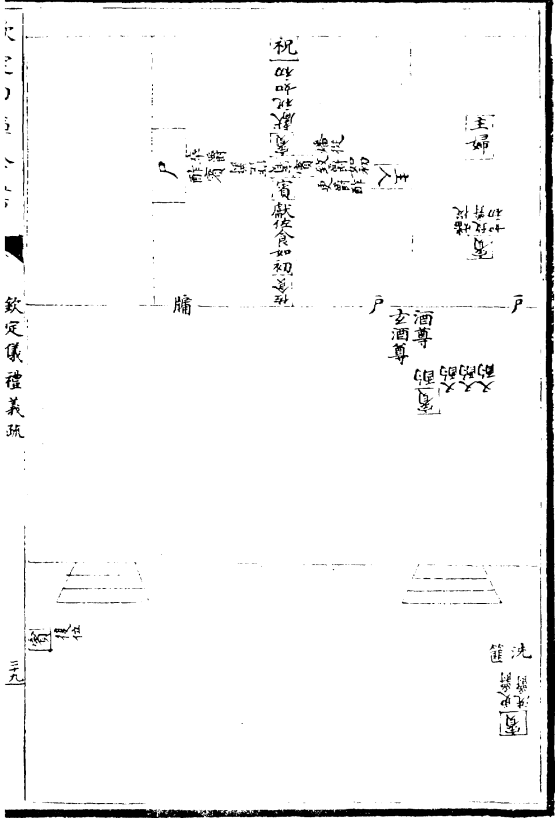
案附經詳之

宗婦薦豆俎從獻如主

人則亦佐食設俎賓長羞肝長兄弟羞燔及祭薦祭

肺祭酒祭肝及燔諸節依經以如主人儀括之但無贊耳

賓作止爵獻醋之圖



欽定儀禮義疏

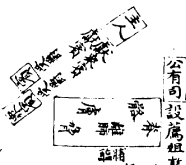
案舊說云賓作止爵至酢于主人凡六爵圖似近于
冗今易之 前尸止爵故未醋賓賓亦未獻祝佐食
及室中事畢則賓主之道行故因尸爵以致之是楊
氏所謂六爵也尸酢賓當如主人有北面拜受及卒
爵拜尸答拜之節賓獻祝亦當有送爵受爵卒爵祭
薦祭酒祭燔及拜之節佐食之禮雖略亦當有授受
及拜諸節以經言皆如初則亦從其略云

圖 賓 衆 及 賓 獻

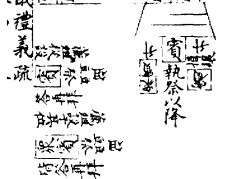
尊尊

欽定四庫全書

欽定儀禮義疏



公有司設薦俎於堂
 上於堂
 主人
 賓
 酒
 水



公有司設薦俎於堂
 上於堂
 主人
 賓
 酒
 水



公有司設薦俎於堂
 上於堂
 主人
 賓
 酒
 水

三

案主人拜賓如初注謂主人再拜賓答再拜三拜衆賓衆賓皆答再拜蓋本上視濯經文言之所謂如初也敖氏謂衆賓答一拜言再拜者誤是又本鄉飲酒禮經文以正之也今圖依經文而存兩說以備參

鄉飲酒禮主人南面盥洗賓進東北面辭主人奠爵

于篚西南面對

案詳鄉飲酒圖

今依經載之

賓致爵後酬

酢皆在階下此獻賓及兄弟獨在西階上者以經云獻獻皆在堂惟燕禮士旅食最卑故就門西之位獻

之餘則在堂也且下經獻私臣尚在堂上而況獻賓
及兄弟乎 主獻賓設薦俎注謂公有司設之教氏
以為私臣案公有司賓屬私臣主屬此獻賓故以其
屬為之賈疏據少牢司士設俎謂此即公有司在門
西者則鄭說是也 經言薦脯醢醢豆實脯邊實據
此則豆邊俱在矣賓脯醢並祭而經止言祭豆故教
氏謂豆亦兼邊言蓋邊本竹豆則亦可名豆也依經
載之 經第言薦設而未詳其地今載之階上者因

下言執祭以降知之也其西南面獻爵東北面受爵
說詳鄉飲酒至經言賓北面拜主人在右答拜則主
人亦北面而賓在其左也 衆賓升拜受爵坐祭及

洗

案詳
下圖

與賓同立飲及薦俎設于位辯主人備答拜

此與賓異故經不言如今並詳載之 據記言公有

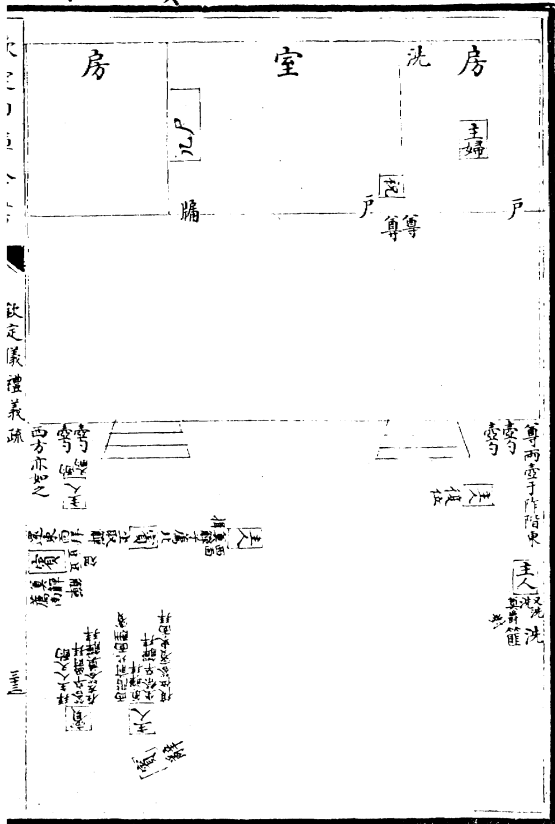
司獻次衆賓又言宗人獻與旅齒于衆賓敖氏謂宗
人亦公有司則與衆賓皆殺胥而薦在東堂其位則
門西北面也楊氏圖云獻賓及衆賓宗人公有司不

知宗人即公有司而附于衆賓之末者故依朱子易
之

欽定四庫全書

欽定四庫全書
卷四十八

主人酬賓圖



欽定儀禮義疏

主人
賓
西方亦知之

尊兩壺于階東
壺
壺

夫復位

主人
洗
奠
奠

主人
賓
主人
賓

主人
賓
主人
賓

主人
賓
主人
賓
主人
賓

主人
賓

案少牢無堂下尊此堂下設兩尊教所謂別于大夫也又經西方尊言如東方所謂如者蓋西階西也故依教說載之加勺南枋則北面酌也其主人洗解南面賓東北面辭主人西南面對皆準之士冠禮至云主人北面酬賓賓在左則主人在右賓亦北面並立可知對必奠爵奠解薦左亦應復位北面文省耳並補之西面坐取解據賈疏以下還東面拜例之也今從之經主人西面注謂賓所答拜之東北鄉

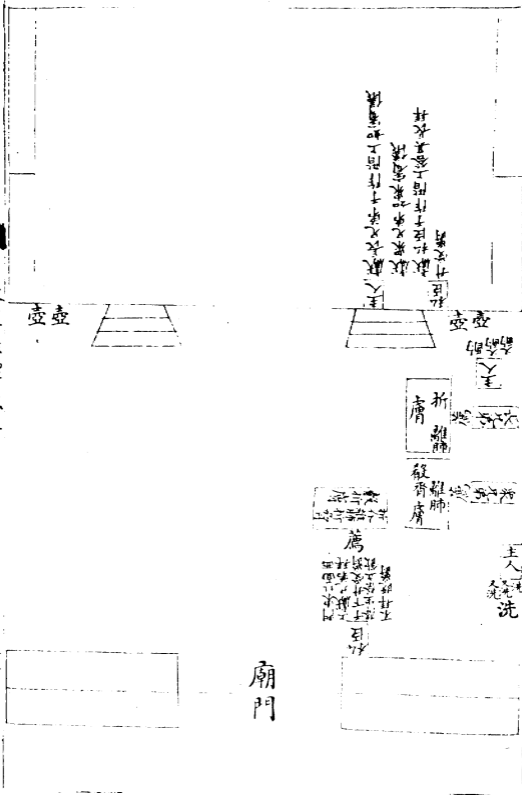
賓位蓋賓位在西階西南據注主人酬賓賓在左其
處所俱在賓位之東南也賓坐取觶疏謂薦東西面
蓋賓拜處本在其位故西面鄉席取觶還就其位東
面拜也 揖復位教謂主人復阼階下西面位蓋賓
還東面則已在位不必重言復位也主人復位亦當
西面鄉賓揖乃東面還復西面位

主人獻兄弟衆兄弟圖

欽定儀禮義疏

欽定儀禮義疏

三五



案此言獻長兄弟故用爵其在阼階上如賓之在西階上也亦洗及獻者東南面受者西北面兄弟拜于左主人拜于右當與獻賓同注謂亦有薦盥設于位疏謂初薦脯醢于阼階上祭訖乃降設于下位是也其衆兄弟如衆賓則設于其位也今依經以如字括之其設薦俎當依注私臣說教以為公有司者誤

說詳

獻賓今依經闕之 下記私臣獻次兄弟升受降飲又

少牢主人降洗升獻私人于阼階上拜于下升受主

人答其長乃降坐祭立飲不拜既爵今並詳之其薦
俎說詳上

案旅酬自賓取解酬長兄弟始無奠爵自賓弟子兄弟弟子各舉解始今合兄弟弟子舉解于長兄弟三節為一圖者蓋舉解亦旅酬之始其祭胙庶羞作止爵又旅酬時並行之節故以旅酬及無奠爵槩之旅酬之節三兄弟弟子舉解于長兄弟一也賓取主人所奠解酬長兄弟及長兄弟酬衆賓衆賓及衆兄弟交錯以辯二也長兄弟取兄弟弟子所奠解酬賓如賓酬兄弟之儀則亦有賓酬衆兄弟衆兄弟及衆賓

交錯諸節三也經第言無算爵其節未詳賓弟子兄弟弟子之解特始事耳然亦無算爵節內事則無算爵之節凡二也舉此五節分行各載之蓋庶幾其不混云 兄弟弟子舉解于長兄弟位本在阼階因此解為旅酬之始特借中庭列之其弟子舉解為無算爵之始並附列于末庶閱者便焉 經言賓酌于其尊今依注酌于長兄弟之尊而不予賓尊者疏所謂自飲酌已尊酬人酌彼尊也從之 賓長既酌東面

送解也長兄弟應西面迓受蓋近立位相授受也

賓弟子兄弟弟子凡三復位據疏則復初位者即中庭舉解之位也舉解者復位及弟子復其位則弟子本位也其位當各在其長之南蓋東西面之末位耳

經言舉解者復位答拜又曰長皆揖其弟子弟子皆復其位非復也蓋舉解者既復位又違其位答拜故長仍揖之復位耳宗人告祭齊當在賓西北本位詔之記宗人獻與旅齒于衆賓又佐食于旅齒

于兄弟今並載之宗人公有司故門西北面佐食私
臣故門東北面

案記言尊兩壺于房中西墉下南上內賓立于其北
東面南上宗婦北堂東面北上注謂中房而北為北
堂即所謂房中半以北也一南上一北上明不相統
經言兩壺則內賓宗婦各一壺矣教謂南上者以
其先酌在南者又疏謂內賓為姑姊妹宗婦為族人
之婦則尊內賓而上之可知壺在西墉而內賓立于
其北則尊于南壁為近與西北之洗篚相值主婦南
面于北堂則注所謂宗婦統于主婦也 經第言主

人獻內兄弟注以兄弟為內賓宗婦則當辯獻之酢
則惟于長耳旅酬之節當自主婦始其儀與賓及兄
弟等

教說及案
附經詳之

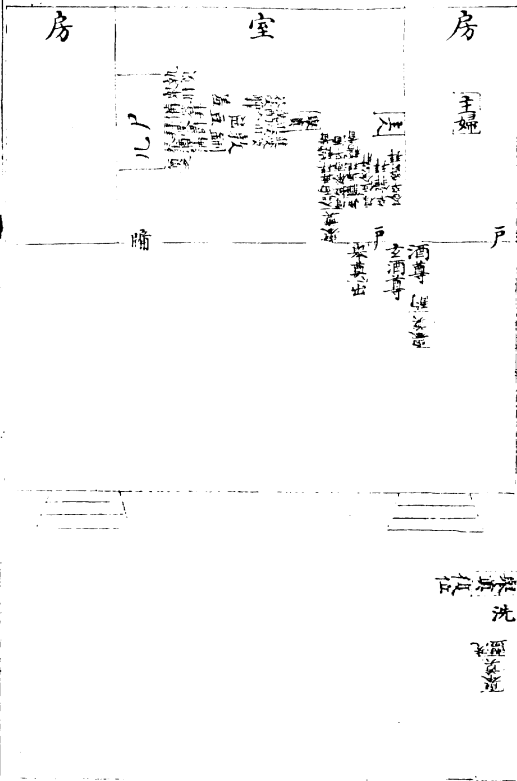
以經無文並闕之

嗣 舉 奠 圖

欽定儀禮義疏

卷之三

三



洗
盥

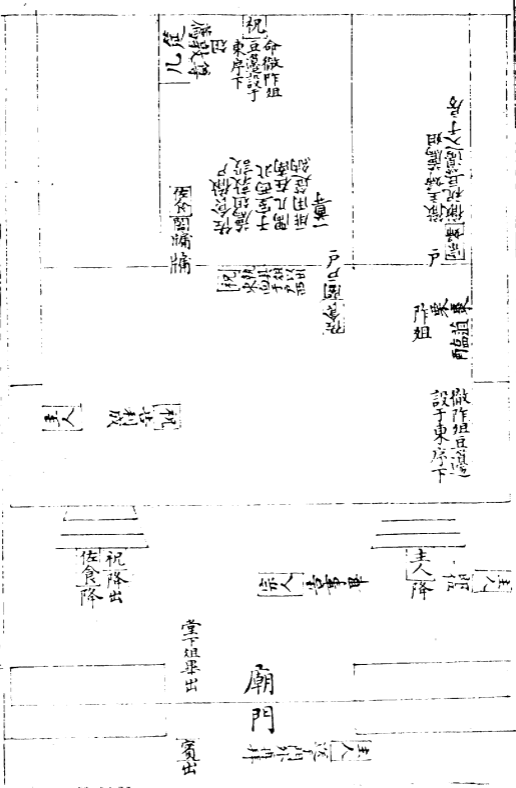
案經先言嗣舉奠繼第言舉奠而不言嗣蓋即以舉奠名嗣也舊圖或言嗣或兼言嗣舉奠俱未協今並依經文改舉奠 嗣位無明文據上子姓位在主人後則阼階東南也 言進則離其北面拜位進筵前受之乃復位拜也曰坐飲卒解此教所謂亦異其室中之禮 經凡三復位其二則室中拜位其一則阼階東南立位也今分別載之主人尚室中西面者以獻內兄弟後已復位也

案舉奠立長兄弟之上教據下舉奠入室而知是也
兩養拜其面向無文據酢主人上養即位坐答拜
則亦席上各如其面也 主人受爵乃言上養即位
注言受爵戶內則入戶即東面授主人西面拜後遂
迓受也 將祝主人西面再拜則拜皆西面 注引
舊說謂主人北面授下養爵則上養可知教謂酌下
養亦東面非也 祝釋辭準饗及祝例亦西面在主
人之左

徹 俎 改 設 圖

欽定四庫全書

欽定儀禮義疏



案士虞禮徹祝與贊並為之此祝命徹即出立戶西
惟佐食及宗婦徹之其禮之異者與 士虞禮祝薦
席徹入于房此第言祝徹豆邊而不言席且主人阼
席在室亦應與阼俎並徹也 主婦薦俎本在房經
亦曰徹則不復置于席前其席亦應並徹舉奠養後
其簋鉶亦當于此徹之也以經無文並闕之 養時
言分簋此又言敦蓋席前本有黍稷二敦上注既以
所分者為黍敦則此為稷敦也尊本在室曰納者謂

由東北而置之西北猶之納耳二尊一為酒一為玄
酒教氏知此為酒尊者以玄酒本不用也 堂下俎
如賓衆賓兄弟有司羣執事皆是賓固歸俎衆亦自
徹要知皆徹而出也今第依經載之不敢多贅 舊
說以此為陽厭今依教氏本改之

案經第言主人即位于廟門外東方又言牲北首東上而未詳其所今牲在鼎南主人牲北南面者以特牲禮為準也特牲三鼎牲魚腊皆有爨其爨凡三此五鼎當有四爨四鑊豕膚同鑊而經乃第言羊鑊豕鑊者魚腊爨及鑊統于羊言羊鑊則羊北魚魚北腊可知五鼎之面各隨其爨設之所謂羊鑊以西者蓋以羊為節謂設三鼎自羊鑊之西以次北陳其在魚腊爨之西者皆自羊鑊始注所謂魚腊從羊也 經言概

匕俎注謂皆陳之而後告絜據士喪禮爨在門西俎
匕在西塾西則爨北也此亦宜然故合甑甗匕敦各
置之所概爨之北云 經先言饌豆邊筐于房中放
于西方又云改饌豆邊于房中南面如饋之設則其
初本自東墉下向西陳之後言改饌南面而不言其
所則亦東墉下南面放于西如饋之設則亦韭菹在
南醯醢在北葵菹在北羸醢在南也今以一豆概之
其鉶在豆西邊在鉶南其設蓋亦如饋云 經初言

勺爵觚解實于篚此東堂下所概者也又言饌豆邊
篚于房中後改饌房中不言篚惟洗東則有篚又據
下主婦獻尸及祝佐食皆有司贊者取于下篚以授
之又據獻祝主婦洗于房中獻佐食畢主婦受爵入
于房注謂奠于內篚則有內篚亦有內洗改饌不言
篚蓋省文耳但內篚無爵盛勺爵觚之篚則在南洗
之西也又下士盥舉鼎教氏謂士盥于外則門外又
有洗矣又正祭時上佐食取羊鉶下佐食取豕鉶皆

在房中則房中有鉶準之特牲則鉶次于正豆也今合洗篚及鉶並補之宗人告備經不言面以特牲告濯具準之彼在主人之西南故東北鄉主人此在主人之東南則當西北面告後言退則違其本位進而告之告畢乃復位也特牲言宗人告絜而不言概及陳此言概不言陳及告絜蓋互文見義注所謂概者陳之後告絜也今依注補入大夫階五等考工記賈疏說也士冠禮詳之

案特牲有賓此主人即位不言賓據下宗人遣賓就

主人則亦有賓經文省耳又特牲言士盥出則盥于

門內之洗可知此言士盥舉鼎入則盥在門外故教

氏以為盥于外盥于外則門外亦有洗明矣今並補

特牲主賓皆親舉鼎及匕此經言主人迎鼎則主

人不舉可知且據經鼎俎入設之後始言遣賓盥則

賓亦不舉又可知但經言遣賓就主人皆盥長札則

似主人亦七矣注乃第言賓次賓而不言主人者蓋

據經言主人先入與特牲宗人執畢先入之義同彼入當阼階南面注謂執畢導之此注言主人親臨之則亦當阼階前南面以蒞之而不杝如宗人其執畢與否則經無可考闕之 特牲宗人位在賓西北故遣士盥時東南面命之此宗人在主人東南據下有司徹主人南面三拜衆賓于門東則賓亦在衆賓中皆位于門東北面宗人當阼階前南面命之也 右 乙西面左載北面其說士虞禮圖詳之至經言上利

升羊載右腓下利升豕司士升魚腊膚教以佐食為
賓司士為私人是也今依經載之心舌二以並羊左
而豕右亦教氏說 經佐食遷所俎餘不言遷則所

俎初當序後遷在阼階西也 注以兩端及上為載

之體次疏謂肩膊在上端膊胛在下端教氏所謂前後兩端也

脊脅肺在中蓋亦以體次言而不及腸胃教氏謂肺

下不言腸胃可知又以在上為在右是也又下經言

腊亦進下又言膚亦橫載亦者亦羊豕骨體也教氏

以下為諸體之下謂橫載之以下鄉神蓋俎橫設于
席前以右為上左為下則肩臂臠當橫設于右端膊
胛當橫設于左端其在中者則由脊而肺而腸胃而
脅皆自右而左橫設之所謂體次也

案楊圖以此為陰厭今據敖氏說易之

說詳士虞禮圖

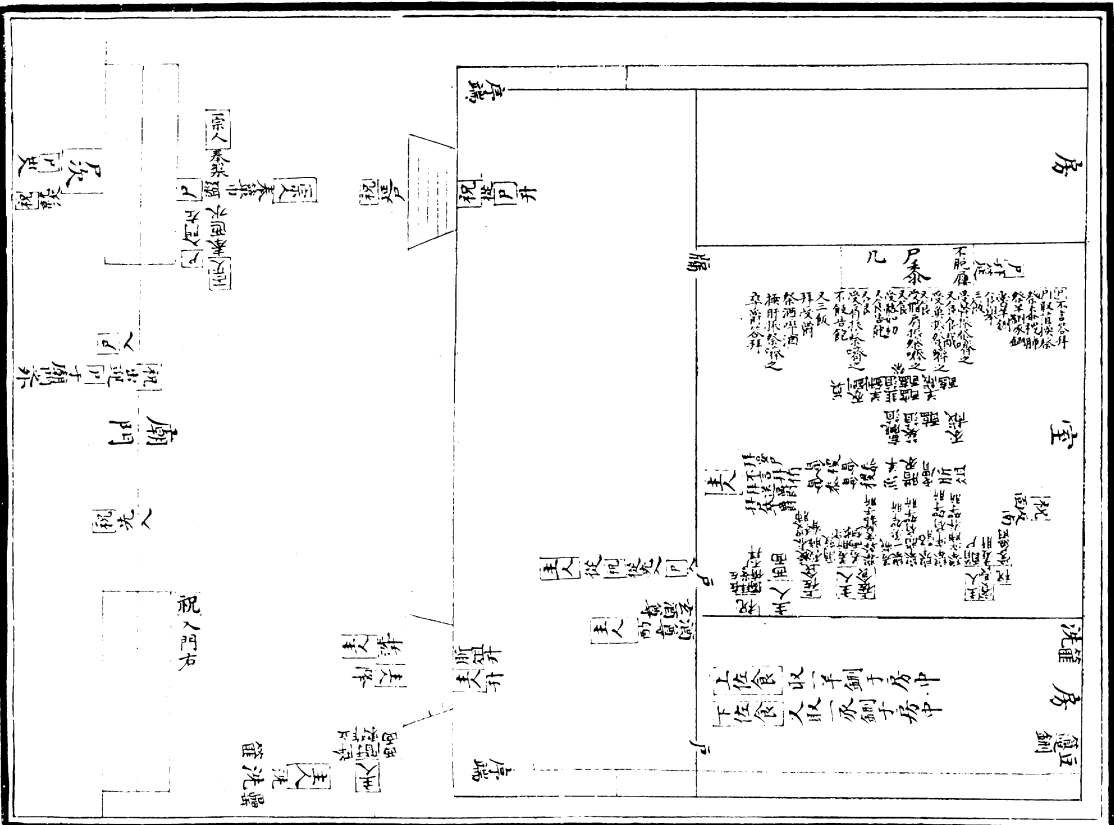
疏云

韭道在南醯醢在北次東葵道道在北羸醢在南則
四豆在席前形如四隅羊豕又在豆東羊南豕北魚
腊又在羊豕東魚南腊北皆二以並膚則特于北也
初二敦黍在羊南稷在魚南又二敦黍在稷南稷在
黍南則四敦在俎南亦形如四隅二以並其西去席
實空二劔之地與特牲禮同彼未迎尸先設兩劔于
豆南在二敦之西祝奠于劔南則與敦不相當也此

經設劔在迎尸之後則未迎尸之前劔尚未設故祝奠不言劔南則其奠北去韭菹亦空兩劔之地以待設劔也 俎皆橫設于席前上右謂前端在右也故圖之諸俎俱右首此俎亦橫設而骨體乃縮于席前且下鄉席者蓋凡骨體皆縮載于俎設之則橫此橫載于俎故設之獨直也下鄉尸者經所謂進下也魚進腴不進下故下不鄉席縮載不橫載故席前獨橫經云敦皆南首蓋以龜首言圖不及繪龜原圖黍

稷字皆南首雖不甚確亦存其意而已從之

迎尸正祭及醑尸圖



案尸次說上特牲圖詳之此大夫禮門外亦應有次
所謂祝就次尸出次則大夫士禮所並有也今補

祝入門右據注以辟尸盥則必尸至于階乃從其後
延之也 教氏謂上云尸入祝從則祝固已入矣此
復云祝先入者明其先于主人則所謂祝從及祝先
入者蓋一事而兩言之以為主人從入之節今合三
者一串載之庶幾祝之從尸而先主人其義自明焉
特牲尸坐乃答主人拜此既拜乃坐教氏所謂變

于士也尸不言則亦不脫屨可知並載之 祝初從

尸入不言面及主人入戶即位則曰祝在左西面拜
妥之後又云祝反南面則始從尸入南面及主人入
將妥尸故轉而西面既妥復南面位故謂之反也

凡擩必于醢肝則擩于鹽此席前止四豆菹醢各二
尸取韭菹辯擩則不過兩醢豆而止經乃言擩于三
豆姑依經存之 主人羞斝俎升自阼階置于膚北
則是親取之阼階西而進之無贊以申其敬也教氏

云胙俎亦橫設之蓋凡俎皆橫此加俎嫌其或變也
故以明之 四瓦豆載醢各二注謂羊載在南豕載
在北教氏謂羊在西列之南豕在東列之北則西第
一列載南醢北第二列醢南載北鄭注所謂絳也

尸受魚振祭加于胙橫之蓋魚本縮載于俎設之則
橫所謂進腴也胙俎橫載設之則縮恐魚亦縮置也
故特明之 特牲卒食佐食盛胙俎釋三个又反黍
稷于其所又尸既祭肝賓降反俎于西塾此經無文

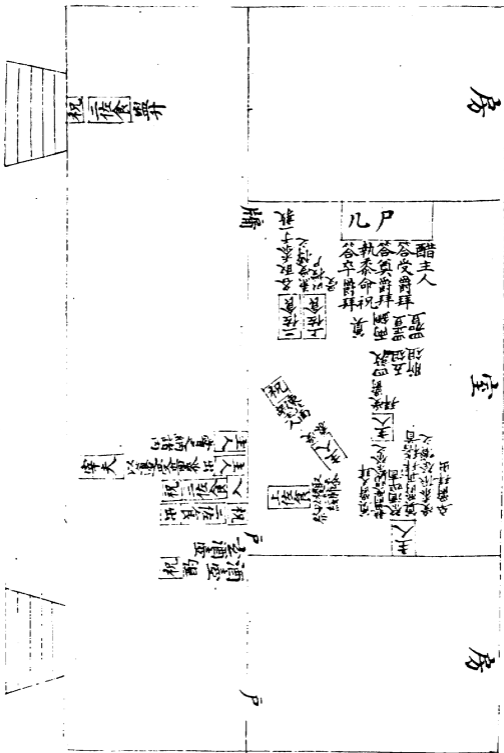
圖亦從其略云

尸 醋 主 人 圖

欽定四庫全書

欽定儀禮義疏

卷



案經言主人拜受爵尸答拜主人西面奠爵又拜教

氏云主人受酢而俠拜大夫禮異也又云初拜固西

面又言之者著受爵而反位也蓋主人先拜于初入

戶之位乃進筵前受爵遂還初位又拜則俠拜皆在

初位惟受爵則進至筵前要之皆西面也今分別詳

之主人受酢不設薦俎及黍稷
肺祭于地二說並詳持牲圖

尸執以命祝祝受

東北面嘏主人于戶西執者搏黍也命者嘏辭也祝

受者合黍與嘏辭並受也下主人受黍當亦兼嘏辭

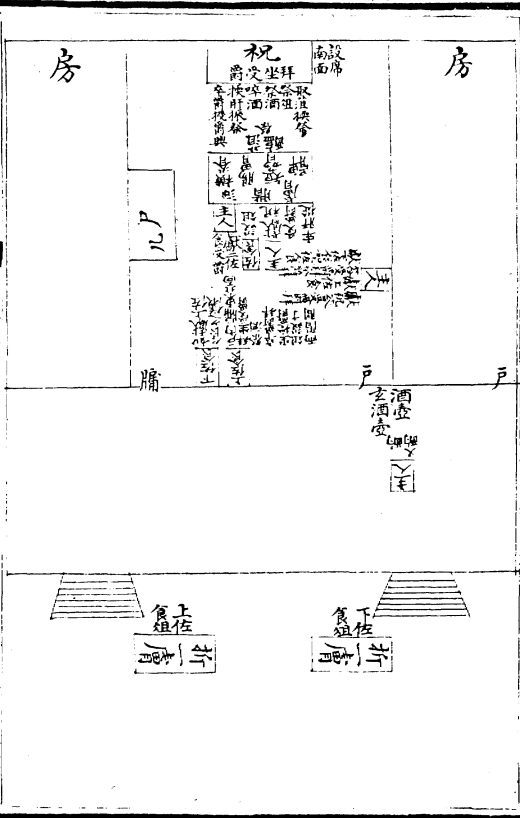
言之今依經從其略云 主人受黍教氏謂少進受之復位則主人當違其位西南面鄉祝迓受也 特牲主人出寫嗇于房祝以籩受嗇此經第言出不言房其授受于室戶之外所謂大夫禮異與今依經文存之

主人獻祝及二佐食圖

欽定儀禮義疏

欽定儀禮義疏

卒



案經言薦而不言其人據下篇主婦獻祝宰夫薦棗
糗故敖氏謂此亦宰夫薦也以經無文闕之尸俎
有肩臂膊胛故前肩後胛脊脅在中之兩端而腸胃
肺處其中象牲體也祝俎止有脊脅髀其體不備惟
前脊後脅及髀腸胃處中以存牲體之意而已膚不
在體解中例須另列故與魚腊為外一行進下橫載
皆如正俎魚亦縮載進腓也祝祭俎而不言振祭
擘之敖氏所謂省文也今從其略焉改肝宰為宰肝

則教氏說也 儀禮室中北面拜皆在戶西此佐食

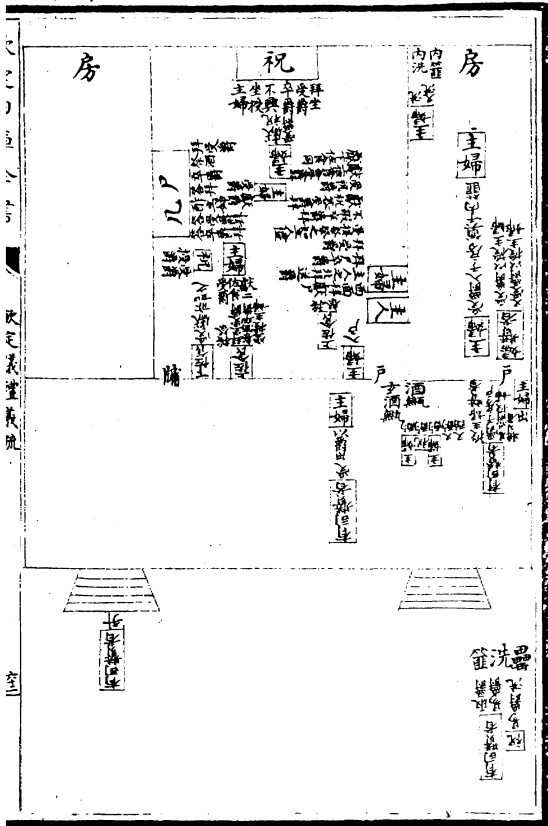
拜受爵獨云牖東是教氏所謂取節于牖見其少西
于他人之北面拜者今移西近牖 祝不拜既爵則

佐食亦如之經乃言佐食卒爵拜故教氏以拜為衍
文今依經載拜字而存教說以正之 特牲獻祝佐

食兩言主人受爵而不言授可知也此經獻佐食言
授不言受獻祝則并不言授要知皆授亦皆受也補
之 特牲佐食薦在東堂俎在階間此佐食俎亦在

階間則亦有薦在東堂可知又主人受下佐食爵亦
應降奠于篚經文並省故亦略之

主婦獻尸及祝二佐食圖



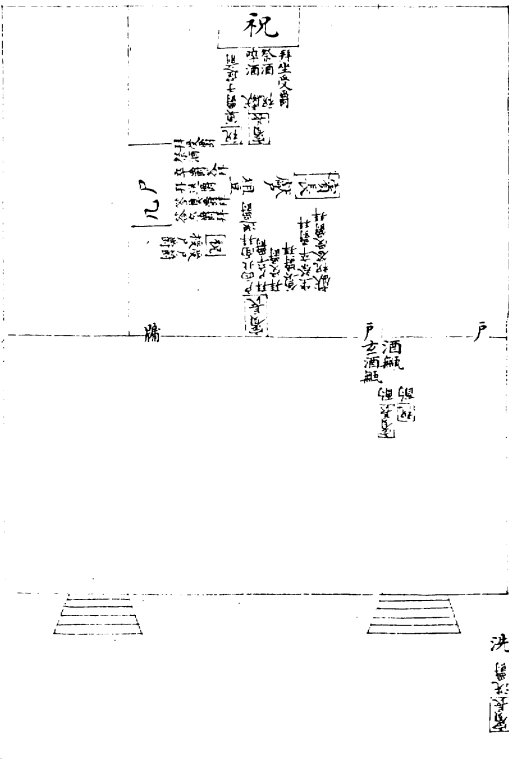
案內篚無爵及獻下佐食畢乃以爵入房奠于內篚
內篚始有一爵獻尸時尚無爵故必贊者取于下篚
以授之經言有司贊者取爵于篚篚在洗西乃不因
便而洗者獻爵者必親致絜也 有司贊者授主婦
贊者于房戶而不言外內東西則是授受于戶間外
不入內不出也 主人獻尸不俛拜受酢俛拜初拜
尸不答又拜乃答之主婦獻尸俛拜受酢不俛拜拜
獻尸答拜送尸不答此其異者今詳載之以見禮之

變云 按祭而無俎豆當亦祭于地也 有司贊者
兩易爵皆與婦贊者相授受獨以爵出戶贊者乃親
授受之教氏所謂變于初也抑或有婦贊者轉相授
受于其間而經文偶未之及與闕之

賓長獻尸及祝圖

欽定四庫全書

欽定儀禮義疏



五

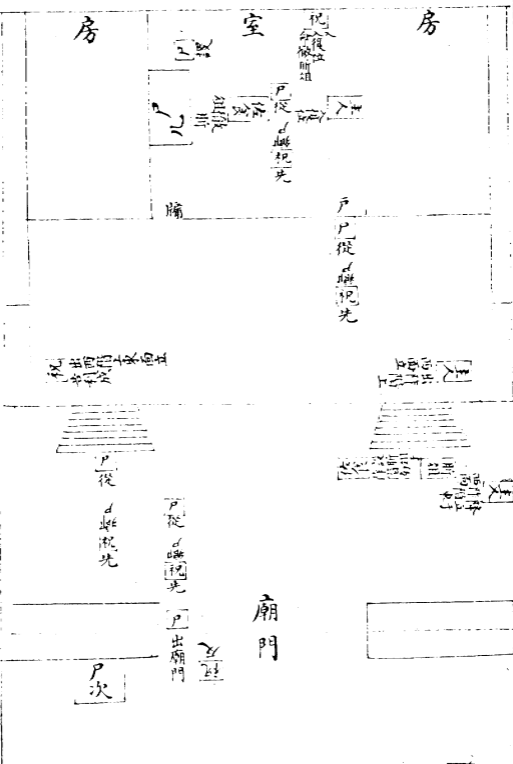
洗

案賓長洗爵獻尸經不言酌可知也補之 特牲三
獻止爵此尸卒爵則不止爵以將賓尸也特牲止爵
故必作止爵然後受酢獻祝此不止爵故酢後即獻
之不獻佐食者注謂將傭尸禮殺教云祝不卒爵故
不及佐食二說相備也祝北面奠爵亦教氏說 此
受酢亦俠拜但主人初拜尸不答又拜乃答此初拜
尸答又拜尸不答為異耳

圖 出 尸 畢 祭

欽定日車全書

欽定儀禮義疏



室

廟門

尸次

尸出廟門

尸視先

尸從尸視先

尸從尸視先

尸從尸視先

尸從尸視先

尸從尸視先

尸從尸視先

尸

尸從尸視先

尸從尸視先

尸

房

室

房

案士虞禮記尸設祝前鄉尸及出戶過主人降階及門皆如之教氏謂此亦宜然補之 又教氏據士冠禮請醴賓賓就次說謂此尸出廟門祝宜告以主人將有事尸于門外次中俟之其說是也今特增次于廟門外云

案經第言上佐食盥升不言三養蓋省文耳故注補之曰三養亦盥升教氏所謂據特牲禮舉奠及長兄弟盥而推之是也今依注補之室中尸只一席經言設對席則東西各一席養者四人二人共一席可知特牲尸出惟徹庶羞此止徹肝俎其餘俱在席前而圖僅載羊俎及敦鉶者據見于經者言之也四養東西面各二主人西面拜則雖與東面者相鄉其如西面者何故或疑其拜西面者當轉而東面也

但此本餽神之餘則當以神位為主教氏謂西面三拜者明其不為二人西面而易位拜之其說是也從之 上養興出主人送乃退教氏云出出戶也送送于戶外也退謂上養返于賓位也蓋禮畢惟尸出門俟于次賓皆待事而未出佐食賓長皆執事者獨出門何為故依教氏說載之

迎尸侑圖

有司徹

尊尊

尸席

西面
南面
東面
北面

侑席

西面
東面
南面
北面

井
井
井
井
井
井
井
井
井
井

主人
主人
主人
主人
主人
主人
主人
主人
主人
主人

埽堂

宗人戒侑

宗人戒侑
宗人戒侑
宗人戒侑
宗人戒侑
宗人戒侑
宗人戒侑
宗人戒侑
宗人戒侑
宗人戒侑
宗人戒侑

井
井
井
井
井
井
井
井
井
井

廟門

宗人戒侑

尸次

井
井
井
井
井
井
井
井
井
井

宗人戒侑

宗人戒侑
宗人戒侑
宗人戒侑
宗人戒侑
宗人戒侑
宗人戒侑
宗人戒侑
宗人戒侑
宗人戒侑
宗人戒侑

宗人戒侑

初如外
初如外
初如外
初如外
初如外
初如外
初如外
初如外
初如外
初如外

井
井
井
井
井
井
井
井
井
井

案經言攝酒而不言設尊則仍故尊也又言燹尸俎

則仍燹于雍爨也

今補雍爨于門外

諸俎無腊而有膚經云

無腊與膚者蓋此不用腊膚則附于豕鼎故無膚腊

二鼎陳三鼎言如初則亦如正祭時初陳于鑊西卒

升乃加扃鼎陳于門外東方北面北上 正祭有尸

俎有主人主婦俎此又應增侑俎經第言燹尸俎者

據下尸侑主人主婦俎以次而升則其俎亦燹言尸

者統于尊也祝佐食亦有俎不燹及升者以不與賓

禮設于階下之位而已畧之 宗人戒侑注以為南面

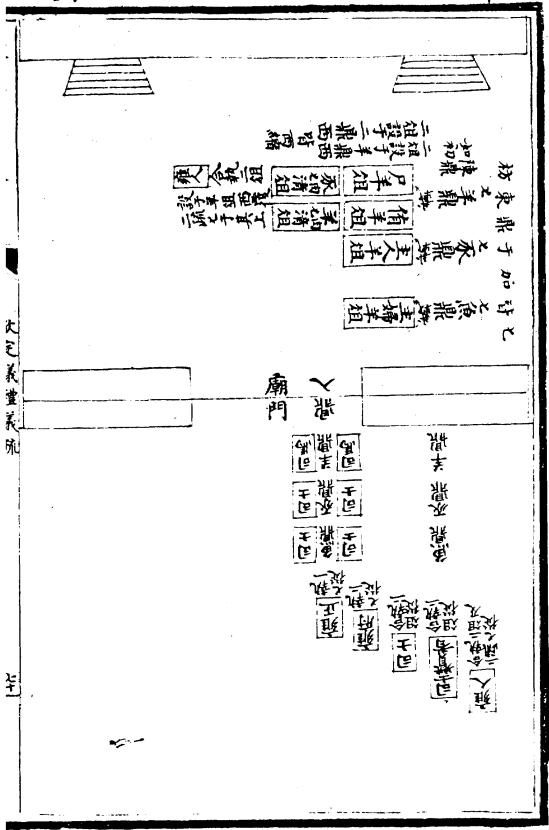
疏謂據下衆賓位在門東北面而言從之 侑出俟

于廟門外面鄉未聞據下尸侑北面于廟門外西上
教氏謂在門外之西則侑亦當俟于門西北面也

儀禮大槩主席皆在東階上介席皆在西階上與序
遠此經主席言東序侑席言西序而無階上之文則
不統于階而統于序蓋入堂深也圖侑席特依經載
之西序下 主人迎尸侑拜登堂拜及答教氏謂皆

再拜蓋尊尸有加禮其說是也今依經載于圖而存其說以明之 賓入門禮必三揖及階又三讓乃升 教氏所謂入門左右少進揖三分庭一在南一在北 各一揖是也 說詳士冠禮 經第言揖讓文省耳補之尸升三等侑從之中等教氏說也

舉鼎設俎圖



大宅義堂義所

案舉鼎不盥賓尸禮畧也儀禮之例舉鼎左右各一人經言司馬舉羊鼎司士舉豕鼎舉魚鼎蓋兩司馬四司士也據下司馬七羊亦司馬載司士七豕亦司士載其義可知矣陳鼎如正祭所謂陳鼎于東方當序南于洗西皆西面東上俎亦西肆也吉禮七者在右載者在左士虞禮詳之三鼎三七七羊豕魚者也四俎尸侑主人主婦之羊俎也羊俎不並設于羊鼎之西而分屬之豕與魚鼎者賈疏所謂欲使三鼎之

前皆有俎也其載之則當各從其鼎矣此羊俎四皆正俎外尸俎有羊七清羊肉清豕七清豕脊清凡五脩俎則豕脊清魚凡二主人俎如尸總十有二俎是皆疏所謂益送往來者且俟時而載故不具列云又三七四俎皆言從雍人二俎不言從亦從可知二疏七言執者則亦雍人并執之也

案經盥洗辭對及授受之文甚畧據教氏謂當如鄉

飲酒禮是也今于尸東北面辭洗主人奠爵西南面

對及主人筵前西北面獻爵尸東南面受爵諸節並

依彼經補之 主婦四豆曰韭菹醢曰昌菹醢注以

朝事之豆言之朝事之豆則韭菹醢昌菹麋藟也

藟蓋醢類故經亦謂之醢今依注改醢醢麋藟云

麴蕢在豆西當外列外列為昌菹麋藟則在麋藟之

西也白黑又為籩之外列則東當俎矣 上正祭牲

體橫載于俎此經復序俎實教氏謂其載與進俎之法皆異于上則皆縮載如常俎也從之 臠前體肫

胙後體是臠貴肫胙賤也正祭曰臠膊胙則臠當在胙前此經退臠在胙下注謂折分以為肉滑俎折則置之胙下宜也故加折字以明之羊肉滑俎同 經言席末坐啐酒坐奠爵拜告旨則啐在席上之末拜告旨則降席也 加俎羊俎在席前其匕滑肉滑及燔三俎進後即以俎退故席前止一羊俎也 主婦

所設豆籩皆出自東房則主婦及婦贊者當有出入
往返之節賓長設羊俎次賓設七俎司馬設清俎皆
取自阼階東則當有升降之節至次賓羞羊燔則取
之內塾升進之既羞乃降反俎于西塾其節見于士
虞禮者甚詳今僅即其見于經者存之餘不多及

授 尸 几 圖

尸几

左于几奠送尸

侑席

夫西向又於几道
是前根於几道
几奠

拜送拜
祭
尸
奠
位

夫
奠
位

夫
奠
位

夫
奠
位

奠位

欽定儀禮義疏

七

案授几及受面位無文教氏謂几自東壁來則當在

阼階東宰西面授主人南面受

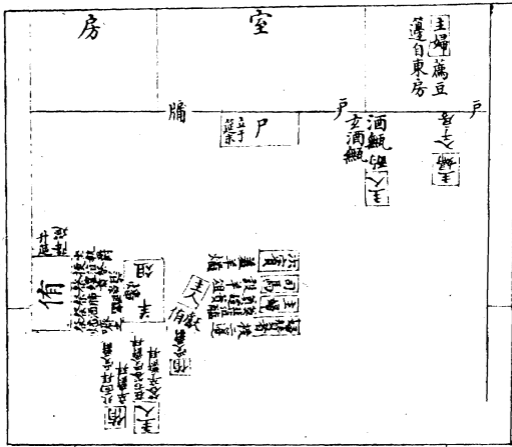
說詳燕禮

經不言宰拂几

闕之 主人授几言筵前而不言面教氏謂聘禮東

西筵受則主人西面尸東面既受乃北面奠之尸兩復位一自從降返一自受几返其拜則答主人拜送也特詳載之

主 人 獻 侑 圖



主婦薦豆
蓬自東房

主人獻

酒餼
人主

尸

牖

房

室

升豆

侑

主人獻

主人獻

主人獻
主人侑

主人獻
主人侑



升豆

主人獻
主人侑

洗

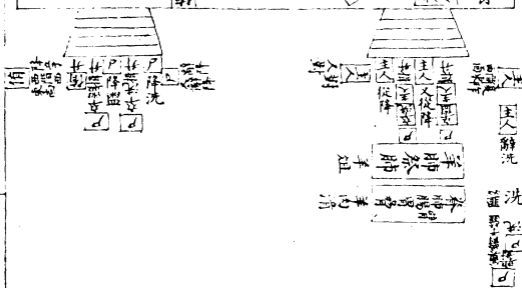
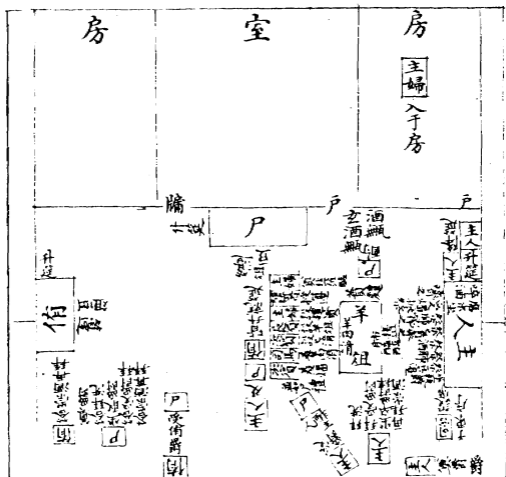
欽定儀禮義疏

案主人獻侑面向未詳教謂主人席前西南面是鄉飲酒獻介之禮也蓋據此經獻侑侑與主人同階而主人在右與彼獻介禮同故于獻時亦以為西南面其說是也由此推之則侑亦北面受爵如介矣惟侑西楹西北面主人在其右與尸位皆統于楹與西階上為不同耳 侑不啐酒教氏謂尸啐酒乃啐酒此無啐則不啐故亦不啐也

尸 酢 主 人 圖

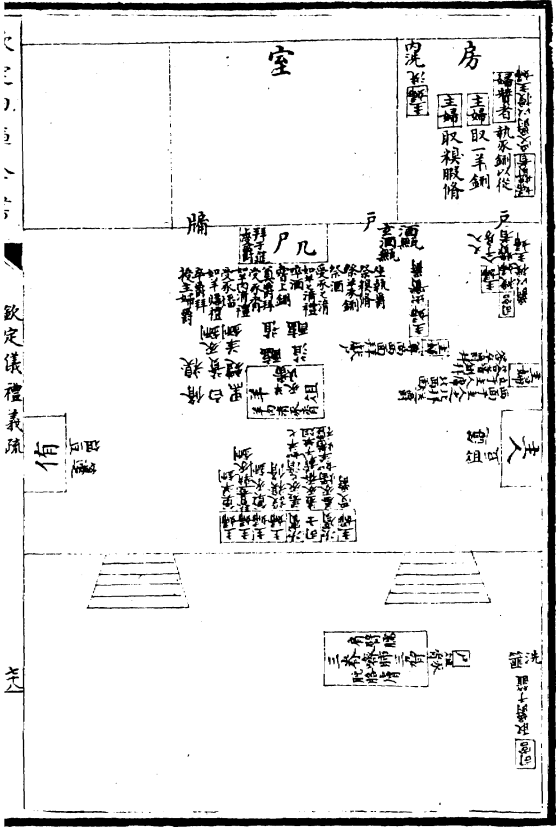
欽定四庫全書

欽定儀禮義疏



案尸受侑爵以酢與正祭禮同其親洗及酌則禮之
異者尸降洗則亦降席矣以經無文闕之 降洗及
盥其辭與對面位未詳教氏謂尸適洗南北面主人
阼階東南面辭洗尸對主人復阼階東西面又云尸
席前東南面獻主人皆準鄉飲酒禮言之其說可從
卒洗卒盥尸主人皆當如鄉飲酒禮有揖升之節
補之 次賓羞燔不言羊可知今依經畧之

主 婦 亞 獻 尸 圖



欽定儀禮義疏

俎豆

卷八

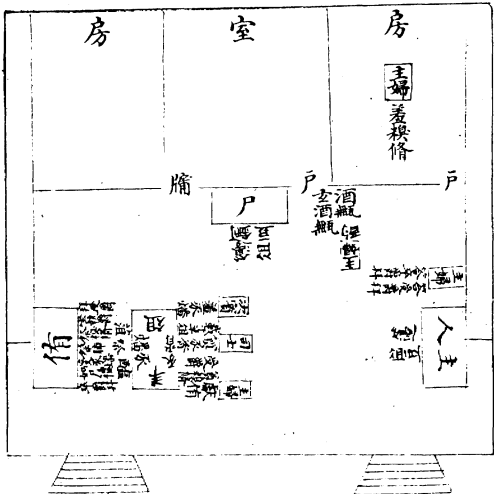
洗 盥 俎豆

尸几 酒几 俎豆

案經言司宮取爵授婦贊者于房東以授主婦蓋房戶外之東也授主婦者蓋婦贊者受爵以授之也今補婦贊者受爵以明之上篇主婦亞獻內篚無爵故有司贊者取爵于下篚及獻佐食畢受爵入房奠于篚則內篚有爵矣此司宮仍取爵于下故敖氏疑有司徹時又反于下篚也闕之禮重迓受此主婦西面拜獻尸拜于筵上受則南面受矣抑或轉東面迓受之與又受爵皆立上篇祝拜坐受爵則坐受也

此尸受時不言坐及薦後乃云坐執爵故教氏謂受爵時立也 又羞俎並云如羊肉清之禮教氏謂如者如其左手執俎左廉以下之儀其異者次賓自縮執匕俎雍人不復授之又次賓司士羞俎俱應有升降之節以經無文並闕之

主 婦 獻 侑 圖



洗

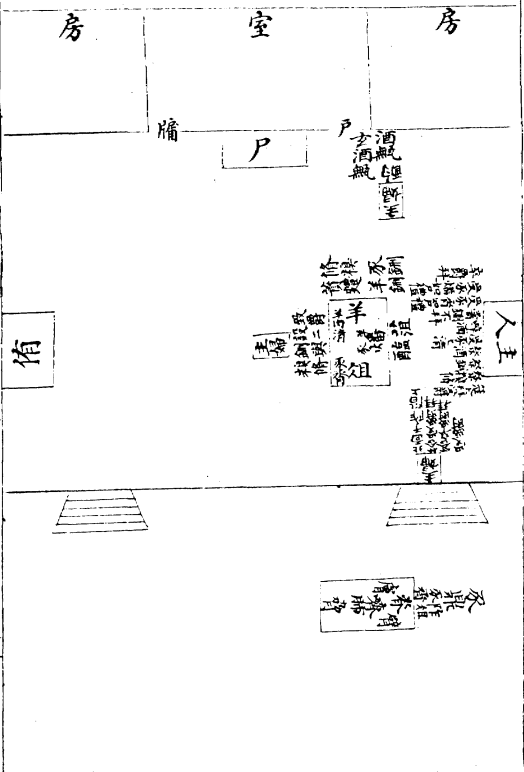
案經第言拜受爵教氏謂亦拜于筵上受不敢異于尸 主婦羞糗脩經雖不言房可知也 上主婦設籩皆有贊此奠糗當亦如之又上皆有釶有清及祭酒之節此俱無文或有疑其省者教氏謂無釶者禮殺上尸祭釶乃祭酒此無釶則不祭酒蓋與上主人獻侑同又謂初主人獻侑無羊清此雖有豕胥亦不用清故並畧之

主 婦 致 爵 于 主 人 圖

欽定儀禮義疏

欽定儀禮義疏

全二



案特牲禮主婦致爵取爵內篚洗酌乃致此受侑爵

但言酌不言洗蓋省文耳又主婦設二鉶二邊亦應取之房中有贊又肝燔俱當祭且噉今並依經闕之

教氏謂主人筵上受因尸禮也主婦北面答拜放室中之儀也與主人行禮故亦得獨拜于阼階上致爵亦筵南北面者準上亞獻主婦在筵左西面彼席南鄉此席西鄉則南為左也二鉶二邊經第言如尸禮而未詳其所教氏謂二鉶羊在菹北豕在羊北二

籩糗在麴北脩在蕢北蓋亦準之尸席之設也從之
經言拜啐酒疏謂啐酒之上無拜字有者衍字故
從刪

尸 酢 主 婦 圖

欽定四庫全書

欽定儀禮義疏

房

室

主婦

主婦立于席西

取酒樽於
祭酒樽之
祭酒樽之
祭酒樽之
祭酒樽之
祭酒樽之
祭酒樽之
祭酒樽之
祭酒樽之
祭酒樽之

祭酒樽之
祭酒樽之
祭酒樽之
祭酒樽之
祭酒樽之
祭酒樽之
祭酒樽之
祭酒樽之
祭酒樽之
祭酒樽之

牖

尸几

就筵

酒瓶
戶至酒瓶

祭酒樽之
祭酒樽之
祭酒樽之
祭酒樽之
祭酒樽之
祭酒樽之
祭酒樽之
祭酒樽之
祭酒樽之
祭酒樽之

人生

主人入主

主婦
主婦
主婦

有

就筵
主婦
主婦
主婦
主婦
主婦
主婦
主婦
主婦
主婦



祭酒樽之
祭酒樽之
祭酒樽之
祭酒樽之
祭酒樽之
祭酒樽之
祭酒樽之
祭酒樽之
祭酒樽之
祭酒樽之

祭酒樽之
祭酒樽之
祭酒樽之
祭酒樽之
祭酒樽之
祭酒樽之
祭酒樽之
祭酒樽之
祭酒樽之
祭酒樽之

有

三

案尸受爵面位未詳據主婦在主人筵南受爵應轉西行尸降筵受爵東鄉當東西迓受于楹間也尸

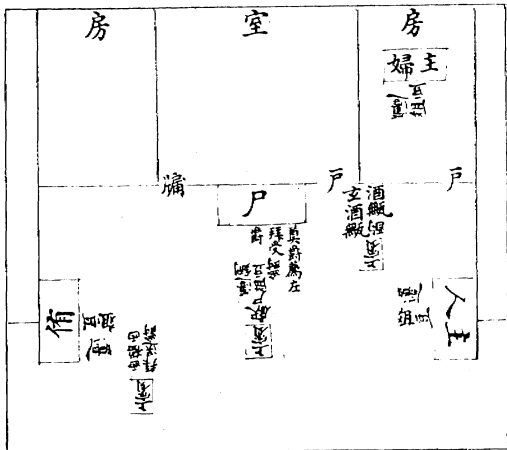
不辭降禮殺也主人不辭洗以其為主婦洗故與婦人不降堂故昏禮舅降洗婦辟于房此尸降婦入房亦此義也但儀禮凡盥洗從降者主人在阼階東西面賓在西階西東面此獨云主人洗東北侑西階西南與諸禮不同故敖氏疑其誤也闕之主人卒洗揖尸侑升則尸侑亦當揖也以經無文故從其畧

主婦西面受爵經不言尸教氏謂尸就主婦西面位
酢之則尸當東面以便迎受也

上賓三獻尸圖

欽定四庫全書

欽定儀禮義疏



洗禮義疏

案尸拜受教氏謂亦拜于筵上蓋準上文而言從之
尸奠爵蓋即特牲禮三獻止爵之意至下主人獻
私人後尸乃自作之也但據鄉飲酒記云凡奠者于
左將舉于右此將舉之爵乃不奠于右而奠于左故
或有疑左為右字之訛者據教氏云不奠于右為妨
往來及行禮也于理或然今依經載之

案鄉飲酒禮主人酬賓取爵于上篚比堂上無篚則適洗取爵乃洗也又彼主人降洗賓從降主人即于階前奠爵辭降此云奠爵于篚辭則至洗南乃辭也時尸在階前則主人當西北面辭尸東南面對至辭洗則尸亦少進東北面當洗之西南主人對則西南面並如鄉飲酒矣 初卒洗言主人揖升而不言尸又卒洗主人及尸皆不言揖要之皆揖也又教氏謂尸階上拜乃進受之而反位主人既答拜尸乃進北

面奠爵薦左其說是也今第即經所見者存之餘可
推類而得焉 儀禮之例凡酬爵皆酬者自奠于薦
右受酬者重奠于薦東而無授受之節此經言受爵
教氏所謂大夫禮異也但尸受爵未詳其所教氏謂
主人北面于席前則亦與鄉飲酒酬賓等耳尸受爵
亦當南面迓受也 教氏以上薦左為醢東此左為
昌本東蓋二豆俱所謂薦也若然則豆與爵間設矣
從之

案宰夫羞房中之羞則私人也故掌內羞教氏謂司士亦私人乃掌庶羞于外則私人中又有別矣庶羞馘醢之類據內則下大夫十六豆上大夫二十四豆不勝詳也房中之羞注謂其籩則糗餌粉飡其豆則飽食糝食蓋據周禮籩人言特此四物而已今依經畧之據上篇馘醢在左故此經庶羞亦在左左者醢左也此經糗脩在右故此內羞亦在右右者籩右也

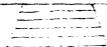
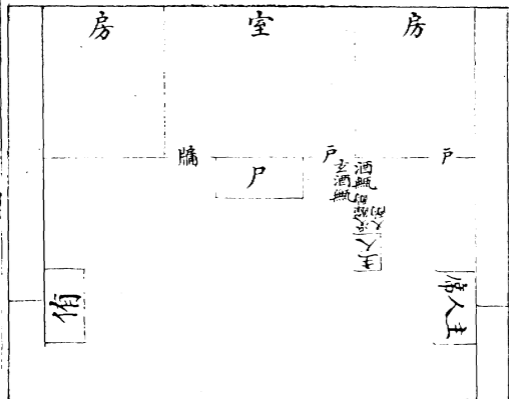
案鄉飲酒禮主人獻介則賓降獻衆賓則賓介皆降
此主人降尸侑不降尊也燕禮士位西方既獻乃即
位于東此賓及衆賓皆在門東既獻乃即位于西惟
特牲賓有定位則大夫儀多異于士而燕為君禮又
異于大夫要之西方固賓之正位也上賓一人衆賓
不一不勝載也今以一衆賓槩之長賓在衆賓中
以三拜旅之如鄉飲酒衆賓禮不別之者蓋此以尸
為重侑次之則尸侑視賓介長賓亦視衆賓矣其辭

洗面鄉未詳教氏以為北面蓋由門東北面位少進也宗人兩升長賓亦教氏說初賓在門東則宗人當阼階前南面後在西方則當西階前西面也 宰夫贊主人酌則自主人親酌獻賓及自酢之外皆宰夫酌以授主人也又教氏據經言衆賓薦俎設于其位謂每獻設之二者其節過繁依經文畧之

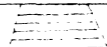
主 人 酬 賓 圖

大正日事全書

欽定儀禮表疏



主人
大降



主人
大降

主人
大降

主人
洗爵
洗
主人
大降

主人
大降

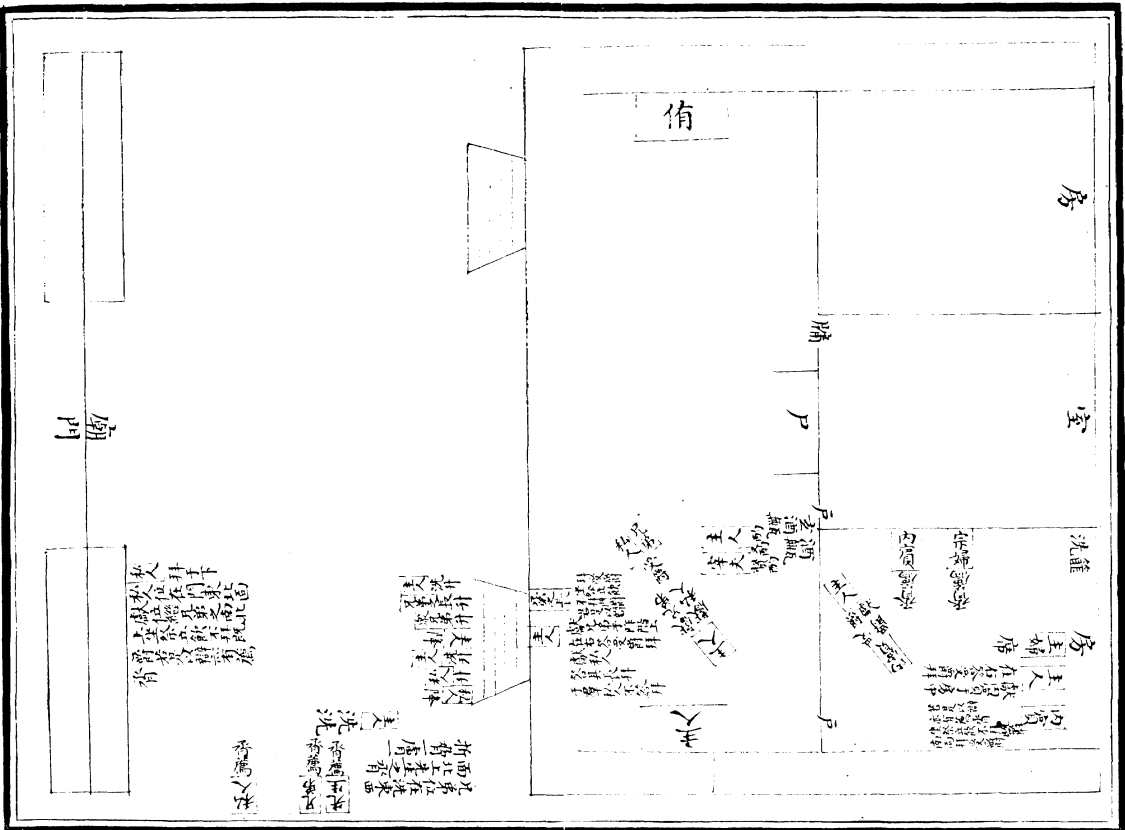
主人
大降

主人
大降

案特牲兩階東西各兩尊故主人酬賓親酌無贊此
宰夫洗觶升授者蓋亦上經贊酌之意大夫禮異也
主人在堂手有酢爵必以觶升者酬不用爵也主
人受觶酌則宰夫以爵降奠于下篚矣以經無明文
姑從其畧 主人升酌復位注不加詁教氏謂此時
當西面乃云復位未詳以上下經文準之賓主本北
面並立拜亦如之下賓拜受主人拜送後乃云賓西
面奠爵則授受皆在拜位東西相迓然賓必拜而後

受則自當復于拜位不必執解西面鄉賓本位也
上三獻奠爵蓋暫奠而即作此酬賓之奠下旅酬舉
之乃俱奠于薦左豈果如教氏恐妨往來之說與姑
依經載之

主人獻兄弟內賓及私人之圖



案楊氏本獻兄弟為一圖獻內賓及私人為一圖今以禮節無多故合三者為一 特牲獻長兄弟如賓禮獻衆兄弟如衆賓禮則猶別其長也此經但言獻兄弟而不殊其長薦俎並設于其位教氏所謂大夫禮異也又據此經言先生之胥折脅一膚一則長與衆又未嘗無少別今特分先生及衆兄弟為二位以明之 上獻衆賓宰夫贊酌此獻衆兄弟當亦如之注謂宰夫不贊教氏謂此不言宰夫贊酌上獻衆賓

不言升受爵而設薦胥其禮同故互文以相足二說
不同今從教說補宰夫

教氏每獻薦諸其位說見特牲

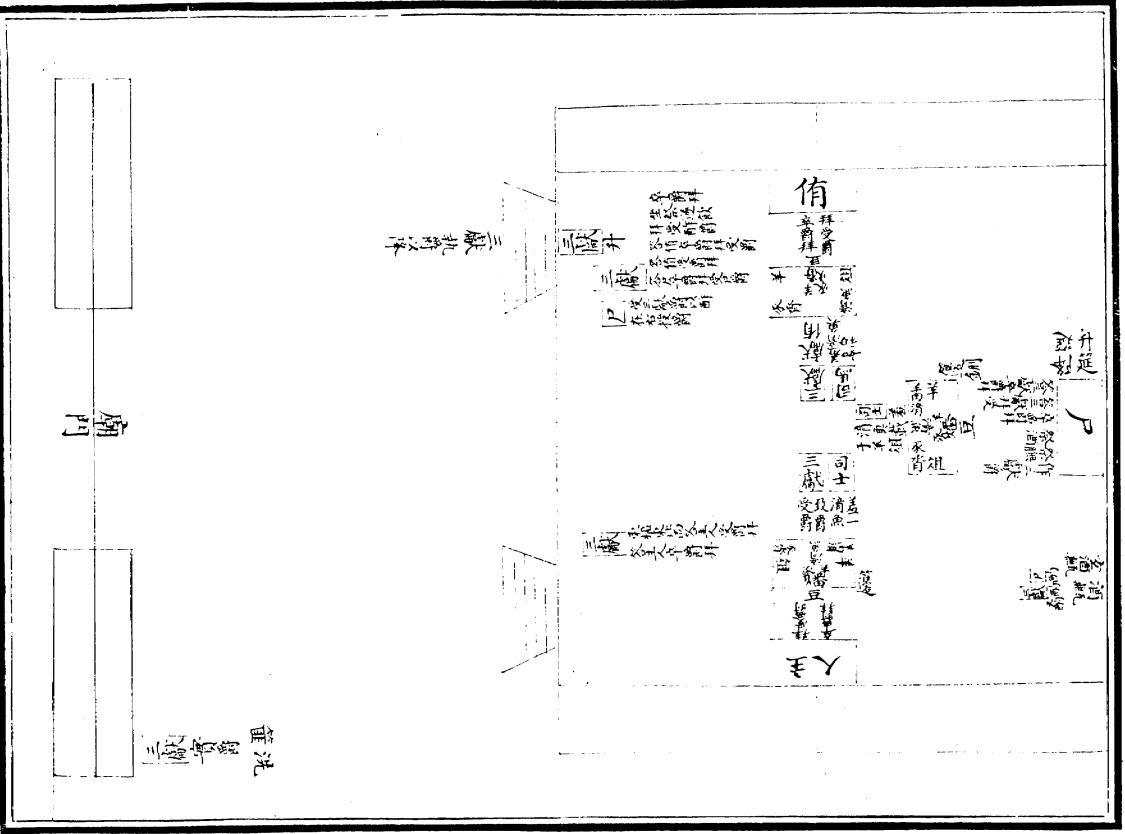
特牲獻內兄

弟主人西面答拜教氏謂西北面獻之又彼記尊兩
壺于房西墉下內賓立于其北東面南上宗婦北堂
東面北上賈疏云受爵亦南面拜此注不分南北位
經又言主人東面拜于其位教氏又謂獻之蓋東北
面則內賓當西南迓受也又教氏云獻內兄弟主婦
席東鄭注引特牲記云內賓立于房中西墉下東面

南上宗婦北堂東面北上其說皆合從之 獻私人
降洗教氏所謂重獻禮也階上之面位無文教氏請
獻亦西南面于東楹東而拜于其右則亦與衆賓同
也私人位在門東北面則亦在衆賓中既獻則易位
兄弟之南

--	--	--	--	--	--	--	--	--

尸 作 止 爵 及 獻 酢 圖



三獻井

三獻井

侑

拜爵

升延

尸

廟門

三獻

三獻

爵豆

人主

爵豆

洗
篚
三

案特牲三獻作止爵此尸自作之教氏謂三獻于是
升立于西階上尸乃舉爵不待獻者作之亦異于士
若然則三獻本以作止爵升尸既自作則當待事于
西階上北面以下有答拜受爵及獻侑受酢諸節故
也補之 教氏云不言左執爵與興坐如上禮可知
上謂獻尸之節也由此推之則尸亦拜于席 儀禮
凡卒爵即言奠爵拜此卒爵下乃間以司士奠俎載
俎及執俎以降之文然後言奠爵拜教氏所謂尸執

虛爵待執俎者降而後拜也據上司馬載羊俎亦司馬設之清俎亦然餘俎皆司士此經乃言司馬故教氏謂司馬當作司士其說是也今圖依經作司馬而存是說正之 致主人爵而不致主婦蓋主人不致故也拜于東楹之東則教氏所謂辟尸耳 特牲三獻作止爵尸卒爵即酢賓此俟賓獻侑及致爵主人而後酢者上初獻亞獻酢皆在獻侑之後此亦然也尸在其右教氏云並授也並授而不同面拜遠辟主

人其說是也酢畢則尸復位矣今依經畧之

案特牲無舉觶之節以正祭尸尊不與旅酬此賓尸

故以鄉飲酒賓禮行之至無算爵始不與也尸薦東

本一爵一觶爵則三獻所奠觶則主人酬尸所奠也

三獻之爵上既作之後已實于下篚則席上尚有奠

觶此復使二人舉觶為旅酬始者以酬酒不舉也

二人無堂上位經言反位蓋即西楹西北面東上之

立位也鄉飲酒舉觶者奠觶此言受爵及侑奠亦禮

之變侑東面右在南教氏所謂糗南也尸遂執觶

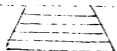
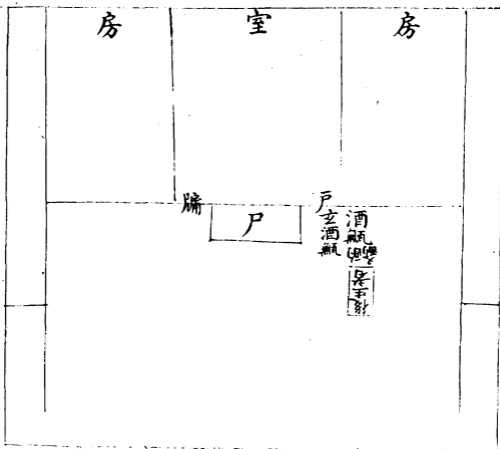
以興教氏謂羈者亦執觶以坐而俟是已要之尸侑
拜受爵無興坐之文至此始言興則皆拜于席上坐
受之也 經言尸北面于阼階上主人在右蓋並立
于階上與鄉飲酒賓酬主人之禮同是注所謂禮殺
也經言北面教氏謂尸東面授之如特牲賓兄弟旅
酬之儀者北面者拜位亦立位其授受則尸東面主
人西面以主人在尸之東也由此推之則西階上旅
酬酬者在東受酬者在西凡授者皆西面受酬者皆

東面也今並依經文畧之 主人復筵升長賓以長
賓位在堂下注謂贊升長賓依敖氏作宗人為是
私人相酬言卒飲者實爵則卒飲者亦私人也私人
位門東北面注謂末受酬者雖無所旅猶飲則卒飲
者亦飲而後實爵也亦北面飲者如堂上之禮

圖 解 舉 生 後 弟 兄

大 正 十 年 十 月 十 日

欽 定 儀 禮 義 疏



又 降
後 生 者
升 升



後 生 者
升 升

後 生 者
升 升

後 生 者
升 升

後 生 者
升 升

後 生 者
升 升

後 生 者
升 升

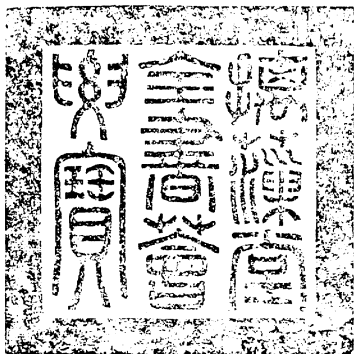
後 生 者
升 升

案教氏謂此後生舉觶與主人酬賓之儀畧同似有為主人酬長兄弟之意則此所謂長即特牲禮所謂長兄弟此所謂後生即特牲禮所謂兄弟弟子也特牲云兄弟弟子舉觶于其長如主人酬賓儀又尸侑及賓俱有獻有酬而兄弟獨無酬則以後生補酬禮所不及于理為合後生北面長在其左則並立于階南奠爵之拜且答皆北面也下拜受于其位則西面故舉爵者亦東面答之 經云爵止不言奠爵之所

教氏以為薦左蓋亦準主人酬賓之節也從之



欽定儀禮義疏卷四十八



覆校官監丞 臣侍 朝

校對官中書 臣朱 炘

謄錄貢生 臣陳 昌敬

繪圖監生 臣李 鈞

財團
法人

佛陀教育基金會

釋淨空

著