

摘藻堂四庫全書薈要

集部

欽定四庫全書薈要

集部

御選歷代詩餘卷四十二

詳校官編修臣汪鏞

欽定四庫全書薈要

御選歷代詩餘卷四十二目錄

六十二字

漁家傲

晏殊

十三首

范仲淹

歐陽修

二十七首

王安石

二首

張先



蘇軾 五首

蘇轍

陳師道

李之儀

毛滂 三首

朱服

晁沖之

葛勝仲 二首

周紫芝 五首

謝逸

周邦彥 二首

曹組

呂渭老

陳與義

張元幹 三首

張鎡

程垓

李石

王千秋

陸游

危稹

黃銖

毛幵

盧祖皋

李昴英

方千里

二首

陳允平

張炎

二首

石孝友

二首

陳襲善

丁義叟

李清照

二首

段克己 三首

歐陽元功 十二首

楊慎

吳子孝 三首

張縉

周用

王錫爵

張大烈

吳易

徐媛

前調

又一體

杜安世

選歷代詩餘卷四十二目錄

欽定四庫全書薈要卷二萬七百二十

集部

御選歷代詩餘卷四十二

六十二字

漁家傲

一名綠蓑令雙

調六十二字

漁家傲

晏殊

畫角聲中昏又曉
時光只解催人老
求得淺歡風日好
齊揭調神仙一曲漁家傲
綠水悠悠天杳杳
浮生豈得長年少
莫惜醉來開口笑
須信道人間萬事何時了

前調

荷花詞
十二首

晏殊

荷葉荷花相間鬪紅嬌綠掩新妝就昨日卜池踈雨後
鋪錦繡行人過去頻回首倚徧朱闌凝望久鴛鴦浴
處波紋皺誰喚謝孌斟美酒縈舞袖當筵勸我千長壽

前調

晏殊

荷葉初開猶半卷荷花欲折鬚微綻此葉此花真可羨
秋水畔青涼織映紅妝面美酒一杯留客宴拈花摘
葉情無限爭奈世人多聚散頻祝願如花似葉長相見

前調

晏殊

楊柳風前香百步盤心碎點真珠露疑是水仙開洞府
妝景趣紅幢綠蓋朝天路小鴨飛來稠鬧處三三兩
兩能言語飲散短亭人欲去留不住黃昏更下蕭蕭雨

前調

晏殊

葉下鷓鴣眠未穩風翻露颭香成陣仙女出遊知遠近
羞借問饒將綠扇遮紅粉一掬蕊黃霑雨潤天人乞
與金英嫩試折亂條醒酒困應有恨芳心易盡情無盡

前調

晏殊

晝畫溪邊停彩舫
仙娥繡被呈新樣
颯颯風聲來一晌
愁四望殘紅片片隨波浪
瓊臉麗人青步障
風牽一袖低相向
應有錦鱗閒倚傍
秋水上市時時綠柄輕搖颺

前調

晏殊

宿蕊鬪攢金粉
閨青房暗結蜂兒小
斂面似啼還似笑
天與貌人間不是鉛華少
葉軟香清無限好
風頭日脚乾催老
待得玉京仙子到
剛向道紅顏只合長年少

前調

晏殊

臉傅朝霞衣翦翠重重占斷秋水一曲採蓮風細細
人未醉鴛鴦不合驚飛起欲摘嫩條嫌綠刺聞敲畫
扇偷金蕊半夜月明珠露墜多少意紅腮點點相思淚

前調

晏殊

越女採蓮江北岸輕撓短檣隨風使人貌與花相關豔
流水慢時時照影看妝面蓮葉層層張綠繖蓮房箇
箇垂金盞一把藕絲牽不斷紅日晚回頭欲去心撩亂

前調

晏殊

粉面啼紅腰束素當年拾翠曾相遇密意深情誰與訴
空怨慕西池夜夜風兼露池上夕陽籠碧樹池中短
檝驚微雨水泛落英何處去人不悟東流到了無停住

前調

晏殊

幽鷺慢來窺品格雙魚豈解傳消息綠柄嫩香頻采摘
心似織條條不斷誰牽役粉淚暗和清露滴羅衣染
就秋江色對面不言情脉脉煙水隔無人說似長相憶

前調

晏殊

楚國細腰元自瘦
文君膩臉誰描就
日夜鼓聲催箭漏
昏復晝紅顏
豈得長依舊
醉折嫩房和蕊
喫天絲不

斷清香透却傍小闌凝望久
風滿袖西池月上人歸後

前調

晏殊

嫩綠堪裁紅欲綻
蜻蜓點水魚游畔
一霎雨聲香四散
風颭亂高低掩映
千千萬
總是彫零
終有限能無眼
下生留戀何似折來妝粉面
勤看翫勝如落盡秋江岸

前調

范仲淹

塞下秋來風景異，衡陽鴈去無留意。
四面邊聲連角起，千嶂裏，長煙落日孤城閉。
濁酒一杯家萬里，燕然未勒歸無計。
羌管悠悠霜滿地，人不寐，將軍白髮征夫淚。

前調

歐陽修

一派潺湲流碧漲，新亭四面山相向。
翠竹嶺頭明月上，迷俯仰，月輪正在泉中漾。
更待高秋天氣爽，菊花香裏開新釀。
酒美賓嘉真勝賞，紅粉唱山深，分外歌聲響。

前調

歐陽修

四紀才名天下重
三朝構厦為梁棟
定策功成身退勇
辭榮寵歸來白首
笙歌擁
顧我薄才無可用
君恩近
許歸田壠
今日一觴難得共
聊對捧官奴
為我高歌送

前調

歐陽修

紅粉牆頭花幾樹
落花片片和鶯絮
絮牆外有樓花有主
尋花去隔牆遙見鞦韆侶
綠索紅旗雙彩柱
行人只得偷回顧
腸斷樓南金鎖戶
天欲暮流鶯飛到鞦韆處

前調

采蓮詞
五首

歐陽修

妾本錢塘蘇小妹芙蓉花共門相對昨日為逢青傘蓋
慵不採今朝斗覺彫零煞愁倚畫樓無計奈亂紅飄
過秋塘外料得明年秋色在香可愛其如鏡裏花顏改

前調

歐陽修

花底忽聞鼓兩漿逡巡女伴來尋訪酒盞旋將荷葉當
蓮舟蕩時時盞裏生紅浪花氣酒香清廝釀花顛酒
面紅相向醉倚綠陰眠一晌驚起望船頭閣在沙灘上

前調

歐陽修

葉有清香花有露
葉籠花罩鴛鴦侶
白錦頂絲紅錦羽
蓮女妒驚飛不許
長相聚
日脚沉紅天色暮
青涼繖
上微微雨早是水寒無宿處
須迴步枉教雨裏分飛去

前調

歐陽修

荷葉田田青照水
孤舟挽在花陰底
昨夜蕭蕭疎雨墜
愁不寐
朝來又覺西風起
雨擺風搖金蕊碎
合歡枝
上香房翠蓮子
與人長厮類
無好意
年年苦在中心裏

前調

歐陽修

粉蕊丹青描不得
金鍼線線功難敵
誰傍暗香輕采摘
風浙浙船頭觸散雙鷓鴣
夜雨染成天水碧
朝陽借出胭脂色
欲落又開人共惜
秋氣逼盤中已見新荷的

前調

七夕
三首

歐陽修

喜鵲填河仙浪淺
雲駟早在星橋畔
街鼓黃昏霞尾暗
炎光斂金鈎側倒
天西面
一別經年今始見
新歡往恨知何限
天上佳期貪眷戀
良宵短
人間不合催銀箭

前調

歐陽修

乞巧樓頂雲幔卷浮花催洗嚴妝面花上蛛絲尋得徧
顰笑淺雙眸望月牽紅線奕奕天河光不斷有人正

在長生殿暗付金釵清夜半千秋願年年此會長相見

前調

歐陽修

別恨長長歡計短疎鐘促漏真堪怨此會此情都未半
星初轉鸞琴鳳管匆匆卷河鼓無言西北眇香蛾有
恨東南遠脈脈橫波珠淚滿歸心亂離腸便逐星橋斷

前調

菊花
四首

歐陽修

九日歡游何處好黃花萬蕊雕闌遠通體清香無俗調
天氣好煙滋露結功多少日脚清寒高下照寶釘密
綴圓斜小落葉西園風嫋嫋催秋老叢邊莫厭金尊倒

前調

歐陽修

青女霜前催得綻金鈿亂散枝頭徧落帽臺高開雅宴
芳尊滿按花吹在流霞面桃李三春雖可羨鶯來蝶
去芳心亂爭似仙潭秋水岸香不斷年年自作茱萸伴

前調

歐陽修

露裛嬌黃風擺翠人間晚秀非無意仙格淡妝天與麗
誰可比女真裝束真相似 筵上佳人牽翠袂纖纖玉
手接新蕊美酒一杯花影膩邀客醉紅瓊共作熏熏媚

前調

歐陽修

對酒當歌勞客勸惜花只惜年華晚寒豔冷香秋不管
情眷眷凭闌盡日愁無限 思抱芳期隨塞鴈悔無深
意傳雙燕悵望一枝難寄遠人不見樓頭望斷相思眼

前調

歐陽修

正月斗杓初轉勢，金刀翦綵功夫異。稱慶高堂歡幼穉，
看柳意偏從東面，春風至。十四新蟾圓尚未，樓前乍
看紅燈試。冰散綠池泉細細，魚欲戲園林，已是花天氣。

前調

歐陽修

二月春耕芑杏密，百花次第爭先出。惟有海棠梨第一，
深淺拂天生紅粉，真無匹。畫棟歸來巢未失，雙雙款
語憐飛乙，留客醉花迎曉日。金盞溢却憂風雨，飄零疾

前調

歐陽修

三月清明天
婉婉晴川
袂襖歸來晚
况是踏青來處遠
猶不倦
秋千別閉深庭院
更值牡丹開
欲徧酴醾壓
架清香散
花底一尊誰解勸
增春戀
東風向晚無情絆

前調

歐陽修

四月園林春去後
深深密幄陰初茂
折得花枝猶在手
香滿袖
葉間梅子青如豆
風雨時時添氣候
成行新
筍霜筠厚
題就送春詩
幾首
聊對酒
櫻桃色照銀盤溜

前調

歐陽修

五月榴花妖豔烘綠揚帶雨垂垂重五色新絲纏角糝
金盤送生綃畫扇蟠雙鳳正是浴蘭時節動菖蒲酒
美清尊共葉裏黃鸝時一啣猶鬢髮等閒驚破紗牕夢

前調

歐陽修

六月炎天時霎雨行雲涌出竒峰露沼上嫩蓮腰束素
風兼露梁王宮闕無煩暑畏日亭亭殘蕙炷傍簾乳
燕雙飛去碧盃敲冰傾玉處朝與暮故人風快涼輕度

前調

歐陽修

七月新秋風露早渚蓮尚拆庭梧老是處瓜華時節好
金尊倒人間綵縷爭祈巧萬葉敲聲涼乍到百蟲啼
晚煙如掃箭漏初長天杳杳人語悄那堪夜雨催清曉

前調

歐陽修

八月秋高風歷亂衰蘭敗芷紅蓮岸皓月十分光正滿
清光畔年年常願瓊筵看社近愁看歸去燕江天空
濶雲容漫宋玉當時情不淺成幽怨鄉關千里危腸斷

前調

歐陽修

九月霜秋秋已盡
烘林敗葉紅相映
惟有東籬黃菊盛
遺金粉人家簾幕重陽近
曉日陰陰晴未定
授衣時節輕寒嫩
新鴈一聲風又勁
雲欲凝鴈來應有吾鄉信

前調

歐陽修

十月小春梅蕊綻
紅樓畫閣新妝徧
鴛帳美人貪睡暖
羞起嬾玉壺一夜冰漸滿
樓上四垂簾不捲
天寒山色偏宜遠
風急鴈行吹字斷
紅日晚江天雪意雲撩亂

前調

歐陽修

子月新陽排壽宴黃鍾應管添宮線獵獵寒威雲不捲
風頭轉時看雪霰吹人面南至迎長知漏箭書雲紀
候永生研臘近探春春尚遠閑亭院梅花落盡千千片

前調

歐陽修

臘月嚴凝天地閉莫嫌臺榭無花卉惟有酒能欺雪意
增豪氣直教耳熱笙歌沸隴上雕鞍惟數騎獵圍半
合新霜裏霜重鼓寒聲不起千人指馬前一鴈寒空墜

前調

王安石

平岸小橋千嶂抱柔藍一水縈
花草茅屋數間牕窈窕
塵不到時時自有清風掃
午枕覺來聞語鳥
敲眠似聽朝雞
早忽憶故人今總老
貪夢好茫茫忘了邯鄲道

前調

王安石

燈火已收正月半山南山北
花撩亂聞說游亭新水漫
騎款段穿雲入塢尋幽伴
却拂僧牀褰素幔千巖萬壑
春風滿一弄松聲悲急管
鷺夢斷西牕看日猶嫌短

前調

張先

巴子城頭青草暮，巴山重叠相逢處。燕子占巢花脫樹，
杯且舉，瞿塘水闊舟難渡。天外吳門清霅路，君家正
在吳門住。贈我柳枝情幾許，春滿縷，為君將入江南去。

前調

賞心亭
送客

蘇軾

千古龍蟠并虎踞，從公一弔興亡處。渺渺斜風吹細雨，
芳草渡，江南父老留公住。公駕飛車凌彩霧，紅鸞馬駢
乘青鸞馭。却訝此洲名白鷺，非吾侶，翻然欲下還飛去。

前調

送台守

蘇軾

送客歸來燈火盡西樓淡月涼生暈明日潮來無定準
風未穩舟橫渡口重城近江水似知孤客恨南風為
解佳人愠莫學時流輕久困頻寄問錢塘江上須忠信

前調

蘇軾

皎皎牽牛河漢女盈盈流水無由語望斷碧雲空日暮
無尋處夢回芳草生春浦鳥散餘花紛似雨汀洲蘋
老香風度明月多情來照戶但攬取清光長送人歸去

前調

張元唐省親秦州

蘇軾

一曲陽關情幾許，知君欲向秦川去。
白馬卓貂留不住，回首處，孤城不見天霖霧。
到日長安花似雨，故關揚柳初飛絮。
漸見鞞刀迎夾路，誰得似，風流膝上王文度。

前調

蘇軾

臨水縱橫回晚鞞，歸來轉覺情懷動。
梅笛煙中聞幾弄，秋陰重，西山雪淡雲凝凍。
美酒一杯誰與共，尊前舞雪狂歌送。
腰跨金魚旌旆擁，將何用，祇堪妝點浮生夢。

前調

蘇轍

七十餘年真一夢朝來壽筭兒孫奉憂患已空無復痛
心不動此間自有千鈞重 早歲文章供世用中年禪
味疑天縱石塔成時無一縫誰與共人間天上隨他送

前調

從叔父乞
溼紅箋

陳師道

一舸姑蘇風雨疾吳牋滿載紅猶濕色闌朝花光觸日
人未識街南小院應先得 青入柳條初著色溪梅已
露春消息擬作新詞耐帝力輕落筆秦黃去後無強敵

前調

李之儀

洗盡秋容天似瑩
星稀月淡人初靜
策杖縈紆尋遠徑
披昏暝堤邊犢母
閒相並
遙想去舟魂欲凝
一番佳思從誰詠
顛顚歸來如獨醒
知何境沉沉但覺煙村迴

前調

毛滂

年少莫尋潛玉老
無才無藝煩君笑
暖過茅簷霜日曉
休起早竹間盡日
無人到
別徑小峰孤碧峭
曲溝淺滿寒清
繞此老相看
情不少
渾忘了渾然忘了
長安道

前調

毛滂

恰則小菴貪睡著不知風撼梅花落一點兒春吹去却
香約略黃蜂猶抱紅酥夢 遠徧寒枝添索莫却穿竹
徑尋孤鶴守定微官真箇錯從今莫從今莫負雲山約

前調

毛滂

鬢底青春留不住功名薄似風前絮何似甕頭春沒數
都占取祗消一紙長門賦 寒日半牕柔柘暮倚闌目
送繁雲去却欲載書尋舊路煙深處杏花菖葉耕春雨

前調

東陽郡齋作

朱服

小雨纖纖風細細萬家楊柳青煙裏
戀樹濕花飛不起
愁無際和春付與東流水
九十光陰能有幾
金龜解盡留無計
寄語東陽沽酒市
拚一醉而今樂事他年淚

前調

晁沖之

浦口潮來沙尾漲危檣半落帆游漾
水調不知何處唱
風澹蕩鱖魚吹起桃花浪
雪盡小橋梅總放
層樓一任愁人上
萬里長安回首望
山四向澄江日色如春釀

前調 初創南溪
真意亭

葛勝仲

巖壑縈迴雲水窟林深路斷迷煙客
茆屋數椽攜杖烏
人寂寂傍簷萬箇琅玕碧
倦客羈懷清似滌更無一
點飛埃迹溪漲漫流過几席
寒湜湜鳧鷖點破琉璃色

前調

葛勝仲

疊疊雲山供四顧簿書忙裏偷閒去
心遠地偏陶令趣
登覽處清幽疑是斜川路
野蔴溪毛供飲具此身甘
被煙霞痼興盡碧雲催日暮
招晚渡遙遙一葉隨鷗鷺

前調

周紫芝

遇坎乘流隨分了，雞蟲得失能多少。兒輩雌黃堪一笑，
堪一笑。鶴長鳧短從他道。幾度秋風吹夢到，花姑溪
上人空老。喚取扁舟歸去好。歸去好。孤篷一枕秋江曉。

前調

阻風
長蘆

周紫芝

月黑波翻江浩渺，扁舟繫纜垂楊杪。漁網橫江燈火鬧，
紅影照分明。赤壁回鷺樵。風靜雲收天似埽。夢疑身
在三山島。浮世功名何日了。從醉倒。柁樓紅日千巖曉。

前調

送李彥恢
宰旌德

周紫芝

休惜騎鯨人已遠風流都被雲孫占腰下錦條纏寶劍
光燄閃人間莫作牛刀看見說河陽花滿縣相邀更
約疎狂伴幸有小蠻開小讌須少款玉堂此去知非晚

前調

游真如廣
孝二寺

周紫芝

路入雲巖山窈窕巖花滴露花頭小香共西風吹得到
秋欲杪天還未放秋容老誰道水南花不好猶勝金
蕊渾如埽留取光陰重一笑須是早黃花更惜重陽帽

前調

夜飲木芙蓉下

周紫芝

月黑天寒花欲睡
移燈影落清尊裏
喚醒妖紅明晚翠
如有意
嫣然一笑知誰會
露濕柔柯紅壓地
羞容似替人垂淚
著意西風吹不起
空遶砌
明年花共誰同醉

前調

漁父

謝逸

秋水無痕清見底
蓼花汀上西風起
一葉小舟煙霧裏
蘭櫂樣柳條帶雨穿雙鯉
自歎直鈎無處使
笛聲吹徹雲山翠
鱸落霜刀紅縷細
新酒美醉來獨枕蓑衣睡

前調

周邦彥

灰暖香融消永晝蒲萄上架春藤秀曲角闌干羣雀鬪
清明後風梳萬縷亭前柳日照釵梁光欲溜循堦竹
粉沾衣袖澁澁面紅新著酒沉吟久昨宵正是來時候

前調

周邦彥

幾日輕陰寒側側東風急處花成積醉踏陽春懷故國
歸未得黃鸝久住如相識賴有蛾眉能煥客長歌屢
勸金杯仄歌罷月痕來照席貪歡適簾前重露成涓滴

前調

曹組

水上落紅時片片江頭雪絮飛
撩亂渺渺碧波天漾遠
平沙暝花風一陣蘋香滿
晚來醉著無人喚殘陽已
在青山半睡覺只驚花改岸
擡頭看元來弱纜風吹斷

前調

呂渭老

落月杜鵑啼未了粥魚忽報千山曉
笠子蓋頭衣鉢少
穿林表回頭高刹空中小
官路舊多林木遶露濃花
蓋皆顛倒渡水登山排草草廬山好
香爐峰下湖波渺

前調

福建道中

陳與義

今日山頭雲欲舉，青蛟素鳳移時舞。行到石橋聞細雨，聽還住。風吹却過溪西去。我欲尋詩寬久旅，桃花落

盡春無數。渺渺籃輿穿翠楚，悠然處。高林忽送黃鸝語。

前調

題畫

張元幹

釣笠披雲青障繞，綠蓑雨細春江渺。白鳥飛來風滿櫂，收綸了。漁童拍手樵青笑。明月太虛同一照，浮家泛宅忘昏曉。醉眼冷看城市鬧，煙波老。誰能惹得閒煩惱。

前調

張元幹

寒食西郊湖畔路天低野濶山無數路轉岡斜花滿樹
絲吹雨南枝占得春光住 藉草攜壺花底去花飛酒
面香浮處老子調羹當獨步須記取坐中都是芳菲侶

前調

張元幹

樓外天寒山欲暮溪邊雪後藏雲樹小艇風斜沙嘴露
流年度春光已向梅梢住 短夢今宵還到否葦村四
望知何處客裏從來無意緒催歸去故園正要鶯花主

前調

張鎡

拂拂春風生草際
新晴萬景供遊戲
鷗鷺飛來斜照裏
金和翠分明畫出真山水
遮箇漁翁無愠喜
乾坤都在孤篷底
一曲高歌千古意
閒來睡從教月到花汀外

前調

程垓

獨木小橋煙雨濕
燕兒亂點春江碧
江上青山隨意覓
人寂寂落花芳草催寒食
昨夜青樓今日客
吹愁不得東風力
細拾殘紅書怨泣
流水急不知那箇傳消息

前調

贈鼎湖
官伎

李石

西去征鴻東去水幾重別恨千山裏夢繞綠牕書半紙
何處是桃花溪畔人千里瘦玉倚香愁黛翠勸人須
要人先醉問道明朝行也未獨自記燈前背立偷彈淚

前調

王千秋

黃粟留鳴春已暮西園無著清陰處昨日驟寒風又雨
花良苦信緣吹落誰家去病起日長無意緒等閒還
與春相負魏紫姚黃無恙否栽培取開時我欲聽金縷

前調

陸游

東望山陰何處是往來一萬三千里寫得家書空滿紙
流清淚書回已是明年事寄語紅橋橋下水扁舟何
日尋兄弟行徧天涯真老矣愁無寐鬢絲幾縷茶煙裏

前調

危稹

老去諸餘情味淺詩情不上閒釵釧寶幌有人紅兩靨
簾間見紫雲元在深深院十四條絃音調遠柳絲不
隔芙蓉面秋入西牕風露晚歸去嬾酒酣一任烏巾岸

前調

朱晦翁示歐陽鼓子詞

黃銖

永日離憂千萬緒
雪舟遠汎清漳浦
珍重故人寒夜語
揮玉塵沉沉畫閣
凝香霧
風砌落花留不住
紅蜂翠蝶閒飛舞
明日柳陰江上路
雲起處
蒼山萬疊人歸去

前調

次丹陽憶故人

毛幵

揚子津頭風色暮
孤舟渺渺江南去
憶得佳人臨別處
愁返顧
青山幾點斜陽樹
可忍歸期無定據
天涯已聽邊鴻度
昨夜鄉心留不住
無驛數
夢中行
了來時路

前調

壽白石

盧祖皋

白石山中風景異先生日日懷歸計何事黃岡飛雪地
偏著意畫堂却為東坡起人說前身坡老是文章氣
節渾相似只待鼎鑪勲業遂梅花外歸來長向山中醉

前調

李昉英

重著夾羅猶怯冷隔簾拜祝團圓鏡取片龍涎安古鼎
香閣靜橫牕寫出梅花影寒鵲顫枝飛不定回紋刺
就更壽永小玉忺眠呼不醒霜氣緊麗譙吹動梅花引

前調

方千里

燭彩花光明似晝羅幃夜出傾城秀紅錦紋茵雙鳳鬪
看舞後腰支宛勝章臺柳 眼尾春嬌波態溜金尊笑
捧纖纖袖一陣粉香吹散酒更漏久消魂獨自歸時候

前調

方千里

冷葉啼蛩聲側側銀牀曉起清霜積魂斷江南煙水國
書難得相思此意無人識 綠鬢金釵年少客愁來嬾
傍菱花仄霧閣雲牕閒枕席情何適杯盈珠淚還偷滴

前調

陳允平

日轉花梢春已晝
雙娥曲理遙山秀
百草偏輸羞不鬪
隨人後無情自折金絲柳
秋水盈盈嬌欲溜
六么倦舞弓彎袖
偷摘青梅推病酒
徘徊久一雙燕子歸時候

前調

張炎

門掩新陰孤館靜
楊花却解來相趁
幾日方知因酒病
無慘甚脫巾挂壁將書枕
見說落紅堆滿徑
不知何處游人盛
自笑扁舟猶未定
清和近尋詩已約
蘭陵令

前調

張炎

辛苦移家聊處靜
掃除花徑歌聲趁也
學維摩問示病
迂踈甚松風兩耳和
衣枕
頗倦扶筇尋捷徑
東牆藹藹紅香盛
少待搖人波
自定蓬壺近
且呼白鶴招韓令

前調

送友赴
試南宮

石孝友

射虎將軍奪繡帽
西園公子南山豹
共跨龍媒銜鳳詔
風色好宮花御柳迎人笑
劍履森森天日表
集英殿
下春來早雙鷄盤空擊
百鳥歸來了
藍袍錦水光相照

前調

潮

石孝友

夜半潮聲來枕上擊手殘夢破驚魂蕩見說錢塘雄氣象
披衣望碧波堆裏排銀浪月影徘徊天澠漾金戈鐵
馬森相向洗盡塵根捐翳障增豪放從公筆力詩詞壯

前調

有憶

陳襲善

鷺嶺峰前闌獨倚愁眉戲損愁腸碎紅粉佳人傷別袂
情何已登山臨水年年是長記同來今獨至孤舟晚
漾湖光裏衰草斜陽無限意誰與寄西湖水是相思淚

前調

丁義叟

十里寒塘初過雨
采蓮舟上誰家女
秋水接雲迷遠樹
天光暮
船頭忘了回來路
却繫蘭舟深處住
歌聲驚散鴛鴦侶
波上清風花上露
無計去
月明腸斷雙栖羽

前調

宋媛

李清照

天接雲濤連曉霧
星河欲曙千帆舞
髮髯夢魂歸帝所
聞天語
殷勤問我歸何處
我報路長嗟日暮
學詩復有驚人句
九萬里風鵬正舉
風休住
篷舟吹取三山去

前調

李清照

雪裏已知春信至，寒梅點綴瓊枝。膩香臉半開，嬌旖旎。
當庭際，玉人浴出新妝洗。造化可能偏有意，故教明
月玲瓏地。共賞金尊，沉綠蟻。莫辭醉。此花不與羣花比。

前調

送春
四首

段克己

詩句一春渾漫與，紛紛紅紫俱塵土。樓外垂楊千萬縷。
風落絮，闌干倚徧空無語。畢竟春歸何處所。樹頭樹
底無尋處。惟有閒愁將不去。依舊住，伴人直到黃昏雨。

前調

段克己

不是花開常帶酒，只愁花盡春將暮。把酒酬春無好句。
春且住，尊前聽我歌金縷。醉眼看花如隔霧。明朝酒醒那堪覩。早是閒愁無著處。雲不去，黃昏更下廉纖雨。

前調

段克己

一片花飛春已暮。那堪萬點飄紅雨。白髮送春情最苦。
愁幾許，滿川煙草和風絮。常記解鞍沽酒處。而今綠暗旗亭路。怪底春歸留不住。鶯作馭，朝來引過西園去。

前調

歐陽元功

正月都城寒料峭除非上苑春光到元日班行相見了
朝回早闕前褰帔懽相抱漢女姝娥金搭腦國人姬
侍金貂帽繡轂雕鞍來往鬧閒馳驟拜年直過燒燈後

前調

歐陽元功

二月都城春動野引龍灰向銀牀畫士女城西爭買架
看馳馬官家迎佛官蘭若水暖天鷲紛欲下鷹房奏
獵催車駕卻道海青逢燕怕繞過社柳林飛放相歸罷

前調

歐陽元功

三月都城游賞競宮牆官柳青相映十一門頭車馬並
清明近豪家寒具金盤釘 墦祭留連芳草徑歸來風
送梨花信向晚輕寒添酒病春煙暝深深院落秋千迴

前調

歐陽元功

四月都城冰盃凍含桃初薦瑛盤貢南寺新開羅漢洞
伊蒲供揚花滿院鶯聲哢 歲幸上京車駕動近臣準
備鑾輿從健德門前飛玉鞵爭持送葡萄馬乳歸銀甕

前調

歐陽元功

五月都城猶衣袂端陽蒲酒新開臘月傍西山青一掐
荷花夾西湖近歲過茗雪 血色金羅輕汗搦宮中晝

扇傳油法雪腕綵絲紅玉甲添香鴨涼糕時候秋生榻

前調

歐陽元功

六月都城偏晝永輓轡聲斷浮瓜井海上紅樓敲扇影
河朔飲碧蓮花肺槐芽潘 綠鬢親王初守省乘輿出
後嚴巡警太液池心波萬頃間芳景埽宮人戶撈漁艇

前調

歐陽元功

七月都城爭乞巧
荷衣旖旎新棚架
龍袖嬌民兒女狡
偏相攪穿鍼月下濃妝佼
碧玉蓮房和柄拗
晡時飲酒醒時卯
淋罷麻稽秋雨飽
新涼稍夜燈
叫買雞頭炒

前調

歐陽元功

八月都城新過雁
西風偏解驚游宦
十載辭家衣線綻
清宵半家家擣練砧聲亂
等待中秋明月翫
客中只作家中看
秋草牆頭螢火爛
踈鐘斷中心臺畔
流河漢

前調

歐陽元功

九月都城秋日亢馬頭白露迎朝爽曾上西山觀蒼莽
川原廣千林紅葉同春賞 一本黃花金十鏹富家前
譜籤銀榜龍虎臺前罽毼鼓響擊仙掌千官瓜果迎鑾仗
前調

歐陽元功

十月都城家百蓄霜松雪韭冰蘆蕈煖炕煤爐香豆熟
燔獐鹿高昌家賽羊頭福 貂袖豹祛銀鼠襪美人來
往羶車續花戶油牕通曉旭回寒燠梅花一夜開金屋

前調

歐陽元功

子月都人居煖閣吳中雪紙明如堊錦帳豪家深夜酌
金雞喔東家撤宴西家噓 纖指柔長宮線弱陽回九

九官冰鑿盡道今冬冰不薄都人樂官家喜受新年朔

前調

歐陽元功

臘月都人供暖簋宮中障面霜風獵甲第藏鈎環侍妾
紅袖壓笑歌聲送金蕉葉 倦客玉堂寒正怯曉泚金
井水生鬚凍合竈觚飴一椽吳霜鑷換年嬾寫宜春帖

前調 秋雨

揚慎

雲掩遙山山掩翠雨聲急戰荷聲碎綠錦離披紅錦墜
花葉背波間驚起鴛鴦睡 澹澹芳尊人共對碧筒涼
沁初消醉濕煙香霧籠歸袂搖玉轡南風馬上聞蛙吹

前調 冬雪

吳子孝

日暖雪花飛片片幻成六出如鋪練庭下早梅香自獻
寒澹澹仙姿欲鬪瓊瑤倩 薄酒一卮聊獨勸貂裘坐
擁紅爐豔城裏人家都十萬風滿院祇愁破屋饑寒徧

前調

吳子孝

江上雪花如落絮山前釣艇還歸去林鳥不啼村市暮
人踽踽板橋路滑驅難度詩興滿懷誰共賦吟肩瘦
聳尋梅鵑擁袖撚鬚成妙句寒不語冰澌聲遠沙堤樹

前調

壽顏惟清
母八十

吳子孝

簫鼓門闌人競羨高堂者母身偏健家圃潘輿游不厭
班衣綯老萊得侍春風面五十兒年烏鬢豔兒啼母
笑歡無限桂實蓀枝香滿院分甘徧年年共醉長安宴

前調

秋日泊漢江口

張 縉

江上涼颼清緒燠片雲消盡明團玉水色山光相與綠
煙樹簇移舟旋傍漁燈宿 風外何人吹紫竹夢中聽
是飛鸞曲葉落楓林聲簌簌幽興觸明朝相約騎黃鵠

前調

周 用

冷薄衣羅官署曉絲絲雨脚青梅小黑髮鏡中知漸少
漁家傲江湖白浪迷鷗鳥 借問天公何太巧暗將歲
月催人老底事放衙今日早人傳道家鄉三月書來了

前調

王錫爵

蘆荻蕭蕭秋正晚
小舟移處沙汀淺
藕嫩魚肥蓴更軟
新酒煖妻兒列坐週船板
明月滿江風似翦
夜寒添
著蓑衣短漫酌緩斟
知幾盃
星斗轉一聲橫笛
青山遠

前調

漁父

張大烈

碧峰聳翠清江繞
一縷垂絲天際渺
覓得鱸魚隨返櫂
歸來了
穉子收竿開口笑
擎杯明月來相照
水光映
徹黃昏曉
醉眠忽聽飛鴻嘹
清夢寤
明朝依舊滄浪釣

前調

吳易

鸚鵡洲前天似水鳳皇池上山橫翠短艇輕綸隨處樣
秋似洗玉醅金蕊銀絲鱠澤畔三問醒與醉蘆漪伍
子歌和淚苦恨英雄成底事煙月裏笛聲吹徹鰲魚睡

前調

明媛

徐媛

板扉小隱清溪曲夜月羅浮花覆屋木籠戛戛搖生穀
莊田熟桔槔懸向茅簷宿青山一片芙蓉簇林皋逸
韻飄橫竹遠浦輕帆低幾幅濃睡足笑看小婦瓊鬢綠

前調

又一體

杜安世

疎雨纔收淡淨天微雲綻處月嬋娟寒鴈一聲人正遠
添幽怨那堪往事思量徧誰道綢繆兩意堅水萍風
絮不相緣舞鑑鸞腸虛寸斷芳容變好將憔悴教伊見

御選歷代詩餘卷四十二

欽定四庫全書蒼會要

御選歷代詩餘卷四十三目錄

起六十三字
至六十六字

鳳銜杯 又一體

柳永 二首

別怨

趙長卿

憐薄命

戴復古妻

定風波 又一體

孫光憲

甘州徧

毛文錫

青玉案

李孝光

風中柳

劉因

陳繼儒

錢繼章

行香子

許古

侍香金童

蔡伸

趙長卿

前調

又一體

梁寅

鈿帶長中腔

万俟雅言

輓繡毬

趙長卿

黃鐘樂

魏承班

瑞鷓鴣

又一體

晏殊 二首

柳永 二首

握金釵

呂渭老 二首

品令 又一體

周紫芝

呂渭老

獻衷心

歐陽炯

醉春風

趙鼎

趙與仁

王微

緱山月

梁寅

端人嬌

毛滂 二首

向子諲

李清照

麥秀兩岐

和凝

感皇恩 又一體

趙長卿

解珮令

蔣捷

淡黃柳

姜夔

張炎

酷相思

程垓

轉調踏莎行

曾覿

喝火令

黃庭堅

青玉案

又一體

黃知命

毛滂

二首

呂渭老

黃公度

王炎

史達祖

沈端節

張炎

顧德輝

吳寬

文徵明

陳子龍

前調又一體

趙長卿 二首

張大烈

賣花聲

陸游

孫氏

黃裳

朱灝

王微

感皇恩 又一體

汪莘

党懷英

解珮令 又一體

王庭珪

史達祖

玉梅令

姜夔

錦纏道

宋祁

慶春澤

張先
二首

厭金杯

賀鑄

品令
又一體

黃庭堅

垂絲釣

周邦彥

楊无咎

二首

趙彥端

二首

陳亮

方千里

吳文英

聲聲令

無名氏

看花回

柳永

御選歷代詩餘卷四十三目錄

欽定四庫全書薈要卷二萬七百二十一集部

御選歷代詩餘卷四十三

起六十三字
至六十六字

鳳銜杯

又一體雙調

六十三字

鳳銜杯

柳永

有美瑤卿能染翰千里寄小詩長簡想初襞苔牋旋揮
翠管紅窗畔漸玉箸銀鈎滿錦囊收犀軸卷常珍重
小齋吟翫更寶若珠璣置之懷袖時時看似頻見千嬌

面

前調

柳永

追悔當初辜深願經年價兩成幽怨任越水吳山似屏
如幃堪遊翫奈獨自慵擡眼賞烟花聽絃管圖歡笑
轉加腸斷縱時展丹青強拈書信頻頻看又爭似親相
見

別怨

雙調六十三字各本止傳趙長卿一首但
詠本意或係詞題而非詞調然無可考証

別怨

趙長卿

驕馬頻嘶曉霜濃寒色侵衣鳳帷私語處翻成離怨不
勝悲更與丁寧囑後期素約諧心事重來了比看相
思如何見得明年春事濃時穩乘金駃裏來爛醉玉東
西

憐薄命

雙調六十三字止戴復古妻
一首以第二句為調名也

憐薄命

戴復古妻

惜多才憐薄命無計可留汝揉碎花箋忍寫斷腸句道
傍楊柳依依千絲萬縷抵不住一分愁緒 指月盟言
不是夢中語後回君若重來不相忘處把杯酒澆奴墳
土

定風波

又一體雙調

六十三字

定風波

孫光憲

簾拂疎香斷碧絲淚衫還滴繡黃鸝上國獻書人不在

凝黛晚庭又是落紅時
春日自長心自促
翻覆年來年去負前期
應是秦雲兼楚雨
留住向花枝
誇說月中枝

甘州徧

亦是六州歌頭之
一雙調六十三字

甘州徧

毛文錫

春光好公子愛閒遊
足風流金鞍白馬
雕弓寶劍紅纓
錦韉出長秋
花蔽膝玉街頭
尋芳逐勝歡宴絲竹不

曾休美人唱揭調是甘州醉紅樓堯年舜日樂聖永無
憂

青玉案

本張衡四愁詩語一名
一年春雙調六十三字

青玉案

李孝光

兒童齊唱民安作問底事來何暮酷似當年廉叔度春
風千里綠到棠陰處玉壺清貯金莖露翻向人間作
霖雨今日東甌成樂土清都虎豹借恂無計袞職須君

補

風中柳

雙調六

十四字

風中柳

飲山亭
留宿

劉因

我本漁樵不是白駒空谷對西山悠然自足北牕疎竹
南牕叢菊愛村居數間茅屋風烟草屨滿意一川平
綠問前溪今朝酒熟幽禽歌曲清泉琴筑欲歸來故人
留宿

前調

陳繼儒

燕燕于飛補葺舊巢堪宿草菴寬何須華屋水兒一曲
山兒一幅翠微中鬚眉皆綠拄杖敲門有客來看修
竹但家常園蔬藟菽菊酒足松花飯熟日三竿圖此
清福

前調

錢繼章

一點遙鐘漸覺霜披巖谷松尖影染成山足茶烟依竹
篆烟依菊紙糊牕半間茅屋散髮披襟有客來觀谿

綠恰痛飲讀騷初熟清謳非曲短吟非筑愛羣公寤言
歌宿

行香子

雙調六

十四字

行香子

許古

秋入鳴皋爽氣飄蕭挂衣冠初脫塵勞牕間巖岫看盡
昏朝夜山低晴山近曉山高細數閒來幾處村醪醉
糝糊信手揮毫等閒陶寫問甚風騷樂因循能潦倒也

逍遙

侍香金童

雙調六
十四字

侍香金童

蔡伸

寶馬行春緩轡隨油壁念一瞬韶光堪重惜還是去年
同醉日客裏情懷倍添悽惻記南城錦筵名園曾徧
歷更柳下人家似織此際凭欄愁脉脉滿目江山暮雲
空碧

前調

趙長卿

一種春光占斷東君惜算穠李韶華爭並得粉膩酥融
嬌欲滴端的尊前舊曾相識 向夜闌酒醒霜濃寒又
力但與冰姿添夜色繡幕銀屏人寂寂只許劉郎暗傳
消息

前調

又一體

梁寅

寶臺蒙繡瑞獸高三尺玉殿無風烟自直迤邐傳杯盈
綺席苒苒菲菲斷處凝碧 是龍涎鳳髓惱人情意極

想韓壽風流應暗識去似彩雲無處覓惟有多情袖中
留得

鈿帶長中腔

雙調六
十四字

鈿帶長中腔

万俟雅言

簇真香似風前拆麝囊嫩紫輕紅間闌異芳風流富貴
自覺蘭蕙荒獨占蘂珠春光 繡結流蘓密綴魂夢悠
颺氣融液散滿洞房朝寒料峭殢嬌不易當著意要得

韓郎

輓繡毬

雙調六

十四字

輓繡毬

趙長卿

流水奏鳴琴風月淨天無星斗翠嵐堆裏蒼巖深處滿
林霜膩暗香凍了那禁頻嗅馬上再三回首因記省
去年時候十分全似那人風韻柔腰弄影冰腮退做成
清瘦

黃鐘樂

雙調六

十四字

黃鐘樂

魏承班

池塘烟暖草萋萋，惆悵閒宵，含恨愁坐，思堪迷。遙想玉
人情事遠，音容渾似隔桃溪。偏記同歡，秋月低簾外，
論心花畔，和醉暗相携。何事春來，人不見，夢魂長在錦

江西

瑞鷓鴣

又一體雙調六十四字與前體之同七言律詩者迴別

瑞鷓鴣

紅梅

晏殊

越娥紅淚泣朝雲越梅從此學妖顰臘月初頭庾嶺繁
開後特染妍華贈世人前溪昨夜深深雪朱顏不掩
天真何時驛使西歸寄與相思客一枝新報道江南別
樣春

前調

晏殊

江南殘臘欲歸時有梅紅亞雪中枝一夜前村間破瑤

英拆端的千花冷未知
丹青改樣勻朱粉
雕梁欲畫猶疑何妨與
向冬深密種秦人路
夾仙溪不待天桃客
自迷

前調

柳永

天將竒艷與寒梅
乍驚繁杏臘前開
暗想花神巧作江南
信鮮染臙脂細翦裁
壽陽妝罷無端飲
凌晨酒入香腮
恨聽烟塢深中誰恁吹
羌笛逐風來
絳雪紛紛落翠苔

前調

柳永

三吳嘉景古風流
渭南往歲憶來遊
西子方來越相功
成去千里滄波一葉舟
至今無限盈盈者
盡來拾翠芳洲
最好簇簇寒林
遙認南朝畫晚烟收
三兩人家古渡頭

握金釵

雙調六

十四字

握金釵

呂渭老

風日困花枝晴蜂自相趁晚來紅淺香盡整頓腰肢暈
殘粉絃上語夢中人天外信青杏已成雙新尊薦櫻
筍為誰一和銷損數著佳期又不穩春去也怎當他清
晝永

前調

呂渭老

向晚小妝勻明牕倦裁翦見花清淚遮眼開盡繁花又
春晚心下事比年時都較嬾蝴蝶入簾飛鶯聲似簧
轉見來無計拘管心似芭蕉乍舒展歸去也夕陽斜紅

滿院

品令

又一體雙調
六十四字

品令

九日
寓居

周紫芝

霜蓬零亂笑綠鬢光陰晚紫萸時節小樓長醉一川平
遠休說龍山佳會此情不淺黃花香滿記白苧吳歌
軟如今却向亂山叢裏一枝重看對著西風搔首為誰

腸斷

前調

呂渭老

繡衣未整傍窗格
臨清鏡新霜薄霧
這下幾日陰晴不
定欲揷黃花心事
又還記省
去年香徑共粉蝶
閒相
趁寶香玉珮暗解
付與多情荀令何日
西樓重見暮帆煙艇
獻衷心

雙調六

十四字

獻衷心

歐陽炯

見好花顏色
爭笑東風雙臉上
晚妝同閉小樓深閣
春

景重重三五夜偏有恨月明中
情未已信曾通滿衣
猶自染檀紅恨不如雙燕飛舞簾櫳春欲暮殘絮盡柳
條空

醉春風

雙調六
十四字

醉春風

趙鼎

寶鑑凌花瑩孤鸞慵照影魚書蝶夢兩消沉恨恨恨結
盡丁香瘦如楊柳雨疎雲冷
宿醉懨懨病羅巾空淚

粉欲將遠意託湘絃
悶悶悶香絮悠悠畫簾悄悄日長
春困

前調

趙與仁

陌上清明近行人難借問風流何處不歸來
悶悶悶回鴈峰前戲魚波上試尋芳信
夜永蘭膏燼春睡何曾穩枕邊珠淚幾曾乾
恨恨恨惟有窗前過來明月照人方寸

前調

明妓王微

誰勸郎先醉窗冷燈兒背抱琴倩婢倚香幃睡睡忘
却溫柔一心只戀醉鄉滋味 慚愧鞦兒謎擔閣鴛鴦
被問郎曾否脫羅衣未未想是高唐巫雲惜別不容
分袂

緱山月

雙調六
十四字

緱山月

梁寅

急雨響巖阿陰雲暗薜蘿山中春去更寒多縱柴門不

閉花滿徑蒼苔潤少人過
蘭舟曾記蘭汀宿牽恨是
煙波而今林下和樵歌看風風雨雨從造物時時變總
心和

帶人嬌

雙調六
十四字

帶人嬌

毛滂

雪作屏風花為行幃屏幃裏見春模樣小晴未了輕陰
一晌酒到處恰如把春黏上官柳黃輕河堤綠漲花

多處少停蘭槩雪邊花際平蕪疊嶂這一段淒涼為誰
悵望

前調

毛滂

短棹猶停寸心先往說歸期喚做的當夕陽下地重城
遠樣風露冷高樓誤伊等望今夜孤村月明怎向依
還是夢回繡幌還山想像秋波蕩漾明夜裏與伊畫著
看上

前調

贈輕
輕

向子諲

白似梨花柔於柳絮蝴蝶兒鎮長一處春風駘蕩驀然
吹去爭得倩游絲半空惹住 波上精神掌中態度分
明是采雲團做當年飛燕從今不數只恐是高唐夢中
神女

前調

宋媛
李清照

玉瘦香濃檀深雪散今年恨探梅又晚江樓楚館雲閒
水遠清晝永凭欄翠簾低卷 坐上客來尊中酒滿歌
聲共水流雲斷南枝可插更須頻翦莫直待西樓數聲

羌管

麥秀兩岐

雙調六

十四字

麥秀兩岐

和凝

涼簾鋪斑竹，鴛枕並紅玉。
臉蓮紅，眉柳綠，
曾雪宜新浴。
淡黃衫子裁春縠，
異香芬馥。
羞道交回燭，
未慣雙雙宿。
樹連枝，魚比目，
掌上腰如束。
嬌嬈不爭人，
拳跼黛眉微蹙。

感皇恩

又一體雙調
六十五字

感皇恩

趙長卿

碧水浸芙蓉秋風楚岸三歲光陰轉頭換且留都騎未
許匆匆分散更持杯酒殷勤勸休作等閒離別人看
且對笙歌醉須拚如君才調掌得玉堂詞翰定應不久

勞州縣

解珮令

雙調六
十五字

解珮令

蔣捷

春晴也好春陰也好著些春雨也好春雨如絲繡出花
枝紅裊怎禁他孟婆合皂 梅花風小杏花風小海棠
風幕地寒峭歲歲春光被二十四番風吹老棟花風爾
且慢到

淡黃柳

雙調六
十五字

淡黃柳 合肥

姜夔

空城曉角吹入垂楊陌
馬上單衣寒側側
看盡鶯黃嫩
綠都是江南舊相識
正岑寂
明朝又寒食
強攜酒小
橋宅怕梨花落盡成秋色
燕燕飛來問春何在
唯有池塘自碧

前調 有贈

張炎

楚腰一捻羞翦青
絲結力未勝春
嬌怯怯暗托鶯聲細
說愁感
睂心鬪雙葉
正情切
柔條未堪折
應不解管

離別奈如今已入東風曉望斷章臺馬蹄何處閉了黃昏淡月

酷相思

雙調六十五字

與極相思無涉

酷相思

惜別

程垓

月挂霜林寒欲墜正門外催人起奈離別如今真箇是
欲住也留無計欲去也來無計馬上離情衣上淚各
自空憔悴問江路梅花開也未春到也須頻寄人到也

須頻寄

轉調踏莎行

雙調六

十五字

轉調踏莎行

曾覲

翠幄成陰誰家簾幕綺羅香擁處觥籌錯清和將近春
寒更薄高歌看簌簌梁塵落
好景良辰人生行樂金

杯無奈是苦相虐殘紅飛盡裊垂楊輕弱來歲斷不負

鶯花約

喝火令

雙調六

十五字

喝火令

黃庭堅

見晚情如舊交疎分已深舞時歌處動人心煙水數年
魂夢無處可追尋昨夜燈前見重題漢上襟便愁雲
雨又難尋曉也星稀曉也月西沉曉也鴈行低度不會
寄芳音

青玉案

又一體雙調

六十六字

青玉案

送兄山谷
謫宜州

黃知命

千峰百嶂宜州路天黯淡知人去曉別吾家黃叔度弟
兄華髮遠山修水異日同歸處長亭飲散尊壘暮寫
別語不成句已斷離腸能幾許水邨山郭夜闌無寐聽
盡空階雨

前調

毛滂

芙蓉花上濛濛雨又冷落池塘暮何處風來搖碧戶捲

簾凝望淡煙疎柳翡翠穿花去
玉京人去無由住
恁獨坐凭闌處試問綠窗秋到否
可人今夜新涼一枕無
計相分付

前調

竹間
戲作

毛滂

玉嬰初有排雲分向晚色娟娟靜秋入風枝清不盡月
和粉露徘徊孤映獨夜扶疎影
子猷風調全相稱是
彼此無凡韻玉勒前頭花柳近水邊石上冷依煙雨時
有幽人問

前調

呂渭老

一尊聊對西風醉
況九日明朝是
曾與茱萸論子細
江天虛曠暮林橫
遠人隔銀河水
碧雲漸展天無際
吹不斷黃昏淚
若作歡期須早計
如何得似鬢邊新
菊雙結黃金蕊

前調

黃公度

鄰雞不管離懷苦
又還是催人去
回首高城音信阻
霜橋月館水村煙
市總是思君處
裊殘別袖燕支雨
謾

留得愁千縷欲倩歸鴻分付與鴻飛不住倚欄無語獨立長天暮

前調

王炎

深紅數點吹花絮又燕子飛來語遠水平蕪春欲暮年年長是清明時候故遣人憔悴竹雞啼罷山村雨正寥落無情緒猛省從前多少事綠楊堤上樓臺如畫此境今何處

前調

史達祖

蕙花老盡離騷句綠染徧江頭樹日午酒消聽驟雨青
榆錢小碧苔錢古難買東君住官河不礙遺鞭路被
芳草將愁去多定紅樓簾影暮蘭燈初上夜香初炷猶
是聽鸚鵡

前調

沈端節

使君標韻如徐庾更名節高千古卧治姑溪纔小駐閒
雲無定陽春有脚又作南昌去興來亭上清歌度盡
能唱公詩句記取諸生臨別語從容瞻對天顏有喜千

萬留王所

前調

張炎

萬紅梅裏幽深處甚杖履來何暮草帶湘香穿水樹塵
留不住雲留却住壺內藏今古獨清嬾入終南去有
忙事修花譜騎省不須重作賦園中成趣琴中得趣酒
醒聽風雨

前調

顧德輝

春寒側側輕陰薄整半月春蕭索晴日朝來升屋角樹

頭幽鳥對調新語語罷雙飛却
紅入花腮青入萼盡
不與花期約可恨狂風空自惡
曉來一陣晚來一陣難
道都吹落

前調

吳寬

西山於我如無分要遊時春常盡
住向京華凡六閏出
城偏近山僧笑我此事無人信
故人書札勞相問可
惜情懷不順冒暑同遊遊也悶
湖堤須待杏花疎雨吹
濕雙吟鬢

前調

文徵明

老去無營心境淨
白髮不羞明鏡
世事從渠心不定
小館停雲山房玉磬自與幽人稱
春色惱人渾欲病
把菊無由馳贈吳楚江山雲月負清真
逸少風流安石想
見人清瑩

前調

陳子龍

青樓惱乳楊花起
能幾日東風裏
回首三春渾欲悔
落紅如夢芳郊似海
只有情無底
年華冉冉隨流水
留

不住人千里此際離懷誰可比
芳筵吹散小窗惜別淚
眼闌干倚

前調

又一體

趙長卿

結堂雄占雲煙表萬象爭呈巧
老木參天溪四遶亂山
橫秀一湖澄照天付陰晴好
夜空喚客清尊倒明月
飛來上林杪涼滿九霄風露浩
酒慵起舞一聲清嘯平
壓波聲小

前調

趙長卿

恍如遼鶴歸華表閱盡人間巧天乞一堂山對遶微波
不動岸巾時照照見星星好舞風荷蓋從敬倒碧樹
生涼自天杪誰識元龍冑次浩騎鯨欲去引杯獨嘯醉
眼青天小

前調

張大烈

踏青芳伴來無數遶尋紅紫路小橋流水畫船度妒花
怕雨媚花喜霽惟恐斜陽暮香塵踏徧青鞵污俏眼
頻窺宮扇護秋波引出金蓮步閃歸小院轉過迴廊悵

入桃源去

賣花聲

雙調六十六字一名謝池春一名風中柳
一名玉蓮花與浪淘沙之別名不相涉也

賣花聲

陸游

賀監湖邊初繫放翁歸棹小園林時時醉倒春眠驚起
聽啼鶯催曉歎功名誤人堪笑朱橋翠徑不許京塵
飛到挂朝衣東歸欠早連宵風雨捲殘紅如掃恨尊前
送春人老

前調

宋媛孫氏

銷減芳容端的為郎煩惱鬢慵梳
宮妝草草別離情緒
待歸來都告怕傷郎又還休道
利鎖名韁幾阻當年
歡笑更那堪鱗鴻信杳蟾枝高折
願從今須早莫辜負
鳳幃人老

前調 本意

黃裳

人過天街曉色擔頭紅紫滿筠筐
浮花浪蕊畫樓睡醒
正眼橫秋水聽新腔一聲催起
吟紅叫白報道蜂兒

知未隔東西餘音軟美迎門爭買早斜簪雲髻助春嬌
粉香簾底

前調

朱灝

霧遞煙郵初放青螺當戶小池中鳴蛙兩部花巢風掃
有松濤堪晤伴伊尼夕陽閒步嫩涼羈葉柳館黃鸝
常寓歎光陰全憑酒瓠一眉新月在峰尖偷露恨癡雲
又如蟲蠹

前調

明妓王微

憔悴芳容祇被那人擔閣為愁忙何曾寂寞殘膏垂淚
亦自傷離索翦頻頻不知花落欲寄封題又怕鴈兒
難託恨春光鶯花送却畫梁歸燕更雙穿簾幕這心情
好生難著

感皇恩

又一體雙調
六十六字

感皇恩

汪莘

年少尋芳早春時節飛去飛來似蝴蝶如今老大嬾起

五陵豪俠夢中時聽得秦簫咽
割斷人間柳枝桃葉
海上書來恨離別舊遊還在空鎖雲霞萬疊舉杯相憶
處青天月

前調

賦疊
羅花

党懷英

碧玉撚條藍袍裁葉明艷黃深軟金疊道裝仙子謫墮
藥珠仙闕為春閒管領花時節
漢額妝濃楚腰舞怯
襖積裙餘舊宮褶東君著意留伴小庭風月任教鷓鴣
喚羣芳歇

解珮令

又一體雙調
六十六字

解珮令 本意

王庭珪

湘江停瑟洛川回雪是耶非相逢飄瞥雲鬢風裳照心
事娟娟山月翦煙花帶蘿同結留環盟切貽珠情徹
解攜時玉聲愁絕羅鞞塵生早波面春痕欲滅送人行
水聲淒咽

前調

史達祖

人行花塢衣沾香霧有新詞逢春分付屢欲傳情奈燕
子不曾飛去倚珠簾詠郎秀句 相思一度穠愁一度
最難忘遮燈私語淡月梨花借夢來花邊廊廡指春衫
淚曾濺處

玉梅令

雙調六
十六字

玉梅令

石湖畏寒
不出戲之

姜夔

疎疎雪片散入南溪苑春寒鎖舊家亭館有玉梅幾樹

背立怨東風高花未吐暗香已遠
公來領客梅花能
勸花長好願公更健便揉春為酒翦雪作新詩拚一日
繞花千轉

錦纏道

雙調六
十六字

錦纏道

宋 祁

燕子呢喃景色乍長春晝睹園林萬花如繡海棠經雨
胭脂透柳展宮眉翠拂行人首
向郊原踏青恣歌攜

手醉醺醺尚尋芳酒問牧童遙指孤村道杏花深處那裏人家有

慶春澤

雙調六
十六字

慶春澤

張先

飛閣危橋相倚人獨立東風滿衣輕絮還記憶江南如
今天氣正白蘋花遶堤漲流水 寒梅落盡誰寄方春
意無窮青空千里愁草樹依依關城初閉對月黃昏角

聲傍煙起

前調

與善歌者

張先

艷色不須妝樣風韻好天真畫毫難上花影灑金尊酒
泉生浪鎮欲留春傍花為春唱銀塘玉宇空曠水齒
映輕脣藥紅新放聲宛轉疑隨煙香悠颺對暮林靜寥
寥振清響

厭金杯

雙調六

十六字

厭金杯

賀鑄

風軟香遲花深漏短可憐宵畫堂春半碧紗窗影卷帳
蠟燈紅鴛枕畔密寫烏絲一段采蘋溪晚拾翠沙空
儘愁倚夢雲飛觀木蘭艇子幾日渡江來心目斷桃葉
青山隔岸

品令

又一體雙調
六十六字

品令

茶

黃庭堅

鳳舞團團餅恨分破教孤另金渠體淨隻輪慢碾玉塵
光瑩湯響松風早減了二分酒病 味濃香永醉鄉路
成佳境恰如燈下故人萬里歸來對影口不能言心下
快活自省

垂絲釣

雙調六
十六字

垂絲釣

周邦彥

縷金翠羽妝成纔見睂嫵倦倚玉匳看舞風絮愁幾許

寄鳳絲鴈柱春將暮向層城宛路
鈿車如水時時花
徑相遇舊遊伴侶還到曾來處門掩風和雨梁燕語問
那人在否

前調

楊无咎

燕將舊侶呢喃終日相語似惜別離情知幾許誰與度
為向人代訴空朝暮謾千言百句
怎生會得爭如作
个青羽又聞院宇不在當時住飛去無尋處腸萬縷寄
暴風橫雨

前調

楊无咎

玉纖半露香檀低應鼉鼓逸調響穿空雲不度情幾許
看兩眉碧聚為誰訴聽敲冰戛玉恨雲怨雨聲聲總
在愁處放杯未舉傾坐驚相顧應也腸千縷人欲去更
畫簷細雨

前調

別富南叔

趙彥端

短篷殘樣江南秋意如水露草星明風柳絲委危檻倚
為故人宴喜歡無幾念青鞵紫綺論詩載酒猶勝心

憶雙鯉倦遊晚矣雲路非吾事湖海從君意沙鴈起記
夜闌隱几

前調

趙彥端

暮雲有信全勝春夢無準篆縷欲銷衣粉堪認殘夢醒
枕夜涼滿鬢想香逕正垂垂美蔭 晚花在否朱闌誰
與同凭斷雲怨冷青鳥無憑問紅葉翻成恨三五近試
預占破鏡

前調

陳亮

菊花細雨蕭蕭紅蓼汀渚景物漸幽風致如許秋未暮
又值吾初度看天宇正澄清欲注登高未也紅塵當
面飛舞幾人弔古烏帽牢收取短髮還羞覩眉壽身近
五雲深處

前調

次周美成韻

方千里

錦鱗繡羽難傳愁態顰嫵岸草際天雲影垂絮人何許
漫憑欄倚柱煙光暮帳榆錢滿路送春殢酒歡期幽
會希遇彩簫鳳侶回首分攜處雙臉吹愁雨無限語再

見時記否

前調

吳文英

聽風聽雨春殘花落門掩乍倚玉闌旋翦天豔攜醉屬
放溯溪遊纜波光閃映燭花黯淡 碎霞澄水吳宮初
試菱鑑舊情頓減孤負深杯灑衣露天香染通夜飲問
漏移幾點

聲聲令

雙調六
十六字

聲聲令

無名氏

簾移碎影香褪衣襟舊家庭院嫩苔侵東風過盡暮雲
鎖綠窗深怕對人閒枕剩衾樓底輕陰春信斷怯登
臨斷腸魂夢雨沉沉花飛水遠便從今莫追尋又怎禁
驀地上心

看花回

取劉禹錫詩句名
詞雙調六十六字

看花回

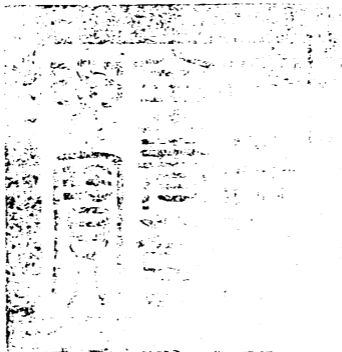
柳永

玉城金階舞舜千朝野多歡九衢三市風光麗萬家忌
管繁絃鳳樓臨綺陌佳氣非煙 雅俗熙熙物態妍忍
負芳年笑筵歌席連昏晝旗亭斗酒十千賞心何處好

尊前



御選歷代詩餘卷四十三



總校官庶吉士臣張能照

校對官庶吉士臣陳墉

膳錄貢生臣于飛熊

膳錄監生臣浦煊