

摘藻堂四庫全書薈要

集部

欽定四庫全書薈要

集部

御選宋詩卷七十五

六

詳校官原任主事<sub>臣</sub>李斯咏



欽定四庫全書蒼要卷一萬八千三百八十二集部

御選宋詩卷七十五

七言絕句十二

恭聖楊皇后

宮詞

溶溶太液碧波翻  
雲外樓臺日月閒  
春到漢宮三十六  
為分和氣到人間

雲影低涵柏子池  
秋聲輕度萬年枝  
要知玉宇涼多少

正在觀書一夜時

瑣窗宮漏滴銅壺  
午夢驚回落井梧  
風遞樂聲來玉宇  
日移花影上金鋪

迎春燕子尾纖纖  
拂柳穿花掠翠簷  
聞道藥宮三十六  
美人爭為捲珠簾

缺月流光入綺疏  
金壺傳箭夢回初  
秦臺彩鳳無消息  
桂影空閒十二除

輦路青苔雨後深  
銅魚雙鑰晝沉沉  
詞臣還有相如在

不得當時買賦金

黃鳥驚眠曙色開  
慵梳髮髻意徘徊  
君王早御延英殿  
頻喚宮人上直來

一朵榴花插髻鴉  
君王嘗得笑時誇  
內家衫子新番出  
淺色新裁艾虎紗

小樣龍盤集翠球  
金羈緩控五花騮  
繡旗高處鈞天奏  
御捧先過第一籌

花筵夫人費氏

宮詞一百首 錄四十首

五雲樓閣鳳城間  
花木長新日月閒  
三十六宮連內苑  
太平天子住崑山

龍池九曲遠相通  
楊柳絲牽兩岸風  
長似江南好風景  
畫船來去碧波中

東內斜將紫禁通  
龍池鳳苑夾城中  
曉鐘聲斷嚴妝罷  
院院紗窗海日紅

殿名新立號重光  
島上亭臺盡改張  
但是人行幸處

黃金閣子鎖牙牀

御厨進食簇時新侍宴無非列近臣日午殿頭宣索繪  
隔花催喚打魚人

立春日進內園花紅蕊輕輕散淺霞跪到玉階猶帶露  
一時宣賜與宮娃

離宮別院遶宮城金板輕敲合鳳笙夜夜月明花樹底  
傍池長有按歌聲

御製新翻曲子成六宮纔唱未知名盡將感葉來抄譜  
先按君王玉笛聲

修儀承寵住龍池  
掃地焚香日午時  
等候大家來院裏  
看教鸚鵡念新詩

六宮官職總新除  
宮女安排入畫圖  
二十四司分六局  
御前頻見錯相呼

春風一面曉妝成  
偷折花枝傍水行  
却被內監遙覷見  
故將紅豆打黃鶯

殿前排宴賞花開  
宮女侵晨探幾回  
斜望苑門遙舉袖  
傳宣聲喚近臣來

殿前宮女總纖腰  
初學乘騎怯又嬌  
上得馬來才欲走



幾回拋鞚抱鞍橋

目教宮娥學打球玉鞍初跨柳腰柔上棚知是官家認  
徧徧長羸第一籌

內家追逐採蓮時驚起沙鷗兩岸飛蘭棹把來齊拍水  
並船相鬪溼羅衣

新秋女伴各相逢罨畫船飛別浦中旋折荷花半歌舞  
夕陽斜照滿衣紅

婕妤生長帝王家常近龍顏逐翠華楊柳岸長春日暮

傍池行困倚桃花

月頭支給買花錢滿殿宮人近數千  
遇著唱名多不語含羞走過御牀前

平頭船子小龍牀多少神仙立御傍  
旋刺高竿令過岸滿池春水蘸紅妝

羅衫玉帶最風流斜插銀篦慢裹頭  
聞得殿前調御馬掉鞭橫過小紅樓

薄羅衫子透肌膚夏日初長板閣虛  
獨自凭闌無一事

水風涼處讀文書

別色宮司御輦家黃衫束帶臉如花  
深宮內苑參承慣  
常從金輿到日斜

海棠花發盛春天遊賞無時引御筵  
遶岍結成紅錦帳  
暖枝猶拂畫樓船

晚來隨駕上城遊行到東西  
百尺樓回望苑中花柳色  
綠陰紅豔滿池頭

明朝臘日官家出隨駕  
先須點內人回鶻衣裝回鶻馬

就中偏稱小腰身

鞍韉盤龍鬪色裝黃金壓胯紫油韁自從揀得真龍骨  
別置東頭小馬坊

苑中排比宴秋宵絃管掙縱各自調日晚閣門傳聖旨  
明朝盡放紫宸朝

傍池居住有漁家收網搖船到淺沙預進洪魚供日料  
滿筐跳躍白銀花

高亭百尺立於風引得君王到此中牀上翠屏開六扇

檻花初綻牡丹紅

小院珠簾著地垂  
院中排比不相知  
羨他鸚鵡能言語  
窗裏偷教鸚鵡兒

翡翠簾前日影斜  
御溝春水浸成霞  
侍臣向晚隨天步  
共看池頭滿樹花

金碧闌干倚岼邊  
卷簾初聽一聲蟬  
殿頭日午搖紈扇  
宮女爭來御座前

寒食清明小殿傍  
綵樓雙夾鬪雞場  
內人對御分明看

先賭紅羅十擔牀

大臣承寵賜新莊  
梔子園東柳岬傍  
每日聖恩親幸到

板橋頭是讀書堂

東院開府輔政餘暇每到苑中  
聖人特賜新莊以修宴遊之所

梨園弟子簇池頭  
小樂攜來候宴遊  
旋炙紅笙先按拍  
海棠花下合梁州

秋曉紅妝傍水行  
競將衣袖撲蜻蜓  
回頭瞥見宮中喚  
幾度藏身入畫屏

蜜色紅泥地  
火爐內人冬日晚  
傳呼今宵駕幸龍池宿

排比椒房得暖無

畫船花舫總新妝  
進入池心近鳥傍  
松柏樓窗楠木板  
暖風吹過一團香

三清臺近苑牆東  
樓檻重重映水紅  
盡日綺羅人度曲  
管絃聲在半天中

安排諸院接行廊  
外檻周回十里強  
青錦地衣紅繡毯  
盡鋪龍腦鬱金香

靖康宮人

題驛壁

渭平沙淺鴈來時  
渭漲沙移鴈不歸  
江海一身多少事  
清風明月淚沾衣

陳真淑

送汪水雲南歸分得君字

天山雪子落紛紛  
醉擁貂裘坐夜分  
明日馬頭南地去  
琴邊應是有文君

黃慧真



送汪水雲南歸分得更字

萬疊燕山冰雪勁  
萬里長城風雨橫  
君衣雲錦勒花驄  
此酒一杯何日更

周靜真

送汪水雲南歸分得一字

燕山雪花大如席  
馬上吟詩無紙筆  
他時若遇隴頭人  
折寄梅枝須一一

葉靜慧

送汪水雲南歸分得杯字

塞上砧聲響似雷  
憐君騎馬望南回  
今朝且向穹廬醉  
後夜相思無此杯

孔清真

送汪水雲南歸分得酒字

瘦馬長吟蹇驢吼  
坐聽三軍擊刀斗  
歸人鞍馬不須忙  
為我更嚼葡萄酒

鄭慧真

送汪水雲南歸分得西字

琵琶撥盡昭君泣  
蘆葉吹殘蔡琰啼  
歸見林逋煩說似  
唐僧三藏入天西

翁懿淑

送汪水雲南歸分得陽字

金門夜醉紫霞觴  
乞得黃冠歸故鄉  
一似陳搏居華嶽  
又如李泌過衡陽

章妙懿

送汪水雲南歸分得關字

一從騎馬逐鈴鑿過了千山又萬山  
君已歸裝向南去不堪腸斷唱陽關

蔣懿順

送汪水雲南歸分得無字

十年牢落醉穹廬不用歸榮駟馬驅  
他日儻思人在北音書還寄鴈來無

素正淑

送汪水雲南歸分得人字

抱琴歸去海東濱  
莫逐成連覓子春  
十里西湖明月在  
孤山尋訪種梅人

王瓊奴

答外

茜色霞箋照面頰  
玉郎何事太多情  
風流不是無佳句  
兩字相思寫不成

舊桃

侍宴呈萊公

一曲清歌一束綾，美人猶自意嫌輕。  
不知織女寒窗下，幾度拋梭織得成。

風動衣單手屢呵，幽窗軋軋度寒臘。  
天日短，不盈尺，何似妖姬一曲歌。

吳安持妻王氏

呈父

西風吹入小窗紗，秋氣應憐我憶家。  
極目江山千里恨。

依然和淚看黃花

趙令時妻王氏

咏懷

白藕作花風已秋不堪殘睡更回頭  
晚雲帶雨歸飛急  
去作西窗一枕愁

賀鑄妾

春日

獨倚危闌淚滿襟  
小園春色嬾追尋  
深思總似丁香結

難展芭蕉一寸心

李照清

題八詠樓

千古風流八詠樓  
江山留與後人愁  
水通南國三千里  
氣壓江城十四州

春殘

春殘何事苦思鄉  
病裏梳頭恨最長  
梁燕語多終日在  
薔薇風細一簾香



朱淑真

喜晴

鶉鳩聲歇已開晴  
柳眼窺春淺  
放青樓上捲簾凝目處  
遠山如畫展幃屏

春日雜書

春來春去幾經過  
不似今年恨最多  
寂寂海棠枝上月  
照人清夜欲如何

柳垂新綠膩煙光  
紫燕惺鬆語畫梁  
午睡忽驚雞唱罷

日移花影上窗香

濛濛細雨溼香塵似欲藏鴉柳色新  
鬪草工夫渾忘却  
祇憑詩酒破除春

春夜

半簷斜月人歸後一枕清風夢破時  
無奈梨花春寂寂  
杜鵑聲裏祇顰眉

春

夢回酒醒春愁怯寶鴨煙銷香未歇  
薄衾無奈五更寒

杜鵑叫落西樓月

阻雨

幾度尋芳已不成  
又逢寂寞過清明  
慳風澀雨顛迷甚  
十日春無一日晴

清晝

竹搖清影罩幽窗  
兩雨時禽噪夕陽  
謝却海棠飛盡絮  
困人天氣日初長

日永

雨過橫塘蛙吹鬧日融芳圃蜜脾香一痕心事難消遣  
雙鵲飛鳴過短牆

月夜

燈花鵲喜兩無憑那更清宵夢不成月上樓頭天似洗  
愁人別是一般情

對景漫成

半窗殘月一簾風小小池亭竹徑通楓葉醉紅秋色裏  
兩三行鴈夕陽中

中秋聞笛

誰家橫笛弄輕清  
喚起離人枕上情  
自是斷腸聽不得  
非干吹出斷腸聲

舊愁

銀屏曲屈障春風  
獨抱寒衾睡正濃  
啼鳥一聲驚夢破  
亂愁依舊鎖春峰

花影重重疊綺窗  
篆煙飛上枕屏香  
無情鶯舌驚春夢  
喚起愁人對夕陽

宴謝夫人堂

竹引清風入酒卮  
森森涼氣暗侵肌  
冰巒四疊渾無暑  
不似人間六月時

春曉雜興

挑盡殘燈夢欲迷  
子規催月小樓西  
紗窗偷眼天將曉  
無數宿禽花下啼

春夜有感

清江碧草兩悠悠  
各自風流一種愁  
正是落花寒食夜

夜深無伴倚空樓

暑月獨眠

紗厨困卧日初長  
解却紅裯小簟涼  
一篆爐香籠午枕  
冰肌生汗白蓮香

初秋雨晴

雨後風涼暑氣收  
庭梧葉葉報初秋  
浮雲盡逐黃昏去  
樓角新蟾挂玉鉤

曹組母王氏

樓上望妓行雪中

梁王宴罷下瑤臺  
窄窄紅鞵步雪來  
恰似陽春三月暮  
楊花飛處牡丹開

陸游妾

偶吟

玉階蟋蟀鬧清夜  
金井梧桐辭故枝  
一枕淒涼眠不得  
呼燈起作感秋詩

趙葵姬



摘青梅

柝聲默報早朝回  
滿院春風繡戶開  
怪得無人理絲竹  
綠陰深處摘青梅

曹緼

繡鴛鴦詩

柴扉花嶼接江湖  
頭白成雙得自娛  
春晚有時描一對  
日長銷盡繡工夫

于本大妻

得仙詩

醉舞狂歌踏落花  
綠羅裙帶有丹砂  
往來城市買山藥  
那箇西山是我家

王氏女

補仙官詩

翫水登山無足時  
諸仙頻下聽琴徽  
此心不念居塵世  
惟見天邊雙鶴飛

丘氏

寄外

簾裏孤燈覺曉遲  
獨眠留得宿妝眉  
珊瑚枕上驚殘夢  
認得蕭郎馬過時

毛友龍妻

寄外

剔燭親封錦字書  
擬憑歸鴈寄天隅  
經年未報千秦策  
不識如今舌在無

毘陵女子李氏

題破錢

半輪殘月掩塵埃  
依稀猶有開元字  
想得清光未破時  
買盡人間不平事

彈琴

昔年嘗笑卓文君  
豈信絲桐解誤身  
今日未彈心已亂  
此心原是不由人

錢氏

題壁間

腕玉瘦寬金縷細  
烏蟬慵掠翠雲鬟  
鮫綃裊裊相思淚  
看黛無心畫遠山

葉桂

題琵琶亭

樂天當日最多情  
淚滴青衫酒重傾  
明月滿船無處問  
不聞商女琵琶聲

英州司空女

題梅關

英江今日掌刑回上得梅山不見梅掇俸買將三十本  
清香留與雪中開

金麗卿

述懷

家住錢塘山水圖梅邊柳外識林蘇平生慣占清涼國  
豈料人間有暑途

劉氏

寄外

碧紗窗外一聲蟬  
牽惹愁腸  
嬾畫眠千里  
才郎歸未得  
無言空撥玉爐煙

畫扇停揮白晝長  
清風細細襲衣裳  
女童來報新筍酒  
安得良人共一觴

陳梅莊

述懷

一寸柔腸萬疊縈  
那堪更值此春情  
黃鸝知我無情緒  
飛過花梢禁不聲

一片愁心怯杜鵑  
嬾妝從任髻雲偏  
怕郎說起陽關意  
常掩琵琶第四絃

山城落日弄昏黃  
又了平生半日忙  
侍妾不須燒絳蠟  
讓他明月入回廊

謝氏

送外

此去惟宜早早還  
休教重起望夫山  
君看江上千竿竹  
不是男兒淚染斑



賈蓬萊

謝姊惠鞵

蓮瓣娟娟遠寄將  
繡羅猶帶指尖香  
弓彎著上無行處  
獨立花陰看鴈行

高氏

暮夜感懷

楊花日日長無定  
海燕年年却有歸  
一瞬青春疾如電  
等閒著盡縷金衣

沈清友

絕句

晚天移櫂泊垂虹  
閒倚篷窗問釣翁  
為底鱸魚低價賣  
年來朝市怕秋風

徐宥女

偶題

絮加柳陌三春雨  
花落梨園一笛風  
百尺玉樓簾半捲  
夜深人在水晶宮

孟淑卿

題采蓮美人圖

綠槐蟬靜日偏長  
嬾爇金爐百和香  
莫摘池中蓮子看  
箇中多半是空房

春歸

落盡棠梨水拍堤  
萋萋芳草望中迷  
無情最是枝頭鳥  
不管人愁只管啼

趙晟母

惜別

暖有花枝冷有冰  
佳人會後却無憑  
預愁離別若相對  
挑盡漁陽一夜燈

鄧氏

寄衣戍所

欲寄寒衣上帝都  
連宵裁剪眼模糊  
可憐寬窄無人試  
淚逐西風灑去途

題畫菊

良工妙手恁安排  
筆底移來紙上栽  
葉綠花黃長自媚  
等閒那與蜨蜂來

張仲妹

贈沈警

隴上雲居不復居  
湘川斑竹淚沾餘  
誰念衡山烟霧裏  
空看鴈足不傳書

連倩女

題竹簾詩

綠筠劈破條條直  
紅線經回眼眼奇  
為愛如花成片段  
致令直節有參差

溫婉

寄情

郎在溪西妾岸東  
雙眸寄恨託溪風  
待郎行盡溪邊路  
笑入垂楊避釣翁

寄遠

小花靜院東風起  
燕燕鶯鶯拂桃李  
斜倚紅牆卜遠人

樓外春山幾千里

黃氏女

感懷

闌干閑倚日偏長  
短笛無情苦斷腸  
安得身輕如燕子  
隨風容易到君傍

浣花女

潭畔芙蓉

芙蓉花發滿江紅  
盡道芙蓉勝妾容  
昨日妾從堤上過

如何人不看芙蓉

朱逸仙

寄元驥卿

郎今多病如家令  
妾自揀躬怨楚王  
斜歷玉釵成獨夢  
低垂元髮繫柔腸

周韶

詠鸚鵡

隴上巢空歲月驚  
忍教回首自梳翎  
開籠若放雪衣女



長念觀音般若經

胡楚

芳草

不見當時丁令威  
年年處處是相思  
若將此恨同芳草  
却恐青青有盡時

送周韶落籍

淡妝輕素鶴翎紅  
移入朱闌便不同  
應笑西園舊桃李  
強勻顏色待東風

龍靚

自嘲獻張子野

天與羣芳十樣葩，獨分顏色不堪誇。  
牡丹芍藥人題徧，自笑身如鼓子花。

送周韶落籍

桃花流水本無塵，一落人間幾度春。  
解佩暫酬交甫意，濯纓還遇武陵人。

閩妓周氏

贈陳筑

夢和殘月過樓西  
月過樓西夢已迷  
喚起一聲腸斷處  
落花枝上鷓鴣啼

譚意哥

寄外

瀟湘江上探春回  
消盡春冰落盡梅  
願得兒夫似春色  
一年一度一歸來

楚娘

桂花

丹桂迎風蓓蕾開  
摘來斜插竟相偎  
清香不與羣芳並  
仙種原從月裏來

謝金蓮

答趙生紅梨花詩

本分天然白雪香  
誰知今日却濃妝  
鞦韆夜落溶溶月  
羞覩紅脂睡海棠

梁意娘

述懷

踪跡浮萍落五湖一番相別一番孤  
不知此去從何處還許春風得見無

盧政議

絕句

十月都門風薄衣搗砧聲裏鴈南飛  
野人不識長安樂且起鱸魚一棹肥

劉跛子

與客飲市橋

遷客湖湘召赴京車輪迎迓一何榮  
爭如與子市橋飲且免人間寵辱驚

刁氏子

竹馬

小兒騎竹作驂騑猶是東西意未休  
我已童心無一在十年渾付水東流

吹角老兵

題譙樓

畫角吹來歲月深  
譙樓無古亦無今  
不如歸我龍山去  
松竹青青何處尋

番陽布衣

書中山驛

回頭四十九年非  
無賴秋光滿客衣  
可惜吳中蓴菜好  
陸機張翰不同歸

無名氏

白鶴觀壁詩

仙人未必皆仙去  
還在人間人不知  
手把白髦從兩鹿  
相從聊問姓名誰

栖雲閣詩

倚天危閣貼重岡  
細落縈紆石磴長  
曲礧碧流疏宿雨  
夾山紅葉助斜陽

泓流館中詩

簾捲窗穿戶不扃  
隙塵風葉亂縱橫  
幽人睡足誰呼覺



歌枕牀前有月明

裴公亭

裴相亭成未退身  
空煩舞袖與歌塵  
至今亭上蕭蕭竹  
似對西風怨主人

題金鰲山善齋寺

牡蠣灘頭一艇橫  
夕陽多處待潮生  
與君不負登臨約  
同上金鰲背上行

題朝京路經詩

白塔橋邊買地經長亭短驛甚分明如何祇說臨安路  
不數中原有幾程

河亭

穀雨初晴綠漲溝落花流水共沈浮東風莫掃榆錢去  
為買殘春更少留

采蓮曲

南北湖亭競采蓮吳娃嬌小得人憐臨行折得新荷葉  
却障斜陽入畫船

呈杜祁公

昨夜雲中羽檄來  
按兵誰解掃塵埃  
長安有容面如鐵  
為報君王早築臺

回山人

題東林沈氏壁

西鄰已富憂不足  
東老雖貧樂有餘  
白酒釀來緣好客  
黃金散盡為收書

湘妃

題廟壁

碧杜紅蘅縹緲香水絲彈月弄新涼峰巒向晚渾無似  
九處堪疑九斷腸

散花天女

戲秦少游

不知水宿分風浦何似秋眠惜竹軒聞道文章妙天下  
廬山對面可無言

女仙

絕句

柳條金嫩不勝鴉青粉  
牆邊道韞家燕子未來春寂寞  
小窗和雨夢梨花

松影侵壇琳觀靜  
桃花流水石橋寒  
東風吹過雙蝴蝶  
人倚危樓第幾闌

屈曲闌干月半規  
藕花香澹水漪漪  
分明一夜文姬夢  
只有青團扇子知

成都月中婦人

月中口占

舊時衣服盡雲霞不到仙家不是家  
今日樓臺渾不識只餘古木記宣花

小雨廉纖梅子黃晚雲收盡月侵廊  
樹陰把酒不成醉何處無情枉斷腸

高麗國王王徽

記夢詩

憶昔因緣近契丹一年朝貢幾多般  
移身忽到京華地

可惜中宵滴露殘

高麗副使韓繳如

占雲館馬上持玉帶贈館伴使葉少蘊且於笏  
上書一詩相別

泣涕汎瀾欲別離此生無復再來期謾將寶玉陳深意  
莫忘故人見物時

王紳

宮詞

平明彩仗幸琳宮  
紫府仙童下九重  
整頓瓏璁時駐馬  
畫工闇地貌真容

御選宋詩卷七十五



欽定四庫全書薈要卷一萬八千三百八十三

集部

御選宋詩卷七十六

六言詩一

邵雍

四賢吟

彥國之言鋪陳晦叔之言簡當君實之言優游伯淳之  
言條暢四賢洛陽之望是以在人之上有宋熙寧之間  
大為一時之壯

司馬光

陪張龍圖南湖暑飲

紅旆紫林却轉瓊筵就水重開荷香著衣不去竹色映  
酒遙來

樓船潑灩輕浪鷗鷺繽紛滿天清歌久之未度畫梁塵  
落芳筵

坐中呈鮮于子駿范堯夫

微雨未妨行樂薄寒却解留花今日且游小圃明朝更

向誰家

王安石

題西太一宮壁

柳葉鳴蜩綠暗  
荷花落日紅酣  
三十六陂流水  
白頭想見江南

西太一宮樓

草際芙蓉零  
落水邊楊柳  
歌斜日暮  
炊煙孤起  
不知魚網誰家

文同

送王晦叔

燕尾歸艍正穩鴨頭春水方深不得同  
搖楚棹與君齊  
到山陰

郡齋水閣閒書

獨坐

不報門前賓客已收案上文書獨坐水邊林下宛如故  
里閒居

湖橋

湖橋北頰花塢水閣西頭竹村霏霏薄霧紅暖漠漠輕  
煙翠昏

推琴

點點新萍帖水濛濛亂絮縈風盡日推琴默坐有人池  
上亭中

靜觀

十許紋魚弄水一雙花鴨眠沙靜觀只恐鷺去無語憑

欄日斜

亭館

亭館脩脩度日園林寂寂經春且遮新笋誇客莫埽殘  
花悶人

蓮子

綠實填房未滿黃苜繞殼方開為問因誰勸酒一時齊  
側金杯

翡翠

見諸長喙須避得少纖鱗便飛為報休來近岸有人愛  
汝毛衣

北岸

曲榭紅蕖影上圓菴綠篠陰中門外何人會畫故來寫  
作屏風

蘓軾

仲元貺王元直自看山來見余錢塘留半歲既  
行作絕句五首送之

仲君豈弟多學王子清修寡言病後空驚鶴瘦時來或  
作鵬騫

海角煩君遠訪江源與我同來剩作數詩相送莫教萬  
里空回

三人一旦同行留下高齋月明遙想扁舟京口尚餘孤  
枕潮聲

更欲留君久住念君去國兩年空使犀顱玉頰長懷髯  
舅淒然



為余遠致殷勤瑞草橋邊老人紅帶雅宜華髮白醪光  
泛新春

西太一見王荊公舊詩偶次其韻二首

秋早川原淨麗雨餘風日清酣從此歸耕劍外何人送  
我池南

但有尊中若下何須墓上征西聞道烏衣巷口而今衰  
草萋萋

憶江南寄純如

湖目也堪供眼木奴自足為生若問三吳勝事不惟千  
里尊羹

人在畫屏中住客依明月邊遊未卜柴桑舊宅須乘五  
湖扁舟

生計曾無聚沫孤踪漫有清風治產猶嫌范蠡攜孥頗  
笑梁鴻

奉敕祭西太一和韓川韻

聖主新除祕祝侍臣來乞豐年壽宮神君欲至半夜靈

風肅然

玉璽親題御筆金童來侍天香禮罷祝融驂乘前驅已  
過衡湘

解劍獨行殘月披衣困卧清風夢蝶猶飛旅枕竹魚已  
響枯桐

陂水初含晚淥稻花半作秋香阜蓋却迎朝日紅雲正  
繞宮牆

次韻劉景文送蒙仲

誰識天閑老驥不爭日暮長途送盡青雲九子歸去扁舟五湖

五字古原春草千金漢殿長門經緯尚餘三策典刑留與諸孫

賀鑄

馬上重經舊遊

淺淺東流宛溪當年罷酒分攜認得橋邊楊柳春風幾度鴉啼

題惠宗畫扇二首

梅花雪雀

春雪霏霏晚梅抱枝寒雀  
培隄隴下有人腸斷為銜芳  
信東來

秋水蘆鴈

塞南秋水陂塘蘆葉蕭蕭半黃  
直北飛來鴻鴈端疑箇  
是瀟湘

郭祥正

南豐道中

前溪淡淡日落後山靄靄雲歸桃花不知客恨一片飛  
上征衣

黃庭堅

題瀟峰閣

徐老海棠巢上

徐陰樂道隱於藥市中家有海棠數株結巢其上時與客巢飲於其上

王翁主薄峰

菴 王道人參禪四方歸結菴於主薄峰上嘗有毛人至其間問道

梅蘂破顏冰雪緣叢不見黃甘

次韻公擇舅

昨夢黃梁半熟立談白壁一雙驚鹿要須野草鳴鷗本  
願秋江

有惠江南帳中香者戲贈

百煉香螺沈水寶熏近出江南一穗黃雲繞几深禪相  
對同叅

題鄭防畫冊

惠崇煙雨歸鴈坐我瀟湘洞庭欲喚扁舟歸去故人言  
是丹青

徐生脫水雙魚吹沫相看晚  
圖老矣箇中得計作書遠  
寄江湖

折葦枯荷共晚紅  
榴苦竹同時睡  
鴨不知飄雪寒雀四  
顧風枝

張耒

登山望海

鳥去蒼煙古木人歸綠野孤  
舟信美雖非吾土消愁且  
復登樓



彭汝礪

擬田園樂

買田何須近郭作屋却要依山青松共我終始白鳥隨  
人往還

春酒家家初熟春花處處光輝看花更攜酒去酒醉却  
插花歸

步月溪頭置酒野草不妨醉眠百歲獨多暇日萬家共  
樂豐年

山色依雲閣淡溪聲漱玉玲瓏孤笛醉吹明月扁舟卧  
釣秋風

霜寒禾黍初熟日落牛羊自歸樂事須還田舍浮名不  
入柴扉

蘆花

風起蘆花散雪紛紛故著枯槎曉日矇矓照處十分認  
作梅花

沙柳

沙陔祇見塵土柳色如逢故人憶著千條萬葉金明馳  
道青春

李之儀

次韻子春

歎步昔陪下澤劇談今愧高流又喜秋來相見暫同南  
陌東丘

華屋暫離星斗滄江歸弄波濤可得遽傳來信更須却  
整還舸

早日能詩傳喜新來投筆從班身世且依魏闕煙雲休  
戀鍾山

蘇庠

王文孺草堂

笛弄松江明月蓑披笠澤歸雲雲若話青霄快活五侯何  
處如君

謝邁

題陳陽樹石

解寫枯松潤石陳陽筆意名家弟子蔡規今老古人王  
宰何加

集菴摩勒園觀李伯時畫陽關圖以不能捨餘  
習偶被世人知為韻得人字賦六言

摩詰句中有眼龍眠筆下通神佳篇與畫張本短紙為  
詩寫真渭城偶落吾手小圃傳觀衆賓坐上宴如居士  
暗中摸索誰人

鄒浩

泛舟

風淨一奩水鏡雲開兩行山屏白鷺亦知人意飛來佇  
立寒汀

林垓驛壁間有詩因用其韻

日轉山亭寂寂夢迷蝴蝶雙雙何獨淵明寄傲吾今亦  
是南窗

唐庚

六言詩

幾年持鉢天外晚歲結菴海隅頭白親逢孔墨眼生初  
識楊盧

煙合家煨老酒風腥船過鹹魚丁米獨遺遷客向天不  
數僑居

赴益昌

豈有登臺袞袞謾令去國遲遲南越纓方欲請北山文  
莫相移

李彌遠

次韻巖起綠萼梅

枝上未聞覩皖杯中初薦屠蘇誰遣雲英萼綠臨風搖  
曳輕裾

太清不著微雲冰雪精神占春詩老自知風格淺紅未  
可驕人

周紫芝

東窗對雪

擁鼻駝裘不暖澆腸蟻榼還空助我茶甌玉雪煎成石



鼎松風

睡起山驚堆玉詩成研欲敲  
冰飄瓦莫嫌碎點打窗留  
伴孤燈

書淳師房二首

茗椀要看三昧齋  
盃來飯伊蒲坐對禪房  
花木夢成午  
枕江湖

罌粟湯翻白雪梅花句嚼  
春冰助我看山老眼借君倚  
壁枯藤

韋深道寄苔雲舟中六言

畫舸一帆煙浪薰風十里荷花更著千巖萬壑相隨泛  
宅浮家

韋郎無意剪白次山亦漫為官要遣苔溪風雨飽君筆  
下波瀾

滿眼紅妝迎笑昔年燕客經行忽得風前麗句似聞蓬  
底波聲

我作三吳短夢小安近水茅茨解養能言鴨子閒看似

酒鶯兒

題徐季功畫墨梅木犀二首

夜色無人能畫徐郎挽上寒枝髣髴孤山盡處黃昏月  
到花時

細雨欲催秋晚幽香已著寒枝似我江南九月西風馬  
上歸時

呂本中

泗上贈楊吉老

杯中蛇去無恙醉裏詩成有神相逢不及世故長年倍  
覺情親

置王坦之膝上著陳長文車中何似維摩文室蕭然一  
榻清風

雪

窮巷無人對雪小詩自可逃禪看取一年三白喜歡共  
入新年

陳與義

六言二首

莫賦澗松鬱鬱但吟陂麥青青為婦讀劉伶傳教兒書  
甯戚經

種竹可侔千戶擁書不假百城何必思之爛熟熱官無  
用分明

不見梅花

荆楚歲時經盡今年不見梅花想得蒼煙玉立都藏江

上人家

陳淵

錢塘學中寄伯思

門外鶯驚短夢窗間雨送清寒亦有惜春情緒分明不  
奈花殘

點點榆錢委砌冥冥柳絮穿簾日暖野禽爭食紛綸忽  
墮危簷

劍外庭闈底處苔溪水月彌深綠草年年離恨白雲日  
日歸心

朱棣

折山道中六言寄湧翠上人

折山有路可上他日雲藏萬家用處何曾觸石一禪指  
頂天涯

雲變網橫危磴日沈舟泊平沙款乃一聲歸去炊煙邊  
起蘆花

鄭樵

漫興

初秋一雨新涼子夜長吟未央塔下花枝冷豔堂前佛  
火微茫

范浚

冬日行蘭溪道中

雲頑欲雪不雪梅凍將花未花  
荒草狹蹊山路斷橋流水人家

瑟縮鴉棲古樹聯拳鷺立回塘  
水際風低白葦隔村時見牛羊



春日行蘭溪道中

遠草連雲碧積繁  
花照日紅酣信馬  
貪看春意不知錯  
過村南

范成大

題如夢堂壁

勃姑午啼喚雨鴨  
鳩曉轉留春片雲  
不載歸夢兩鬢全  
供客塵

曉起

簾額繡波蕩漾燭盤紅淚闌干夢裏五更風急愁邊一  
半春殘

再遊上方

僧共老花俱在客將春鴈同回范叔一寒如此劉郎前  
度曾來

題畫卷

秋晚黃蘆斷岸江南野色連天日色微明漁網鴈行飛  
入蒼煙

宿牧馬山勝果寺

佛燈已暗還吐旅枕繞安却驚月色看成曉色溪聲聽  
作松聲

從聖集乞黃巖魚鮓

截玉凝膏膩白點酥黏粟輕紅千里來從何處想看舶  
浪帆風

冬祠太一

月色朧明碧瓦蠟煙浮動黃簾罨騎颺輪欲下一天飛

霰纖纖

行道羽衣縹緲捲班玉佩玲瓏回首金鋪獸面步虛聲  
在天風

再雪

銀竹方依檐住瑤花又入簾窺一白本憐麥瘦重來應  
為梅遲

次韻舉老見嘲未歸石湖

半世吟客舍柳長年憶後園花為報廬山莫笑雲丘今

屬誰家

曉枕

煮湯聽成萬籟添被知是五更陸續滿城鐘動須臾後  
巷雞鳴

舒慘常隨天氣關心窗暗窗明日晏扶頭未起喚人先  
問陰晴

不寐

春宵似暖非暖晚夢欲成未成風竹時驚雀噪月窗誰

伴梅橫

園丁折花七品各賦一絕錄三首

壽安紅深色粉紅多葉易種且耐久

豐肌弱骨自喜醉暈妝光總宜獨立風前雨裏嫣然不  
要人持

疊羅紅開遲旬日始放盡

裝積剪裁千疊深藏愛惜孤芳若要韶華展盡東風細  
細商量

崇寧紅

勻染十分豔絕當年欲占春風曉起妝光沁粉晚來醉  
面潮紅

積雨作寒

壓屋雨雲晝暗環城霖潦夏寒西池半沒荷柄南蕩平  
沈芙蓉盤

熨帖重尋毳衲補苴盡護紙窗餘生雪鳥禪榻作夢雲  
帆漲江

題請息齋

洞門晝挂鐵鎖閣道秋生綠苔著下畧同龜伏瓜中且  
免蠅來

園丁以時白事山客終日相陪竹比平安報到花依次  
第折來

初秋閒記園池草木

戎葵爛紫終陋蒼菊嬌黃亦香醫俗賸延竹色療愁催  
折萱房



牛牽碧蔓自繞雞聳朱冠欲爭菱葩可泛伯雅蓼節偏  
宜麴生

旱地蓮花嬌小水盆梔子幽芳薇帳半年春豔桂叢四  
季秋香

醉憐金璣齊側卧看玉簪對橫腥水留灌末利結香旋  
薰素馨

題黃居寀雀竹圖

羣雀歲寒保聚兩鷄日晏忘歸草間豈無餘粒刮地風

號雪飛

蔓花露下凝碧叢竹秋來老蒼噪雀羣爭何事么禽自  
轉清篁

立春

綵勝金幡夢裏茶槽藥杵聲中索莫兩年春事小窗卧  
聽東風

苦寒

簷冰低挂闌角隙雪斜侵坐隅春後一寒如此梅花有

信來無

書事

爨婢清淘酒米園丁催算花錢如許日生公事誰云窮  
巷蕭然

簡子約同湖棹周郎許過田廬碧雲日暮空合多病故  
人遂疎

陸游

六言

烏有翁邊貫酒無何鄉裏尋花把定東風一笑今年別  
是生涯

愁坐忽思南鄭小益之間

當年蜀道秦關萬里飄然往還酒病曾留西縣眼明初  
見南山

籌筆門前芳草回龍道上青山萬里猶能夢到再遊未  
信天慳

舍北閒望

潘岳一篇秋興李成八幅寒林舍北偶然倚杖盡見古  
人用心

感事

早歲已歸南陌暮年常在東籬短衣幸能掩脛長劔何  
須挂頤

高岸眼看為谷寸根手種成陰一卷楚騷細讀數行晉  
帖間臨

六言

愛馬能成一癖結髦可忘百憂我亦時時自笑開編萬  
事俱休

風細飛花相逐林深啼鳥移時寒至旋開新茗僧來未  
拾殘碁

覓飽如籌大事擁書似墮重圍誤喜敲門客至出看啄  
木驚飛

香煙觸簾不散燈燄無風自搖獨倚蒲團寂寂忽聞山  
雨蕭蕭

夏日

退士自應容少幽居不厭椽低未說盤堆玉膾且看白  
搗金齏

醉面貪承夕露釣竿喜近秋風借問孤舟何處深入芙  
蕖浦中

溪漲清風拂面月落繁星滿天數隻船橫浦口一聲笛  
起山前

我是百年遺老埽空一夢浮名未到終南二華且入天

台四明

楊萬里

宴客夜歸

月在荔枝梢上人行茉莉花間但見胸吞碧海不知身  
落南巒

張孝祥

遊湖山贈圓禪

素香無脂粉氣好語諧韶濩音有人問西來意門前秋



水沈沈

朱熹

觀劉氏山館壁間所畫四時景物各有深趣因  
為六言一絕

絕壑浮雲冉冉層巖日影重重釋子巖中晏坐行人雪  
裏迷蹤

觀祝孝友畫卷為賦六言一絕

春曉雲山烟樹炎天雨壑風林江閣月臨靜夜溪橋雪

擁寒襟

鉛山立春

雪擁山腰洞口春  
回楚尾吳頭欲問  
闔天何處明朝嶺  
水南流

行盡風林雪徑依然  
水館山村却是春  
風有脚今朝先到  
柴門

張栻

次韻周畏知問訊城東梅塢

城東幽事如許一見定勝百聞苦雨斜風無奈斷橋流水餘芬

春意新回庭樹角聲暮起江城更著水僊為伴真成難弟難兄

堤上已垂新柳屋邊尚有殘梅雪盡春生湖水野航竟日悠哉

芭蕉茶送伯承伯承賦詩三章次韻

與子藝蘭九畹勝渠賜壁一雙更碾春風白雪同看明

月清江

正色可參官焙妙香還近嵇山草木叢中清絕天教散  
在人間

春去雲藏嶽麓梅黃雨漲昭潭正爾倚闌無那一甌喚  
起清談

何異

控巴臺詩

閱武弓刀勁利留賓歌舞清妍紅暎連檣燈火翠浮隔

岸人煙

臺上小留歸客  
臺前穩繫扁舟  
三宿翠微閣上  
一程白帝城頭

王十朋

元章至萬州湖灘六言一絕次韻寄元章

遙碧峰尖如削  
輕紅荔臉初酣  
水漲江天渺渺  
故人一葉西南

出州宅

官居到處郵傳歲月驚人電飛惆悵同來德耀故鄉不  
與同歸

王阮

六言一首

秋色染成碧水夜涼瘦落青山樹頭宿鳥歸盡天外行  
人未還

陸九淵

鶯

巧轉風臺急筦清逾石澗回溪好去枝枝驚夢無人心  
到遼西

子規

柳院竹齋茅店雲蕪風樹煙溪聽徹殘陽曉月不論巴  
蜀東西

陳造

銅官道中

人家自淪新茗山路行衝翠嵐今日供人行李向來夢

裏江南

盡日巉巖峻陟有時罷亞橫陳看雲不妨拄笏耦耕定  
自知津

題野渡風煙圖

畫師毫素筌蹄波光野色淒迷舟艤樹陰欲動魚驚帆  
影應低

羅提舉見和再用韻

紫沈初炷爐香青章已達寥陽當有碧玉宮使叱起河



瀕卧羊

靈姻傳載所牧  
羊皆雷雨神

皦皦水芝照影娟娟風柳受梳何日詩成喜雨凭闌客  
意凌虛

姜特立

石盆水窠

數葉玉簪敷翠一拳水石含秋何須坐我濠濮自覺心  
清境幽

六言

康樂尋山伐木子猷愛竹扣門我已煙霞痼疾每逢佳  
處開尊

姜夔

金神夜獵圖

夜半金神羽獵奔走山川百靈雲氣旂旗來下颯然已  
入青冥

次韻鴛鴦梅

晴日小溪沙暖春夢憐渠頸交只怕笛聲驚鴛散費人月

詠風嘲

漠漠江南燕語于飛似報初春折過女郎山下料應愁  
殺佳人

查元章

寄梅溪

滿目暮山平遠一池雲錦清酣忽有鐘聲林際直疑夢  
到江南

樓鑰

六言問天池寶華

昔年曾賦虎丘猶恨靈巖未遊天池之景絕勝寶華有  
水倒流老矣不復西去夢入陶朱扁舟煩君為我尋訪  
能以新詩寄不

劉宰

題真州廣惠倉倉即故船場居南樓及天寧寺  
後中有大池塔影浸其中

浙浙風搖叢葦霏霏雨弄新晴坐對江南山色往來無

限離情

塔影參差波面歌聲宛轉樓頭已負少年行樂更輸衲  
子清幽

岳珂

塔燈

中天半倚寥泬大帝高居鬱蕭已訝流鈴擲火還疑絳  
節來朝

碧落星移象緯紅光影射蛟宮甲煎千門初啟明珠九

曲先通

周文璞

望茅山

羽衣藥叟歡迎手持蘭花共行從此十年不調可能久  
視長生

蔣家兄弟清古著書互相推宗搏土劃沙戲劇穿岡度  
嶺從容

劉學箕

東屯莊監秤

讀書不執箋注治生奚用豐財詩吟一首兩首酒飲三  
杯五杯石田茅屋無恙不與亂生蒼苔

割盡黃雲萬頃春成玉粒千倉出甑香粳滿舍厭槽新  
酒盈垆田家慙愧時熟官賦催徵可償

葉茵

試問

在在江湖蘆葦家家楊柳樓臺試問燕鴻心事為誰飛

去飛來

方岳

趙玉汝自作戲墨見寄各題六言其上

鶉鳩

村北村南雨暗舍東舍西水生去婦復還何日煙蓑處  
處春耕

脊令

水落寒塘初冷霜倒枯荷半傾莫倚尾能涎涎踏沈一



片秋聲

周弼

歲除思歸

山妻書到多日野渡舟橫幾回想見溪邊亭上故人待  
我銜杯

春風冰斷千尺曉霽雲開百重何處溪橋爭渡誰家山  
寺聞鐘

野屋定堆落葉山徑應鋪石蕪一別經秋不到隔籬黃

犬誰呼

林希逸

物理

羊螳不如魚計鴻鵠肯比鴈謀為問折腰五斗何如散  
髮扁舟

杜鵑前身名字胡蝶夢境為周至理但觀物化吾心自  
有天遊

醯雞甕中世界蜘蛛網上天機他心我心壹是大知小

知俱非

蚯蚓兩頭是性桃花一見不疑了得葛藤三昧却參茅  
苜諸詩

李曾伯

全州道間

竹裏幾椽茅屋門前一樹桃花布袖蒿簪笑語雞豚社  
酒山家

卷陌高題儀鳳橋梁橫卧長虹十里江山福地滿城桃

李春風

朱繼芳

溪村

檉柳正當官道漁舟偏繫柴門今年春水深淺看取層層岸痕

漁翁

漁翁家在何許慣宿蘆花不歸昨夜江村欲雪百錢買得蓑衣

劉辰翁

春歸

留春一日不可種樹十年未成芳草斷腸花落綠窗攜  
手鶯聲

文天祥

山中

兩兩漁舟搖下雙雙紫燕飛回流水白雲芳草清風明  
月蒼苔

風煖江鴻海燕雨晴簷鵲林鳩一段青山顏色不隨江  
水俱流

林景熙

六言

沙鷗對立機外胡蝶相逢夢中帆去帆來野水花開花  
落春風

流水獨吟花徑好山重約雲門茶甌疎竹孤寺桐角斜  
陽遠村

陳普

野步十首

南鴈數聲嘹唳西風雙鬢鬢鬢病葉夕陽滿樹斷雲殘  
雨歸巖

瀟灑枯藤老屨行行只復行行泥路野人屐跡石橋流  
水琴聲

黃犢眼中荒草鷺鷥立處枯荷宦海風濤舟楫故山煙  
雨松蘿

愁思冥鴻杳杳吟情敗葉紛紛歸去滿身溪雨醉眠半  
枕山雲

白日長繩難繫青帘濁酒堪賒歸鶴蒼山雲際故人錦  
字天涯

紅葉林風颯颯蒼苔徑雨斑斑人跡石邊流水樵歌鳥  
外青山

流水數株殘柳西風兩岸蘆花荒草客愁遠道夕陽牛  
帶歸鴉



按步緩尋幽草揚  
蒼一望平林鳥影  
漁磯日暮荳花村  
屋秋深

幾處漁樵石路數  
家雞犬柴門竈屋  
殘煙杳靄溪流淡  
月黃昏

木葉西風古道梅  
花北壠新田流水  
美人何處夕陽荒  
草連天

葛長庚

呈嬾翁

酒惡頻將花嗅睡  
酣便把茶澆  
秋到梧桐枝上  
夜來風雨瀟瀟

秋雨織愁成段  
暮雲過眼生花  
棲鳳亭中寂寞  
武夷舊有仙家

冬夜巖居

回首青鸞何處  
長空萬里蒼煙  
中酒梅花月夜  
懷人松籟霜天

午睡

簾織湘筠似浪帳垂空翠如煙一片睡魂驚散綠槐高  
處風蟬

惠洪

登控鯉亭望孤山

水面微開笑靨山形放作橫陳彭澤詩中圖畫為君點  
出精神

李端叔自金陵如姑谿寄之

月下一聲風笛尊前萬頃雲濤玉堂他年圖畫卧看今

日魚舫

余游鍾山宿石佛峰下因上人自歸宗來贈之  
曾共故山寒食忽驚盧嶽重陽想見洞庭橘柚纍垂又  
出青黃

却度來時危徑斷崖落照孤煙分手更無可奈相看只  
有淒然

西風夜吹客夢霜清更入鍾山且作跳魚縱壑會看倦  
鳥知還

贈瀉山湘書記二首

山學春愁睂黛水如含笑花香睡起憑高凝睇淺紅數  
筆殘陽

住山心已老大看雲情轉虛閒東華軟紅縱好無因飛  
到窗間

斯植

春晚

滿地落花流水傷心芳草青時江上數聲杜宇更堪一

笛橫吹

羅浮狂客

六言

雲意不知滄海春光欲上翠微人間欲墮千劫猶探梅花未歸

紅衣宮女

裊帶間六言詩

百疊漪漪水皺六銖縱縱雲輕直立含風廣殿微聞環

佩搖聲

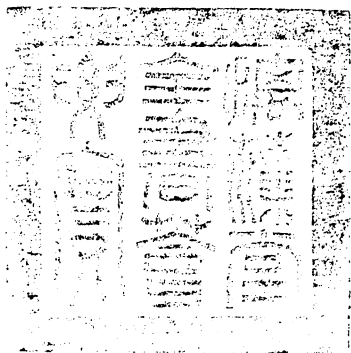
御選宋詩卷七十六



謹案卷七十五第三頁前四行紅蕊輕輕散淺霞  
刊本散作嫩據蘇軾宮詞帖改

第十一頁前八行深思總以丁香結按吳曾能改  
齋漫錄思作恩與此異





總校官庶吉士臣侍朝

校對官檢討臣蕭九成

謄錄舉人臣張昱