

摘藻堂四庫全書薈要

集部

欽定四庫全書薈要卷一萬三千三百三十七

集部

御製詩二集卷十

古今體一百五首 巳巳三

城子山

一朵紫芙蓉琳宮最上重  
自遙先罨畫未到已聞鐘  
玉

宇常經想

每至大覺寺輒望見今始到山一遊

丹梯試一從迥然出雲霧

真足豁心胸香界夏中靜  
翠峰雨後濃

瑤題懸寶構

是處有皇祖賜匾額

雲日仰

堯容

勝果寺

大覺舊名刹勝果其別室為境既僻幽構宇亦古質禪  
侶結夏宜萬慮歸靜一每從遙望得棲遲偶茲日始披  
翠雨入忽凌白雲出三間草堂閒坐以點吟筆

大覺寺雜詠

靈湫羣峰頂精藍萬樹間坐彼方丈幽趁此一日閒  
披畫參生動開襟作霄漢閣黎多解路底用咨公案

據榻吟梵天憑軒眄林墅片雲挽不住飛空迷處所  
展屏垂雪瀑開窓對煙林石罅淙淙響千秋直到今  
榛椒蔚翠霧松篁吟好風萬景自天全興會殊不同

螢

每自不禁愁螢光又見流漫云能燭夜底事更催秋背  
月偷熒耀因風託去留去年已感觸今夕憶從頭

夏日含經堂

高軒能却暑邃室亦生涼味道研精義隨時愛景光

用選

句苑禽鳴處樂砌卉吐來芳石鼎閒常煮瑤琴靜不張  
詩吟西蜀杜壁畫輞川王差喜娛清暇還慚致治康

董邦達雲山圖

畫家氣韻造絕詣邦達氣韻乃餘事細皴粗抹無不佳  
不期其法神其意承命為此雲山圖雲如欲雨山如醉  
竒峰詭巘凡幾重密葉枯枝以萬計謂宜凹處置人家  
果見精藍倚葱翠溟濛滃鬱有餘潤空白浮青各殊致  
張壁只慮天龍窺奪造化工彼所忌

平湖雨渡

盡驅驟暑送微寒  
荷芰香中盪木蘭  
恰到湖心飛急點  
陣雲來自玉峰端

未逾十日又符期  
恰接前番徹底滋  
今歲田功加倍好  
持盈益勵奉無私

煙絲斜拂布帆風  
上下琉璃鏡影中  
蟬咽蝸盤花遞馥  
當前樂趣物情同

池亭

雨後池亭五月涼  
虛窓四啟眇蒼茫  
風荷亂瀉珠光滑  
夏筍新齊玉版香  
何處仙家覓蓬闥  
此間逸興寄瀟湘  
麩麩白鷺真閒客  
雲水鄉中自在翔

今年各省督撫奏報麥秋皆屬豐收而雨暘時若  
大田又復可望缺雨及被雹者合計不及十餘  
州縣欣慰之餘并示近臣

祈年靡始終致治何難  
易幸獲遇屢豐天下遂無事  
屢豐遇實難所以先憂思  
憂思日相尋歲倏臨十四  
今歲

麥秋好近遠皆一致雨暘復以時額慶叨

天賜但慮西成遥願奢鮮能遂即使大有書詎宜矜滿  
志餘三匪易言調六無別計惟此兢業懷敬告諸有位

松陰

茸茸細草縵松陰松下行吟暢遠襟施樹凌霄花自落  
綠雲為地布黃金

題張若澄翠嶂觀泉圖

翠色屏垂玉色紳平湖滙處石磷磷盤山記得天成寺



曾作圖中對瀑人

漢玉斧珮歌

我聞仙人採藥煉丹砂騎二茅龍凌紫霞凌紫霞乃有  
金芝燦燦茁玉芽人間凡鐵劊不得持此玉斧採以歸  
其家仙人成仙登鸞車遺却玉斧埋塵沙邇來四萬八  
千歲又閱人間之歲華葆光染頰雲靈文隱茸葩水碧  
餘潤不可黷仙人迴顧空咨嗟

夏日侍

皇太后御園賞荷之作

水晶宮殿靜無塵，綺席冰厨擇勝頻。  
喜值麥秋登上稔，得陪荷夏賞芳辰。  
香因風細常清遠，色帶雨鮮恰淨真。  
漫道西池桃實好，豈堪

王母笑稱春。

飼魚

坐石俯澄波，遊鱗生趣多。  
識人先已待得飼，樂無過詎  
是曝腮鯉。堪方聽講鶯，竿絲權且置。  
非欲效詹何。

池上居

構宇俯銀塘  
淙琴入聽長  
綠雲高樹合  
清露早蘭芳  
問景真宜夏  
迎風好納涼  
芸編紛插架  
鑑古一披詳

適值晝長暇  
仍來池上居  
徘徊驗今昔  
躑躅惜居諸  
雨現潛泥蚓  
波恬在藻魚  
萬緣皆道趣  
妙契靜觀餘

蟬

枝上蟬聲作  
復停年來聽  
處不堪聽  
夏中饒有蕭  
秋意水閣微  
風冷畫屏

蜀道難用李白韻

向讀李太白詩意蜀道為人間絕險境比年用兵  
金川則其地倍險迴視劍閣天梯胥坦途矣予於  
大學士忠勇公傳恒章奏中略悉其概凱還宴見  
命為聚米縷陳恍如親歷輒用白韻誌之令白覩  
此當爽然於蜀道之難若固未始見云

我聞李白所云噫吁戲危乎高哉蜀道之難難於上青  
天昔實謂信矣今乃知不然想其酒家眠起神來候狂

歌落紙如雲烟一時遣興並寓意幾曾歷險親履巉巖  
巔我之所云則在錦城以西桃關外納窪天赦相延連  
語言之所不通人跡之所罕到于是處也則有印籠以  
居糶粃以食之金川夜郎自大侮隣部相與詔誼為攀  
援逍遙河上等遊盤使我師老棲荒巒告功不時烽未  
息宵衣旰食增愁嘆予哀征夫命相釐使我戍卒及早  
還度晉越秦未彌月劍閣亦復衝霜攀拾級宵磴幽飲  
馬水澌間此時頗有奏章到謂棧道險祇不過如塞上

山蜀道非難豈真難於上青天太白聽此想應笑破顏  
番窟水途寬不徑尺下臨千仞澗上倚凌雲壁以繩繫  
馬馬驚虺伏波硠磕殷其雷設非士卒同辛苦安能成  
功迅速歸來哉礪樓失其崔嵬巴郎刮耳夜戶開昔聞  
格豚魚今見服狼豺休運儲胥安避虎蛇孳爾雞豚藝  
爾桑麻却履劍閣如平地凱歌士卒咸歸家蜀道非難  
豈真難於上青天迴思籌邊去歲不禁西望猶咨嗟

夏日香山

林扉來閱小年長佳景天成草木香  
伏裏雨過還帶潤山中風至便含涼  
清泉石上如斯逝白鶴松間自在翔  
底事豫遊多喜意每每多稼勃生良

臯塗精舍

迥榭一憑之山深夏靜時陰晴無定態  
丘壑發清思蝶翅霑花馥蟬聲出柳遲  
谷神如有約今日又徵詩

靜室

好山無暑避靜室得心安鏗爾筠篁籟  
颯然衣袂寒地

高遊目遠雲歛騁懷寬指點前題處烟蘿翠欲圍  
結宇只三楹千峰四座迎巖松真古貌山鳥不凡聲音  
帖臨窓搨吳茶就澗烹萬幾欣少暇偶此寄崇情

溪亭對雨

午熱微嫌劇溪雲送雨過涼暄隨以異暘雨信稱和村  
隴豐登麥公田勃長禾慰餘還自問勤政應如何  
倚檻眇平湖蒼茫乍有無真竒許氏句巧幻米家圖烹  
茗供清興敲詩課靜娛傾盆剛少間古樹尚垂珠



金  
卷十  
爽氣逼溪亭澄觀合杳冥瀑泉渾助壯荷芰似添馨坐  
可消塵垢誰能擬色形須臾雲脚斂淨展遠山青

董邦達仿郭熙山水

殢雲低黯幕滄池一陣涼風萬縷絲弄棹伊人渾似我  
昨來雨渡御湖時

鄒一桂牡丹蘭花折枝

國香自合獨稱蘭國色還須讓牡丹偶爾寫生涵至理  
世間兩美合應難

賦得既雨晴亦佳得佳字課果親王及諸皇子  
落照輝西嶺新晴景色佳龍文湔綠竹蟬韻亮高槐水  
足新秧插時和勝賞排寧宜耽物玩聊復課書齋銷暑  
幾方暇祈年願略諧西成期尚遠敢懈劬農懷

### 石鼓歌

石鼓之數符天干千秋法物世已少况乎辟雍所羅列  
多士藉以資探討韓蘇傑作遙唱和近者德潛詩亦好  
濡筆將吟復屢停蛇足今添笑絕倒昌黎建議雖不行

至竟如言見誠蚤東坡寓意良獨深新法當時實滋擾  
德潛力欲追二公橫盤硬語抒文藻或文或宣辨已紛  
德德哀哀終莫考不獨議禮如聚訟千古訾黃率茲道  
我命金石譜以來觀之參半不能曉四馬六轡縱彷彿  
雲中如辨飛龍爪點畫音訓費推尋刻舟求劍識誠小  
憶昨幸魯入宮墻禮器惟見貽金卯此鼓上欲埒鼎彝  
存羊愛禮洵可表大觀金填誌鄭重金人輦至燕京肇  
韓意其然豈其然吾願興賢得真寶

晚晴

雨來不辨遙山色  
雨過猶聽近瀑聲  
盡滌炎囂生颯爽  
夕陽返照一川明

目送徂雲蟠竦東  
蔚藍天色淨高空  
生衣披處池亭敞  
消受荷花面面風

移得新篁翠影翻  
便教快雨潤龍孫  
田功消息今年好  
餘事怡情畧可論

繁英

繁英得雨滋  
娉媚更紛披  
錦繡侵階齒  
罍瓶置并眉  
春園全不讓  
秋意已先知  
微露含風態  
黃筌畫裏枝

爽

今年從未愁  
雨少亦復不  
愁雨略多  
昨來微覺炎  
熱劇陣雲快與  
傾天河宿霖  
既止烟淨捲  
風從西北吹  
來嘉叶颯然  
朝爽報秋意  
宜暄宜潤占  
農和西山翠  
黛逼襟袖北  
村香氣聞黍  
禾慰極翻虞  
心易弛勤調  
六幕揚九歌

擬元白詩二首並用其韻

元拾遺微之

種竹

堂下有竹埭尚缺五六竿却嫌少清聽豈慮礙遠看趁  
此膏雨足兼之暑未殘移來青山曲隨見綠陰團斜拂  
凌雲松低臨溘露蘭汀蘆與池葦欲效良云難不肯裁  
為簫空期鳳下壇不肯持作釣富春江上寒願學藍田  
上種出千琅玕勁節從此申生機實未闌

白少傅居易

山中  
問月

人生有離別，惟月不相離。問爾山中月，照山經幾時。我自愛山清，復不嫌月遲。一宵縱不眠，我心山月知。三萬六千場，從茲與月期。除却陰與晦，昏曉必相隨。

雨中西直門外

高下新秧翠，剡齊更教快。雨渥塍隄，玉驄蹀躞無須策。烟景徐行入望迷。

菜畦瓜架鬱青葱，宿霧纔開曉雨重。強半西成消息好，夾途景象得希逢。

農事無勞農父談  
年來較量此中諳  
謂霑好雨宜晴矣  
雲捲遙天早蔚藍

承光殿

詰旦還清禁  
明晨將視朝  
路岐臨傑構  
座裏晒重霄  
雲散天容暢  
雨霑暑氣消  
到茲憂慰屢  
松檜自森喬

董邦達松風水月圖

風自涼經松越峭  
月原明印水逾清  
高人無事船頭坐  
非慕烟波釣叟名



張若澄秋嶺橫雲小幅

參得王蒙皴法寫將杜甫詩情秋色一窓靜對足忘人

世浮名

晴

黍稷霑優渥風光湊曉晴氣清繁暑滌雲散遠天明花  
馥侵瑤砌槐陰護繡楹三希披寶帖

三希堂在養心殿內貯快雪中秋伯

遠三帖宮中清暇時一披閱

快雪有同情

季夏視朝

詰旦奎中夜易闌罌罌曙色上金鑾宮懸樂應林鍾律

舊制凡御殿奏樂皆用黃鍾為宮朕定以三大節用黃鍾其常月視朝用旋相為宮之法六月即用林鍾為宮始無啞鍾之謂云

拜舞班齊九品官何必舍人稱絕唱所希多

士副其難漫言例事鴻臚掌拱手垂衣敢自安

### 題萬壽寺方丈

鳳城西轉過高梁水路晨清一泛航愛此蕭閒十笏地  
不殊消受北窓涼閣黎試問心安未高士徒稱筌可忘  
小憩便教搖櫓去川雲迴望極蒼茫

日影

間日陰霖快霽新乍看烏影入檐巡思量歲月何曾住  
檢校光陰訝許頻砌下閒花紛鬪色池邊細草淨無塵  
却從清暇偏忙慣詩債償還也患貧

夜漸長添幾線時挈壺休問漏聲遲每逢佳處聊為畫  
於少閒時亦著棋鶴夢安依無恙石蟬聲亮在最高枝  
景光自合隨緣賞即日閒庭影又移

題畫禪室

泠然池上居亦名畫禪室墨妙收香光仍於室中秘叶

香光乃達者兩字誠高出嘉名夙所耽隨地顏一律宮

闡及香山所在皆安吉愛茲池上佳足探園中密攜來

數種珍槩几排甲乙名畫集大觀雪溪古無匹山居子

久圖蘭亭永興筆

虞世南摹蘭亭原貯畫禪室己亥歲以虞卷刻入蘭亭八柱帖因移歸併

弄重華宮貫道及友仁真蹟各存一研精因得趣景清神自

謚雨時秋可卜煩暑靜如逸萬幾值清暇遂以消永日

# 鸚鵡

金安口人卷十  
儘有民間疾苦事語禽何不一傳言怪底不離飛鳥類  
長年孤負稻梁恩

泛月

晚風煩暑淨魄夕絮雲徂即漸遲宮漏聊因泛御湖印  
波光上下隔岸景虛無一例蓬窓眺番番興會殊

聞蛩

六月初  
八日

悲秋人警秋蛩韻偏先  
去聲傍人入耳聞露草烟花今古

夕底知憂喜觸情紛

董邦達秋山晚霽圖

緗雲初斂樹猶濃正是新秋晚霽容石屋松林阿那畔  
招呼應有道人逢

喜晴

暑雨既頻霑快晴亦云可適日頗鬱蒸赤帝令行火不  
雨奚滌炎雨足虞或過叶二麥早豐收嘉生無不夥西  
成正可望更冀惟時若叶夜霖縱未甚展轉愁無那患  
失豈獨人憂農最切我

時雨令人喜時晴令人快風從西北來驅雲遠天外翠  
藍蔚高空廓落琉璃界蟬聲亮高樹瀑響紛衆派農夫  
相與慶行旅未為害兩美既得兼萬興於焉會拈毫披  
爽涼松篁通幽籟

泛月

西嶺橫霞放晚晴水天上下相去聲含清玉輪又值將盈  
夕高映蘭舟得意明

湖心無藉樹朦朧炯察秋毫萬里空蛩語數聲風露下

向來憂樂兩忘中

波激淪漪魄影流  
聊因載月試清遊  
寥蕭風景今宵覺  
應是姮娥急報秋

黃鶴樓歌題鄒一桂畫

黃鶴樓高古名蹟  
一桂慘淡圖成之  
漢陽樹影連空翠  
鸚鵡芳草仍離披  
自言奉使偶經過  
追摹烟景曾無遺  
我雖未登快騁望  
楚江坐對奚然疑  
即今一桂亦如我  
向所俯仰徒存思



萬泉莊

常借青山作屏障  
饒疏綠水護田疇  
愛看黍高將稻下  
閒探東雉更西勾

快雨都欣三日晴  
水邊田畔意為行  
綠雲滿野遮前騎  
又見新蕎已怒生

欲暢清流覓水源  
濫觴屈曲度溪村  
當年聞說丹稜泝  
舊蹟誰將日下論

夏日玉泉山

路歧來往雖經屢

每自香山還御園率臨玉泉山傳膳視事茲特來玉泉而未至香山云

未探深幽向二年特地清遊當夏霽山靈為我捲朝烟  
趵突靈泉經雨壯翠巖濃樾浥塵消俯臨鏡水心中澈  
仰接天花雲外飄

蘿徑因幽偏得趣雲峰含潤獨超羣清音齋靜思烹茗  
便掇松枝石鼎熱

水郭烟村入畫圖觀農滿意暢吟觚舊踪漫問芙蓉殿  
菌址苔基半有無

# 心遠閣

高閣據半嶺實擅茲山妙雖較栖月低

栖月崖在香山半嶺已下視玉

泉之頂云

亦可騁遐眺我久未遊覽重來似初到雲標俯綠

町樹杪流丹照新晴暢清襟衆籟含幽調可悟維摩詩  
似聞蘇門嘯近遠詎繫境會心須識要

## 羅漢洞勒壁

嵌崖雲霧上朱夏同深秋天半無仙泉何來玉乳流空  
洞含灝氣瑞露湛湛浮萬緣於以靜六欲安能投底須

制毒龍可以參泥牛新題續舊章歷歷記清遊

曉

六月十九日

曉色侵羅幌初晴景色和軒墀饒潤秀書史足吟哦竹  
裏風蕪爽花間露漸多疇咨勤問政何以秩南訛  
向浦朝烟泮披襟颯籟流景光將餞夏林岫已迎秋悟  
物思遐託得心非外求西成消息好略可慰先憂

戲咏貧

不苦貧於學學富徒勞已豈苦貧於財不言無與有

叶

伊余亦患貧貧於得吉士菟羅勝辜推惟患不足耳大  
選詎可廢旁求出無已或則諉不知曠官豈其理此貧  
鵲豈醫其難堯伊始

晚晴落照

急雨驅殢雲晚晴輝落照入波翻畫樓掛樹明烟嶠助  
之西北風寥寥鳴萬竅遲日方立秋氣機已先到鳴蟬  
惜景光嘒嘒枝頭噪

讀杜詩

天地間自有元聲於詩得者惟杜陵一生出處可概見  
千古詩史真定評水亭荷淨無暑到試展讀之當快晴  
尋聲考格不可得如風過水文自成我思古人獲我心  
挹之不竭意氣平叔度汪洋亦如此時月不見鄙吝生

曉過青龍橋

朝爽拂人多虹橋枕玉河向山行熟路遍野看嘉禾高  
下全滋茂雨暘時協和老農驚未見我意喜如何

季夏香山

松塢築雲莊乘閒賞景光天容看欲淡風意已含涼過  
雨泉滋壯迎秋草尚芳觸緣觀物變底覺是真常

零露湛常流停雲薄旋收水山觀動靜魚鳥適飛浮畫  
意真堪會人心已向秋萬幾纔少暇詩思又紛投

爽

入山已無暑先秋更逢爽閒雲何處徂遙天茲益朗披  
籟似聞笙覺涼欲添斲縱目寥廓表寄情碧落上

碧雲寺

招提數武接山園  
爽籟迎秋嘉樹繁  
山鳥不鳴長日靜  
泠泠惟聽瀑泉喧

松間路轉山亭古  
嶺外窓臨繡壤豐  
遊目騁懷差可慰  
黃雲將次熟西風

每將少許勝多許  
待欲言竒轉復竒  
移石動雲能變幻  
銜峰返照故參差

地近堯峰先落日  
風來深谷峭生涼  
秋情野寺增蕭颯  
暮色平川入莽蒼



香山曉景

一夜枕上涼飽眠亦清醒烟霄留曉月曙色橫西嶺寺  
鐘續遠聲岫柏弄餘影露蛩不肯歇風蟬方欲逞素心  
悅淡泊勝託值虛靜偏是悲秋人秋光乃先領試看碧  
寥天漸入寒空境

臯塗精舍作

精廬虛朗蔭高槐嵐翠迎人足散懷雲臥天闕無不可  
風清月白致多佳楹間寫霧波濤幻松下流泉琴筑諧

是處怡神堪久託初心勤政懼微乖

立秋

斜照半川橫梧飄一葉輕霽光添慘淡秋信太分明潦  
水行將澈寒蟬亦已鳴甫田消息好額手待西成

急雨催殘暑微風遞暮寒農談欣有慶

農政全書云立  
秋小雨吉又農

諺云立秋日小雨即晴主無秋霖  
之患是日小雨即晴甚協農占云

往事感無端寥廓澄

虛宇威紆露遠巒安排閒筆硯準擬詠金官

景光傳白藏徙倚向銀塘拂竹風全爽浮荷露漸涼閒

情牽素月穡事協時暘底藉占風奏田功報吉祥

秋英

立秋纔幾日秋英已粲然紛敷不計名  
丁星渾欲仙金掌擎羯露玉祀霏琅烟  
豈論昨夜開且爭今日妍花底蛩聲  
急似怨時將遷蛩分爾不知此景自年年

討源書屋新秋

露湛風蕭玉宇清今年秋信太分明  
坐來恰喜書齋曉目極高空靜六情

書屋軒窓足靜幽四時皆好最宜秋疇咨已罷餘清興  
宋玉佳詞在案頭

秋日澹懷堂

玉宇暢霽光松軒俯閭井山水既清佳結構更寬整土  
階每覺慚繡柱無須逞神心適可達紛營於以屏斐然  
翰墨香謐爾希夷境豈惟容膝安寄懷斯良永

歐雀聲

苗秀已將實歐雀聲聒耳今年晴雨時結穗均累累雀

利亦何妨而人猶惜此清晨至夜闌譁謹殊未已因之  
識農艱屢豐勞倍莖是雖疾厲音中有無邊喜

早桂

離離初見綴枝黃便覺西風滿院香每惜流光如駛疾  
又欣節物先去聲秋芳摘供佛鉢宜清淨底向風旛悟幻  
常月夕那堪思往度塞遊兼擬道神傷

將命駕塞上行圍臨靜安莊酌酒

人情歎鮮恒時運有興歇日遠豈期然偶來愴心窟三

杯未此酌兩月過已忽那堪值凜秋行秋駕將發前歲  
景目前變故一何卒別恨賦難窮獨宿塞山月

郭外

郭外雲容綠欲黃高秋露氣接烟光三時憂喜心差慰  
萬姓饑寒願稍償

乍聽千村銅雀鳴更欣十日湊新晴即今已識西成好  
墟市都稱米價平

禁中新秋

緗雲澄碧落玉律應商風問稽臨幽館乘時御法宮網  
軒歌氣退金掌露華融乍馥螭階蕙初飄鶴禁桐閒情  
咨翰墨治理溯鴻濛所愧無為化端資大造功

搞藻堂

文軒構瓊苑仙柏蔭廣宇題額縱自今考蹟亦云古

御花

園內殿宇率仍明舊

芸編貯萬卷牙籤分四部

堂內所藏諸書朕命以經史子集四

部分置

淡泊以怡情節儉斯貽祐揆毫戒麗妍守器懷神

巨卑茲力溝洫無間惟稱禹

自高梁橋泛舟至西海即景雜詠

鳳城北轉石橋邊  
秋水澄泓可放船  
夾岸黍禾含宿雨  
颭波蘆荻拂晴烟

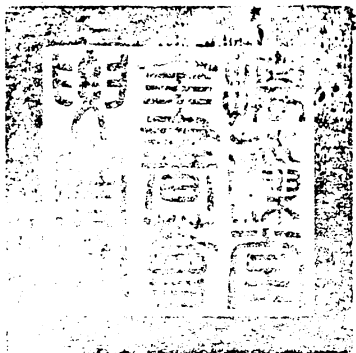
閒置亭臺俯祿波  
進舟端勝畫中過  
霽空如水清無滓  
著箇西山蠹遠螺

溪風無恙布帆涼  
搖曳輕舟過麥莊  
白露漸多霜尚早  
晚紅猶勃水華香





御製詩二集卷十



總校官庶吉士臣侍朝

校對官檢討臣郭寅

騰錄貢生臣李垌

欽定四庫全書薈要

集部

御製詩二集卷十一



詳校官原任編修臣徐立綱

欽定四庫全書蒼要卷一萬三千三百三十八

集部

御製詩二集卷十一

古今體八十五首

己巳四

塞上行圍奉

皇太后啟駕載覽西成有象即景秋曉成吟

七襄雲物九秋清

是日七夕節

正值朝來湊快晴頻歲巡遊奉

慈輦乘時蒐狩發行旌千畦香撲黃雲徧列嶂屏拖碧  
靄橫邀得

壽康賜言笑勝常年看好西成

過清河

潦盡煙凝秋意多垂鞭輕騎過清河  
仲秋射獵誠云快未若沿途看好禾

塞外常年穀屢豐今秋應慶此間同  
却聞傳說仍勝此未見猶然疑信中

示七弟及諸皇子

汝曹讀書久茲命隨時巡詎云事嬉遊  
吾意良有因

祖制不可忘，勉繼在後人。汝觀此稼穡，勤哉勞萬民。汝  
觀彼部落，何以來相親。乘馬汝安逸，僕役殊苦辛。深宮  
汝豐裕，鄙屋多窶貧。見獵可悟學，射鹿應懷仁。絜矩汝  
其費，大旨斯略陳。

七夕

今夕夫何夕，無端意惘然。恨曾經去歲，痛復憶前年。夜  
靜風露下，天空雲漢邊。行宮非禁苑，底事又情牽。

黃花路

薊野屢經行所愛黃花路每到似披畫向過已留句金  
風玉露中又復歷此處此處土最肥嘉生無不怒黍稻  
均有秋瓜壺飽於茹熙熙老若幼衍衍婦與孺往往聽  
衢謠初不離本務寓縣盡如斯資生復何慮

微雨

快晴十日值微雨霑潤欣知益晚田歌舞農夫怨行路  
世間兩美率難全

密雲行宮即景

背樹已成林行宮秋未深景光還似昔歲月忽為今新  
魄飛河畔幽芳笑砌陰城鐘初定夜悠爾空去聲塵心

九松山

遠峰近嶺率成童是處丸丸特鬱蔥獨樹也知依佛地  
別傳何乃盛花宮翠微背指橫朝靄清籟徐飄下碧空  
漸近邊關秋果好黃雲漠漠颺西風

月

快意散閒雲舉首見新月經秋喜倍明  
送歲過何忽望



輪縱未圓弦規已高揭行宮夕景寂適可供清悅蛩飲  
露愈壯蟬入暮將咽而我愛眠遲倚吟興無歇

攬勝軒

盤雲棧道出山巔靜室三間佛宇連縱目直窮千里趣  
置身真在大羅天

是處俗所云南天門者也

當秋野卉翻紅錦過雨

遙峰濯紫蓮南北山川此間合古今形勝望中全  
常山峪行宮八景

綠樾徑

隔歲未尋綠樾徑當秋恰到白雲間行圍塞上看山好  
路便先教看好山

虛白齋

行宮結宇底須多據景標名便可歌虛室三間無別物  
到來惟見萬籊羅

青雲梯

嫩綠濃青杳莫分天風吹織紫綃紋自知不是安期侶  
足底胡然步入雲

楓香阪

仙人石室青霞封，偃佺招我相陪從。  
琥珀遺堯不曾食，念茲長謝遊仙蹤。

蔚藻堂

吟句無煩求俊逸，淺言亦可暢清懷。  
翠崖有問如何答，記我今朝意甚佳。

如是室

自是新秋坐清晝，不殊前歲對閒窗。  
碧空似我澄無滓。

何所得來心可降

翠風埭

巖樹風過翠浪翻  
重重罨秀入山軒  
未教楓色霜前紫  
且聽溪聲雨後喧

陵霞亭

峰頂有亭真翼然  
下臨無地上空天  
莫云一宿堂堂過  
暮靄朝嵐結覽全

山田

今歲山田果倍收黃雲到處暢吟眸可欣火種刀耕地  
也報崇墉比櫛秋搖曳似聞風味美湛灑好看露光浮  
賦租本薄饗殮足茅屋纔言了不愁

灤陽別墅

又來別墅早秋天未啓閒齋向二年草木依然成蒼蔚  
光陰底識有推遷濤增古柏急鳴籟潦退涑流緩匯川  
忽憶雲窗同眺處愁懷欲遣倍淒然

小金山作

逕入綠榆遠軒憑碧浪高秋初尚濃蔭雨過亂鳴濤舊  
句題四壁重來有二毛景光不殊昔底事足牢騷  
雲標披颯爽天外眺蒼茫最愛登臨美渾忘衣袂涼喬  
松風度籟野草露生香為問曹唐句遊仙第幾章

引水成湖面為亭據石頭略教加點綴便可學滄洲山  
鳥能延客莎蛩特韻秋昔年吟嘯處歷歷記清遊

畫梅

塞山絕勝大庾嶺其間何獨無梅花興來點筆開生面

宛見冰姿窗外斜

駐蹕避暑山莊因成近體六韻

較獵臨藩塞行秋駐御莊軒庭懸

聖日岩壑蔚

龍光思示諸兒法

臨御以來是歲始  
攜諸皇子扈從

欣承

文母慶沿途看寶穡勝地息雲驤五字吟新句千言詠

舊章

舊作山莊百韻  
詩書於壁間

觸緣皆可樂何事轉神傷

即景

洞房雲館皆依舊前歲今朝頓不同我是逌愁來此地  
近作早桂詩有塞遊  
兼擬逌神傷之句 翻教即景惹憂忡

### 清舒山館

山館重來啓碧疏  
清秋景色果清舒  
巖風送爽辭紈扇  
林鳥銜花下玉除  
泉出石甘堪酌茗  
松依庭茂稱翻書  
今年頗覺吟情懶  
於此婆娑一起予

### 荷

每至山莊玩晚荷  
依然雲錦落澄波  
水仙已自工圖畫



園客無勞豔綺羅  
鹿愛香風常飲澗  
蛩悲瀉露亂鳴莎  
相看不忍輕辜折  
有恨無情韻最多

中元夕放燈

煙光露色早秋天  
望夕冰輪滿意圓  
例事盂蘭傳梵唄  
便看朔塞放燈船  
照巖霞錦驚眠鹿  
貼浦雲葩綴敗蓮  
千古詩人吟不盡  
湖山風月總無邊

登霽樓

戶牖平臨霽景霏  
偶來登眺衆峰低  
山中草木霑

堯澤樓上雲霞葆

御題

泛月

漸上東岡素彩鮮  
晚涼試泛木蘭船  
那忘前歲曾遊景  
却喜今秋初度圓  
赤壁移來紫塞外  
銀河朗到白榆邊  
印波若悟同中異  
一指何妨半與全

鍾峰落照

西日隱東峰  
天光入水底  
披襟松籟寒  
千林紛翠紫

山中雨景

山莊駐蹕逢秋雨淨滌餘炎益晚禾行旅何曾愁且怨  
農夫祇覺舞而歌

朶雲剛見吐遙峰雨不崇朝膏澤濃好待清明詠新景  
萬山濯出紫芙蓉

點經塞樹聲偏壯籟度山樓氣忽寒却為空濛宜縱目  
添衣還倚石闌干

鹿避濕依深樹立魚噉漚傍碧荷浮金官權被山靈擅

幻得新秋似杪秋

聽瀑

雨後來聽瀑淙淙響益繁  
大都得之耳惟此不為喧  
赴澗來鳴鹿攀林飲渴猿  
山中足佳趣難與俗人言

泉源石壁

奔流迅瀆縈奇石上有松崖倚白雲  
山鳥飲泉林際下帶將松子落紛紛

雨中泛舟



引水為湖足放舟煙篷越可作清遊誰知塞景新宜雨  
不異園池舊泛秋飽挹涼風侵翰席倏看潦水漲溪流  
空明獨對蕭條境底有機心猜野鷗

題蔣溥寫生即用其韻

露玉風金塞景清秋花待客發幽榮拈來迦葉不禁笑  
問去嵇含無定名細朶含颺銀麝豔斜枝暎水錦粧明  
師承家法間圖出

溥父廷錫向曾扈

圖山花以進是圖仍舊稿也

駕塞外  
右相

丹青有後生

延薰山館召大學士傅恒史貽直及內翰侍御諸  
臣賜膳賦詩輒成首倡

雨後晨清霽景開山莊相共賞靈臺智仁樂在山兮水  
賡詠才看鄒與枚巖下仙泉鳴

舜樂庭間溫樹識

堯培

舊時侍從今元老鳩杖中朝未扈來

如大學士張廷玉  
來保今皆以年高

在朝辦理政務  
不扈駕來此矣

登四面雲山亭子

雨過千峰濯黛青  
垂涼縱目坐山亭  
尋常樹色猶遮望  
到此山容無遁形

絕頂平臨北斗齊  
座中惟覺萬山低  
禽饋客爭銜果  
礪鹿迎人淺印泥

霽空寥潤早秋清  
邈爾拈豪暢快生  
底事成吟多警句  
會心遠處鮮凡情

張若澄塞山欲雨小幅

西嶺吐雲東嶂合蒼兮纔間復滃然從知墨戲傳王洽  
意在空濛作雨前

雨後

雨後泉聲壯風前樹態狂洗空萬里碧變候一番涼谷  
靄凝朝潤秋花散晚香向來無此景始快宿心償

康熙六十一年子扈

皇祖駕時居於萬壑松風軒之側今歲攜諸皇子至此  
仍以是處居之竭爾經臨憮然感舊



佔畢書齋還似舊兒時居處處  
上聲諸兒越教俯仰懷  
恩澤用勵勤修示範儀

偶成

低樹以為帷高樹以為幕山鳥不驚人選枝山果落

即事

雲裏峰姿開錦繡風間松籟韻笙簧乍當日午微嫌熱  
便忘清晨尚怯涼

野水無心東復西閒雲不繫高忽低蹊花露滿知蛩樂

巖柏月明遲鶴栖

窗間坐愛峰迎面樹下閒來鹿乳兒羽客若求不老法  
應於此處劖靈芝

波光不讓琉璃淨嵐翠常如帷幄浮數日幽探清興足  
明朝去賞塞垣秋

曉行二首

背指雲莊碧巘標輕寒微遞素秋朝兩山抱谷行十里  
一水縈流渡甘橋常喜村墟聞犬吠不教父老訝雞翹

精藍猶在翠微裏只許鐘聲林外飄

漩洑迴環白石磷蒼蒼露止更煙蘋源頭自是新過雨  
渡口旋看暴漲津通野望中全入畫問程行處那生塵  
所欣高下豐收定纔得茅簷鮮歎貧

釣魚

跂石弄竿綫蓼波漾煙翠豈乏金鷲烹為愛滄浪意

波羅河屯作

塞館清涼車駕停仰流鱗集衆藩屏亦咨力穡秋稱好

蒙古今亦知  
稼穡為重矣

更喜攻駒境永寧長計何須誇絕幕恩柔

遂以撫來庭尋常視此殊艱致

謨烈躬承勉德馨

涼

昨日西風力一夜更氣候衾枕已覺寒晨起山颼驟策

馬歷蘭衢露光白如玖

叶

華黍被山田西成實云富乍

思日可愛胡尚隔東岫出谷朱鳥騰仍此婪暑晝塞垣

無定節妙理得時狩咨彼羲和氏何以副敬授

策馬

策馬山椒復水隈，玉鞭斜擲不須催。  
灌園村叟籬邊接，獻鹿虞人林外來。  
黍秀奄觀高翼翼，蕎花重喜白皚皚。  
常年此處秋成好，一倍秋成見此迴。

山中村

數家茅屋亦稱村，六畜兼宜乳字蕃。  
樺木高排成虎落，豈花斜蔓隔羝樊。

揀田隨意墾，山上避賦成羣到。  
塞中縱是漏卮聽，亦得

丈量底更命司空

塞上秋

羣山糾紛水抱環水如玉白山霞殷豈是東王公幻戲  
由來商令司金官椒風蘿露將鳴鹿重著棉衣意不足  
吳江楓冷已太遲巫峽秋高較應惡颯景偏覺稱人心  
特是林泉效靜深三十日佳看易過

塞上行圍以三十日為率

廿首

詩成未入吟

舊作生秋詩廿首未曾及塞上云

行營

曠甸御行營蘭臯秋氣清細旃中建殿連網外為城部

署明分張

去聲各部皆有行帳大書以別之

私廬各認旌謹譁禁逸度

歡樂驗輿情野水人人汲青山面面迎年來茲室裏爾

許好詩成

入幕今猶昨塞簾樹與山牛車來晚市

例許蒙古互市率驅牛車以來

鈴索謹宵關

前鋒營掌卞路之事以鈴繫索為界人不得私越

水號羊腸曲峰

凝螺黛彎雪鷹金捍臂蒼犬玉重環雲澹秋情迴天空

塞景間古來稱大漠此日是仙寰

秋晚

巖嵐谷籟清秋晚西春半隱雲標嶽旌門射罷適餘閒  
惟宮何必遜林苑窗虛几淨堪逍遙燈明千幕無喧囂  
年年武帳渾如舊憮然忽念前春朝我是追愁遊塞上  
近作有塞遊兼擬追神傷之句翻教即景生恨悵堯峰偏解惹人愁火  
迫丹楓纈遠嶂

楓

江楓畫曾看山楓親所覩洞庭猶未波玉塞已如許殷



峰雜早霞頰燿明秋宇幻傳或作人眈視每來虎今歲  
與前秋白駒迅似流林景曾何異帷宮事不侔開窗聊  
縱目點點照人愁

餅花

單椒紫姹更紅裳偏是秋來生意昌擷入掛餅饒靜趣  
又教行殿挹清芳拈鬚竭爾吟新句插鬚能無憶舊粧  
相對奚容成一往便參離合露中香

止頓

止頓宣傳休獵騎紙窗贏得曉秋閒封章昨日剛批閱  
無事今朝飽看山

夜雨連明霏細絲因教停憩衆情宜乍分忽合雲容幻  
低阜高峰畢獻奇

璫廬布帳繞營開須傍山隈避水隈泥濘莫愁供億缺  
牛車伊軋趁墟來

霧氣離披欲放晴山容紫翠又新更侍臣試問枚臯侶  
今日清詩幾首成

絡緯

塞上秋蟲夥紛鳴抱露榛那曾催嬾婦却解動征人風  
物渾如昔煙花且自新剡藤親貌取

前歲塞上曾圖之以歸並成詩四首

俯仰便成陳

間

塞雨因成旃室間豈惟容膝亦怡顏面山臨水如遑者  
落葉秋風復此間愁入舊懷遮莫遣詩成結習未全刪  
誰云良止真能止試看雲中幻黛鬟

晴

塞雨滋秋野金風助快晴翠巒新沐濯紅日越晶明草

色猶含馥溪流乍咽聲底須慮泥滑牧馬蹄輕

牧法者牧

得其法也凡馬春忌水秋忌草馳驅之後必繫至深夜汗落而後飼馬則馬益壯而無蹉跌之虞此之謂得法

山中

山中秋日勝春日木葉微脫精神出更餘淺綠與深紅  
拂以涼颿衆響逸滄然吐雲萬態幻詩不能工畫停筆  
待圍澤地時憩留撫松藉草坐石頭子陵垂釣景宗獵

各適其適心悠悠我遜重華希有志木石與居鹿豕遊  
文嘉疎花冷蕊小幅用畫間題者韻四首

野草間花遍谷香誰教冷蕊綻旃堂當秋乍看冰心白

破臘全欺磬口黃

右文嘉

塞山那有藐姑姿攜得行滕軟玉肌消暇不教開牖看

恐防朔吹十分吹

右周光

小金山閣俯灤江曾貌疎花入月窗

近於喀喇河屯行宮小金山閣中曾

畫寒梅一枝並成詩云興來點  
筆開生面宛見冰姿窗外斜

今日真梅端在目翻嗤

布鼓不成腔

右王  
揖登

花常不落蕊常開  
笑我無能引綠杯  
有子停雲真未往  
無妻和靖儼重來

右居  
節

獵

山青雲白塞垣清  
快試秋圍趁曉晴  
淺水穿林衝暗渡  
橫岡冒霧落斜行  
雁行左右排千騎  
魚貫聯翩認五旌  
日暮頌禽喧弗禁  
為田猶足見虞情

奇花瑞草總含芬  
少坐岡巒亦可欣  
幾樹濃青幾樹赤

半峰晴靄半峰雲  
獸驚避箭毳叢夥  
人語呼圍隔嶂間  
倩泚鴻洞原有度  
卽茲深寓教三軍

八月朔日作

金鷲臨仲月玉衡指星虛  
曠谷武帳閒單椒商籟噓  
怡神向神丘勅幾凜幾餘  
西成近遠嘉平秩懷差舒  
而胡黯然傷往往悲來予  
前歲景目中排遣仍紛如

霜

向北日以寒  
遂漸添衣裳  
朝來履中庭  
地白霏輕霜  
巖

楓益纈丹甸草將變黃  
呦鹿已爭鳴  
虞人喜欲狂  
塞外姑聽之  
遲早異時光  
春秋記殺菽  
內地為災傷

聞京師西成豐稔喜而有作

今年春夏秋三時時雨時暘  
無不宜近自畿輔遠滇粵  
麥收普稔秋堪期  
新秋發駕臨塞外  
奄觀鉅乂猶待而  
意謂晴雨協一月千倉萬箱  
獲無疑果如所望  
出望外而况塞外尤倍之  
江淮之間微苦潦  
百分一二纔毫釐  
惟恐向隅深望澤  
先事撫恤命所司  
京兆露章奏豐稔



欣觀詎止旣已飢歎為

天責豐

天佑此實我職奚容辭作詩匪云誇亨豫任重道遠紓  
遐思

閱本

綸閣封函驛騎馳豈因遊獵怠疇咨心殷籲俊其難矣  
政在養民每念之所幸題章鮮速議

各省奏報災傷皆批該部速議此雖

舊例實寓勤民之義

為逢秋稔適惟時深虞豐豫渝乾惕思日孜

孜勉敬寅



御製詩二集卷十一

欽定四庫全書薈要卷一萬三千三百三十九

集部

御製詩二集卷十二

古今體七十首

己巳五

秋宇

秋宇本寥廓，寒旻益曠閒。  
雲斂蔚藍迥，清光皓日懸。  
崇丘欲倚杵，高處不勝寒。  
遐睎一騁懷，傑池俯衆巔。  
案行舞波濤，澗葢非絲絃。  
可會不可著，無色聲界天。

蒙古王公等進宴因賦六韻

玉磧開嘉宴宮廬覆慶雲輸誠因素切獻曝亦堪欣  
上壽尊

王母傾心奉大君酪酥為湛露羗特作香芹勇鬪撲跋  
戲雄看詐馬羗懷柔仰

祖烈巡狩勉時勤

移頓六韻

逐水頻移頓

止頓必擇水草之地以便衆也

曾無廿里餘

以行圍每日移營不過十

餘建營今似昨取勢正還斜壘或多因舊

凡木蘭內止頓處率因其

舊竈無須更加亦有尋舊竈而炊者

賣蒸原有市換馬要增茶

以人

所騎瘦馬換蒙古肥馬再加以茶布之類即可得

內外奚分界休和久一家朝

程迴首望煙散滿林霞

不廢

不廢吟詩習字常欣跋馬登山身勞未始非逸心靜覺有餘閒

新月

八月五日

一鈎宛見生西宇十日猶遲正滿輪自是中秋勝常月

未中月便有精神

漢邊斜拂漾微明  
借助龍沙景色清  
林外窺人渾似舊  
誰能此際暫忘情

雖寒不濕光盈手  
未滿將圓意逼人  
消得遲眠風露下  
目窮西嶺更逡巡

煙火全無朗磧臺  
巖枝澗葉夜光皚  
絕塵佳景吟難盡  
可惜詩人鮮到來

經翁牛特部落

分界司林園

木蘭據各部落之中凡近遊牧之地各出人巡察入圍場伐木及盜獸者適以行圍

欲至興安大嶺乃翁牛特所司之地云

行圍便一過同民誠有愧為穿底

教訛

塞外之地豈可計里然行時習武適同靈園上林而已獨是伐木盜獸有禁而亦未如殺人之罪云

耳部  
部落輸誠久屏藩効力多相於禁翦伐更且謹誰何

除道心猶悚近光肩欲摩善為安畜牧永久沐恩波

登興安大嶺歌

隆崇乎興安之高極天蔽虧陰陽日月不得擅其照  
變幻寒暑造化不能操其權溺愛少男或驕縱人情有



之昊乾胡獨不然豐隆列缺供使令屏翳飛廉相後前  
元黃欲判猶未判神丘卓立鬱為萬物先邇來三萬六  
千歲未許塵世知津源腐儒耳食各享帚浪傳宗惟泰  
岱靈著我嶺巔蓬萊三山只培塿宜居地仙豈可方此  
居天仙谷蠹荒略闕文獻但詫遊牧謹避偶過無不膜  
拜加敬虔祖龍立界不敢近却臨滄海施神鞭乃知奧  
宇異凡世洞天福地皆虛言興安之高極天西來崑  
都崙東接長白山是為二峯之中氣如宗承祖嫡胄縣

千支萬派分案行爲嵩爲華相牽連杭愛

在喀爾喀之北

阿爾

台

在準噶爾之東

舒右臂索岳爾濟

在黑龍江之西

憑左肩向背雖殊

條幹同繁星拱北海納川特言其小數千里結爲靈囿  
之木蘭何竒不儲物不畜那能一一徵言詮雲夢上林  
赤縣內相如揚厲尚爾摛鴻篇使其知此退三舍故予  
不復雕蟲焉

皇祖昔年曾一至即今

聖蹟蒼巖間我來獮狩近瞻仰賢王奔走相周旋朝發

行營質明到金風謾謾高秋寒時為衡嶽之開雲冕以  
朱鳥溫暾暄時為傅巖之作霖霏以玉葉鋪瓊田瀏莅  
卉歛奏萬籟意謂山中饒管絃此虎間斲舞衆木若示  
羽衛森繽繙木蘭形勢指諸掌南臨按轡一覽全北顧  
蒼茫乃無際邊防久計心籌旃興安之高高極天非我  
作歌其誰傳

霞

塞山易雨晴亦速金風西北吹林麓蹙雲滿空去何方

幾縷惟餘繞峯矗夕暉返照成落霞色  
禱丹楓紅蕪蕪翻壁何須待入江齊飛  
或見來孤鶩晶熒晃朗蒸赤城不火而  
逢陸渾谷

題蔣溥畫金蓮花即用其韻

一種清涼卉

是花以出五臺者為美茲塞上亦有之

數叢金碧織畫成塵

外質併貯靜中蘊相映金風拂惟輸玉露霑不須分彼此佛手早經拈

張若澄關城疊嶂小景

巖關白界列峯青乘障當年據勝形便是昨來經過處  
雲山迴望意為停

夕

曠野暮雲收寒光黯欲流風如矜朔塞月已競中秋颯  
景供澄觀陳編契靜搜匪云誇博覽愛與古為謀

放鹿

出谷霜風嚴冒嶺朝煙霧合圍廓堂皇輕騎劇鴻網彌  
縫無漏罅呦鹿周陸衆應弦紛屢踣疊雙頻命中他他

已鋪原祁祁互奔撞肩息繁弱張手疲遊龍鞚大庖既  
云足頌殺逮僕從於物誠盡取多或棄無用因命飲飛  
徒罷射快一縱歸林得所樂失侶懷餘慟習武會常來  
孳息仍廚供非希湯網名儒臣漫陳頌

## 雨

塞雨剛逢止頓時瓊廬點滴入清思暗迷遠嶠鹿呼侶  
斜掠平林鵲選枝無盡寒光偏對戶幾多涼意忽侵帷  
迢遙南望關心處恰值秋深種麥期

雪

山靈幻戲能翦水展新雪景又如此雪景從來我最耽  
何況塞山清無比塞山幾度舊曾來玉粧粉飾逢今回  
樊川詩與營丘畫未若真界天然開丹楓翠柏傑池露  
嫦娥耐冷守顧兔司天妙算此間窮却待新晴吟積素

晴

新晴虎帳暢吟看積素龍堆果大觀朱鳥已烘一谷暖  
玉山猶勒兩峯寒更添喬柏千尋翠未改疎楓幾葉丹

今日成詩真可和何殊六出點朝冠

旃室拈題憶保陽興飛白戰韻鏗鏘

丙寅十月自五臺迴蹕於保陽道中

遇雪倣蘇軾聚星堂體凡四疊原韻云

試看畢獻山靈技莫怨新添旅客

涼入畫無舟休訪戴烹茶有婢底慙羊千林日上開生  
面白玉屏蒸紫翠光

萬壽節賜宴王公藩王及廷臣因成近體

晴光蕩漾瑞煙浮介壽龍堆勝十洲白雪調歌白雪塞  
預日微雪鹿鳴詩賦鹿鳴秋侍臣羣獻南山頌嘉客來添海



屋籌我有斂時深祝願

慈寧福履永悠悠

疊前歲中秋帖子韻并令扈駕翰林等和之

有序

向以中秋佳節適近萬壽慶辰桂筵繼介祉傳觴  
綵服猶延禧具飾歡騰中外對佳夕而賡祝嘏鴻  
詞時際熙和巡朔塞亦詠宜秋彩帖自去歲遭安  
仁之感每登樓傷貞觀之懷况乎

大安奉處顧瞻缺侍几良速值茲令節相於俯仰憶脫

簪舊侶斯誠憾矣能不愀然然而虛擲良宵抑亦  
難抒夙恨是以名言戒其一往楚帙喻以六如興  
盡悲來固其數也悲過興繼又復宜之維時玉宇  
開金風霽則見鷓行虎拜環幔城而呼九如於以  
雁磧龍沙望蟾宮而臨十五屬車扈蹕粵有騁妍  
抽秘之儔大漠矢音宛成弄月吟風之地例依前  
歲句各新裁

評量今昔值清閒萬慮誰能一例刪囑付中秋玉輪月

照子千載塞垣山

無滓精神不濕光  
澄觀只合一壚香  
繁絃急管從來厭  
底藉名言疏讀匡

帖子宜秋我作師  
每教塞景豔新詩  
昨來積素溶金液  
新沐秋蟾出玉池

高處為居便是樓  
今年雁磧不孤秋  
東山凹處錘峯畔  
彷彿嫦娥笑點頭

中秋即景

磧風拂拂夜光流  
滿意冰輪見舉頭  
此際素娥應耐冷  
今年玉塞又信平聲  
秋無須對景翻思  
舊不必臨池更倚  
樓極大圓中圓魄  
度何曾痕跡著此留

中秋日侍

皇太后宴

中秋節自好上塞景尤清  
咫尺廣寒界依微仙樂聲  
雪開千嶂秀風助一天晴  
邀得

慈顏喜山靈與

去聲有榮

翠几堆花餅鮮盤侑野麋千秋最圓夜五字又成時北  
斗懸金幕南山獻桂卮吳剛脩不到輪外一枝枝

聞雁

旃廬清夜分候雁數聲聞霜落纔傳信

塞上早霜故云

沙平淺

印文早來應挈子

春時雁北去至極涼處換羽育雛至秋攜之以南

可羨未離

羣木葉洞庭下何須怨楚雲

哨鹿

曉蟾駐魄碧光流哨鹿時惟八月秋  
邃谷試呼來得得

虞人真解學  
吻吻耽盤媒  
翳嗤剛挂閒  
放綸竿任釣舟  
朱鳥旋升開曉色  
塞中隨意作清遊

暖

積雪皚陰磴  
暖氣蒸陽巘  
霏微細雨零  
倏忽朝霧卷  
金烏晃楓林  
生色畫屏展  
重裘欲換棉  
豈是朱明轉  
山中候無定  
和仲詎能辨  
隨時愛景光  
此間興不淺

塞中即景

風清月白仲秋天  
問景龍堆漫鞞鞭  
碧宇沈寥雁書字

蒼巖嶻嶭鹿呼煙山陰雪凍山陽雨谷尾溪喧谷口泉  
日日意行頻得句霜林真比曉春妍

崇丘作鎮鬱壇曼萬派千支勢拱攢碧澗似鞏圍嶺腹  
白雲為旆裊槍竿試看秋景如春景端是木蘭勝上蘭  
一月行程詩遞詠嘉陵粉本不殊看

塞山夕景

哨鹿宜曉夕復宜虞人技憺無不為平岡獵罷合夕哨  
我亦因而姑聽之下春荏苒落西嶺疎星寥亮天四陲

丹楓翠柏纈遠障忽隱繁縟惟參差須臾參差復全隱  
萬化冥合心神怡遠瞻燎火指歸路曲尋淺水渡野溪  
偶然一試古人語佳景乍得聊成詩

雨

塞雨又逢止頓日山靈有意示神奇設非親見誰能信  
告未曾來人定疑

前朝霏雪今朝雨塞上寒暄曉暮殊贏得閒情摹杜老  
底將經世問堯夫



打幕頻聽浙瀝聲石漸月離驗輿情猶欣供億隨營足  
散井山墟列布棚

添些紅樹明晨景展却新圖此際間秋猶將完促歸轡  
留看塞上米家山

賜宴蒙古王公及行圍諸軍校因遣各歸部落

秋郊罷合圍六轡駐駢駢今日開佳宴康衢啟御幃輸  
誠悅藩翰布澤錫恩輝千二百軍校驅馳聽指揮遍教  
霑湛露同得被陽暉執役今時切和親歲幣非謹謹權

弛禁犒勞底從威懷肉無朔朔

蒙古人受賜所食餘肉率懷之以歸且以為敬

云  
輓輜滿載歸

### 山村

按轡度山村富秋觀次第往來一月間五穀已登備棲  
畝有餘糧納圃無隙地山田租賦薄茅屋俯仰遂此心  
慰始定額手洪鈞賜伊余有後思古今人殊致耕九而  
餘三既富教斯繼是道豈非要行之貴無事苟其不得  
人匪愛乃實害叶莫如今蚩蚩各自為生計所願錫屢

豐何虞民不治屢豐豈可必孜孜勉祈歲

納稼三首

納稼寒中早寒暄候不同秋豐悅圃滿田穫覺山空升  
屋炊煙白當鑪濁酒紅兒孫瓦盆熟便以侑村翁

田家底為樂秋好即無愁不識催租吏渾成擊壤遊比  
隣皆有積滯穗未曾收乘屋仍多暇春寒不播年

莎坂玉霜濃垂鞭過碧峰煙村呼父老穡事訪從容故  
地原難較今秋得未逢

關外種地者多山東之民皆言  
常年即勝其故鄉而今秋為尤

稔報章披更喜大有慰三農

九月朔日行園迴蹕駐避暑山莊之作

秋彌言歸自木蘭山莊容與憩征鞍飽觀豐稔情堪快  
暫豫心神樂豈盤泉界綠雲供鹿飲山留紅葉待人看  
前年已設登高約

將於此登高  
然後迴蹕

早見孤亭聳翠巒

重臨雲館坐明窗真覺流陰逝水澗塞上山容雖獨出  
園中秋景實無雙檜松晚翠擎蒼巘鳧雁閒心樂碧江  
每到竭然頻憶舊塵根底事未全降

秋海棠

塞中野卉多而脆幾度經霜委白沙還是御園饒景色  
秋風孃孃見唐花

清舒山館

山館從來最暢情開軒況值九秋清多於前度為何事  
颯沓空庭落葉聲

最宜觀處皆成畫於暫閒時輒詠詩設使幾餘無二者  
更教何物遣情思

霜染丹楓淡復濃  
扶崖鬱翠見喬松  
鹿鳴每向閒窗聽  
知在蒼煙第幾峰

潦盡寒潭清見底  
林疎遠岫淡無痕  
重陽節近黃花放  
便是東籬處士村

覽熱河井邑之盛知

皇祖煦嫗之深即目九秋斷章三首

萬家煙火較前增  
皇祖詩云聚民至萬家  
今則不止於萬儼成大邑矣  
井邑紛

填有賣蒸可識

聖人弘愛育山莊小試有明徵

避賦避災離里閑

熱河本無土著率山東山西之民遷移來者然總不出此二事

墾原

墾隰藝桑麻慙無為養因無禁

遷移而來者豈非惰民然內地戶口日增今有

塞外可墾之地則亦聽之而已故不事丈量督察也

中外由來久一家

蚩眩喧聞列肆聲高樓縱目玉旻清有秋市物翻增價

近利人言却至情

此間惟米價最平而他物無不增價者詢之市人則云隔歲來巡吾儕趁

此獲利此雖無厭之談而實人情所有

登四面雲山亭子

中峯千丈拔地起特據其巔構亭宇初秋蒼蔚尚連林  
登臨未露山容美重來木葉已半落惟餘老翠及嫩紫  
精神氣韻莫不獻纂組刻峭無能擬三句飽看塞垣山  
雅姿綺錯固佳矣萬景天全結構精又盡善焉乃在此

題永恬居

夷嶮築間館丘壑占幽偏落葉如聽雨開簾不捲煙景  
光新意趣書史舊周旋道味真無斁心恬足永年

菊



黃華鍾正色必向御園開識得重陽節剛從上塞迴霜  
嚴信徒爾日嫩特佳哉靜對無窮趣茱萸漫泛杯

山中杪秋

煙雲朝暮變紫翠榭楓兼籟動風滿谷波澄月一匳景  
深素秋杪興寄碧峰尖無盡藏真界取之豈礙廉  
間窗日影上書室足清光誰謂山林內而無翰墨香芸  
編堪汲古菊節待重陽入畫相應處千峰罨一房

題素尚齋

山莊山水佳天然去雕飾是齋顏素尚古風猶可識開  
窗見千峰對之有所得揮毫戒繁華

聖人示我則

暖

皮衣脫却換棉衣塞外秋暄見所稀真對黃花堪落帽  
坐看紅葉稱寒幃人家煙火催時暖

煙火多則地因以  
暖熱河向為寒地

今則頗似  
關中矣

沙漠風霜限地違幽贊洪鑪誰復識

神虞當日協璿璣

夜雨

春霖慮或少秋霖慮或多惟有杪秋時多少無不宜

叶

萬寶既告成冬麥恰始播

叶

山莊茲駐蹕夜雨占天和

廉纖窗外聲庭樹想婆娑更無愁漸石此景實可歌伊  
余較雨暘年來熟研摩特喜杪秋雨供賞無虞他勤民  
家法貽祈歲理則那追惟

當日心此際應如何

曉起

閒雲數片當晨散落葉一庭比昨添涉獵詩書覽秋景  
山莊隨意足清恬

山莊駐蹕勝日開筵恰迴秋獮之鑿兼值年豐之  
慶雖順時而行樂憶去歲而難忘詩以述志爰

賦五言

十日駐山莊三秋逢有年行圍既訓士懷遠已巡邊此  
馬乃少憩繩

武增惕乾况復近菊節正可列饒筵稱觴獻

慈壽嘉會集羣賢念茲亮工侶胥任籌治權勞逸共心  
膺憂樂思後先去歲事滋紛回首豈忘旃際和斯惟幸  
持盈當益虔

曉起

庭樹烏聲出曙窠披衣試問夜如何挈壺已報晨星少  
擁帚誰嫌落葉多遶戶山嵐輕送冷入窗池影漸增波  
報章未至心餘暇拈得清詩一晌哦

敬題松鶴齋

昔我

皇祖於山莊中奉

寧壽宮處名之曰松鶴清越我

聖母為是

先徽所憩息避弗敢御且以離予所居較遠也則於寢  
殿之東葺室一區以為偶臨山莊

聖慈燕居之所顏之曰松鶴齋猶

皇祖志也

鶴羽千年白松姿不老青惟茲真上瑞堪以祝

慈寧嘹亮聲聞野龍蔥色滿庭作朋瑤島上

王母駕為傳

重陽日侍

皇太后登高攬勝之作

遙峰近嶺罨煙光高處瓊樓了不涼為要重陽酬令節  
暫教十日駐山莊綵絲結佩仙萸紫

玉座稱觴壽菊黃稍異宮中行樂處稔秋俯眺遍倉箱

迴鑿至喀喇河屯作

深秋迴蹕駐灤河山館紛紛落葉多  
兩月風光異爾許一番往返覺無何  
蒼峰嶸嶸精神健丹地蝸蝓景色和  
納稼築場完次第相去聲春還聽野人歌

入古北口

人工真可奪天工界限風光迥不同  
今日入關逢綠柳前朝背樹憶丹楓  
黍稌是處欣都稔睥睨當年勢尚雄  
地脈千秋自無恙陡懷壯士對西風



村行二首

關內深秋暖不寒  
行來曠甸騁懷寬  
凍雲衰草迴頭別  
比櫛崇墉取足看  
恰喜詩情搜野落  
又教山色指田盤  
重陽雖過風光好  
笑把黃花興未闌

豐歲無饑且免寒  
男衣蔽肘婦裙寬  
年來祈望差堪慰  
靜處思量豈易看  
駝向坦途纔免圖  
馬尋潤棧不重盤  
行宮取近常休息  
暇便耽書忘夕闌

秋麥

漸南地向暖例可播秋麥秋彌啓駕時多稼猶未穫叶  
迴鑿踰兩月早見倉箱積良農豈後時勤作如乘隙今  
朝歷薊野亞隴有新碧蓬蔥生意佳肥壤含膏液覩茲  
稍自慰紓懷未敢遽叶覩土幸沃潤更藉足三白祈歲  
循始終勤民無間隔



御製詩二集卷十二

總校官庶吉士臣侍朝

校對官庶吉士臣何思鈞

騰錄監生臣陳熙