

摘藻堂四庫全書薈要

集部

欽定四庫全書薈要

集部

御製詩二集卷二



詳校官原任編修巨徐立綱

欽定四庫全書薈要卷一萬三千三百二十八

集部

御製詩二集卷一

古今體一百二十三首 戊辰一

元旦

曠曠祥旭肇開晨便覺韶華應律新
仙木駢羅屏鏤寶瑞霏稠疊閣翔銀
屠廡萬戶同民樂玉帛千方與物春
保泰持盈心倍切欽哉自勗勗臣鄰

新春試筆

又拂新春試筆箋且將閒景答流年藉非喜者憂何至
可識彭將殤盡然小几金鈿猶錯置天街爆竹正喧填
眼前花本非牢物

俗語云兒女眼前花

底鎮牽情擬棄捐

用金粟藏箋書經謁爾成詩輒書於後

昔彼金粟山製此藤苔質殺青印法華青蓮輝佛日巧
擘始何人雲影猶餘霽品過澄心堂用佐隨安室

朕書室名

宮內並園圍率有之

伊余豈知書聊以學搶筆惟茲玉版良義從

金口出作字於何宜恰稱波羅蜜同異中同一二二

而一

題朱德潤秀野軒卷

徵士耽小隱幽居水竹便開軒
晒秀野據榻吟高天佳話留今日
良朋自昔年吳中故多士渤海獨成緣

間題

年將不足畏事每有餘悲得句憑消悶
叅禪那斷癡兩疏誰為待三歲忽云暮
憂喜一番夢長眠人未知

憶慧賢皇

貴妃薨逝至今春三暮矣在時亦以嫡子未獲為憂今得而復失是一番憂喜夢也而彼不知興言及此殊難

為情

云

祈穀齋居

排遣閒情解百憂區區肯為一身謀惟清六志將祈歲
資始三春此迓庥靜聽閭閻誠既庶却慚富教尚難周
所希大有寰區徧禮義隄防好細求

駿骨歌題龔開真蹟

翠岩荆楚倜儻人命蹇適丁兵燹時晨炊夕爨屢不繼
錯莫墨突無黔期作馬聊以供日給法如篆籀出秦斯

逆旅荒寂乏几榻伏兒背上粗成之東郊瘦馬見是卷
殍殘支立骨倚皮神氣龍騰目電發力甚矣憊意不羈
幹惟畫肉早見誚求諸曹霸無前為想其賦意乃自况
一寫磊砢含餘悲有如原憲貧非病未遇武子癖且竒

伯仲連吟誌珍重

開及其兄繡皆
有題詩書卷後

後賢數輩留清詞江

村讀杜乃束手而我撫卷別有思天閑之馬多無萬水
飲芻秣圉人司豈無詭銜並竊轡筋埋肉脹日以滋如
此駿者困泥滓疇則入告何由知

再題龔開駿骨二絕

底須市取費千金官字還堪六印尋
今夕賁然同照夜

內府所藏韓幹照夜白真蹟向亦有長歌風人三詠寄遐心

困傍鹽車擬一鳴肯教曹霸獨騰聲
徐家月旦驪黃外

不向如來行處行

卷後題跋甚多惟徐瑄議其拘於十五肋為著相云

書詞林典故序畢因以賜大學士張廷玉兼成四

絕句

儘有研京並練都
導言何用但吹竽
便將翰苑登瀛譜

喚作卿家世系圖

日影花磚鈴索靜
春風芸署榜題雙
寶山自古稱佳話
事業何人繼曲江

韻集燕公四十賢

劉昭禹云五言律如四十箇賢人

晨星數罷一凄然

朕幸翰苑賡吟者如大學士鄂爾泰尚書張照輩不數年皆物故矣
即看壁府裒成帙重

憶柯亭劉井邊

見說房公獨善謀
皤皤長領鳳池頭
更無兩世桓榮席
誰不云然勝一籌

偶為寒梅命沈德潛題之因用其韻成詩即書左

方

最是風流絕倫比幾曾巖壑慕人知空林著月自為畫
鐵幹卧雲誰入詩未必遊蜂常繞戶差教寒蕊不辭枝
逋仙酬唱依宣席漫恨沉淪伏處時

德潛詩有可惜逋仙老巖壑沉淪未

遇聖人時之句故反其意云

題燕文貴夏山圖

古秀芸芬歲月多錦題珍重印宣和即看與物開生面

渾是臨池寫擘窠如滴夏山常罨翠欲鳴晴峽漸增波
高樓百尺軒而敞試一憑欄快若何

詣齋宮作

六龍夙駕迎春馭

次日立春

百辟同欽

祈穀齋麗日和風調玉律綵旛花勝耀天街

穹窿青宇禮

皇乾壇位瞻餘視豆籩

詣齋宮則視

壇位此禮蓋

殿神主前拈香瞻拜閱

舉於乾隆七年至詣

禮酌簡繁惟致敬

視籩豆則去歲降旨茲始議行云

心期暘雨協占年

齋宮坐久愛清嘉
香裊明窗篆縷斜
靜聽排門喧吉爆
春音先到萬民家

上辛日

祈穀

祈穀卜年穰禋宗典制
詳搜街分雪色田
炬引朝光大享三成肅
中和九奏揚一誠
勤穆穆百執躋蹌蹌
國本由來重民天
敢暫忘屏營瞻

帝座靄靄萃千祥

張若澄水亭高士

水亭相對靜無塵
荷製衣裳墊角巾
檢校一篇隱士傳
還教白眼看他人

石屏

文石孰所裁
質朴用以靜
本是山中物
却貌山中景
古月掛高天
白雲蔚橫嶺
王畫彼不如
班對吾當省

題蔣溥雪中梅竹

樓雪簷晞暖未融爭春香色品量中
看來幄裏依筓綠
訝似盆間破萼紅即景適堪供靜賞
傳神應識有家風
三希重展添佳快王氏風流若與同

戊辰春帖子

韶令迎人轉條風應律徐獻春將介壽瑞擁

大安輿

是日奉
后至乾清宮侍宴

皇太

寶几瑤牋燦詞臣帖子披却思蘇玉局每頌不忘規

珠絲戶外將稊柳銀燕屏間欲掠梅今日拈吟應得句

青郊携却好春來

是日適以上
辛 祈穀

新春奉

皇太后重華宮小宴

紛來鸞鳳數無央
玉宸金輿擁百祥
西望瑤池降

王母

慈寧宮正在乾
清宮之西故用杜句

東迎蒼駕莅青皇

是日
立春魚龍

曼衍頻陳瑞火樹
龍葱待燭光
七種預挑人日菜

在人日
前一日

萬年先進上元觴

文嘉仿米友仁雲山卷

衡山三絕肖老米休承亦復如虎兒家風輝映稱合璧
藝苑盛事傳今茲瀟湘白雲留董蹟畫禪書室重拈題
文水規模見是卷比似原作無然疑夜雨曉烟乍合泮
三湘七澤渾迷離草草中不失天真元暉三昧誠得之
妙哉道場山畔茗溪上屢教神往撫吟髭雙美合并信
竒遇不脛妙喻有所思

新月

原是常年月新春頓覺新冰光凝絳渚鈎彩漾天津樓

閣寒無滓松梅影絕塵會看三五夜海上湧圓輪

人日

恰喜始成人先逢有脚春繡屏金麥穗火樹玉華輪繞
砌榮三秀堆盤試五辛條風徐已鬯惠澤願旋均

敬

天勤民寶四言詩

有序

皇祖御書鈐用諸璽

皇考制箱以藏之惟留是寶於外以鈐用

御書予小子敬遵成典收藏

皇考御寶時亦留是寶於外常鈐用焉是寶也經

三世而一例寶用且將垂之奕禩而無窮豈以追琢其
章哉蓋取義有足重耳故記其梗槩而系以詩

交泰御璽定數遵

天國朝傳寶向貯交泰殿中予詳加考定凡二十有五以符天數并為之記且著成譜藏之內閣云掌之

黃閣傳以億年粵是諸璽綴文寓意玉案揮毫以資抑植
栝棧弗用篋衍尊藏繡縑金鐫永閱虹光惟此截肪用以

三世匪貴其材實珍其義其義云何敬

天勤民

祖考是勗逮於藐身

天視民視

天聽民聽一二二一作狂作聖挈綱提要四字心傳於
千萬葉永矢乾乾

題文徵明獨樂園圖用蘇軾獨樂園詩韻

闢園百年上成圖百年下園圖均可傳名勝逾綠野書堂

緜簡編竹齋列樽斝澆花與物春弄水知荷夏遊心飫禮
樂結契招儒雅每先天下憂詎效香山社獨樂園中人究
非獨樂者藝苑夥如林設色胡其寡乃今見衡山老筆出
神治如從刻畫求何異風牛馬亦足覘其人展卷誰能捨
明窗適幾餘黃絢錯緇赭因讀長公詩吟情幾欲啞

聞山東得雪誌喜

青齊去歲歉春旱秋傷霖哀哉吾赤子每懷愁不禁雖
有守土臣代予宣德音下策籌截漕博施且兼金誠慮

苟或遺溝壑多呻吟謁聖志有素巡方事匪今便道一體察庶慰吾民心三冬此望雪卜度東岱岑臘半始被澤連日同雲陰無何接奏章云霑大惠深遺蝗定入地宿麥將抽鍼消疫已病疾兆稔漑釜鬻豈予誠有格
嶽靈早降歆

天地生物懷否極泰來駸嗟嗟方伯司後命爾其欽小喜毋或肆三時邈難謀

獨坐

無悰獨坐若無憑
穉景萌韶亦可稱
四句試叅七佛偈
千枝誰剪上元燈
梅非有意榮金瑣
月自多情度玉繩
檢校年來憂喜處
祇饒詩思是相應

演關雎詩

有序

古貞臣志士因物寓情類託為男女之辭其源蓋
出於風人至楚騷而益盛嗣是而降凡所為婕妤
怨明妃詞之倫與夫去妻離婦涕淚謳吟冀自達
於所天者非不得志於時激於情之不容已不若

是其纏綿悱惻動人也予嘗讀其詞而悲之顧以
謂男女睽而其志通男下女是以亨男先於女者
正也女之化離宜其怨矣求凰之鳳朝飛之雉庸
能忽然而未有明其旨者將所處不同自言其情
而未暇及歟抑情迫而不敢望歟其或謂此君子
之事有崇其責者歟嘗歎詩小序關雎衷窈窕思
賢才其言引而未發蓋得賢以自助仄席之求夢
賚之兆作人雅化所由來遠也爰析句命章以意逆

志申明旨趣凡若干篇後之讀者有以見予心焉
有睢者鳩和鳴關關言求其匹載涉其瀾
載涉其瀾載泛其流言求其匹于彼中洲
中洲瀾瀾河水泚泚言求其匹有蘋有芷

右關關睢鳩在河之洲三章章四句

變彼淑女言潔其容其容孔碩勗君子之躬
變彼淑女言敕其儀其儀不忒勗君子之思
變彼淑女言正其色其色斯莊勗君子之德

右窈窕淑女君子好逑三章章四句

維荇之菜其根菁菁潛彼中泠溯流從之時則逢之
維荇之菜其葉離離潛彼中湄溯流洄之時則披之

右參差荇菜左右流之二章章五句

窈兮窕兮淑女佼兮庶幾覲之俾偕老兮

窈兮窕兮淑女杳兮庶幾覲之勞心悄兮

窈兮窕兮淑女藐兮庶幾覲之怒如擣兮

右窈窕淑女寤寐求之三章章四句

佩玉之璫長袿婀娜逝肯適我獨寐寤歌云何其可
澹兮如菊溫兮如玉在彼空谷獨寐寤宿亂我心曲

右求之不得寤寐思服二章章五句

角枕粲兮錦衾爛兮夜漫漫兮之子之遠行迨旦兮翩
其來思以釋我怨兮

輕颺颺兮清漏道兮夜悠悠兮之子之遠時不我留兮
翩其賁思以釋我憂兮

右悠哉悠哉輾轉反側二章章七句

猗猗荇菜素波濯之左之左之薄言擢之
猗猗荇菜素波漂之右之右之薄言擷之
猗猗荇菜素波激之悉率左右薄言緝之

右參差荇菜左右采之三章章四句

素琴之愔愔匪淑女之來思疇寫我心
朱瑟之曼曼匪淑女之賁思疇適我願

右窈窕淑女琴瑟友之二章章三句

荇菜之芳兮錡釜湘之

苡菜之蒨兮豆登薦之

苡菜之脩兮明堂羞之

右參差苡菜左右芼之三章章二句

我有鐘鼓載伐載考以宴之子其聲肆好

我鐘喤喤我鼓逢逢以宴之子福祿攸同

我鼓逢逢我鐘喤喤以宴之子德音不忘

右窈窕淑女鐘鼓樂之三章章四句

新春恭奉

皇太后幸圓明園

嫩日和風麗鳳城御園韶孟更鮮清恭陪

慈豫行時令樂向春臺驗物情凍柳臨堤舒眼纈溫花
向席發心榮初來別有生欣處彌望鱗塍積瑞霽

漢玉筆山

溫潤剛廉具雙德千年古物黜而澤介紹管城友即墨
揮毫秀發資芸席筆陣文瀾兩無力硯左坐對多慙色
照映如近裴叔則道筦天倪示微的

張若澄秋林疊嶂圖

底事林巒愛寄情每看文筆灑然清
生秋庭裏詩為畫
煉雪齋中弟繼兄
隔歲縈懷吟且置
一番觸目興偏生
碧雲天在高山外
題作排空雁字橫

新正曲宴外藩

青韶瓊苑景嫩日拂廬晨

每宴外藩武備院設武帳示優渥之意

我有來

朝客羣稱守土臣
雕筵滑湛露令節
啓光春既許歡心
洽還遵禮數彬
鸕班陪濟濟鷺羽
樂振振內外需和會

宗功逮後人

温牡丹

節未上元嘉夜花看中洛名株誰為火攻下策宛勝生
色新圖入夢韶華荏苒傍梅幻影扶踈恰如錢塘堤上
蘇小近接林逋

倪瓚秋山小景用文徵明題韻

衡臯結宇對秋空千里江山四柱中筆仗粗踈傳嬾瓚
一般猶見古人風

唐寅高士圖即用其韻

有水澄泓有竹修村名水竹占偏幽世間難遇阮青眼
海上曾聞孔掉頭拂座涼生高栝籟入簾波漾白蘋秋
藥爐茗椀皆清絕鹿服先生物外遊

賜尹繼善回江南總督任

熙績匪獨能亮工資羣彥詞林擅卓犖封疆推老練簡
畀淮海區奏成佇底奠保障財賦地繭絲非所羨去歲
吳淞災波臣勢方扇每念幸活民玉食不能嚙賑濟救

燃眉其何籌久宴安民首察吏瘴惡亦彰善設誠物乃
孚逞明終必眩

淺春

淺春已含韶景物欣和暢御園致早佳風月無盡藏雪
酥大地滋冰脆微波漾柳黃稊漸生桃紅苞未放湖山
呈淡沲樓閣圖蓬閨新年幾務稀倚楯聊憑望北垞入
近觀西峯列遙障郊坰靄霽烟燈火爭新樣皇州固富
庶風俗隨時尚因憶蒙正言悚然志惆悵

冰牀

四載名遺禹雙輪制陋倕取形差比良致遠匪因隨鏡
面頻來徃雷聲自逐追常看瓊屑噴底用錦帆移

上元前一日宴宗室王公

玉輪迎望漢邊明莫葉剛抽十四莖粉荔開筵韶景穉
霜柑傳節慶霄晴樓前雨露輝華萼天上笙歌繞碧城
歡洽更傳行葦什同堂常陋礪山盟

詠絡緯

皇祖時命奉宸苑使取絡緯種育於暖室蓋如溫花之
能開臘底也每設宴則置繡籠中唧唧之聲不絕
遂以為例云

羣知絡緯到秋吟耳畔何來唧唧音却共溫花榮此日
將啗冷菊背而今夏蟲乍可同冰語朝槿原堪入朔尋
生物機緘緣格物一斑猶見

聖人心

上元夜燈火詞

年前臘雪釀春寒
火樹烘春此夕看
那更流風讓佳節

是晚有風頓教美景萃長安
入夜而止

清新每愛燕公句
竒巧休誇蘇福燈
大地都來成不夜
小參誰復得相應

玉鬣應憐初度圓
早扶冰影上瑤天
六鼇駕海樓臺迥
萬樹輝霞日月邊

例事燈詞不可刪
瑣窻點筆遣春閒
哀鴻陡憶吳淞郡
縱對銀花未解顏

命張若澄仿文徵明溪山深雪用題徵明是圖原

韻

居然煉雪舊齋邊

若霽有煉雪齋印
記若澄其弟也

畫格書禪肖腕縣

為仿停雲瀟灑筆玉峯高欲倚瑤天

題丁觀鵬摹宋人漁樂小景

雪潭夥集漁舟遠山積素寒浮設向孤篷問客應逢張
志和流

上元後一日小宴廷臣

崇牙倚繡楹寶炬轟金莖宴繼上元節歡連堂陛情向
筵仙卉發隔座草蟲鳴即景思調鼎匪今重大烹同雲
看薄暮望月是日始望欲韜明共盼初春雪東郊利早耕

御園初春即事

燈事將闌月漸弓文窓點筆向東風池心幾許春冰脆
簾角一番晴照融凍柳欲迴消去綠溫花難駐幻來紅
每因代謝叅生滅畢竟循環無始終

竹塢雲軒路逕斜芸鑪茗椀各清嘉侵尋書課消繁慮

次第閒情樂歲華
啁樹春禽彈舌綺
友松古鶴泯心葩
中庭步屨知消息
嫩綠緣階已作芽

結習詩吟未盡刪
搜題月下更花間
也知是道誠何益
且喜流光徃復還
帶雪高峯明碧落
向陽新水響潺湲
邇來底覺相應處
憂喜頻經鬧後閒

燕九日

載陽遲景蕩晴空
雪色冰紋暖漸融
依舊東風來上苑
偶因佳節憶琳宮

燕九始於丘處機都下
長春宮至今為勝會焉

流風遺俗追

尋處去歲今年想像中只有烟花還戀賞晚來強作耐

時紅

都下燈火自上元至燕九為盛過此則皆收矣

春冰

春風入池塘吹解堅冰冷凌紋散密綴波花漾輕影魚
負彼何知狐聽此應警擬將藏錦柁未許放綵艇蟬翼
乍可方虎步誰能騁

寓冰嬉之意

獨憶穆滿言惕然發深省

漢玉赤刀

何來天畔赤霞低豈是當年在序西
鼉采不徒誇琬琰

葆光寧復比玻璃因思不琢何成器每愛今居古與稽
多少神仙題錄籍誰將津逮問刀圭

周鯤山水十幀

溪村春曉

初生春水鏡開匳裊裊東風拂鬢髯柳綠桃紅淡無際
右丞詩畫合同拈

湖陰泛鴨

膩雲送雨溪村暗笠屐尋詩亦絕勝但得心機忘物我

野鷗家鴨總堪朋

松壑鳴泉

眼中色是耳中聲見說畫者能移情去歲田盤最深处
淙淙寒玉至今鳴

招提烟暝

遠山城郭望依稀落照秋江淡晚暉古木煙深羣鳥下
踈鐘雲杳一僧歸

江帆秋影

落霞孤鶩淡秋空掛席輕舫一望中不是天涯名利客
何須為倩石尤風

黃葉邨莊

江鄉秋老亦堪誇錦樹籠邨鬪綺霞過客若逢相借問
扁舟繫處是吾家

柳橋春漲

細雨微風蕩柳條拍船春漲未全消空濛一種宜人處
彷彿江南廿四橋

松篁峭蒨

老松弱竹合比隣豈必忘年覓友人
梵夾靜繙叅色相
如來端的有三身

漁莊晚霽

生涯浩蕩付烟波沽酒烹魚樂若何
西照一痕紅恁好
樹梢還可曬漁蓑

林巒烟雨

米家烟雨曾聞古石谷林巒復見今
周鯤此圖乃倣
王翬筆意也
坐

對千山雲外暗忽聽萬瀑樹頭斟

準噶爾所進大宛馬名之曰如意驄命郎世寧為

圖而繫以詩

凹凸丹青法

唐尉遲乙僧善凹凸花畫法乙僧亦外國人也

流傳自海西

世寧西洋

人宛看龍是性何用月為題籊霧權竒迅嘶風閭闔低

貳師曾未遣禮義固金隄

西師始自康熙年間至雍正十年大勝之後遂定罷兵之

議朕即位後彼屢遣使以定邊為詞將激我興師朕不允其請近則恭順有加向惟貢貂今加進馬矣

戲題詩韻

作詩者無不藉是書成詩而詠此者絕少故戲題

之

沈約文思秀綵鸞書法精

唐女仙吳綵鸞手書詩韻石渠寶笈中上品真蹟也

六

朝傳賦詠千古作章程題句何稀見遺編太屈生十年

伴朝夕相對得無情

向在書窓日課書籍即位後總為一匣藏之此十三年間凡有吟詠

則用是本近以面頁淹漬故易以藏紙而書是作於上

前題再詠

稀見曾吟詩韻詩蛇添聊爾戲評之隋珠照物無迴照

扁鵲醫人不自醫

春陰

倚檻晒雲容，淒淒傍晚濃。雨佳雪亦可，春淺地猶封。

俗云

小雪封地大雪封河蓋謂凍為封也

宿潤蘇原麥，微風靜禁松。年來頻有

詠如願，却稀逢。

填倉日偶感

最是踐春頻，遇節每教憶。舊一牽情三年歲月，堂堂過。兩字空華了了，評盤菜、試挑生意。趣盆花、還看幻芳榮。

能言好鳥枝頭啅擬問因何不得平

初春太液池泛舟

新波泛斂漾晴烟上苑韶光穉可憐
幾幘屏山全入鏡
一篙春水恰勝船

乍見輕黃上柳絲春來幾度棹移時
繪之詩句渾如畫
迴雁高飛太液池

凍解神池泛綠漪湖光山色發華滋
蒸霞結綺無須盼
好是含苞未放時

瀛臺攬景

春風習以和春水綠而鮮春苑既駘蕩春人亦熙閒寄
情蓬瀛地得句水雲間昂首眺臺廻眸睇薊川谿桃
未吐霞陌柳已帶烟向陽鵲補巢背雪雁下灘萬物欣
孳甲一心圖治安無逸戒嬉遊有卷勉惕乾

昔昔鹽二十首

有序

在昔吏部揆華聲騰六代涓尉廣藻體擅三唐風
人之意斯深樂苑之傳有自故夫鸞笙鳳管多吟

離別之聲蓋以雁塞龍沙鮮有歡娛之地忠恕者
必有感矣窮黷者得無懼乎依道衡之往作句以
為題效承祐之廣章詩仍其韻哀而不傷關雎是
矣泥而不滓離騷有焉惟是幾餘遣興匪爭詩客
之長亦曰即景成吟曲體下民之戚云爾

垂柳覆金堤

千條臨翠陌百結鎖芳閨已恨鶯春老那堪烏夜啼牽
情籠洞戶弄影拂迴堤折得曾相贈玉關西復西

薜蘿葉復齊

繡戶簾慵捲文階卉任蕪故知非浪子肯學見金夫樹
草空傳背眠鴛得未孤中阿麤布濩長短自相殊

水溢芙蓉沼

品格全標秀鉛華盡洗濃葉為雲繖蓋水是鏡芙蓉屈
子文相契陳王賦不逢試看芳沼溢江海定誰從

花飛桃李蹊

桃李無言倚成蹊有相入聲依何緣覓侯印常獨理鴛機

月下蕭條色風前落莫飛
明春須爛漫遠客想應歸

採桑秦氏女

陌上採桑女羅敷本姓秦
不觀方渙洧寧棄載陽春
雅淡誰憐舊遠揚亦愛新
彈箏趙王悟豈是薄情人

織錦竇家妻

郎是冶長罪儂非蕩子妻
循環詩疊恨伊軋淚交啼
織錦傳心苦流沙望眼迷
行雲漫相擬終不任東西

關山別蕩子

消瘦移鸞帶，淒愁對博山。
書沉白狼信，竹倚女英斑。
不識歸來日，仍如未別顏。
流黃明月照，夜夢會逢還。

風月守空閨

海燕雙栖好，盧家堂獨空。
帳寒金麥穗，衣疊玉屏風。
淡月朦朧際，涼颼習瑟中。
含情難自遣，欲訴有誰同。

恒斂千金笑

從軍人萬里，突將號無前。
顧影羞臨鏡，何心舞向筵。
一顰徒自惜，尺素竟誰傳。
傾國空聞古，黃金漫費千。

長垂雙玉啼

鈎緙將熨貼重疊粉痕啼衣寄愁鴻北心飛到隴西背
彈溫冷被獨攷守空閨懊惱燈花暗多因珠雨迷

蟠龍隨鏡隱

棄置溫臺上塵生懶重看蟾光空獨照龍影鎮雙蟠
繡帕風微拂金猊篆欲殘步檐睇孤月不覺露闌干

彩鳳逐帷低

花鳳當年繡雙雙尚舞帷誰知從別後此意竟成欺
春

曉羞開處秋宵靜掩時將心還自問何日是終期

驚魂同夜鵲

三匝無堪託一心誰共論翻憐寒夜鵲同是易驚魂玉
塞山千疊銀河月半痕豈因慣燒腦終是不忘恩

倦寢聽晨雞

假寐欹珊枕飛魂出繡閨即今愁過雁憶昔賦鳴雞兩
字刀環絕雙痕玉筋啼膩情恒似醉非為酌東西

暗牖懸蛛網

未讀東山詠蠨蛸宛戶前憐他絲百結似我念空懸映
日纏絲影因風左右牽瑤窓勝錦瑟餘得幾條絃

空梁落燕泥

海燕雙飛去應羞人獨啼幾星珠點落一對羽衣低長
惜形依影徒聞絮著泥將刀分比翼難遣各枝栖

前年過代北

孤城界北代書尺幾曾經前歲巾餘血今年草又青珠
釵鬆霧鬢翠帔冷雲屏夢到征人畔霜輦不忍聽

今歲往遼西

聞道新移戍，寒冰更渡遼。
只思分袂苦，那憶畫眉嬌。
雪後邊風勁，霜前塞樹彫。
想君迴首處，雲嶺隔迢迢。

一去無還意

記得分離日，相期不日還。
如何一契濶，長此望邊關。
條脫歌筵冷，步搖舞席閒。
便令重會面，非復向時顏。

那能惜馬蹄

吏部錦心麗，山陽綺思淒。
效顰終覺醜，得兔亦忘蹄。
紫

塞安畊鑿清時息鼓聲
偶然懷繾綣吟倚畫檐低

御製詩二集卷一

欽定四庫全書蒼要卷一萬三千三百二十九

集部

御製詩二集卷二

古今體九十八首

戊辰二

戊辰仲春東巡祭

闕里秩

岱宗初四日自京奉

皇太后啓程得詩八韻

幼服

先師訓宮墻念在茲兼懷岱宗麓堂阜訝何其二月言
巡魯六龍始戒達鴻猷思

聖祖烏養奉

徽慈麗日曛曛暖祥風左右披千官紛祖餞萬騎擁旌
旗武備由來赫民艱藉以咨景行終待仰膏澤豈稽施

盧溝橋

長虹亘渾河石欄接芳埒東風已解凍洪波流泱泱聒
耳松泛濤奪目花飛雪計偕指日來曉月應聯轍則足

志孰甘點額中紛熱驅車幾度過興會一番別

良鄉道中二首

春風廣陽道嫩日蕩晴川宿麥符農候垂揚甯客鞭遙
峯明郭外新水繞邨前西望

橋山路

每謁常由

此路

云 泰陵

低徊意黯然

名郡拱皇畿龍泉

山名在縣西十餘里

澹翠微雉闌經歲古雁塔入

雲魏陽氣蒸春隴輕寒切曉衣望諸留故蹟高蹈獨知幾

弘恩寺

路轉林扉闢照園雲窩小憇忘塵喧川原春望全宜畫
松竹古心靜可論

滿庭嘉蔭坐瞿曇每過偏教駐客驂笑煞閣黎慣添足
指稱柏子令人參

風旛搖影入簷楹閒館依遲心跡清竭憶前年覓吟處
初韶淺臘景相爭

雁

去年塞北逢南度今歲畿南見北翔清夜有時四五唱

遙天不繫兩三行
泛從新水纔開凍
眠憶殘蘆盡隕霜
不許彎弓健兒射
當春生意正昌昌

述懷

卜日謁

闕里六轡駕言東
淺春已暄妍
土膏脈起融
綠麥抽新芽
于耜興田功
去歲薄有收
菜色鮮
或逢山左
昨秋潦傷哉
彼庶農保赤實
多慙省歲徒責躬
截漕與發帑
聊以資殮饗
流者歎轉蓬
存者嗟哀鴻
豈其宜時巡
遇歟

而舉豐抑亦有所思五字志深衷乙丑宣郡災十戶殆
九空車駕曾過臨惠澤敷薰風不唯二鬴賜兼且百貨
通况茲羣有司愛民孰文翁經予親咨度上下免相蒙
以此例齊魯真稍救困窮勤民仰

聖烈重道溯儒宗是行豈可無浮議漫交訂

琉璃河

曉韉十里擁春寒迤邐龍泉雲外看即景因思成大句
徵文空說彥章竿

陌旁官柳稊方嫩坂上雛茵綠尚遲却愛新波添瀲灩
琉璃橋上俯琉璃

蒼烟澹靄罨寒塘迴雁纔飛三兩行何日橋頭坐斜照

蓼花叢裡數鴛鴦

志書云琉璃河烟
木葱蒨尤多鴛鴦

輕風鴨綠漾新瀾畫意詩情馬上看侯度省方思古訓
往來詎止為遊盤

夕

早駐休人力遲眠驗物情孰非惕息所敢令滿盈生半

冰蟾掛一灣銀渚橫旌門陳事例鏡鼓又喧鳴

涿鹿覽古

燕雲易水帶晴川涿鹿城南驪客鞭村指樓桑聞賸碣

河疏挾活始通船

挾活河久淤塞前歲經高斌奏請疏濬今始通舟楫

道元故宅

詢遺老子幹荒墟靄暮烟省識同然公道在千秋名勝

以人傳

秋麥

秋麥茁原田芄芄過寸許督亢舊膏腴綠意欣可覩馳

驅戒僕人勤勩咨農父去臘雪固佳尚靳沛時雨餅餌
想香吹禾黍待趾舉近雖時作雲苦被風吹屢例事愁
三春望澤徒延佇先憂詎有涯後樂其奚補

新月

乍非隔嶺栖輝處底用停杯試問之節過上元堪轉憶
光韜滿鏡未全披獨憐武帳拈吟際每值冰天送朗時
漏下驛傳封事至批黃也覺夜眠遲

撫顏真卿自書告身因題

漫將筋骨議前賢
朱誥裴詩只廓填
却笑劉涇珍背紙
豈知徐竦得真傳

端莊流麗兩兼之
審定分明識虎兒
立德踐行人喜道
如言行者復奚誰

舊稱乞米隣寒儉
乍撫將軍訝宕雄
何似告身垂正大
黃庭遺得舊家風

吉光片羽總堪珍
三百驪珠一串陳
虎帳幾餘披几研
對題心喜得佳鄰

過新城

堞樓就廢生榛荆新城宛然為舊城緩工修築尚未逮

朕以各省城垣雖無守禦之用亦豈宜聽其圯毀徒以修築費帑不貲故令各省視其緩急以工代賑次第整理是處蓋列於緩工者故尚未及修葺云太平亦可徵休兵民風土俗頗淳

朴去歲秋成二鬴足長官教養尚胥勤豈貴發奸與摘伏高臺南望餘頽基想像北宋全勝時鐵林軍人善疆弩意氣直與秋雲齊文恬武嬉時未久一帶界河猶弗

守縣內白溝河亦名界河吁嗟乎子孫無忘祖宗勞一

宋金分疆以此為界

姓百世何難有

春柳

行人不與春柳期
柳共行人相倭遲
纔輕黃之昨見乍
嫩綠之今垂冰已泮
而蘸影鳥欲下而牽
絲朝烟漠漠暮雨
霏霏風光婉婉縈
吾思指日者吾將
風乎舞雩浴乎沂

陰

朝來有滄勢萋萋
憑輿凝望心殷兮
羽林漫慮勞跋涉

多少農夫盼一犁

過容城

鳴梢逶迤歷郊原遺蹟千秋尚可論
垢市劉生誠獨善

垢市村相傳劉因故里元時徵辟不就

椒山楊氏信長存

楊繼盛亦容城人

百年

人物風猶勵幾社詩書教共敦
我有君師交責者愧無德化遍黎元

萬柳堤

佳名萬柳愛長堤馬踏春泥柳正稊
幾縷畫情遮過客

一行烟意入新題

隔浦漁歌聞欸乃拍堤桃水漲潺湲那知趙北燕南際
恰似吳頭楚尾間

潤逼征衫絕點埃溪村幾處水縈迴白頭故老相逢問
能道何家愛景臺

趙北口閱水圍詩

有序

趙北口水圍

皇祖時每於仲春舉行蓋畿南之水皆匯此俾有淀以

受之則不溢而為災且以習舟行飭武備

意深遠也戊辰二月東巡道經是地命水虞脩故事觀

閱之餘爰成十韻敢云繼

武敬誌窺

天云爾

蹕路唐興便

趙北口一名唐興

水圍一閱之昆明曾漏古

武烈尚貽茲淀水春生際渚禽北鄉時習蒐明鏡裏列

陣白雲涯里革雖懷直

軒轅自有竒止齊咸奉度增燉不須施潛舍淵而出飛
沉空以垂魚麗偏後伍鴻漸羽為儀澤以虛能受人知
勞勝嬉

廟謨欽仰處道左樹豐碑

皇祖御製鄴
州水淀記今存

是日復得詩四首

趙北橋頭駐翠旗沙汀葦渚起鷗鷁道旁鞠脰逢邨老
能說

仁皇水獵時

溪村水郭渺烟波換酒烹魚樂事多烟火萬家民自便

皇祖御製詩云萬家烟火隨民便是句敬用此意

至今遺澤沐熙和

效靈河若誠何有奏績冬官實不無

淀池之水自罷水圍後日以消涸高

斌為直隸總督疏濬並舉始漸復故道而去歲秋霖頗大賴此豬蓄幸不成灾土人遂謂因今歲水周而水復來禽重聚語雖不經然疏導之功則不無云

生計水鄉應稍給夏魚秋芡早

春鳧

霞旆風帆漾綠漪菟禽恰稱仲春時承平武備應勤習
不是金明競水嬉

趙北口即景

紅橋長短接溪川
溪上人家不治田
半笠滄波三月雨
一隄楊柳兩湖烟
孳將鶩鴨無官稅
捕得魚鰕足酒錢
今日飽叅漁者樂
鳴榔春水綠浮船

燕南趙北舊曾聞
歷覽真逢意所欣
苔雪溪山吳苑盡
瀟湘煙雨楚天雲
漁歌隔浦驚鷗陣
客舍開窓數雁羣
方喜湖光滌塵垢
何來詩思與平分

恭依

皇祖鄭州水淀雜詩韻

遠渚風生鷗浪長
隄烟冒楊絲為問春湖何似一篙恰
始勝時

船泊不妨淺處溪流曲繞人家得魚沽酒至樂頽然兩
頰微霞

畫意湖光山影生涯沙觜溪頭載得魚鷹棹去銀刀頃
刻盈舟

不識鄭州佳處今朝領略方新記取禽魚咸若

聖人貽我熙春

雪

春冷還霏雪
穆穆客路迎
氣升著地化
雲密亘空橫
野渡迷烟景
村籬綴玉英
王詵圖小幅
即目似天成

王詵
有雪

溪小
景圖

短戍復長垞
迷離合窈冥
聞鐘知古寺
策馬度郵亭
隴麥方添潤
隄楊不礙青
恰逢舉趾候
欣賞意為停

河間道中

問風畧先農桑候覽古欣過禮樂邦毛氏詮詩真詣獨
獻王得士果無雙韶開邨店春光靄雪化溪橋野水淙
憶我書齋訂經義幾多景仰在明窓

恭依

皇祖河間即古瀛州地詩韻

錯落經村舍菁葱問麥疇省方思古訓馭遠仰

鴻猷蹟考藩開館名傳魏置州佺期詩思麗當日一登
樓

用沈佺期望瀛州南樓詩韻即效其體

井榦與麗譙華矣干雲霄勝名空籍籍追賞久寥寥此
地尚存臺高樓想馭颺近連解犢館遠矚飛虹橋問俗
思艱深考古興懷遙所願敦詩書庶可化浮囂長吟雲
卿詩穆如以為謠

過河間郡城即事

攬轡度武垣民瘼隨時咨頽城既畢築

河間府城久頽廢命以工代賑

發七萬帑金築之今則荒舍稍以治癸亥甲子間此地
雉堞嚴整鬱為雄郡矣

洊被飢聞之往來人灾黎漸不支柴薪千里無安得飽
樹皮南顧增予憾溝壑填相隨勤宣命大吏分理督有
司倉糧與庫帑爾何吝惜為邇年運轉旋有收天降慈
歷覽愜予懷老幼咸熙熙町疇有蓋藏雞犬無羸疲乃
悟向所聞人言或過之何以知其然古樹仍喬枝所云
無柴薪誕也夫豈其設謂近所植粗應不及圍以此例
其餘前事誠可疑雖然更有說觀過仁可知救荒有常
經寧濫毋或遺萬一諱灾傷何以保吾師

聞京師得雪志喜

憑輿欣看舞銀龍可遍京畿卜度重乍擘奏書霑四寸
恰當春仲利三農霞箋拈韻心初慰氊帳烹茶興轉濃
獨憶三希幸靜賞若教佳趣讓前冬

閱本

驛遞傳封事批黃虎帳頻勅幾無內外克已敬天人俗
遜唐虞代謨懷稷契臣惟茲乾惕志日久勵彌新

嵇康琴臺

阜城經古邑，叔夜有高臺。
放達非中道，琴尊乃致災。
遺名隨逝水，荒蹟莽殘苔。
長賦因披讀，千秋歎絕才。

曉發阜城

身居九重上，心固周寰宇。
要識疾苦形，耳聞遜目睹。
豈能轍迹遍無逸，時作所有司。
承德風兆庶，霑恩雨舉近。
可例遠或不無，少補

去歲秋稍霖，潦水積低田。
泥淤轉益麥，茁隴看芊芊。
賑恤亦已施，閭閻颺炊烟。
夾道近光民，數豈啻萬千。
曾無

鳩鵲形用卜家室全藉是少自慰大吏能勤宣設使居
深宮安能知其然

讀書臺

春風經信邑即景動遐思在昔江都相曾聞此下帷荒
臺餘故蹟古月尚如斯碩論驚三策明廷獻者誰

登景州開福寺塔

浮圖百丈接諸天千里山川近目前寶網穹窿摩鸛鶴
洞窓䟽達納雲煙龍蟠水府常聽貝雁下花宮自解禪

我志願希三代上那尋殘碣問隋年

停蹕

停蹕傳明日多人令小休故知勞願逸寧必進無留烟

靄平原接花朝媚景柔

次日
花朝

幾間檀室裏消得此冥搜

諭直隸扈駕諸臣

三輔拱皇都首善倡諸路農桑業各勤燕趙風猶素迴

環十郡間

直隸十府朕所未經歷者
止餘順德廣平大名耳

巡行亦已屢城郭

漸苟完黔黎寔旣庶教養誠本圖蓋藏更急務復恐奪

其食為之戒太遽

嘗謂積貯豈非急務而屢購糴以益倉廩亦足使價踴貴而民反失目前

之利弊率倚伏所宜善施措邇年常偏灾溝壑寧無什
賑恤恩縱逮承宣責應赴所見懷足慰未見意深慮趨
承莫矜能撫字先懷恕

予告尚書魏廷珍家景州朕因東巡道經是地扶
杖來謁詩以賜之

杖許扶靈壽衣看服遂初遺榮辭魏闕願老返鄉閭便
道因來爾同堂憶贊予白駒誠不駐林下幾三餘

皇祖栽培士于今賸幾人

廷珍於進士授翰林

皇祖時賜一甲

書房與衆翰林

思眷有加

豈無師濟輩獨惜老成倫
絃誦遺風在

桑麻樂事真如懷退憂
志里教勉還淳

閒

拂廬停蹕片時間
廣甸春風夕照間
近藁自繙渾記里
却教乘興一塗刪

韶光婉婉已堪憐
草色遙青柳待眠
驛騎未傳封事到
遐心忽在大金川

收來雪水煮三清消得明窓樂事并漫謂崇高惟辟福
要須辛苦識人情

至德州山東巡撫阿里衮率所屬來接詩以示之
清蹕臨齊境春風廣陌開兆民看踴躍百爾効追陪重
道

尼山近繩踪

堯德恢喜觀羣志戴切憶去年灾求莫驚心矣思艱蒿
目哉底須勤供奉不為豫遊來

二月十五日疊去歲盤山花朝韻

融風軟日臨花朝，
竭憶盤山已前度。
盤山去此千里餘，
花朝相約仍不悞。
今朝始歷青齊境，
有禹之墟翠華駐。
是日駐蹕德州，
佳辰邂逅客途中。
春寒未許看如霧，
烟邨柳坨亦足賞。
榆火風箏將次賦，
即景每欲驗民風。
留情豈為耽花樹，
寶旛綵勝底用張。
湘管衡牋從未負。

暖

征衣隨日減，
煙景與春深。
既喜客途便，
因思農務侵。
東

郊將舉趾秋麥已抽鍼佇望甘膏遍年來此寸心

過運河

海運便而險河運艱而平舍便寧就艱計畫真老成
疏導想前規轉輸達帝京我來度浮橋洶湧聞波聲
岸旁柳已綠渚畔禽爭鳴一派江鄉景謀目恰稱情
巨艘列

河干截漕罷長征

山東運艘集此以截留漕米為賑濟本省之用故無事北上云

酌茲

損益道念彼犛獨氓

賜劉藻

乞歸非獨徃教孝有常經沂水風猶昔齊山不斷青棲
遲安梓里俯仰樂萱庭災後民何若詳陳疾苦形

恭依

皇祖德州即事詩韻

二月東巡狩青齊駐節初敢云繩

祖武不為奠天書

用宋真宗事

民情驗尊親武備脩嚴肅蒙業後人安

浩澤如春燠

柳色

昨來驛路多風塵，輕車下帷數百里。今朝風日和且妍，策馬郊原聊縱視。誰知柳色爾許佳，窄地柔絲垂颯纒。豈伊神解識花朝，是日花朝詎果韶光隔一水。遠籠村落烟雨中，近拂鞍韉畫圖裏。綰結春情擅獨能，品題芳物從茲始。

向聞

向聞齊鄭麥為秋，民天攸繫今誠見。遠町近隴綠意佳。

夾道入觀生慰羨所歷燕南趙北郊亦有麥疇相雜間
菁蔥較此總未逮土俗民情各從便耳食書生謂誤農
禹謨未讀何深譴獨惜未奉屬車塵應有後言從展轉

朕東巡之先雷鉉曾奏以鑿輅經過恐誤通省麥期伊
蓋不知該撫所謂發價以補不能種春麥之地者不過
指經由道路及營盤左右而言豈有通省連勝接壤概
行荒棄之理雖曾降旨曉諭之而路旁滿目菁蔥惜伊
未經扈從不得一見
既命馳驅戒羽林驄馬御史人更
或仍不無後言云

憚扈駕滿漢科道朕近降旨諭
令隨時查察踐踏麥苗者憑輿歷覽喜復憂邇來

又苦狂風扇數月之期縱可待一犁之雨早已盼灾餘

賴此稍得濟所願
餅餌千家遍
巡行要為驗
豳風休助
還常慙夏諺

高唐覽古

春風偶此經齊邑
行雨非關夢楚王
見說東方待金馬
何如盼子守高唐
玲瓏日影標穹塔
衛水波流簇遠檣
為憶繇駒能變俗
深慙刑措讓成康

桃 二月十日

六日

臨蹊初見幾枝開
應節標芳有是哉
辜負花朝真錯怪

迎人春色自東來

淺暈胭脂淡染霞遊蜂亂蝶未周遮風塵溷處真堪惜
妥置懸瓶薄護紗

隔歲相看灼灼姿風光宛爾入評思含胎莫道春猶淺
好是不曾爛漫時

諭山東巡撫阿里衮並所屬官

謁聖詔早頒登岱志原素

朕降旨東巡蓋去年六月朔日也

食言理非

宜省方典有故矧遭去秋霖便因覘賑務截漕屈百萬

留帑多盈數炊非無米為策應以善布向聞流徙民提
攜紛載路遮留非王政豈宜聽輕去頃入青齊境旌門
兩移駐歷觀異所聞秋麥原未誤遠近徧菁蔥餅餌風
香度道左近光民扶老攜其孺道飢色無菜得暖衣有
布目睹稍自慰方慰還以懼得無爾有司飾予經過處
萊青隔山嶺沂曹困沮洳既恐阻遐遠無愁艱轉輸便
使天悔灾元氣未易復叶旬宣勉汝猷休助厪予慮

十里園

高唐北十里厥有十里園一例村社中名幽地較偏綠
樹圍郭外新水流門前場圃築於旁菜畦開其邊詎誇
亭臺麗而於農桑便想有幽人居頗宜詩者傳昨來苦
風塵車帷曾未塞今日策馬度景物看暄妍緋桃花已
開絳杏蕾早媽韶令與行人爭進無留延幾曾飛落英
胡至武陵源即景有會心稍為停吟鞭

徒駭

徒駭馬頰歷歷過疏導神功想大禹南徙以後迹已湮

名存亦復無定所孔

安班固

酈

道元鄭康

縱精核伐異黨

同襲緒語以此定論竟屬誰過北過南難悉舉數千年
事豈易詳詳亦徒教成訟聚惟應愛禮尚存羊不妨數
典還忘祖井田封建率善政居今匪可泥從古

荏平道中雜詩

鳴梢短驛復長堤堤上垂楊綠意齊孟館魯村經過處
高山近已識端倪

王褒頌裏覓心安早是彭殤一例看道左便逢賀水部

不隨爐火問燒丹

曉烟低處辨郵亭
野水鷗波綠正渟
日午晴明聊縱望
村墟踈密間葱青

杏花村外青帘有
賣得在山丁
塊酒李白狂歌樓上眠
想復此間醉一斗

翠軟莎茵乍入眸
評量春色轡遲留
因之覽古思佳士
諫議何人繼馬周

馬首逢迎諸父老
民艱親切得諷咨
麥秋冀救燃眉急

又早甘膏入盼時

安徽巡撫納敏陞見入京茲以東巡扈駕便道遣
赴皖任并賜以詩

屬車扈從轡如琴敬慎還在羽林賡和底多誇藻采
納敏頗能詩是行凡令隨駕
諸臣賡和之作彼亦和之
要須識我愛民心

山東上年被災州縣頗多雖屢加恩期災民不致
失所而清蹕所歷深用惻然因再降旨加恩普
賑一月以示優恤

齊魯民何辜連年未逢稔每念溝壑填深宮那安枕昨
始入究境所見猶未甚寸衷稍自慰為之食甘脰孰知
數日來觸景堪愁朕村落多蕭條老幼率惜慄腹飢嗷
鴻哀衣薄狀鶴灑縱屢加賑施未足蘓淒凜休助古有
經損益道須審用是截漕艘亟命發倉廩嗟哉守土臣
旬宣其勤恁

東阿

治國有常經旌賢退不肖善哉齊威王賞罰不顛倒考

政在田野文飾安能冒定人在素行毀譽豈足較即墨
應受爵適當勤勞報彼憚阿大夫烹之不為暴即境思
古人惕然識政要一國近易察天下遠難照所以闢四
門重華垂有耀

杏二首

豈於桃妬色愛傍柳為隣小別園亭趣來看齊魯春媽
然標畫意默爾待詩人指日緇帷畔吾當仰後塵

乍見蓬萊種雲英爛四鄰平添二月景又度一年春好

處偏遮馬客中亦可人不無生護惜數日足風塵

見嶽麓

朝曦駐扶桑天際微茫分東來紫翠光隱隱滄飛雲知
是岱嶽麓初見意已欣杜甫有佳句果然符所云指日
陟其頂一破蒼穹霧

少岱

曉起望岱宗尚遠數百里平郊午蹕停少岱在尺咫已
據拔地勢特因近嶽爾廣陸半月行見山心早喜斧斤

豈能禁山木憶嘗美峭壁餘孤松
插壘孫枝起樵蘇所不到於險得安只

即事

高唐赤地多八分災已成將謂率如此
羸瘵難拄撐加賑爰降詔庶以慰民情
今朝過東阿景象似少更村落足雞
彘麥苗亦葱菁觀此懷為寬不覺玉轡
停民瘼貴體知巡狩有常經設惟事
高居空談紙上兵

魚山口號

遙望魚山亦秀哉
臨風弔古引清哀
可憐西麓一坏土
埋沒陳王八斗才

夜雨

海雲傍晚濃
春風靜以止
二麥望甘膏
作陰亦可喜
况復災傷後
民艱得親視
鳩形鵠面者
孰非予赤子
縱難博施濟
豈可聽流徙
惟賴天賜豐
調幕慙上理
武帳那能眠
漏下三鼓已
初聆淅淅鳴
旋見綏綏委
益麥更宜禾
私心幸自揣
無何勢轉微
未足霑一指
虛擲今宵望

適足增愁耳

所見

所見豐歟雖不齊聖有名言是我師罪疑惟輕功疑重
賑教寧濫莫教遺汲黯發粟誠知要富弼救荒真合宜
惠鮮懷保常塵念孰與共之良有司

渡汶河

滑笏春波浴翠鳧遙源縈繆接萊蕪風光一帶分齊魯
支派千流匯港湖蹕路乍看橫蟬竦舟鮫曾未守荏蒲

行來文獻邦知近戶有絃歌學有儒

春分日即景

柳綠花紅遠近村春光爾許費評論
數聲野籟梅前落幾處紙鳶風外騫
曲疊遙山負烟郭潺湲新水繞柴門
圃農隨分無他慮怪底幽人愛灌園

汶水吟恭依

皇祖原韻

肆觀東后修五玉

神堯家法貽軌躅魯疆初歷俯汶川春烟淡蕩波搖綠
平陸

我經平陸短長驛每每原田茁冬麥嗟哉此土去秋災
麥種借斗應償石惟望甘膏沛及時餅餌稍救燃眉庀
適日風霾散薄雲咎徵予過復誰責發帑留漕豈吝惜
拯殘起弊幾籌畫即境因憶孟子言惟宮展轉不安夕
失伍驚心今豈無知罪空言亦奚益

衍聖公孔昭煥率所屬執事官並博士子弟來謁

詩以示之

和風融日颺前旌近止尼山慰素誠道左追隨賢後裔
心殷瞻就魯諸生宮墻乍可窺魏煥籩豆從知備潔清
豈為卿家榮幸獨崇儒雅化示寰瀛

滋陽覽古

豈繫尋文岷與滋

滋陽本宋岷陽明時以魯
藩多火改為滋以厭之

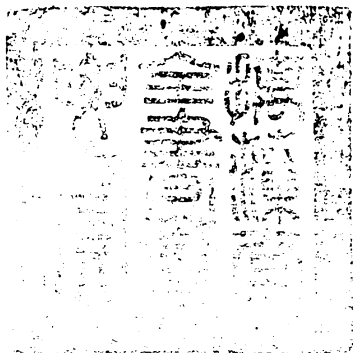
禪竈往事

徒堪嗤汶泗清流曾不改鄒魯遺風宛在茲達巷闕黨
傳聖蹟東郡南樓想杜詩我無佳句酬攬結聊紀戊辰

春仲時



御製詩二集卷二



總校官庶吉士 臣侍 朝

校對官檢討 臣郭 寅

謄錄貢生 臣周志禮

欽定四庫全書薈要

集部

御製詩二集卷三

四



詳校官原任編修臣徐立綱

欽定四庫全書薈要卷一萬三千三百三十集部

御製詩二集卷三

古今體九十八首

戊辰三

恭依

皇祖過闕里詩元韻

素王遺故宅實實復堂堂道望惟驚若心慚尚面牆詩
書千載煥禮樂百年長

御繖黃雲擁

闕里有
當日所留

皇祖
御繖

文明仰

舜裳

闕里祭

先師禮成因成八韻

禮原

尼父定文是

素王垂用以將欽若因希尚鑒茲一貫平聲天道性萬古

帝王師過魯繩

皇祖思齊奉

聖慈黍其陳俎豆升降式威儀教澤常貽在心傳竟屬
誰景行稍此遂蠡管尚難窺三子希踪後安能贊一辭
賦得手植檜

靈根欣得地茂葉想參天老匪仙方駐名因聖植傳肉
蒲今豈在散木信虛焉見說榮枯屢宛看左右纏不栖
凡鳥雀常拂瑞雲烟遠謝大椿樹春秋徒八千

杏壇

奎文閣後殿前垂杏壇遺蹟傳緇帷當時侍者想閭侃

弦歌鼓琴敦書詩我來景仰慰素志恍見教澤長留貽
春風裊裊緋英枝在彼在此還堪思舞雩曾點聖所與
吾亦因之將詠歸

汲故井水飲之

一脉清源直到今輓轡古甃刻痕深无喪无得汙來往
在甃在壘隨酌斟曲肱有樂思聖蹟勿幕元吉獲我心
綆短汲長合引戒津逮在茲取次尋

詩禮堂進講八韻

昔日趨庭處熙春進講時淵源應有自法則近於茲禮
並文華舉典因

聖祖垂章縫既魚雅冠帶亦追隨瑞旭唐槐影卿雲漢
石滋芸編陳御案廣廈列經帷道筦期深造言詮未易
窺所希明正學致治化無為

祀少皞陵

徙都傳曲阜踐祚憶窮桑克纘三皇後宏開五帝慶建
官遵鳥紀舉德以金王名與乾坤永功同日月光藐予

承后統積悃謁雲陽言念大淵盛矐乎已望洋

謁元聖祠

冊府傳宗國鑿輿莅祿祠所欽惟在道祇謁亦云宜久
象先開孔保衡後繼伊昭哉官禮法萬古式勤施

謁

孔林酌酒

宮墻親釋奠林墓此重來地闢天開處泗南洙北隈春
鳴仙樂鳥冬綠石碑苔教澤垂千古泰山終未頽

子貢手植楷

駐蹕亭前有嘉植亭亭特立學高賢一株為想干雲霧

數劫那隨變海田遠勝移根從異國

孔子塚塋中樹皆異種魯人無能指

名者蓋弟子中異國人各持其方所生樹來種之云曾依築室更三年檜師楷弟何相似又見孫枝長蘂邊

陋巷

聖林酌酒迴輕輿經陋巷風景今不陋運亦有升降庇連復聖祠數仞繚垣絳陰森松柏護石橋清水淙緬想

不改樂簞瓢氣如虹

絳韻

賜衍聖公孔昭煥

歷代崇階首百僚欣看弱冠著清標學詩適合趨庭訓

昨晉謁時問伊讀書奏以始讀詩經

讀禮因遲望闕朝

襲封後近經服闋以年未及上朝時

故尚未進京朝謁云泗水沂沿長不絕尼山景仰近非遙聖言廣

大求親切守貴由來在不驕

洙泗書院

鸞音辭闕里欲去更遲遲泗水瞻書院春風想聖師自

從傳鳳躡誰敢設臯比是處雖號書院而南望林廬近
神靈來往時內無讀書肄業者

玉蘭

木筆初開三兩枝春風沂水詠歸時
天空海闊誰能寫
鏤葉載花物自知

掛屏拂室

拂室即拂廬也

洒然清一種幽香滿座生
含韻齋中

千萬朶孤他今歲待吟情

風妬塵蒙見野郵西施顰里亦風流
携來珍重非無意

小別行年又一周

紫似卿雲白似琳
芳華攬結渺愁心
即看春色堂堂迅
綠麥塍間渴望霖

寧陽

曲阜饑民多寧陽饑民少
豈其賑濟周被災原較小入
疆覘田野荒蕪與治好用以行慶讓是亦一善道尤賴
雨暘時宏恩出大造

耕九而餘三伊古為大經
所以耿壽昌建倉名常平後

代莫能易要在善施行年來籌增貯豈非圖粟盈侵尋
價踴貴匪愛實害氓設其積蓄無遇災難拄撐所貴拊
民者斟酌持權衡

望岱宗

百里齊南路巍然望岱宗乾坤惟一大造物不雙鍾特
地扶搖上倚天紫翠重巖崿多已見氣象未前逢變化
真難測形容杳莫從早看膚寸合希澤有孚顒

咏掛瓶

無礙風塵遠路載將齊魯芳春本是大邑雅製却為武
帳嘉賓宿雨朝烟與潤山華野卉常新每具過不留意
似解無能所因

渡汶水

過汶詣闕里事畢渡汶迴因流溯其源縈帶何悠哉鄆
謹龜陰田每每河之隈曾聞潤百里胡乃騰塵埃麥隴
雖青青望澤久縈懷調幕慙無術發粟詎遍該嗟哉此
土民疾苦經識來

晚雲

晚雲頻釀雨春夜可憐生宿土方迴潤東郊正待畊慰
因看麥長愁是聽風鳴欵枕難成寐終宵盼望情

漢明堂遺址

制自周人創名傳漢帝都尊卑因以序玉帛此來趨遺
址規猶壯崇臺草半蕪徒聞公玉帶道左獻新圖

望徂徠

徂徠亦云巍千秋鎮齊魯北望比岱宗拳石如培塿

叶

馬上看山色雲生山四宇松年想何若畫意乃爾許六
逸懷竹溪高風迷處所

戲題投書澗

宋胡瑗講學泰山十年不歸見家問有平安字即
投之澗中不復展讀故名投書澗云

報來尺素見平安投澗傳稱人所難誠使此心無繫戀
平安兩字不須看

祀

岱廟

釋奠迴鑾禮

岱宗繩

先不為事登封地靈自是神憑宇廟古還看黛蔚松階

下崎峯臨介石

俗名扶桑石

殿中肅穆仰蒼容已躬那更求

多福祈歲心殷惠我農

祀視三公舊典行配

天生物鎮蒼精崇朝所冀雲蒸雨大德應符震出亨寢

殿端居

帝偕后仙壇配享弟隨兄泰山林放如相擬久矣裡宗
不易明

環詠亭

仙宮西側創雲軒春晝陰籠花木繁訪道不須期碧海忘
言真可駐高奔幽偏事業三間足今古風華四面存

四面
刻古

今登岱諸作於
壁故名環詠云 硯淨甌香閒點筆豈爭工拙壁間論

漢柏

殿角陰森翠影擎濛濛常自護雲霞子房學得赤松術
風度而今見漢家

唐槐

兔目當年李氏槐
枒槎老榦倚春階
何當綠葉生齊日
高枕羲皇夢亦佳

合雲亭

一天門裏步天階
聖蹟依然此勒崖
記取岱宗初入路
盪胸雲已淨塵懷

小閣三間梵宇西偶來臨眺足拈題白雲
庵謁亭邊合
應似桃花洞口迷

壺天閣

策馬上丹梯據牀憇紫閣既狹乃開豁俯暢臨碧落山
靈知我來為我舉雲幕壺天蘊萬象攬結難依著嶽麓
未及半得未曾有樂極頂縱吟眸興會當何若

迴馬嶺

曛曛日照紫芙蓉石磴盤紆路轉徐傳是真宗迴馬處

當年來為奠天書

五大夫松

何人補署大夫名
五老鬚眉宛笑迎
即此今兮即此昔
昔抑為辱也抑為榮
盤盤欲學蒼龍舞
諛諛時聞清籟聲
記取一枝偏稱意
他年為掛月輪明

朝陽洞

迴巒抱深凹
曦光每獨受
所以朝陽名
名山率常有
是處關雲闕
坦區得數畝
結構寄幽偏
瀟洒開窓牖
歷險

欣就夷稍憇復進走即景悟為學無窮戒株守

對松山

岱嶽最佳處對松真絕竒古心誰得貌變態不容思萬
嶂惟全碧四時無改枝依稀佺羨輩倚樹斲靈芝

白雲洞

封裏出英英長空幾縷橫所希膚寸合利我萬民耕

登封臺

軒轅遠矣不可知七十二代皆一律金泥玉檢敬用陳

錦綉石函封以密我來岱頂探遐蹤凝眸聊寄凌雲筆
亦非謙牧圖終吉兩言定論由中出便使堯舜至今存
迄無可告成功日

恭頌

皇祖勒崖雲峯二大字

驪珠雙顆勒雲峯占斷巖巖萬景重不似摩崖千許字
開元惟用詔東封

恭依

皇祖登岱詩韻

丹梯紆陟穿雲脚翠觀平臨待日頭地迥頓教塵慮淨
瞰空惟覺色身浮果然萬古宗天下詎獨千秋鎮兗州
大慰平生景仰志可無警句半巖留

天齊纔讓天居上進步竿尋百尺頭衆皴峯如能變化
太空雲與作沉浮豈緣

乘興三千仞敬識

憑高十二州繼述何能覆敢不乾坤亭裡久延留

乾坤亭在

岱頂以奉 皇祖御書
普照乾坤四大字處也

夜宿岱頂

攀躋凌嶽頂僕役亦已勞行宮恰數字舊築山之坳迥與
天為隣滄然雲作巢依欄俯岱松憑窓盼齊郊于焉此休
息意外得所遭恭誦對月詩 皇祖有徘徊惜清宵

傍晚雲霧收近霄星斗朗仙籟下笙竽天花入帷幌神
心相妙達今古一俯仰始遇有宿緣初地愜真賞清夢
不可得求仙果癡想

雲巢

岱頂有行宮數字偶為夜宿詩云滄然雲作巢輒
以名之

雲以山為體山以雲為衣始悟雲山境元氣相因依言
二固不可云一亦何為結字貯雲采開窓納山姿踞榻
靈根動褰幔有滄萋下雲為我輿上雲為我帷題壁帶
雲書雲兮初不知

日觀峯

天柱既孤高日觀乃並峻
崢嶸成左障律岸凌千仞
破曉登丹梯塵衣一為振
卧牛車為狀傳言殊未信
海水詎湧金朝雲剛染暈
無煩夸父追却憶童子問
寄興在寥闊摘詞亦騰奮

奉

皇太后登岱麓

十八盤前候

大安天門雙闕倚欄干

萬年王母會仙母此日和鸞接彩鸞雲看吐吞成幄幔
輦教扶掖度嶺岍南山獻壽無須比寶算宗齊泰嶽端

風

纔欣膚寸將敷澤又苦長空鎮捲塵望雨頻年虞失麥
終風到處解殃人愁添客路遙迷眼扇得春寒細灑銀

是日微雨繼雪憂切憫農艱好句飛廉有勢嶽無神

別嶽

登嶽快晴明別嶽遇風雨此事亦偶然何足陳談語况

茲遍郊麥青青二寸許待澤正斯時渴望愁農父狂風
慣吹雲細雨未霑土彭怒不肯讓如膏亦奚補連年水
旱災偏萃於齊魯縱發帑粟施豈救流離苦哀哉芘獨
民慙為汝父母叶

上巳日曉行即景

風勢徐停夜雪闌鳴鞭驛路破春寒清流幾道循環渡
素色千峯迤邐看潤浹土膏微益麥漲生峽口細增湍
蓋藏頗有村墟靜略得愁心到此寬

十里平蕪綠意齊，蒼茫墟市霽烟低。
春光上巳真佳矣，春色三分已判分。
稚子絲牽雲鵲村，孃盤貨水刀圭。
郊行即景堪成賞，何必香山憶舊題。

去歲上巳日在香山靜宜園

上巳

又值佳辰三月三，春光馬上好吟探。
雲中隱約山含黛，雪後熹微天蔚藍。
花屋菜畦圍郭外，竹籬茅舍學江南。
蘭亭即景思臨本，肥瘦諸家未易諳。

詠佛手

全體是華嚴三身五蘊兼底緣名佛手一物不曾拈

人言

人言為信漫尋文信以為言辨要勤察政烹阿封即墨
齊威果是善區分

車駕至濟南駐蹕

謁聖祀嶽迴便道至歷下周巡千里餘于馬少休暇叶
都會驗風謠牧伯咨民社籌政急當務先後豈容借叶
連年災祲餘安民為要也召父與杜母古有今豈寡申

命羣有司助予不逮者

珍珠泉

濟南多名泉嶽陰水所瀦其中孰巨擘趵突與珍珠趵
突固已佳稍藉人工夫珍珠擅天然創見訝仙區卓冠
七十二分滙大明湖幾曲繞瓊房一泓映綺疏可以滌
心志可以鑑眉鬚圓流有靈孕顆顆旋相於乍如歷海
嶠鮫人捧出餘又如對溟渤三五呈方諸作霖仰

堯題

皇祖有觀珍珠泉詩並題扁曰作霖

澤物留神謨我來值暮春農

夫正新畬看彼芄芄者欣此涓涓如安得符

聖言遠近均霑濡

直隸總督那蘇圖奏報保定得雨雪霑足批覽之
餘因成此什

前朝禮嶽迴春雲空際委心希甘雨興靈澤昭泰時詎
知屯其膏入土剛一指此邦麥為秋默對愁無已驛遞
來奏章保陽霑足美初雨繼以雪均被數百里知時利
初耕批閱能無喜因憶數年春望雨成例矣頃在海岱

邦意外欣聞是胡為愁雨心邂逅仍於此畿甸與青齊
孰非子赤子

謁舜廟

孝稱千古獨德並有唐雙壁下儀刑近城中廟貌麗春風
餘故井舜井即在廟西字雲氣護虛窓緬繼百王後欽瞻心早降

閱濟南兵

廣甸蕪烟暖崇臺旭影晴居安修武備巡狩效先程組
練雲中耀鉦螺風外鳴青齊尋禹迹便與詰戎兵

歷山

盤紆道與白雲橫無限登臨望古情可惜不傳耕稼蹟

却教千佛占山名

歷山又名千佛山故云

千佛山極目

分幹自岱宗岡巒雄且秀歷城作南屏洪荒判早就偶
來恣攬結望遠欣所邁駐輦傍雲關步屨躋蘿岫初無
五丁斧石佛誰所鏤拈花或齷笑悲物或眉皺其下有
空洞淙淙出乳竇精室築左側琴書芳潤漱兩樹丁香

花芳菲綠陰茂開窓納烟霞俯檻睇錦繡
泰麓巢雲處延賞既已富探竒復得此坐久
消清晝因悟境無窮騁懷難盡副

濟南府海棠正開對之有作

驛路春風舞白沙那餘閑興問芳華豈無桃杏千村景
不及丰姿一樹花小駐園亭方綽約丁寧蜂蝶漫周遮
清明時節相逢處不覺吟遲篆縷斜

百花洲詩用宋曾鞏韻

珍珠漾為池，曲折成溪路。建插繚垣隅，捨舟行數步。既而復登舟，果愜幽探趣。錦纜可無藉，雲帆駛如鶩。蜿蜒岸幾轉，芳洲乃微露。百花舊傳名，春風幾朝暮。是時值寒食，萬卉霏香霧。詩情偶憶曾，畫意誰傳顧。因謀民生計，謂可滋杭稌。淵材傳五恨，彭淵材有五恨，其五曰：曾子固不能詩，今視其詩，果然故戲及之。然所云卒歲足杭稌，固長吏之名言云。我乃生千慕。

鵲華橋

長隄數里亘，雙湖夾鏡波。光入畫圖望，見鵲華山色好。

石橋名亦與凡殊

大明豈是銀河畔何事居然駕鵲橋
秋月春風相較量
白榆應讓柳千條

榆烟杏火接空濛穩度芳隄飲練虹
李杜詩情天水盡
都教神會片帆中

大明湖

歷城周廓十二里大明湖乃居其半
平吞濟灤衆泉流
遠帶齊魯諸郡縣泛舟初入鵲華隄
烟水蒼茫迷遠岸

鳶魚上下各逍遙花木周遭相去聲明絢演漾綠蒲隱釣
磯縹緲白雲臨古觀應接無暇有餘樂水亭清雅陳筆
硯便教乘興一揮毫苔華記予初所見

歷下亭

芳洲城郭裏亭榭畫圖間杜句已稱古

杜詩海右此亭古指此春

遊偶趁閒漁歌隔浦遠橋影卧波彎一棹蓬瀛到仙風
那引還

天光澄上下詩意寄烟波濯戟銀鱗直連拳玉鷺多浮

圖森古甃遠岫滴新螺萬頃碧漪外輕帆瞥眼過
朱欄橫綠渚倒影漾澄泓烟柳萬千樹春禽三兩聲從
來稱歷下到此適清明流水落花意維摩句有情

登會波樓

雉堞環樓倚勢高登臨縱目興添豪一湖止水清無滓
四野來牟綠上臯僻倪經營思國計桔槔耕作念民勞
春雲消息看來好滿擬蒼龍駕海濤

華不注

駐輦曾城暢遠眸華不平聲翠注不曾流何年金母臨蓬
海兩朶天花此處留

鵲山

淡烟踈雨湊清明
罨畫峰姿別有情
若把鵲山擬靈鵲
翩翩勢亦兩相爭

濟城春望

春望那宜宜在樓
新烟柳外惠風柔
崇墉平挹鵲華翠
雉堞俯臨濟
灤流菜圃稻畦肖
澤國綠蒲白芷隱
漁舟

眼前景物供吟賞
遙睇沂曹未解憂

接京報知得雨

當春例盼雨艱致一犁逢
今歲來巡究欣聞十日重

先是

曾奏得雪一次

豈其如避我何以慰茲農
傍晚油雲布翹瞻意

不悰

夜雨

夜雨霏霏作復休
無眠歌枕聽更籌
曉來硯土未盈寸

那覺心舒祇益愁

恭依

皇祖趵突泉詩韻

穹碑瞻

聖藻古寺駐春旂即景清明日湔裊大小璣波心翻雪
練石齒漾苔衣對此蠲塵慮從添逸興飛

清明即景

今日湖山分外嘉百花洲上正蒸霞春光大地公魚鳥
翠色兩峯罨鵲華杏酪幾匙翻雪色紙鳶數隊御風斜

清明豈是客中度四海為家到處家

再題趵突泉

濟南城南古觀裏別開仙境非塵市致我清蹕兩度臨
却為突泉三竇美噴珠屑玉各瀾翻孕魯育齊相鼎峙
滙為圓池纔數畝放灤達江從此始朱欄匝匝接穹樓
祀者何仙鍾呂子曲廊蜿蜒壁勒字題詠誰能分姓氏
過橋書室恰三楹硯淨甌香鋪左紙拈詠名泉亦已多
汎茲實可稱觀止曾聞地靈古所云屯膏殄亭恐非理

擬喚天龍醒癡眠今宵一灑功德水

是日至此拈
香祈雨故云

車駕自濟城廻蹕

初識濟城好波明山翠攢竒觀纜約略春色未闌珊野
鳥啼朝日邛花艷去鞍不教遊興盡警蹕命廻鑾

濟南貢生張廷望之孫永清纔五歲能背誦樂善
堂全集試之果然且識文義解平仄亦一竒也
其祖携以來謁因成是詩

七歲神童傳李泌於今轉覺兩年遲松稱晚秀終為貴

桐解先榮亦自竒道左趨蹌渾特達車前奏對式威儀
張家古有郎中例克繼芳踪捨汝誰

聞河南得雨

齊豫風略同皆賴三月雨前朝甘澤霏未霑盈寸土對
此灾餘民安救溝壑苦於我心感感當食不能舉忽接
方伯奏豫省春霖溥益麥可種禾東郊樂農父云是宸
誠格泰嶽昭其祐心實愧此言非漫為謙語略近而佑
遠神豈有偏與

襍詠四首示東省巡撫及諸臣

救荒無善政舊聞今見之堯舜豈非聖然猶病博施帑
粟縱不惜承宣繫有司巧者矜才智拙者無能為更或
圖息偃體察致漏遺復有尤甚者尅民飽其私罹法徒
自戕於民終無裨為告方伯臣讀予襍詠詩

襍詠非詠物切切念民艱反躬先自責調幕無能焉嗟
此齊魯民被歟已連年富者日以貧貧者更磬懸計口
縱授食日月乃苟延任卹有常經為之在得權設任貧

室索富家難盡全一言以蔽之錫豐端賴天

賴天佑此方延頸長仰企其如格無術忸怩慙靡已京
畿及豫吳春霖均霑被而胡膚寸合偏遺在尺咫芄芄
隴中麥彌望盈千里十日雖可遲一犁亟其俟絮雲繞
作勢顛風繼以起躊躇增百憂邂逅親見此

親見悉民瘼更切飢溺心流者雖比比居者仍林林無
怪穀踴貴糠粃登釜鶩轉徙難坐視遮留應酌斟資送
生冀倖更患胥役侵凡爾守土吏孰無牧民任叶體予

如傷懷盡爾一念忱補救各勉殫雨露天難謀

膳榆餅

榆莢過清明圓錢綠雲色湯官供節物五熟蒸如式翠
擬春蠶繭薄似秋蟬翼可口縱甘滑因心生愴惻此邦
民存飢溝壑多匍匐草根尚充腹是物應難得惠鮮縱
不能忍更奪其食

平原覽古

馬津河畔此嚴城攬結踟蹰論古情下士謙恭傳趙勝

王臣節義獨真卿高臺吳望陸機築荒甸齊軍韓信營
紅雨綠雲春爛漫一犁猶自待深畊

題趙孟頫鵲華秋色圖

昔覽天水是圖時不信名山能並美今登濟城望兩山
初謂何人解圖此因命郵致封章便真蹟攜來聊比似
始信筆靈合地靈當前印證得神髓兩朶天花繡野巔
一隻靈鵲銀河洑是時春烟遠郭收柳隄宰綠花村紫
天光澹靄水揉藍西鵲東華鏡空裏留待今題信有神

石渠寶笈內題詠名蹟甚多獨是卷未
曾及留待今日即景拈吟亦一奇也

不數嘉陵吳道

子

旋蹕過德州

幸魯過德州柳梢初放青事畢茲言旋綠雲紅雨并都
來未及月春色紛縱橫麥隴縱未萎黍田猶待耕連朝
風勢作每與雲相爭哀此齊魯民胡獨連歛丁祀秩雖
成禮塵懷為災氓一日增百憂往返愧此程

登舟

載登青雀舫初試白雲程入畫看村景
甸雷聽水聲
岫楊烟外裊沙鳥渚邊鳴極目煙波意
詩裁亦覺清

會通亘南北轉漕掌司農斗粟應知貴
盤珍可濫供川途非一歷庾政悉何從
迴望方銜尾帆檣隔浦重

大行皇后輓詩

恩情廿二載內治十三年忽作春風夢
偏於旅岸邊
聖慈深憶孝宮壺盡欽賢忍誦關雎
什朱琴已斷絃
夏日冬之夜歸于縱有期半生成永訣
一見定何時禕

服驚空設蘭帷此尚垂迴思相對坐忍淚惜嬌兒
愁喜惟予共寒暄無刻忘絕倫軼巾幗遺澤感嬪媵一
女悲何恃雙男痛早亡不堪重憶舊擲筆黯神傷

大行皇后移殯觀德殿感懷追舊情不自禁再成長

律以志哀悼

鳳輶逍遙即殯宮感時憶舊痛何窮一天日色含愁白
三月山花作惡紅溫清

慈闈誰我代寂寥椒寢夢魂通因參生死俱歸幻畢竟

恩情總是空廿載同心成逝水兩眶血淚灑東風早知
失子兼亡母何必當初盼夢熊

無悰

心內芳型眼內容但相關處總無悰思量不及曹騰睡
猶得時常夢裡逢

夢

其來不告去無辭兩字平安報我知祇有叮嚀思
聖母更教顧復惜諸兒醒看淚雨猶霑枕靜覺悲風乍

拂帷似昔慧賢曾入夢尚餘慰者到今誰

御製詩二集卷三