

摘藻堂四庫全書薈要

集部

欽定四庫全書薈要卷一萬八千四十六集部

御定全唐詩卷六百四十一

曹唐

小遊仙詩九十八首

玉簫金瑟發商聲桑葉枯乾海水清淨埽蓬萊山下路

一作
上地略邀王母話長生

上元元日豁明堂五帝望空拜玉皇萬樹琪花千圃藥
心知不敢輒形相

騎龍重過玉溪頭
紅葉還春碧水流
省得壺中見天地
壺中天地不曾秋

眞王未許久從容
立在花前別甯封
手把玉簫頭不舉
自愁如醉倚黃龍

金殿無人鑠絳煙
玉郎並不賞丹田
白龍蹀躞難迴跋
爭下紅綃碧玉鞭

玄洲草木不知黃
甲子初開浩劫長
無限萬年年少女
手攀紅樹滿殘陽

宮闕重重閉，玉林崑崙高。闕彩雲深黃，龍掉尾引郎去。
使妾月明何處尋。

風滿塗山玉蕊

一作葉

稀赤龍閒臥鶴東

一作閑

飛紫梨爛

盡無人喫，何事韓

一作蘇

君去不歸

武帝徒勞厭暮年，不曾清淨不精專。上元少女絕還往，
滿竈丹成白玉煙。

百辟朝回閉玉除，露風清宴桂花疎。西歸使者騎金虎，
鞞鞞垂鞭唱步虛。

南斗闌珊北斗稀茅君夜著紫霞衣朝騎白

一作獨乘青

鹿

趁朝去鳳押笙歌逐

一作隨後飛

焚香獨自上天壇桂樹風吹玉簡寒長怕嵇康乏僊骨
與將僊籍再尋看

水屋朱扉曉未開誰將金策扣瓊臺碧花紅尾小僊犬
閒吠五雲嗔客來

酒釀

一作灑

春濃瓊

一作瑶

草齊真公飲散醉如泥朱

一作玉

輪軋軋入雲去行到半天聞馬嘶

白石山中自有天
竹花藤葉隔一作滿
溪煙朝來洞口一作

裏圍碁了賭得青龍直幾錢

海水西飛照柏林
青雲斜倚錦雲深
水風暗入古山葉
吹斷步虛清磬音

玉詔新除沈侍郎
便分茅土鎮東方
不知今夕游何處
侍從皆騎白鳳凰

洞裏煙霞無歇時
洞中天地足金芝
月明朗朗溪頭樹
白髮老人相對碁

飢即飡霞悶即行一聲長嘯萬山青穿花渡水來

一作能

相訪珍重多才阮步兵

東妃閒著翠霞裙自領笙歌出五雲清思密談誰第一
不過邀取小茅君

月影悠悠秋樹明露吹犀簟象床輕嬪妃久立帳門外
暗笑夫人推酒聲

九天天路入雲長燕使何由到上方玉女暗來花下立
手按裙帶問昭王

玉皇賜妾紫衣裳教向桃源嫁阮郎爛煮瓊花勸君喫
恐君毛鬢暗成霜

花底休傾綠玉卮雲中含笑向安期窮陽有數不知數
大似人間年少兒

玉色雌龍金絡頭真妃騎出縱閒遊崑崙山上桃花底
一曲商歌天地秋

偷一作來洞口訪一作劉君緩步輕擡玉線一作裙細

擘一作細拍一作旋擘桃花逐流水更無言語倚彤雲

西漢夫人下太虛
九霞裙幅五雲輿
欲將碧字相教示
自解盤囊出素書

天上雞鳴海日紅
青腰侍女掃朱宮
洗一作灑花丞葉瀘

清酒待與夫人邀
五翁

汗漫真遊實可奇
人間天上幾一作與人知
周王不信長

生話空使萇弘碧
淚垂

青錦縫裳綠一作白玉璫一作襦
滿身新帶五雲香
閒依碧

海攀鸞駕笑就蘇
君不見橘嘗

鶴不西飛龍不行露乾雲破洞簫清少年僊子說閒事
遙隔彩雲聞笑聲

洞裏煙深木葉麤乘風使者降玄都隔花相見遙相賀
擎出懷中赤玉符

芝蕙

一作草

芸花爛漫春瑞香煙露濕衣巾玉童私地誇

書札偷寫雲謠暗贈人

天上邀來不肯來人間雙鶴又空回秦皇漢武死何處
海畔紅桑花自開

紫羽麾幢下玉京却邀真母入三清
白龍久住渾相戀
斜倚祥雲不肯行

鶴叫風悲竹葉疎誰來五嶺拜雲車
人間肉馬無輕步
踏破先生一卷書

夜降西壇宴已終花殘月榭霧朦朧
誰遊八海門前過
空洞一聲風雨中

忘却教人鎖後宮還丹失盡玉壺空
嫦娥若不偷靈藥
爭得長生在月中

暘谷先生下宴時月光初冷紫瓊枝淒清金石揭天地
事在世間人不知

共愛初平住九霞焚香不出閉金華白羊成隊難收拾
喫盡溪頭巨勝花

酒盡香殘夜欲分青童拜問紫陽君月光悄悄笙歌遠
馬影龍聲歸五雲

海樹靈風吹彩煙丹陵朝客欲昇天無央公子停鸞轡
笑泥嬌妃索玉鞭

八景風回五鳳車崑崙山上看桃花若教使者沽春酒
須覓餘杭阿母家

叔卿遍覽九天春不見人間故舊人怪得蓬萊山下水
半成沙土半成塵

欲飲尊中雲母漿月明花裏合笙簧更教小奈將龍去
便向金壇取阮郎

海上桃花千樹開麻姑一去不知來遼東老鶴應慵惰
教探桑田便不回

昨夜相邀宴杏壇等閒乘醉走青鸞紅雲塞路東風緊
吹破芙蓉碧玉冠

雲鶴冥冥去不分落花流水恨空存不知玉女無期信
道與留門却閉門

采女平明受事回暗交丹契錦囊開欲書密詔防人見
佯喝青虬使莫來

太一元君昨夜過碧雲高髻綰娉娉手擡玉策紅於火
敲斷金鸞使唱歌

碧瓦彤軒月殿開
九天花落瑞風來
玉皇欲著紅龍袞
親喚金妃下手裁

長房自貴解飛翻
五色雲中獨閉門
看却桑田欲成海
不知還往幾人存

赤龍

一作紫雲

停步彩雲飛
共道真王

一作皇

海上歸千歲紅

桃

一作千載桃花

香破鼻玉盤盛
出與金妃

碧海靈童夜到時
徒勞相喚上瓊池
因循天子能閒事

縱與青龍不解騎

且欲留君飲桂漿
九天無事莫推忙
青龍舉步行千里
休道蓬萊歸路長

侍女親擎玉酒卮
滿卮傾酒勸安期
等閒相別三千歲
長憶水邊分棗時

萬歲蛾眉不解愁
旋彈清瑟旋閒遊
忽聞下界笙簫曲
斜倚紅鸞笑不休

去住樓臺一任風
十三天洞暗相通
行厨侍女炊何物
滿竈無煙玉炭紅

風動閒

一作寒

天清桂陰水精簾箔

一作外

冷沉沉西妃少

女多春思

一作春思亂

斜倚彤雲盡日吟

王母相留不放回偶然沉醉臥瑤臺憑君與向蕭郎道
教著青龍取妾來

絳節笙歌繞殿飛紫皇欲到五雲歸細腰侍女瑤花外
爭向紅房報玉妃

聞君新領八霞司此別相逢是幾時妾有一觥雲母酒
請君終宴莫推辭

方士飛軒駐一作住碧霞酒寒一作香風冷月初斜不知誰

唱歸春

一作春歸

曲落盡溪頭白葛

一作玉花

方朔朝來到我家欲將靈樹出丹霞三千年後知誰在
擬種紅桃待放花

水滿桑田白日沉凍雲乾霰濕重陰遼東歸客間相過
因話堯年雪更深

朝回相引看紅鸞一作泉不覺風吹鶴鬣偏好是興來一作

好見騎白鶴一作鵠文妃為伴上重天一作旋驅旌節旋昇天

公子閒吟八景文
花南拜別上陽君
金鞭遙指玉清路
龍影馬嘶歸五雲

一百年中是一春
不教日月輒移輪
金鰲頭上蓬萊殿
唯有人間鍊骨人

笑擎雲液紫瑤觥
共請雲和碧玉笙
花下偶然吹一曲
人間因識董雙成

東皇長女沒多年
從洗一作洒金芝到水邊
無事伴他碁

一局等閒輸却賣花錢

紅草青林日半斜，閒乘一作隨小鳳出彤霞。
一作尋舊

路一作故舊

過西國

一作谷

因得冰園一尺

一作顆瓜

樹下星沉月欲高，前溪水影濕龍毛。
洞天雲冷玉

一作五

花發公子盡披雙錦袍

紫水風吹劔樹寒，水邊年少下紅鸞。
未知百一窮陽數，略請先生止的看。

武皇含笑把金觥，更請霓裳一兩聲。
護帳宮人最年少，舞腰時挈繡裙輕。

瓊樹扶疎壓瑞煙
玉皇朝客滿花前
東風小飲人皆醉
短尾青龍枕水眠

彤閣鐘鳴碧鷺飛
皇君催慰紫霞衣
丹房玉女心慵甚
貪看投壺不肯歸

崑崙山上自一作白雞啼
羽客爭昇碧玉梯
因駕五龍看

較藝白鸞功用不如妻

沙野先生閉玉虛
焚香夜寫紫微書
供承童子閒無事

教判瓊花餵白驢

雲隴瓊花滿地香碧沙紅水遍朱堂外人欲壓長生籍
拜請飛瓊報玉皇

玉洞長春風景鮮
丈人私宴就芝田
笙歌暫向花間盡
便是人間一萬年

青童傳語便須回報
道麻姑玉藥開滄海
成塵等閒事
且乘龍鶴看花來

絳樹彤雲戶半開
守花童子怪人來
青牛臥地喫瓊草
知道先生朝未回

石洞沙溪二十年向明杭日夜朝天白礬煙盡

一作水

銀冷不覺小龍牀下眠

紫微深鎖敞丹軒太帝親談不死門從此百寮俱拜後
走龍鞭虎下崑崙

雲衫玉帶好威儀三洞真人入奏時頻着金鞭打龍角
為嗔西去上天遲

太子真娥相領行當天合曲玉簫清梨花新折東風軟
猶在緱山樂笑聲

洞裏月明瓊樹風
畫簾青室影朦朧
香殘酒冷玉妃睡
不覺七真歸海中

青苑紅堂壓瑞雲
月明閒宴九陽君
不知昨夜誰先醉
書破明霞八幅裙

東溟兩度作塵飛
一萬年來會面稀
千樹梨花百壺酒
共君論飲莫論詩

滄海令拋即未能
且緣鸞鶴立相仍
蔡家新婦莫嫌少
領取真珠三五升

溪影沉沙樹影清人家皆踏五音行可憐三十六天路
星月滿空瓊草青

北斗西風吹白榆穆公相笑夜投壺花前玉女來相問
賭得青龍許贖無

九天王母皺蛾眉惆悵無言倚桂枝悔不長留穆天子
任將妻妾住瑤池

暫隨鳧伯縱閒遊飲鹿因過翠水頭宮殿寂寥人不見
碧花菱角滿潭秋

新授金書八素章
玉皇教妾主扶桑
與君一別三千歲
却厭僊家日月長

八海風涼水影高
上卿教製赤霜袍
蛟絲玉線難裁割
須借玉妃金剪刀

海上風來吹杏枝
崑崙山上看花時
紅龍錦襜黃金勒
不是元君不得騎

絳闕夫人下北方
細環清珮響丁當
攀花笑入春風裏
偷折紅桃寄阮郎

又遊仙詩一絕

見唐詩
紀事

靖節先生幾代孫
青娥曾接玉郎魂
春風流水還無賴
偷放桃花出洞門

題武陵洞五首

此生終使此身閒
不是春時且要還
寄語桃花與流水
莫辭相送到人間

溪口回舟日已昏
却聽雞犬隔前村
殷勤重與秦人別
莫使桃花閉洞門

却恐重來路不通
殷勤回首謝春風
白雞黃犬不將去
且寄桃花深洞中

桃花夾岸香何之花滿春
山水去遲三宿武陵溪上月
始知人世有秦時

渡水傍山尋絕壁
白雲飛處洞天開
仙人來往無行跡
石逕春風長綠苔

句

斬蛟青海上射虎黑山頭

見紀事

簫聲欲盡月色苦依

舊漢家宮樹秋 一曲哀歌茂陵道漢家天子葬秋風

誰知漢武無仙骨滿竈黃金成白煙

以上見張
為主客圖

御定全唐詩卷六百四十一

欽定四庫全書蒼會要卷一萬八千四十七集部

御定全唐詩卷六百四十二

來鵠

一作鵬

來鵠豫章人詩思清麗咸通中舉進士不第詩一卷

聖政紀頌 并序

穆宗皇帝臨大朝與羣臣言奏政事羣臣退而宰
臣奏曰陛下問及乎政事此三皇五帝之所徽美
也陛下不問及史臣此三皇五帝之所弭已也徽

美者將有乎聞也弭已者將有乎亡也以聞之而
又亡之則陛下徒有宵衣旰食之名規天條地之
績與羣臣言後若飈然拂冠過冕湮時銷日無得
用於後譬如十夫樹楊一夫拔之無得以成其大
也政事羣臣得陛下日問之是十夫樹楊也史官
執筆為陛下日遠之是一夫拔楊也使後之人訝
聖朝空晨虛夕間殿曠廷無君臣咨謀洋溢之言
乏社稷安危強謹之說是不亦遠史臣致不載其

事如拔去其楊將弭已之謂乎臣伏念貞觀永徽
之代百官之有耳目但聽視天子而已故言事者
安論紆詞無疑權慮執史官執筆於階之下天子
側旒於殿之上奏者發誠於廷之中是以正衙一
開則臣誠前而啟之帝旒近而鎮之史筆隨而絡
之由是君臣謀國圖政之事俞機都要之言詫業
發神豐編照物偕籍於堯典差光於天陽至今見
太宗文德若三皇五帝之所徽美也自永徽之後

宰執不正窺伺是忌針棘前後阻越對駁狼噬虎
兇持膏銜肉蓋以言多為己曾不致君內荏失中
畏使人聽乃奏史官與百僚俱退然後宰臣請事
由是君有問而宰臣知之史官不得與於聞君有
舉而宰臣謀之史官不得記其事次第周行檢錄
制誥與冗吏同工而已臣嘗涕泣以歎豈有以一
己之細一性之忌於黍晷圭景之間苟嗜急須迴
天遮上使聖緒神績嘉敷善諷罔得聞於千萬年

枉有謂明朝空宸虛夕間殿曠廷無君臣咨謀洋
溢之言乏社稷安危強謹之說若今踵而承之則
不唯臣有障聰蔽睿之刺抑陛下雖有三皇五帝
之所徽美而若遠史臣則三皇五帝之所弭已也
抑又有一夫拔楊之謂歟臣請史官執筆當羣臣
奏事隨日撰錄號為聖政紀臣立朝荷祿幸甚穆
宗皇帝動宸頷旒憮然歎曰吁朕罔敢粉名厥後
乃罔知厥後然聖人存簡策者亦非以粉名也蓋

存乎大國之典鴻祖之業我國有典我祖有業業

在於典典在於史曷厥史不書是尸余於祖涸業
於典也朕纘承聖緒恭惟恪思將念厥政未嘗不
離安廢酣馳荒騫遠是以每與宰臣言如簇天下
一巡省每見宰臣退而展天下盡聞知豈圖臣蓄
猾謀公無同事欲弄尾舌先衛巖穴隔斥史臣占
佞明后致懿搜嘉訪不存堯典之書善諷名猷莫
出清廟之什史臣負我不舉其官宰輔盡忠厥聞

有此由是詔史職執史筆立於廷之下錄君臣臚
句之必行載剛毅進退之敢議題其篇目曰聖政
紀也至上之即位三年有鄉校小臣來鵠居山澤
間常私心重惜史臣以其史臣者是當國之鏡千
億代之著目也因窺穆宗實錄得解憤釋嫉於立
史官為聖政紀者追而誦出其事以鑒今之廷列
故拜獻頌曰

三皇不書五帝不紀有聖有神風銷日已何教何師生

來死止無典無法頑肩冝比三皇實作五帝實治成天
造地不昏不圯言得非排文得聖齒表表如見者莫若
乎史是知朴繩休結正簡斯若君誥臣箴觚編毫絡前
書後經規善鑒惡國之大章如何寢略嗚呼貞觀多吁
永徽多俞廷日發論殿日發謨牙孽不作烏鼠不除論
出不蓋謨行不紆楹然史臣蛇然史裾瞳瞳而視淩淩
而窺翹筆當面決防納污不枯爾智不息我愚執言直
注史文直敷故得粲粲朝典落落廷謇聖牘既多堯風

不淺頌編坦軸君出臣顯若儼見旒若俯見冕無間殿
曠廷無尸安素宴三皇不亡五帝不翦太宗得之史焉
斯展暨乎後相圖身天子專問我獨以言史不得近丘
明見嫌倚相在擯秉筆如今隨班不進班退史歸惘然
疇依奏問莫覩嘉謨固稀取彼誥命祿為國肥烟哉時
皇言必成章德宣五帝道奧三皇如何翌臣嚙肉嗜盍
觜距磨挾福衡拘長控截僚位占護陽光垣私藩已遠
史度唐俾德音嘉訪默縮暗亡咽典噤法蓋聖籠昌曷

以致此史文不張後必非笑將來否臧謂乎殿空展逸
朝懵廷荒不知姦蔽文失汪洋有貞觀業有永徽綱亦
匿匪見亦寢匪彰賴有後臣斯言不佞伊尹直心太甲
須聖事既可書史何不命乃具前欺大陳不敬曰逐史
之喻請以物竝且十夫樹楊一夫欲競栽既未牢握豈
能盛帝業似栽逐史似握穆宗憮然若疚若營昔何臣
斯隱我祖正不傳親問不寫密諍孰示來朝以光神政
由是天呼震吸徵奔召急史題筆來叱廷而入端耳抗

目不撫不挹獬豸側頭螭蚪擺溼握管絕恰當殿而立
君也盡問臣也倒誠磊磊其事鏜鏜其聲大何不顯細
何不明語未絕緒史已錄成謂之何書以政紀名伊紀
清芬可昭典墳古師官鳥昔聖官雲方之我后錄里書
分錄有君法書有君文君法君文在聖政紀云殿無間
時廷無曠日雲諏波訪倦編刊筆君劬臣勞上討下述
惟勤惟明在聖政紀出至德何比至教焉如孰窺孰測
外夷內儲謂君有道乎臣有謨歟有道有謨在聖政紀

書一體列秩同力翼戴祈福去邪絕防無礙國章可披
唐文可愛善咨不偷嘉論不蓋不偷不蓋在聖政紀載
諒夫總斯不朽可懸魏闕愚得是言非訛非伐實謂醫
臣渾沌開君日月妖物零死天文光發惟我之有頌兮
奚斯躍而董狐躒

宛陵送李明府罷任歸江州

菊花村晚雁來天共把離觴

一作杯

向水邊官滿便尋垂

釣侶家貧已用賣琴錢浪生湓浦千層雪雲起爐峰一

炷煙倘見吾鄉舊知己為言顛顛過年年

清明日與友人遊玉粒

一本無粒字

塘莊

幾宿

一作度

春山逐

一作共

陸郎

袁術常呼陸績為陸郎

清明時節好

煙

一作風

光歸

一作細

穿細

一作綠

荇船頭滑醉踏殘花屐齒

香風急嶺雲飄

一作翻

迴野雨餘田水落方塘不堪吟罷

東

一作重

回首滿耳蛙聲正夕陽

寒食山館書情

獨把一杯山館中每經時節恨飄蓬侵堦草色連朝雨

滿地梨花昨夜風，蜀魄啼來春寂寞。
楚魂吟後月朦朧，分明記得還家夢。
徐孺宅前湖水東。

病起

春初一臥到秋深，不見紅芳與綠陰。
窗下展書難久讀，池邊扶杖欲閒吟。
藕穿平地生荷葉，笋過東家作竹林。
在舍渾如遠鄉客，詩僧酒伴鎮相尋。

鄂渚除夜書懷

鸚鵡洲頭夜泊船，此時形影共淒然。
難歸故國干戈後。

欲告何人雨雪天
筋撥冷灰書悶字
枕陪寒席帶愁眠
自嗟落魄一作拓無成事
明日春風又一年

鄂渚清明日與鄉友登頭陀山

冷酒一杯相勸頻
異鄉相遇轉相親
落花風裏數聲笛
芳草煙中無限人
都大此時深悵望
豈堪高處一作境更
逡巡思量費子真
仙子不作頭陀山下塵

甦蟲婦

曉夕採桑多苦辛
好花時節不閒身
若教解愛繁華事

凍殺黃金屋裏人

題廬山雙劍峰

倚天雙劍古今閒三尺高於四面山若使火雲燒得動
始應農器滿人間

雲

千形萬象竟還空映水藏山片復重無限旱苗枯欲盡
悠悠閒處作奇峰

金錢花

也無稜郭也無神露洗還同鑄出新青帝若教花裏用
牡丹應是得錢人

曉雞

黯黯嚴城罷鼓鞀數聲相續出寒栖不嫌驚破紗窗夢
却怕為妖半夜啼

山中避難作

山頭烽火水邊營鬼哭人悲夜夜聲唯有碧天無一事
日還西下月還明

早春

新厯才將半紙開
小庭猶聚爆竿灰
偏憎楊柳難鈴轄
又惹東風意緒來

鷺鷥

裏絲翹足傍澄瀾
消盡年光佇思間
若使見魚無羨意
向人姿態更應閒

子規

雨恨花愁同此冤
啼時聞處正春繁
千聲萬血誰哀爾

爭得如花笑不言

新安官舍閒坐

寂寞空階草亂生
簾涼風動若為情
不知獨坐閒多少
看得蜘蛛結網成

除夜

事關休戚已成空
萬里相思一夜中
愁到曉雞聲絕後
又將顛顛見春風

游魚

弄萍隈荇思夷猶掉尾揚鬢逐慢流應怕碧巖巖下水
浮藤如線月如鉤

鸚鵡

色白還應及雪衣
背紅毛綠語仍奇
年年鎖在金籠裏
何似隴山閒處飛

偶題二首

近來靈鵲語何疎
獨凭欄干恨有殊
一夜綠荷霜剪破
賺他秋雨不成珠

水邊箕踞靜書空欲解愁腸酒不濃可惜青天好雷電
只能驅趁懶蛟龍

惜花

東風漸急夕陽斜一樹天桃數日花為惜紅芳今夜裏
不知和月落誰家

洞庭隱

高臥洞庭三十春芰荷香裏獨垂綸莫嫌無事閒銷日
有事始憐無事人

古劔池

秋水蓮花三四枝
我來慷慨步遲遲
不決浮雲斬邪佞
直成龍去欲何為

梅花

枝枝倚檻照池冰
粉薄香殘恨不勝
占得早芳何所利
與他霜雪助威稜

聞蟬

綠槐陰裏一聲新
霧薄風輕力未勻
莫道聞時總惆悵

有愁人有不愁人

賣花謠

紫艷紅苞價不同
匝街羅列起香風
無言無語呈顏色
知落誰家池館中

子規

月落空山聞數聲
此時孤館酒初醒
投人語若似伊淚
口畔血流應始聽

句

回眸綠水波初起合掌白蓮花未開

觀懺會夫人
見墨莊漫錄

御定全唐詩卷六百四十二

欽定四庫全書薈要卷一萬八千四十八集部

御定全唐詩卷六百四十三

李山甫

李山甫咸通中累舉不第依魏博幕府為從事嘗遺事
樂彥禎羅弘信父子文筆雄健名著一方詩一卷

菊

籬下霜前偶得存忍教遲晚避蘭蓀也銷造化無多力
未受陽和一點恩栽處不容依玉砌要時還許上金尊

陶潛歿後誰知已露滴幽叢見淚痕

風

喜怒寒暄直不勻終無形狀始無因
能將塵土平欺客
愛把波瀾枉陷人飄樂帶香隨日在
綻花開柳逐年新
深知造化由君力試為吹噓借與春

月

狡兔頑蟾死復生度雲經漢澹還明
夜長雖耐對君坐
年少不禁隨爾行玉桂影搖烏鵲動
金波寒注鬼神驚

人間半被虛拋擲
唯向孤吟客有情

秋

傍雨依風冷漸勻
更憑青女事精神
來時將得幾多雁
到處愁他無限人
能被綠楊深懊惱
謾俛黃菊送殷勤
鄒家不用偏吹律
到底榮枯也自均

松

地聳蒼龍勢抱雲
天教青共衆材分
孤標百尺雪中見
長嘯一聲風裏聞
桃李傍他真是佞
藤蘿攀爾亦非

羣平生相愛應相識誰道修篁勝此君

讀漢史

四百年間反覆尋漢家興替好沾襟每逢姦詐須接手

真一作直

遇英雄始醒心王莽弄來曾半破曹公將去便

平沈當時虛受君恩者謾向青編作鬼林

上元懷古二首

南朝天子愛風流盡守江山不到頭總是戰爭收拾得

却因歌舞破除休堯行

一作將

道德終無敵秦把金湯可

自由試問繁華何處有

一作在

雨苔煙草古

一作石

城秋

爭帝圖王

一作皇

德盡衰驟興

一作王

馳霸亦何為君臣都

是一場笑家國共

一作同

成千載悲排岸遠檣森似槩落

波殘照懾如旗今朝城上難回首不見樓船索戰時

隋堤柳

曾傍龍舟拂翠華至今凝恨倚天涯但經春色還秋色
不覺楊家是李家昔日古陰從北朽逐波疎影向南斜
年年只有晴風便遙為雷塘送雪花

蒲關西道中作

國東王氣凝蒲關樓臺帖出晴空間紫煙橫捧大舜廟
黃河直打中條山地鎖咽喉千古壯風傳歌吹萬家間
來來去去身依舊未及潘年鬢已斑

送李秀才入軍

弱柳貞松一地栽不因霜霰自難媒書生只是平時物
男子爭無亂世才鐵馬已隨紅旆去同人猶著白衣來
到頭功業須如此莫為初心首重回

送蘄州裴員外

正作南宮第一人
暫隨霓旆離羣
曉從闕下辭天子
春向江頭待使君
五馬尚迷青瑣路
雙魚猶惹翠蘭芬
明朝無路尋歸處
禁樹參差隔紫雲

代孔明哭先主

憶昔南陽顧草廬
便乘雷電捧乘輿
酌量諸夏須平取
期刻羣雄待遍鋤
南面未能成帝業
西陵那忍送宮車
九疑山下頻惆悵
曾許微臣水共魚

送職方王郎中吏部劉員外自太原鄭相公幕
繼奉徵書歸省署

雙鳳銜書次第飛，玉皇催促列仙歸。
雲開日月臨青瑣，風捲煙霞上紫微。
蓮影一時空儉府，蘭香同處撲堯衣。
此生長掃朱門者，每向人間夢粉闈。

寒食二首

柳帶東風一向斜，春陰澹澹蔽人家。
有時三點兩點雨，到處十枝五枝花。
萬井樓臺疑繡畫，九原珠翠似煙霞。

年年今日誰相問，獨臥長安泣歲華。

風煙放蕩花披猖，鞦韆女兒飛短

一作出

牆繡袍，馳馬拾

遺翠錦，袖鬪雞喧廣場。天地氣和融，霽色池臺日暖燒。
春光自憐塵土無他事，空脫荷衣泥醉鄉。

又代孔明哭先主

鯨鬣翻騰四海波，始將天意用干戈。盡驅神鬼隨鞭策，
全罩英雄入網羅。提劍尚殘吳郡國，垂衣猶欠魏山河。
鼎湖無路追仙駕，空使羣臣泣血多。

貧女

平生不識繡衣裳間把荆釵

一作簪

亦自傷鏡裏只應語

素貌人間多自信

一作重

紅妝當年未嫁還憂老終日求

媒即道狂兩意定知無說處暗垂珠淚濕蠶筐

寓懷

萬古交馳一片塵思量名利孰如身長疑好事皆虛事
却恐間人是貴人老逐少來一作年終不放辱隨榮後直

一作須勻勸君不用

一作莫漫

誇頭角夢裏輸贏總未真

蜀中寓懷

千里煙霞錦水頭五丁開得也風流春裝寶闕

一作重

重樹日照仙州萬萬樓蛙似公孫雖不守龍如諸葛亦
須休此中無限英雄鬼應對江山各自羞

下第臥疾盧員外召遊曲江

眼前何事不傷神忍向江頭更弄春桂樹既能欺賤子
杏花爭肯採閒人麻衣未掉渾身雪卓蓋難遮滿面
塵珍重列星相借問愁康慵病也天真

司天臺

拂雲朱檻捧昭回，靜對銅渾水鏡開。
太史只知頻奏瑞，蒼生無計可防災。
景公進德星曾退，漢帝推誠日為迴。
何事曠官全不語，好天良月鎖高臺。

落花

落拓東風不藉春，吹開吹謝兩何因。
當時曾見笑筵主，今日自為行路塵。
顏色却還天上女，馨香留與世間人。
明年寒食重相見，零淚無端又滿巾。

一作濕巾
一作沾巾

赴舉別所知

腰劔囊書出戶遲壯心奇命兩相疑麻衣盡舉一雙手

桂樹只生三兩

一作十

枝黃祖不憐鸚鵡客誌公偏賞麒

麟兒叔牙憂

一作知

我應相痛回首天涯寄所思

賀邢州盧員外

紫泥飛詔下金鑾列象分明世仰觀北省諫書藏舊草
南宮郎署握新蘭春歸鳳沼恩波暖曉入鴛行瑞氣寒
偏是此生棲息者滿衣零淚一時乾

方干隱居

咬咬嘎嘎水禽聲
露洗松陰滿院清
溪畔印沙多鶴跡
檻前題竹有僧名
問人遠岫千重意
對客閒雲一片情
早晚塵埃得休去
且將書劔事先生

早春微雨

怪來鶯蝶似凝愁
不覺看花暫濕頭
疎影未藏千里樹
遠陰微翳萬家樓
青羅舞袖紛紛轉
紅臉啼珠旋旋收
歲旱且須教濟物
為霖何事愛風流

謁翰林劉學士不遇

夢繞清華宴地深
洞宮橫鎖曉沈沈
鵬飛碧海終難見
鶴入青霄豈易尋
六尺羈魂迷定止
兩行愁血謝知音
平生只耻凌風翼
隨得鳴珂上禁林

答劉書記見贈

吟近秋光思不窮
酷探騷雅愧無功
茫然心苦千篇拙
暝坐神凝萬象空
月上開襟當北戶
竹邊回首揖西風
知音頻有新詩贈
白雪紛紛落郢中

賀友人及第

得水蛟龍失水魚此心相對兩何如
敢辭今日須行卷猶喜他年待薦書
松桂也應情未改萍蓬爭奈迹還疎
春風不見尋花伴遙向青雲泥子虛

雨後過華嶽廟

第二句
缺兩字

華山黑影霄崔嵬金天門未開
雨淋鬼火滅不滅風送神香來
不來牆外素錢飄似雪殿前陰栢吼如雷
知君暗宰人間事休把蒼生夢裏栽

贈彈琴李處士

情知此事少知音自是先生枉用心
世上幾時曾好古人前何必更沾襟
致身不似笙竽一作篳篥巧悅耳寧如鄭
衛淫三尺焦桐七條線子期師曠兩沈沈

劉員外寄移菊

秋來緣樹復緣牆怕共平蕪一例荒
顏色不能隨地變風流唯解逐人香
煙含細葉交加碧露拆寒英次第黃
深謝栽培與知賞但慙終歲待重陽

南山

鈍碧頑青幾萬秋，直無天地始應休。
莫嫌塵土佯遮面，能向樓臺強出頭。
霽色陡添千尺翠，夕陽閒放一堆愁。
假饒不是神仙骨，終抱琴書向此遊。

山中覽劉書記新詩

記室新詩相寄我，藹然清絕更無過。
溪風滿袖吹騷雅，巖瀑無時滴薜蘿。
雲外山高寒色重，雪中松苦夜聲多。
靜酬嘉唱對幽景，蒼鶴羸棲古木柯。

早秋山中作

榮枯無路入千峰肥遯誰諧此志同
司寇亦曾遭魯黜
步兵何事哭途窮
檜松瘦健滴秋露
戶牖虛明生晚風
山思更清人影絕
隴雲飛入草堂中

賦得寒月寄齊已

松下清風吹我襟
上方鐘磬夜沈沈
已知廬嶽塵埃絕
更憶寒山雪月深
高謝萬緣消祖意
朗吟千首亦師心
豈知名出徧

一作徧出

諸夏石上棲禪竹影侵

曲江二首

南山低對紫雲樓，翠影紅陰瑞氣浮。
一種是春長富貴，大都為水也風流。
爭攀柳帶千千手，間插花枝萬萬頭。
獨向江邊最惆悵，滿衣塵土避王侯。

江色沈天萬草齊，暖煙晴靄自相迷。
蜂憐杏蕊細香落，鶯墜柳條濃翠低。
千隊國娥輕似雪，一羣公子醉如泥。
斜陽怪得長安動，陌上分飛萬馬蹄。

遷居清谿和劉書記見示

擔錫歸來竹繞谿過津曾笑魯儒迷端居味道塵勞息
扣寂眠雲心境一作行齊還似村家無寵祿時將隣叟話
幽棲山衣毳爛唯添野石井源清不貯泥祖意豈從年
臘得松枝肯為雪霜低晚天吟望秋光重雨陣橫空蔽
斷霓

陰地關崇徽公主手跡

一拓一作插纖痕更不收翠微蒼蘚幾經秋誰陳帝子和

番策我是男兒為國羞寒雨洗來香已盡澹煙籠著恨

長留可憐汾水知人意旁與吞聲未忍休

題李員外廳

石砌蛩吟響草堂人語稀道孤思絕唱年長漸知非名
利終成患煙霞亦可依高丘松蓋古閒地藥苗肥猿鳥
啼嘉景牛羊傍晚暉幽棲還自得清嘯坐忘機愛彼人
深處白雲相伴歸

山中寄梁判官

歸臥東林計偶諧柴門深向翠微開更無塵事心頭起

還有詩情象外來
康樂公應頻結社
寒山子亦患多才
星郎雅是道中侶
六藝拘牽在隗臺

禪林寺作寄劉書記

坐近松風骨自寒
茅齋直拶白雲邊
玄關不閉何人到
此事誰論在佛先
天竺老師留一句
曹溪行者答全篇
今朝林下忘言說
強把新詩寄謫仙

山中病後作

臥病厭厭三伏盡
商飈初自水邊來
高峰枯槁骨偏峭

野樹扶疎葉未摧
時序追牽從鬢改
蟬聲酸急是誰催
雲門不閉全無事
心外沈然一聚灰

寄衛別駕

曉屐歸來嶽寺深
嘗思道侶會東林
昏沈天竺看經眼
蕭索淨名老病心
雲蓋數重橫隴首
苔花千點遍松陰
知君超達悟空旨
三徑閒行抱素琴

遣懷

長松埋澗底鬱鬱未出原
孤雲飛隴首高潔不可攀
古

道貴拙直時事不足言莫飲盜泉水無為天下先智者
與愚者盡歸北邙山唯有東流水年光不暫閒

酬劉書記一二知己見寄

見說金臺客相逢祇論詩坐來殘暑退吟許野僧

一作人

知自喜幽棲僻唯慙道義虧身閒偏好古句冷不求奇
晦迹全無累安貧自得宜同人終念我蓮社有歸期

山中依韻答劉書記見贈

幽居少人事三徑草不開隱几虛室靜閒雲入坐來至

道非內外詎言才不才寶月當秋空高潔無纖埃心滅

一作減百慮滅一作減詩成萬象回亦有吾廬在寂寞舊山

隈從容未歸去滿地生青苔謝公寄我詩清奇不可陪
白雪飛不盡碧雲欲成堆驚風出地戶虩虩似震雷吟
哦山嶽動令人心膽摧思君覽章句還復如望梅慷慨
追古意曠望登高臺何當陶淵明遠師勸傾盃流年將
老來華髮自相催野寺連屏障左右相裴回

山中答劉書記寓懷

貴門多冠冕日與榮辱並
山中有獨夫笑傲出衰盛
正直任天真鬼神亦相敬
之子賁丘園戶牖松蘿暎
骨將槁木齊心同止水淨
筆頭指金波座上橫玉柄
芙蓉出秋渚繡段流清詠
高古不稱時沈默豈相競
窮搜萬籟息危坐千峰靜
林僧繼嘉唱風前亦為幸

項羽廟

為虜為王盡偶然有何羞
見漢江船停分天下猶嫌少
可要行人贈紙錢

春日商山道中作

一逕春光裏揚鞭入翠微風來花落帽雲過雨沾衣谷
鳥銜枝去巴人負笈歸殘陽更惆悵前路客亭稀

古石硯

追琢他山石方圓一勺深抱真唯守墨求用每虛心波
浪因文起塵埃為廢侵憑君更研究何啻直千金

惜花

未會春風意開君又落君一年今爛熳幾日便繽紛別

豔那堪賞餘香不忍聞尊前恨無語應解一作得作朝雲

別楊秀才

因亂與君別相逢悲且驚開襟魂自慰拭淚眼空明故
國已無業舊交多不生如何又分袂難話別離情

自歎拙

自憐心計拙欲語更悲辛世亂僮欺主年衰鬼弄人鏡
中顏欲老江上業長貧不是劉公樂一作藥何由變此身

亂後途中

亂離尋故園朝市不如村慟哭翻無淚顛狂覺少魂諸
侯貪割據羣盜恣并吞為問登壇者何年答漢恩

燕

每歲同辛苦看人似有情亂飛春得意幽語夜聞聲整
羽莊姜恨迴身漢后輕豪家足金彈不用污雕楹

題慈雲寺僧院

帝城深處寺樓殿壓秋江紅葉去寒樹碧峯來曉窗煙
霞生淨土苔蘚上高幢欲問吾師語心猿不肯降

聞子規

末句缺
二字

冤禽名杜宇此事更難知昔帝一時恨後人千古悲斷
腸思故國啼血濺芳枝況是天涯客那堪
看

送劉將軍入關討賊

世人多恃武何者是真雄欲滅黃巾賊須憑黑稍公指
星憂國計望氣識天風明日凌雲上期君第一功

陪鄭先輩華山羅谷訪張隱者

白雲閒洞口飛蓋入嵐光好鳥共人語異花迎客香谷

風聞鼓吹苔石見文章不是陪仙侶無因訪阮郎

兵後尋邊三首

千里煙砂盡日昏戰餘燒罷閉重門新成劔戟皆農器
舊著衣裳盡血痕卷地朔風吹白骨柱一作挂天青氣泣

幽魂自憐長策無人問羞戴儒冠傍塞垣

旗頭指處見黃埃萬馬橫馳鷗翅迴劔戟遠腥凝血在
山河先暗陣雲來角聲惡殺悲於哭鼓勢爭強怒若雷
日暮却登寒壘望飽鷓清嘯伏屍堆

風怒邊沙迸鐵衣胡兒胡馬正驕肥將軍對陣誰教入
戰士辭營不道歸新血濺紅粘蔓草舊骸堆白映寒暉
胸中縱有銷兵術欲向何門說是非

滄浪峽

走轂飛蹄過此傍幾人留意問滄浪煙波莫笑趨名客
為愛朝宗日夜忙

公子家二首

曾是皇家幾世侯入雲高第照神州柳遮門戶橫金鎖

花擁弦歌咽畫樓錦袖妬姬爭巧笑玉銜嬌馬索閒遊
麻衣酷獻平生業醉倚春風不點頭

柳底花陰壓露塵醉一作瑞煙輕罩一團春鴛鴦占水能

嗔客鸚鵡嫌籠解罵人騷裊似龍隨日換輕盈如燕逐
年新不知買盡長安笑活得蒼生幾戶貧

山下一作中殘夏偶作

等閒三伏後獨臥此高丘殘暑炎於火林風爽帶秋聲
名何要出吟詠亦堪休自許紅塵外雲溪好漱流

夜吟

除却閒吟外人間事事慵更深成一句月冷上孤峯窮
理多瞑目含毫靜倚松終篇渾不寐危坐到晨鐘

代崇徽公主意

金釵墜地鬢堆雲自別朝一作昭陽帝豈聞遺妾一身安

社稷不知何處用將軍

下第獻所知三首

偶向江頭別釣磯等閒經歲與心違虛教六尺受辛苦

枉把一身憂是非青桂本來無欠負碧霄何處有因依
春風不用相催促迴避花時也解歸

不識人間巧路岐只將端拙泥神祇與他名利本無分
却共水雲曾有期大抵物情應莫料近來天意也須疑
自憐心計今如此憑仗春醪為解頤

十年磨鏃事鋒鏑始逐朱旗入戰場四海風雲難際會
一生肝膽易開張退飛鶯谷春零落落倒卓龍門路渺茫
今日慙知也慙命笑餘歌罷忽一作淒涼

總

寄太常王少卿

別後西風起新蟬坐臥聞秋天靜如水遠岫碧侵雲雅
飲純和氣清吟冰雪文相思重回首梧葉下紛紛

遊俠兒

好把雄姿渾世塵一場閒事莫因循荆軻只為閒言語
不與燕丹了得人

下第出春明門

曾和秋雨驅愁入却向春風領恨回深謝灞陵堤畔柳

與人頭上拂塵埃

望思臺

君父昏蒙死不回
謾將平地築高臺
九層黃土是何物
銷得向前冤恨來

病中答劉書記見贈

病來雙樹下雲脚上
禪袍頻有瓊瑤贈
空瞻雪月高已
知捐俗態時許話風騷
衰疾一作病未能起相思徒自勞

早秋山中作

誰到山中語雨餘風氣秋煙嵐出澗底瀑布落牀頭至
道亦非遠僻詩須苦求千峰有嘉景拄杖獨巡遊

別墅

此地可求息開門足野情窗明雨初歇日落風更清蒼
蘚槎根匝碧煙水面生翫竒心自樂暑月聽蟬聲

柳十首

灞岸江頭臘雪消東風偷軟入纖條春來不忍登樓望
萬架金絲著地嬌

受盡風霜得到春一條條是逐年新尋常送別無餘事
爭忍攀將過與人

長恨陽和也世情把香和豔與紅英家家只是栽桃李
獨自無根到處生

只為遮樓又拂橋被人摧折好枝條假饒張緒如今在
須把風流暗裏銷

弱帶低垂可自由傍他門戶倚他樓金風不解相擡舉
露壓煙欺直到秋

終日堂前學畫看幾人曾道勝花枝試看三月春殘後
門外青陰是阿誰

也曾飛絮謝家庭從此風流別有名不是向人無用處
一枝愁殺別離情

從來只是愛花人楊柳何曾占得春多向客亭門外立
與他迎送往來塵

強扶柔態酒難醒帶著

一作漠漠

春風別有情公子王孫且

相伴與君俱得幾時榮

無賴秋風斗覺

一作送

寒萬條煙草

一作罩

一時乾遊人若

要春消息直向江頭臘後看

酬劉書記見贈

第七句缺一字
第十五句缺

獨在西峯末憐君和氣多勞生同朽索急景似傾波禪
者行擔錫樵師語隔坡旱生赤蘚古木架青蘿石澗
新蟬脫茅簷舊燕窠篇章蒙見許松月好相過思苦
通真理吟清合大和
風起送漁歌

贈徐三十

一本題缺一本作酬
劉書記見贈第二首

春滿南宮白日長
夜來新值錦衣郎
朱排六相一作戰
助神聳玉襯一廳
侵骨涼砌竹拂袍
爭草色庭花飄豔
妬蘭香從今不羨
乘槎客曾到三星
列宿傍

牡丹

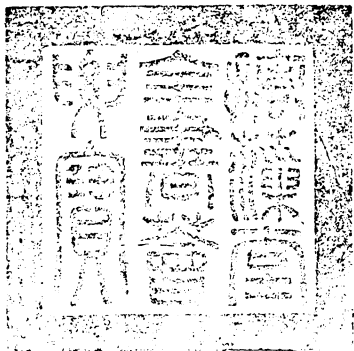
邀勒春風不早開
衆芳飄後上樓臺
數苞仙艷火中出
一片異香天上來
曉露精神妖欲動
暮煙情態恨成堆
知君也解相輕薄
斜倚闌干首重迴

贈宿將

校獵燕山經幾春
雕弓白羽不離身
年來馬上渾無力
望見飛鴻指似人



御定全唐詩卷六百四十三



總校官庶吉士臣張能照

校對官檢討臣蕭九成

謄錄舉人臣李駟

欽定四庫全書薈要卷一萬八千四十九集部

御定全唐詩卷六百四十四

李咸用

李咸用與來鵬同時工詩不第嘗應辟為推官有披沙集六卷今編為三卷

水仙操

大波相拍流水鳴蓬山鳥獸多奇形琴心不喜亦不驚
安弦緩爪何泠泠水仙縹緲來相迎伯牙從此留嘉名

嶧陽散木虛且輕重華斧下知其聲縠絲相糾成淒清
調和引得薰風生指底先王長養情曲終天下稱太平
後人好事傳其曲有時聲足意不足始戔戔兮復洋洋
但見山青兼水綠成連入海移人情豈是本來無嗜慾
琴兮琴兮在自然不在徽金將軫玉

雞鳴曲

海樹相扶烏影翹戴紅拍翠聲膠膠鴛瓦凍危金距趨
誇雄鬪氣爭相高漏殘雨急風蕭蕭患亂忠臣欺寶刀

霜濃月薄星昭昭
太平才子能歌謠
山翁夢斷出衡茅
谷口霧中飢虎號
離人枕上心忉忉

西門行

勞禽不擇枝
飢虎不畏檻
君子當固窮
無為仲由濫爾
奮空拳
彼擊劍
水縱長
瀾火飛焰
漢高偶
試神蛇
驗武
王龜筮
驚人險
四龍或
躍猶依
泉小狐
勿恃衝
波膽

輕薄怨

花驄躩蹠遊龍驕
連連寶節揮長鞘
鳳雛麟子皆至交

春風相逐垂楊橋捻笙軟玉開素苞畫樓閃閃紅裾搖
碧蹄偃蹇連金鑣狂情十里飛相燒西母青禽輕飄飄
分環破壁來往勞黃金千鎰新一宵少年心事風中毛
明朝何處逢嬌饒門前桃樹空夭夭

長歌行

要衣須破束欲炙須解牛當年不快意徒為他人留百
歲之約何悠悠華髮星星稀滿頭蛾眉螭首聊我仇圓
紅闕白令人愁何不多引清奏朝登翠樓逢花便折聞

勝即遊鼓腕騰棍晴雷收舞腰困裏垂楊柔象筋擊折
歌勿休玉山未倒非風流眼前有物俱是夢莫將身作
黃金雙言死生同域不用懼富貴在天何足憂

巫山高

通蜀連秦山十二中有妖靈會人意鬪豔傳情世不知
楚王魂夢春風裏雨態雲容多似是色荒見物皆成媚
露泣煙愁巖上花至今猶滴相思淚西看南臉人中美
或者皆聞無所利忍聽憑虛巧佞言不求萬壽翻求死

公無渡河

有叟有叟何清狂行搔短髮提壺漿亂流直涉神洋洋
妻止不聽追沈湘偕老不偕死篳篥遺淒涼剗松輕穩
琅玕長連呼急榜庸何妨見溺不援能語狼忍聽麗玉
傳悲傷

春雨

大帝間吹破凍風青雲融液流長空天人醉引玄酒注
傾香旋入花根土濕塵輕舞唐唐春神娥無跡莓苔新

老農私與牧童論紛紛便是倉箱本

石版歌

雲根劈裂雷斧痕龍泉切璞青皮皴直方挺質貞且真
當庭卓立凝頑神春雨流膏成立文主人性靜看長新
明月夜來迴短影何如照冷太湖濱

春宮詞

風和氣淑宮殿春感陽體解思君恩眼光滴滴心振振
重瞳不轉憂生民女當為妾男當臣男力百歲在女色

片時新用不用唯一人敢放

一作
徽

天寵私微身六宮萬

國教誰賓

富貴曲

畫藻雕山金碧彩鴛鴦墨翠眠晴靄編珠影裏醉春
庭團紅片下攢歌黛革咽絲煩歡不改繳絳垂緹忽如
晦活花起舞夜春來蠟焰煌煌天日在雪暖瑤杯鳳髓
融紅拖象筋猩唇細空中漢轉星移蓋火城擁出隨朝
會車如雷兮馬如龍鬼神辟易不敢害冠莪劍重鏘環

珮步入天門相真宰開口長為爵祿筌迴眸便是公卿
罪珍珠索得龍宮貧膏腴刮下蒼生背九野干戈指著
心威福滿拳猶未快我聞周公貴為天子弟富有半四
海蔑有驕奢貽後悔紅錦障收珊瑚樹碎至今笑石崇
王愷

獨鵠吟

碧玉喙長丹頂圓亭亭危立風松間啄萍吞鱗意已闌
舉頭咫尺輕重天黑翎白本排雲煙離羣脫侶孤如仙

披霜唳月驚嬋娟逍遙忘却還青田
鳶寒鴉晚空相喧
時時側耳清泠泉

煌煌京洛行

長安近甸巡遊遍洛陽尋有黃龍見
千乘萬騎如雷轉
差差清蹕祥雲卷百司舊分當玉殿
太平官屬無遺彥
歌鐘沸激香塵散晨旗隱隱羅軒冕
周公舊跡生紅蘚
瀝澗波光春照晚但聽嵩山萬歲聲
將軍旗鼓何時偃

昇天行

堂堂削玉青蠅喧寒鴉啄鼠愁飛鸞梳玄洗白逡巡間
蘭言花笑俄衰殘盤金束紫身屬官強仁小德終無端
不如服取長流丹潛神却入黃庭間志定功成飛九關
逍遙長揖辭人寰空中龍駕時迴旋左雲右鶴翔翩聯
雙童樹節當風翻常娥倚桂開朱顏河邊牛子星郎牽
三清宮殿浮晴煙玉皇據案方凝然仙官立仗森幢幡
引余再拜歸仙班清聲妙色視聽安飡和飲順中腸寬
虛無之樂不可言

緋桃花歌

上帝春宮思麗絕天桃變態求新悅便是花中傾國容
牡丹露泣長門月野樹滴殘龍戰血曦車碾下朝霞屑
惆悵東風未解狂爭教此物芳菲歇

短歌行

一罇綠酒綠於染拍手高歌天地險上得青雲下不難
下在黃埃上須漸少年歡樂須及時莫學懦夫長泣岐
白日欲沈猶未沈片月已來天半垂坎鼓鏗鐘殺愁賊

按碎一作滿眼是非佯不識長短高卑不可求莫歎人生頭

雪色

小松歌

幽人不喜凡草生秋鋤斲得寒青青庭間土瘦根脚癢
風搖雨拂精神醒短影月斜不滿尺清聲細入鳴蛩翼
天人戲剪蒼龍髯參差簇在瑤堦側金精水鬼欺不得
長與東皇逞顏色勁節暫因君子移貞心不為麻中直

大雪歌

同雲慘慘如天怒，寒龍振鬣飛乾雨。
玉圃花飄朶不勻，銀河風急驚砂度。
謝客憑軒吟未住，望中頓失縱橫路。
應是羲和倦曉昏，暫反元元歸太素。
歸太素不知歸得人心否。

塘上行

橫塘日澹秋雲隔，浪織輕颺羅幕幕。
紅綃撒水蕩舟人，畫橈摻摻柔荑白。
鯉魚虛擲無消息，花老蓮疎愁未摘。
却把金釵打綠荷，懊惱露珠穿不得。

寓意

直道荆棘生斜徑紅塵起蒼蒼杳無言麒麟迴瑞趾東
風如未來飛雪終不已不知姜子牙何處釣流水

劍喻

黯黯秋水寒至剛非可缺風胡不出來攝履人相茂縱
挺倚天形誰是躬一作提挈願將百鍊身助我王臣節

蒼頡臺

先賢憂民詐觀跡成網紀自有書契來爭及結繩理

荆山

良工指君疑真玉却非玉寄言懷寶人不須傷手足

自君之出矣

自君之出矣鸞鏡空塵生思君如明月明月逐君行

妾薄命

妾命何太薄不及宮中水時時對天顏聲聲入君耳

君子行

君子慎所履小人多所疑尼甫至聖賢猶為匡所縻

銅雀臺

但見西陵慘明月
女妓無因更相悅
有虞曾不有遺言
滴盡湘妃眼中血

倅仔怨

莫恃芙蓉開滿面
更有身輕似飛燕
不得團圓長近君
珪月鉞時泣秋扇

悲哉行

雲色陰沈弄秋氣
危葉高枝恨深翠
用却春風力幾多

微霜逼迫何容易

攜手曲

攜手春復春未嘗漸離別天天風前花纖纖日中雪不
敢怨於天唯驚添歲月不敢怨於君祇怕芳菲歇芳菲
若長然君恩應不絕

空城雀

啾啾空城雀一啄數跳躍寧尋覆轍餘豈比巢危幕茫
茫九萬鵬百雉且為樂

放歌行

蠢蠢荼蓂蟲薨薨避葵薺悠悠狷者心寂寂厭清世如
何不食甘命合苦其噬如何不趣時分合辱其體至哉
先哲言於物不凝滯

猛虎行

猛虎不怯敵烈士無虛言怯敵辱其班虛言負其恩爪
牙欺白刃果敢無前陣須知易水歌至死無悔悵

隴頭行

一作吟

行人何徬徨隴頭水鳴咽寒沙戰鬼愁白骨風霜切薄
日朦朧秋怨氣陰雲結殺成邊將名名著生靈滅

關山月

離離天際雲皎皎關山月羌笛一聲來白盡征人髮嘹
唳孤鴻高蕭索悲風發雪壓塞塵清鷗落沙場闊何當
胡無人荷戈朝鳳闕

覽友生古風

伯牙鳴玉琴幽音隨指發不是鍾期聽俗耳安能別高

山間巍峩流水聲鳴咽一卷冰雪言清泠冷心骨分明
古雅聲諷諭成淒切皴皴音積又音鵲老松根晃朗驪龍窟
荆璞且深藏璠石方如雪金多醜女妍木朽良工拙姦
宄欺雷霆魑魅嫌日月蝶迷桃李香鮒惘江湖闊不寐
孤燈前舒卷忘飢渴

題友生叢竹

菊華寒露濃蘭愁曉霜重指佞不長生蒲萐今無種安
如植叢篁他年待栖鳳大則化龍騎小可釣璜用留煙

伴獨醒迴陰冷閒夢何妨積雪凌但為清風動乃知子
猷心不與常人共

石版

高人好自然移得它山碧不磨如版平大巧非因力古
蘚小青錢塵中看野色冷倚砌花春靜伴踈篁直山僧
若轉頭如逢舊相識

江南曲

江南四月薰風低江南女兒芳步齊晚雲接水共渺瀰

遠沙疊草空萋萋白苧不堪論古意數花猶可醉前溪
孤舟有客歸未得鄉夢欲成山鳥啼

臨川逢陳百年

麻姑山下逢真士玄膚碧眼方瞳子自言混沌鑿不死
大笑老彭非久視強爭龍虎是狂人不保元和虛叩齒
桃花雨過春光膩勸我一杯靈液味教我無為禮樂拘
利路名場多忌諱不如含德反嬰兒金玉滿堂真可貴

寄修睦上人

衣服田方無內容一入廬雲斷消息應為山中勝槩偏

惠持惠遠多蹤跡尋陽有箇虛舟子相憶由來無一一作

無一事江邊月色到巖前此際心情必相似似不似寄數

字

讀修睦上人歌篇

李白亡李賀死陳陶趙睦尋相次須知代不乏騷人貫
休之後惟修睦而已矣睦公睦公真可畏開口向人無
所忌才似煙霞生則媚直如屈軼佞則指意下紛紛造

化機筆頭滴滴文章髓
明月清風三十年被君驅使如
奴婢勸君休莫容易世俗由來稀
則貴珊瑚高架五雲
色一作毫小小不須煩藻思

遠公亭牡丹

雁門禪客吟春亭牡丹獨逞花中英
雙成膩臉偎雲屏
百般姿態因風生
延年不敢歌傾城
朝雲暮雨愁娉婷
藥繁蟻脚粘不行
甜迷蜂醉飛無聲
廬山根脚含精靈
發妍吐秀叢君庭
湓江太守多閒情
欄朱繞絳留輕盈

潺潺綠醴當風傾
平頭奴子啾銀笙
紅肥豔豔交童星
左文右武憐君榮
白銅鞮上慙清明

謝僧寄茶

空門少年初志

一作地

堅摘芳為藥除睡眠
匡山茗樹朝

陽偏暖萌如爪拏
飛鳶枝枝膏露凝
滴圓參差失向兜
羅綿傾筐短甌蒸
新鮮白紵眼細勻
於研甌排古砌春
苔乾殷勤寄我清
明前金槽無聲飛
碧煙赤獸呵冰急
鐵喧林風夕和真
珠泉半匙青粉攪
潺湲綠雲輕綰湘

娥鬟嘗來縱使重支枕胡蝶寂寥空掩關

送人

少皞開宮行帝業無刃金風剪紅葉雁別邊沙入暖雲
蛩辭敗草鳴香閣有客為儒二十霜酣歌郢雪時飄揚
不甘長在諸生下束書攜劍離家鄉利爪講上鷹雄文
霧中豹可堪長與烏鳶噪是宜摩碧漢以遐飛出南山
而遠蹈況今大朝公道天子文明團團月樹懸青青燕
中有馬如龍行不換黃金無駿名荆山有玉猶在璞未

遇良工虛擲鵲一壺清酒酌離情休向蒿中隨雀躍

古意論交

擇友如淘金沙盡不得寶結交如乾銀產竭不成道我
生四十年相識苦草草多為勢利朋少有歲寒操通財
能幾何聞善寧相告茫然同夜行中路自不保常恐管
鮑情參差忽終老今來既見君青天無片雲語直琵琶
急行高山桂芬約我為交友不覺心醺醺見義必許死
臨危當指困無令後世士重廣孝標文

御定全唐詩卷六百四十四

欽定四庫全書薈要卷一萬八千五十集部

御定全唐詩卷六百四十五

李咸用

春風

青帝使和氣吹噓萬國中發生寧有異先後自難同
輦草不消力巖花應費功年年三十騎飄入玉蟾宮

自愧

多負懸弧禮危時隱薜蘿有心明俎豆無力執干戈壯

士難移節貞松不改柯
纓塵徒自滿欲濯待清波

夜吟

白兔輪當午儒家業敢慵
竹軒吟未已錦帳夢應重
落筆思成虎懸梭待化龍
景清神自爽風遞遠樓鐘

昭君

古帝修文德蠻夷莫敢侵
不知桃李貌能轉虎狼心
日暮邊風急程遙積雪深
千秋青塚骨畱怨在胡琴

秋夕

寥廓秋雲薄空庭月影微樹寒棲鳥密砌冷夜蛩稀曉
鼓軍容肅踈鐘容夢歸吟餘何所憶聖主尚宵衣

秋日與友生言別

利名心未已離別恨難休為箇文儒業致多歧路愁數
花籬菊晚片葉井梧秋又淩出門計一尊期少留

邊城聽角

戍樓鳴畫角寒露滴金槍細引雲成陣高催雁著行
喚迴邊將夢吹薄曉蟾光未遂終軍志何勞思故鄉

秋日訪同人

忽憶金蘭友攜琴去自由遠尋寒澗碧深入亂山秋見
後却無語別來長獨愁幸逢三五夕露坐對冥搜

寄楚瓊上人

遙知無事日靜對五峰秋鳥隔寒煙語泉和夕照流凭
欄踈磬盡瞑目遠雲收幾句出人意風高白雪浮

遊寺

無家身自在時得到蓮宮秋覺暑衣薄老知塵世空

幽情憐水石野性任萍蓬是處堪閒坐與僧行止同

春日

浩蕩東風裏
裴回無所親
危城三面水
古樹一邊春
衰世難修道
花時不稱貧
滔滔天下者
何處問通津

論交

行虧何必富
節在不妨貧
易得笑言友
難逢終始人
松篁貞管鮑
桃李豔張陳
少見歲寒後
免為霜雪塵

秋興

木葉亂飛盡故人猶未還心雖遊紫闕時合在青山近
寺僧鄰靜臨池鶴對閒兵戈如未息名位莫相關

山居

草堂書一架苔徑竹千竿難世投誰是清貧且自安鄰
居皆學稼客至亦無官焦尾何人聽涼宵對月彈

遣興

風細酒初醒憑欄別有情蟬稀秋樹瘦雨盡晚雲輕旅
鬢一絲出鄉心寸火生子牟魂欲斷何日是升平

待旦

簷靜燕雛語窗虛蟾影過時情因客老歸夢入秋多
蔽日羣山霧滔天四海波吾皇思壯士誰應大風歌

送從兄坤載

忍淚不敢下恐兄情更傷別離當亂世骨肉在他鄉語
盡意不盡路長愁更長那堪回首處殘照滿衣裳

惜別

細雨妝行色霏霏入戶來須知相識喜却是別愁媒白

刃方盈國黃金不上臺俱為鄒魯士何處免塵埃

早秋遊山寺

閒臥雲巖穩攀緣笑戲猱靜於諸境靜高却衆山高至
理無言了浮生一夢勞清風朝復暮四海自波濤

秋日疾中寄諸同志

閒居無勝事公幹臥來心門靜秋風晚人稀古巷深花
疎籬菊色葉減井梧陰賴有斯文在時時得強尋

贈山僧

榮枯雖在目名利不關身高出城隍寺野為雲鶴鄰松
聲寒後遠潭色雨餘新豈住空空裏空空亦是塵

宿隱者居

永日連清夜因君識躁君竹扉難掩月巖樹易延雲曙
鳥枕前起寒泉夢裏聞又須隨計吏雞鶴迴然分

送錢契明尊師歸廬山

瘦倚青竹杖鑪峰指欲歸霜粘行日屨風暖到時衣憑
檻雲還在攀松鶴不飛何曾有別恨楊柳自依依

送進士劉松

滔滔皆魯客難得是心知到寺多同步遊山未失期雲
低春雨後風細暮鐘時忽別垂楊岸遙遙望所之

贈任肅

玄髮難姑息青雲有路歧莫言多事日虛擲少年時松
色雪中出人情難後知聖朝公道在中鵠勿差池

題陳正字山居

怪來忘祿位習學近瀟湘見處雲山好吟中歲月長花

光籠晚雨樹影浸寒塘
幾日憑欄望歸心自不忙

贈來進士鵬

語玄人不到星漢在靈空
若使無良遇虛言有至公
月明千嶠雪灘急五更風
此際苦吟力分將造化功

送曹稅

摻袂向春風何時約再逢
若教相見密肯恨別離重
芳草漁家路殘陽水寺鐘
落帆當此處吟興不應慵

贈來鵬

默坐非關悶凝情祇在詩庭閒花落後山靜月明時
客言多簡尋僧步稍遲既同和氏璧終有玉人知

途中作

瘦馬倦行役斜陽勸著鞭野橋寒樹亞山店暮雲連
退鷗風雖急攀龍志已堅路人休莫笑百里有時賢

秋晚

斜陽山雨外秋色思無窮柳葉飄乾翠楓枝撼碎紅
鬢毛看似雪生計尚如蓬不及樵童樂蒹葭一笛風

曉望

露驚松上鶴
曉色動扶桑
碧浪催人老
紅輪照物忙
世情隨日變
利路與天長
好駕觥船去
陶陶入醉鄉

寄友生

交情應不變
何事久離羣
圓月思同步
寒泉憶共聞
雪霜松色在
風雨雁行分
每見人來說
窗前改舊文

江行

瀟湘無事後
征棹復嘔啞
高岫留斜照
歸鴻背落霞
魚

殘一作依沙岸草蝶寄泐流槎共說干戈苦汀洲減釣家

題王氏山居

簷有煙嵐色地多松竹風自言離亂後不到鼓鼙中徑
柳拂雲綠山櫻帶雪紅一作雨邊青嶂下時見採芝翁

送別

別意說難盡離盃深莫辭長歌終此席一笑又何時棹
入寒潭急帆當落照遲書如不寄無以慰相思

覽文僧卷

雖無先聖耳異代得聞韶怪石難為古奇花不敢妖調
高非郢雪思靜礙箕瓢未可重吟過雲山興轉饒

望仰山憶玄泰上人

晴嵐凝片碧知在此中禪見面定何日無書已一年高
秋關靜夢良夜入新篇仰德心如是清風不我傳

聞泉

浙浙夢初驚幽窗枕簟清更無人共聽祇有月空明急
想穿巖曲低應過石平欲將琴強寫不是自然聲

酬鄭進士九江新居見寄

躡履

一作履

扣柴關因成盡日間獨聽黃鳥語深似白雲

間萍沼寬於井莎城綠當山前期招我作此景得吟還
九江和人贈陳生

天畏斯文墜憑君助素風意深皆可補句逸不因功暮
替雲愁遠秋驚月占空寄家當瀑布時得笑言同

登樓值雨二首

共訝高樓望匡廬色已空白雲橫野闊遮嶽與天同數

點雨入酒滿襟香在風遠江吟得出方下郡齋東
江徼多佳景秋吟興未窮送來松檻雨半是蓼花風浪
猛驚翹鷺煙昏叫斷鴻不知今夜客幾處臥鳴篷

送趙舒處士歸廬山

歸岫香鑪碧行吟步益遲諸侯師不得樵客偶相隨思
舊江雲斷談玄嶽月移祇應張野輩異代作心知

僧院薔薇

客引擎茶看離披曬錦紅不緣開淨域爭忍負春風小

片當吟落清香入定空何人來此植應固惱休公

友生攜修睦上人詩見訪

雪中敲竹戶袖出岳僧詩語盡景皆活吟闌角獨吹意
如將俗背業必少人知共約冰銷日雲邊訪所思

冬夕喜友生至

天涯行欲遍此夜故人情鄉國別來久干戈還未平燈
殘偏有焰雪甚却無聲多少新聞見應須語到明

牡丹

少見南人識識來嗟復驚始知春有色不信爾無情恐
是天地媚暫隨雲雨生緣何絕尤物更可比妍明

送春

四時為第一一歲一重來好景應難勝餘花虛自開相
思九箇月得信數枝梅不向東門送還成負酒杯

送邊將

天驕頻犯塞鐵騎又征西臣節輕鄉土雄心生鼓輦地
寒花不豔沙遠日難低漸喜秋弓健鷗翻白草齊

春晴

簷滴春膏絕憑欄晚吹生良朋在何處高樹忽流鶯遊
寺期應定尋芳步已輕新詩吟未穩遲日又西傾

冬夜與修睦上人宿遠公亭寄南嶽玄泰禪師
丈室掩孤燈更深霰電增相看雲夢客共憶祝融僧語
合茶忘味吟敲卷有稜楚南山水秀行止豈無憑

朋一作

落花

拾得移時看重思造化功如何飄麗景不似遇春風滿

地餘香在繁枝一夜空祇應公子見先憶墜樓紅

寄嵩陽隱者

昔年江上別初入亂離中我住匡山北君之少室東
信來經險道詩半憶皇風何事猶高臥巖邊夢未通

早蟬

門柳不連野乍聞為早蟬遊人無定處入耳更應先
暫默斜陽雨重吟遠岸煙前年湘竹裏風激遶離筵

酬蘊微

白衣經亂世相遇一開顏得句禪思外論交野步間舉
朝無舊識入眼祇青山幾度斜陽寺訪君一作師還獨還

萱草

芳草比君子詩人情有由祇應憐雅態未必解忘憂積
雨莎庭小微風蘚砌幽莫言開太晚猶勝菊花秋

訪友人不遇

出門無至友動即到君家空掩一庭竹去看何寺花短
僮應捧杖稚女學擎茶吟罷留題處苔階日影斜

苔

幾年風雨跡，疊在石屏顏。
生處景長靜，看來情儘閒。
吟亭侵壞壁，藥院掩空關。
每憶東行徑，移筇獨自還。

紅薇

春雨有五色，灑來花旋成。
欲留池上景，別染草中英。
畫出看還欠，蒲為插未輕。
王孫多好事，攜酒寄吟傾。

別所知

有路有西東，天涯自恨同。
却須深酌酒，況不比飄蓬。
帆

冒新秋雨鼓傳微浪風閨牽寒氣早何浦值賓鴻

小雪

散漫陰風裏天涯不可收壓松猶未得撲石暫能留閣
靜縈吟思途長拂旅愁崆峒山北面早想玉成丘

和修睦上人聽猿

禪客聞猶苦是聲應是啼自然無穩夢何必到巴溪
雨灑不歇迴風吹暫低此宵秋欲半山在二林西

庭竹

嫩綠與老碧森然庭砌中坐銷三伏景吟起數竿風葉
影重還密梢聲遠或通更期春共看桃映小花紅

早行

家國三千里中宵算去程困纔成蝶夢行不待雞鳴馬
首搖殘月鴉羣起古城發來經幾堠村寺遠鐘聲

哭所知

朝作青雲士暮為玄夜人風燈無定度露薤亦逡巡乘
馬驚新塚書帷擺舊塵祇應從此去何處福生民

分題雪霽望爐峰

末二句缺

雪霽上庭除，爐峰勢轉孤。
略無煙作帶，獨有影沈湖。
冷觸歸鴻急，明凝落照俱。

雪十二韻

六出凝陰氣，同雲指上天。
結時風乍急，集處霰長先。
草穗翹祥燕，陂椿吐白蓮。
犬狂南陌上，竹醉小池前。
樵徑花黏屨，漁舟玉帖舷。
陣經暘谷薄，勢想朔方偏。
樓面光搖錫，籬頭曉列錢。
石苔青鹿臥，殿網素蛾穿。
嘶馬應思

塞蹲烏似為燕童癡為獸捏僧愛用茶煎念物希周穆
含毫愧惠連吟闌餘興逸還憶剡溪船

廬山

非嶽不言嶽此山通嶽言高人居亂世幾處滿前軒秀
作神仙宅靈為風雨根餘陰鋪楚甸一柱表吳門靜得
八公侶雄臨九子尊對猶青熨眼到必冷凝魂勢受重
湖讓形難七澤吞黑巖藏晝電紫霧泛朝暎蓮墮寧唯
華玉焚堪小崑倒松微發罅飛瀑遠成痕疊見雲容襯

稜收雪氣昏裁詩曾困謝作賦偶無孫流礙星光撇驚
衝雁陣翻峰奇寒倚劍泉曲旋如盆草短分雛雉林明
露擲猿秋楓紅葉蝶一作散春石谷雷奔月好虎溪路煙
深栗里源醉吟長易醒夢去亦銷煩有覺南方重無疑
厚地掀輕揚聞舊俗端用鎮元元

和吳處士題村叟壁

因閱鄉居景歸心寸火然吾家依碧嶂小檻枕清川遠
雨籠孤戍斜陽隔斷煙沙虛遺虎跡水泐聚蛟涎糲麩

艾汀蓼甘茶挈石泉霜朝巡栗樹風夜探漁船戲日魚
呈腹翹灘鷺並肩碁尋盤石淨酒傍野花妍器以鋤為
利家惟竹直錢飯香同豆熟湯暖摘松煎睡島鳧藏足
攀藤狄凍拳淺茅鳴鬪雉曲柝嘯寒鳶秋果楮梨澀晨
羞笋蕨鮮衣蓑留冷閣席草種閒田椎髻擔舖餉龐眉
識稔年嚇鷹匆戴笠驅犢篠充鞭不重官於社常尊食
作天谷深青靄蔽峰迴白雲纏每憶關魂夢長誇表愛
憐覽君書壁句誘我率成篇

謝友生遺端溪硯瓦

末聯缺
三句

尋常濡翰次恨不到端溪得自新知已如逢舊解攜翫
餘輕照乘謝欲等懸黎靜對勝凡客閒窺憶好題媧天
補剩石昆劍切來泥著指痕猶濕停旬水未低呵雲潤
柱礎筆彩飲虹霓鶴眼工諳謬羊肝士乍封連澌光比
鏡囚墨膩於罨書信成池黑吟須到日西正誇憂盜竊
將隱怯攀躋捧受同交印矜持過秉珪草顛終近旭嬾
癖必無嵇用合緣鸚鵡珍應負會稽貞姿還落落寒韻

或淒淒風月情相半
煙花思豈迷
宜從方袋挈
枉把短行批
淺小金為斗
泓澄玉作隄
遇人依我惜
想爾與天齊

行時祇獨齋

和殷衙推春霖即事

東風吹暖雨潤下不能休
古道雲橫白移時客共愁
綠沈莎似藻紅泛葉為舟
忽起江湖興疑鄰猷澮流
此時無勝會何處滯竒遊
陣急如酣戰點麤成亂漚
竹因添灑落松得長
颺花慘閒庭晚蘭深曲徑幽
絲牽汀鳥

足線挂嶽猿頭天地昏同醉寰區浩欲浮柳眉低帶泣
蒲劍銳初抽石燕翻空重蟲羅綴滴稠荷傾蛟淚盡巖
拆電鞭收豈直望堯喜却懷微禹憂樹滋堪採菌磯沒
懶垂鈎腥覺聞龍氣寒宜擁豹裘名膏那作沴思稔必
通侯螭鷁徒喧競笙歌罷獻酬山川藏秀媚草木逞調
柔極目非吾意行吟獨下樓

御定全唐詩卷六百四十五