

四庫全書

經部

欽定四庫全書

經部
六經圖卷六
七

詳校官給事中臣李臺

給事中臣溫常綬履勛

總校官編修臣王燕緒

校對官檢討臣李學錦

謄錄監生臣黃鳴泰

繪圖監生臣陳葆田

欽定四庫全書

六經圖卷六

宋楊甲撰

毛邦翰補

祭器制圖

於禁鼎冪區角觶散巖俎棋俎
房俎撓俎已見禮記器用制圖

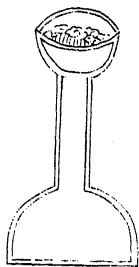
田器



形似壺大者一斛刻木為之畫為山雲之形

爵

沾



玷以致爵漆赤中畫赤雲氣亦隨爵為飾

爵

玉



六經圖

六經圖

三

玉爵受一升口徑四寸底二寸上下徑二寸二分

龍

勺



勺

六經圖

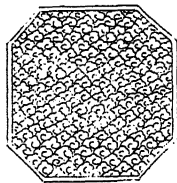
四

柄長二尺四寸受五升為龍頭

畫

布

巾



巾
布
畫

六
經
圖

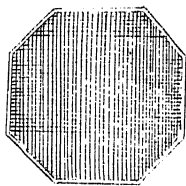
五

畫五色雲氣霽六彙二尺二寸之幅而圓

疏

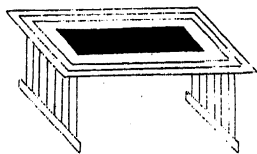
布

巾



祭天地以疏布巾霽六尊用二尺二寸

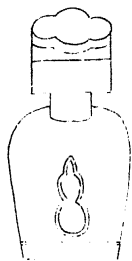
俎



周制房俎漆兩端赤中央黑

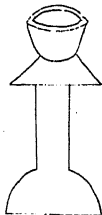
彝

舟



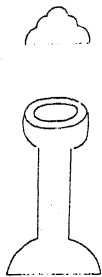
尊下臺若今承槃外漆朱中足隨舟刻畫

豆



豆高尺二寸漆赤中畫飾不同

登



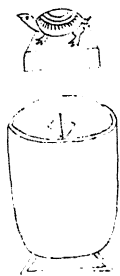
詩云于豆于登形象與豆同畫飾異耳

簠



外方內圓曰盞漆赤中稻梁器

簋



內方外圓曰簋足高二寸漆赤中盛黍稷

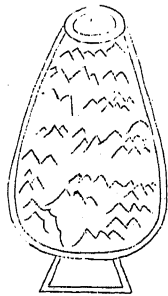
鼻

洗



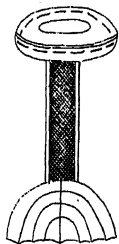
受一斛口徑一尺脰高五寸後旁一寸

洗



洗高三尺口徑一尺五寸足徑三尺

蓮



篋以竹為之口以藤緣形如豆亦受四升

六尊制圖

獻
音作
媿

尊



春祠夏禴朝踐用兩獻尊一盛玄酒一盛醴齊並刻全
牛之形鑿背為尊

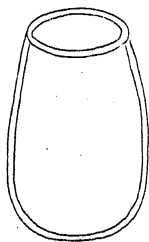
象尊



春祠夏禴其再獻用兩象尊一盛玄酒一盛盎齊以象
骨飾尊

著

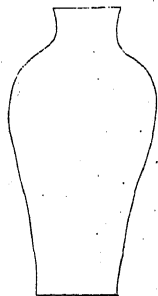
尊



秋嘗冬烝朝獻用兩著尊著著地無足與獻尊象尊形
制容受並同

壺

尊



秋嘗冬烝饋獻用兩壺尊一盛玄酒一盛盎齊王以玉爵酌獻尸受五斗漆赤中

大

尊



追享朝享朝踐用兩大尊一盛玄酒一盛醴齊太古之瓦
尊也與瓦甒形制容受同

尊

山



追享朝享再獻用兩山尊一盛玄酒一盛盎齊亦刻而
畫之為山雲形

六爻制圖

雞

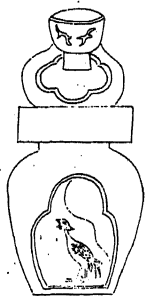
爻



春祠夏禴裸用雞彛鳥彛刻而畫之為雞鳳皇之形著
於尊上受三升盛明水

鳥

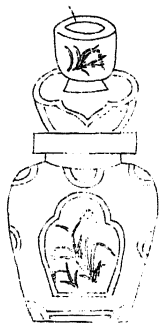
彝



制度容受一同雞彛用盛鬱鬯鳥即謂畫鳳皇形於尊
上鳴鳥謂之鳳皇故也

學

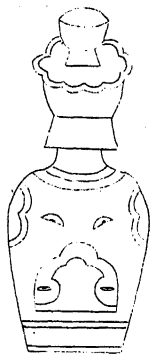
彝



學彛盛明水先儒讀學為稼謂畫禾稼於尊因為尊名
彛與舟並漆赤中其肩足內亦畫禾稼

黃

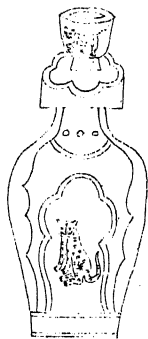
彝



秋膏冬蒸裸用暈彛黃彛皆有舟盛鬱鬯黃目者以黃
金為目彛舟並以金漆

虎

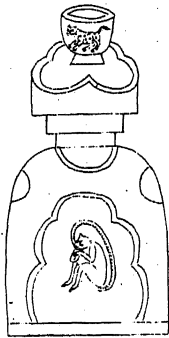
鼻



追享朝享裸用虎彛蚩彛虎彛盛明水彛舟並漆赤中
其肩足內亦漆及畫虎為飾

蛙

彝



大定日原

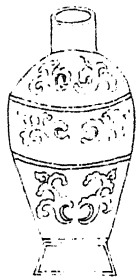
六經圖

五

蝮彘盛鬱鬣蝮蝮印鼻似彌猴而大黃黑色尾長數尺似
獼尾未有歧鼻露向上雨即以尾塞鼻

掌客器圖

壺



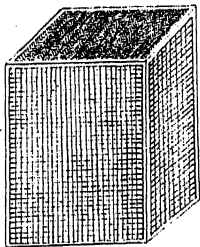
酒壺受一斛口徑尺足高二寸徑尺反爵著壺漆赤中
有畫飾

壺



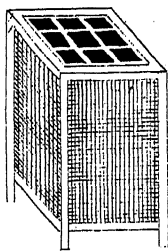
甕盛醯醢高一尺受三斗醯人云王舉供醯五十甕醢
五十甕

筐



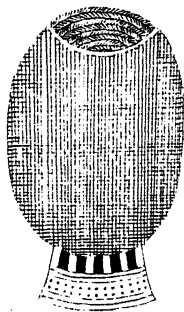
以竹為之受五斗以盛米國君致饗餼於聘賢雜管用
之

篚



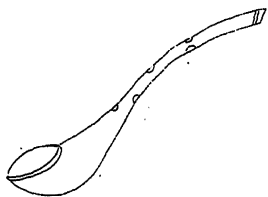
篋以竹為之長三尺廣一尺深六寸足高三寸

宮



圓曰宮受半斛主君致饗餼於賓與大夫上介皆以宮
盛米

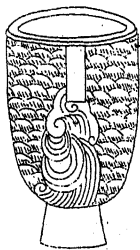
杓



醴有柶用角為之劔有柶用木為之柶長一尺攬博三寸

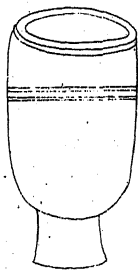
鬯人制圖

蜃



山川四方用蜃漆尊畫為蜃形蚌曰含漿尊之象也容
五斗

槩



裸用槩黑漆為尊以朱絡腹形制容受與屬等

散



漆尊無飾曰散。鬻事用散。鬻磔牲體者形制容受如槃尊。

大

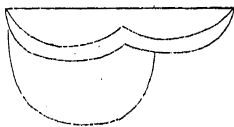
罍



祭祀社稷用大罍即瓦罍也取質略之意

瓢

齋



祭門用瓢齋祭名門國門取甘瓠割去柢以為尊

脩



廟用修讀曰卣卣中尊謂獻象

獻亦讀
作犧

之屬

六經圖卷六

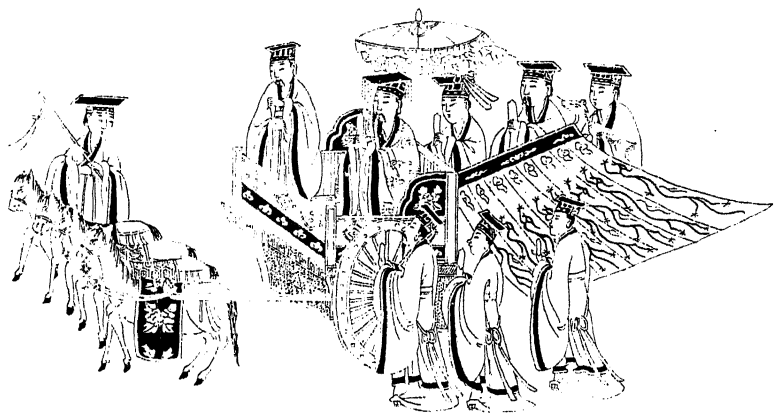
欽定四庫全書

六經圖卷七

宋楊甲撰

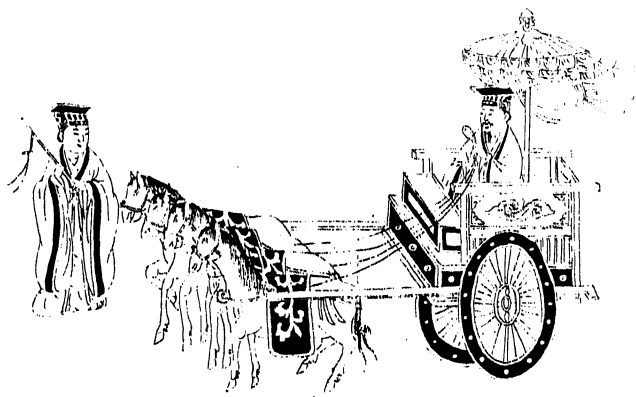
毛邦翰補

巾車玉輅制圖

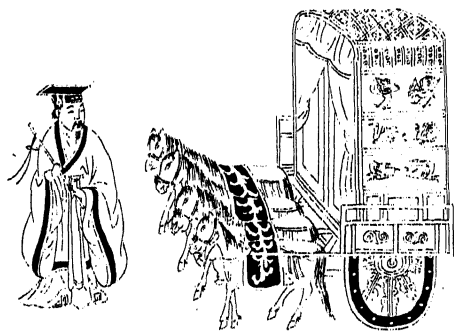


巾車玉輅金木象革四輅其飾雖異制則同今特圖玉輅之一兼太常之旂以備祭祀所乘其餘車式皆具考工記則諸路可知矣

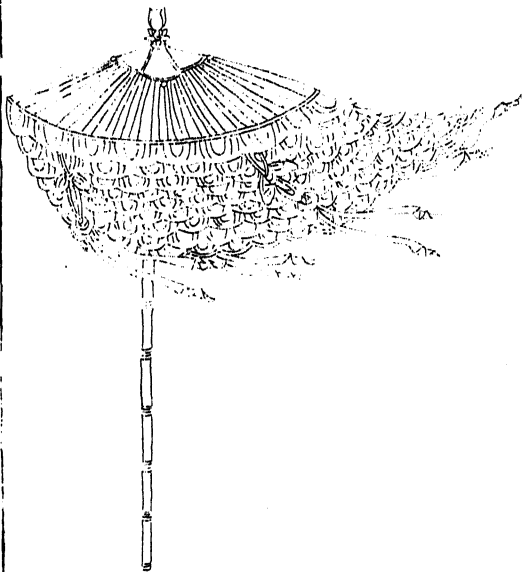
墨車制度圖



厭翟車制圖



輪 人 爲 蓋

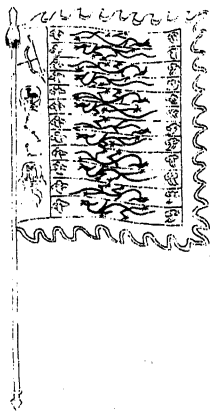


蓋斗曰部部徑六寸厚一寸上隆一分斗下達常長二尺徑一寸達常下入杠杠長八尺徑二寸足以合達常也用弓二十有八每弓長六尺廣四分

九旗制圖

太

常



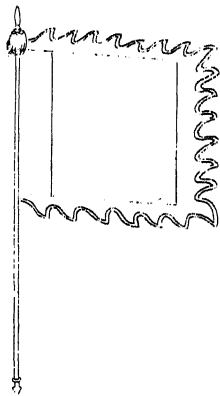
司常日月為常 巾車玉路建太常十二旒畫三辰升
龍降龍弧矢設崇牙

旂



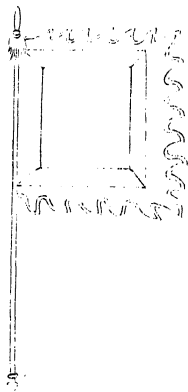
司常交龍為旂諸侯建旂 巾車金路建大旂以賓同
姓以封上公九旂侯伯七子男五

旌



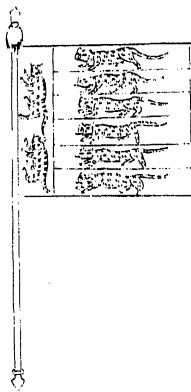
司常通帛為橿孤卿建橿注曰謂大赤從周正色無飾
巾車象路建大赤以朝異姓以封

物



司常雜帛為物大夫士建物注曰以帛素飾其側商之
正色 巾車革路建大白以即戎以封四衛

旗



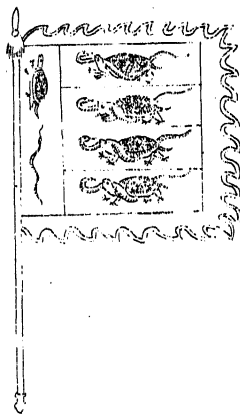
司常熊虎為旗師都建旗考工記熊旗六游以象伐

旗



司常鳥隼為旗州里建旗考工記曰鳥旗七旒以象鷩
火 畫朱雀與隼

旒



司常龜蛇為旒縣鄙建旒考工記龜蛇四存以象營室

旒

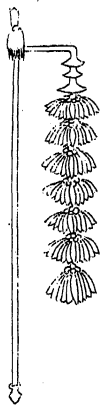


司常全羽為旒道車載旒

注曰道車象路也王以朝

夕燕出入

旌

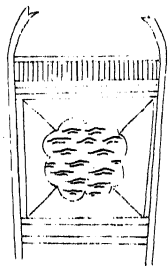


司常析羽為旌存車載旌 存車木路也王以田以鄙
全羽析羽皆五綵繫之於旌旒之上注旒於干首也

射侯制圖

虎

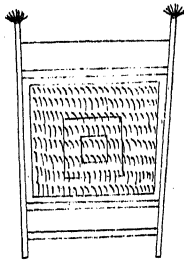
侯



虎侯謂以虎皮飾其侯之側其鵠亦虎皮

熊

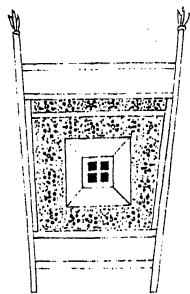
侯



熊侯以熊皮飾侯側兼以熊皮方制其鵠

豹

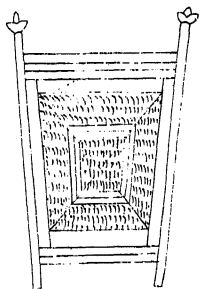
侯



豹侯以豹皮飾侯側兼以豹皮方制其鵠

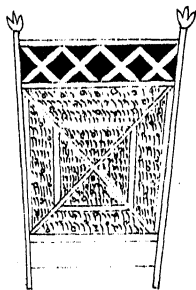
熊

侯



諸侯自射之侯其侯道鵠居與王能侯同

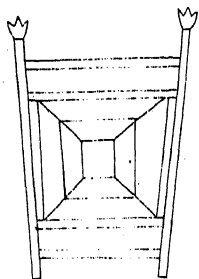
侯 麋



麋侯以麋皮飾侯側又以皮方制其鵠

侯

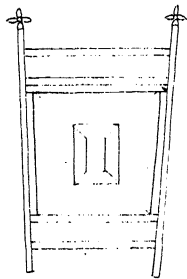
大



大侯九十弓畿外諸侯將祭先祖所射之侯

糝

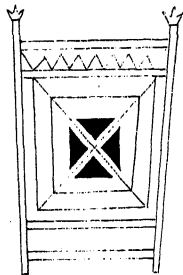
侯



繆侯七十弓畿外諸侯卿大夫助祭所射之侯

侯

豢

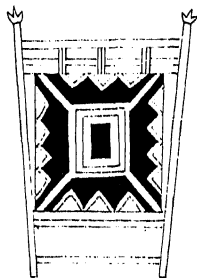


狩侯五十弓畿外諸侯之士助祭所射之侯

五

正

侯

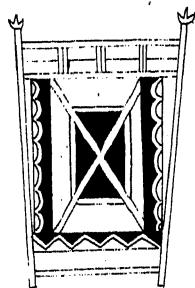


五正侯九十弓三分其侯正居一焉

三

正

侯

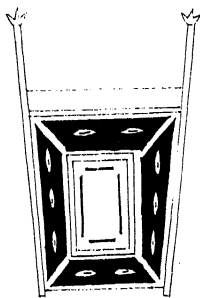


三正侯七十弓三分其侯正居一焉

二

正

侯



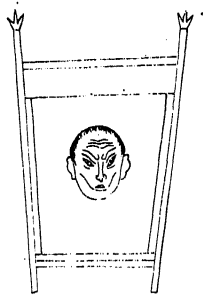
二正侯五十弓三分其侯正居其一

獸

侯

熊

首



獸侯王以息燕畫獸為侯象熊頭狀

獸

侯

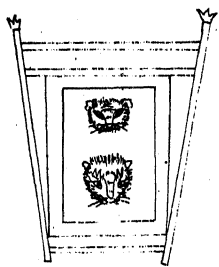
康

首



王燕勞之侯諸侯射亦畫雲氣飾其側

獸 侯 虎 豹 首



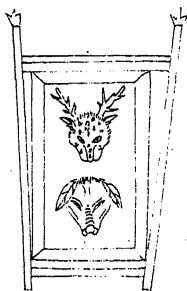
禮記卷之四

六經圖

序

王燕射則卿大夫射畫虎豹頭狀也

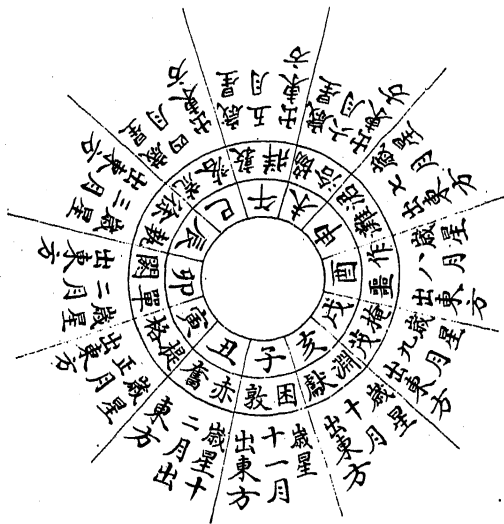
獸 侯 麋 豕 首



王燕射士射五十弓鹿豕之侯

經曰飾中舍算射於榭用虎中大夫射於庠用兕中國
君國中射用皮樹中諸侯立學於郊行大射用閭中諸
侯與鄰國射於境用虎中并弓制樂節備見禮記習射
禮圖

馮相太歲圖



馮相太歲圖

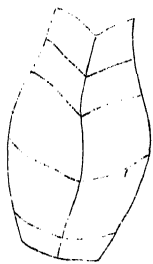
六經圖

三

馮相氏掌十二歲歲謂太歲歲星與日同次之月斗所
建之辰也歲星為陽右行於天太歲為陰左行於地十
二歲而小周與日常應太歲月建以見

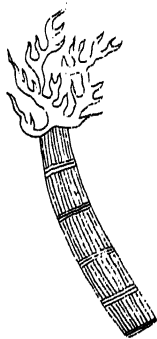
龜人圖

龜



龜人取龜用秋攻龜用春時春灼後左夏灼前左秋灼
前右冬灼後右

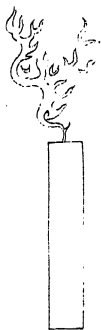
焦



燹存火之炬灼龜之時用燃楚焯也

楚

焯



楚焯者謂荆為楚用之焯龜開兆

箸人圖

著

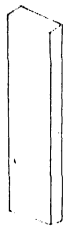


著以為筮策輶藏筮之器

畫

爻

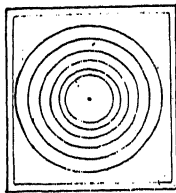
木



古者用木畫地記文金以錢

板

卦



所筮六爻俱了卦體得成更以方版畫卦體示人也

土圭測日圖

去西千里一表

表

太西多陰日中而日景尺五寸

去南千里一表

表

太南近日多暑
景不過尺三寸

陽城帝表

州州

表

夏至日晝漏半
就中表取一尺
五寸表為中

去北千里一表

表

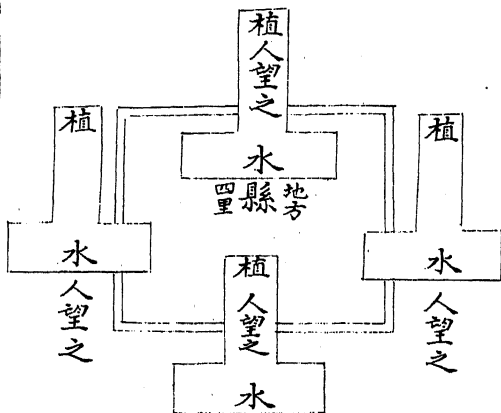
太北近日多寒
景不過尺五寸

大東多風日昃而日景尺五寸

表

去東千里一表

水地法圖



傳

授

圖

劉歆

○
李春

鄭興
○
衆

○
馬融

賈徽
○
遠

鄭玄

盧植

王肅

干寶

王莽時劉歆為國師始建立周官經以為周禮河南緱氏杜子春受業於歆還家以教門徒鄭興父子等多往師之興與並作周禮解詁賈景伯亦作周禮詁馬融作周禮傳授鄭玄玄作周禮注注多引杜子春鄭大夫鄭司農之義其後又有王肅注十二卷子寶注十三卷

六經圖卷七