

四庫全書

史部

欽定四庫全書

史部

兩河清彙
圖
卷二

詳校官監察御史臣王爾烈

刑部郎中臣許兆椿覆勘

總校官降調編修臣倉聖脉

校對官編修臣閔惇大

謄錄監生臣閔榮清

繪圖監生臣牛頌文

欽定四庫全書

史部十一

兩河清彙

地理類四

河渠之屬

提要

臣等謹案兩河清彙八卷

國朝薛鳳祚撰鳳祚字儀甫益都人受算術於
西洋穆尼閣以天文名家

國初言歷法者推為獨絕梅文鼎勿菴歷算書
記所謂青州之學也而亦究心於地理故詳

究兩河利病以著是書卷首列黃河運河兩圖一卷至四卷為運河修築形勢北自昌平通州南至浙江等處河湖泉水諸目皆詳載之五卷六卷則專記黃河職官夫役道里之數及歷代至

本朝治河成績七卷則緝錄前明潘季馴河防辨惑

國朝崔雅芻議或問二書八卷則鳳祚所自著

也曰芻論曰修守事宜曰河防緒言曰河防
永賴書中援據今古於河防得失疏證頗明
惟海運一篇欲訪元運故道與漕河並行蓋
猶祖邱濬之舊說則迂謬而遠於事情遂為
白璧之微瑕無是可矣乾隆四十六年十一
月恭校上

總纂官臣紀昀臣陸錫熊臣孫士毅

總校官臣陸費墀

欽定四庫全書

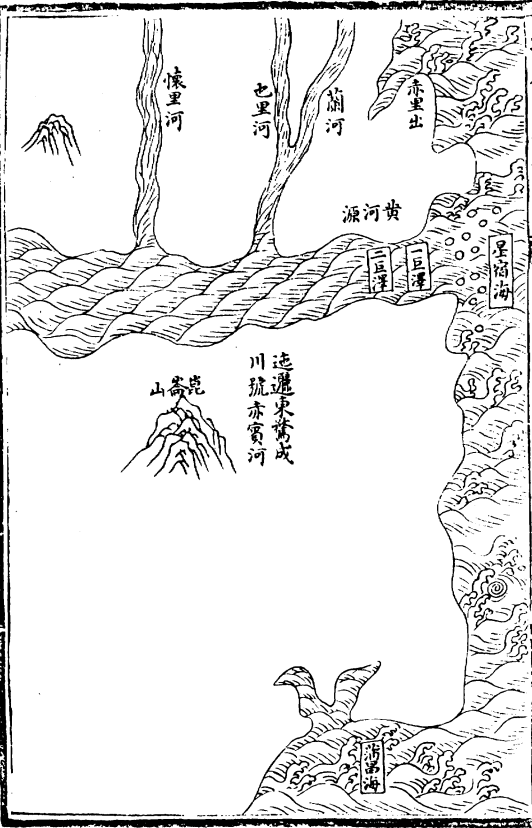
提要

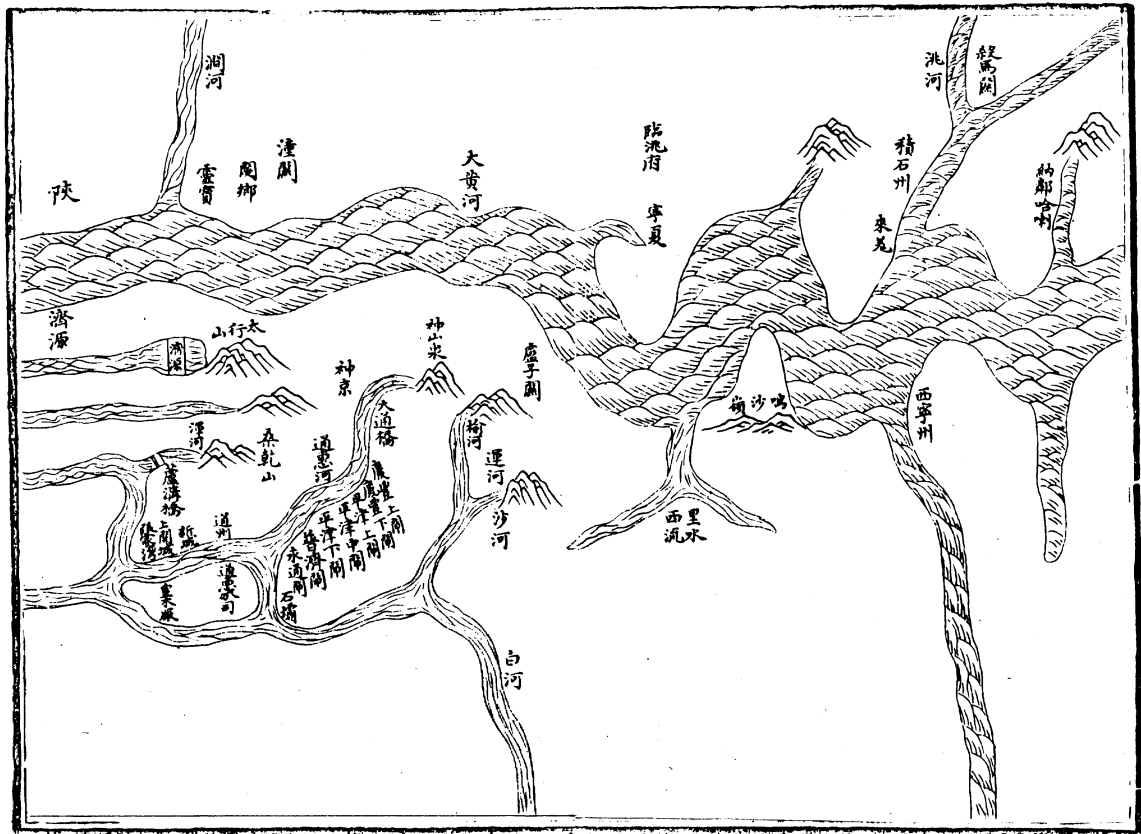
欽定四庫全書

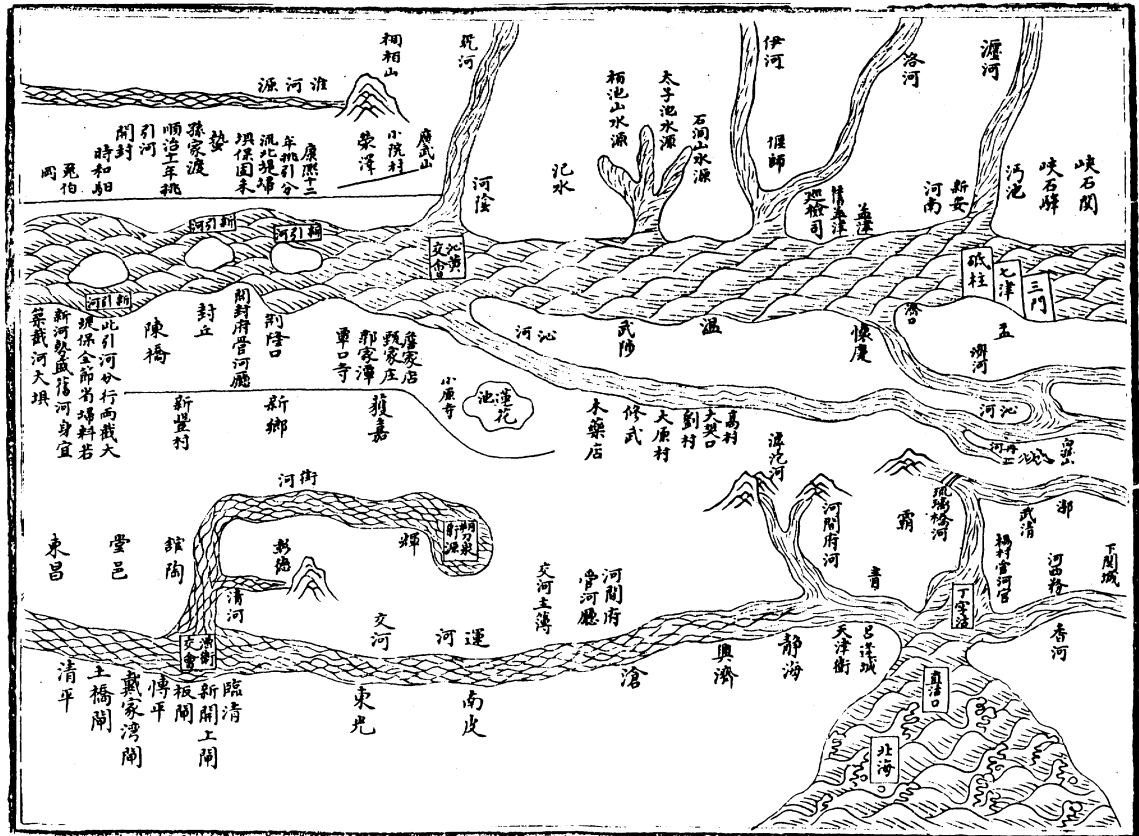
兩河清彙

圖

益都薛鳳祚撰







源河淮
峽石關
峽石峰
新石關
新石關
河南

洛河
伊河
峽石關
峽石峰
新石關
河南

太子池水源
石洞山水源
桐池山水源
汜水

桐柏山
鹿武山
小茂村
榮澤
鹿武山

源河淮
開封
孫家渡
順治年桃
引北河
時和如
宛伯

五門
三門
七津
砥柱

溫
武陟
懷慶
衛河
沁水

小廟寺
獲嘉
魏家莊
郭家莊
單口寺

新柳
新豐村
封丘
關封府管河廳

陳橋
此引河分行兩截大
現保全節者埽料若
新河登風舊河身宜
葉截河大渠

下關城
香河
武清
楊村管河
丁官莊
青
天津衛
天津城
北河

河開府河
靜海
興濟
滄

文河土薄
河開府
寧河廳

河運
南皮
東光
文河
彰德
河街

臨清
新開上關
板關
博平
戴家灣關
土橋關
清平
東昌
營邑
館陶

淮河

石家樓
王家樓

睢州

陳留
新莊
楊頭
元盛宜
扶新河

李家樓
李集高
蘭陽
七村

趙皮寨

儀封
普家
普家

康樂十二
年新挑
陳留寨

張村
拱家店
楓麻

馬風營
電泥河

河北湖

胙城

長垣
堤垣長

三家庄
順治十七年挑引
河分派過年十八
年黃河入滎全
河直走新河十
餘年無患矣

連年挑埝保
堤河流水改議
從上浦挑引

東明
堤明東

河曹

寺前鋪關

沙溝堤壩

陽穀
張莊
北河分司
壽林

梁家柳關
永通關
通濟橋關
李海務關
周家店關
三級下關
上級下關
荆門上關
荆門下關

五空橋

戴家廟關

東平

全線通運所

安山關

新家口

房家口

袁家口關

開河關

弘仁橋

汶河口即泉河口

五營口土壩

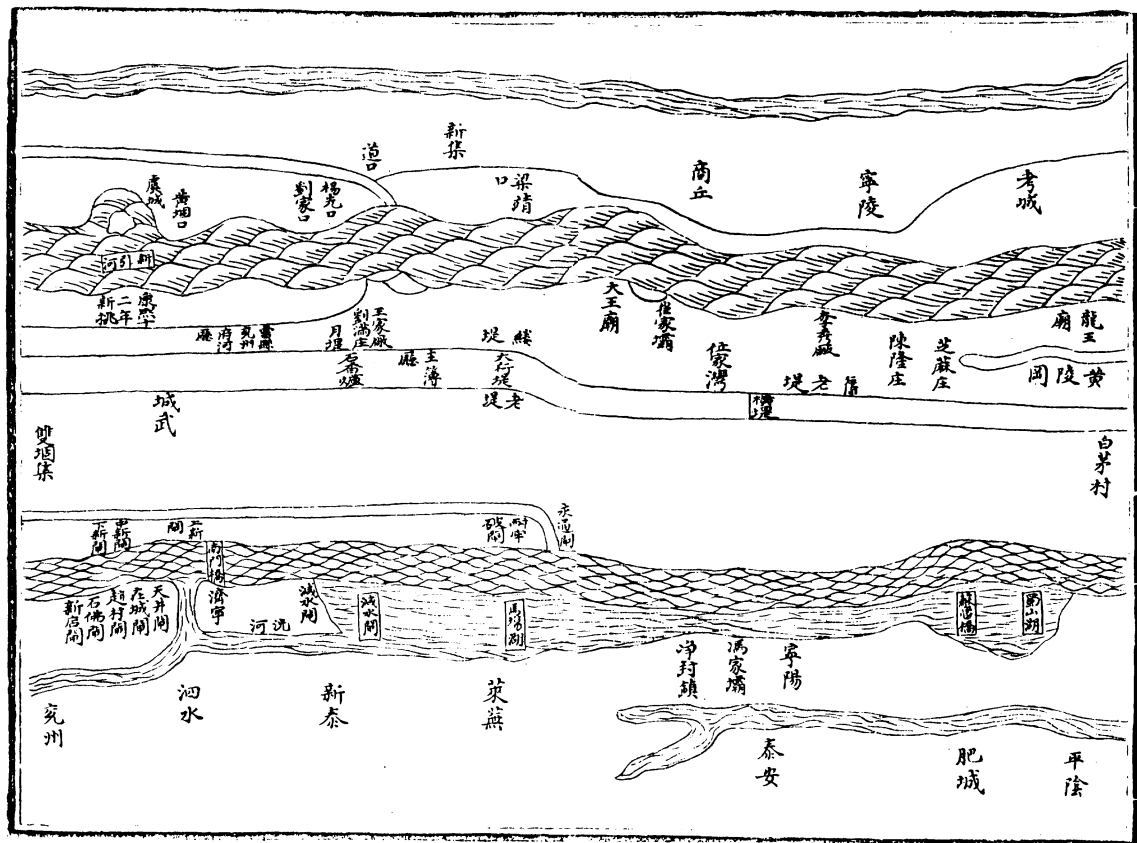
何家口石壩

戴村土壩

坎河石壩

汶上

泊灣



白茅村

考城

寧陵

商丘

新集

龍王廟
黃陵岡

陳陸庄
芝蔴庄

李森
堤老

侯家灣

崔家灣

大王廟

堤老
堤存
堤

王薄
縣

王寨
劉莊
月理
茶壩

董莊
劉莊
港

康平
新桃

城武

曹州

平陰

肥城

泰安

寧陽

馮家溝

淨封鎮

萊蕪

新蔡

泗水

宛州

劉山

蘇山

李道剛

耐剛

城水剛

城水剛

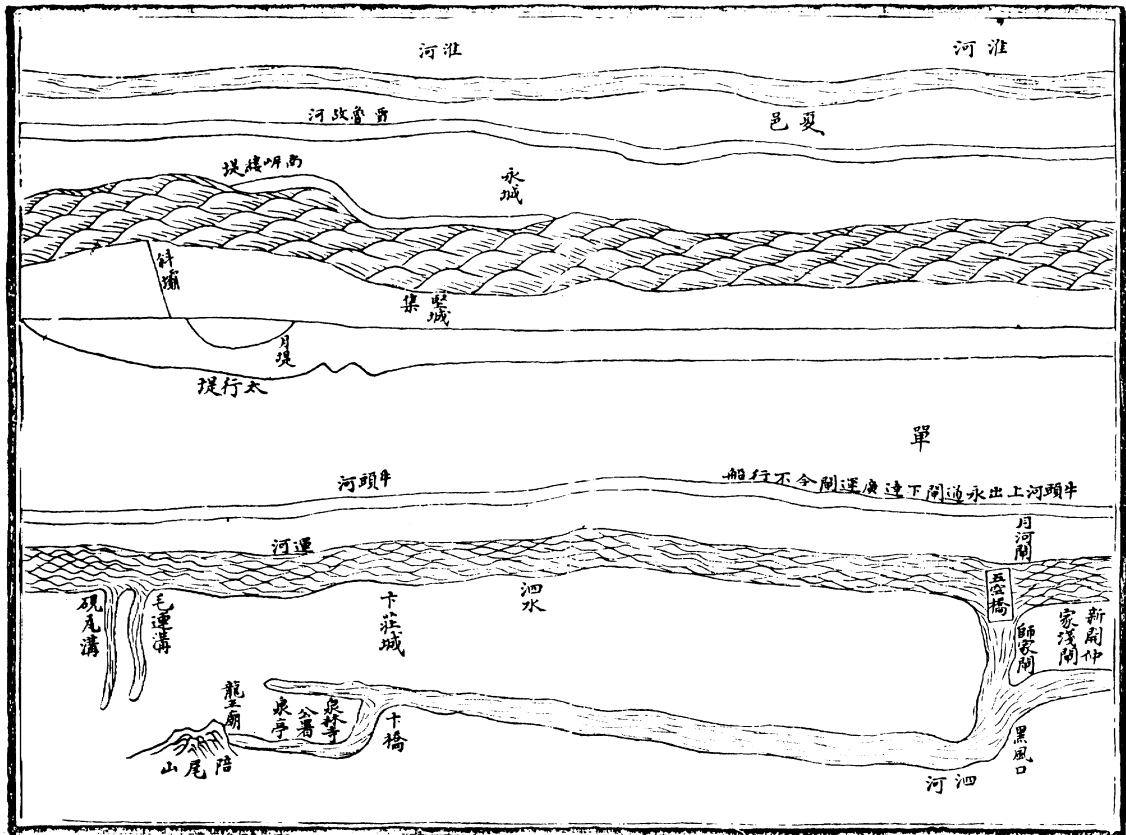
濟寧

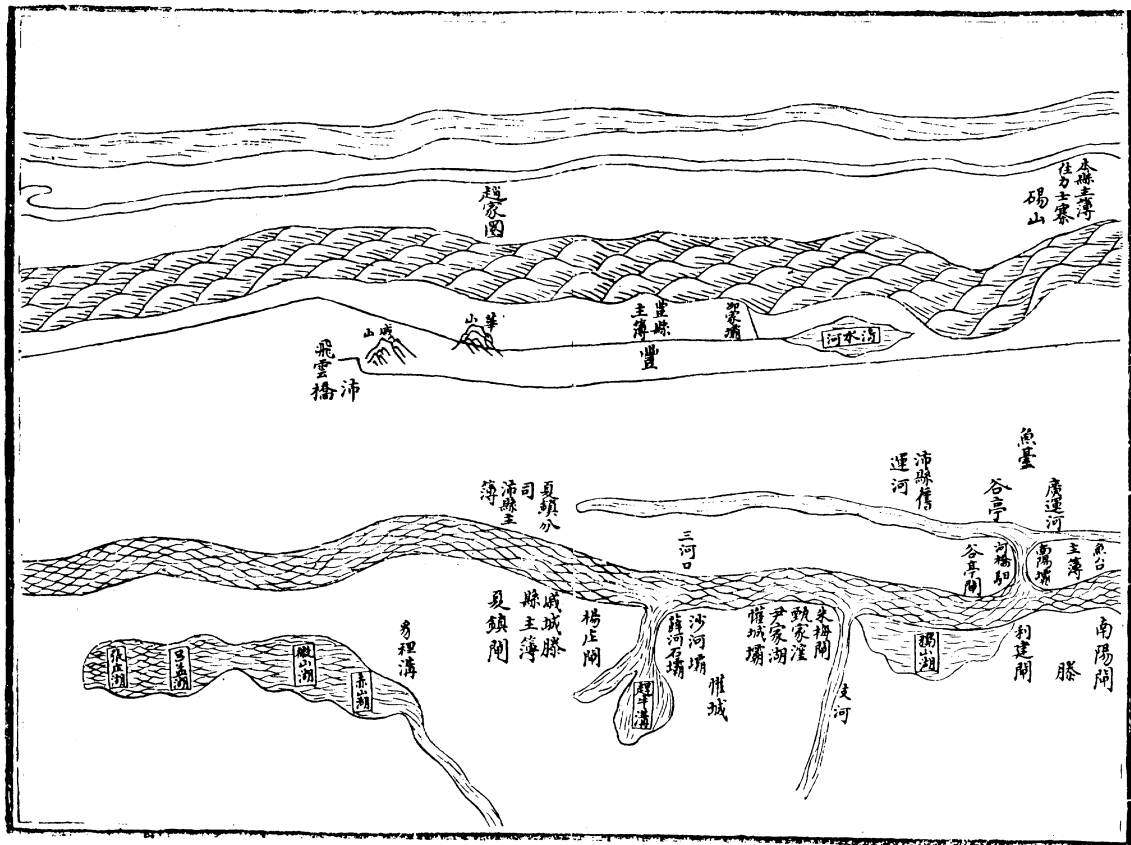
交井剛

趙村剛

石佛剛

新莊剛





河淮

藍雲

宿

口漢徐

起字白遺雲
錫張現壁

通字李至起頭小三白堤連

湖泗射

新蕭

雁宕林

泗海

寶臺厚

秋往

暮米來

雲界張

徐崇列

州官

宿辰

辰

盈月

日荒

決

百字

黃河

北此宜

自徐泗

雲

北陳

蕭

蕭

漢四

歲成徐閩藏不

秋往暮米來

雲界張

州官宿辰

盈月日荒決

百字黃河

北此宜自徐泗

雲北陳蕭

蕭漢四

韓

沈

蔣

衛

褚徐州界

孫

郭

郭

郭

郭

郭

郭

郭

郭

郭

郭

郭

郭

郭

郭

郭

郭

郭

郭

郭

郭

郭

郭

徐州遺堤止

山北

山北

山北

山北

山北

山北

山北

山北

山北

山北

山北

山北

山北

山北

山北

山北

山北

山北

山北

山北

山北

山北

山北

山北

山北

山北

山北

台庄閣

順運閣

項庄閣

丁廟閣

萬年閣

張庄閣

德勝閣

韓庄閣

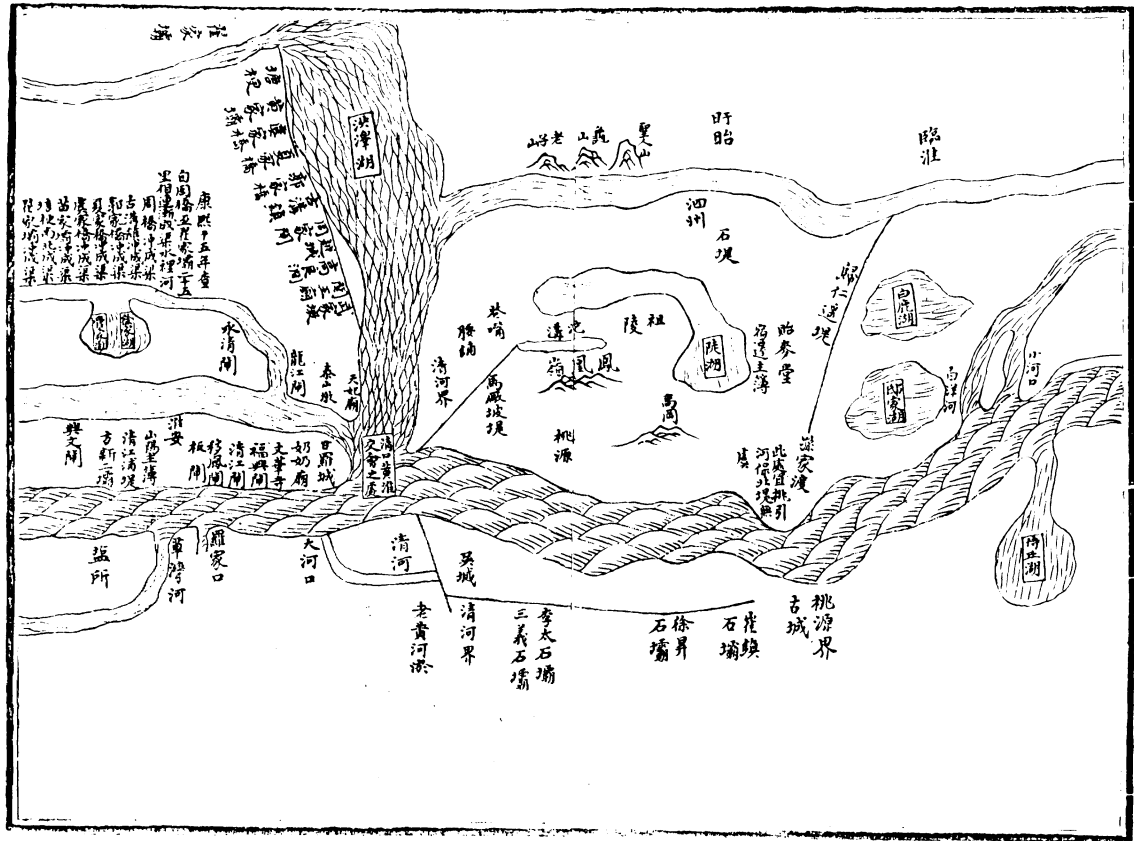
嶧

梁山

嶧山

泗集

良城



在公海

汾澤湖

雙山
孤山
老山

盱眙

臨淮

康熙十五年查
白馬橋五里家橋云云
上程家莊河
周橋冲成渠
古清冲成渠
和家冲成渠
顧家冲成渠
苗家冲成渠
苗家冲成渠
增設冲成渠
陸家冲成渠

泗州
石堤

內羅湖

歸仁堤
昭琴堂
石蓮土溝
陝州
馬崗
陵社
遠東
嶺鳳
林喻
腰鋪
清河界

柳家湖

白洋湖

小河口

水清湖

龍江湖

泰山水

大北廟

高城坡堤

桐源

馬崗

深家渡
北盛自排引
河保北堤引
廣

甘肅城
切切廟
文華寺
福江廟
板廟
山陽土溝
清江溝
古新土溝
鹽文廟

清江黃池
交會之處

清河

英城

李太石壩
三義石壩

徐界
石壩

古城

桃源界

鹽所

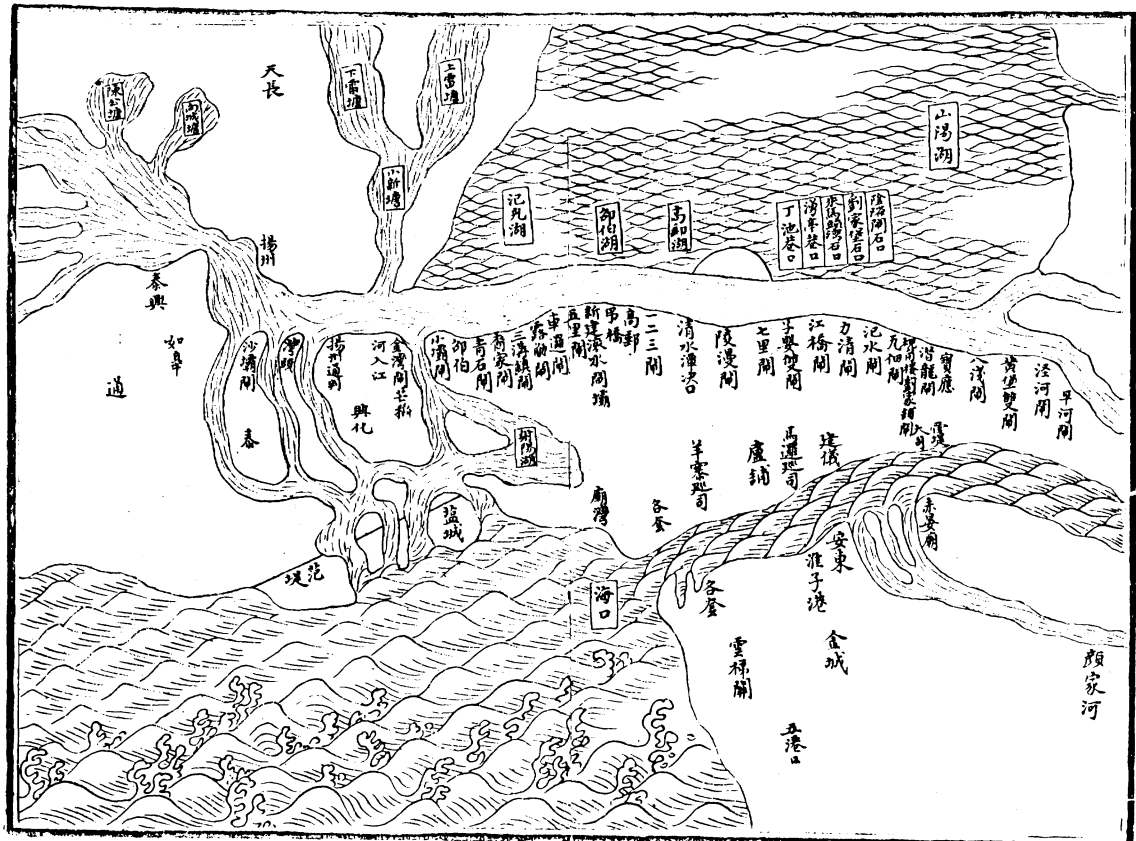
羅家口

大河口

清河界

老貴河

陶莊湖



天長

下雷壩

上雷壩

節壩

泥丸湖

御伯湖

李湖

丁池巷口

沙草巷口

劉家壩口

法橋壩口

小湯湖

揚州

泰興
如皋
通

瓜埠湖

寶應湖

揚州通河

金灣周莊新

興化

河入江

小清湖

青石湖

三家湖

新運水湖壩

高郵

三三湖

清水灌漑

廣運湖

五里湖

子嬰雙湖

江橋湖

力清湖

汜水湖

寶應

黃堡雙湖

法河湖

平河湖

鹽城

廟灣

羊寨司

各倉

廣舖

馬運司

建儀

安東

各倉

朱安湖

瓜埠

海口

各倉

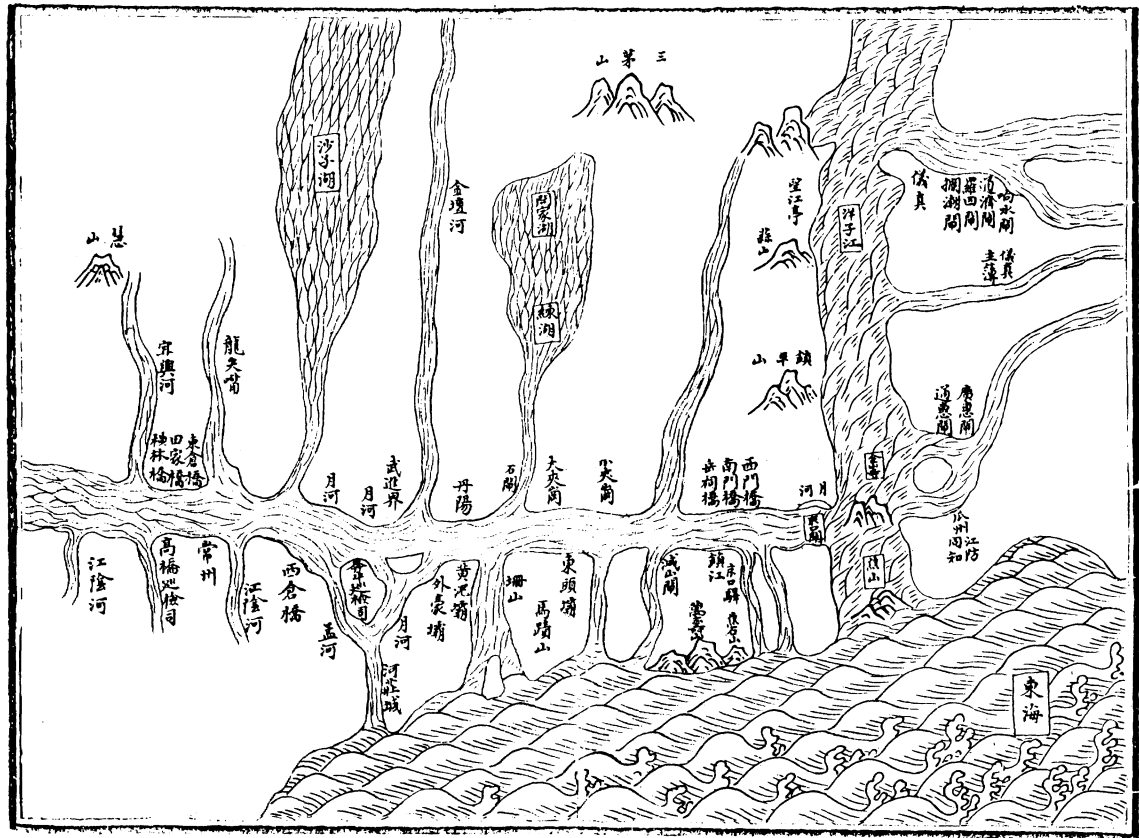
雲梯湖

淮子港

金城

五港口

顏家河



三茅山

懸山

沙水湖

金陵河

西家湖

練湖

望江亭

莊山

望子江

儀真

羅西閣

响水閣

走遠

宜興河

龍尖嘴

東舍橋
林家橋
田家橋

月河

武進界

丹陽

石湖

大夾岡

尖夾岡

鎮山

西門橋
南門橋
北門橋

月河

唐惠閣

鎮山

瓜州江防

江陰河

高橋必檢司

常州

西舍橋

江陰河

孟河

常棣司

外家壩

黃泥壩

月河

河莊城

東頭壩

馬蹄山

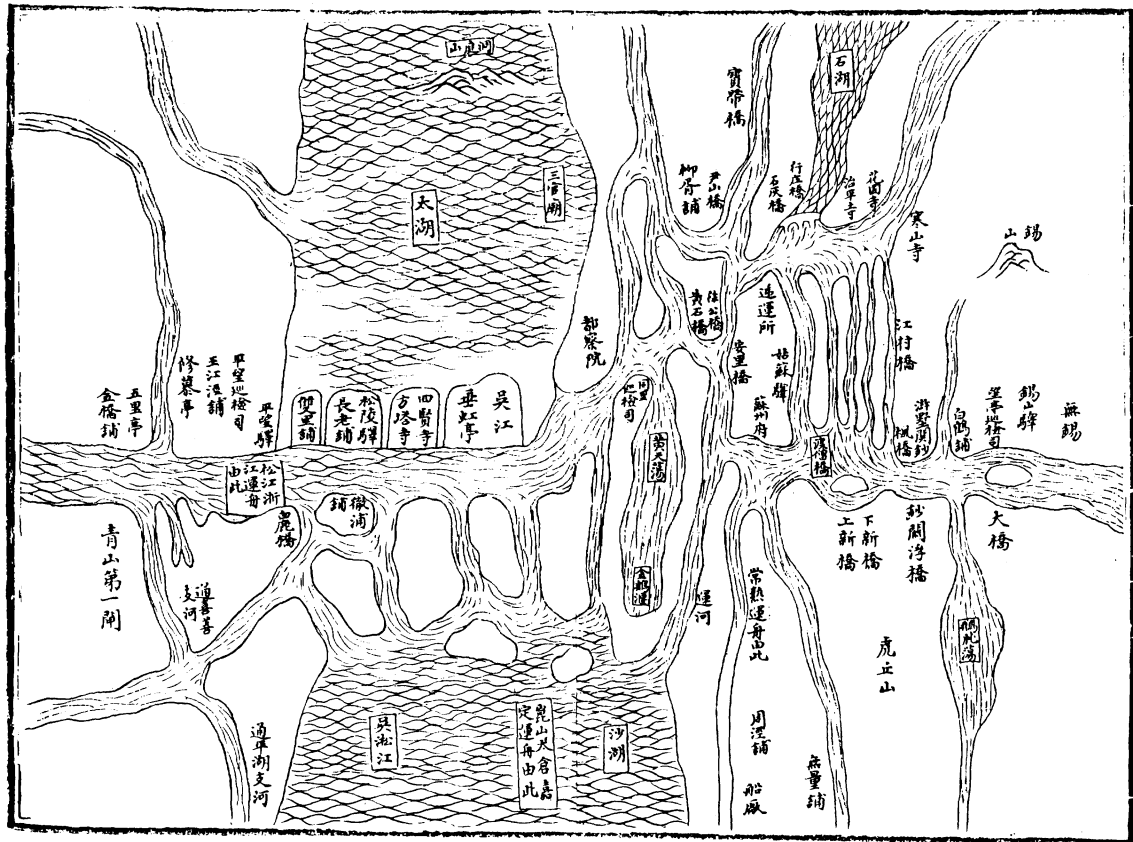
鎮山

鎮山

鎮山

鎮山

東海



山

太湖

三官廟

石湖

寶帶橋

天橋
柳骨橋

行在橋
五侯橋

花崗寺
怡和寺

寒山寺

錫山

都察院

連運所
姑蘇府

江行橋

五里亭
金橋鋪

修農亭

五江酒舖

單望地檢司

平安驛

便堂舖

長老舖

松陵驛

四賢寺

吳江

垂虹亭

錫山驛

無錫

游雲閣橋

白鶴舖

單車橋

松江浙
江運舟
由此

鋪驛酒

鹿橋

青山第一閣

通善亭
長河

仁檢司

吳江

金橋舖

運河

下新橋

常熟運舟此

紗閣浮橋

大橋

虎丘山

顧兜山

周澤舖

船廠

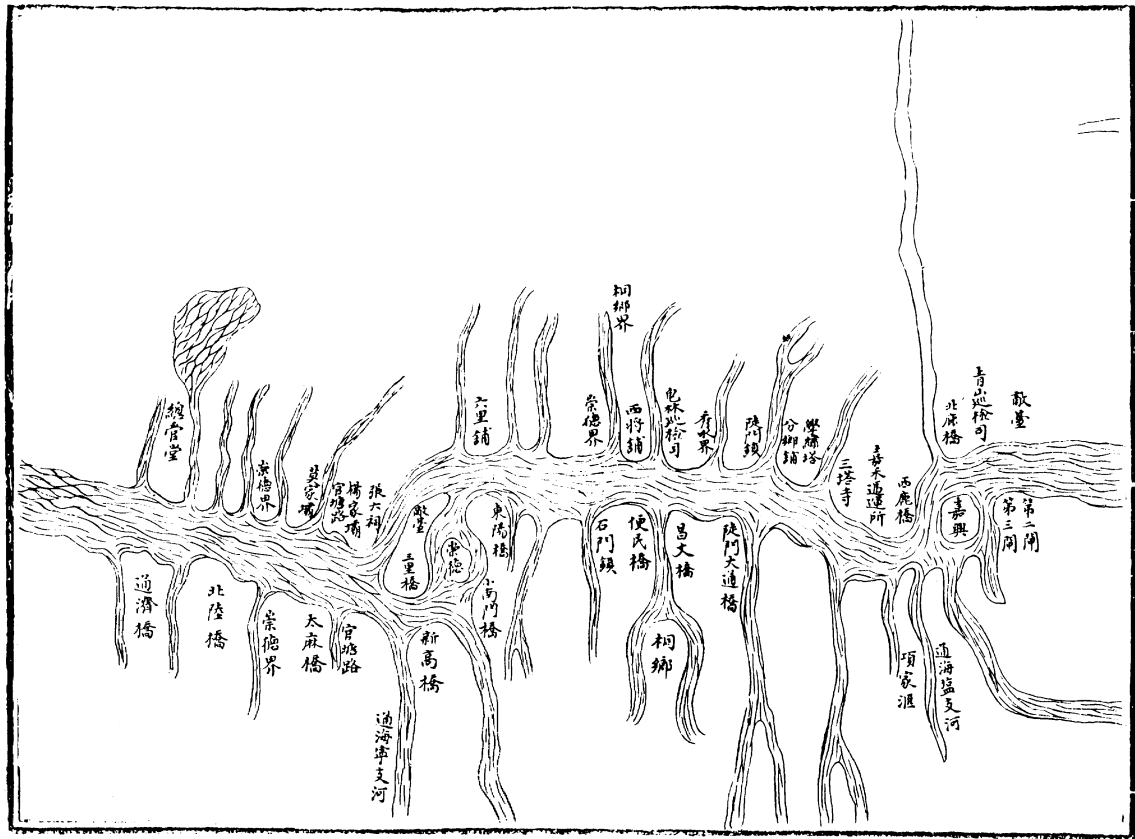
無錫舖

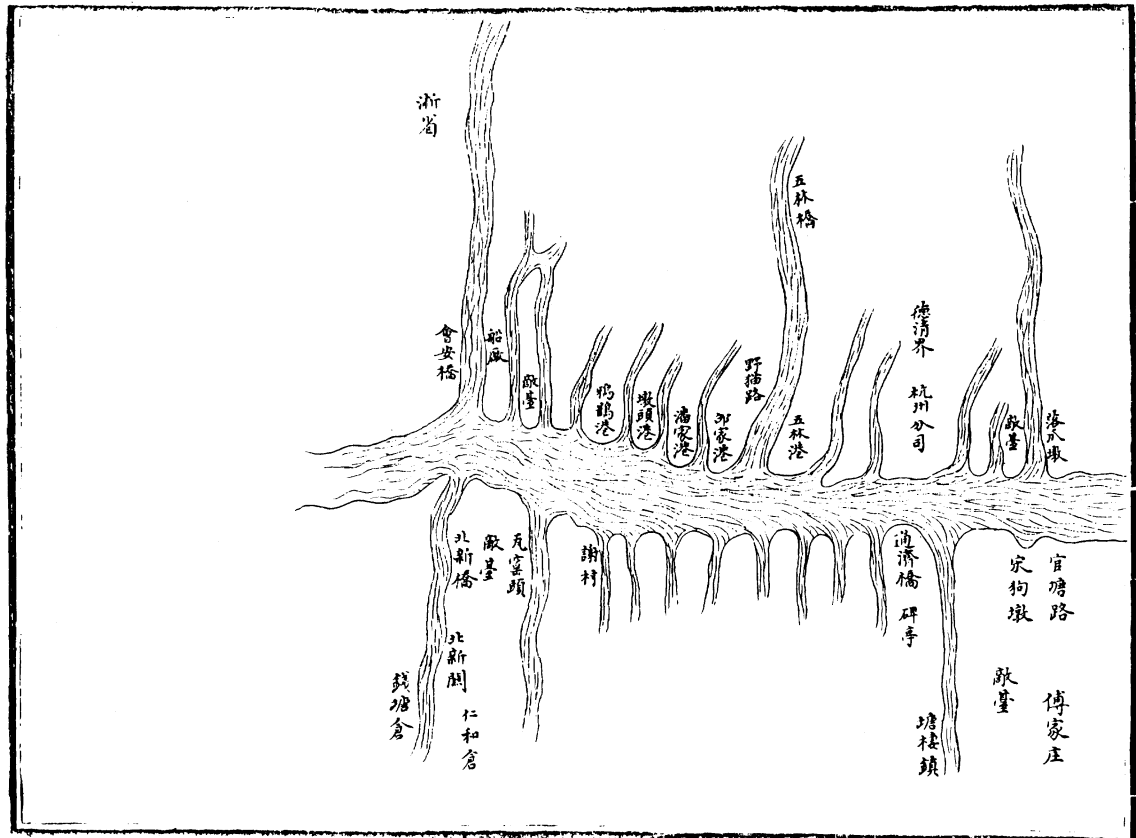
吳淞江

虎山又倉島
定運舟由此

沙湖

通軍湖支河





浙省

會安橋

船廠

廠臺

楊鶴港

墩頭港

潘家港

郭家港

野貓路

五林橋

五林港

德清界

杭州分司

廠臺

張家墩

北新橋

瓦窰頭

廠臺

謝村

通濟橋 碑亭

宋狗墩

官塘路

錢塘倉

北新閘

仁和倉

廠臺

傅家庄

塘棲鎮

欽定四庫全書

兩河清彙卷一

益都薛鳳祚撰

運河

運河修守事宜

通惠河分司所轄渾河東流至張家灣入白河俱係流
沙淤淺遇夏秋水漲督率沿河州縣官夫役兩岸晝夜
巡邏

運河兩岸工程遇有衝決該地方官估計由河廳送司呈送總河大者題請錢糧舉修工小者動支本衙門河庫銀兩鳩築

凡淺原設各衛軍夫今俱裁有淺動本司歲修銀兩覓夫有淺則挑無則止工部給發巡環按季填報年終申總河谷銷

北河分司所轄開河例有大挑小挑之役每至歲杪回空過盡築壩絕流正月初旬動工二月中旬報完令改

定二月初一日開堤

南旺臨清河道例應間年一大挑

南旺分司所轄泉源每於大挑小挑之後巡勘諸泉使其通流直達汶泗諸河入漕濟運

南旺安山二湖每遇山水漲發開通各口斗門一以殺水勢保全運堤一以撒泥沙免淤河腹

蜀山馬蹠二湖每遇大小挑之時將汶河築壩絕流使水分入兩湖督夫挑濬仍開汶河南北通流又將月河

口堵塞遇天旱水微南北相機開放接濟運舟

馬廠湖遇天旱水微開通安居等水門相機節宣

獨山昭陽二湖相機節宣

以上諸湖或蓄水或殺水俱督廳印河官嚴防以濟運
道

夏鎮分司所轄嶧縣中有彭口朱姬莊要害每小挑當年大挑間年邳州泇河八閘更有大泛口等處要害其內高亢之處砂礮淤泥䟽鑿不易額例一年小挑三年

大挑

河道內有東邵壩攔前水入房裡溝其南又有房裡溝
提攔薛水入張莊湖王家口堤攔薛水由東滄橋入赤
山湖薛河口石壩攔出口浮沙

洳河水口左有微山湖相連赤山湖呂孟湖張莊湖右
昭陽各湖二百餘里蓄水濟運於彭口十字河置有三
洞閘欲河水內盈放水射沙入湖韓莊閘有湖口壩河
水內涸啟板放水入河濟運

河道每年小挑間年大挑小挑則加河百里大挑則滕嶧沛通長二百餘里額夫不足幫以覓夫每歲終則修過工程報銷

中河分司

邳州加河原借山水濟運每歲溜沙淤墊有黃道人橋等淺春正閉水口覓夫挑濬計土方給銀二月初一日開壩行運宿遷縣駱馬湖口清黃交會運道咽喉新開挑新河外口建築草壩務相時啟閉以便運行

黃河每歲估修之例

每歲冬末春初沿河廳印河官公同沿堤查勘除河流安瀾離遠者不議外如河勢頂冲臨河堤防不能與水敵者應行議埽以俟秋水發相機堵禦再視河如日侵刷其堤低薄朽壞者當估另幫萬一河勢頂冲危險即前堤修築又不足恃查後有舊堤一並估修如無舊堤議築新堤務保無虞至於河勢灣曲淘刷無所底止除修築堤埽外仍於堤岸相河頭上流議挑新河分引

水勢全河之水盡入新河可保無虞查估用埽料除堡夫課程及夫採葦芟攬礮石不計錢糧外如用不敷始估動用河銀呈請題估工竣核算報銷

堤夫防守課程之例

每堤夫二名在堤修蓋堡房春月在堤兩旁栽植柳株夏秋水發晝夜在堤防守修補探報水汛漲落冬月辦納課程每歲栽柳一百株芟三十套攬三十條麻十觔交納貯廠備河上用

黃運兩河額設夫議

黃運兩河各有額設夫役以供修浚而各夫工食每歲每名或十二兩或十兩八錢或七兩二錢或五六兩不等其坐支於河庫者詳明批給其額派於條鞭者有司道給發而類報者有州縣徵完而徑給者各不等例不載於奏繳冊內查裁停一項因河道變遷夫役不用係在故明時河臣即已裁革占役一項係各衙門人役坐占夫食自前河臣到任後裁革者也曠工一項是未役

逃曠夫食並各月小盡逐年扣出者也其裁停銀兩原有定數曠工銀兩實夫多則曠工銀少實夫少則曠工銀多須按工查核每年有此項而無定額占役銀兩自順治三年題准四年為始工食一一還夫夫役名名著工四年以後則無此項矣止將裁停曠工二項每年另造一冊隨歲報奏繳經前河臣楊方興題明兩河事宜因地因時紛雜細碎難以枚舉今畧明一二餘俱詳載於州縣及河湖開本縣之下及本節事宜之內



兩河清彙卷一

欽定四庫全書

兩河清彙卷二

益都薛鳳祚撰

運河

運河形勢

通惠河京師至通州四十里

運河又名惠通河通州至浙江三千七百餘里

自金元明都燕去江南極遠而百司庶府之繁衛士

編民之衆無不仰給於江南始元都水監郭守敬開
通惠河明尚書宋禮開惠通河迨我

皇清一統寰宇因其舊而加葺治江南之粟至

天府者歲且四百萬石舟無沉阻之慮國有儲蓄之富真
千載良法也敢備誌焉

京師至張家灣資通惠河白河之水

張家灣至天津衛資潞河白河桑乾河諸水

天津至臨清漕衛交會資運河及彰衛之水

臨清至泉河口資汶泗之水

即泰山萊蕪徂徠諸泉也然汶河由南旺南北分流
至濟寧故天旱泉河水每苦不足云

至魚臺縣折而南會泇河資蛤蚧湖駱馬湖諸湖之水
宿遷至淮安資黃河以出淮河

淮安至瓜儀則南資天長諸山所瀦高寶諸湖之水西
資清口所入淮黃二河之水俱由瓜儀出江故裡河
之水淺深亦視湖河之盈縮焉

瓜儀至上江湖廣江西廣西諸省及江寧等府則資長
江之水

京口至丹陽而泉絕則資京口所入江湖之水水之盈
涸視湖之大小故裡河每患淺澁云

常州則資宜溧諸山之水

蘇州至浙江則資苕霅諸溪之水

運河總部職官 州縣及河另載於州縣之下

總督河道部堂兼都御史節制五省駐劄濟寧

通惠河分司部差三年一代駐劄通州

本司所轄通惠河自昌平州入內府由大通橋至通州又會白河至天津衛入運河凡三百六十里

通永道兼轄

河間府管河通判駐劄楊村

北河分司部差三年一代駐劄張秋

本司所轄河道北自直隸河間府靜海縣稍直口起南至山東兗州府魚臺縣邢莊閘止長一千八百二

十里一百八十步

整飭天津道兼轄

河間府管河通判駐劄東光縣泊頭河道北自稍直
口起南至鄭家口止長八百二十九里

分巡濟東道兼轄

分巡東交道兼轄

東昌府管河通判駐劄本府所屬河道北自直隸河
間府吳橋縣德州衛降民鋪起南至交州府陽穀縣

界官窰口止長五百六十一里西南至直隸元城縣
一百八十里

兗州府管河通判駐劄張秋鎮所屬河道北自陽穀
縣界官窰口起南至東平州南界靳家口止長一百
五十五里

濟寧道兼轄本道所轄運河泉湖與北河南旺二分公司
同

南旺分公司部差三年一代駐劄南旺

本司所屬有泉十七州縣除乾枯七泉不能濟運四泉外實在泉四百二十三處泉壩夫四百七十六名又蒙陰縣覓僱夫十六名

兗州府運河同知駐劄濟寧所屬河道自東平州靳家口起南至滕縣辛莊交界止長二百七十五里

夏鎮分司部差三年一代駐劄夏鎮

本司所屬除黃河外運河洳河自山東魚臺縣王家口起為直隸蒲縣河道至山東滕縣劉昌莊為山東

嶧縣界吳家橋又自吳家橋起至江南邳州界黃莊止共二百零八里

江南淮徐道兼轄

淮安府徐屬河務同知駐劄徐州江南浦縣沭河自山東魚臺縣王家口經本縣至山東滕縣劉昌莊止長四十八里

山東東兗道兼轄

兗州府管理沭河通判駐劄戚城

山東滕縣泇河起江南沛縣劉昌莊經本縣至嶧縣
吳家橋止長五十里自吳家橋起至江南沛縣黃林
莊止長一百一十里

中河分司部差三年一代駐劄呂梁

本司所轄除黃河外運河即泇河自江南邳州黃林
莊起至駱馬湖口止長一百九十里

江南淮徐道兼轄

淮安府南岸徐桃宿屬河務同知駐劄內除黃河

外所屬泃河起邳州黃林莊至宿遷縣止長一百二十里

淮安府北岸宿清河務同知駐劄宿遷縣除黃河外順濟河上接邳州界石窰灣起下至駱馬湖口止長七十里

桃源縣運河自宿遷縣界古城起至清河縣界駱馬營止

清河縣運河起宿遷縣駱馬營至運河口止長二十

五里又自運河口起至王家營止長三十里又自王家營起至娘子廟止長四十里共長九十五里

南河分司部差三年一代駐劄高郵州

南河之域北至清口南至瓜州東至海門東北至安東所屬淮安揚州高郵寶應江都儀真及山陽清河泗州盱眙通泰泰興興化如臯海門萬曆五年別設中河郎中始定今制

淮揚道兼轄

淮安府清河縣清口驛起至揚州府儀真瓜州凡四百五十五里

山清河務同知駐劄甘羅城除黃河外運河自清河界李家淺起至寶應界黃浦止計一百一十里

東岸由興文閘澗河由射陽湖廟灣計一百八十里
涇河下至鹽城縣界五十里

兩岸新江至武家墩計三十五里

西路自清河縣七里墩起至武墩大壩口計七里又

自武家墩石壩口起至高堰石工盡頭止計四十五里又自石工盡起至周家橋止計四十里又西至塘梗盱眙縣界止計二十里

揚州府管河通判駐劄揚州運河所屬江寶高儀四州縣北自黃浦起南至瓜州止計三百二十五里

揚州府江防同知駐劄瓜州三岔河總路徵收河餉江南蘇松常鎮督道

各府水利通判

浙江督糧道

運河第一節通惠河自京師達通州

元世祖至元二十九年開通惠河以郭守敬領督水
監事逾年工畢自是免都民陸運之勞公私便之
帝自上都還過積水潭見舳艫蔽水大悅賜名惠通
州縣職官 河開

通惠河分司所轄自昌平州至天津衛入運河凡三百
六十里

通水道兼轄

順天府昌平州

通州 左衛上馬頭淺凡二 高家灣淺凡十 右
衛季兒等淺凡四

河

通惠河原出昌平州神仙泉會馬眼諸泉經都城入內
府南出御河橋東行由大通橋至通州與白河會總
名潞河

白河出順天府密雲縣霧靈山南流至都城北會沙河榆河至張家灣通惠河會桑乾河至天津同運河入海

開

大通橋開 慶豐上開 慶豐下開 平津上開

平津中開 平津下開 普濟開 永通開

運河第二節起通州歷天津衛至景州入山東德州至

臨清州漕衛交會

元世祖至元二十六年壽張縣尹韓仲暉等言開河
以通運起項城縣安山渠西南由壽張西北至東昌
又西北至臨清引汶水以達運河長二百五十餘里
中建閘三十有一以時蓄洩河成賜名惠通洪武二
十四年河決原武漫過安山湖而運河遂淤永樂初
濟寧同知潘叔正因州夫遮運之難請開惠通河命
尚書宋禮發丁夫十餘萬疏鑿以復故道又用老人
白英所言開袁家口以下二十里達南旺湖又命侍

郎金純自金龍口開黃河故道分水下達魚臺縣以
並漕河十三年乃罷海運

州縣職官河道夫役

通惠河分司所轄河道自昌平州入內府由大通橋至
通州會白河至天津衛入運河凡三百八十里

通水道兼轄

直隸順天府通州知州 管河州同

河道自葦子廠起至白阜園止共十六淺長七十六

里淺夫一百零二名 僉派民夫二百五十二名

寶坻縣協濟夫一百名

河間府管河通判 駐劄楊村

香河縣知縣 管河典史 所屬蔣家灣淺凡六

河道自李家淺起至謝家淺止共七淺長二十二里

淺夫一百名

武陟縣知縣 管河主簿 所屬三里屯淺凡四 滎

溝等淺凡十一

河道自野鷄淺起至丁字沽淺止共十九淺長一百一十七里淺夫二百二十八名 香河縣協濟夫五十五名 永清縣協濟夫三十三名 寶坻縣協濟夫三十名 東安縣協濟夫一百三十二名

東岸舊有武城總委一員今裁以楊村管河廳帶管無夫役每動河銀召募

天津衛

北河分司 駐劄山東兗州府張秋鎮

本司所轄河道北自河間府靜海縣稍直口起南至山東兗州府魚臺縣邢家莊閘止長一千八百二十里一百八十步

整飭天津道兼轄

河間府靜海縣知縣 管河主簿 所屬釣臺等淺凡九

河道北自稍直口起南至釣臺淺止長一百四十里
淺夫六十名

順天府霸州知州 管河主簿 所屬蘇家等淺一

河道北自蘇家口起南至馮家口止長三里淺夫六

名

天津衛管河千總 所屬蔡家口等淺凡十二

河道北自潑漲淺起南至蔡家淺止長六十里淺夫

一百名

河間府青縣知縣 管河主簿 所屬磚河口驛等淺

凡六

河道北自新莊淺起南至磚河淺凡長一百六十里
又歸併興濟縣所屬安都寨等淺凡七

河道北自八里堂起南至官堵寨止長五十里共長
二百二十七里

天津左衛管河千總 所屬留佛住等淺凡二十四
河道北自張家口淺起南至流佛寺淺止長七十里
淺夫一百名

滄州知州 管河判官 所屬磚河南口等淺凡五

河道北自朱家墳淺起南至磚河淺止長四十里淺夫六十名

天津右衛管河千總 所屬楊家口等淺凡十

河道北自馮家口淺起南至楊家淺止長二十里淺夫五十名

南皮縣知縣 管河主簿 所屬徐家堰淺凡五

河道北自馮家口起至北下口淺止長五十里淺夫四十名

交河縣知縣 管河主簿 所屬李家灣等淺凡五

河道北自白洋橋淺起南至楊家園止長七十里淺
夫四十五名

河間衛管河千總

河道五里淺夫十名

瀋陽衛管河千總

河道一里淺夫一名

河間府管河通判 駐劄東光縣泊頭鎮

河道北自稍直口起南至鄭家口止長八百二十九里

東光縣知縣 管河主簿 所屬狼十壹口等淺凡七河道北自十二里口起南至連窩止長六十里淺夫八十一名

吳橋縣知縣 管河典史 所屬白草窪口等淺凡十河自連窩淺起南至白草窪淺止長六十里淺夫九十名

景州知州 管河州判 所屬羅家口等淺凡四

河道北自狼家口起南至羅家口淺止長二十四里
淺夫三十五名

故城縣知縣 管河典史 所屬鄭家口等淺凡三
河道北自孟家灣起南至鄭家口止長六十里攬錯
山東德州境內淺夫三十名

查此外無河道接管處至德州衛西岸纔是南境

北河分司

分巡濟東道兼轄

分巡東兗道兼轄

山東東昌府管河通判

所屬河道北自直隸河間府吳橋縣界德州衛降民鋪起南至兗州府陽穀縣聊城官窰口止長五百六
十里西南至元城縣界一百八十里

山東德州衛管河千總 所屬張家等淺凡八

河道北自吳橋界降民鋪起南至德州劉官屯止長

七十里軍夫一百名

德州左衛管河千總 所屬鄭家口等淺凡十

河道二里在德州境內軍夫二十名

德州知州 管河判官 所屬上下十八里等淺凡六

河道自本衛八里堂起至西岸故城縣東岸恩縣新
塞止長四十五里淺夫六十名

恩縣知縣 管河主簿 所屬白馬廟等淺凡五

河道北自德州界曹家口起南至西岸故城縣界東

岸武城縣白馬廟止長七十里淺鋪夫五十三名

武城縣知縣 管河縣丞 所屬桑園口等淺凡二十

六

河道北自恩縣界方遷鋪起南至東岬夏津縣界西
岸清河縣桑園鋪止長一百五十里淺鋪夫一百四
十六名

夏津縣知縣 管河主簿 所屬趙貨郎口等淺凡八

河道北自武城界橫河鋪起至東岸臨清州皮家圈

上與清河縣對岸長四十里淺鋪夫五十一名

清河縣知縣 管河典史 所屬二哥營等淺凡八

河道上自武城界賈家口起下至臨清界二哥營止
與夏津對岸長四十里淺夫四十七名

館陶縣 管河主簿

河道上自臨清界尖塚起下至大明府亢城界遷民
鋪止長一百二十里淺鋪夫六十一名

臨清州 漕衛交會

運河自通州至山東臨清州所經海河閘湖

海

丁字沽 直沽海口

河

桑乾河出自桑乾山又名渾河經蘆溝橋分為二一至
張家灣會運河一至丁字沽會運河入海

琉璃橋河出西山會通惠河同運河入海 雄河自安

州經雄縣南合易水達直沽 保安州境曹河徐河

石橋河一畝泉河滋河沙河雅兒河廣河諸泉皆至
安州合流為易水即琉璃橋河

滹沱河出大鐵山自代郡鹵城縣東流經獻縣城南十
一里單家橋至清縣南岔河口同運河入海

潞河至通州而與運河合勢並南流楊村以北通會之
勢峻若建瓴白河之流壅沙易阻夏秋水漲則懼其
滂冬春水涸則虞其澀浮沙之地既難建閘以備宣
洩惟有疏濬之功殊為喫緊萬歷十五年初設管河

通判專駐楊村其為修防計得矣但查沿河兩堤如
搬繒口火燒屯通濟廠東耍兒渡口王家樓華家口
閻家口綿花市猪市口觀音堂蔡家口桃花口以上
堤岸坍塌卑薄最為險要水發即決近河州縣滄沒
為患漕艘飄蕩人甚危之管河官宜每歲冬間辦積
椿草春初水發將前堤加幫高厚真土實料不得以
雜沙塞責糧運將至設法疏濬或築束水小壩使衝
刷深廣俾漕船無膠滯之虞民業免沮洳之害司河者

宜殫心焉

衛河源出河南衛輝府輝縣朔刀泉即百泉也經衛輝府新鄉等處合淇彰二水逾館陶至臨清入漕河

漳河出彰德府至衛輝府入漕河

板閘之下全賴衛水濟運夏秋之交糧運盛行每患淺澀蓋因輝縣源頭定有仁義禮智信五閘壅泉溉灌民田以致水不下流殊妨國計分巡東昌管河道每歲糧運北行當呈報總河衙門移文河南管河道

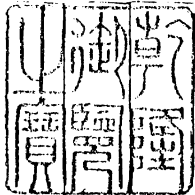
速將五閘封閉俾水盡歸運河濟運其餘月分或水
勢充盈仍聽便庶公私兩不相妨而運艘不滯矣
漕河衛河交會之處衛濁而盛漕清而弱當伏秋衛河
泛漲浸入漕河恒致淤淺故設三年大挑之法後設
板閘如衛漲之時即將板閘下板如遇貢鮮船隻令
磚閘與板閘更番啟閉乃嚴禁不許通漕啟放則衛
流倒灌者少大挑亦自省力

先期挑濬月河南旺舊例兩年一大挑築壩斷流不通

舟楫今開月河官民稱便欲挑正河先挑月河一時
兩役並興夫多苦累時迫則工必畧工畧則河必淤
自今定本年挑正河為大挑次年挑月河為小挑以
後著為定規庶舟楫往返既不阻於遲緩夫役用工
亦不病於煩難矣

築土壩以利接濟閘河地亢衛河地窪臨清板閘口正
閘與衛兩河交會之處每歲三四月間雨少泉澀閘
河既減衛河又消高下陡峻勢若建瓴每一啟閘放

船無幾水即盡耗舟多阻滯宜於閘百丈之外用椿
草設築土壩一座水流金門安置活板如閘制然將
啟板先閉活閘則外有所障水勢稍緩而千運艘出
口易於打放衛水大發即行拆卸歲一行之費無幾
何亦權宜之要術也



兩河清彙卷二

欽定四庫全書

史部

兩河清彙卷三
四

詳校官監察御史臣王爾烈

刑部郎中臣許兆椿覆勘

總校官降調編修臣倉聖脉

校對官編修臣閔惇大

謄錄監生臣閔榮清

欽定四庫全書

兩河清彙卷三

益都薛鳳祚撰

運河

漕河第三節自山東東昌府臨清州起至江南淮安府
宿遷縣止分四段一段臨清州漕河會衛河一段濟
寧州漕河會泉河一段江南邳州漕河會泇河一段
宿遷縣漕河會黃河

州縣職官河道夫役

臨清州知州 管河州判 所屬潘家橋等淺凡十一

河道東岨自夏津縣西岨清河縣界下杖鋪起南至

清平縣界潘家橋止長四十里 衛河西南至館陶

縣尖鋪止長六十里淺鋪橋溜夫一百六十六名

新開上閘兼管南板閘閘官淺夫七十七名

清平縣知縣管河主簿 所屬魏家灣等淺凡九

河道北自臨清界潘家橋起南至博平縣界魏家灣

止長三十九里淺鋪夫九十四名

戴家灣閘閘官閘夫三十九名

德州左衛千總拈分南河一道坐清平縣境內

博平縣知縣 管河典史 所屬梭堤等淺凡六

河道北自清平縣朱家鋪起至聊城縣梭堤鋪止長
三十五里與堂邑縣對峙淺夫八十一名

堂邑縣知縣 管河主簿 所屬梁家鄉等淺凡十

河道北自清平縣界西岍起南至聊城縣界南梁家

鄉鋪止長三十五里與清平縣對峙淺鋪溜夫一百零二名

聊城縣知縣 管河主簿 所屬官窰口等淺凡二十

三

河道北自堂邑縣呂家灣起南至兗州府陽穀縣官窰口止長六十五里淺鋪溜夫一百九十四名

永通閘閘官閘夫二十八名

通濟橋閘閘官係周家店閘官兼管閘夫二十八名

周家店閘閘官閘夫二十八名

平山衛管河千總 所屬淺凡五

河道三里在聊城境內軍夫十五名

陽穀縣知縣 管河主簿 所屬鋪驛灣等淺凡十一

河道自聊城縣南界官窰口起南至東阿縣北界北

灣鋪止長六十里淺鋪橋夫一百四十二名

七級上下閘閘官閘夫四十七名

阿城上下閘閘官閘夫四十六名

荆門上下開閘官閘夫四十七名

東阿縣知縣 管河主簿壽張縣主簿兼管 所屬沙

灣等淺凡八

河道北自陽穀縣南界北灣鋪起南至壽張縣北界

沙堤鋪止長五十里淺鋪夫一百一十七名

壽張縣知縣 管河主簿 所屬戴家閘等淺凡五

河道北自東阿縣沙堤鋪起南至東平州戴家廟止

長二十里淺鋪閘夫五十八名

東平州知州 管河主簿 所屬靳家等淺凡十二

河道北自壽張縣界戴家廟起南至汶上縣北界靳家口止長六十里淺鋪夫一百五十六名

戴家廟閘官閘夫二十八名

安山閘閘官閘夫二十八名

靳家閘閘官閘夫二十八名

東平所管河千總

所屬河道十二里在東平州境內軍夫十四名

汶上縣知縣 管河主簿 所屬界首等淺凡十四

河道北自東平州靳家口起南至嘉祥縣孫村界止
長五十六里一百八十步淺鋪夫三百零四名

袁家口閘閘官閘夫二十六名

開河閘閘官閘夫二十六名

南旺下閘閘官閘夫一十八名

南旺上閘閘官係下閘閘官兼管閘溜夫一十八名

寺前鋪閘閘官閘溜夫六十八名

嘉祥縣知縣 管河主簿

河道北自汶上縣孫村界起南至鉅野縣長溝界止
長十六里淺鋪夫五十七名內有僉鉅野夫二十五
名例隨鉅野河官用工

通濟閘閘官閘夫七十五名

鉅野縣知縣 管河主簿

河道北自嘉祥縣寺前鋪南至濟寧衛交界止長二
十五里淺鋪夫一百八十六名

通濟開閘官閘濬夫七十五名

濟寧衛管河千總 所屬曹井橋等淺凡五

河道北自鉅野縣曹井橋起南至濟寧州五里營止
長十八里淺鋪軍閘夫一百三十名

濟寧州知州 管河判官 所屬硯瓦溝等淺凡十一
河道北自濟寧衛界起南至魚臺縣界止長七十五
里淺鋪夫二百四十六名

天井閘閘官溜橋閘夫一百零九名

在城開閘官開溜夫八十一名帶管下新開閘夫四名

趙村開閘官開溜夫七十五名

石佛開閘官開溜夫七十四名

新店開閘官開溜夫七十四名

新開閘官係仲家淺開閘官兼管溜夫七十四名

仲家淺開閘官開溜夫三十六名

師家莊開閘官係仲家淺開閘官兼管開溜夫四十九

名

魯家閘廢由月河行船閘夫二十五名隨淺夫用工
棗林閘閘官閘夫二十四名

魚臺縣知縣 管河主簿

河道北自濟寧州棗林閘起南至滕縣新莊橋界止
長八十五里

南陽閘閘官閘夫三十二名壩夫四十六名
邢莊閘閘官閘夫二十四名溜夫四十七名

江南沛縣知縣 管河主簿

河道北自魚臺縣王家口起南至滕縣界劉昌庄止
長五十里

朱梅閘閘官閘夫三十名

楊莊閘閘官閘夫三十名

夏鎮閘閘官閘夫四十名

山東滕縣知縣 管河主簿

河道洳河北自沛縣劉昌 起至嶧縣界吳家橋止

長五十里壩夫一百四十一名三洞閘無銀無夫

嶧縣南五十里新河入沔河

嶧縣知縣 管河主簿

河道沔河上自滕縣界吳家橋起下至江南邳州黃
林莊止長一百一十里設八閘減水閘無夫役徭夫
二百三十一名

韓莊閘閘官閘夫三十名

夏鎮閘至韓莊閘九十里

德勝閘係韓莊閘閘官兼管閘夫三十名

張莊閘閘官閘夫三十名

萬年間係張莊閘閘官兼管閘夫三十名

丁廟閘閘官閘夫三十名

頓莊閘閘官係丁廟閘閘官兼管閘夫三十名

侯遷閘閘官閘夫三十名

韓莊閘至臺莊閘八十里

臺莊閘閘官係侯遷閘閘官兼管閘夫三十名

江南邳州知州 管河判官

河道洳河上自黃林莊起下至宿遷縣碓灣止長一百二十里有各淺淺夫一百三十七名徭夫二百六十九名

臺莊閘至貓兒窩七十里

黃道人橋 汶河口 楊家淺 徐塘 吳家溝

吳江

以上各淺

宿遷縣知縣 管河主簿

河道泇河上自確灣起下至駱馬湖止長七十里

黃河上自駱馬湖口起下至桃源縣界古城止長六十二里

貓兒窩至駱馬湖七十里

駱馬湖至宿遷縣十里

駱馬湖口清黃交會運道咽喉原由董口行運計自康熙七年改由駱馬湖九年開挑新河外口建築草

壩相時啟閉以便運行

山東臨清州至江南淮安府宿遷縣所經湖 河 泉

閘

安山湖萬曆十九年修土堤共長四千三百二十丈又
於似蛇溝八里灣建閘二座以便蓄洩可為濟漕永
利 汶上縣

南旺湖萬曆十七年開濬湖中渠道南西北三面舊堤
長一萬二千六百丈添南面子堤長七千一百八十

八丈又於五里鋪建石壩一座長五丈以便蓄洩濟
運汶上縣西房家口係南旺湖之尾閘此口稍卑汶
水就西而下每決房家口而傷運河之堤南旺之水
則涸矣今築石壩平時任其南逝水漲瀉之西良得
策也每歲伏秋管河官不時巡視少有圯壞即便修
砌馬蹠蜀山二湖在分水口之東其南曰蜀山北曰
馬蹠水納汶水為蓄水濟運之湖 汶上縣

馬蹠湖萬曆十七年修築土堤自宏仁橋起至禹王廟

止共長三千三百一十三丈以便存蓄濟運 運河

南旺湖北

蜀山湖萬厯十七年修築舊土堤自馮家壩起至蘇魯橋止共長三千五百八十丈

其馮家壩係蜀山湖之門戶地卑而易洩故築壩以障之蓄可益運泛不病民

蘇魯橋至田家樓原係收水門戶栽植豐界高柳

濟寧州馬廠湖在運河之北為蓄水濟運之湖泗河分

流之由府河自濟寧城北入湖又有洸河下源之水亦由濟寧城北入湖

馬廠湖萬曆十七年修築東面新舊堤共長一千六百二十丈

泰安州

魚臺縣南陽之南左曰獨山湖右曰昭陽湖獨山為蓄水濟運之湖昭陽為役水保堤之湖 獨山湖 昭

陽湖 滕縣

各湖堤岍漕艘全借於溝渠而漕渠每資於水櫃五湖者水之櫃也止因舊堤浸廢界地不明民乘乾旱越界私種盡為禾黍之場先是兵部郎王 原建土堤可稱濟漕永利萬厯十六年都給事常 會督河潘修築堅固斗門閘壩悉已完備當嚴禁射利之徒希圖耕種盜決之弊嚴令管河官週圍巡閱責令守湖人役投遞甘結庶河務飾而水力無滲洩之患矣

萬厯三十年開沁河避黃河三百餘里之險 資沁河

諸湖 蚡幔湖 連旺湖

睢寧縣北滕縣南

柳湖 周湖

邳州北嶧縣南

黃鄆湖 駱馬湖

宿遷縣西北

南旺湖在汶上縣西南漕河縱貫其中湖界為二東湖
廣衍倍於西湖北接馬蹠武莊波湖以及安山南接

馬場坡湖以及昭陽諸湖相屬綿亘數百里徐兗東平汶上諸郡邑環列其左右即古大野澤也大野既資洙泗濟水而成而泗通於淮濟通於汶淮通於沂汶通於洗而泗之上源又自大野而通於濟是大江以北中原諸水縱橫交絡皆與大野相連而當時入貢之道青之浮汶兗之浮濟徐與揚之浮淮泗皆與大野相關大野在古已為運道之要會矣各湖水高於河殆六七尺春夏水涸每借水以濟漕若遇旱各

湖原設水車三百六十具即令車水以濟漕

河

泉河即汶河一出萊蕪原山之陰一出本縣寨子村一出泰山之陽仙臺嶺三水俱名汶至靜封鎮合流至寧陽縣又分為二

汶水分流一自東平州戴村壩西南流至汶上縣會白馬河鵝河凡八十里南北流號為分龍口入運河

三水既合流而又分流其東又一汶河同沂水入淮

汶水凡四

因時分合汶流南旺分水地形最高所謂水脊也決諸南則南流決諸北則北流惟吾所用何如耳當春秋糧運勝行之時正汶水微弱之際分流則不足合流則有餘宜效輪番法如運艘淺於濟寧之間則閉南旺北閘令汶盡南流以灌茶城即鎮口閘也如運艘淺於東昌之間則閉南旺南閘令汶盡北流以灌臨清當其南也更發南濱諸湖水佐之當其北也更

發濱北諸湖水佐之泉湖兼注南北合流即遇旱曠
克有濟矣

守戴村壩汶水自陶泰而來就鹽河由博興車瀆入
海自宋司空築壩戴村蜿蜒九里屹如天成迴狂瀾
而逆西入惠通河方得濟運此壩係全河屏障絕汶
水入鹽河之路令人惠通河先年設夫增土植柳防
護周密歲久防弛以漸卑薄萬一乘瑕復歸故道不
無可慮宜令東平州汶上管河官督夫培土植柳悉

如舊制此係運河第一喫緊關鍵慎不可忽

挑濬汶河淤沙汶河口石壩固為完固但可以洩水而不可以通河日久淤停沙填河飽則能致水漲漫或嘴橫射沙灣則能逼水冲決宜督管河官乘暇集夫挑濬使水不東逼徑直南趨誠為保全石壩要務是在司河者先事而加之意耳汶水分流自寧陽縣堽城壩西南流合泗沂二水凡一百餘里至濟寧州南天井閘入運河

坎河口係汶水洩入鹽河之處過之不能縱之河竭
萬曆十七年築滾水石壩一座長六十丈水漲任其
外洩水平仍復內蓄濟漕 濟水源頭

守坎河石壩坎河口與戴村無異蓋戴村既築之後
水無歲久復冲此口泉水決入鹽河運河每至淺涸
萬曆十六年都給事中常會同撫按題請築壩總河
潘於十七年又築石壩一道水漲而湖河無泛濫之
患水平而漕渠無淺涸之虞利害甚重防守當嚴必

每歲六月初旬即令東平州管河官駐劄堤上備料
集夫相機捍禦九月初旬始得徹守著為定例永保
萬全司河者宜加慎焉

洸河自寧陽北西南流循縣西又南至高要橋會寧陽
諸泉經濟寧城東與泗水會於天井關入運河

泗河出泗水縣東陪尾山四泉並發循西流過卞莊城
始合為一西流至兗州府東又轉南流經橫河與曲
阜縣沂水合今導之以濟運乃於兗州門外作金口

開過令東入府城轉而南流會洸河入濟寧州天井
開

沂河有二源出曲阜縣尼山西南流與泗水合分為二
股一西流金口開入天井開入運河一會泗水下師
家開入運河

沙河內改開殺水大支河一道入趙溝等泉會獨山湖
又於新童紙房口各開支河一道創鑿趕牛溝壩以
為障禦距薛河石壩半里

皇輔壩遏沙水上流由支河會趙溝泉入南陽湖

翟家壩收沙水餘流入甄家窪

頌家壩收沙水餘流出尹家湖飲馬池

惟城壩收沙水餘流入鮎魚泉

沙河壩專為防禦沙水

薛河即孟嘗君封地 薛河石壩距東邵壩五里王家

樓壩遏薛水上流由支河至豸裡溝豸裡溝壩遏薛

水中流由支河徑入呂孟湖出地浜溝入運河

洳河嶧縣南五十里新河俗名中心溝源出茅山後復受泉水下流為彭河又東會丞水入洳河舊名洳溝萬曆三十一年總河李化龍上疏言前河臣所開洳河遺迹濬之可避黃河三百餘里之險乃開洳河挑郝山前經接劉同知所開新渠濬舊工八十七里新工八十二里用銀二十萬兩而工成於是運艘通行昔稱過洪今稱過淮為已至漕運賴之天啟六年總河李從心開駱馬湖成湖在宿遷縣西築堤過山東

沂水入之令出清江浦糧船由此入沭河

泉

分水龍王廟起至宿遷縣泉黃交會

東平州坎河石壩起

坎河泉

冷和泉

高家泉

灰泉

扒頭泉

王

老溝泉

大黃泉

二黃泉

三眼泉

源泉

郝

家泉

徐家莊泉

坡河泉

小王泉

單眼泉

淨泉

芦泉

勝水泉

席橋泉

徐家泉

安圈

泉 高家泉 吳家泉 饒饒泉 安宅泉 鐵鈎

泉 獨山泉 口頭泉 卷耳泉 洌泉 大城泉

浮汶泉 雙明泉 半畝泉 張貨郎泉

以上共三十五泉屬東平州由汶河九十等里入南

旺運道戴村石壩一座泉壩夫七十八名

汶上縣

樂滿泉 鷄爪泉 龍鬪泉 趙家泉 馬莊泉

薛家溝泉 老源頭泉

以上七泉屬汶上縣由汶河四十等里入南旺運道
壩夫四十三名

平陰縣

柳溝泉 泊頭泉

以上二泉屬平陰縣由蘇橋入衝魚河會汶河七十
餘里入南旺運河 乾枯一泉泉夫十名

肥城縣

開河泉 拖車泉 聖會泉 馬房泉 震澤泉

引兑泉 王家泉 吴家泉 臧家泉 陶朱泉

董家泉 盐河泉 青泉

以上十三泉不能濟運一泉屬肥城縣由汶河一百八十等里入南旺運河泉夫三十五名

泰安州

廣生泉 馬黃溝泉 胡家港泉 胡港溝泉 吳

家溝泉 龍王泉 坤溫泉 陷灣泉 金星泉

良甫泉 報恩泉 狗跑泉 馬蹄泉 靈慮泉

臭泉 東顏謝泉 水磨泉 皮狐泉 雲潭泉

滄浪泉 上泉 白玉崖泉 濁河泉 科溝泉

張家泉 香城泉 惠泉 搬倒井泉 北流泉

順河泉 板橋泉 鳳凰泉 水泉 新查出泉

龍灣泉 明堂泉 坡里泉 風雨泉 涼泉 梁

家莊泉 水坡泉 梁于溝泉 木頭溝泉 馬兒

溝泉 范家灣泉 石線泉 鯉魚溝泉 皂泥溝

泉 周家灣泉 神溫泉 鐵佛堂泉 龍堂泉

東柳泉 西柳泉 小柳泉 閩泉 大興橋泉

黑虎泉 海旺泉 力溝泉 羊舍泉 清泉 西

顏謝泉 新興泉 真溝泉 韓家莊泉

以上六十五泉有水者六十三處二泉乾枯屬太安
州又新查出二泉由汶河二百五十等里入南旺運
河泉夫一百二十一名

寧陽縣

柳泉 古城泉 羅星泉 金馬莊泉 新電泉

日淵泉 古泉 魯姑泉 蛇涎泉 三里灣泉

張家泉 滌溝泉 井泉 龍魚泉 龍港溝泉

以上十五泉屬寧陽縣蛇涎等八泉由漕河洸河一
百八十等里入天井閘運道魯姑等七泉五十等里
入汶河南旺運道泉夫九十八名

埧城壩一座壩夫一名

萊蕪縣

小龍灣泉 大龍灣泉 半壁莊泉 烏江岍泉

黑龍泉 李家灣泉 朱家灣泉 淶馬河泉 北

海眼泉 垂楊泉 坡草泉 星坡泉 西碧泉

牛王泉 雙龍泉 龍興泉 蓮花泉 老龍泉

湖眼泉 涼坡泉 海眼泉 郭娘泉 西夾溝泉

盧家莊泉 雪家莊泉 韓家莊泉 牛錦泉 趙

家泉 沙灣泉 青楊港泉 鎮里泉 賀家溝泉

夾溝泉 朋山泉 水河泉 坡里泉 魚池泉

新興泉 張家灣泉 清泥溝泉 王家溝泉 助

沙泉 清橋泉 連珠泉

以上四十四泉屬萊蕪縣由汶河四百四十等里入

南旺運道泉夫九十名

新泰縣

黃水灣泉 名灣泉 紅河泉 崖頭泉 和莊泉

哨泉 路躋泉 靈躋泉 劉杜泉 古河泉 北

鮑泉 名公泉 里橋泉 西都泉 北流泉 魏

家泉 周家泉 劉都泉 張家灣泉 公家莊泉

周家舊泉 西周新泉 南師泉 柳溝泉 杏山

泉 賈周泉 萬歲泉 大峪泉 孫村泉 鈎魚

臺泉 金溝泉 高峪泉 北陳泉 南陳泉

以上三十四泉乾枯二泉屬新泰縣由汶河四百三十等里入南旺運道泉夫七十五名

濟寧州

浣筆泉 馬陵泉 拖基泉 蘆溝泉

以上四泉屬濟寧州三里不等入棗林閘運道泉夫

九名

滋陽縣

紙房新泉

驛後新泉

下蔣翊泉

上蔣翊泉

負瑕泉

西北新泉

東北新泉

古溝新泉

闕

黨泉

惠泉

炤星泉

元對泉

三義泉

既濟

泉

以上十四泉屬滋陽縣由濟河六十等里入天井閘

運道金口石壩一座

濟河淺

洸河淺

泉壩淺夫三十六名

鄒縣

三角泉 程家莊泉 陳家溝泉 黃港溝泉 柳

青泉 淵源泉 勝水泉 白莊泉 白馬泉 孟

母泉 鱧眼泉 岡山泉 馬山泉 新泉 屯頭

泉

以上十五泉乾枯一泉屬鄒縣由白河七十等里入
魯橋運道泉夫二十四名

曲阜縣

近溫泉 浴沂泉 埠下泉 映安泉 青泥泉

曲溝泉 吳公泉 濯纓泉 連珠泉 黑虎泉

變巧泉 新安泉 城北新泉 溫泉 通沂泉

文獻泉 茶泉 洙泗河泉 城南新泉 新泉

曲水詠歸泉 雙泉 遠泉 近遠泉 柳青泉

車輞泉 兩觀泉 橫溝泉

以上二十八泉屬曲阜縣橫溝等七泉會泗至金口

閘入運道餘二十一泉會劉河經濟河九十等里入
天井閘運道泉夫二十六名

泗水縣

魏莊泉

三角灣泉

西岩石縫泉

蘆城泉

大

黃溝泉

岳陵泉

大王溝泉

小王溝泉

大鮑

村泉

小鮑村泉

膏澤泉

七里溝泉

東岩石

縫泉

醴橋泉

小黃陰泉

黃陰泉

泉亭真珠

等五泉

龜陰泉

龜尾泉

龜眼泉

黃花泉

天井泉 醴前泉 趙家泉 石井泉 杜家泉

合德泉 大來泉 里老溝泉 醴泉 蓮花泉

蔣家泉 龍澤泉 曹家泉 小黃溝泉 柳音響

水泉 磨出小泉 變巧泉 卞橋泉 卞莊泉

吳家泉 琵琶泉 潘波泉 新開泉 潘波新泉

新開二泉 新甘露泉 西甘露泉 甘露泉 奎

聚泉 馬莊泉 壁溝泉 石竇泉 三臺泉 馬

跑泉 三水泉 繁星泉 紅石泉 涓涓泉 白

石泉 石液泉 雙石縫泉 瑀泉 石壑泉 雙
精泉 洄勝泉 留息泉 西奎眼泉 新開二泉
城南珍珠泉 激雪泉 跑突泉 濤靡泉 黑虎
泉

陪尾山四泉源

以上七十九泉屬泗水縣由泗河經濟河一百四十
等里入天井閘運道泉夫六十名

魚臺縣

中溢泉 高家西泉 高家東泉 何家源泉 聖

母池泉 陳家泉 河頭泉 黃良泉 聖裔泉

滕家泉 陸小泉 勝水泉 有本泉 廟前泉

平山泉 東龍泉 小龍泉 古泉 西龍聖泉

連家潭泉

以上二十泉屬魚臺縣黃良等七泉十八等里八南陽閘運道西龍八泉並新泉五處二十五里由獨山湖入利建閘運道泉夫十一名 南陽壩

滕縣

三里泉

七里泉

趵突泉

三山泉

雨水泉

燦星泉

驛莊泉

趙溝泉

絞溝泉

大鳥泉

荆溝泉

溫水泉

劉家溝泉

北石橋泉

南石

橋泉

西荆溝泉

大勝泉

五花泉

蓋珠泉

雙勝泉

魏庄泉

黃溝泉

龍灣泉

大沸泉

小沸泉

雙泉

三界灣泉

馬蹄泉

白山泉

黃家泉

玉花泉

以上三十一泉屬滕縣荆溝等八泉五十等里入獨
山湖黃溝等二十三泉五十等里入微山湖共泉夫
二十九名

嶧縣

搬井泉 許由泉 溫水泉 龍王泉 許池泉
侯孟泉 牛山泉 石室泉 巫山泉 滄浪泉
以上十泉屬驛縣許池等七泉一百七十二里入乾
溝閘許由等三泉三十等里入微山湖轉入留城閘

運河

蒙陰縣

葛溝泉

海眼泉

卞莊泉

官橋泉

以上四泉屬蒙縣

山東泉源出濟兗二府一十七州縣共四百二十七泉而乾枯六泉不入運河者一泉分為五派以濟運

新泰萊蕪泰安肥城東平平陰汶上蒙陰之西泉寧陽之北泉九州縣之泉俱入南旺分流其功最多關係

最重是為分水派也分水派在南旺所開

泗水曲阜滋陽寧陽迤南四縣之泉俱入濟寧關係亦大是為天井派也天井閘在濟寧州

鄒縣濟寧魚臺嶧縣之西曲阜之北五州縣之泉俱入魯橋是為魯橋派也魯橋在濟寧州南

滕縣諸泉近入獨山呂孟等湖以達新河是為新河派也獨山湖在滕縣南

沂水蒙陰諸泉與嶧縣許池泉俱入邳州是為邳州派

也

酌其緩急則分水天井魯橋之派均屬漕河命脉每歲春夏渴流必竭萬厯十六年漕渠乾涸百計疏濬卒無涓滴之流至閏六月初旬大雨連朝諸泉俱湧河渠遂盈則地利未嘗不係於天時也至於山東砂磧頗多汶河每為淤壅須於大挑之際一併挑濬使泉流無阻司河者誌之

洳河

萬曆三十二年甲辰總河都御史李化龍濬泇河以李家巷為泇所從入議挑郝山前逕接劉同知所開新渠覆覈泇口以南濬黃泥灣及泥河之議棄王市以下三十里之泇河逕以王市取直向柳林直浦亭西南至王莊向黑墩張北直李家集南至深處以避連旺周柳四湖之險再由岬頭引水經駱馬湖北岍至於宿遷縣以盡避黃河之險通計挑河建閘壩凡工費二十萬八千八百兩有奇以二百六十里之泇河

避三百三十里之黃河茲舉用湖避黃鑿嶺避湖而
運道實賴之矣

運道既盡趨泇徐邳人情不便使客亦苦郵驛之遙總
河疏請需用泇以通運兼用河以回空言泇伏秋多
沙淤當如南旺例於寒沍暫塞以大修治計以每年
三月開泇壩九月塞之九月開呂壩次年二月塞之
新開泇河所經 壩 河 泉 湖 前多散見茲另
開出

壩

彭家口壩以過許由三山龍灣諸泉之水由彭口出者

拖泥溝壩以過許池滄浪諸泉之水由大汜口出者
新柳園 一在韓庄閘 一在德勝閘 一在泥溝

彭口壩 草廠 韓庄廠

河

薛河出勝寶諸山為西江會諸泉經昌虞南瀦為刀潭

由奚公山新開支河拖而南白河入洳

白河源在南明河出嶧縣黑風口諸山西經梁奚公山

西南經白山入洳

泥溝河源出白馬山西南過沙溝入呂孟湖

西洳河出嶧縣東北抱犢山東南流與東洳會又南合

武河入洳謂之洳河

泉

黃溝泉

入洳河

許由泉

溫水泉

三山泉

龍灣泉

以上四泉彭口壩

奉聖泉

黑龍泉

野溝泉

劉家泉

海眼泉

馬

跑泉

以上六泉出徐州城北入泗河

滄浪泉

稍穀泉

許池泉

珍珠泉

金花泉

鍋

泉

節泉

灰泉

以上建壩以濟下廟閘為承水故嶧為舊承水

龍王泉

牛山泉

後孟山泉

巫山泉

湖

蚧蠃湖 連旺湖 睢寧縣北滕縣南

柳湖 周湖 邳州之北嶧縣南

黃墩湖 駱馬湖 宿遷西北

兩河清彙卷三