

針

灸

大

成

針灸大成卷之五

十二經井穴圖

井榮俞原經合歌圖

子午流注日時定穴歌

十二經納于支歌

流注圖

論子午流注法

臟腑井榮俞經合主治

十二經病補瀉迎隨

十二經氣血多少歌

十二經治症主客源絡圖

靈龜飛騰圖

八脉交會八穴箏歌

八法五虎建元日時歌

八法逐日臨時干支歌

六十甲子日時穴開圖

八脉圖并治症穴

八法手訣歌

十二經井穴圖

楊氏

人病胸脹。喘咳。缺盆痛。心煩。掌熱。肩背疼。咽痛。喉腫。斯酒
以脉循上膈。肺中橫。過腋。關穿。過尺澤。入少商。故邪客於
手太陰之絡。而生是病。

手太陰井



少商

可刺手太陰肺經井穴少商也。手大指側刺同身寸之一
分行六陰之數。各一痛。左取右。右取左。如食頃已。灸三壯。

人病氣滿。胃中緊痛。煩熱喘而不已。息斯廼以其脉自肩
端入缺盆。絡肺。其支別者。從缺盆中。直而上頸。故邪客於
手陽明之絡。而有是病。

手陽明井



可刺手陽明大腸井穴。商陽也。在手大指次指爪甲角。刺
入一分。行六陰之數。左取右。右取左。如食頃已。灸三壯。

人病腹心悶惡人火聞嚮心惕莫切唇啗瘡狂足痛氣盡
瘡疥齒寒地脉起於鼻交頰中下循鼻外入上齒中還出
俠口環唇下交承漿却循頰後下廉出大迎循頰車上耳

足陽明井



前故邪客於足陽明之絡而有是病。

可刺足陽明胃經井厲兌足次指爪甲上與肉交者。韭許
刺一分。行六陰數。左取右。食頃已。

人病尸厥暴死。脉猶如常人而動。然陰盛於上。則邪氣重上。而邪氣逆。陽氣亂。五絡閉塞。結而不通。故狀若尸厥。身脉動。不知人事。邪客手足少陰。太陰。足陽明絡。此五絡命

足太陰井



可初刺足太陰脾。

隱白

二刺足少陰腎。

泉湧

三刺足陽明胃。

厲

四刺手太陰肺。

少商五刺手少陰心。少冲。五井穴各二分。左右皆六陰數。愈刺神門不愈以竹管

吹兩耳。以指掩管口。勿泄氣。必須極吹。感終脉絡通。每極三度。甚者灸維會三壯。針前後各二分。瀉二度。後再灸。

手少陰井



人病心痛煩渴。臂厥。脇助疼。心中熱悶。呆癡忘事。顛狂斯。迺以其脉起於心。支從心。系俠喉。籠出向後。腕骨之下。直從肺。行腋下。臑內。循廉。肘內。通臂。循廉。抵腕。直過神門脉入少衝。

可刺手心經井。少衝。手小指內側交肉者。如韭菜刺。一分。行六陰數。右取左。若灸三炷。如麥大。不已。復刺神門穴。

人病頷腫項強難顧肩似拔。臑似折。肘臂疼。外廉痛。斯過
以其脉起小指。自少澤過前谷。上循臂內至肩。入缺盆向
腋。絡心間。循咽下膈。抵胃。支從缺盆上頸頰。至目銳眦。入

手太陽井



耳。復循頰入鼻頰。斜貫於齒。故邪客於太陽絡。生是病。
可刺手小腸井。少澤。小指外側與肉相交。如菲葉。刺一分。
六陰數各一痛。左病右取。右病左取。如小麥。炷三壯止。

人病頭項肩背腰目疼脊痛痔瘡顛狂目黃淚出鼻流血
斯迴經之正者從腦出別下項支別者從膊內左右別下
又其絡從上行循背上行額故邪客於足上太陽絡而有是病

足太陽井



可刺足太陽膀胱井至陰小指外側韭菜行六陰數不已
刺金門五分三壯不已刺申脉一寸三分如人行十里愈
所墜瘀血留腹內滿脹不得行先以利藥次刺然谷前脉
出血立已不已刺冲陽三分胃之原及大敦見血肝之井

人病卒心痛。暴脹。胃脇支滿。斯遇脉上貫肝膈。走於心內。故邪客於足少陰之絡。而有是病。

足少陰井



湧泉

可刺足少陰腎井。湧泉。定心中刺三分。行六陰數。見血出。令人立飢欲食。左取右。素有此病。新發刺五日。愈。灸三壯。

人病卒然心痛掌中熱。或曰滿膨。手攣臂痛。不能伸屈。腋下腫。平面赤。目黃。美笑。心。胸熱。耳聾響。斯迺以其包絡之脉循脇過腋下。通膈內。至間使。入勞宮。循經直入中衝支別。

手厥陰井



從掌循小指。過次指。關衝。故邪客於手厥陰絡。生是病。可刺手厥陰心包井。中衝。中指內端。去甲韭葉。刺一分。行六陰數。左取右。如食頃已。若灸可三壯。如小麥炷。

人病耳聾痛。渾渾目疼。肘痛脊間心後疼甚。斯迺以其脉
上臂貫臑外。循肩上。交出少陽缺盆。臑中。膈內。支出頸項。
耳後直入耳中。循遍目內眥。故邪氣客於少陽之絡。生癩。

手少陽井

關衝



可刺手少陽三焦井穴。關衝也。手小指次指去爪甲與肉
交者。如韭葉許。刺一分。各一病。右取左。如食頃已。如灸三
壯。不已。復刺少陽俞中渚穴。

人病胃腸足痛。面滯。頭目疼。缺盆。腋腫。汗多。頸項。癭瘰。強硬。瘡生。寒熱。逆脉。支別者。從目。眦下。大迎。合手。少陽。抵項。下頰。車。下頸。合缺盆。以下。留。交中。貫膈。絡肝膽。循脇。故邪。

足少陽井



竅陰

客於足少陽之絡。而有是病。

可刺足少陽膽井。竅陰。在次指與肉交者。如菲葉許。刺一。分行六陰數。各一痛。左病右取。如食頃已。灸可三壯。

人病卒疝暴痛及腹繞臍上下急痛斯迺肝絡去內踝上五寸別走少陽其支別者循脛上畢結於莖故邪客於足厥陰之絡而有是病。

足厥陰井



大敦

可刺足厥陰肝經井大敦大指端行六陰數左取右素者此病再發刺之三日已若灸者可五壯止。

井榮俞原經合歌。

醫經小學

少商魚際與太淵經渠尺澤肺相連商陽二三問合谷陽
谿曲池大腸牽。隱白大都太白脾。商丘陰陵泉要知。厲兌
內庭陷谷胃。衝陽解谿三里隨。少衝少府屬于心。神門靈
道少海尋。少澤前谷後谿腕。陽谷小海小腸經。湧泉然谷
與太谿。復溜陰谷腎所宜。至陰通谷束京骨。崑崙委中膀
肱。知中衝勞宮心包絡。大陵間使傳曲澤。關衝液門中渚
焦陽池支溝天井索。大敦行間太衝看。中封曲泉屬于肝。
竅陰俠谿臨泣胆。丘墟陽輔陽陵泉。

井榮俞原經合橫圖。

聚英

○肺 ○脾 ○心 ○腎 ○包絡 ○肝

井木

少商

隱白

少衝

湧泉

中衝

大敦

春刺

榮火

魚際

大都

少府

然谷

勞宮

行間

夏刺

俞土

太淵

太白

神門

太谿

大陵

太衝

季夏刺

經金

經渠

商丘

靈道

復溜

間使

中封

秋刺

合水

尺澤

陰泉

少海

陰谷

曲澤

曲泉

冬刺

○大腸 ○胃 ○小腸 ○膀胱 ○三焦 ○膽

井金

商陽

厲兌

少澤

至陰

關衝

竅陰

所出

榮水

二間

內庭

前谷

通谷

液門

俠谿

所溜

俞木

三間

陷谷

後谿

束骨

中渚

臨泣

所注

原

合谷

衝陽

腕骨

京骨

陽池

丘墟

所過

經火

陽谿

解谿

陽谷

崑崙

支溝

陽輔

所行

合土

曲池

三里

小海

委中

天井

陽泉

所入

項氏曰。所出為井。井象水之泉。川溜為榮。榮象水之陂。所注為俞。俞象水之窰。所行為經。經象水之流。所入為合。合象水之歸。皆取水義也。

又曰。春刺井。井者東方春也。萬物之始生。故言井。冬刺合。合者北方冬也。陽氣入藏。故言合。舉始終而言。榮俞經在其中矣。又曰。諸井肌肉淺。然瀉井當瀉。榮滑氏曰。補井當補合。

岐伯曰春刺井者邪在肝夏刺榮者邪在心季夏刺俞者邪在脾秋刺經者邪在肺冬刺合者邪在腎故也帝曰五臟而繫於四時何以知之岐伯曰五臟一病輒有五驗假如肝病色青者肝也臊臭者肝也喜酸者肝也喜呼者肝也喜泣者肝也其病最多不可盡言也四臟有驗並繫于四時者也針之要妙在于秋毫。

四明陳氏曰春氣在毛夏氣在皮秋氣在分肉冬氣在骨髓是淺深之應也。

徐氏子午流注逐日按時定穴歌。

甲日戌時胆竅陰。丙子時中前谷榮。戊寅臨谷陽明俞。迤
本丘墟木在寅。庚辰經注陽谿穴。壬午膀胱委中尋。甲
申時納三焦水。榮合天干取液門。

乙日酉時肝大敦。丁亥時榮少府心。己丑太白太沖穴。辛
卯經渠是肺經。癸巳腎宮陰谷合。乙未勞宮火穴榮。

丙日申時少澤當。戊戌內庭治脹康。庚子時在三間俞。本
原腕骨可祛黃。壬寅經火崑崙上。甲辰陽陵泉合長。丙
午時受三焦木。中渚之中仔細詳。

丁日未時心少沖。己酉大都脾土逢。辛亥太淵神門穴。癸

丑復溜腎水通乙卯肝經曲泉合丁巳包絡大陵中。

戊日午時厲兌先庚申榮穴二間透壬戌膀胱尋束骨冲陽土穴必還原甲子胆經陽輔是丙寅小海穴安然戊辰氣納三焦脉經穴支溝刺必痊。

巳日巳時隱白始辛未時中魚際取癸酉太谿太白原乙亥中封內踝比丁丑時合少海心巳卯間使包絡止。

庚日辰時商陽居壬午膀胱通谷之甲申臨泣為俞木合谷金原返本歸丙戌小腸陽谷火戊子時居三里宜庚寅氣納三焦合天井之中不用疑。

辛日卯時少商本癸巳然谷何瀆村乙未太冲原太淵丁

酉心經靈道引。巳亥脾合陰陵泉。辛丑曲澤包絡隼。
壬日寅時起至陰。申辰膽脉俠谿榮。丙午小腸後谿俞。迤
末京骨本原尋。三焦寄有陽池穴。返本還原似的親。戊
申時注解谿胃。大腸庚戌曲池真。壬子氣納三焦寄。井
穴關冲一片金。關冲屬金壬屬水。子母相生恩義深。
癸日亥時井湧泉。乙丑行間穴必然。丁卯俞穴神門是。本
尋腎水太谿原。包絡大陵原并過。巳巳商丘內踝邊。辛
未肺經合尺澤。癸酉中冲包絡連。子午截時安定穴。留
傳後學莫忘言。

十二經納天干歌

甲膽乙肝丙小腸丁心戊胃己脾鄉庚屬大腸辛屬肺壬屬膀胱癸腎藏三焦亦向壬中寄包絡同歸入癸方。

十二經納地支歌

肺寅大卯胃辰宮脾巳心午小未申。申脫酉腎心包戌亥。焦子膽丑肝通。

腳不過膝手不過肘歌

陽日陽時氣在前血在後。陰日陰時血在前氣在後。陽時氣在前血在後。陰時血在前氣在後。陽時針左轉。陰時針右轉。行氣陰經臟府症。

流注圖

足厥陰肝之經

乙主

與庚合

肝引血行

乙日 乙酉時開肝為井木

丁亥時 心 榮火

巳丑時 脾 俞土

并過 肝原

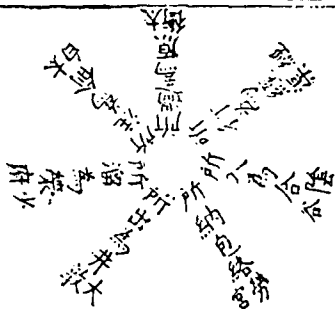
辛卯時 肺 經金

癸巳時 腎 合水

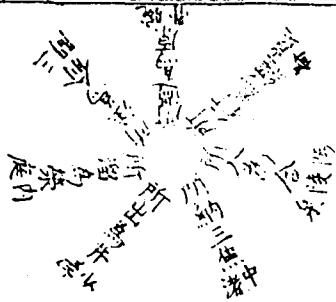
乙未時血納包絡之

榮火乙屬木是以

木生火也



手太陽小腸經 丙主



與辛合 小腸引氣行

丙日 丙申時開小腸井金

戊戌時 胃 榮水

庚子時 大腸俞木

并過 小腸原

壬寅時 膀胱經火

甲辰時 膽 合土

丙午時氣納三焦之

俞木丙屬火是以

木生火也

手少陰心之經 丁主

與壬合 心引血行

丁日 丁未時開心為井木

巳酉時 脾榮火

辛亥時 肺俞土

并過 心原

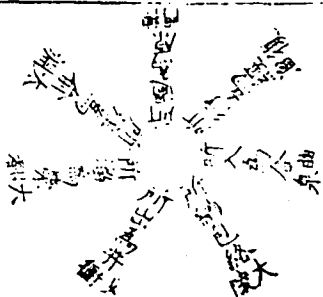
癸丑時 腎經金

乙卯時 肝合木

丁巳時血納包絡之

俞土丁屬火是以

火生土也



足陽明胃之經

戊主

與癸合

胃引氣行

戊日

戊午時開胃為井金

庚申時

大腸榮水

壬戌時

膀胱俞木

拜過 胃原

甲子時

膽經火

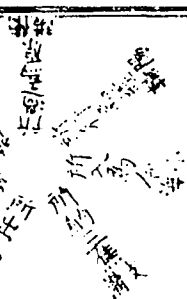
丙寅時

小腸合土

戊辰時氣納三焦之

經火戊屬土是以

火生土也



足太陰脾之經

巳主

與甲合

脾引血行

巳日

巳巳時開脾為井木

辛未時 肺 榮火

癸酉時 腎 俞土

并過 脾 原

乙亥時 肝 經金

丁丑時 心 合水

巳卯時血納包絡之

經金巳屬土是以

土生金也



手陽明大腸經

庚主

與乙合

大腸引氣行

庚日

庚辰時開大腸并金

壬午時 膀胱榮水

甲申時 膽 俞木

并過 大腸原

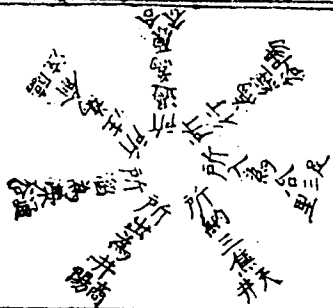
丙戌時 小腸經火

戊子時 胃 合土

庚寅時氣納三焦之

合土庚屬金是以

主生金也



手太陰肺之經 辛主 與丙合 肺引血行

辛日 辛卯時開肺為井木

癸巳時 腎榮火

乙未時 肝俞土

并過 肺原

丁酉時 心經金

巳亥時 脾合水

辛丑時血納包絡之

合水辛屬金是以

金生水也



足太陽膀胱經 壬主 與丁合 膀胱引氣行

壬日 壬寅時開膀胱井金

甲辰時 膽 榮水

丙午時 小腸俞木

所過本原京骨木原在午

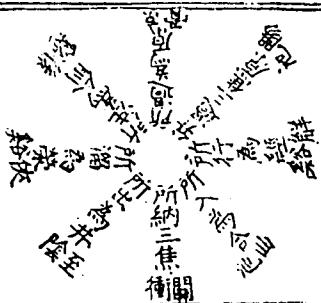
水入火鄉故壬丙子午相

交也兼過三焦之原陽池

戊申時 胃 經火

庚戌時 大腸合土

壬子時氣納三井金



足少陰腎之經

癸主

與戊合

腎引血行

癸日

癸亥時開腎為井木

乙丑時 肝 榮火

丁卯時 心 俞土

并過 腎原太絡

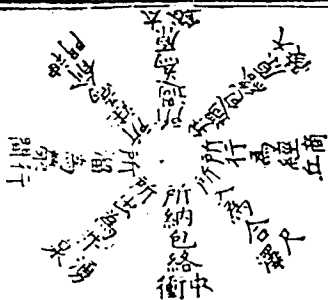
又過包絡原大陵

巳巳時 脾 經金

辛未時 肺 合水

癸酉時血納包絡之

井木謂水生木也



論子午流注法

徐氏

子午流注者。謂剛柔相配。陰陽相合。氣血循環。時穴開闔也。何以子午言之。曰子時一刻乃一陽之生。至午時一刻乃一陰之生。故以子午分之。而得乎中也。流者往也。注者住也。天干有十經。有十二。甲膽乙肝丙小腸丁心戊胃己脾庚大腸辛肺壬膀胱癸腎。餘兩經三焦包絡也。三焦乃陽氣之父。包絡乃陰血之母。此二經雖寄于壬癸。亦分派于十干。每經之中。有并榮俞經合。以配金水木火土。是故陰井木而陽井金。陰榮火而陽榮水。陰俞土而陽俞木。陰經金而陽經火。陰合水而陽合土。經中有返本還元者。乃

十二經出入之門也。陽經有原，遇俞穴并過之。陰經無原，以俞穴即代之。是以甲出丘墟，乙太冲之例。又按千金云：六陰經亦有原穴。乙中都，丁通里，己公孫，辛列缺，癸水泉，包絡內關是也。故陽日氣先行而血後隨也，陰日血先行而氣後隨也。得時為之開，失時為之闔。陽干注腑，甲丙戊庚壬而重見者，氣納于三焦，陰干注臟，乙丁己辛癸而重見者，血納包絡。如甲日甲戌時以開膽井，至戊寅時正當胃俞，而又并過膽原，重見甲申時，氣納三焦，榮穴屬水，甲屬木，是以水生木，謂甲合還元化本。又如乙日乙酉時以開肝井，至己丑時當脾之俞，并過肝原，重見乙未時，血納

包絡榮火屬火。乙屬木。是以木生火也。餘倣此。俱以子午相生。陰陽相濟也。陽日無陰時。陰日無陽時。故甲與巳合。乙與庚合。丙與辛合。丁與壬合。戊與癸合也。何謂甲與巳合。曰中央戊巳屬土。畏東方甲乙之木所剋。戊乃陽為兄。巳屬陰為妹。戊兄遂將巳妹嫁與木家。與甲為妻。庶得陰陽和合。而不相傷。所以甲與巳合。餘皆然。子午之法。盡于此矣。

流注開闔

醫學入門

人每日一身週流六十六穴。每時週流五穴。除六原穴。乃

相生相合者為開。則刺之。相對者為闔。則不刺。○陽生陰

死。陰生陽死。如甲木死于午。生于亥。乙木死于亥。生于午。

丙火生于寅。死于酉。丁火生于酉。死于寅。戊土生于寅。死

于酉。己土生于酉。死于寅。庚金生于巳。死于子。辛金生于

子。死于巳。壬水生于申。死于卯。癸水生于卯。死于申。凡值

主我我生及相合者。乃氣血生旺之時。以可辨虛實刺之。

如我我剋。及闔閉時。穴氣血正直。裝絕。非氣行未至。則氣

已過。誤刺。妄引邪氣。壞亂真氣。實實虛虛。其害非小。

流注時日

陽日陽時陽穴陰日陰時陰穴陽以陰為闔陰以陽為闔
闔者閉也閉則以本時天干與某穴相合者針之。

陽日遇陰時陰日遇陽時則前穴已閉取其合穴針之。
合者甲與己合化土乙與庚合化金丙與辛合化水丁
與壬合化木戊與癸合化火五門十變此之謂也。

其所以然者陽日注腑則氣先至而後血行陰日注臟則
血先至而氣後行順陰陽者所以順氣血也。

陽日六腑值日者引氣陰日六臟值日者引血。

或曰陽日陽時已過陰日陰時已過遇有急疾柰何曰夫

妻子母互用。必適其病為貴耳。

妻閉則針其夫。夫閉則針其妻。子閉針其母。母閉針其子。必穴與病相宜，乃可針也。

噫。用穴則先主而後客。用時則先主而從賓。

假如甲日。膽經為主。他穴為客。針必先主後客。其甲戌等時。主穴不開。則針客穴。

按日起時。循經尋穴。時上有穴。穴上有時。分明實落。不必數上衍數。此所以寧守子午。而舍爾靈龜也。

靈龜八法。專為奇經八穴。而設其圖具。後但子午法。其理易明。其穴亦肘膝內穴。豈能逃子午之流注哉。

臟腑并榮俞經合主治

聚英

假令得弦脉病人善潔

膽為清淨之府以耳

面青善怒此膽病也若

心下滿當刺黥陰

并身熱

面刺俠谿

榮體重節痛刺臨

泣俞喘嗽寒熱刺陽輔

經逆氣而泄

刺陽陵泉

合又總

刺丘墟原

假令得弦脉病人淋洩便難

難者筋

四肢滿閉臍左有動氣

此肝病也若心下滿刺大谿

并身熱刺行間

榮體重節

痛刺太冲俞喘嗽寒熱刺中封

經逆氣而泄

刺曲泉合

假令得浮洪脉病人面赤口乾喜笑此小腸病也若心下

滿刺少澤

并身熱刺前谷

榮體重節痛刺後谿

俞喘嗽

寒熱刺陽谷。經逆氣而泄。刺小海。合又總刺腕骨。原

假令得浮洪脉。病人煩心。心痛。掌中熱。而宛臍上。有動氣。

此心病也。若心下滿。刺少冲。并身熱。刺少府。榮體重節

痛。刺神門。俞喘嗽寒熱。刺靈道。經逆氣而泄。刺少海。合

假令得浮緩脉。病人面黃。善噫。善思。善味。此胃病也。若心

下滿。刺厲兌。并身熱。刺內庭。榮體重節痛。刺陷谷。俞喘

嗽寒熱。刺解谿。經逆氣而泄。刺三里。合又總刺冲陽。原

假令得浮緩脉。病人腹脹滿。食不消。體重節痛。怠惰嗜卧。

四肢不收。當臍有動氣。按之半若痛。此脾病也。若心下

滿刺隱白。并身熱。刺大都。榮體重節痛。刺太白。俞喘嗽

寒熱刺商丘經逆氣而泄刺陰陵泉合

假令得浮脉病人面白善寒悲愁不樂欲哭此大腸病也

若心下滿刺商陽并身熱刺二間兼體重節痛刺三間

俞喘嗽寒熱刺陽谿經逆氣而泄刺曲池合又總刺合

谷原

假令得浮脉病人喘嗽洒淅寒熱臍右有動氣按之牢痛

此肺病也若心下滿刺少商并身熱刺魚際兼體重節

痛刺太淵俞喘嗽寒熱刺經渠經逆氣而泄刺尺澤谷

假令得沉遲脉病人面黑善恐欠此膀胱病也若心下滿

刺至陰并身熱刺通谷兼體重節痛刺束骨俞喘嗽寒

熱刺崑崙_經逆氣而泄刺委中_合又總刺京骨_原

假令得沉遲脉病人逆氣小腹急痛泄如下重足脛寒而逆臍下有動氣按之牢若痛此腎病也若心下滿刺湧泉_井身熱刺然谷_榮脛重即痛刺太谿_俞喘嗽寒熱刺復溜_經逆氣而泄刺陰谷_合

總論

紀氏曰井之所治不以五臟六腑皆主心下滿榮之所治不以五臟六腑皆主身熱俞之所治不以五臟六腑皆主體重節痛經之所治不以五臟六腑皆主喘嗽寒熱合之所治不以五臟六腑皆主逆氣而泄

十二經是動所生病補瀉迎隨。

聚英

內經曰。十二經病盛則瀉之。虛則補之。熱則疾之。寒則留之。不盛不虛以經取之。又曰。迎而奪之。隨而濟之。又曰。虛則補其母。實則瀉其子。難經曰。經脈行血氣通陰陽。以榮於其身者也。其始平旦從中焦注手太陰。肺寅陽明大腸

陽明注足陽明。

胃辰

太陰注手少陰。

脾巳

太陰注手少陰。

心午

太陽小腸未

太陽注足太陽。

膀胱申

少陰注手少陰。

腎酉

少陰注

手厥陰。

包絡戌

少陽注手少陽。

三焦亥

少陽注足少陽。

膽子

厥陰

肝丑

厥陰復注於手太陰。

明日寅時

如環無端轉相灌溉。

又曰。迎隨者。知榮衛流行經脈往來隨其順逆而取之也。

十二經之原歌

甲出丘墟乙太衝丙居腕骨是原中丁出神門原內過戊
胃衝陽氣可通己出太白庚合谷辛原本出太淵同壬歸
京骨陽池穴癸出太谿大陵中。

三焦行于諸陽故置一俞曰原又曰三焦者水谷之道
路原氣之別使也主通行三氣經歷五臟六腑原者三
焦之尊號故所止輒為原也。

按難經云五臟六腑之有病者皆取其原王海藏曰假
令補肝經於本經原穴補一針太衝穴是如瀉肝經于本經
原穴亦瀉一針餘倣此。

十二經病并榮俞經合補虛瀉實。

手太陰肺經。屬辛金。起中府。終少商。多氣少血。寅時注此。

是動病。

邪在氣。氣留而不行。為是動病。肺脹。膨膨而喘咳。缺盆中痛。甚

則交兩手而瞀。是謂臂厥。

所生病。

邪在血。血逆而不滿。為所生病。咳。嗽。上氣。喘。渴。煩心。胸滿。臑臂

內前廉痛。掌中熱。○氣盛有餘。則肩背痛。風

寒。

誅寒字衍。

汗出。中風。小便數而欠。寸口大三倍。

于人迎。○虛則有背痛。寒。少氣。不足以息。溺

色變。卒遺矢。無度。寸口反小于人迎也。

補。虛則用卯時。濟之。太淵。為俞土。土生金。為母。經曰。

虛則補其母。

瀉盛則瀉之

用寅時

迎而奪之

尺澤

為合水。金生水為子。實則

瀉其子。

手陽明大腸經為庚金起。商陽終。迎香氣血俱多。卯時氣

血注此。

是動病

齒痛頰腫是主津。

所生病

目黃口乾。執紉喉痺。肩前臑痛。大指次指不

用。○氣有餘則當脉所過者熱腫。人迎大三

倍于寸口。○虛則寒慄不復。人迎反小于寸

口也。

補用辰時曲池為合土土生金虛則補其母。

瀉用卯時二間為榮水金生水實則瀉其子。

足陽明胃經屬戊土起頭維終厲兌氣血俱多辰時注此是動病

洒洒然振寒善呻數欠顏黑病至惡人與火聞木音則惕然而驚心動欲獨閉戶牖而處甚則欲登高而歌棄衣而走資嚮腹脹是謂

肝厥主血。

所生病

狂瘡溫淫汗出。𩙵衄。口喎。唇裂。喉痺。大腹水腫。膝膕腫痛。循胸乳氣膺。伏兔。胛外廉。足跗上皆痛。中指不用。○氣盛則身已前皆熱。其

有餘于胃。則消谷善飢。溺色黃。人迎大三倍于寸口。○氣不足。則身已前皆寒慄。胃中寒。則脹滿。人迎反小於寸口也。

補用巳時解谿。為經火。火生土。虛則補其母。

瀉用辰時厲兌。為井金。土生金。實則瀉其子。

足太陰脾經屬巳土。起隱白。終大包。多氣少血。巳時注此。

是動病。舌本強。食則嘔。胃脘痛。腹脹善噫。得後出與

氣則快然如衰。身軀皆重。是主痺。

所生病。舌本痛。體不能動搖。食不下。煩心。心下急痛。

寒瘧。溇瘕泄水。身黃疸不能臥。強立。股膝內

腫厥足大指不用。○盛者寸口大三倍于人迎。○虛者寸口小三倍于人迎也。

補用午時 大都 為榮火。火生土。虛則補其母。

瀉用巳時 商丘 為經金。土生金。實則瀉其子。

手少陰心經屬丁火。起極泉。終少冲。多氣少血。午時注此。是動病。咽乾心痛。渴而欲飲。是為臂厥。主心。

所生病 目黃脇痛。臑臂內後廉痛。厥掌中熱。○盛者寸口大再倍于人迎。○虛者寸口反小於人

迎也。

補用未時 少冲 為井木。木生火。虛則補其母。

瀉 用午時 神門 為俞土 火生土 實則瀉其子。

手太陽小腸經屬丙火起少澤終聽宮多血少氣未時注

此。

是動病 嗌痛頰腫不可回顧有似拔膈似折是主液

所生病 耳聾自黃頰腫頸頰有膈肘臂外後廉痛○

盛者人迎大再倍于寸口○虛者人迎反小

于寸口也。

補 用申時 後谿 為俞木 木生火 虛則補其母。

瀉 用未時 小海 為合土 火生土 實則瀉其子。

足太陽膀胱經屬壬水起睛明終至陰多血少氣申時注

此。

是動病

頭痛似脫。項似拔。

脊痛。腰似折。髀不可以曲。

膈如結。膈似裂。脊

為難。是主筋。

所生病

痔瘡。狂癩。頭顛顛。

目黃。淚出。眇。項背腰尻

膈膈。脚背痛。小指

不用。盛者。人迎大再倍。

于氣口。○虛者。人

迎反。小。于氣口也。

補

用酉時

至陰

為井

金。金生水。虛則補其母。

瀉

用申時

束骨

為俞

木。水生木。實則瀉其子。

足少陰腎經屬癸水。起湧泉。終

命府。多氣少血。酉時注此。

是動病

飢不欲食。面黑如

炭色。欬唾則有血。鳴鳴而

喘坐而欲起目眩眩然如無所見心懸如飢
伏氣不足則善恐心惕然如人將捕之是謂
骨厥是主腎。

所生病

口熱舌乾咽腫上氣逆乾及痛煩心心痛黃
疸腸澼脊股內後廉痛痿厥嗜卧足下熱而
痛○盛者寸口大丹倍于人迎○虛者寸口
反小于人迎也。

補

用戌時

復溜

為經

金生水

虛則補其母

瀉

用酉時

湧泉

為井

木生水

實則瀉其子

手厥陰心包絡經

配腎

屬相

火

起天池

終中冲

多血少

氣戌時注此。

是動病

手心熱肘臂痛腋下腫甚則胸脇支滿心

中澹澹或大動面赤目黃善笑不休是主心

包絡。

所生病

煩心心痛掌中熱○盛者寸口大三倍于人

迎○虛者寸口反小於人迎也。

補

用亥時

中冲

為井木水生火虛則補其母。

瀉

用戌時

大陵

為俞土火生土實則瀉其子。

手少陽二焦經

配心包絡。

屬相起關冲終耳門多氣少

血亥時注此。

是動病

耳聾。渾渾焯焯。咽。喉痺。是主氣。

所生病

汗出。目銳眦痛。頰痛。耳後肩臑肘臂外皆痛。

小指次指不用。○臥者。人迎大一倍于寸口。

○虛者。人迎反小。寸口也。

補

用于時。中渚。為命。木生火。虛則補其母。

瀉

用交時。天井。為合。火生土。實則瀉其子。

足少陽膽經屬甲木。起童子膠。終穀陰。多氣少血。子時注

此。

是動病

口苦。善太息。心脇痛。不能轉側。甚則面微有

塵。體無膏澤。是外。又熱。是為陽厥。是主骨。

所生病

頭角頷痛。目銳眦痛。缺盆中腫痛。腋下腫。馬

刀挾。癢汗出。振寒。癰。胸中脇肋。臂膝外。至脛。

絕。骨外。踝前。及諸節皆痛。小指次指不用。○

盛者。人迎大三倍于寸口。○虛者。人迎反小

于寸口也。

補

用丑時

俠谿。為榮水。水生木。虛則補其母。

丘墟。為原。皆取之。

瀉

用子時

陽輔

為經火。木生火。實則瀉其子。

足厥陰肝經屬乙木。起大敦。終期門。多血少氣。丑時注此。

是動病

腰痛不可俛仰。丈夫癩疝。婦人小腹腫甚。則

咽乾面塵脫色是主肝。

所生病

胸滿嘔逆洞泄狐疝遺溺瘡閉。盛者寸口

脈大一倍于人迎。虛者寸口脈反小于人

迎也。

補用寅時

曲泉

為合水。水生木。虛則補其母。

瀉

用丑時

行間

為榮火。木生火。實則瀉其子。

十二經氣血多少歌。

多氣多血經須記。大腸手經足經胃。少血多氣有六經。三焦膽腎心脾肺。多血少氣心包絡膀胱小腸肝所異。

十二經治症主客原絡圖。

楊氏。

太陰多氣而少血。心胃氣脹。掌中熱。喘咳。缺盆痛。莫禁。咽
 腫。喉乾。身汗。越肩。內前廉。兩乳疼。痰結。膈中氣如缺。所生
 病者。何穴求。太淵。偏歷。與君說。

肺之
 主
 大腸
 客

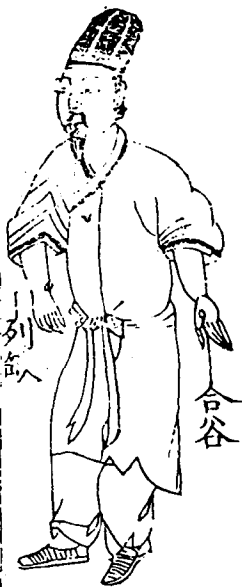


可刺手太陰肺經原
 復刺手陽明大腸絡

原者太淵穴。肺脈所過。為原。掌後內
 側。橫文。頭動。脈獨。應。寸口是。
 絡者偏歷穴。去腕三寸。別走太陰。

陽明大腸俠鼻孔。面痛齒疼。頰腫。生疾。目黃。口亦乾。鼻
流清涕。及血湧。喉痺。肩前痛。莫當。大指次指為一統。合谷
列缺取為奇。二穴針之。居病總。

大腸主肺之客



可刺手陽明大腸原

原者合谷穴。大腸脈所過為原。岐骨

復刺手太陰肺經絡

絡者列缺穴。去腕側上寸半。交叉益

脾經為病古本強嘔吐胃翻疼腹臑陰氣上衝噫難康體
重脾推心事憂。瘡生振慄熱體癰。結疸黃手執杖股膝
內腫。厥而疼。太白豐隆取為尚。

脾主胃客



可刺足太陰脾經原。原者太白穴。脾脈所過為原。足太陰
內踝前核骨下陷中。
復刺足陽明胃經絡。絡者豐隆穴。去踝八寸。別走太陰。

胃主脾客

腹填心悶意悽愴惡人惡火惡燈光耳聞響動心中惕
身軀喎瘡又傷葉衣驟步身中熱痰多足痛與瘡瘍氣壅
曾腿效難止衝陽公孫一刺康



可刺足陽明胃經原

原者衝趾
五十骨明

動脈

胃脈所過為原足附上

復刺足太陰脾經絡

絡者公孫
內踝前

走陽明

太指本節後一寸

少陰心痛并乾噤渴欲飲今為臂厥。主病目黃口亦乾。脇臂疼兮掌發熱。若人欲治勿差求。專在醫人心審察。驚悸嘔血及怔忡。神門支正何堪缺。

真心
主
小腸
客



可刺手少陰心經原
復刺手太陽小腸絡

原者神門穴。心脉所過為源。手少陰經
銳骨端陷中。

絡者支正穴。腕上五寸。別走少陰。

小腸之病豈為良頰腫肩疼兩臂旁項頸強疼難轉側噎
領腫痛甚非常肩似拔兮膈似折生病耳聾及目黃臈肘
臂外後廉痛腕骨通里取為詳。

小腸
主真心
客



可刺手太陽小腸原

原者腕骨穴。小腸脈所過為原。手外側腕前起骨下陷中。

復刺手少陰心經絡

絡者通里穴。去腕一寸。別走太陽。

臉黑嗜臥不欲糧。胃不明兮發熱狂。腰痛足疼步難履。若
人捕獲難躲藏。心膽戰兢氣不足。更兼留結與身黃。若欲
除之無更法。太谿飛揚取最良。

腎之
主
膀胱
客



可刺足少陰腎經原
復刺足太陽膀胱絡

原者太谿穴。腎脉所過為原。內踝下
後跟骨上。動脉陷中。屈五指乃得穴。
絡者飛揚穴。外踝上七寸。別走少陰。

膀胱頸病目中疼項腰足腿痛難行痢瘡狂顛心膽熱背
弓反手額肩痿鼻衄目黃筋骨縮脫肛痔漏腹心膨若要
除之無別法京骨大鍾任顯能。

膀胱
主
腎之
客



可刺足太陽膀胱原

原者京骨穴。膀胱脉所過為原。足小指太骨下。赤白肉際陷中。

絡者太鍾穴。當踝後繞跟。別走太陽

三焦為病身中壅。喉痺咽乾目腫紅。耳後肘疼并出汗。脊間心後痛相從。肩背風生連臍肘。大便堅閉及遺癢。前病治之何穴愈。陽池內關法理同。

三焦

主

包絡

客



可刺手少陽三焦經原

原者陽池穴三焦脉所過為原手

復刺手厥陰心包經絡

表腕上橫斷處陷中
走火陽
去掌二寸兩筋間別

包絡為病手攣急臂不能伸痛如屈胃膈滿腋腫平心中淡淡面色赤目黃善笑不肯休心煩心痛掌熱極良醫達士細推詳大陵外關病消釋。

包絡
主
三焦
客



可刺手厥陰心包經原
復刺手少陽三焦經絡

原者大陵穴。包絡脉所過為原。掌後橫紋中。絡者外關穴。去腕二寸。別走厥陰。

氣少血多肝之經丈夫泄散苦睡痿婦人腹膨小腹腫甚
 則益乾四肢墜所生病者胃滿腹中泄瀉痛無停癢閉
 遺弱疝瘕痛太光二穴即安寧

肝主膽客



可刺足厥陰肝經原原者太衝穴肝脈所過為原足大指節後二寸動脈陷處
 復刺足少陽膽經絡絡者光明穴去外踝三寸別走厥陰

膽經之穴。八何病主。曾脇肋疼。足不舉。面體不澤。頭目疼。缺
 盆。肢腫。疔如雨。頸項癭。痛堅似鐵。瘡生寒熱。連骨髓。已上
 病症。欲取之。須向丘墟。最難溝取。

膽主肝客



可刺足少陽膽經原。原者丘墟穴。膽脈所過。馬原。是外踝
 復刺足少陰肝經絡。絡者蠡溝穴。去內踝五寸。別走少陽。

靈龜取法飛騰針圖。

徐氏

九宮圖

戴九履一左三右七。二四為肩。八六為足。五木居申。寄於坤局。

八法歌

坎一聯中脉。照海坤二五。

震三屬外關。巽四臨泣數。

乾六是公孫。兌七後谿府。

艮八繫內關。離九列缺主。

按靈龜飛騰圖有二。

人莫適從。今取其効驗者錄之耳。



八法交會八脉。

公孫二穴。父通衝脉。

合於心。胃。胃。

內關二穴。母通陰維脉。

後谿二穴。夫通督脉。

合於目內眥。頸項。身。肩膊。小腸。膀胱。

申脉二穴。妻通陽蹻脉。

臨泣二穴。男通帶脉。

合於目銳眥。耳後。頰。頸。肩。

外關二穴。女通陽維脉。

列缺二穴。主通任脉。

合於肺系。咽喉。膈。

照海二穴。客通陰蹻脉。

八法交會歌。

內關相應是公孫。外關臨泣總相同。列缺交經通照海。後谿申脉亦相從。

八脉交會八穴歌。

公孫衝脉胃心胸。內關陰維下總同。臨泣膽經連帶脉。陽維日銳外關逆。後谿督脉內督頸。申脉陽蹻絡亦通。列缺任脉行肺系。陰蹻照海膈喉龍。

八脉配八卦歌。

乾屬公孫艮心關。巽臨震位外關還。離居列缺坤照海。後谿兌坎申脉。孤補瀉浮沉分逆順。隨時呼吸不為難。仙傳秘訣神針法。兩病如枯立便安。

八穴配人歌。

公孫偏與內關合。列缺能消照海痾。臨泣外關分至客。後
谿申脉正相和。左針右病知高下。以意通經廣按摩。補瀉
迎隨分逆順。五門八法是真科。

刺法啓方歌。

五言

八法神針妙。飛騰法最奇。砭針行內外。水火就中推。上下
交經走病如。如心手脈往來依。進退補瀉逐迎隨。用似船推
舵。應如鸞舞。氣聚時聞散。身疲拈下移。這般玄妙訣。料
得少人知。

八法五步建元日時歌。

甲巳之辰。地丙寅。乙庚之日。戊寅行。丙辛便起。庚寅始。丁壬壬寅亦順。尋戊癸甲寅定時候。五門得合是元因。

八法逐日干支歌。

甲巳辰戌。丑未十。乙庚申酉。九為期。丁壬寅卯。八成數。戊癸巳午。七相宜。丙辛亥子。亦七數。逐日支干即得知。

八法臨時干支歌。

甲巳子午。九宜用。乙庚丑未。八無疑。丙辛寅申。七作數。丁壬卯酉。六順知。戊癸辰戌。各有五。巳亥單加四。共齊。陽日除九陰除六。不及零餘穴下推。

其法如甲丙戊庚壬為陽日。乙丁巳辛癸為陰日。以日

時干支筭計何數。陽日除九數。陰日除六數。陽日多。或一九二九三九四九。陰日多。或二六三六四六五六。剩下若干。同配卦數。日時得何卦。即知何穴開矣。

假如甲子日戌辰時。以日上甲得十數。子得七數。以時上戌得五數。辰得五數。共成二十七數。此是陽日。以九除去。二九一十八。餘有九數。合離卦。即列缺穴開也。

假如乙丑日壬午時。以日上乙為九。丑為十。以時上壬為六。午為九。共成三十四數。此是陰日。以六除去。五六三十數。零下四數。合巽四。即臨泣穴開也。餘倣此。

推定六十甲子日時穴開圖例。

甲 丙寅臨卯照

戊辰列巳外

子

庚午後未照

日 壬申外酉申

乙 戊寅申卯臨

庚辰照巳公

丑

壬午臨未照

日 甲申照酉外

丙 庚寅外卯申

壬辰內巳公

寅

甲午公未臨

日 丙申照酉列

丁 壬寅照卯外

甲辰公巳臨

卯

丙午照未公

日 戊申臨酉申

戊 甲寅公卯臨

丙辰照巳列

辰

戊午臨未後

日 庚申照酉外

巳

丙寅申卯照

戊辰外巳公

巳

庚午臨未照

日 壬申公酉臨

庚

戊寅申卯臨

庚辰照巳列

午

壬午臨未照

日 甲申照酉外

辛

庚寅照卯公

壬辰臨巳照

未

甲午照未外

日 丙申申酉照

壬

壬寅外卯申

癸

甲寅照卯公

甲

丙寅後卯照

乙

戊寅臨卯申

申

甲辰臨巳照

酉

丙辰臨巳照

戌

戊辰外巳公

亥

庚辰照巳外

日

丙午公未臨

日

戊午公未外

日

庚午申未內

日

壬申申未照

丙

庚寅照卯列

丁

壬寅申卯照

戊

甲寅臨卯照

己

丙寅照卯公

子

壬辰後巳照

丑

甲辰照巳公

寅

丙辰列巳後

卯

戊辰臨巳申

日

甲午照未外

日

丙午臨未照

日

戊午照未照

日

庚午照未外

丙申西內

戊申公酉外

庚申外酉申

壬申申酉照

庚 戊寅臨卯後
辛 庚寅照卯外
壬 壬寅申卯內
癸 甲寅外卯申

庚辰照巳外
壬辰申巳照
甲辰照巳列
丙辰照巳外

辰 壬午後未照
巳 甲午照未公
午 丙午臨未照
未 戊午申未臨

壬午後未照
甲午照未公
丙午臨未照
戊午申未臨

日 甲申內酉公
日 丙申照酉照
日 戊申列酉外
日 庚申照酉公

甲申內酉公
丙申照酉照
戊申列酉外
庚申照酉公

甲 丙寅公卯臨
乙 戊寅公卯外
丙 庚寅照卯外
丁 壬寅臨卯照

丙寅公卯臨
戊寅公卯外
庚寅照卯外
壬寅臨卯照

申 戊辰照巳照
酉 庚辰申巳照
戌 壬辰申巳後
亥 甲辰照巳外

戊辰照巳照
庚辰申巳照
壬辰申巳後
甲辰照巳外

日 庚午列未後
日 壬午外未申
日 甲午內未公
日 丙午申未照

庚午列未後
壬午外未申
甲午內未公
丙午申未照

日 壬申照酉外
日 甲申臨酉照
日 丙申臨酉照
日 戊申外酉公

壬申照酉外
甲申臨酉照
丙申臨酉照
戊申外酉公

戊

甲寅外卯申

巳

丙寅臨卯照

庚

戊寅照卯照

辛

庚寅公卯臨

子

丙辰內巳公

丑

戊辰公巳外

寅

庚辰外巳申

卯

壬辰照三公

日

庚甲照酉列

日

壬申外酉申

日

甲申公酉臨

日

丙申照酉外

壬

壬寅臨卯照

癸

甲寅公卯臨

甲

丙寅臨卯照

乙

戊寅申卯臨

辰

甲辰照巳外

巳

丙辰照巳公

午

戊辰列巳外

未

庚辰照巳公

丙午後未照

戊午臨未申

庚午照未臨

壬午臨未照

日

戊申甲酉公

日

庚申照酉外

日

壬申外酉申

日

甲申照酉外

丙

庚寅臨卯照

丁

壬寅公卯臨

戊

甲寅公卯臨

巳

丙寅申卯照

申

壬辰列巳後

酉

甲辰中巳照

戌

丙辰照巳列

亥

戊辰外巳公

日

丙申外酉申

日

戊申照酉照

日

庚申照酉外

日

壬申公酉臨

庚

戊寅申卯臨

辛

庚寅照卯公

壬

壬寅照卯列

癸

甲寅申卯照

子

庚辰照巳列

丑

壬辰臨巳照

寅

甲辰外巳申

卯

丙辰外巳申

日

甲申照酉外

日

丙申申酉照

日

戊申申酉臨

日

庚申公酉臨

壬午臨未照

甲午照未外

丙午照未外

戊午照未照

甲 丙寅後卯照

乙 戊寅臨卯申

丙 庚寅照卯列

丁 壬寅申卯照

辰 戊辰外巳公

巳 庚辰照巳外

午 壬辰後巳照

未 甲辰照巳公

日 壬申公丙臨

日 甲申照酉公

日 丙申申丙內

日 戊申公酉外

戊 甲寅照卯外

巳 丙寅外卯申

庚 戊寅臨卯後

辛 庚寅照卯外

申 丙辰申巳內

酉 戊辰照巳照

戌 庚辰照巳外

亥 壬辰申巳照

日 庚申臨酉照

日 壬申照酉公

日 甲申內酉公

日 丙申臨酉照

戊午外未公

庚午公未臨

壬午後未照

甲午照未公

壬

壬寅申卯內

癸

甲寅外卯申

甲

丙寅照卯外

乙

戊寅照卯照

子

甲辰照巳外

丑

丙辰照巳外

寅

戊辰申巳臨

卯

庚辰公巳臨

丙午臨未照

戊午申未臨

庚午內未公

壬午照未公

日戊申列酉外

日

庚申照酉公

日

壬申臨酉照

日

甲申外酉申

丙

庚寅照卯外

丁

壬寅臨卯照

戊

甲寅外公卯申

巳

丙寅臨卯照

壬

壬辰申巳內

巳

甲辰照巳外

午

丙辰內巳公

未

戊辰公巳外

辰

甲午內未公

巳

丙午申未照

午

戊午申未臨

未

庚午後未照

日

丙申臨酉照

日

戊申外酉公

日

庚申照酉列

日

壬申外酉申

庚

戊寅外卯公

辛

庚寅申卯照

壬

壬寅臨卯照

癸

申寅公卯臨

申

庚辰臨巳照

酉

壬辰外巳申

戌

甲辰照巳外

亥

丙辰照巳公

日

壬午公未臨

日

甲午臨未照

日

丙午後未照

日

戊午臨未申

甲申後酉照

丙申公酉臨

戊申外酉公

庚申照酉外

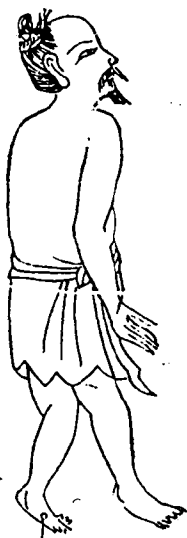
右圖乃預先推定六十甲子逐日
使用針庶臨時倉卒之際不致有

穴所開以
人失也

考穴

公孫二穴。脾經。足大指內側本節後一寸陷中。舉足。兩足掌相對取之。針一寸。主心腹五臟病。與內關主客相應

衝脉



公孫

治病

西江月 九種心疼延悶。結胃番胃難停。酒食積聚胃腸鳴。水食氣疾膈病。臍痛腹疼脇脹。腸風瘡疾心疼。胎衣不下血迷心。泄瀉公孫立應。

凡治後症。必先取公孫為主。次取各穴應之。

徐氏

九種心疼。一切冷氣。大陵 中腕 隱白

痰膈涎悶。胃中隱痛。勞宮 臑中 間使

氣膈五噎。飲食不下。臑中 三里 太白

臍腹脹滿。食不消化。天樞 水分 內庭

脇肋下痛。起止艱難。支溝 章門 陽陵泉

泄瀉不止。裏急後重。下腕 天樞 照海

胃中刺痛。隱隱不樂。內關 大陵 或中

兩脇脹滿。氣攻疼痛。絕骨 章門 陽陵泉

中滿不快。翻胃吐食。中腕 太白 中魁

胃脘停痰。吐清水。巨關。中脘。厲兌。

胃脘停食。痰刺不已。中脘。三里。解谿。

嘔吐痰涎。眩暈不已。膻中。中魁。豐隆。

心瘧。令人心內怔忡。神門。心俞。百勞。

脾瘧。令人怕寒。腹痛。商丘。脾俞。三聖。

肝瘧。令人氣色蒼。惡寒發熱。中封。肝俞。絕骨。

肺瘧。令人心寒怕驚。列缺。肺俞。合谷。

腎瘧。令人洒熱。腰脊強痛。大鍾。腎俞。申脉。

瘧疾大熱不退。間使。百勞。絕骨。

瘧疾先寒後熱。後谿。曲池。勞宮。

瘡疾先熱後寒。曲池 百勞 絕骨

瘡疾心胸疼痛。內關 上腕 大陵

瘡疾頭痛眩暈吐痰不已。合谷 中腕 列缺

瘡疾骨節痠痛。魄戶 百勞 然谷

瘡疾口渴不已。關冲 人中 間使

胃瘡令人善饑不能食。厲兌 胃俞 大都

膽瘡令人惡寒怕驚。睡卧不安。臨泣 膽俞 期門

黃疸四肢俱腫汗出染衣。至陽 百勞 腕骨

中腕 三里

黃疸遍身皮膚黃。面目小便俱黃。脾俞 隱白 百勞

至陽 三里 腕骨

殺疽。食畢則心眩。心中拂鬱。遍體發黃。胃俞 內庭
至陽 二里 腕骨 陰谷

酒疸。身目俱黃。心中痛。面發赤斑。小便赤黃。 膽俞
至陽 委中 腕骨

女癆。瘧。身自俱黃。發熱。寒。小便不利。 關元 腎俞

至陽 然谷

楊氏治症。

月事不調。 關元 氣海 天樞 三陰交

胸中滿痛。 勞宮 通里 大陵 膻中

痰熱結胸。

列缺

大陵

湧泉

四肢風痛。

曲池

風市

外關

陽陵泉

三陰交

手三里

咽喉閉塞。

少商

風池

照海

頰車

考穴

陰維脈

治病

內關二穴。心包經。去掌二寸兩筋間。緊握拳取之。針一寸二分。主心膽脾胃之病。與公孫二穴。主客相應。



西江月 中滿心胃痞脹。腸鳴泄瀉。脫肛食難。

下膈酒來傷。積塊堅橫。脇槍。婦女助。疼心痛。結胸裏。急難當。傷寒不解。結胃。膈瘡。疾內關獨當。

凡治後症。必先取內關為主。次取各穴。悉之。

徐氏

中滿不快。胃脘傷寒。

中脘

大陵

三里

膻中

中焦痞滿。兩脇刺痛。

支溝

章門

膻中

脾胃虛冷。嘔吐不已。

內庭

中脘

氣海

公孫

脾胃氣虛。心腹脹滿。

太白

三里

氣海

水分

脇肋下疼。心腕刺痛。

氣海

行間

陽陵泉

痞塊不散。心中悶痛。

大陵

中脘

三陰交

食癥不散。人漸羸瘦。

腕骨

脾俞

公孫

食積血癥。腹中隱痛。

胃俞

行間

氣海

五積氣塊。血積血癖。

膈俞

肝俞

大敦

照海

臟腑虛冷。兩脇痛疼。支溝 通里 章門 陽陵泉

風壅氣滯。心腹刺痛。風門 膻中 勞宮 三里

大腸虛冷。脫肛不收。百會 命門 長強 承山

大便艱難。用力脫肛。照海 百會 支溝

臟毒腫痛。便血不止。承山 肝俞 膈俞 長強

五種痔疾。攻痛不已。合陽 長強 承山

五癩等症。口中吐沫。後谿 神門 心俞 鬼眼

心性呆痴。悲泣不已。通里 後谿 神門 大鍾

心驚發狂。不識親疎。少冲 心俞 中脘 十宣

健忘易失。言語不紀。心俞 通里 少冲

心氣虛損。或歌或笑。

靈道

心俞

通里

心中驚悸。言語錯亂。

少海

少府

心俞

後谿

心中虛揚。神思不安。

乳根

通里

膽俞

心俞

心驚中風。不省人事。

中冲

百會

大敦

心臟諸虛。怔忡驚悸。

陰郄

心俞

通里

心虛膽寒。四體顛掉。

膽俞

通里

臨泣

考穴

後谿二穴。小腸經。小指本節後外側骨縫中。緊握拳。尖上針一寸。主頭面項頸病。與中脉主客相應。

督脉



西江月 手足拘攣戰掉。中風不語癱頭疼。

治病 眼腫淚漣漣。腿膝背腰痛遍。項強傷寒不解。牙齒顛腫喉咽。手麻足麻破傷牽。盜汗後谿先砭。

凡治後症。必先取後谿為主。次取各穴應之。

徐氏

手足攣急。屈伸艱難。三里。曲池。尺澤。合谷。

行間。陽陵泉。

手足俱顛。不能行步。握物。陽谿。曲池。腕骨。

太衝。絕骨。公孫。陽陵泉。

頸項強痛。不能回顧。承漿。風池。風府。

兩頸痛。紅腫。大迎。頰車。合谷。

咽喉閉塞。水粒不下。天突。商陽。照海。十宣。

雙蛾。風喉。閉不通。少商。金津。玉液。十宣。

單蛾。風喉。中腫痛。關衝。天突。合谷。

偏正頭風及兩額角痛。列缺 合谷 太陽紫脉

頭眩泣 絲竹空

兩眉角痛不已。攢竹 陽白 印堂 合谷 頭維

頭目昏沉太陽痛。合谷 太陽紫脉 頭維

頭項拘急引肩背痛。承漿 百會 肩井 中渚

醉頭風嘔吐不止惡聞人言。湧泉 列缺 百勞

合谷

眼赤腫衝風淚下不已。攢竹 合谷 小骨空

臨泣

破傷風因他事搐發。渾身發熱顛強。大敦 合谷

行間 卜宣 太陽紫脉宜錄針出血

楊氏治症。

咳嗽寒痰 列缺 湧泉 申脉 肺俞 天突

絲竹空

頭目眩暈 風池 命門 合谷

頭項強硬 承漿 風府 風池 合谷

牙齒疼痛 列缺 人中 頰車 呂細 太淵

合谷

耳不聞聲 聽會 商陽 少衝 中衝

破傷風症 承漿 合谷 八邪 後谿 外關 四關

考穴

陽 蹻 脉

治病

申脉二穴。膀胱經。足外踝下陷中。赤白肉際。直立取之。針一寸。主四肢風邪。及癰毒病。與後谿主客相應。



申脉

西江月

腰背屈強。腿腫惡風。自汗頭疼。雷頭

赤目痛眉棱。手足麻攣臂冷。吹乳耳聾鼻衄。癩癩肢節煩增。遍身腫滿汗頭淋。甲脉先針有應。

凡治後症。必先取申脉為主。次取各穴應之。

徐氏

腰背強不可俛仰。腰俞 膏肓 委中 刺紫脉出血

肢節煩痛。牽引腰脚疼。肩髃 曲池 崑崙 陽陵

中風不省人事。中衝 百會 大敦 印堂 合谷

中風不語。少商 前頂 人中 膻中 合 啞門

中風半身癱瘓。手三里 腕骨 合谷 絕骨

行間 風市 三陰交

中風偏枯。疼痛無時。絕骨 大淵 曲池 肩髃

三里 崑崙

中風四肢麻痺不仁。肘髻 上廉 魚際 風市

膝關 三陰交

中風手足攣痺不能握物。膈會 腕骨 合谷 行間

風市 陽陵泉

中風口眼喎斜不能進不已。人中 合谷 太淵 十宣

童子髻 頰車此穴刺入一分沿皮向下過地倉穴

中風角弓反張眼目青視。百會 百勞 合谷 曲池

行間 十宣 陽陵泉

中風口禁不開言語蹇澁。地倉宜針 頰車 人中 合谷

腰脊項背疼痛。腎俞 人中 肩井 委中

腰痛起止艱難。然谷 膏肓 委中 腎俞

足背生毒。名曰發背。內庭 俠谿 行間 委中

手背生毒。名曰附心發背。液門 中渚 合谷 外關

手臂背生毒。名曰附骨疽。天府 曲池 委中

楊氏治症。

背胛生癰。委中 俠谿 十宣 曲池 液門內關

遍體疼痛。太淵 三里 曲池

鬚髮發毒。太陽 申脉 太谿 合谷 外關

項腦攻瘡。百勞 合谷 申脉 強間 委中

頭痛難低。申脉 金門 承漿

頸項難轉。後谿 合谷 承漿

考穴

帶脉

治病

臨泣二穴。膽經。足小指次指外側本節中筋骨縫內。去一寸是針五分。放水隨皮過一寸。此穴與外關主客相應。



臨泣

西江月

手足中風不舉。痛麻發熱拘攣。頭風

痛腫項顛連。眼腫赤疼頭旋。齒痛耳聾咽腫。浮風痿癱筋牽。腿疼脇脹。肋肢偏臨。泣針時有驗。

凡治後症。必先取臨泣為主。次取各穴應之。
徐氏

足跗腫痛。又不能消。行間 申脉

手足麻痺。不知痺痛。太衝 曲池 大陵 合谷

三里 中渚

兩足顫掉。不能移步。太衝 崑崙 陽陵泉

兩手顫掉。不能持物。曲澤 腕骨 合谷 中渚

足指拘攣。筋緊不開。此指筋。握拳指尖。小麥炷。灸五

丘墟 公孫 陽陵泉

手指拘攣。伸縮疼痛。此指節。握拳指尖。小麥炷。灸五

尺澤 陽谿 中渚 五虎

足底發熱名曰濕熱。湧泉。京骨。合谷。

足外踝紅腫名曰穿踝風。崑崙。丘墟。照海。

足跗發熱五指節痛。衝陽。俠谿。足十宣。

兩手發熱五指疼痛。陽池。液門。合谷。

兩膝紅腫疼痛名曰鶴膝風。膝關。行間。風市。

陽陵泉

手腕起骨痛名曰遠蹠風。太淵。腕骨。大陵。

腰膝疼痛名曰寒疝。五樞。委中。三陰交。

臂膊痛連肩背。肩井。曲池。中渚。

腿膝疼痛名曰腿叉風。環跳。委中。陽陵泉。

白虎歷節風疼痛。

肩井 二里 曲池 委中

合谷 行間 天應

濕痛虛針 針出血

走注風遊走四肢疼痛。天應 曲池 三里 委中

浮風渾身搔痒。百會 百勞 命門 太陽紫脈

風市 絕骨 水分 氣海 血海 委中 曲池

頭項紅腫強痛。承漿 風池 肩井 風府

腎虛腰痛。與動艱難。腎俞 脊中 委中

閉挫腰痛。起止艱難。脊中 風俞 腎俞 委中

虛損濕滯。腰痛行動無力。脊中 腰俞 腎俞

委中

諸虛百損四肢無力
百勞 心俞 三里 關元

膏肓

脇下肝積氣塊刺痛
畜門 支溝 中腕 大陵

陽陵泉

楊氏治症。

手足拘攣 中渚 尺澤 絕骨 八邪 陽谿

陽陵泉

四肢走注 三里 委中 命門 天應 曲池

外關

膝脛痠痛 行間 絕骨 太衝 膝眼 三里

陽陵泉

腿寒痺痛。

四關

絕骨

風市

環跳

三陰交

臂冷痺痛。

肩井

曲池

外關

三里

百節痠痛。

魂門

絕骨

命門

外關

灸

外關二穴。三焦經。掌背去腕二寸。骨縫兩筋陷中。伏手取之。針一寸二分。主風共經絡皮膚病。與臨泣主客相應。

陽維脈



西江月 肢節腫疼。膝冷。四肢不遂。頭風背膝。

治病

內外骨筋攻。頭項眉睫皆痛。手足熱麻盜汗。破傷。跟腫睛紅。傷寒自汗表烘烘。獨會外關為重。

凡治後症。必先取外關為主。次取各穴應之。徐氏

臂膊紅腫。肢節疼痛。肘髻。肩髃。腕骨。

足內踝紅腫痛。名曰遠踝風。太谿。丘墟。臨泣。

崑崙

手指節痛。不能伸屈。陽谷。五虎。腕骨。合谷。

足指節痛。不能行步。內庭。太衝。崑崙。

五臟結熱。吐血不已。取五臟俞穴。并血會治之。

心俞。肺俞。脾俞。肝俞。腎俞。膈俞。

六腑結熱。血妄行不已。取六腑俞。并血會治之。

膽俞。胃俞。小腸俞。大腸俞。膀胱俞。

三焦俞 膈俞

鼻衄不止名血妄行。少澤 心俞 膈俞 湧泉

吐血昏暈不省人事。肝俞 膈俞 通里 大敦

虛損氣逆吐血不已。膏肓 膈俞 丹田 肝俞

吐血衄血陽乘於陰血熱妄行。中冲 肝俞 膈俞

三里 三陰交

血寒亦吐陰乘於陽名心肺二經嘔血。少商 心俞

神門 肺俞 膈俞 三陰交

舌強難言及生白胎。闕冲 中冲 承漿 聚泉

重舌腫脹熱極難言。十宣 海泉 金津 玉液

口内生瘡名枯曹風。

兌端

支溝

承漿

十宣

舌吐不收名曰陽強。

湧泉

兌端

少冲

神門

舌縮難言名曰陰強。

心俞

膻中

海泉

唇吻裂破血出乾痛。

承漿

少商

關冲

項生瘰癧連頸起核名曰蟠蛇瘰。

天井

風池

肘尖

缺盆

十宣

瘰癧延生胸前連腋下者名曰瓜藤瘰。

肩井

膻中

大陵

支溝

陽陵泉

左耳根腫核者名曰惠袋瘰。

翳風

後谿

肘尖

右耳根腫核者名曰蜂窩瘰。

翳風

頰車

後谿

合谷

耳根紅腫痛。合谷 翳風 頰車

頸項紅腫不消。名曰項疽。風府 肩井 承漿

目生翳膜。隱澁難開。睛明 合谷 肝俞 魚尾

風沿爛眼。迎風冷淚。攢竹 絲竹 二間 小骨空

目風腫痛。努肉攀睛。和髎 睛明 攢竹 肝俞

委中 合谷 肘尖 照海 列缺 十宣

牙齒兩頤腫痛。人中 合谷 呂細

上片牙痛。及牙關不開。太淵 頰車 合谷 呂細

下片牙疼。頰項紅腫痛。陽谿 承漿 頰車 太谿

耳聾氣痞痰痛。聽會 腎俞 三里 翳風

耳內或鳴。或痒或痛。容主人 合谷 聽會

雷頭風暈嘔吐痰涎。百會 中腕 太淵 風門

腎虛頭痛。頭重不舉。腎俞 百會 太谿 列缺

痰厥頭暈頭目昏沉。大敦 肝俞 百會

頭頂痛。名曰正頭風。上星 百會 腦空 湧泉

合谷

目暴赤腫疼痛。橫竹 合谷 迎香

楊氏治症。

中風拘攣。中渚 陽池 曲池 八邪

灸

任脉

治病

列缺二穴。肺經。手腕內側一寸五分。手交叉鹽指盡處骨間是針八分。主心腹脇肋五臟病。與照海主客相應



列缺

西江月

痔瘡便腫泄痢唾紅。弱血咳痰。牙疼

喉腫小便難。心胃腹疼。噎噤。產後發強不語。腰痛血

痰。臍寒。死胎不下。膈中寒。列缺乳癰多散。

五卷

一

五十七

凡治後症。必先取列缺為主。次取各穴應之。

徐氏

鼻流涕臭。名曰鼻淵。曲差 上星 百會 風門

迎香

鼻生瘰肉。閉塞不通。印堂 迎香 上星 風門

傷風面赤。發熱頭痛。通里 曲池 絕骨 合谷

傷風感寒。咳嗽咳滿。膻中 風門 合谷 風府

傷風四肢煩熱。頭痛。經渠 曲池 合谷 委中

腹中腸痛。下利不已。內庭 天樞 三陰交

赤白痢疾。腹中冷痛。水道 氣海 外陵 天樞

三陰交 三里

胸脅兩乳紅腫痛。

少澤

大陵

膻中

乳癰腫痛。小兒吹乳。

中府

膻中

少澤

大敦

腹中寒痛泄瀉不止。

天樞

中腕

關元

三陰交

婦血積痛。敗血不止。

肝俞

腎俞

膈俞

三陰交

咳嗽寒痰胸膈閉痛。

肺俞

膻中

三里

久嗽不愈。咳唾血痰。

風門

太淵

膻中

哮喘氣促。痰氣壅盛。

豐隆

俞府

膻中

三里

吼喘胸膈急痛。

或中

天突

肺俞

三里

吼喘氣滿。肺脹不得卧。

俞府

風門

太淵

中府 三里 膻中

鼻塞不知香臭。迎香。上星。風門。

鼻流清涕。腭理不密。噴嚏不止。神庭。肺俞。太淵。

三壘

婦人血澀。乳汁不通。少澤。大陵。臑中。關衝。

乳頭生瘰。名曰妬乳。乳根。少澤。肩井。臑中。

胸中噎塞痛。大陵。內關。臑中。三里。

五癭等症。

項癭之症有五。一曰石癭。如石之硬。二曰氣癭。如綿之軟。三曰血癭。如赤脈。細絲。四曰筋癭。乃無骨。五曰肉癭。如袋之狀。此乃五癭之形也。

扶突 天突 天窻 缺盆 俞府 膺俞 膺中

合谷 十宣 比血

口内生瘡臭穢不可近。十宣 人中 金津 玉液

承漿 合谷

三焦極熱舌上生瘡。關衝 外關 人中 迎香

金津 玉液 地倉

口氣衝人臭不可近。少衝 通里 人中 十宣

金津 玉液

胃著大熱霍亂吐瀉。委中 百勞 中腕 曲池

十宣 三里 合谷

中暑自熱小便不利。陰谷 百勞 中腕 委中

氣海 陰陵泉

小兒急驚風手足搐搦。印堂 百會 人中 中衝

大敦 太衝 合谷

小兒慢脾風目直視手足搐口吐沫。大敦 脾俞

百會 上星 人中

消渴等症

三消其症不同消脾消中消腎素問云胃府虛食斗不能充饑腎臟渴飲百杯不能止渴及勞勞不稱心意此為三消也乃土燥水涸不能克化故此病。

人中 公孫 脾俞 中腕 關衝 照海 治欬不吐

太谿

治房不

三里

治食不化

黑痰。腹痛頭疼。發熱惡寒。腰背強痛。不得睡卧。

百勞 天府 委中 十宣

白痰。腹痛吐瀉。四肢厥冷。十指甲黑。不得睡卧。

大陵 百勞 大敦 十宣

黑白痰。頭疼發汗。口渴。大腸泄瀉。惡寒。四肢厥冷。不得

睡卧。名曰絞腸痧。或腸鳴腹響。

委中 膻中 百會 丹田 大敦 竅陰 十宣

楊氏治症。

血迷血暈。人中

胸膈痞結。湧泉。少商。臆中。內關。

臍腹疼痛。臆中。大敦。中府。少澤。太淵。

三陰交

心中煩悶。陰陵。內關。

耳內蟬鳴。少衝。聽會。中衝。商陽。

鼻流濁汚。上星。內關。列缺。曲池。合谷。

傷寒發熱。曲差。內關。列缺。經渠。合谷。

考穴

照海二穴。腎經。足內踝下陷中。令人穩坐。兩足底相合。取之針一寸二分。主臟腑病。與列缺主客相應。

陰 蹻 脉



西江月

喉塞小便淋瀝。膀胱氣痛。腸鳴。食黃

酒積。腹臍弁。嘔瀉。胃番便緊。難產。昏迷。積塊。腸風。下血。常頻。膈中快氣。氣核。僂照海有功必定。

治病

凡治後症必先取照海為主。次取各穴應之。

徐氏

小便淋澀不通。陰陵泉 三陰交 關衝 合谷

小腹冷痛。小便頻數。氣海 關元 腎俞 三陰交

膀胱七疝奔豚等症。大敦 蘭門 丹田 三陰交

湧泉 章門 大陵

偏墜水腎腫大如升。大敦 曲泉 然谷 三陰交

歸來 蘭門 膀胱俞 腎俞

橫紋可
灸七壯

乳絃疝氣發時衝心痛。帶脉 湧泉 太谿 大敦

小便淋血不止。陰器痛。陰谷 湧泉 三陰交

遺精白濁。小便頻數。關元 白環俞 太谿 三陰交

夜夢鬼交遺精不禁。中極 膏肓 心俞 然谷

腎俞

婦人難產子拘母心不能下胎衣不去。巨闕 合谷

三陰交 至陰 灸效

女人大便不通。申脉 陰陵泉 三陰交 太谿

婦人產後臍腹痛惡露不已。水分 關元 子宮

三陰交

婦人脾氣血蠱水蠱風蠱石蠱。臍中 水分 治不 關元

氣海 三里 行間 治 公孫 治 內庭 治 支溝 三陰交

女人血分。單腹氣喘。下腕 臍中 氣海 三里

行間

女人血氣勞倦。五心煩熱。肢體皆痛。頭目昏沉。一腎俞

百會 膻中 曲池 合谷 絕骨

老人虛損。手足轉筋。不能舉動。承山 陽陵泉

臨泣 太衝 尺澤 合谷

霍亂吐瀉。手足轉筋。京骨 三里 承山 曲池

腕骨 尺澤 陽陵泉

寒濕脚氣。發熱大痛。太衝 委中 三陰交

腎虛脚氣紅腫。大熱不退。氣衝 太谿 公孫

三陰交 血海 委中

乾脚氣膝頭并內踝及五指疼痛。膝關 崑崙

絕骨 委中 陽陵泉 三陰交

渾身脹滿浮腫生水 氣海 三里 曲池 合谷

內庭 行間 三陰交

單腹蠱脹氣喘不息 膻中 氣海 水分 三里

行間 三陰交

心腹脹大如盆 中腕 膻中 水分 三陰交

四肢面目浮腫大不退 人中 合谷 三里 臨泣

曲池 三陰交

婦人虛損形瘦赤白帶下 百勞 腎俞 關元

三陰交

女人子宮久冷。不受胎孕。中極 三陰交 子宮一
女人經水正行。頭暈。小腹痛。陽交 內庭 合谷
室女月水不調。臍腹疼痛。腎俞 三陰交 關元
婦人產難。不能分娩。合谷 三陰交 獨陰

楊氏治症。

氣血兩虛。行間 關元 水分 公孫 氣海

臨泣

五心煩熱。內關 瀼水 十宣 大陵 合谷

四花

氣攻胸痛。通里 大陵

心內忪忪。心俞 內關 神門

咽喉閉塞。少商 風池 照海

虛陽自脫。心俞 然谷 腎俞 中極 三陰交

右八法先刺主症之穴。隨病左右上下所在。取諸應穴。仍循捫導引。按法祛除。如病未已。必求合穴。須要停針待氣。使上下相接。快然無所苦。而後出針。或用艾灸亦可。在乎臨時機變。不可專拘於針也。

一 八法手訣歌。

聚英

春夏先深而後淺。秋冬先淺而後深。隨處按之。呼吸輕迎。

而吸之尋內關補虛瀉實公孫是列缺次當照海深臨泣
外關和上下後谿申脉用金針先深後淺行陰數前三後
二却是陰先淺後深陽數法前三後三陽數定臨泣公孫
腸中病脊頭腰背申脉攻照海咽喉并小腹內關行處治
心疼後谿前上外有背列缺針時脉氣通急按慢提陰氣
升急提慢按陽氣降取陽取陰皆六數達人刺處有奇功