

重校宋竇太師瘡瘍經驗全書

重校宋竇太師瘡瘍經驗全書附世傳秘方卷之三

宋燕山竇漢

明三衢大酉

炮製法

附子不可輕用

總論病家大畧

醫家切戒

七診

玄門脉訣圖

左手右手圖說

脉息節要

七表八裏

四時手脉

明當歲之病

從肝腎起凡五類

五歲相入

腑臟正面圖說

腑臟背面圖

肺已下左側說

肺已下右側說 圖二

五藏系與心相連圖說 氣海膈膜圖說

脾胃胞系圖說 闌門水穀圖說 右腎命門圖說

經旨問答五節 逐日人神不宜針灸 凡十五款

五行相生相剋 五善 七惡 相死生 訣病生死

寒熱內外 恠脉 五臟死 五體敗 五證死

五色死 五聲死 五體死 五竭 五傷死

五不稱脉 五視死 色聲心序 急治餘症法

坐臥宴息法 安慰去後法 煎藥法 服藥治法

服藥有法 藏指膿水紙法 自保護法 用藥加減法

割取腐肉法 密導法 禁忌食物

第十卷目錄 畢

第十卷附世傳秘方 炮製法

人參 去蘆飲上蒸

陳皮 去白即橘紅

半夏 淡湯洗去皮并用生薑汁浸或米泔洗去能除燥

黃芪 去根整盪水烘或蜜炙

白朮 米泔浸炒瀉用陳壁土炒

茯苓 去粗皮赤白二種隨症用

甘草 或炙或炒者能治小腹痛

當歸 酒洗

川芎 大有批等小者又有種西芎傷藥利可用余不可用

白芍藥 或生用或白炒或酒炒

赤芍藥

白朮 去根微炒

淮生地 酒洗不犯熱器

淮熟地 酒洗同上

升麻 去須

乾葛 剉片取末白者佳

藿香

水洗去泥土味香者真

白山藥

微炒

防風

去蘆

荊芥

去梗取穗

羌活

去泥土并蘆

獨活

去蘆

薄荷

去梗

黃芩

去蘆水煮滿上却用酒拌炒

条芩

水煮堅實者是胎前用

桔梗

去蘆雨炒

天花粉 白色者佳去油色

玄參

去老根

白芷

水洗不宜見火

蒼朮

米泔浸後用鹽拌炒

厚朴

紫實者佳姜汁炒

紫蘇

葉梗紅色者佳

前胡

去蘆

硬柴胡

去蘆

軟柴葫 去蘆水 wash

麥門冬 水洗去心

天門冬 水洗去心

杏仁 湯泡去皮尖其仁不用

桃仁 去皮尖并双仁

黃連 去苗或單酒或川芎并拌炒

黃栢 去粗皮並酒拌炒褐色

知母 去毛並酒拌炒

山梔 去殼真淨炒者名伏不用

猪苓 去沙石醋拌炒

澤瀉 炒

五味子 去梗槌碎

吳茱萸 葉煮三滾取出曬乾再炒去核

山茱萸 去核

枳實 同麸皮炒

枳殼 去穰同麸皮炒

烏藥 不見火

青皮 同麸皮炒

官桂

味濃而厚者名肉桂形薄味淡者名桂枝能行經絡

秦花

洗去泥土酒拌晒

續斷

去虛

桑寄生忌火

鼠粘子即半麥子炒研用

龍膽草酒拌炒須洗去泥土

紫蘇子去泥土微炒研末

蔓荊子炒

麻黃滾湯內去沫

南星白礬皂莢同煮

貝母去心

連翹去梗碾

金銀花

瞿麥

白茯苓去刺炒

紅花

牡丹皮水洗去梗骨

地骨皮去梗水洗

阿膠

蛤粉炒或生用

百合

水洗

茵陳

去蘆不宜灸

紫菀

去根

牛膝

去老梗酒洗

杜仲

去粗皮鹽酒拌炒斷絲

檳榔

微炒

大腹皮

黑豆汁煮晒乾再炒

玄胡索

微炒

香附

炒黃或用童便醋鹽水浸

辛夷

去蒂

蒲黃

炒或生用

荀子

炒碾碎

塊鈴

去筋膜

江子

去殼去油即巴豆

乾薑

或煨或煨灰用

木鱉魚子

去殼

皂角刺

酒拌炒



皂莢

去絲筋

猪牙皂角炙

砂仁

微炒研末

肉果

糯米粉糊糊包火煨熟  
亦可剖斤帛打去油用

木香

不忌火

天麻子去壳

苦參

酒拌炒

冷飯糰

米泔洗木槌碎之忌鉄白者  
生江色者無殺人

萆薢

山查

研碎炒磨末去子

神麩

炒黃色

麥芽

炒

白蘆豆

炒

香薷

滑石

碾末水飛

大黃

或生或酒煨或蜜水浸煎

寒水石或生用或煨

車前子炒

遠志

其草木深去骨

細辛

不見火

苧菜本

去蘆不見火

石斛

去頭生酒洗宿晒乾

赤根

即麻黃根止汗

天麻

明亮者佳

三稜

醋拌炒

蓬朮

醋拌晒炒

附子

炮

白朮

川廣者佳

白蘇

何首烏

歲靈仙

酒洗忌茶

牽牛子

去皮取末

僵蚕

炒

薑黃

槐花

炒

牛膠

或生用或熬皮炒

五加皮 酒拌炒

丁香 大者為母子香去蒂

淡竹茹 淡竹先刮去青用第三層

海桐皮 不見火

益智

甘菊 聖科用酒拌炒

射干

薏苡仁 炒

木瓜 紅色者佳

瓜蒌仁 去殼

地榆 水布揩淨

牡蠣 火煨童便浸再煨

川烏 炮

菖蒲 九節者佳

蟬脫 水洗去土

款冬花 去梗

茴香 忌火

麻子 研

酸棗仁 去殼取仁微炒

茯神 去皮木

白蘚皮 去梗

川槿皮 去粗皮

桑白皮 去黃皮炒或蜜炙

甜瓜子 微炒腹中瘕不可缺

枇杷葉 布揩去毛蜜汁拌炒

艾葉 去梗

玄明粉

即鹽礬之云用同煎煮此物之質最  
是寒潤亦有文說用其非再煎取

芥菜子 晒乾根

鳳仙子 微火炒

黃蜀葵子 微炒

馬鞭草 去老根

稀莨草 去梗

麝香

不宜見火桑唐李時珍云麝香  
枝葉煎取未乾

鹿角 火煨

犀角

鈔或用水磨

羚羊角 鈔

冰片

客商多有黃硝和之於上燒灰起足補香者片也

雄黃

灰石者不宜用

硫黃

青色者不宜用

什黃

上品者後香者真

珍珠

合宜腐煮候時

輕粉

明亮輕浮者真

五倍

去內更窠

絨灰

有羊絨大紅絨服灰後藥內用

人中白煨

雞內金

即雞腹內黃皮焙乾研末或煨灰存性用

白礬

或生或火煨

韶粉

即面粉

樟冰

風子

去殼取肉

乳香

煎藥上慢火炙黃全用研方細今有假者似之

沒藥

血竭

香紅色者真腥氣者假

孩兒茶

蟾酥

菘荳粉

微火焙乾米泔浸淨內用

辰砂

水飛

青靛

散者佳成糲者打灰墜

膽礬

穿山甲灰火內炮

昆布

水洗去沙土圖藥中用醋煮  
加薑汁

海藻

水洗去洗土用烏豆豉炙研  
可用

續隨子去殼去油

琥珀

拾得者真

銅青

火上微煨

金箔

多有假者

赤石脂粘厚者佳

蛤粉

紫口蛤蜊煨灰研末

硃砂

去石即挽砂

龍骨

火煨

海螵蛸去塵土

鱉甲

或煨或醋炙

龜甲

童便浸七日長流水洗淨醋煨酥爛之

花蘂石火煨醋淨

象皮

剉片炙

丁皮

不見火

橘葉

洗淨剪碎

橘核

皂莢子

澤蘭

旋覆花 去蒂

谷精草

細茶 去梗

天竺黃 冷有假者以花邊合覆代

蘆薈

水中兩切相逐近者真

草決明

石決明

冬青子 飯上蒸

白冰參

紫花地丁

附子 不可輕用

附子味辛甘氣溫大熱有大毒 製法以薑便煮而浸之再用文武火以烈其毒且可助下行之力入鹽尤捷此佐使之藥通行諸經其性善走而不守浮中沉無所不至陽中之陽故行而不止用之得宜有奪旗斬將之功用之不宜有殺身殞命之禍每人參一錢為君止可下附子一二分為使再加甘草以解其毒內外之症遇嚴寒時候瘡口沉塌四肢厥冷寒濕疼痛蹇拘挛膝痛不能行步腰脊風寒伏陰傷寒方可下附子不審陰



陽虛實一槩用之使人服后火鬱中焦氣鬱下焦咆哮喘急頃刻而斃凡用附子者其可不細審乎

解附子毒令多汲新水連飲數碗遂大嘔洩方解其毒此又不可不知也

但醫術淵奧皆臻要妙之門方法宏深盡藏幽微之理噫余非敢誇言立論但志在養生心存濟物况子幼家貧若此書秘于一家則公人之念泯矣遂校正之增衍以待來學

總論病家大畧

夢麟

夫人之身配天地陰陽善攝生者須飲食有節起居有常不妄作勞形與神俱則榮衛周流六淫無自而入何病之有不善攝生者以酒為漿以妄為常起居不謹飲食失節形氣損傷六淫之邪相侵則醫藥之道作矣故莊子有養生主篇蓋心為吾身君主之官神明出為養生者所以養此心也脩心養性之術既不能習於未病之先調攝保養之功又不能察於已病之際夫既病矣須要安常處順視富貴如浮雲恬澹心志怡養精神不

妄想不遷怒不作勞即有勿藥之喜若心猿意馬戚戚于功名孜孜于貨利瑣瑣煩惱汲汲榮辱病已在身心不在病或勞心或勞力而君主之官昧焉五神失位六賊內戕欲疾之愈也得乎清真子曰大凡人卧病即于胸前寫一死字則百般思慮俱息此心便得安靜勝如服藥此真無上妙方也是故醫書云惟富貴之人從生至長無敢逆其意及其病也將平時所畜醫書看得一二便要誇言立論考訂醫人以是為非以非為是掘強爭論不知病之淺深脉之虛實藥之寒溫若遇諛諛貪

利之輩心先自歎拱手聽命惟言是從不敢折論妄投  
藥劑輕用針刀日久傳變遂致病者勢益危篤雖扁鵲  
復生不能治矣乃若直道醫人精思病源酌古准今真  
一藥而愈以奏回生之功苟不見聽則飄然而去肯徇  
情哉又有病者不肯服藥煎成傾于地徒為虛語應答  
反言醫之無功及至斃也真情發露與醫何干故東坡  
先生有曰吾平生求醫已于平時默驗其工拙至于有  
疾必先盡告以所患而後使之診視使醫者了然知厥  
病之所從來庶病証先定于心而脉之疑似不能惑也

故雖遇中醫療疾亦能常愈吾求疾愈而已豈以困醫  
為事哉斯言真警迷濟世之箴規也近世以來多隱所  
患而試驗醫之能否醫亦不屑下問挾已之長而治其  
病從前至後其誤益多矣與醫何尤實病家自悞之也  
故龍虎經云鍊得陰陽元氣足始知成立自虛無黃庭  
經云修真之士窮造化之原知升降之路安神定息一  
念不生湛然無慾其氣週流自然造化老子曰綿綿若  
存用之不勤太素曰出入廢則神機化滅升降息則氣  
立孤危因世人不知返本窮原之道故聖人指性命之

根令人藏神聚氣還返往來歸根復命也故人之生也  
賦性于天養性于地百年之身從此可保內外之証何  
由而生岐伯曰恬憺虛無病安從來一有拂鬱諸病生  
焉正謂此也養生之士宜詳察之并附六不治于後  
驕恣不論乎理一不治 輕命重財二不治

衣食不週三不治

陰陽并藏氣不足四不治

形瘦不能服藥五不治

信巫不信醫六不治

醫家切戒

夢麟

聖人經天立極憫黎元之疾辨察百藥以治百病由是  
有方書之學而醫道興焉上醫治國中醫治人下醫治  
病無不治已病治未病不治已亂治未亂此治國治  
人之道盡之矣其下醫治病殆猶良將之用兵也量敵  
而後進慮勝而後會察色觀形便知臟腑之疾臨機應  
變務度緩急之宜今古不同世俗亦異若執古方以治  
今病猶拆舊屋以接新屋不經匠手不可適于用矣况  
醫司人命任大責重不可輕易臨病之際兢兢業業心

到眼到手到因病立方因方用藥視人之疾猶己之疾  
不別其貴賤親踈推廣天地好生之德貧則施惠富無  
苟取推誠拯救務俾此業為仁術勿為盜賊劫人于道  
路夫盜亦人也為貪心所使遂至污名喪命醫乃九流  
中之高術人稱曰醫師豈可使下同于盜哉近世有初  
學之輩不讀內經百家群書輒就行醫開肆不讀本草  
為知藥性專泥藥性決不識病假饒識病未必得法識  
病用藥工中之甲能窮素問病受何氣便知用藥當服  
何劑苟圖富貴一遇病家即出大言警嚇生死噫渠既



病矣生死未可卜也所仰望者在醫人耳若果可治務  
要盡心日夜思所以愈之苟不可治亦更精思思之不  
可遂以不可治告之使彼早備送終之具免其倉卒失  
禮以致終天之恨若懷利心進退惑亂謂之行醫可乎  
近觀博奕好飲者流連勝負不知病家之急婪財肥家  
者較計豐齋遂忘濟世之心莊子曰盜跖亦有仁義禮  
智信今醫人乘急取財猶甚于盜賊矣是可忍也孰不  
可忍也國語云無德而福隆猶無基而厚墉也壞無日  
矣魏子云薄冰當白日聚毛遇烈火所以喻今之祖父

聚斂而子孫輕廢之謂也理窟言採金于千仞之山而人不顧其覆壓之禍者利于金也求珠于不測之淵而人不顧其沉溺之患者利于珠也此乃貪夫所徇醫以活人為業豈可徇利乎人而無恒不可以作巫醫巫所以禱鬼神于係雖輕然不誠則鬼神難格巫固非可倫于醫巫尚不可不盡誠况醫司人命其可視之如戲而不恒其德乎有陰德者天必報之苟望報而為筭亦非仁人君子之用心矣余賴祖父之業勉承斯業然濟人利物之心竊有志焉每以不孝為耻恐蹈夫孤陋寡聞

之域斯則余之曰兢兢焉者也予性甚粗予言甚俚素  
多取戾於人荷高明君子同道之士俯念蠢直不我咎  
也 醫家七診

一 靜其心 存其神也 二 忘外意 無思慮也  
三 均呼吸 定其氣也

四 輕指于皮膚之間探其腑脉 浮也

五 微重指于肌肉之間取其胃氣 中也

六 沉指于骨上以取其臟脉 沉也

七 察病人脉息數來也



絡直訣

吸為陰而應地

吸入腎與肝

處... 絡直訣

指其端者連後導至天明應大氣  
包絡終成附起于胸中出尾骨下屬續換

貫於胸膈時法也

脈從心明起于指之針刺心氣後指

肉者刺須骨至其骨則骨

脫脫終成附起于胸中出尾骨下屬續換其去是從肺

耳別類氣蓋耳骨針手項則時時

小腸為六腑起于指端循背創疏其氣

陰天明氣... 指出其端來

別屬肝

脾氣... 指出其端來

已上十二經絡配合十二時以決死生學者有突心細玩之



脉胃膀胱並屬陽道非  
 但三焦及大腸小腸五  
 藏之源氣

治行於陽凡焦者有名  
 無形尺主下焦小腸至  
 足陽明

關主中焦及腰背脊一  
 寸上寸主上焦頭皮及  
 毛盡手陽明

寸關尺  
 右寸主心  
 右關主脾  
 右尺主腎  
 左寸主心  
 左關主脾  
 左尺主腎

臟喻山腑喻道收陰陽之道合於道五臟之氣候是以黃  
帝論氣之行著必分勇怯故扁鵲治病忌神明之失守叔  
和論脉辨性氣之緩急欲療病人先察其源五臟未虛六  
腑未竭血脉未亂精神未散服藥必活然用芳草石藥必  
察緩和看外證得神者昌失神者亡外證面塵色脫也脉  
診得沉細而微難治也

黃帝曰醫家之用功者以專持毒藥不察病之淺深而不  
問其情則精神不進志意不治故病不可愈內經所以閉  
戶塞牖數問其情夫用大毒之藥若善藥不能取効不得

已而用之可也

脉息節要

七表八裏

浮沉滑實弦紫洪乃七表也  
微沉緩澁伏濡弱八裏也

七表為陽

象易少陽之數也

浮脉者輕手廼得重手不見脉見諸陽為表熱諸陰為表

寒

浮動在肌肉之上  
浮屬陽病在表也

乳脉者浮大軟而按之中央空兩邊實也

脉中問空虛  
乳主熱甚

滑脉者不澁也多與實數相兼為病熱或滑兼澁

實脉者大而長沉浮皆得而數陽熱甚也

弦脉者裏虛而滑端直以長也

弦如張弓如琴  
弦主風



緊脉者不緩也或如轉索或如切繩者主緊脉

洪脉者極大而數舉按滿指實熱之極甚也

八裏為陰象易少陰之數也

微脉者若有若無極細而軟也多兼於遲主於陰寒微沉

緩濇遲伏濡弱見諸陰脉也不可便言為寒當以標本明之

沉脉者輕手不見重手廼得動在肌肉之下也沉屬陰病在裏

緩脉者縱緩而不緊似遲而小疾也緩大而遲為寒緩大而長為熱

瀦脉者澁而不滑也或如刀刮竹或澁而止住者澁主心痛

遲脉者一息四至已下也氣衰虛損故脉遲病寒遲而不能數也

伏脉者脉附於骨也

附也親也

沉之甚也

伏注水蓄於內

積飲不散也

濡脉者按之似無而卒指無力也

有似微弱

多熱於尾

弱脉者軟虛而無力也

兼後而遲也

四時平脉

春弦

夏洪

一曰云鉤

秋毛

一曰云浮

冬石

一曰云沉

○第二明當藏之病

其液汗

心風嗜忘

心風寸浮數

心風成癩癩

○從肝腎起

其聲言

心氣痛甚

心氣寸緊

心氣成伏梁

○從脾起

其味苦

心熱狂走

心熱寸焦數

心熱風狂走

○從肝虛飢

其臭焦

心冷死矣

心冷寸沉澀

心冷成痰

真心痛手足冷

其色赤

心虛嗜驚

心虛寸濡弱

心虛成恐懼

右上五般之病除虛不灸餘四種並灸心俞第七椎相  
去二寸二分量病輕重上至一百下至三壯一七若從  
起處灸之亦差餘並做此也不須更叙

第七椎與椎同音第七椎  
第七脊之骨也

○從肝起

其液泣

肝風筋脉痠痛

肝風關浮數

肝風癩癧頸筋急

其聲叫

肝氣左脇痛

肝氣關緊強

肝氣風癎氣左脇妨

其味酸

肝熱骨節疼

肝熱關洪盛

肝熱成精目赤骨節煩

其臭死

肝冷不食菜吐水

肝冷關沉細

肝冷有痰飲清風

其色青

肝虛多恐懼

肝虛闕花濡

肝虛恐懼無力

右上五經病當灸肝俞從大椎下行至第九椎夾椎椎相去二寸三分候本藏脉或從餘藏來當灸餘藏還量老少病若重或輕量事而制之除虛不灸也

○從肺起

其液涕

肺風皮膚生瘡

肺風寸浮數

肺風鼻塞瘡疥

其聲哭

肺氣成上氣噎

肺氣寸緊數

肺氣上喘氣膈

其味辛

肺氣成癢嗽病

肺熱寸洪瀹

肺熱頭面生疱瘡

其臭腥

肺冷成面墨悲

肺冷寸沉細

肺冷右脇生癰氣

其色白

肺虛饒涕皮痒

肺虛寸芤濡

肺虛鼻中肉結生

右件五般病除虛不灸餘並灸之從大睪下行至第五  
睪夾相去二寸三分若從餘臧未候當臧脉量老少輕

重制之

①從脾起

其液涎

脾風旋重

脾風關浮數

其聲歌

脾氣皆妨

脾氣閑緩重

其味甜

脾熱饒睡

脾熱閑洪數

脾熱成黃亦為三消

其臭香

脾冷吐水

脾冷閑細澹

脾冷風入尺胃痰飲脹滿

其色黃

脾虛來欠

脾虛閑浮扎

脾虛心熱嗜饑嘔

右件諸病除虛不久灸餘並須灸第十一椎兩邊相四寸  
半季肋盡處即是隨病輕重而灸之若從餘藏來當候  
脈而灸之量不妨藥治

○從腎起

其液唾

腎風旋吐痰

腎風尺浮數

腎風痰亦手急



其聲呻

腎氣脇脊疼

腎氣尺浮緊

其吐小鹹

腎熱骨煩疼

腎熱尺洪數

其臭腐

腎冷腰脚疼

腎冷尺沉細

其色墨

腎虛頭足痠

腎虛尺浮弱

腎虛多風耳聾

右 上諸病除虛不灸餘病並灸腎俞大椎下行至第十

四脘兩邊相去四寸是內腎又夾此脘相去七寸八分  
斜下是外腎俞亦主膀胱俞也不妨藥治之恐不審細  
仍為圖記之後人背面

第三五藏相入

肝病入心

肝風入心

肝氣入心

肝熱入心

肝冷入心

為癩亦成瘰癧項筋急頭痛舌縮壯熱

為痰癖氣痛甚難忍左脇下痛

項筋急目赤舌乾少睡嗜驚恐

為吐醋水飲食不下手足冷冷如鐵名痛

肝虛入心

嗜驚惡罵躁暴不款聞人語聲則叫呼

右此五般之病除虛不灸餘並灸之當候之脉從何生  
灸之即不錯也無須服藥大段灸之當候之脉穴同上  
心病入亦准上子不合傳母之逆也病即難差

肺病入心

肺風入心

咳嗽唾血身體戰掉颼颼不安皮膚癢癢

肺氣入心

胃中病痛取氣短卧不安胃背痛悶不已

肺熱入心

嗽逆吐血皮膚生瘡喘息瓮短面赤

肺冷入心

目中多淚悲思不已面目青墨色不常

肺虛入心

悲啼思慕嗜驚怕怖皮膚白色

右此五般病狀除虛不灸量病輕重觀其老少斟酌之不妨服餌

心病入肺

皮膚生瘡白屑白癩翻花疥癩肉中生結

心氣入肺

胃背熱悶胃前及背上熱結子

心熱入肺

皮膚熱蒸手足煩悶胃中及口生瘡

心冷入肺

雞皮白膚面無血色尪弱怯懼無色

心虛入肺

啼泣悲哀目中冷淚鼻塞口乾悲思

右五般病除虛不灸其餘並灸當候其脉輕重老少藥性隨時制之

腎病入心

為癩拂然而死輕則眼旋目前生花

腎氣入心

為疰游氣動而改變為氣病面黃

腎熱入心

為狂艱之病輕則骨煩名陰毒時行

腎冷入心

手足冷如鐵是名真心痛甚則死

腎虛入心

四体昏昏喜汗出足無力困悶昏昏

右此五般病亦候其脉除虛不灸視老少患狀斟酌不

得不依

心病入腎

心風入腎

脚心熱吸吸無力手足骨節痠疼頭痛

心氣入腎

連臍痠痛兼膀胱及腰脚痛不可忍

心熱入腎

困不知痛處心意躁煩怒不耐痛

心冷入腎

手足冷如鐵痛甚即死名真心痛

心虛入腎

背吸吸耳聾目昏健忘嗜旋無力

右上述諸病餘並灸之除虛不灸服藥量病老少衰弱斟

酌候本俞

俞音庶穴也

脾病入心

脾風入心

嗜嘔吐頭重眼前昏昏往往見黃黃墨花

脾氣入心

背膊妨心中悶悶妨滿不飲食兩脇妨

脾熱入心

饒唾涕目黃疸身熱惡心變吐昏悶

脾冷入心

脾中痰飲時時吐水胃脘脹不欲食飲

脾虛入心

食了旋肌心中往往多熱來嗜欠臥

右諸病除虛不灸餘並任灸量老少衰弱斟酌之不

妨藥治

心病入脾

心風入脾

生熱結子在肉中極則成痲瘡癩病

心氣入脾

胃脾中痛自臍上至心難忍則死

心熱入脾

及熱皮膚量極風消渴消中消腎

心冷入脾

飲食不消背膈妨悶胃中細氣

心虛入脾

好嗜卧四體昏昏不知痛處無力

右土諸病除虛不灸餘並灸量老少衰弱臨時制之不妨藥治

腎病入脾

腎風入脾

手足戰掉四體不安習習昏困無力



腎氣入脾

腰脚背疼及胸兩脇妨痛甚膈氣

腎熱入脾

眩暈困重不知痛處所在面腫浮也

腎冷入脾

腰背疼及痺脚氣疼白虫蝟虫

腎虛入脾

腰脚無力虛吸吸四體困悶頑痺

右件諸虛不灸餘並任灸但且灸腎俞脾俞自若

肝病入脾

肝風入脾

肉中生結子瘰癧疱丁瘡反花等瘡

肝氣入脾

左右脇下妨痛甚則為顆魂痛矣

肝熱入脾

背脊上熱腫成熱癰極則成膿

肝冷入脾

好吐醋水不欲喫菜及水亦不欲也

肝虛入脾

喜太息來欠咨嗟嘆煩悶擾也

右諸病除虛不灸肝合脾量老少衰弱以意消息脾病入肝無異

腎病入肺

腎風入肺

頭旋鼻塞鼻深疼頭重脚痠

腎氣入肺

肺胃脊欲得槌嗽逆無氣力

腎熱入肺

皮膚熱痛嗽逆戟掉久差風上氣

腎冷入肺

悲泣涕哭面無血色力微少

腎虛入肺

耳聾塞口乾痰疼腰膝無力

右此五般病除虛不灸餘並灸量其老少衰弱輕重制之

肺病入肝

肺風入肝

嗜卧丁瘡翻花結筋一聚生惡瘡

肺氣入肝

百脉脹口鼻青色行臥不得

肺熱入肝

骨節鹿肉生結子後為瘡也

肺冷入肝

鼻目多水出淚消消不絕肉帶青色

肺虛入肝

常驚怕狀似怯入筋中疼痛也

右此五般病除虛不灸餘並灸仍服藥勿使不慎口當  
使其脉勿使麤心量病輕重而制之腎病入肺無異前  
也

脾病入肺

痕嗽生瘡在胃及頭面疥癩等瘡

脾氣入肺

或噎病膈氣上喘瘦病背脾中妨

脾熱入肺

惡腫多患膿血疥癩是也

脾冷入肺

又胃嘔吐胃中疼心饒吐稀唾等

脾虛入肺

皮膚白搔痒欠嘔等是也

右諸病除虛不灸當候其脉量病輕重從名治之

明藏府相入

脾病入胃

脾風入胃

胃中熱惡心與飯無味鼻中澆香氣變吐水

脾氣入胃

胃中妨悶喫食即脹滿妨勿食白麵發之

脾熱入胃

喫水多心熱面目黃久不差成三消之病

脾冷入胃

胃好吐酸水不飲食心中痛久而成嘔也

脾虛入胃

胃好可憶時時心悶欲食不喜食來欠多

右上諸病除虛不灸餘灸灸四支須灸脾俞差但依病

當量之胃俞第十二椎兩邊二寸三分是也

腎病入膀胱

小便無度頭旋惡心眼昏脚痠疼

腎風入膀胱

膀胱夾臍及背脊兩脇妨痛極成結氣

腎氣入膀胱

小便難赤目精痛皮膚寒熱頭痛

腎熱入膀胱

遺溺氣腰痛白虫蛸帶下

腎冷入膀胱

令人無力房事不與腦轉耳鳴

腎虛入膀胱

右上諸病當灸腎俞及膀胱俞在第十九椎兩邊二寸三分是量老少衰弱蒸治之臨時而制

心病入小腸

心風入小腸 腸鳴作聲或時激痛小便澀澀頭項痛

心氣入小腸 令人臍下疔痛赤白痢不澀澀難痛 疔音切

心熱入小腸 令人渴血熱悶煩痛腸中如湯不安

心冷入小腸 令人渴水穀不化臍中疔痛不知無計

心虛入小腸 令人神魂狂亂忘見恍惚多語胸攪

右上諸病當灸小腸俞第十七椎兩面二寸二分并灸  
心俞第五椎無治之無妨量老少衰弱臨時制之胃中  
之病亦相透得病因種種不同治難執法

肺病入大腸

腸中宛轉聞不欲食食即似吐吐清冷

肺風入大腸

腸中痛不已成妨悶作聲脹滿不食

肺氣入大腸

令人糞色赤稀無度而不堪近

肺熱入大腸

令人腸中水穀不化名為水痢瀉之

肺冷入大腸

令人面色白胞內枯瘦鷄皮有鱗

肺虛入大腸

右上述諸病當灸大腸俞夾第十六椎兩邊二寸三分亦

須服藥

肝病入膽



肝風入膽

常吐黃水瓜甲及面並帶青色項痛

肝氣入膽

膽脹滿左脇下痛并脾脇中痛者也

肝熱入膽

目赤痛嗜驚叫呼面色惡罵無度

肝冷入膽

不欲食菜如吐酸水左脇中第五肋中悶

肝虛入膽

嗜怕惧不安繞淚哭泣面色青

右諸病當灸膽俞夾第十椎兩面二寸三分老少衰弱  
斟酌之病有風氣相和冷熱相和風冷相和熱氣相虛  
而得也因虛而風熱氣展轉滯入臟腑相薰成久而不  
醫遂重唯差輕而易差便為良醫有重者而唯痊謂之

小手此蓋謂自不識病源養之成重非醫之過也針有  
一月之功灸有終身之効藥通於六腑丹石通骨大而  
言之藥治六腑之病灸治五臟之病五臟主皮筋骨血  
其方內有藥重處用藥一件為治應藥脈流行無非灸  
道而貫之達者思矣

腑臟正面圖



大小腸九經

喉達氣出入管也○咽吞物為扼要隘也

肺金也聽陽降之而入故其治在右 肺體左而用右

金胎於卯木

汞離生之

○心君也居肺之下有隔膜用脊脇護君相

木胎於酉金

鉛腎生之

肝木也聽陽升之而出故其治在左 肝體右而用左

膽甲也氣始生十一藏取決于膽○瞳中氣之海三焦

心包絡所居如天地之尊不係五行○闌門大小腸會

處泌別滲入水腸水腸膀胱也膀胱為胞之室津液之府

體左用右為虎 上接離下接坎中宮為媒

體右用左為龍 肺魂肝升 脾者為血氣之主持

肝魄肺降 魄者精氣之臣佐

魂者精氣之輔弼 心者神精氣之成化

腎者為專意之不移

五漏 憂喜思恐怒五者其實皆一心也

津脫者大汗

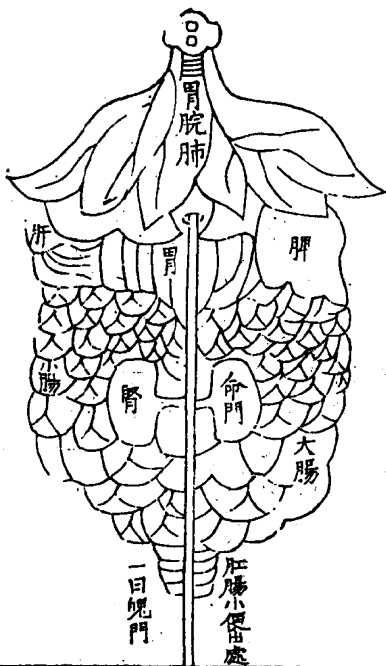
液脫者骨不利 凡此五者其脉

氣脫者目眵 血脫者色天

精脫者耳聾 俱虛此其候也

精氣津液血脉六者其實皆一氣也

腑臟背面圖



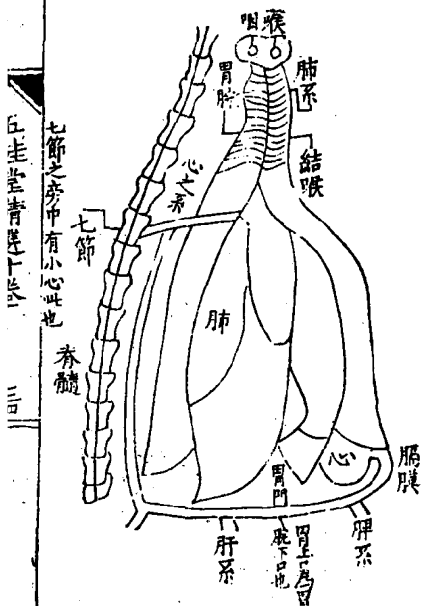
肺已下左側可見脾胃之所居



肺已下左側可見脾胃之所居以明水穀之傳受脾居  
胃上而與胃膜相連結壘小腸之上故胃之上口曰賁  
門通引水穀之氣於肺播於諸脈胃之下口曰幽門傳  
導水穀之穢於小腸小腸之下至於闌門然後滓穢之  
物入於大腸水液之流入于膀胱清濁從斯而分矣

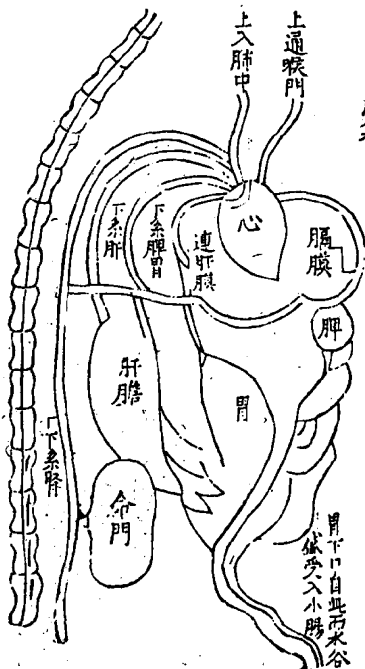


腎于通下髓脊于系心見可側右下已肺



黃帝曰七節之正傍有小心小心是何狀譜以經正文言之內景云肺下右側心之系系于脊髓下通于腎心有二一則上與肺連一自心入肺兩大葉之間曲折向後并脊脊小竅連通脊髓于腎系通下見于第四圖其系從肺大葉兩間穿後兩脊正當七節間手厥陰心包主樞云脉出于胸中墟云大陵為心之原婁云手厥陰一陰也一名心主與三焦為表裏蔽象云心下橫膈膜之上豎斜腸膜之下與橫膜相粘黃脂膜者小心也漫脂外筋膜如系與心肺相連者心包絡乃小心在漫處中非有形也

五臟與心相通圖



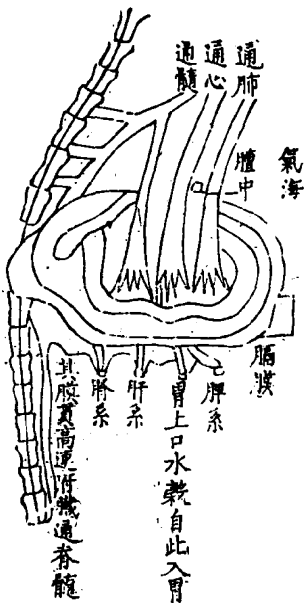
黃帝書云七節之傍

乃正視脊骨之前便為傍非兩邊之傍也

中有小心謂

神靈之官也禁不可針刺刺則刺七節之間正與前相照亦為傍前後左右乃四傍也黃帝曰心形如未敷蓮花上有三毛中有七孔以通天真之氣乃神明之宇也歲真通于心心歲血脈之氣為身之君肺為華蓋心居此之下太素以小心作志心揚上善云脊有三七十二一節腎在七節之傍腎神曰志五臟之靈皆曰神神之所以任得名為志者心之神心為手腎為足皆少陰上下一經也

氣海膈膜圖



黃帝云臚中者臣使之官喜樂出焉臚在兩乳間為氣之養也臚下一寸五分為氣海者生氣之海也父母之念合而成形天一生水為腎腎出臚下生為三岐任脈所發上衝過天樞至臚中三焦胞生氣之所會居焉所以為父母至尊不係五行男女身中之父母也以氣言之惟見其父不見其母靈樞云心生之脈起于胸中出屬心胞下膈歷絡三焦為表裏此命門相火與心主同胎于右尺午也氣血胸中同會所以有父母之稱包主一名相火此坎之元氣與天五所廣之榮氣混而為一

充盈乎百骸募絡乎一體睥于面盎于背血氣為人之  
神可以不謹養乎刺經云肝左肺右心表腎裏脾使胃  
市膈育之上氣海居焉氣者生之源  
生皆命之主故氣海為人之父  
母揚云心膈上下為育心為陽父腎為陰母肺生氣心  
主血共榮衛于身故為父母

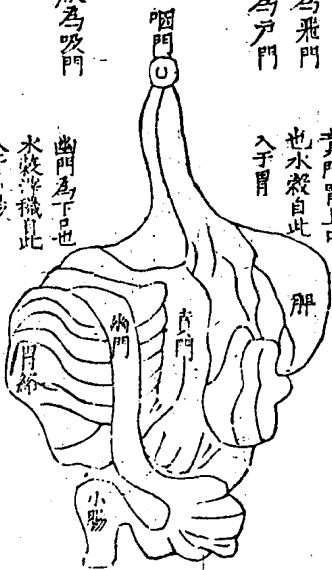
脾胃胞系圖

唇為飛門  
齒為戶門

會厭為吸門

贛門胃上口  
也水穀自此  
入于胃

幽門為下口也  
水穀滓穢自此  
入于小腸





黃帝以胃為倉廩布養五臟故五藏稟氣于胃胃為五臟之本食入于胃脈氣流行通于四臟氣歸推衝以平氣口成寸以決死生又云飲食入胃遊溢精氣上輸于脾脾氣散精上歸于肺通調水道下輸膀胱水精四布五經並行合于四時五臟陰陽揆度以為常也此水穀氣味為養生之理也海云小腸下口泌別水入膀胱胞內上口胞却滲入膀胱下口出也仲景言胃口燥屎五六枚胃穀消水去形亡豈有之哉實在廣腸也故蜜導煎能及之指胃而言從陽明可下而言也觀者以意逆志斯得之矣

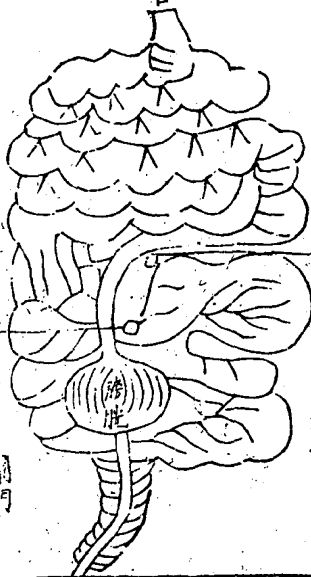
圖別泌穀水門關

小腸上口

關門水穀泌別

分此為濁

分水為清



分水

關明

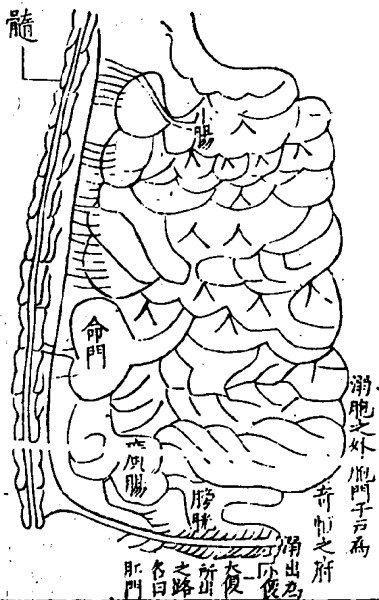
烏鵲曰大腸小腸會處為闌門闌隔也言闌約水谷從其泌別也其水谷自小腸承受于闌門以分別也其水滲灌于膀胱上口為溺便若谷之滓穢則自闌門而傳道于大腸故曰下焦者在膀胱上口主分別清濁也○海云此箇膀胱上口內已有胞之系上口相附著而為一脂膜同接小腸下口矣便是膀胱有上口其實在胞之外却真是膀胱無上口也○圖云大小腸會于闌門約水谷分前後小腸下口滲入膀胱上口丙與壬通此其內也又手足太陽為上下經此其外也一有形一無

形內外相接而應脊骨空云督脉起于小腹以下骨中  
與女子入繫提此其孔溺之端也其終循陰陽物合纂  
間繞纂後云此一端在古今傷寒辯惑後修明堂云大  
小腸會為闕門在臍上一寸

水分  
穴也

右腎為命門主司精血并入小腸膀胱之系

命門  
大小腸  
膀胱之系



平叔曰鉉

音鉛

者北方之正氣一點初生之真陽為藥母

也北方之蟲坎二陰為龜地軸也一陽為蛇天根也陽

生于子為大寶藏之命門者元氣之所繫出而在臍下

通厥陰分三岐為三車升而上之高結元始降而為漏

結而為鉛騰而至離補而成乾○雖云左尺為腎右尺

為命門經又為神門其實左右皆腎也兩腎之中為神

門神之典命陽也其胗在右手尺中者用也坎為腎之

體如肺之體左而用胗在右肝之體右而用胗在左

內景云膀胱一名胞胞者匏也以受水為津液之府故

云膀胱者胞之室也又云胞韜也韜空也以虛承水液  
焉類纂云膀胱者胞之室也又云小腸下口泌別而水  
入膀胱上口又云下焦者當臍下當膀胱上口主分別  
清濁出而不內以傳道也又云闕門以分別其水則滲  
灌注入膀胱上口而為洩又云女繫胞其元始自心下  
系實七節之傍其系曲屈下行接兩腎之系下尾間附  
膾腸之右通二陰之間前與膀胱下口于洩便之處並  
行而出仍是精氣所泄之道若女子則子宮門亦自  
膾腸之右膀胱下口相並而受胎也

海云古人有言膀胱有上口有下口滲泄只在闌門  
不言受盛之處即不甚詳且膀胱者即脂膜附著有  
形之物中間別無受盛若有上口下口水通闌門則  
當直出矣是殆不然闌門分別入于胞之上口胞別  
外脂膜便是膀胱上口胞內盛之別滲入膀胱當膀  
胱下口而出也胞即系而垂之與小腸下口相連于  
闌門處是上有口而下無口也膀胱即為脂膜而包  
裹其胞是上無口而下有口也不可言膀胱有上口  
也何以然經云胞痺者膀胱內痛按之若沃以湯溢



于小便王冰註云膀胱胞內居之此言足以知胞盛  
之而滲出外下入于膀胱膀胱下口中水溺得以出  
也又云胞遺熱于膀胱則為遺溺癰閉以是知胞與  
膀胱二也但胞在膀胱之內耳前人云膀胱有上口  
非不知無也所以言之者但恐說六府處更言胞字  
則辭理差混故只言胞上口為膀胱上口也讀者當  
識之胞受水而盛之胞自闌門而受納膀胱包裹其  
胞而外為脂膜豈復有上口耶胞既盛水而無下口  
則膀胱受胞之浸滲則有下口也脂膜垂墜粘連陰

陽之道踞氣收禁而閉之至于盈則氣化而洩得以  
出也故經云膀胱者津液之府氣化則能出也以此  
知房室過度氣要泄下而精氣津液洩便妄出不禁  
而遺失腎由是而絕也存真者不可妄于施不可不  
思本圖既言膀胱為胞室足以知膀胱盛圍胞也判  
然為二物也昭昭然矣雖云二物其體上下附著中  
間受滲兩為一也

經云歲有五心肝脾肺腎也府有五膽胃大腸小腸膀  
胱也三焦胞絡天地也計之十二矣又胞為一藏居膀

膀胱中是十三也又靈蘭云十二藏相使貴賤何如又云  
臚中者臣使之官喜乘出焉是十四也此之外更有何  
藏乎

答曰藏有十五也惟胞有二焉膀胱者胞內居之滲  
泄澀溺男子皆然女子受胎又為一胞經云命門者  
男子藏精女子繫胞此胞也其元始自心下系貫七  
節之傍其系則曲屈下行接兩腎之繫下尾間附臚  
腸之右通二陰之間前與膀胱下口澀溺之處並行  
而出乃精氣所泄之道路若女子則子戶胞門亦自

直腸之右胞外膀胱下口相並而受胎也故經曰女子胞繫又云胞衣不下是為疾也胞有二可知此胞也包藏胚胎形質故云胞也○又經云右腎為命門其府則胞門子戶女子胞者地氣之所生也藏於陰而象地故曰奇恒之府若此不云一藏則胞絡一無形矣一奇恒通入府矣

難經謂十二大經絡陽蹻陰蹻脾之大絡是為十五靈樞云任督二餘十五是十七也予又為胃之大絡名曰膚里貫膈絡肺出於左乳下也其動應辰宗脉氣也是

為一十八焉又難經之奇經陰陽二維二蹻衝任督帶  
除二蹻與任督餘二維與衝帶合上十八是總二十七  
也俱在十六丈一尺中一日一夜周身之度也此為外  
景

經云手少陽三焦相火為外一府右腎命門為相火心  
胞主同脰亦名相火腎為生命之門常先身生一出而  
治在臍下分三岐上衝夾臍過天樞上至臚中兩乳間  
元氣所繫焉內一藏會三焦為胸中寄也又足三焦太  
陽之別並太陽正路入絡膀胱約下三焦通從頭至心

心至臍臍至足上中下三焦為言也生于內起于外主

于中衛于表其實真元一氣也

男子得陰以生先生右腎故以右為命門女子

得陽以長先生左腎故以左為命門乃正也非反也

聖濟經云至陰內景自然清

淨至陽外景自然昭融葆其光襲其明精之又精神之

又神可以相火可以命物變化云為可勝既哉

陽本根于陰陰

本根于陽後與垢也

是右為命門也一身之命門者腎為無形也所以命門者

也活人既言傷寒諸家方論不一獨伊尹仲景之書猶

大經也其餘諸子百家時有一得要之不可以為法此

詔便是得正學活法也金城百年惟潔古老人暨東垣

先生可以到此

扁鵲云口廣三寸半唇至齒長九分齒後至外厭深三寸半大容五合舌重一十兩長七寸廣二寸半咽門重

一十兩廣二寸半至胃長一尺六寸喉龍重一十二兩

廣二寸長一尺二寸九節

生薑入肺而能開胃者以其咽門之上便為胃口與肺相

並而系胃也

手三陽各五尺計三丈手三陰各三尺五寸計

二丈一尺足三陽各八尺計四丈八尺足三陰各六尺

五寸計三丈九尺兩躄脉從足至目各七尺五寸計一

丈五尺任督二脉各四尺五寸計九尺凡此總八十六

三才圖會卷之十  
星

丈二尺兩刻一周晝夜行五十度一萬三千五百息行  
八百八十丈活人漏刻圖明註四刻一周即是晝夜行  
二十五度六註難經亦云錯註如何前人未之改也

逐日人神不宜針灸 凡一十五款

十干日人神

甲不治頭 乙不治喉 丙不治肩 丁不治心

戊不治腹 巳不治脾 庚不治腰 辛不治膝

壬不治頸 癸不治足





女忌日

甲寅 乙卯 乙酉 乙巳 丁巳 辛未 不宜破日

男女忌日 除破蒲閉日

白虎 黑道 血支 血忌 月厭 月殺 月害

月刑 獨火 火之日

天醫藥日 正月丑 二月寅 三月卯 四月申

五月卯 六月午 七月未 八月申 九月酉

十月戌 十一月亥 十二月子

逐月血忌日 正月丑 二月寅 三月卯 四月申  
五月卯 六月午 七月未 八月申 九月酉

○四季人伸

八月戌  
十月子

九月巳

十月亥

十一月午

春左脇

夏在臍

秋右脇

冬在腰

○九部人神

一歲為始起于臍一年行一位過而復始

臍

心

二肘

三咽

四口

五頭

六脊

七腰

八足

九

○十二部人神

一歲為始起于臍一年行一位過而復始

心

一喉

二頭

三肩

四背

五腰

六腹

七項

八足

九膝

十陰

股

○十二支日人神所在忌針灸

子日

目

丑日

腰

寅日

胸

卯日

脾

辰日

腰

巳日

手

午日心未日頭手申日頭背酉日背戌日面頭亥日頭

○ 尻神訣

一歲坤义踝

二歲震牙腭

三歲頭口乳

四中尾尻肩

五乾背面耳

六兌手膈連

七艮腰項內

八離膝肋邊

九坎脚足上

肘肚亦依然

一云十意六復原

○ 逐日人神訣

一足大指鼻柱手少指二外踝髮際外踝記三股牙齒  
肝亦同四腰胃手陽明是五口遍身足陽明六手却燕

兩脅倚七內踝并氣衝膝八腕股內與陰裏九尻足上  
并足脛腰背內踝足趺止

○五行相生

木生火火生土土生金金生水水生木

○五行相尅

木尅土土尅水水尅火火尅金金尅木

○五善言

動息自然 飲食知味 膿潰腫消 大小便利 語聲清朗  
神采精明 色鮮不臭 休氣和平 五善見三 可保安寧

七惡

煩躁時嗽腹中痛面目四肢悉浮腫聲嘶色惡唇鼻青  
脊背不便四肢重泄瀉作渴皆無度氣喘短粗常嗜卧  
黑睛緊小白睛青目視不正飲食吐毒加腫痛瘡口黑  
小便如淋溺常澁此為七惡見四危性命其間難保得  
相死生

人雖久病不怕瘦削但十指紅潤準頭明朗雖危不死  
若天庭黑山根青灼衣生兩耳髭鬚似鉄條眼光流射  
出身死在三朝十口中指甲黑棺材紋見朝病暮死卧

中氣喘吼者易死睡中開眼者唯生

訣病生死古亦謂之四診

病人眼有神氣者生氣脫者死天柱正目活者生目低  
項下死瘦而不枯悴者生肥而無血者死有喜容而色  
正者生悲啼者死舌濡唇者生舌短縮者死風而口禁  
者生開口者死神光上黃明者生暗者死黑氣如散髮  
者生聚者死黃紅如雲者生黑青氣斜入口者死氣光  
而長者生短者死語聲響滑者生短澀者死人中潤澤  
者生乾枯者死

寒熱內外辯

身熱欲衣被者

熱在皮毛寒在骨髓

身寒欲去被者

寒在皮毛熱在骨髓

怪脉

雀啄連來三五啄

屋漏十日一點落

彈石來硬尋即散

搭指散亂真解索

魚翔似有亦似無

蝦遊靜中跳一躍

寄語醫家仔細看

六脉見一休下藥

內診其牀外視其症內外參之生死立應幸者究心焉



五臟死

心絕一日死

何以知之臺眉喘迴視遲口如魚口死

肝絕八日死

何以知之面青但伏視而不見粒不出

肺絕三日死

何以知之但口張氣出而短鼻色黑

脾絕十日死

何以知之臍滿泄痢不覺出足腫

腎絕四日死

何以知之齒而黑目中黃腰欲折白汗

五體敗

骨絕五日死

何以知之脊痛腰中重不覺翻覆耳

肉絕六日死

何以知之舌腫溺血大便赤然也

筋絕九日死

何以知之手足爪甲青叫呼罵而不休

脉絕三日死

何以知之口鼻張氣但出而短者死

腸絕六日死

何以知之髮直如麻乾曲身不得者死

五證死

肉及足卒腫一證

面腫蒼黑肝敗不堪治一日死

眼枯陷二證

手掌并缺盆骨滿敗一日死

聲散鼻張三證

唇反無理肺敗不治五日死

唇蹇齒露四證

臍腫滿者脾敗不治十二日死

氣喘語遲五證

陰陽腫不起腎敗三日死

五色死

面赤目青死

面青目黃死

面黃目黑死

面白目黑死

面黑目青死

五聲死

氣聲絕腹脹如鐵脾絕死

妄語錯亂神去死

語聲散魂去身無肺死

語聲高魂去身無肝死

長呻吟志去身無腎死

五體死

頭重嘔吐一体死

足重心腫二体死

王卷五  
手爪甲青三體死

脚爪甲黑四體死

膝大如升五體死

五竭

髮直如麻是血竭

足爪甲青筋竭

齒燥如熟小豆骨竭

鼻張氣促出氣竭

耳鼻唇焦黑肉竭

五傷死 五傷脈不療

房事無度傷腎

傷腎左尺脈如屋漏解索雀啄

食飽醉卧傷脾

傷脾右關如蝦遊鷄足踐地魚翔

言無多憂傷心

傷心左寸尺如斷索雀啄屋漏

嗜食鹹熱傷肺

傷肺右寸夢雨之狀亦如彈弦之狀

用力無度傷肝

傷肝左關如擊弦之狀

五不稱脈

脈大而息細死

大人脈如小兒脈死

小人如大人脈死

息大而脈小死

熱病而脈沉死

五視死

病人目上看者死

病人目看斜者死

病人目直視者死 病人下看人者死

病人無睛光者死

凡辨生死之法但人改常者即死矣

色聲心序

但一改常者即死矣

夫人者稟之法者吐納之氣是也以陰陽氣造化之內而運者即手足是也興動吹變須會逆順若逆則五氣相反若順則五氣相生然以五氣之中則主五臟之內稟五非但人身草木瓦礫悉同於此藥性方術亦復如然然知之鮮矣以圖之

於象合物會之若不尅心思惟察深理於波眉之內露五臟焉

急治餘症法

夢麟新增

一病人雖患瘡瘍症或泄瀉或出汗或不進飲食或夜不寐宜先治之內症得愈則外症易痊矣此乃急則治其標也膏圍二藥仍前用之不可缺

坐卧安息法

一病人睡卧之際切不可高聲震動若驚之則病者血不歸心魂魄飛揚神不守舍百病益增矣况寢室須要幽靜明亮打掃潔淨切不可容穢服狐臭及生人眼看症亦不許婦人月經來者入房

安慰去後法

一病人臥床多不能自慰凡父兄弟妻妾親友須善慰之不可以家事頻頻相干以傷其心又病人大腸乾燥或用蜜導法或用膽導法隨便出之切不可扶起若扶起身去後偶大腸乾燥一張則瘡口鮮血突出必難生矣此肝不能藏血故也

煎藥法

一凡煎藥必須親信恭誠令老實人致意洗淨藥確務用新汲甜水為上量藥及水大小斟酌以慢火煎熬分



數用紗絹濾去粗取清汁服之無不効也不可近於燈油之下又不可以他病藥同放一處恐悞服之况煎藥之人不可坐務立之酸物按藥則藥味甘甜物按藥則藥味苦又不宜服冷藥腴喜熱冷則不能運行

### 服藥治法

一在上不厭頻而少少服則滋崇於上在下不厭頻而多多服則峻補於下

### 服藥有法

一病在頭面頤項臂膊者先食而後藥病在胸膈心下

肚腹膀胱者先藥而後食病在四肢者陽中之陽須服藥於旦病在骨髓者陰中之陰須服藥於夜

藏措膿水紙法

一措膿水垢紙必須入一竹籃中掛透風處但蒸肉化膿此乃人之氣血所干者日中晒之則瘡口痛放在濕處則膿水不乾待平愈後用乾柴一束燒之

自保護法

一瘡瘍之症穢氣甚臭聞之則惡心難忍毒深者深能染人須自寡慾節勞以養元氣但正氣盛則邪氣不能

侵臨看之際先用綿紙塞鼻孔須食薑蒜燒酒并充飽之物以敵穢氣切不可空心視之

### 用藥加減法

一古人處方立法本自不同藥不執方合宜而用旋為加減量老少虛實斟酌下藥切不可膠柱鼓瑟凡引經之劑再不可缺少隨機應變之法當以意消息之

### 割取腐肉法

一凡取腐肉先用猪蹄湯洗淨以去其垢方見新舊之肉看其果腐爛者用鈎摘定輕手徐徐忍臭氣割之切

不可誤傷新肉以致鮮血淋漓切勿急驟多加工夫割取畢於海浮散外用膏藥貼之明日如前凡患背瘡切不可容他仰臥若仰臥則瘡頭陷矣其欲生也得乎

蜜導法

用白蜜四兩火上煎熬四五沸其色黃取出乾磁盆內待其將凝急分四分每分手搓作棗子形狀長一寸其蜜道頭須要光滑恐傷肛門用油潤之徐徐塞入少頃再加一條旋增以去後為度

膽導法

用猪膽一枚膽口中放苦管一枚其一半芦管入肛門  
遲勢一捻其膽汁衝入肛門大便即行矣

禁忌食物

騾驢牛羊鷄鶩猪頭蹄爪猪小腸及諸物首足翅掌倮  
兔猫犬諸獸鴛鴦野鴨諸雀異鳥蝦蟹鯉鮎魚鱸鱖魚  
無鱗魚異名魚葫芦茄子大蒜甜菜菠菜芹菜萱草薺  
麦蒿笋豈腐麩粉胡桃大栗銀杏桃李楊梅杏子櫻珠  
蒲萄胡椒花柑醋薑糟物煎炒炙燻燒酒釀酒等味及  
生冷發風動氣之物推類詳之

重校宋竇貝太師瘡症經驗全書附世傳秘方卷第十終