

幽

風

廣

義

幽風廣義叙



余家江右民俗頗勤力田外
無不蠶桑是務者及渡江而
至河北凡磨都邑井閭間見
宅多不毛婦休其織問之皆

命

曰地不宜蠶心亦以為然也
歲丁巳奉

來陝陝故周秦漢唐之都入
關以來地沃野豐草樹滋植
意其富庶之風今猶之昔矣

乃數年中察民間蓋藏千不
得一二而至于蠛筐蠶績毫
無有焉蓋同之乎河北也豈
柔柔候甸古今亦異宜歟已
而茂陵楊生手其豳風廣義

一編并縷陳蠶桑地無不冝
者求廣其利民間余閱之知
楊生已親試而衣被之今且
思衣被其鄉國矣夫君子之
有所為非徒已有餘而已亦

將以及人也今揚生甫得其
利而即欲推之於人其不自
私為何如夫揚生非有衣食
斯民之責者也而然且如此
則夫儼然民上而為之父母

視斯民之號寒而求所以衣
被之者其情之切之急又當
何如也余既頒其書於各邑
曰叙其首以勗其賢令焉乾
隆七年壬戌中和節豫章師

念祖書于綠澄軒

豳風廣義序

貨惡其棄於地也故利用厚生與正德並重吾鄉豳岐豐鎬之盛在周以前無論已即漢唐之間關中財賦甲天下其時秦民必無耕而不織肉而不帛之理宋元民力耗於西夏亦不至輒廢蠶桑惟明末流寇屢蹂關輔故家遺俗幾鮮子遺以至本朝承平百年秦俗僅力

農而於蠶桑之利概惜然也 雙山楊
子茂陵高士也德性深醇道氣沈靜絕
俗儒之奔競置帖括於弗問生平以聖
賢為心即生平以聖賢為事者也慨秦
人知稼穡而昧蠶桑每視他人之號寒
者若身受馬讀書之餘究心於幽風七
月之篇實體乎孟子王道之論手植墻
下之桑早獲衣帛之利因知可以被一

家者即可以被一邑且可以被一國也
於是廣為搜羅勤於輯訪樹藝之法精
益求精縹緲之具密益求密集成一編
尋之梨棗顏曰豳風廣義蓋為秦人謀
衣也而中參以養素園俾貧士不乏助
道之資末附以知本錄使少長皆歸成
德之列衣備而家有餘積教行而人鮮
逸志盈寧之慶仁讓之風舉基諸此矣

乃知 楊子讀聖賢書即能躬行其事
用以利人利物視世之沾沾於章句之
末口耳之間者其相去殆不啻什伯也
子以椎魯服膺 楊子者有年而是書
之作則高第巨子史子共勸其成子實
未贊一辭焉然是事也固經術之見端
直不出家而成教於國之義故不辭固
陋而樂為之序

時

乾隆六年歲次辛酉桂月穀旦青門後
學王章頓首拜書

叙

古者先王之制首重農桑一夫不耕或受
之饑一婦不織或受之寒聖帝肇自北方
耕織載在豳風想其豐亨之景雍和之象
令人歎慕不已是農桑起自秦中漸及南
地故天下後世莫不羨豳原之風惜平桑
蠶廢於徃代誤爲風土不宜遂失其傳曰

序

而缺利一倍今時際熙皞生齒日繁而秦人僅守一耕治生無增補救無法衣被不敷鬪鬪激艱豐歲尙且多困歉年其何以堪凡有議者莫不爲之寒心我

朝重熙累洽和氣致祥凡未舉者皆舉未復者皆復想亦是政可興之日也有

雙山揚子生於吾鄉賦資聰慧才畧性成

自髫年卽拋時文矢志經濟博學好問凡
天文音律醫農政治靡不備覽學宗孔孟
以聖賢之心爲心每勸人以格物窮理敦
本復性爲要養身治生爲首人性皆善接
之者莫不歡從吾鄉有淫祀自唐迄今千
有餘年所費不貲每至其處輒驟生爭端
先生每集同人講勸遂罷其祀至今鄉人

安於無事吾鄉去城邑甚遠貿易不便

先生相地集衆立爲日中之市鄉人便之
先生乙巳遊南山見榘椽滿坡知其有用
特買沂水蘭種令布其間至今利之

先生格致之精洞達醫理嘗針里人腸胃
之瘡預診友人三年之死療久棄之痿症
起數載之沉痾親目奇驗難以枚舉而周

知多能識見超越深明秦人荒歉逃亾之
弊胎於無衣講之極詳且悉遂有樹桑之
舉然其寧無法不成 先生博訪雜慤盡
得其法其種植灌溉繰解經織之務悉躬
親而履蹈之數年之間大獲其益迄今十
餘年來高堂有輕煖之奉室家有盈箱之
積比鬻族黨矜式率由者益衆來求法學

手者無遠近。先生皆親教之。近來吾鄉之童子皆能繰水絲矣。向之無衣無褐者。今且身縵而拖繒。功有實效。有實效而先生不欲以衣帛之美私諸一室一鄉。務欲播之當時。垂之奕禩。俾人人均食其報。因著鹵風廣義一帙。連類備載。畜牧園圃之制。事事親經。其立法極善。取效甚捷。樂

從者皆驗誠致富之良謨也上爲

國家培元氣下爲斯民立生命豈小補哉若
人人踵而行之不過數年之間共歌五袴
咸慶大有斯信此書之非夸也又烏得以
小道而目之余於先生爲比鄰之舍葭
苻之戚見之習知之稔故能詳述始末以
樂告當世之仁人君子遍曉鄉鄰共舉此

務使秦中家家樹桑人人衣帛穀自可積
而富可永保則幸甚

峕

乾隆五年歲次庚申孟春上浣之吉眷弟

劉芳頓首拜題

豳風廣義弁言

天生蒸民，畀之食以養之，畀之衣以被之，
蓋食出於耕，衣出於桑，二者生民之命，教
化之原，缺一不可者也。夫人生一日，不再
食，則饑終歲不再衣，則寒饑之於食，寒之
於衣，得之則生，失之則死，耕桑之所係大
矣哉！是以神農爲耒耜以利天下，堯命四

子敬授民時舜命后稷教民稼穡禹勤溝
洫萬邦作乂殷周之盛詩書所述皆以耕
桑爲立國之本故孔子籌保庶先富而後
教孟子陳王道先桑田而後庠序古者天
子躬耕后親桑爲天下先重本也自有生
民以來未有耕桑不舉而可以興道致治
者也而不知者反視耕桑爲鄙事曰君子

自當爲其遠且大者嗚呼此亦弗思之甚也夫經言大務總不外教養兩端而養先於教尤以耕桑爲首務古聖王之治天下也養之以農衛之以兵節之以禮和之以樂生民之道畢矣吾儒儲學者卽學此農兵禮樂爲治者卽運此農兵禮樂四者乃天德之實王道之本萬古莫之易也若舍

此言求奇索隱談玄說妙無非英雄欺人之語有何遠大之可爲且世之人終歲皇皇經營籌畫其塗雖殊其實同歸於衣食獨不思衣食之源致富之本皆出於農農非一端耕桑樹畜四者備而農道全矣若缺其一終屬不足昔聖王之富民也必全此四者故宅不毛者罰里布田不耕者出

屋粟民無職事者出夫家之征卽其歿也
不耕者祭無盛不蠶者衣無帛不畜者祭
無牲不樹者無椁不績者不衰其加意養
道如此人能遵斯四者力耕則食足躬桑
則衣備樹則材有出畜則肉不乏自然衣
帛食肉不饑不寒取之不盡用之不竭不
出鄉井而俯仰自足不事机智而諸用俱

備日積月累馴致富饒世世守之則利賴
無窮若棄自然之美利圖難必之貨財縱
聚珠盈斗積金如山饑不可爲食寒不可
爲衣故諺有之日百年無金珠何傷十日
無粟帛身亾是以寒者不貪尺玉而思裋
褐饑者不顧千金而美一餐故明王貴粟
帛而賤珠玉重農民而輕商賈我

皇上宵衣旰食首重農桑使倉有餘粟篋有餘帛登斯民於富壽之域而承流宣化之賢莫不仰體

聖意留心本務但秦人自誤於風土不宜之說知耕而不知桑是有食而無衣至於樹畜失法又乏資助之益故每歲之中必賣食以買衣因衣之費而食已減其半又兼諸

凡之費莫不取給於一耕四者缺三烏得不窮所以豐凶俱困衣食兩艱稍有荒歉則流亾載道人但知凶荒始於無食而不知其實胎於無衣余詳考屢察深知其故每思所以治衣之法試諸木棉麻苧厥成維艱殫思竭慮未得其善因誦邠風一詩及孟子陳王道諸章頓有所悟夫邠岐俱

屬秦地先世桑蠶載在篇什可考豈宜於古而不宜於今與余因而博訪樹桑養蠶之法織工繰絲之具頗得其要自樹桑數百株歲在己酉始爲養蠶其年蠶成所繰水絲光亮如雪能中紗羅綾緞之用迄今十有三載歲歲有成親經實驗已獲其益仰體我

皇上加意農桑愛養斯民之至意不忍私譖一
身竊願推以及人因集是編顏曰邠風廣
義若家戶行之則稼穡之外復增利一倍
每樹桑一畝歲可得絲九斤若樹桑十餘
畝歲可得絲百餘斤不特五十之老可以
衣帛卽賦稅婚喪之費亦可取給於此豐
衣足食之樂可立而待矣然桑蠶旣舉而

孕字之事缺焉不講何以佐農桑之不逮
衣帛之老又何能食肉乎余特揀採善法
精尋實效求其切於日用家家可畜者猪
羊鷄鴨之法俱親經有驗連類而備載之
能依法牧養則孳生不窮不特七十之老
足以食肉卽八口之家亦有餘甘矣更思
秦中園圃久廢樹藝失法追倣素封之意

自制一園名曰養素已見實效附於蠶畜
之末以公同志是編也始以桑蠶補歲計
之不足繼以畜牧佐農桑之不逮終以園
制爲士人養高助道之資此余殫十餘年
之苦心親身經歷而輯成者非徒抄撮成
說道聽耳聞者可比授之剗厠用廣同人
敢自附於作者之林乎亦庶幾利用厚生

之一助云爾

乾隆六年季夏上浣茂陵楊 岫雙山氏

題於會心齋舍

原缺

陝西西安府興平縣監生楊岫謹爲敬

陳桑蠶實效廣開財源以佐積貯裕國輔治以厚
民生事恭惟我

朝定鼎以來

皇恩屢沛厚澤深仁淪肌浹髓岫雖跼伏草莽敢忘雍

熙大化念野人曝背食芹猶欲上獻今有桑蠶美
政已獲親經實效上廣倉廩之儲蓄下備生民之
衣帛開利之源莫大於此實有補於

國計民生豈能隱忍不言然事雖平常實係生民重

大之務非三申五令遂可成功若非爲天地立心
生民立命建功立業之賢忠君愛民之誠豈能任
斯勞苦以行永久補風懷此願未敢輕舉今欣逢
憲天大人學宗東魯德備中和建伊傳之事業著周
程之文章

特簡撫秦保赤爲懷洞瘼在念想桑蠶美政久在
仁心籌畫之中補非爲名亦非爲利緣仰體

大人愛民至意採訪之殷謹摠愚者一得之見敬陳
利弊願獻芻蕘之言伏祈

俯覽竊惟經國之大務無過於農桑二者乃斯民
衣食之源王政之本是以古來聖君賢相莫不以
此爲急務故孟子陳王道亦必以農桑爲政首七
篇之中丁寧反覆皆不出此我

聖祖仁皇帝念切民依垂訓十六條倫常而外首重農桑
嘗刊耕織圖頒行中外使知務本之至意蓋未有
農桑二政缺一而可以興道致治者也而承流宣
化之賢莫不欽奉

聖諭留心本務農桑並舉固已民安物阜矣獨是秦人

自誤於風土不宜之說知農而不知桑是有食而無衣二者缺一則民失一倍之資至於木棉麻苧又非秦地所宜絲帛布葛通省無出雖厥土黃壤厥田上上自桑蠶一廢五穀之外百無所生究不能全獲地利常有饑寒之患夫一女不績天下必有受其寒者而况通省之不績乎雖有數縣木棉之出然不過一縣中百分之一不足本地之用豈能廣布通省是以秦人歲歲衣被冠履皆取給於外省而賣穀以易之穀賣之於遠方是穀輸於外

省矣絲帛木棉布葛之屬買之於江浙兩廣四川
河南是銀又輸於外省矣每歲必賣食買衣因衣
之費而食減其半其艱於食者固自不少而缺於
衣者抑已良多夫農一歲之入能有幾何貢賦賴
之八口賴之婚喪賴之兼之一歲之衣被仍賴之
焉得不豐歎並困而衣食兩艱耶豐則粟賤金貴
而公私並需一糶無餘歎則室如懸罄而流亾過
半無衣之害一至於此尚望其有餘積乎古者耕
三餘一而秦人之積無異酌涓水而實漏卮矣

生長於斯深知秦人兩困之原踵自無衣且嘗親
受其累每思所以治衣之法試諸木棉麻苧厥成維
艱竭思殫慮十餘年來考諸詩書傳記方知蠶桑
乃秦人本有之業但因往代兵燹之後砍伐殆盡
物易人遷樹桑養蠶之法盡失其傳後世習而不
察誤爲風土不宜之說因而棄置不講所以桑蠶
之業久廢女工之事不作無人焉以倡率開導之
遂棄無窮之地利委諸土壤以自有之衣具仰給
鄰邦甚屬可惜 岫 因博訪樹桑養蠶之法織工

絲之具無不按其規程盡其法則先自樹桑數百
株於已百年始爲養蠶鄉人每有笑其迂濶難成
者岫亦弗之顧惟日夜經營無少懈怠旣而蠶成
及繅水絲之日鄉人乃共相環視見其絲堅韌有
色光亮如雪覩所未見莫不驚異由是鄉鄰之中
多有倣之養蠶者迄今十有三年歲歲見收近來
鄰邑亦有慕倣者但欲養蠶者雖多而樹桑者甚
少徒作羨魚之歎而罕結網之思若能設法勸誘
力加開導使桑蔭有滿於阡陌則蠶事自興於民

問而秦人之富可立而致也然秦人多疑南北風氣之殊天時寒熱之異以爲桑蠶非北地所宜又謂卽或偶爾有成不過一隅之地恐非通省所宜此亦靡所考稽之故也山請以北地桑蠶可舉者証據有六其大利於秦者有四並將桑蠶易舉及古今教民桑蠶有成效而遺澤後世者悉爲

憲天大人詳陳之考自伏羲採禪山之繭抽絲爲絃以定音律而天下化黃帝元妃西陵氏始爲室養蠶女請繅絲製袞冕定儀度別尊卑垂衣裳而天下

治是爲衣冠之祖夫伏羲黃帝皆都於北而未都於南則蠶事之興不始於南而始於北明矣此可証據者一也又嘗考之於詩無處不言桑而咏於北方者居多以秦論之豳風七月之篇言蠶桑者屢屢矣有日春日載陽有鳴倉庚女執懿筐遵彼微行爰求柔桑又日蠶月條桑取彼斧戕以伐遶揚猗彼女桑此治桑也卽所以治蠶夫豳地卽今邠慶三水等處地近邊壤亦云寒矣其田高燥瘠磽而周先王當日諄諄誥誡不遑暇逸者誠以農

桑爲王政之本女工乃衣裘之原男力乎耕女事
乎蠶男女各勤其職而民以富實上下雍睦庶姓
休和載諸經史班班可考幽地尚然而類於幽者
在在皆然况臨渭一帶沃壤千餘里勝於幽者多
矣豈不能樹桑養蠶以與萬世無疆之利此可証
據者二也又考之孟子言三道語章開陳列國無
在不言桑岐與齊梁皆屬北地反覆言之何有南
北之分推而廣之能行天下繼續而傳之可垂萬
世豈有亞聖之識以迂闊難成之術教當時及後

世哉此可証據者三也又稽之郭子章之蠶論木
各有所宜土惟桑無不宜桑無不宜故蠶無不可
事桑蠶本一氣蠶卽生於桑有桑之處便可成蠶
猶農夫之於五穀非龍堆極寒之處猶可耕且獲
也此可証據者四也又察諸天時陝西出地平三
十六度已在北道之北一十二度半自春分之日
日行北道晝漸長夜漸短陽漸多陰漸少積陽之
氣漸盛至夏之熱甚於南方况蠶屬純陽喜燥惡
溼食而不飲陽立於三春三變而後消陰生而後

死自秋分之日日行南道晝漸短夜漸長陰漸多
陽漸少積陰之氣漸盛至冬之寒甚於南方此時
織工興而蠶事畢矣又養蠶之時各省不同然不
論節氣寒熱自有一定之候但看桑上葉如茶七
大則蠶自生於室內卽古人云木華於春粟芽於
室同類相感有自然之理何有南北寒熱之可疑
此可証據者五也又驗之於今秦中無處不有桑
但只不廣有桑一株便可養蠶成繭近歲以來
之鄰境皆有養蠶者但樹桑稀少不能大獲利益

然曲箔數筐亦可得絲歲歲有成已獲實效恐疑
書生之見摭拾浮詞無足憑信謹將今歲所繰之
絲並所織之絹帛一並呈

驗再俟養蠶之月

大人委員至家驗試事若涉虛治以欺誑之罪此尤
近事之確然可証據者六也詳此六証據則知蠶
桑乃天下通宜之物並知古昔聖王以農桑命名
之深義不惟秦中可行之而無疑凡北地皆可行
之而無疑也若桑蠶一舉其大利於秦者有四夫

積貯者天下之大命也而秦尤非他省可比壤接
三邊首稱要地兼之水路不通輓運維艱積貯之
道所當更重鼂錯曰非能耕而食之織而衣之爲
開其資財之道也開其源節其流則財恒足矣若
徒節其流而不開其源則財終匱所以開之之要
在乎務民於農桑秦人知農棄桑衣源未開利缺
其半况今昇平日久生齒益繁仍守一耕治生無
增歲計無加諸凡之費皆取給於此所以衣食兩
艱豐凶並困然則凶荒雖起於乏食而其實早胎

於無衣若衣有所出自不輕糶粟麥餘一餘三何
慮饑饉欲爲秦謀積貯之道農之外無過於桑若
舍桑而言積貯無非泥彼注此何能分外加益誠
能因地之利盡民之力無論墻下路旁壠畔田邊
悉皆種植既不侵地又不妨農曠土皆化爲錦繡
之資每家歲能取絲三五斤便完通省賦稅有餘
且水絲一斤貨銀一兩四五錢能買木棉二十斤
足中人閭家一歲之衣若能取絲數十斤便爲中
人之富矣况桑無大旱風蟲之災卽歲遇荒歉五

穀不成桑却無害養蠶取絲以補歲計可必而可
久又桑子熟於青黃不接之月亦可充餼數旬其
利最溥功與農配故曰農桑是以古聖王籌國計
立民命首重而不敢忽若能慤懃開導不過數年
之間蠶事大興爲農家更添一倍之利仰事俯畜
賦稅雜費皆有所出自然穀無所費漸至餘饒積
貯盡在民間比戶皆樂盈寧豐歲習於禮義荒歉
免於流亾以慰

大人保赤之素志以紓

自西顧之宸衷此其大利於秦者一也夫伏羲生於

秦地始畫八卦創立文字爲理學之原後世賢傑
代不乏人可謂衣冠文物之地矣宜乎家絃戶誦
人文蔚起何共讀書者寥寥其弊由女廢織於內
男力耕於外一歲畝畝之入不足供一歲諸凡之
費因而脩脯無資膏火難繼往往有可造之材學
將明通之候父兄多有驅之而逐未者豈父兄喜
子弟初學而惡將成歟良爲饑寒所逼不能終其
業也若桑務一舉男女各有所職民得衣食不餓

自有暇日使子弟盡趨於學耕讀兼營教養並舉
人人得沐詩書家家不廢誦讀文人才士濟濟輩
出上爲

國家儲養人材下爲秦民廣其教化此其大利於秦
者二也夫民可使勞不可使逸民勞則思思則善
心生民逸則淫淫則惡心生周公無逸之詩魯母
積愆之辟良有以也秦人於農忙之外冬春二季
毫無所事男逸於外女逸於內徃徃相聚嬉戲奢
靡賭賽久無事事流入遊惰良由乘蠶之教不興

男女之職曠廢有以使之然也不然何其於農忙
之月此風全無乎若桑蠶一舉正月理蠶室二月
織箔曲製什物三月養蠶四月繰絲五六月農忙
七八月績絲織絹九十月栽桑冬寒修樹身有所
事心有所向則親正務多而遊戲少勤日長而惰
日消自然衣食足而禮義興仁讓之風日在民間
養蠶不准有以厚民生而兼有以善民俗也此其
大利於秦者三也秦素無楸楠椴樟之材松杉漆
竹之屬一望蕭然若桑樹繁滋則阡陌如雲籠頭

似綺菁葱蔚茂不但美觀兼有八宜皮可抄紙材
堪爲弓木造車桌枝綠篋笮根皮爲藥散木作薪
樵可充饑能救荒歉豈但葉可飼蠶衣被無窮此
其大利於秦者四也請再陳桑蠶易舉之由樹桑
者不過一夫之力樹成之後可享數十年之利採
後復生不勞更種又無耕牛子種之費不慮水旱
風蟲之災所謂一勞永逸比之棉麻逸勞十倍至
於養蠶桑成之時不待教而自興飼養得法不過
三眠三起二十七日而老功雖一月其實用力於

七日卽獲一歲之利雖係生民重犬之務舉之並
無難事又將古今教民桑蠶有成效而遺澤後世
者列陳於後昔苾克爲桂陽令俗疑於風土不宜
之說不知種桑無蠶織之利類皆以麻桌頭紵衣
民情窳少粗履足多剖裂出血盛冬皆然火燎炙
克始教民種桑養蠶織履數年之間大獲利益今
江南享蠶織之利者皆克之教也蜀王蠶叢都教
蜀人養蠶鑄金蠶數千春月集蠶市將金蠶給之
民間以爲蠶瑞誘而教之數年之間其政大興至

今嘉定保寧成都每歲所出之絲獲利不下數百萬金明洪武取淮徐桑子二十石命種辰永寶衡之間數年之中民大獲利康熙三十二年漢中府郡守滕天綬教民栽桑刻爲便民通示一單後附勸民栽桑歌詞等差獎賞力加開導惟洋縣令鄒溶御體郡守良法美意奉行罔懈遍勸境內無不栽桑二年之間共勸栽過桑一萬二千二百餘株嗣後猶歲歲督勸不已年年增益今漢南九畧桑蠶大舉獨洋縣最盛而民富皆鄒溶首倡之力也

其事載在洋縣志可考今漢中一歲所出之絲其利不下數十萬金豈非哲人開導之力乎是以未教之先皆疑風土不宜亦猶今秦人未樹養而白疑其地之與南方異也後之視今亦猶今之視昔也也既躬親其事實受其益不忍私諸一身遂將樹桑養蠶之法織工繰絲之具集爲一書繪圖詳解名曰商風廣義每勸秦人爲之但人情好逸惡勞者居多怠惰因循者不少聞見甚喜而力行甚稀其桑樹之未廣人人罕受其益若非當事設法

勸課何能利遍秦中
不揣愚昧敢竭鄙誠謹此

上陳伏乞

鈞酌設法廣布俾秦中農桑並務三年可以定規五
載即獲成效數歲之間蠶絲之利布滿秦中養元
氣於

國家付大造於庶民老者衣帛食肉少者不饑不寒
五務興歌入入城續衣食足而禮讓興共樂昇平
咸遊大化立萬世不朽之業成一代邛隆之猷皆

沐

大人之恩澤祝功德於無既矣伏惟

電鑒施行

計粘條件一摺謹呈函風廣義書三冊

一秦中蠶桑一興民得衣食兩全荒歉有備此乃
重大之務必須設一永久之法使千萬世長享
休和之福昔明洪武以此政教成七十年之後
樹老漸砍去不卽補其政遂息夫民之趨利猶
水之就下既享其利何至復廢以民情多好逸
惡勞怠惰因循種菜三十日獲利尙有無菜食

之人一歲失耕性命攸關尙有荒蕪其田之人
况桑三年培植五載獲效添一株不見其益去
一株不見其損因而不知不覺由多至少由少
至無滋積之勢然也是故樹桑最易垂久甚難
故古聖王立勸農課桑之條田畷之官令甲桑
麻之數時專經理故民得豐衣足食本固邦寧
奠安永久今

大人將此政檄行州縣賢司牧實力勸導自然有成但
下日

大人內佐

聖主賢司牧依次陞遷繼事者非關考成或未能於簿
書紛紜之中急急乎此此政又何能以行久遠
再三思維莫若先撥行州縣以種桑之多寡
爲殿最再行

題請定規嗣後州縣陞遷卓異必列勸課桑蠶歲歲
增益實有成效一條或設專管之員專董其事
更無推委疎忽如此永爲定例則官無不勸民
無不從則萬世裕國富民無弊之政永垂不朽

一秦中桑蠶久廢人以為固然今一旦振興民必疑慮須如漢中滕公教民規程刻為便民通示一單將利弊開載明白後附勸民栽桑歌詞並曉示桑不起稅之說每家各給一張令鄉約每月初一宣講使人通曉民栽桑一百株者以勸民注冊優待二百株者花紅鼓樂迺送三百株者州縣給以扁額五百株者據實報府府給扁額花紅鼓樂獎賞六百株以上者申報

大憲給以八品農官頂帶優同紳衿每歲以桑之

數目造冊報上差官驗看查桑之多少卽爲有司之殿最

一舉桑務必先買子養種然後化導勸課其政立成不然總立善法無樹可栽徒爲空言無補於實事或在漢中四川潼川保寧議買桑子數十石或再在秦中有桑之處於小滿之時採買分各州縣令地卑井淺之處養種三年後可分布通縣若慮其子種人功之費先借公項銀兩俟樹成之後賣樹還項有餘官民兩便

一水深土厚之處更要加意教樹凡水深土厚之處地瘠民貧校之沃土尤甚婦子更無所事事惟有廣樹其桑可補歲計但灌溉不便樹不速茂令其緩樹不在三年之例或數家合造一水庫多注雨水九十月栽桑一冬不過澆二次來春亦不過澆二次即便生活以後不用人功無論極高燥之處人若愚黷經理斷無不成之事不過數年之間便可成林

一一切土庶有犯法輕罪當笞者計笞罰樹栽活

方准其樹卽令栽自己地邊無地者令其栽於官地或官道之旁

一栽桑先教栽於墻下路旁墻畔田邊墳園塲界城壕家宅門前不使有尺寸閒土三年後不栽桑者每歲罰出布一疋

一秦中樹木多被盜斫令其出示嚴禁如斫桑一
株察出重懲

一秦人農忙在五月女工養蠶在三月至小滿便
可畢工並無妨於農事而一歲獲兩春之利以

上數條愚昧之見是否有當伏祈

鴻裁

乾隆六年十月二十二日陳

蔣臺帥大人簡文列欵條陳完其稱舉目張事詳法
備本非迂濶難行之事美實爲利民富裕之良圖
合行通飭

題辭

學貴實用非徒文辭故五經四書諄切誥誡無非教
養兩端傳世者以其事功非以其文字也卽制藝取
士之意原欲人窮經致用卽筆下以覘其素蘊亦非
獨取其詞華而儒者往往欲以辭章垂名後世瘁畢
生之精力雕琢字句著爲淫辭小說一切虛誕無用
之書汗牛充棟無非誇富鬪奇博取虛譽究何益於
治道至於實在經濟之書多嫌其無文輕忽視之故
鮮有著述者卽其名僅存亦多遺失予於己酉歲欲

開桑蠶之利徧求專門蠶書如淮南王蠶經楊泉蠶
論齊民要術士農必用之類數年無一得無售之者
亦無藏之者不思儒者儲學原爲治平之用而農兵
禮樂之書乃治平之本其講論道理究察物情言言
着實字字顯明平正通達易曉易從非比怪誕隱僻
之書原未嘗親歷其事不得不加以非常之名色出
以玄妙之議論故爲奇字奇句艱深其辭輒來輒去
無迹可求及實而按之皆捕風捉影無一毫實際讀
之者一倡百和驚爲深奧實未勘破其藩籬反自啓

識力之不及爲書所愚良可慨也蓋理之在事如日月經天原自昭朗不容一毫夾雜若粉飭其文富麗其詞卽甚工巧總如彩雲蔽日其光晦矣有謂言之不文行之不遠者不知文所以載道也明道之言原未嘗有意於文而理明詞暢自能久遠故孔子曰辭達而已矣不以富麗爲工如謂著述少文則不足取法將言天文不用文辭則儀器測量遂不準乎著武備不用文辭則刀鎗弓矢遂不利乎著醫書不用文辭則君臣佐使之藥遂不效乎著農書不用文辭則

五穀絲麻遂不成乎若樂書不用文辭則五音遂不成韻乎凡我學人莫讀虛華不實之書須求實落經濟之典不徒玩味其理又必身親其事如果有驗方可筆之於書以廣其傳不然卽讀書之際留心經濟而罕所經歷徒抄撮舊說其事不明只得簡畧其文學爲古與之筆書雖行世而言之不詳法欠清晰試之多無實效卽以蠶桑論之盤桑必露梢尖而農書用倒栽之法百無一活桑本六月三伏日接而農書定於春分千不活一下蟻必窰室避風包裹溫暖而

農書用日晷提掇之法乾枯不生養蠶自有定期而農書多鋪張無序難以適從線絲必用絲車綢交方能成線而農書圖軀失車一抽竟成漫紙如此之類難以枚舉余檢試之亦有善法然不善者多人遂視農書爲故紙不敢信從非由於好博錄舊不肯身親經歷之故乎予之爲此書也諸法皆已驗過故言有次第而圖無差誤樹桑則種子盤條壓枝栽接修科六法盡矣至於養蠶先製什物蠶料蠶室擇種然後將下蠶養蠶定爲二十七日之限每日飼葉各有頓

數無論男婦童稚聽之皆能明白爲之皆可收效若
嫌其但俗無文不棄之其與惡衣貧女之布而自甘
寒凍者亦無異矣

凡例

一是書事係平常言亦不文然實爲治生要務夫治
生之書貴淺顯詳明一目了然試有實效若特奇
好博雕琢字句力求簡該古奧雖暫能飾智驚愚
而無實效亦何益哉凡我秦人能依此書家戶力
行歲取絲三五斤便能完通省賦稅有餘况水絲
一斤貨銀一兩四五錢能買棉花二十餘斤足中
人闔家一歲之衣若能取絲百餘斤即可爲中人
之富矣焉有饑寒之苦流亾之患然至淺近之事

有至者之道在往往讀書之人切於功名之大成
專心時藝而忽於耕桑之本務多棄農書鄙致富
而輕積貯舍實專而好虛文豈不思河濟江淮聚
而成海農兵禮樂明而爲道農書爲治平四者之首
尤爲學者之先務乃實落經濟非徒空言而無補
於事者可比故先儒有云學者以治生爲先必使
先齊其家而後治其國况荒歉饑饉世所難免失
於防備性命攸關卽如秦中明季與三十年天道
大旱農失其業素無蓄積之家父子不相顧夫妻

離散彼學窮二酉之士束手無策胸藏錦繡之能亦成餓殍由是觀之治生之道蓋可忽乎哉凡我學人案頭須置農書論文之餘卽教子弟反覆披閱記誦詩歌論說以明治生之本達而在上以此治國無不富窮而在下以此治家家無不昌進則有爲退則有守將來學問淺深不等總不失爲孝弟力田之人

農桑著述頗多但知文者多未親身經歷親身經歷者多不知文所以多畧而不詳繁而不要用之

多無實効總由於耳聞而未嘗身試也余斟酌去
取諸法皆已親經實驗見者勿視爲空談

一 是書本之農書棄其短取其長試有實効者擷其
精以纂成之非臆說也

一 諸法或得之古書或訪之南人或出之已見酌古
準今乃秦地蠶桑之程式也行之無疑

一 樹桑養蠶之法織工繰絲之具俱列圖形使人一
見了然

一 是書辭近俚鄙語多重複未免見哂於大方然田

夫野老釋子僮僕人人可曉見者幸勿沒其本意

商風廣義目錄

卷之一

幽風王政圖說

終歲蠶織圖說

郭子章蠶論

水深土厚宜樹桑說

地卑水淺宜樹桑說

河決水淹處宜樹桑說

家宅墳園宜樹桑說

栽桑說

種桑法

盤桑條法

歷條分桑法

栽桑法

郭橐駝栽樹傳

栽樹桑法

栽地桑法

修科法

接桑法

擇桑法

附種柘法

卷之二

蠶說原委

淮南王蠶經說

王氏先蠶壇序

王氏蠶館序

什物宜預說

預收蠶食

預收簇料

預收火料

預收蓐草

預置火具

預織棗薦

預織箔曲

預編蠶筐

預編蠶盤

預造蠶槌

預造蠶架

預織蠶網

蠶匙

葉篩

蠶椽

蠶杓

蠶室

祭先蠶圖說

立蠶母說

論蠶

擇種下子

浴蠶種法

養蠶總要

初蠶下蟻法

辟蟻法

頭眠飼法

停眠飼法

大眠飼法

上簇法

摘繭法

蒸繭法

附養熟蠶法

繰水絲法

繰火絲法

謝蠶神說

解桑多蠶廣做法

卷之三

織衽圖說

脚踏紡車圖說

綿繭蒸紡法

解絲圖說

經絲圖說

紉床圖說

織紙圖說

緯車圖說

附養蠶蠶說

紡櫛繭法

畜牧說

畜牧大畧

論猪

擇猪種法

養猪七宜八忌

飼豚子法

收食料法

飼肥猪法

治猪病法

論羊

擇羊種法

治圖法

收放法

收食料法

鉸毛法

飼肥羊法

治羊病法

論鷄

菹鷄雛法

園放法穀厓鷄子法

飼鷄易法

治鷄病法

論鴨養法

相鴨生卵法卵不遺失法

養素圖叙

園制圖

跋文

商風廣義卷之一

茂陵楊 岫雙山氏編輯 男生洲子瀛氏參閱

門人 巨兆文 鳴岐氏

史德溥 子厚氏

全較

商風王政二圖說

秦中桑蠶之政久矣。失傳。邇來生齒日盛。費用浩繁。衣被不敷。閭閻漸艱。若非力爲振興。歲計何能有補。因思古先聖賢以詩書垂訓。原欲教人力行實事。非徒爲章句之說。而秦之桑蠶。載諸商風王政。昭然紙

上。余敬遵而實效之。果然大獲其益。目覩同儕衣缺食艱者。願共此溫飽。急欲推廣其法。徧及全秦。以追效古人民胞物與之意。第恐事經久廢。遽難取信於人。遂將幽風王政。畫圖編首。以爲考証。又合二章之意。繪出田園廬舍。鷄犬桑麻。周歲蠶織之旨。解以俚句。俾我同人觸目興思。以啓其樂爲之心。余素不工文詞。不能琢練成章。直書鄙拙之語。以達其意。不過使農家通曉。余之苦衷。無非勸人力業。欲家家享土產之奉。人人蒙自然之利。衣食兩足。風俗淳龐。成一

太和景象。幸同好者諒之。

豳風圖說

七月流火。九月授衣。一之日鶩發。二之日栗烈。無衣無褐。何以卒歲。三之日于耜。四之日舉趾。同我婦子。饁彼南畝。田畯至喜。七月流火。九月授衣。春日載陽。有鳴倉庚。女執懿筐。遵彼微行。爰求柔桑。春日遲遲。采芣苢。女心傷悲。殆及公子同歸。七月流火。八月萑葦。蠶月條桑。取彼斧斨。以伐遠揚。猗彼女桑。七月鳴鴈。八月載績。載玄載黃。我朱孔陽。爲公子裳。

以下數章

茲不具述。此詩乃周公述后稷公劉之化。前段言衣。後段言食。以明農桑為政教之首務。夫后稷封於有邰。卽今武功等縣。公劉立國於豳。卽今臨州諸處。俱屬秦地。當日諄諄詰誡。不遑暇逸。肇農桑樹畜為養民之本。開女工蠶織作衣被之源。男女各勤其職。而民以富實。上下雍睦。庶姓休和。化行俗美。漸及南國。載諸經史。班班可考。余友人高子。嘗南遊至嘉湖。見棗桑密布。園圃如綺。綠蔭猷猷。橈頭似雲。機聲午夜。與春聲相答。深羨南土文工之勤。而嗟我秦人之惰。獨探

勝地有名人題咏。夫耕婦蠶各勤業。儼然豳風好畷圖之句。其嘆慕豳風如此。而我豳地之人。反漠然不知桑蠶之利。徒興無衣之嘆。是以自有之良富而廢爲烏有。歲歲衣帛。仰給於遠方。雖日誦豳風而誤於南北風氣各殊之說。究莫肯一試。良可慨也。余故述其成效。特錄七月之章。繪圖編首。庶幾開卷觸目。感發實行。豳原之風不難再見於今日矣。願共勉旃。



秦中有食之衣袋欲補裁計學種桑
豈是一已謀錦綺實為同人作首倡
但願遠頭桑如雲絲滿北戶歌千箱
桑巧久廢記難信故西郊風畫章

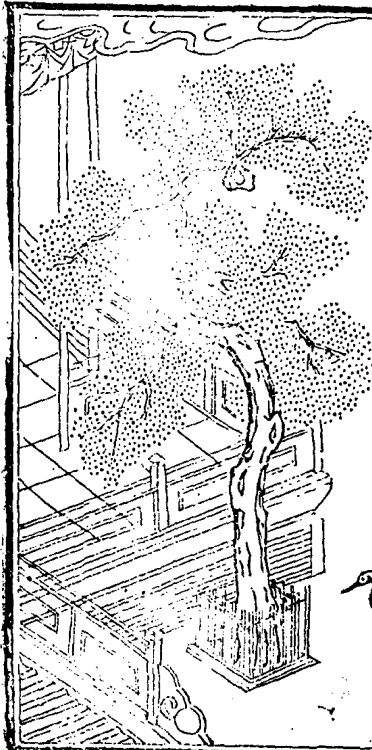


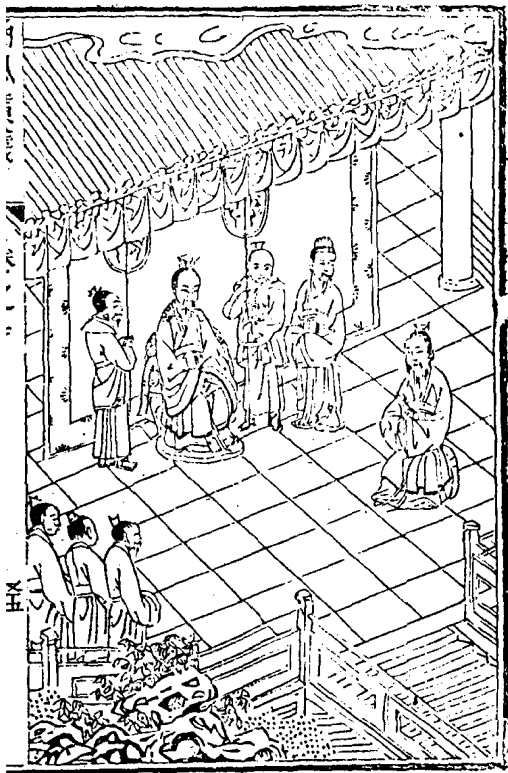
孟子陳王道圖說

孟子曰。五畝之宅。樹之以桑。五十者可以衣帛矣。雞豚狗彘之畜。無失其時。七十者可以食肉矣。百畝之田。勿奪其時。數口之家。可以無饑矣。謹庠序之教。申之以孝悌之義。夫孟子亞聖也。以經天緯地之學。其備陳王道。立法垂世。不過教養兩大端。七篇之中。語雖不同。然反覆丁寧。總不以此。蓋農桑爲養之源。庠序乃教之始。農桑生於地。人能力取。自然用之不竭。是爲良富。孝悌忠信。出自性天。教自君父。人能率循。

自然天祐人助。是爲良貴。能遵斯二者。生民之道盡矣。舍此而外。皆爲逐末。而人多視爲平淡無奇。此作章句讀過。所以罕覩實效。余於誦讀之下。俯而思之。墻下樹桑。不過片刻之力。畜雞養麩。祇是朝夕微勞。行之最易。而其功最著。養老恤幼。豐歉有備。皆在此樹畜之中。事雖平常。實係教養大政。故給其圖於講風之次。令人興觀感之思。凡我同志。教子弟誦讀。卽率子弟以力行。則豐裕可臻。德品可立。教養兩全。豈不美哉。

孟子陳王追當時為迂闊那知宮深本盡是農桑枯治
岐與治亦異地而同轍雍州四土上所植皆能活良富庶
有誰謂南北別莫作章句讀而我非饒舌若能遵斯道衣
食永無缺

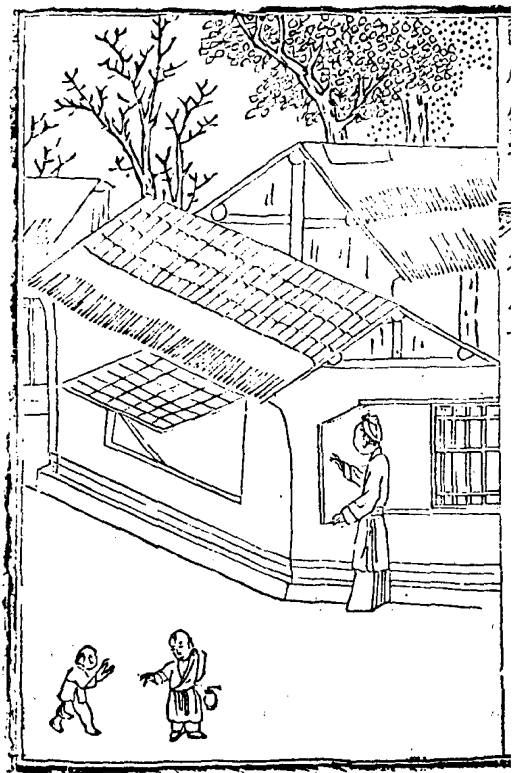




終歲蠶織圖說

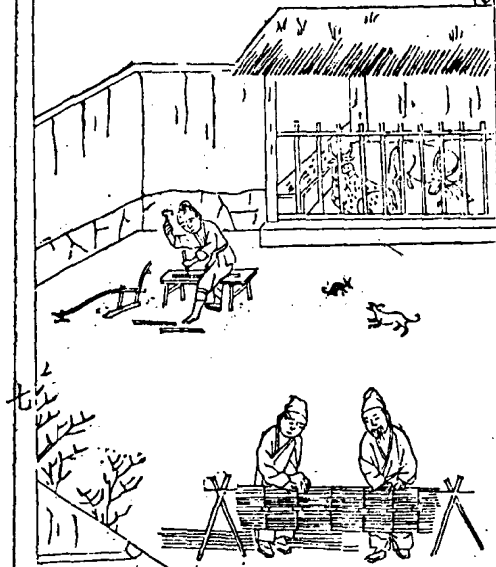
聖王教民。春作秋成。冬則闔戶。遠養安享。休和以順
天道。故於至日閉關。商旅不行。使民以養陽伏陰。得
盡天年。今我秦人。往往於朔風凜冽。衝寒冒雪。尙逐
逐不息。良由一耕。不足一年之用。焉得不營營外求。
予特繪終歲之圖。解以俚句。月月警醒。使知桑蠶之
利。足遂闔戶之養。能臻熙皞之盛。又總十二月之意。
謹編一歌。易於誦讀。以爲觀懼之一助。歌曰
種桑好。種桑好。要務蠶桑莫潦草。無論墻下與田邊。

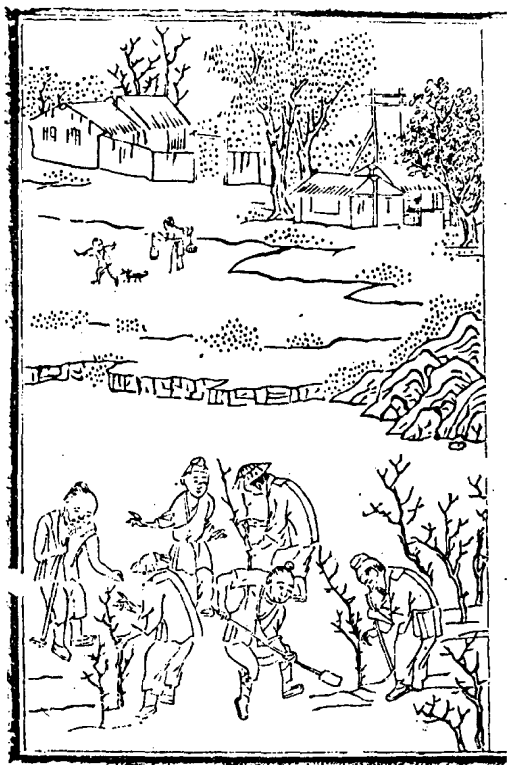
處處栽培不宜少。君不見。豳風七月篇。春日載陽。便
起早。女執懿筐。遵微行。取彼柔桑。直到杪。八月萑葦
作曲箔。來年蠶具。今日討。絲織組。漸盈箱。黼黻文
章兼績藻。本來婦職。尙慤慤。豈但經營誇能巧。老衣
帛。幼製襖。一家大小。借溫飽。春作秋成。冬退藏。闔戶
垂簾樂熙皞。更得餘息完課糧。免得催科省煩惱。天
生美利人不識。枉費奔馳徒擾擾。我勸世人勤務桑。
務得桑成無價寶。若肯世世教兒孫。管取喫着用不
了。各書一過曉鄉鄰。方信種桑真個好。



正月

生民重哉有衣食
肇其端此時憚勞
苦終年兩事報黍
室及時治槌泊宜
預安愈戶當興客
勿使透風氣飯牛
脩耒耜薪卷勿偷
問田家飽煖樂舍
此復何貪





二月

仲春陽和起種桑乃其
時列樹徧阡陌森々接
滿離培植日漸廣地美
綠雲肥未蚤先謀食經
營得所宜田疇耕耨勤
婦子壠頭嬉農桑並時
具田畷至則怡



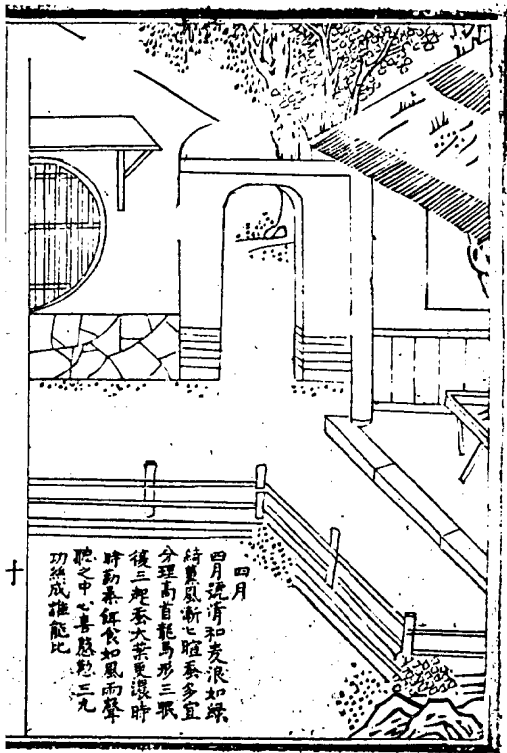
三月

暮春蚕甫出似蟻細如
芒其嫌特織小腹蠶然
綸長慙慙採桑葉飼之
在深房金刀細切頻飾
最為良育蚕如育嬰缺
乳後見傷莫辭煩冗勞
口製衣裳









四月

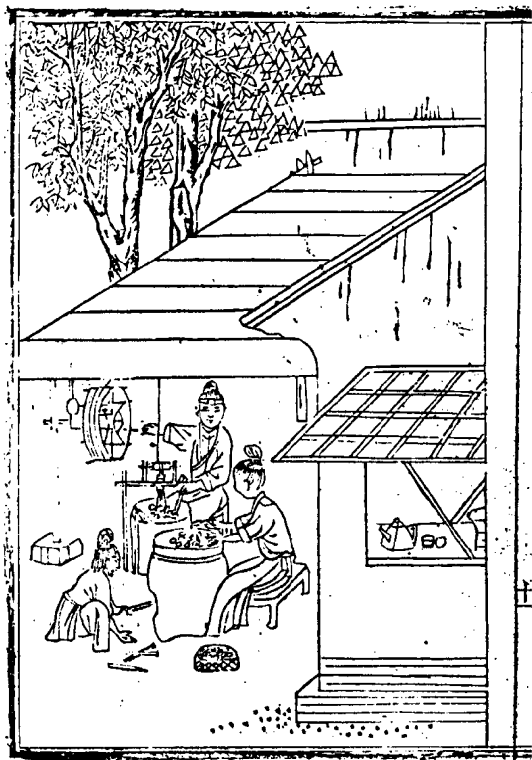
四月號清和麥浪如綠
綺翼風漸七眩黍多宜
分理高首龍馬形三眠
後三起黍大葉更濃時
時動黍餌食如風雨聲
聽之中心喜慰勉三元
功終成誰能比



五月

夏半醫已老，腹吐絲，綸以族山。
皆得前，然心金銀，摘之盈筐。
筐取飽，采四鄰，養蚕功至此足。
終年貧，先擇米，歲種化蛾，足稱
神。連縣道，風晨，交獲，保如珍。



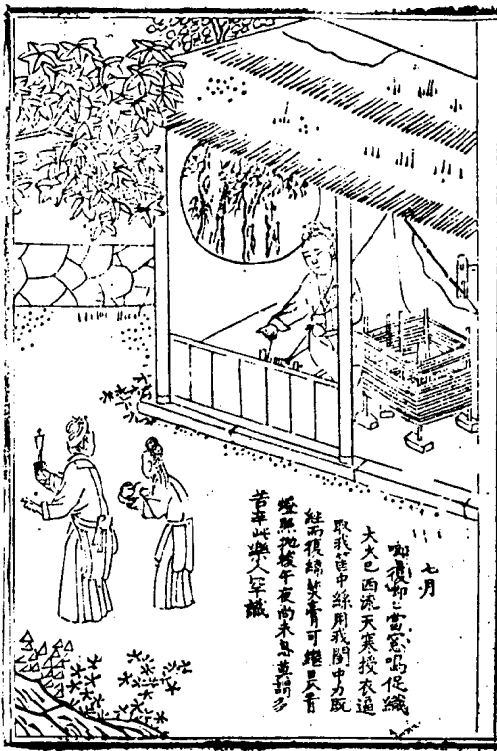




六月

六月是女盛揮汗苦莫
薄而光線能緩常釜自抽
絲絲三懸數轉且喜日
是遲婦子躬辰來自免
沾襟思言日可經綉衣食
兩字必女亞倉滿籠潔何
事能如之





七月

如復如三當窻鳴促織

大火已西流天寒授衣逼

取我篋中絲用我閨中力既

絀而復綿裝膏可繼晨昏

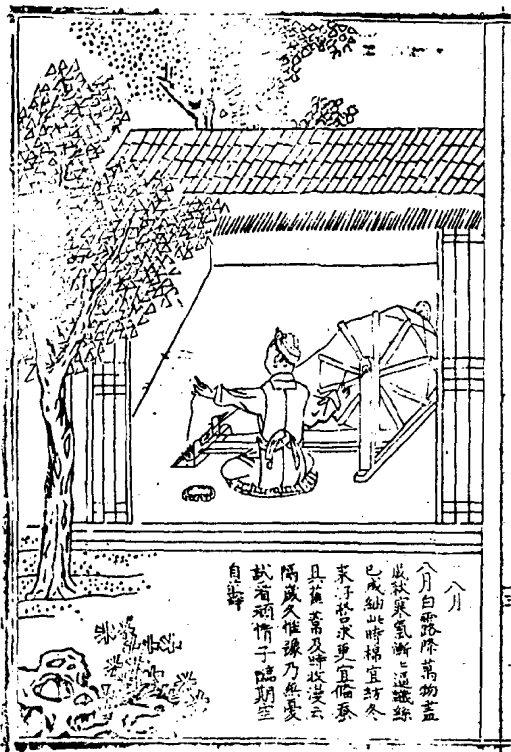
燈無挑撥午夜尚未息更勤多

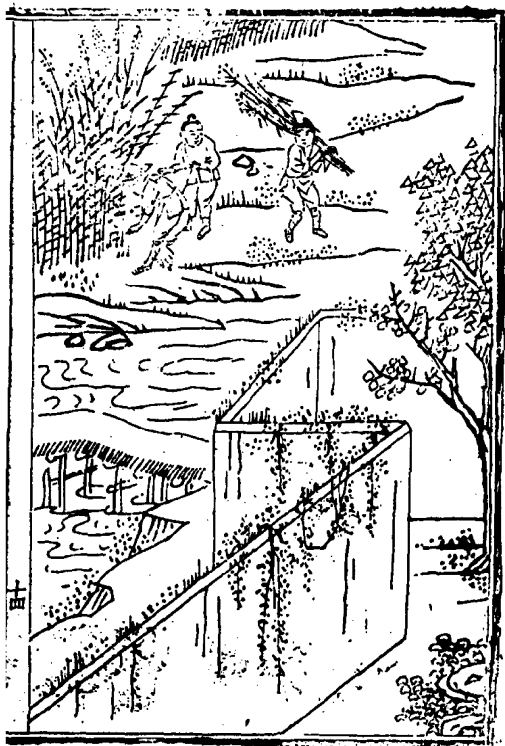
苦辛此樂人罕識



八月

八月白露降萬物盡
成秋寒氣漸起溫蟻絲
已成紉此時棉宜紡冬
菜子於求更宜備春
且種蕎麥及時收漫云
隔歲久惟謙乃無憂
試看頑情于臨期空
自悔

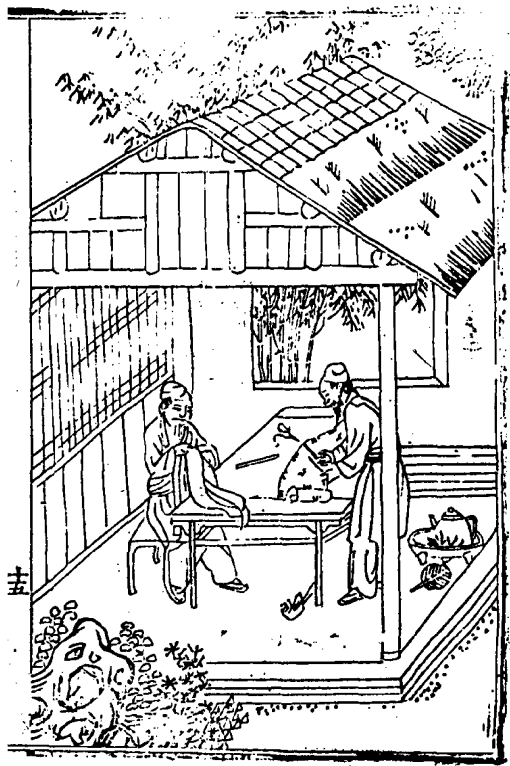






九月

西風吹漸動凍之寒氣生
是月當授衣有絹已織
成開筭靴刀及長短隨人
情身被羅綺服五色相屬
明可惜無禍者此際尚經
管婦士於春燕慈動不
可輕





十月
五冬三時
旱歲災識
勤惰勤者
衣食足農
隙釀新糯
乘閑宴姻
視婚嫁隨
時過煎羔
復蒸豚稱
壽及親座
子弟攻詩
膏勤理息
前課此時
備嬾人受
寒復悉賦



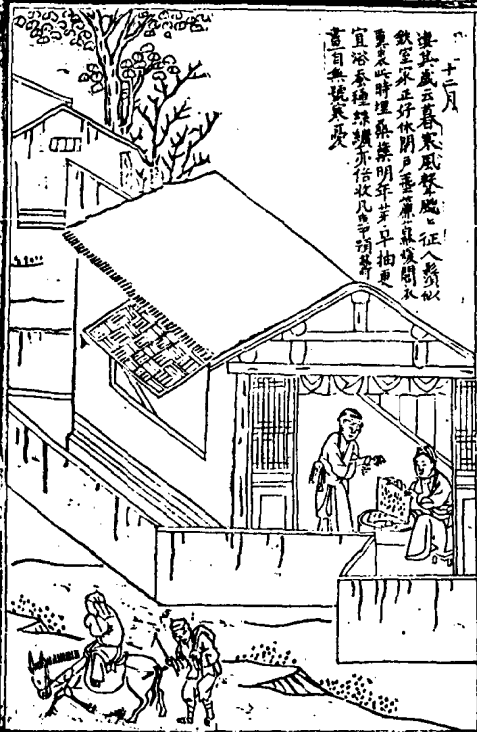




十一月
 飛雷撲八面日暮又北
 風此時寒已甚方知聚有
 幼白髮擁重爐少壯衣俱單
 織婦淚團團裏圍爐暖氣融
 室陳饋醴醉倒姬與翁無
 儒街頭子號寒趨屬空

十二月

凄其歲云暮寒風擊牖征人鬚似
欲室家正好休閉戶垂簾幕煖閣永
莫更此時埋桑葉明年芽早抽更
宜浴蚕種絲纈亦倍收凡在子頭等
宜自無燒寒憂





王元伯繪

郭子章桑論

郭子曰。木各有所宜土。惟桑無不宜。桑無不宜。故蠶無不可事。豳風之詩曰。女執懿筐。遵彼微行。爰求柔桑。則邠可蠶。將仲子之詩曰。無折我樹桑。則鄭可蠶。車鄰之詩曰。阪有桑。隰有楊。則秦可蠶。氓之詩曰。桑之未落。其葉沃若。桑之落矣。其黃而隕。桑中之詩曰。期我乎桑中。則衛可蠶。皇矣之詩曰。攘之剔之。其糜其柘。桑柔之詩曰。苑彼桑柔。其下侯甸。則周可蠶。禹貢兗州。桑土旣蠶。厥筐織文。則魯可蠶。青州厥筐屨。

絲管子亦曰。五粟之土。其糜其桑。則齊可蠶。荊州厥
篚立繅。則楚可蠶。孟子告梁惠王曰。五畝之宅。樹之
以桑。十畝之詩曰。十畝之間。桑者閒閒。則梁可蠶。蠶
叢都。蜀衣青衣。教民蠶桑。則蜀可蠶。猶之農夫之於
五穀。非龍堆狐塞極寒之區。猶可耕且穫也。今天下
蠶事棘闕矣。哀哀之機。三吳越。豎最駁。取給於湖。南
西北之機。洛最工。取給於鬲。燕。子。道湖閩。女桑。棧桑。
參差。虐下。未嘗不羨二郡。女紅之勤。而病四遠之情。
也。夫一文不續。天下必有受其寒者。而况乎半天下。

女不續心。豈第五六之老鳥無所出。不續則逸。逸則淫。淫則男子爲所蠹蝕。而風俗日以頹壞。今天下門內之德。不甚質真。每歲奏廣。姦淫十五。毋亦蠶教不興。使然與。公父文作母曰。王后親織玄統。公侯夫人加之以絃綖。鄉之內子爲大帶。命婦成祭服。列士之妻。加之以朝服。自庶士以下。皆衣其夫。社而賦事。烝而獻功。男女効績。愆則有辟。古之制也。鄉大夫之家。而主猶續。奈何。今天下女習於逸。以趨於淫乎。國家蠶桑。載在令甲。凡民田五畝至十畝者。栽桑麻木棉。

各半畝。十畝以上者倍之。田多者以是爲差。特廢不舉耳。故月令躬蠶之禮。曾母績。愆之辟。與令甲桑麻之數。此三者不可謂迂。而不講也。

水深土厚高寒之處宜樹桑說

西安近地。其宜桑不待言矣。卽延慶平鞏等處。無不宜桑。觀其一株能成。推而廣之。則千萬株可例矣。夫深山僻隅。離通都大邑甚遠。難以貿易。諸凡俱不活。便至於豐稔之歲。糧食甚賤。無處貨賣。隆冬歲暮。衣無所出。苦寒者甚多。此處田土必賤。若能勉力樹桑。

數千株。一則歲不乏衣。二則絲可遠貨。糧賤則食足。

桑多則衣備。衣食豐饒。教子弟讀詩書。習禮讓。豈非

莫大之益。若以高燥無水。不便灌溉。宜槌杵造大濠

池。或鑿地作水岸。腹大口小。內周圍用木。撥釘孔。填

板。蓋以蔽風。日消耗。引積雨水。以便澆灌。桑乃易生之物。冬澆

一水。春澆二水。夏澆不過三水。便活。以後不用澆矣。

歲歲樹之。數年之間。可成桑林。人若肯懇勤培植。任

是高燥。焉有不成之理。有疑天氣寒涼。養蠶不合時

節者。不知天下養蠶之處。節氣厚薄不同。廣東立春。

四川驚蟄。江浙清明。河南陝西在穀雨前三四日。其時雖不同。總之有一最的實証驗。但看桑上葉如茶匙大。是其時也。蠶不待煖而自生。內外相應。此自然之理也。居水深土燥之地者宜詳之。勿自誤。

地界水淺處甚宜樹桑說

地界水淺。種桑最易生活。或插條。或種子。或壓枝。不過三年。即可獲利。夫居濕地。其田必貴。恒種麥穀。每畝即收二石。豐年不過值銀一兩有餘。若使樹桑。每畝歲可收絲九觔。值銀十餘兩。如有田四五十畝。可

栽桑十餘畝。卽逢歉年。賣絲買穀。豈非大益。

河決水淹之地急宜樹桑說

每見沿河之地。七八月間。往往霖雨日久。河水暴漲。漂沒田禾。惟桑柳雖被泥壅。却自無恙。若水侵之地。使盡栽桑樹。每歲養蠶收絲。反獲大利。焉有乏食之苦。意外之災。蓋養蠶在春時。多無雨水。卽三月有水。桑亦不畏。誠能廣布。歲歲收絲。卽禾苗難成。亦補缺乏。况蠶絲之利。更數倍於五穀。果肯依法培植。雖沃土種穀者亦不及也。

家宅墳園宜樹桑說

桑乃裕國福民之大寶。豈他木可比。家中樹桑多者。不准得絲。且宜婦人。蓋桑本箕星之氣。下跌而生者。箕乃女相之星。下跌其室。婦人少病而無夭折之患。况桑又能祛邪。逐邪者用桑弓。卽此義也。如有陰陽術士。妄談桑與喪同音。樹之不吉者。此愚迷無識之輩。不可聽信。孟夫子言王政必教以五畝之宅。樹墻下以桑。豈有心通造化亞聖之識。以不吉祥之事。教天下哉。再於路旁門前場園城壕。悉爲種植。不使有

尺寸曠土。則適地皆錦繡之資矣。

栽桑說

民生濟用。莫先於桑。謀衣者不艱於養蠶。而難於樹桑。若桑務一舉。則蠶事自興。故首述而備論之。種桑盤條壓枝栽接修科之法。詳列於後。資生者當留心焉。

種桑法

桑乃箕星之精其字從叒叒乃東方之地多生博桑
乃蠶食葉之神木故叒下加水以別之爲衣被之源
其功最神爲世大寶種類甚多有柔桑葉如紬帛豐
厚而軟有屢桑卽山桑葉尖而長絲中琴瑟有棗桑
樹小而條長便於女採一名女桑有白桑葉大如掌
而厚有雞桑葉花而薄澁有子桑先樞而後葉各處
所產殊異不可盡述總名之曰荆桑魯桑

秦中桑務
久夫無人

種植幸而其種皆在余遊歲覓訪
得絕佳桑種其葉豐肥勝於南桑

荆桑多樞魯桑少

樞凡枝幹條葉堅勁其葉小而邊有鋸齒者皆荆之

類也凡枝幹條葉豐腴其葉圓大厚而多津者皆魯

之類也荆桑根固而心實能久遠宜爲樹桑

樹桑者長成大

樹也魯桑之根不固心不實不能久遠宜爲地桑

地桑者樹

我每年割取不使成大樹也

然荆之條葉不如魯之條葉茂盛當

以魯桑條接荆桑之身則茂盛而亦久遠魯桑其葉

肥厚柔軟多津宜飼初生之蠶荆桑葉堅硬少津宜

飼大眠以後之蠶

初蠶不可多飼荆桑葉多飼則有裂腹之患但於大眠後與魯桑間

飼則其絲頭必硬而堅韌

種法俟桑樞熟時先熟者不用後熟者

不用。惟揀中熟肥大者，剪去兩頭，惟取中間用之。蓋

兩頭其子差細，種之則成雞桑花桑。

二種葉薄而澁，少津，蟹食之則

結莢亦薄中間之子，氣足堅實，則生氣旺而葉必肥厚。收

來握爛，以水淘洗，陰乾。臨種之時，先一日用水漂去

輕秕不實者。

輕秕亦能生苗，然終成雞桑花桑，不堪用。

用柴灰拌之，放一

夜。次日種之。種時，須在芒種前後十數日之內，為二

時。夏至之後種者為下時。次年二三月亦可種。若寒

久則多不生。

須將子收葫蘆內，放高燥之處亦可生。

未種之先，將地耕

二次，將土塊打極細，上熟糞厚四五寸許。

熟糞是寧過的不是。

的。蒸過再耕一次。打土塊極細。用耙子攪成闊二尺長。

一丈的畦子。有雨便種。如無雨。用水灌溉。俟二日後。

土散不粘。用耙子攪起。以灰拌糞子。勻撒於畦內。用

耙子輕攪一二次。不可深了深則子難出再上打細的熟糞一

指厚。用木鞦子碾一次。上搭矮棚。棚用葦箔最好便於捲舒其棚之高

不過三四尺遮蔽烈日。晝舒夜捲。若不遮蔽桑苗初生極嫩一經烈日晒乾地皮

將桑苗夾成細項遇猛風一吹盡皆摧折若高尺餘則不畏矣。余已經過數次。人多不知。處暑後

不須遮蔽。種後每日早灌溉一次。及苗出之後。春種

者三日一澆。夏種者二日一澆。勿使地皮乾裂。及苗

長五六寸時。常芸草極淨。及苗長尺餘。或三五日或六七日澆一次。及至冬月。苗長三四尺高。至十月半間。再上熟糞一二寸厚。用麥草撒入畦中。厚一二寸許。逆風放火燒之。桑苗焦枯。次日用利鎌摩地刈之。根槎不可露出土外。再撒麥草。或野地柔草易於起火者。一二寸厚。仍逆風放火燒之。此爲三耕二燒之法。燒後用糞蓋一二寸厚。再用爛柴草厚蓋更好。至春月揀去。冬月若無雪雨。再澆二三次。至次年發生甚旺。一根可長數芽。揀旺者留一本。其餘摘去。旱則

澆之。至冬月可長七八尺。或爲地桑。或爲樹桑。或遠近移栽。此爲養種廣布第一法也。或不能遵依此法。只照尋常種菜法。種之亦能生活。但不及此之長速而且旺也。

盤桑條法

柔桑多無子。必須盤條。秋暮農隙時。預掘成區。每區相去

五尺一畝地。桑共該二百四十區。如在地畔路傍。其區亦相去五六尺。藉地氣。經冬藏

濕。其區廣深各二尺。上熟糞一二升。與土相和。納於

區內。宜北高南下。以留冬春雨雪。取其向陽。雪易消也。於臘月

揀肥大魯桑。或絕好的柔桑。總要肥大葉厚多津。

素日驗看停當。嫩條二三枝。通連爲一科。用快刀破下。每四五十條。與稈草相間。共作一束。卧於向陽坑

內。

深長各三四尺。當預先掘下。防冬深地。來難掘。如桑條多。更掘大些。不必太拘。

以土覆起。

高堆。候春分前三五日。取出坑內桑條。即將預先掘

下區子跑開。下水三四升。撒粟二三十粒。將桑條盤

成圓圈。以草索縛定。卧放區內。外露出稍尖三四寸。

填土尺餘厚。宜築令實。仍以虛土另封條尖。枝上芽

生。虛土自脫。先於區南種麩麻。以遮烈日。

若不遮蓋。經三伏必

死。地宜常常陰濕。如乾即澆。

若久乾。則死。

芽條長高。砍去。

旁枝數年則成樹矣。或卽作地桑亦可。

右古法也。十可五六活。不活者次年補之。頗費功力。且種麻遮蔭。亦覺煩瑣。余試得一捷要之法。於九月間。揀最好的柔桑條子。或單枝。或二三相連。砍來。將園中地造成畦子。其闊二尺餘。其長一丈。將地掘起。打細。再用糞與土相和。每相去八九寸。盤一條。每畦兩行。行間令寬。少露桑條稍尖。隨卽澆過。次日再蓋浮土一層。冬月可澆一二次。以腐草苔蓋。迨至春月。撒去。三四月一澆。立夏以後。二三日一澆。總不使

地皮乾燥。上搭矮棚。遮蔽烈日。晝舒夜捲。處暑後撤去。此法十活七八。三年後莖可移栽。正二月亦可如此盤之。

有一人做余盤栽桑條。諸法皆備。但不曾搭棚。為烈日所晒。其後只十活一二。

桑乃極易生之物。余於六月間。根接桑數十株。隨斫本樹枝稍。插於周圍。以遮烈日。時遇連雨數日。不料至七月間。所插枝稍。大半皆活。以此觀之。插桑亦不拘時。○士農必用。有埋條的法。將桑條截作一尺長。兩頭用火烙過。春分之日埋之。用水澆之。余依其說。

後無一活者。惟臘月埋條春栽之法。並九十月盤栽之法。余所驗過者。從此二法最穩。

壓條分桑法

春月。或九十月。將桑樹上近地的條子。地下掘一渠。深二三十寸。將條攀下。卧於渠內。用木鈎搭子長數寸。將條向地鈎住。釘於渠內。使不得起。以土築實。須將條上所有的枝稍。盡扶端露出土外。但得雨水。即便生根。春月壓者。當年九十月起。冬月壓者。次年九十月起。於近橫身處斫斷。掘出渠內條子。將枝稍之間。

以利刀剝斷。俱如拐子樣。有幾稍。剝幾截。拐上皆帶根鬚。移栽卽活。

已上種子盤條壓枝三法。養種分樹。可謂備矣。何用多贅。以下皆栽植修葺之法。

栽樹法

柳宗元作郭橐駝傳曰。駝所種樹。或移徙。無不活。且碩茂。早實以蕃。他植者。雖窺伺倣慕。莫能如也。有問之。對曰。橐駝非能使木壽且孳也。以能順木之天。以致其性焉爾。深得至理之言。細思之自明。凡植木之性。其本欲舒。

根不可

其培欲平。

不可陷下亦不可高凸

其土欲故。

不可另其用生土其

築欲密。既然已。勿動勿慮。去不復顧。其時也。若子。

當珍

愛不可草率了事

其置也。若棄。

不可掘看搖動揣摩搯搗以驗其死活

則其天

者全而其性得矣。

誠哉至理

故吾不害其長而已。非有能

碩而茂之也。不抑耗其實而已。非有能蚤而蕃之也。

他植者則不然。根拳而土易。

是不順其物性也

其培之也。若

非過焉則不及。苟有能反是者。則又愛之太恩。憂之

太勤。旦視而暮撫。已去而復顧。甚者爪其膚以驗其

生枯。搖其本以驗其疎密。

人多犯此諸病戒之戒之

而木之性日

以離矣。雖曰愛之。其實害之。雖曰憂之。其實離之。故不我若也。

此傳深得格物至理。勿徒作文章看過。凡有心樹藝者。詳味玩索。自見其妙。

栽樹桑法

桑牆成園。大小任意。將園內地耕熟。或栽行桑。每株相去一丈橫直成行。以便耕種。行間或種菜豆黑豆豌豆。芝蔴。糜子及瓜茄菜蔬。無不可者。上採桑葉。下種豆蔬。可謂兩益。而且發桑。但不可種麥穀。令桑不旺。或栽牆下桑。或栽門前。家庭阡陌道旁城壕墳園場園。其法先掘地一坑。深三

尺寬窄量樹大小務要寬綽有餘。九月至二月半栽

之皆活。古人云惟十一月栽之不活或種出者或盤

壓成者皆可移栽。魯桑宜多。荆桑宜少。栽時記號南

枝不可錯了原向。陰面若受日則焦枯且忌大風。

風能燥物恐耗散掘時務要掘大些不可傷着小根。

脂液則不長旺古人云栽樹莫巧將掘下坑內下熟糞四五升和土

勿令樹知則可耳。如有龜殼根下置入水一桶調成稀泥將樹根

坐於泥中按至坑底提三五次。欲令根鬚皆順扶端樹身與

土與地平。壠周圍熟土令坑滿。次日方可築實。周坑

四邊

須築實若不實則根土不相着多懸在。上復用土封身尺餘高。周圍自

成環池。

無雨澆之。可以容水。

如在園外路旁場畔者。須護以棘。

以防牲畜啣傷。孩童戲折。二年不可採葉。

樹小傷生氣多不旺。

其上糞。九月至正月皆宜。三月至八月不宜。

恐糞氣傷損嫩

根。或猪羊牛馬之糞。油渣亦可。棉子油渣性煖。冬壅

其根更好。早則數日一澆。三年之後。長如椽大。可以

採葉飼蠶矣。

栽地桑法

濟急救困。莫如地桑之速。凡河決水涇之地。地少人

貧之處。地桑一畝。歲可收絲九觔。布後。次年即可飼

蠶三箔。三年後可飼五六箔。其法築墻成園。將園內

地耕熟。相去五尺掘一坑。每畝該掘二百四十區。廣深各二尺。

每坑內下熟糞三升。合土令勻。下水一桶。調成稀泥。

將畦內種成魯桑。不用荆桑。連根掘出一科。自根上留身

五六寸。其餘截去。每一坑栽二根。將根坐於泥中。欲

見功者。按至坑底。提三五次。按桑身畧與地平。壅周

圍熟土。令坑滿。次日築實。再壅熟土。輕築令平滿。附

土不可築實。用虛土封堆如蓋背子樣。可厚五六寸。

實則芽難生

周圍自成環池。

亦可容水

芽出土長三四寸時節揀不旺

者掐去。每一株止留旺者一二根。

澆鋤如法當年可長五尺高

次

年附根割條。到家排葉餵蠶。

割須用厚背鋼條一割要斷若鈍鏃不能遽斷

則傷根皮有雨則根必傷蓋地桑不要放出身來只
要從土中長出若身出土名爲脚高條既不旺又多
被風雨
摧折割過處每一根盤周圍生出數芽每一科可

留六七條。餘者滅去。年年附地割之。愈割愈旺。留條

漸多。有一種野魯桑亦可移植。冬春上糞。旱則澆灌。

年年茂盛。

三年後正長旺六年後根相交根交則不旺春時將相交根斫斷掘去添上糞土或

得雨或澆過即復長旺次後斟酌其根漸大壓成栽子園別園如前法栽之三年後新桑茂盛養蠶斫桑

時將舊桑根上只留一條隔年自成一株分出栽爲行桑如此傳轉無有盡期然魯桑飼蠶其絲不堅韌可斷酌栽荆桑樹數株俟蠶大眠後採葉與魯桑相間飼之地桑須於園內栽之。

有草則鋤無雨則澆比及蠶生可澆三次其葉自然

早生

桑種自有早生葉遲生菜者須擇其早生菜者爲地桑

其行間宜種豆兩

不相妨且豆性發桑勝於芝蔴瓜蔬。

散種地桑法有地或三五畝或十數畝耕三次上糞

五六寸再耕一次打薙極細摟成畦子。

或高燥之地無水澆灌之

處不必作畦澆種亦能生活

每畝用黍子七合

黍卽糜子製淨糶子一

升。魯桑者佳黍糶相合種之黍桑當俱生鋤之桑須稀疎

調適。

大株二尺一苗。

黍熟時。剪去穗子。俟經霜後。以利鎌摩

地刈之。曝令燥。後有風。放火燒之。再上糞一二寸。旱則澆之。次年春生芽數條。每株只留二條。其餘掐去。三四月常鋤令草淨。空處點種菜豆黑豆等物。不可種麥穀。至秋收畢。將地又鋤一次。過年桑長漸大。割取飼蠶。每畝可飼三箔蠶。又過一年。可飼蠶五六箔。又移栽小桑。樹小根少。上無寸土。但經路遠。風日耗竭脂液。栽後難活。卽活亦不榮旺。凡栽小樹取之他方者。通約十餘株爲一束。於根鬚蘸沃稀泥。泥上糝

土包以柔草包內另用厚泥固封。搵按車箱內。令樹身順卧。護閉雨。不透風日。上以蓆草覆蓋。又須預於栽所。掘區下糞。樹到便栽。依法不苟。無不活者。九月以後。雖行千里亦不妨。

又取野荆桑。留桑入園中養者。如其身乾枯。或不端直。或參差亂枝。栽如上法。栽畢。用快刀摩地。砍去樹身。俟生出樹芽。揀旺者留一本。卽成端正好樹。且旺異常。蓋桑聞鐵腥愈旺。地桑是其驗也。凡園內一切樹栽後二年不旺者。或樹身不成材。參差不齊者。集

用快刀砍去樹身。去地半指。糝土封其樹槎。俟其芽生。止留距者一本。此法但可施於九月以後二月以前

修科樹法

樹桑長六七尺高。便斫去中心之枝。其餘枝條自向外長。臘月及正月間。科令稀勻得所。剪去冗枝。內可容立一人。周圍枝稍皆順。如一大傘之狀。使條有定數。葉不煩多。衆葉脂膏聚於一葉。其葉自大。飼蠶自然絲纒倍收。足中紗羅之用。

士農必用曰。科斫樹桑。惟在稀科時斫。依時斫也使其條

葉豐腴而早發不致蠶之穉也。

稀則條自豐葉自腴今年科不過時則長

條豐美明年之葉自然早發而又腴潤也

又科斫之利惟在不留中心之枝容立一人於內。轉身運斧條葉便落於外。比之擔負高几。遶樹上下。採有心之樹者。一人可敵數人之功。條不可冗。冗則葉芟科之功。葉薄而無味。是故科斫爲蠶事之先務。時人不知預治於農隙之時。而徒費功力於蠶忙之月。人則倍勞。蠶復失所。如得其法。使樹生好條。條長好。葉蠶不急。需乎葉而葉以時至。又其葉潤厚。農語云。

鋤頭自有三寸澤。斧頭自有一倍桑。按農政全書載
秦中舊有一法。名曰割桑。臘月中。悉去其冗。所存之
條甚疎。又於所存條根之上。僅存四眼。餘皆指去。其
所存者。明年則爲柵。其根中所發青條。可長三四尺。
其葉倍常。光潤如沃。蠶近老而手採之。獨留一向外
之條。滋養及秋。其長以至尋丈。臘月復科之如前。歲
久則所留之科重繁。復從下斫去。周而復始。自成圓
樹如傘蓋樣。洛陽河東亦同。山東河朔則異於是。必
留明條。疑風土所宜。

以此觀之。則秦古桑之法。可謂
精工矣。今之桑。有者因兵燹之

廢後世

不察也

又科樹法。自樹長五七尺高。便割去中稍。既不留心。

其條自向外長。樹長大。中心可容立一人。如長成樹。

當中復生正身。及枝者。亦須斫去。凡科法。當去者。有

四等。一瀝水條。向下一刺身條。向裏一駢指條。相併

科去。其一冗脰條。註順者科時臘月為上。正月次之。其

所科之條。當取皮以備抄紙之用。臘月津脈未上。科

利今人春月科樹。只為皮利。不顧傷樹。而不知自有

取皮良方。其法臘月或正月科。下條子。運於中。陽院
中候過年二月。剥之。自利如欲速用。將條截作三尺
長。縛作一大束。與大鍋口一般。大鍋內添水一二桶。

將桑束立安鍋口勿令下鍋用稻草繩一條如小旋口大長數丈纏桑束周圍自鍋口纏繞到頂令密使氣不得走泄上用鍋板蓋之蒸至皮利為度取出剝之蒸取構皮皆用此法

接桑法

務本新書曰桑以接博為妙。一年後便可獲利。昔人

以之譬螟子。取其速肖之義也。接桑飼蠶一株可當數株之用又且多絲

而柔和有色但不可飼初蠶凡接枝條必擇其美者。須於大暖以後方可飼之

宜用向陽宿條庶氣壯。根株各從其類。魯桑仍接魯桑則葉愈厚

而多津劑桑接以魯桑則樞少而葉亦厚矣然魯桑宜多接荆桑宜少接至於接果柱梨樹可接梨白果

柿樹莖接杏杏接杏皆以接而愈美。接之器具用

細齒鋸一連。厚春利刃小刀一把。總須應手。又必趁

時。古法以春分前後十日為宜。又不拘南北。惟視桑

條上青眼微動時為的期。余於此時接諸椽果樹

皆活。獨接桑百不一活。不知是風氣使然。否後於小

滿後桑椽。雖接之方活。五六七月接之。亦活。若接

諸椽果木。須在鷺鷥至春分前後。皆可活。惟是接桑

泰中必在小滿後。至七月皆可接。余累試驗。此法最

的不可一經接換。二氣交通。以彼易此。變惡為美。其

利有不可磨言者矣。其法有六。一曰身接。如樹長盤

就地。接須用身。接用細齒鋸。截去原樹身。作砧盤。高

可及人肩。以利刃小刀於砧盤傍。向下一寸半皮肉

上。以刀尖向上。左右斜劈。鋒兩道。至平面。其下尖。其

上。闊中間等處。斷者。剔去。如鳥鵝紫椽。菓子兩壁。有

斜面。無平底。其尖淺。向上漸深。至頂可深至半指許

接頭。俗呼眼子。須要揀肥大好魯桑。向陽枝條。大如

小指以下長可尺許將樹頭一寸半用利刀左右削
兩刀成蕎麥楞樣令頭尖如烏鴉紫與樹身上劈割
成烏鴉紫椽子大小相符遂捺於老鴉紫渠子裏務
要緊密總要皮對皮骨對骨與樹身一般無痕跡爲
妙如不合式再削眼子下烏鴉紫再刻渠子務要緊
密合式一布盤可接四個原樹小者止接三二個接
訖外用綿紙纏包再用構皮或桑皮或麻繩縛牢
固鬆則皮肉雖脫不能活矣然亦不可太緊緊則將
皮勒壞津脈不通亦不能活纏畢又用牛糞同泥封
塗周圍又用破蓆片包裹如仰盆樣內盛潤土將接
頭埋合畧露稍一二寸如數日土乾則灑水少許其
接頭發芽時亦不可取去蓆土至秋長定然後將蓆
土去
二曰根接法與身接法無異接畢攢土埋合微
露稍一二寸芽出之後俱要倚柱扶持四
五月間常看根下如有芽生即便拔去
三曰劈接
惟此法省功易活予每用此法百接百活如身接根
接亦用此法最穩不拘樹身大小皆可用將樹用小

鋸截成砧盤其頂用利刀削平隨以利刀按樹中心
用斧背將刀背一擊樹身劈為兩半拔去刀中心用
木釘一揮其縫自開將接頭根下用利刀削兩面成
蕎麥楞樣合接頭尖如烏鴉葉長短須量劈縫不可
過長過短插入縫中兩邊務要兩皮相着如不合式
拔去再削務要合式如樹稍大徑寸餘或二寸者十
字劈開插四接頭中間木釘拔去先以紙裹後以桑
皮或籬麻縛之外用濕土封固微露其稍俟芽長三
四寸時常起土看原樹根底發芽盡行拔去仍封土
如故將所纏裹的皮子解去不然久則長成藥葫蘆
樣豈能成樹待長三四尺高恐風擺折用一竹竿子
或木杆子插立於旁以繩繫定然亦不可太緊一二
年後樹平與四曰枝接俗呼為渡樹要美惡兩樹相
風可以去之近者方可為之如渡菓樹益
栽移近美者將美惡兩樹枝條一般大者條中間將
皮身各削去半長可二三寸將兩半相合成一枝
務要皮對皮骨對骨用桑皮或籬麻纏縛外用牛糞
合泥封固其長三五月之後津脈已通遂將美樹下

枝漸削惡樹上枝漸削俟其長定便解去纏縛俟入九月間方斷美樹枝下畔此法須春分前後爲之妙

五曰磨接

將美樹枝條之上長就小磨如麥子大未發出芽者將此磨周圍方方一寸用快刀

刻取連皮肉搗下於口內嚼少時取出於惡樹上揀一未發芽的小磨子如麥子大者一個將口內磨皮取出貼印濕痕於惡磨皮上以利刀依痕刻斷惡樹磨處大小如之將惡磨皮搗去不用送將美磨合貼惡磨刻痕上務要將美磨裡面空尖子合在惡磨上的小骨尖上如榫卯之相合要緊在四圍皮對皮無少間隙兩頭用淫綿包裹桑皮纏之不鬆不緊仍用牛糞泥封之但須露芽尖在外縛樹枝葉遮蔽烈日再將惡樹上一切枝條盡行砍去又將其餘惡磨子一切搗去令津脈盡升於所接之磨上及磨發生尺管便可解去纏物此法接諸果樹須在豌豆開花時若接桑無論嫩接磨接必須在二伏月初伏接者枝稍向上長中伏接者枝稍平長末伏接者枝稍向下長其餘諸月接者皆難活亦不論下弦上弦月明月

暗但入伏接之皆活桑惟屬接最穩十活八九然須用當年所生新條如小指大者周身有葉每一葉蒂下有一小屬如麥子大拍去葉蒂刻取屬子如上法接於新生惡條屬子上卽活若嫩接不過十活三四六日搭接將美惡兩枝俱削如馬耳皮骨相對縛泥如上法但此接多難活

擇桑之法不可不知凡本粗皮皺者其葉必小而薄白皮而節疎莠六者爲柿葉之桑其葉必大而厚堅而多絲枝如藤蔓葉如綉帛謂之柔桑飼蠶多絲而堅韌有一種水理極粗葉如扇面光如沃油謂之烏桑甚宜初蠶有一種紫藤之桑枝如紫色之蔓高大而葉肥厚飼蠶最好有一種白桑其葉厚大得蘭

重實。絲每倍常。余近得土爾番白桑種。今已種成。其形如馬乳。色如珍珠。其味甘美異常。樵爲佳菓。葉可飼蠶。兩有益也。子可種。條可壓。亦能廣布。

總勿。馬鷄脚之桑。

卽花桑葉。遠有缺齒。

其葉薄。飼蠶便成薄繭。

又勿。凡毛背之桑。其葉濇而有毛。蠶多不食。又桑葉忽生黃衣。而皺者。木將就槁。名曰金桑。蠶則不食。此乃蠶絲不成之年。故古詩云。桑華腐蠹。衣敝如絡。女工不成。絲帛如玉。叶此之謂也。有一種。先樵而後葉者。其葉必少。宜接之。接過則樵少。葉多且大矣。

以上種桑。修科栽接四法俱備。人能依此飼蠶。自然絲績倍收。亦且堅韌有色。可中紗羅綾緞之用。

附種柘法

柘亦飼蠶之物。柘宜山石。柞宜山阜。柘字從石。其取義與柞木有紋理。亦可旋爲器。其葉可飼蠶。曰柘蠶。柘蠶亦另有柘蠶種。先出先眠。先起先繭。如無柘蠶種。以桑蠶飼。以柘葉亦可得絲。甚少。然葉硬而薄小。不及桑葉。桑葉大而豐肥。多津。故多樹桑。少樹柘。柘宜山麓。之人不勞種植。而獲處處。山中有之。喜叢生。幹疎而直。葉豐而厚。團而利。有犬。飼蠶成繭。冷水繰之。謂之冷水絲。作琴瑟絃。清

響異常。亦可織紬。且韜。爾雅所謂棘蘭卽此蠶也。此
柘諸山皆有。最多且茂。惜乎近山之人。多不知此美。
利。無有爲之者。若在山麓之下。蓋草房幾間。內多置
蠶種。廣採山中野柘。飼蠶。其利可勝言哉。無樹桑占
田之累。修接糞澆之勞。豈非坐而獲利。且蠶種廣布
無窮。而野柘多採無盡。勝於深山採水。幽壑負薪之
勞遠矣。何憚而不爲。予近教整厓山庄上人有幾
家歲歲採柘飼蠶收絲織纈

種柘法。耕地今熟。撥搆作壟。柘子熟時多收。

要揀無
刺葉圓

大者方好如身有
刺葉小薄者勿用

以水淘洗令淨。曝乾。臨種時。用水

浸一夜。用柴灰拌勻。散於畦中。樓杷蓋之。苗出後。時鋤草令淨。不可荒沒。移栽者。不可太稀。大約三尺一株。若在山田。令其多布。又須歲歲採葉飼蠶。如一歲不採。次年葉生有毒。蠶食之不旺。且多死。如欲養蠶者。先年夏月。將柘葉打落。次年生葉。方無毒。可飼蠶。

柘蠶之種。其始卽生柘樹上。乃柘之氣化生者。人若細心於夏秋間。年年在柘樹葉上撥看。常有結成繭子。可取以爲種。但有無多寡。年年不同。

柘蠶亦食桑葉。且得良繭。

桑蠶不可飼柘葉
食之多結薄繭

以上樹桑諸法。若能件件遵依。再如法養蠶。自然繭
堅而多絲。以之造綾緞紗羅。無不盡善。若不能依法
樹藝。只照平常栽法。如多且旺。亦可飼蠶。然其絲粗
硬。僅可織縑絹而已。

今人多不肯樹桑者。以爲五七年以後。方可成樹。方
可獲利。我豈能待。獨不思我卽年老。遺澤子孫。爲世
守之業。亦何不可。若先世早樹。至我豈不大享其利。
我今仍舊不樹。將來子孫蠶織終無望矣。所謂及今

不畜艾。七年之病。終不痊者。此也。故立扈先生曰。恐不能待者。急樹之。便是妙方。

桑乃蠶食。故居蠶先。今樹桑之法已備。方可以言蠶事矣。