

西清續鑑甲編

西清續鑑甲編卷四目錄

鼎四

漢

蟠虺鼎

蟠虺鼎一

蟠虺鼎二

蟠虺鼎三

蟠虺鼎四

蟠虺鼎五

三犧鼎一

三犧鼎二

三犧鼎三

三犧鼎四

三犧鼎五

三犧鼎六

盤雲鼎一

盤雲鼎二

環雲鼎

雷紋鼎一

雷紋鼎二

雷紋鼎三

夔紋鼎一

夔紋鼎二

弦紋鼎一

弦紋鼎二

弦紋鼎三

弦紋鼎四

弦紋鼎五

弦紋鼎六

弦紋鼎七

弦紋鼎八

弦紋鼎九

弦紋鼎十

弦紋鼎十一

弦紋鼎十二

弦紋鼎十三

弦紋鼎十四

弦紋鼎十五

弦紋鼎十六

弦紋鼎十七

綯紋鼎

環紋鼎一

環紋鼎二

素鼎一

素鼎二

素鼎三

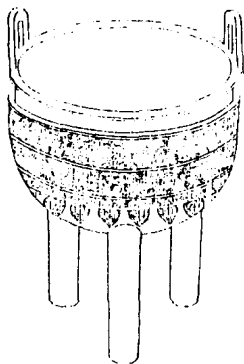
素鼎四 有銘

鼎

漢

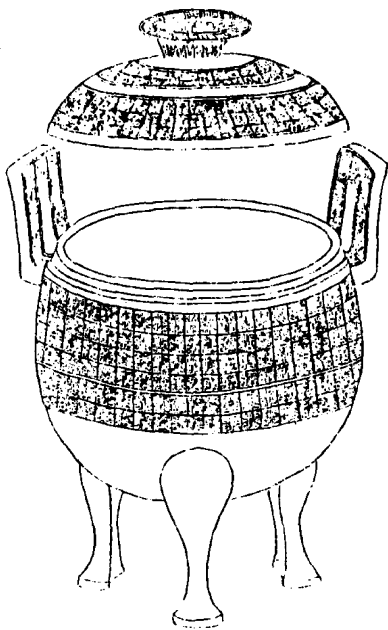
雲紋鼎

漢蟠虬鼎



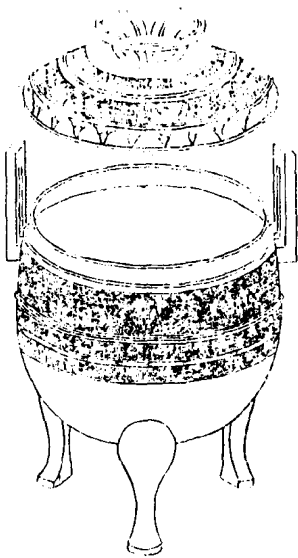
右高六寸深三寸五分耳高一寸一分濶一寸四分口徑五寸八分腹圍二尺七分重四十八兩

漢螭鼎一



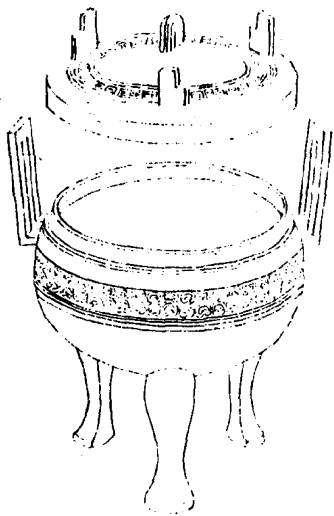
右通蓋高一尺一寸九分深七寸四分耳高三寸二分濶二寸四分口徑一尺一分腹圍三尺七寸三分重三百九十五兩

漢 罍 卮 鼎 二



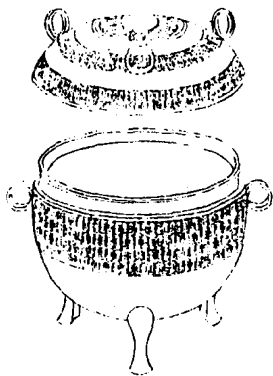
右通蓋高九寸三分深五寸三分耳高二寸四分濶一寸六分口徑六寸八分腹圍二尺四寸八分重一百三十六兩

漢熅池鼎三



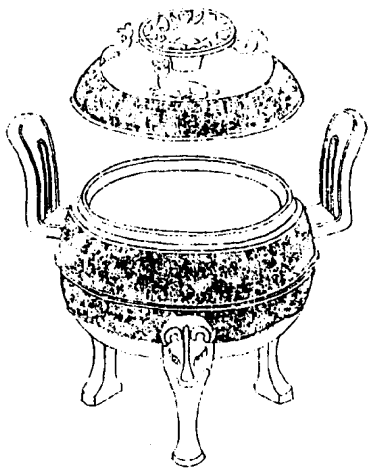
右通蓋高七寸四分深三寸九分耳高二寸八
分濶一寸九分口徑六寸六分腹圍二尺五寸
一分重一百十六兩

漢蟠虺鼎四



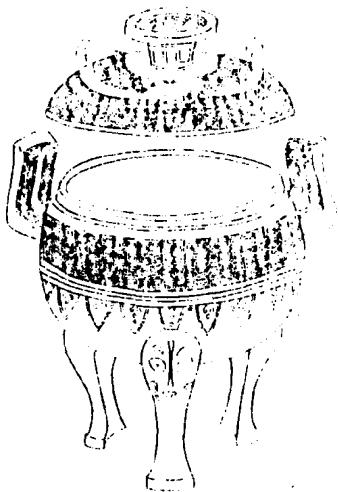
右通蓋高五寸四分深三寸二分耳在旁高八分濶三分口徑五寸六分腹圍一尺八寸五分重四十四兩

漢熅虺鼎五



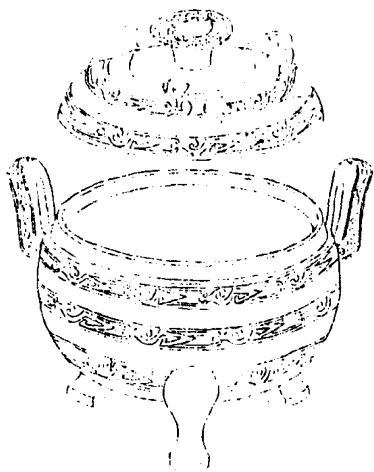
右前蓋高六寸三分深三寸耳高二寸二分濶
一寸三分口徑四寸七分腹圍一尺八寸五分
重七十三兩

漢三犧鼎一



右道蓋高一尺一寸六分深六寸四分耳高三寸六分濶二寸三分口徑九寸一分腹圍三尺三寸六分重二百二十六兩

漢三犧鼎二



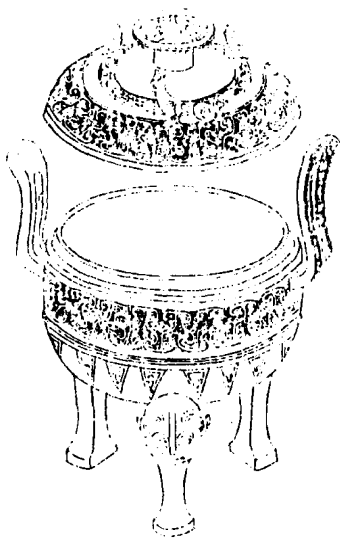
馬青賣監

甲編卷四鼎

八

右通蓋高九寸七分深五寸七分耳高二寸六分濶二寸二分口徑八寸四分腹圍三尺二寸三分重二百六十七兩

漢三犧鼎三



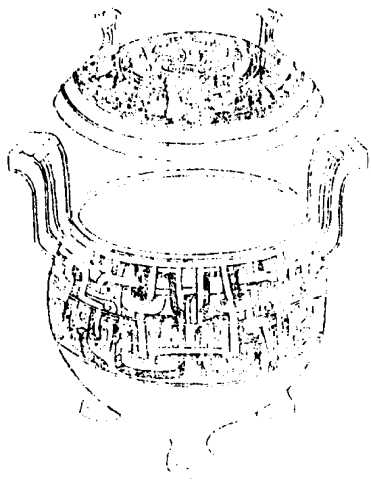
西清續鑑

甲編卷四 鼎

九

右通蓋高一尺六分深五寸耳高三寸六分濶
二寸二分口徑八寸八分腹圍三尺一寸九分
重三百二十兩

漢三犧鼎四



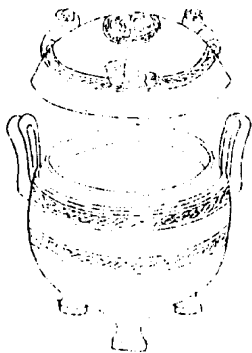
馬青賣益

尸扁長四鼎

十

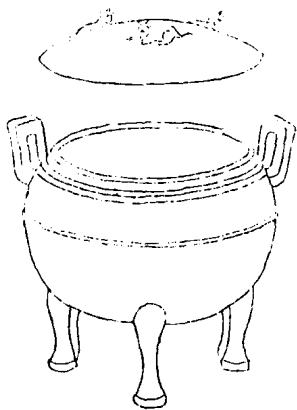
右通蓋高六寸五分深四寸七分耳高一寸八分濶一寸七分口徑七寸一分腹圍二尺六寸重一百九兩

漢三犧鼎五



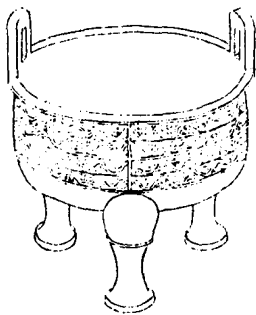
右通蓋高四寸七分深三寸六分耳高一寸五分潤一寸三分口徑五寸腹圍一尺九寸一分重六十五兩

漢三犧鼎六



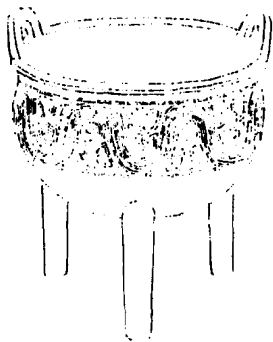
右通蓋高四寸二分深二寸九分耳高一寸一分潤九分口徑四寸腹圍一尺五寸一分重四十六兩

漢盤雲鼎一



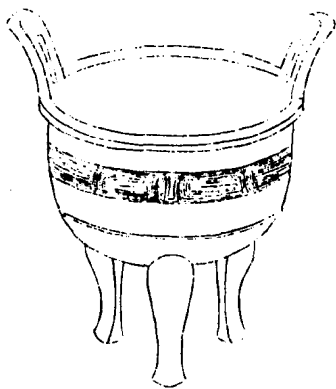
右高四寸五分深二寸七分耳高一寸三分濶
一寸七分口徑七寸腹圍二尺二寸二分重七
十兩

漢盤雲鼎二



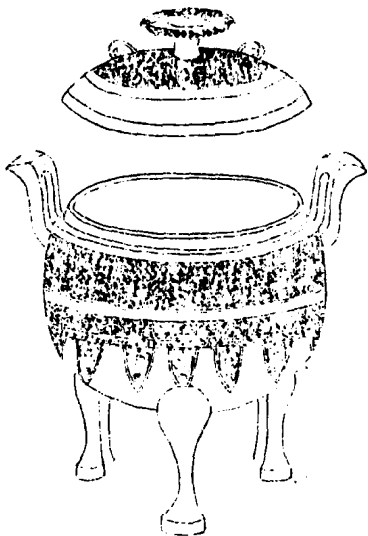
右高四寸九分深三寸耳高一寸濶一寸五分
口徑六寸三分腹圍二尺七分重六十二兩

漢環雲鼎



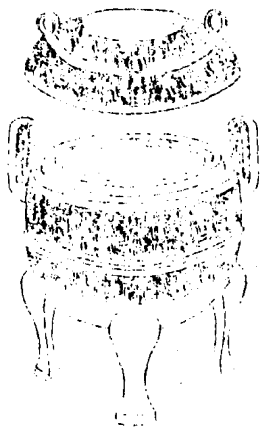
右高六寸五分深三寸五分耳高二寸一分濶
如之口徑八寸七分腹圍二尺六寸重一百六
十兩

漢雷紋鼎一



右通蓋高一尺五分深五寸三分耳高二寸五分
分濶一寸八分口徑八寸四分腹圍二尺九寸
五分重一百七十兩

漢雷紋鼎二



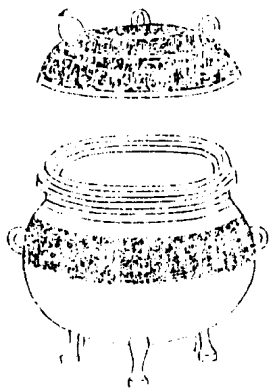
西清續鑑

甲編卷四鼎

十七

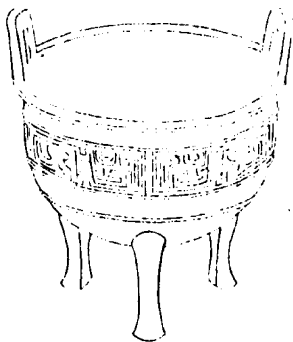
右通蓋高九寸一分深五寸七分耳高二寸五分
分濶一寸九分口徑八寸腹圍二尺八寸八分
重二百二十兩

漢雷紋鼎三



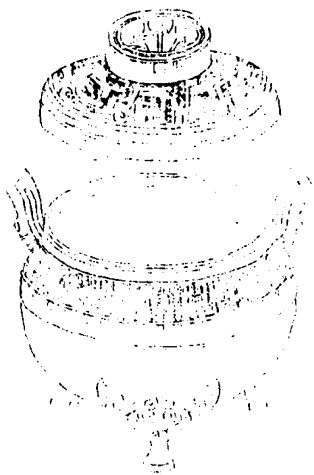
右通蓋高九寸一分深五寸二分耳高二寸三分濶一寸八分口徑七寸一分腹圍二尺六寸二分重一百三十九兩

漢夔紋鼎一



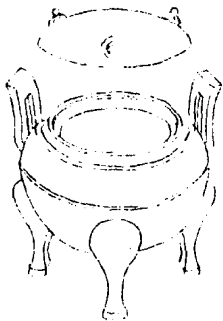
右高六寸二分深三寸六分耳高一寸六分濶
一寸八分口徑八寸七分腹圍六尺六寸重一
百二十兩

漢夔紋鼎二



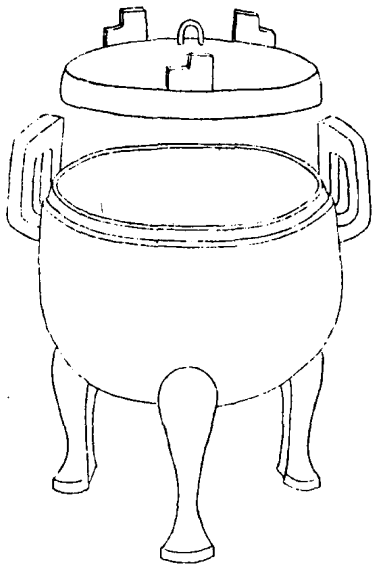
右通蓋高六寸深四寸二分耳高一寸五分闊
一寸一分口徑六寸四分腹圍二尺四寸七分
重八十九兩

漢強紋鼎一



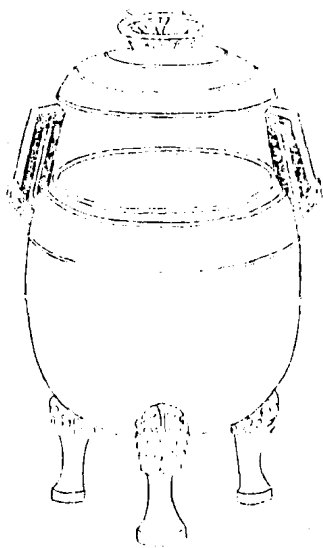
右通蓋高四寸三分深二寸八分耳高一寸三分濶一寸口徑三寸七分腹圍一尺四寸八分重二十二兩

漢 狂紋鼎二



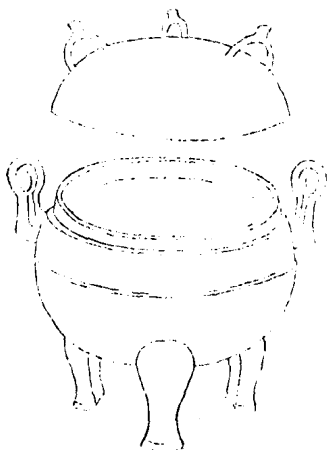
右通蓋高一尺一寸深六寸七分耳高三寸五分濶二寸三分口徑一尺五分腹圍三尺六寸九分重四百四十兩

漢弦紋鼎三



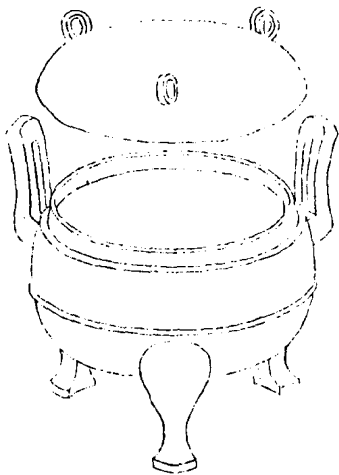
右通蓋高一尺一寸一分深六寸八分耳高二寸六分濶一寸八分口徑七寸九分腹圍二尺九寸一分重一百七十四兩

漢弦紋鼎四



右通蓋高六寸五分深四寸四分耳高一寸八分濶如之口徑七寸三分腹圍二尺七寸二分重一百八十二兩

漢弦紋鼎五



西清續鑑

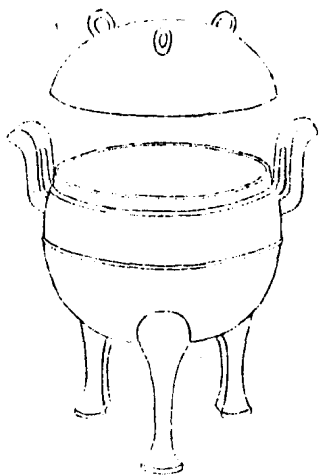
甲編卷四

鼎

二十五

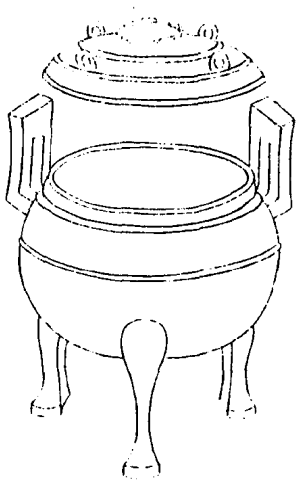
右通蓋高五寸七分深三寸四分耳高二寸三分濶一寸六分口徑五寸六分腹圍二尺一寸二分重一百八兩

漢弦紋鼎六



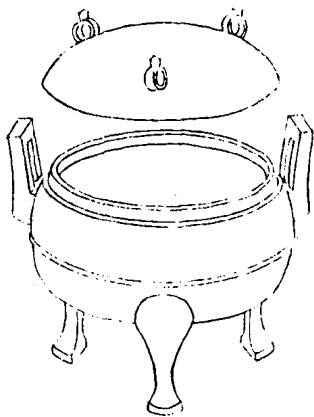
右道蓋高七寸二分深三寸六分耳高二寸三分濶一寸五分口徑六寸腹圍二尺四分重九十六兩

漢 弦紋鼎七



右通蓋高六寸五分深三寸六分耳高一寸三分濶一寸五分口徑六寸腹圍二尺二寸一分重九十五兩

漢弦紋鼎八



西清續鑑

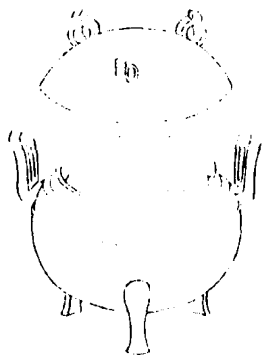
甲編卷四

鼎

二十六

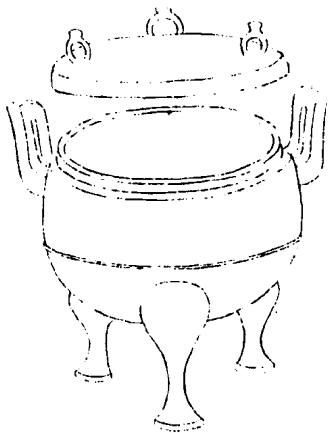
右通蓋高五寸九分深三寸五分耳高一寸八分濶一寸一分口徑四寸七分腹圍一尺九寸六分重七十八兩

漢弦紋鼎九



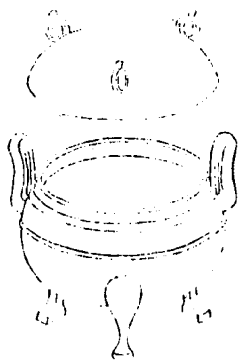
右通蓋高四寸六分深三寸一分耳高一寸五分濶一寸口徑四寸五分收圍一尺八寸五分重四十兩

漢弦紋鼎十



右通蓋高四寸四分深三寸耳高一寸六分淵
一寸口徑四寸六分腹圍一尺六寸六分重三
十七兩

漢弦紋鼎十一



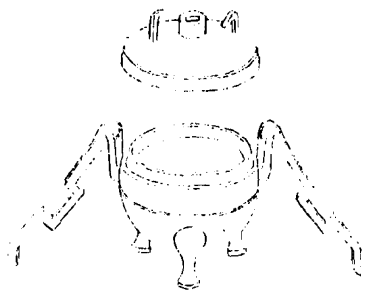
西青齋藏

甲編卷四 鼎

十一

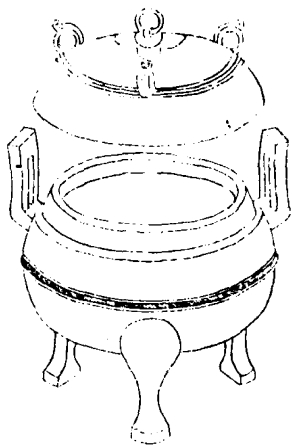
右通蓋高三寸八分深二寸五分耳高一寸三分
濶九分口徑三寸四分腹圓一尺四寸八分
重三十八兩

漢弦紋鼎十二



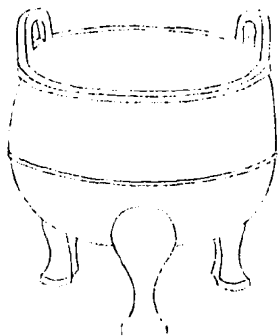
右通蓋高三寸四分深二寸二分耳高一寸四分濶一寸六分口徑三寸一分腹圍一尺二寸三分重三十八兩

漢弦紋鼎十三



右逆蓋高六寸四分深三寸六分耳高二寸濶
一寸三分口徑五寸六分腹圍二尺二寸一分
重一百十八兩塗金

漢弦紋鼎十四



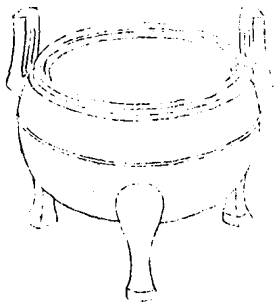
右高四寸七分深三寸六分耳高一寸二分濶
一寸三分口徑六寸五分腹圍二尺一寸三分
重五十二兩

漢弦紋鼎十五



右高三寸九分深三寸耳高一寸四分濶一寸一分口徑四寸九分腹圍一尺七寸六分重四十六兩

漢 弦紋鼎十六



右高四寸九分深三寸八分耳高二寸濶一寸
四分口徑五寸五分腹圍二尺三寸八分重一
百四兩欵蓋

漢弦紋鼎十七



右高四寸二分深三寸五分耳高一寸七分濶
一寸口徑四寸五分腹圍一尺八寸五分重四
十八兩缺蓋

漢絢紋鼎



西清續鑑

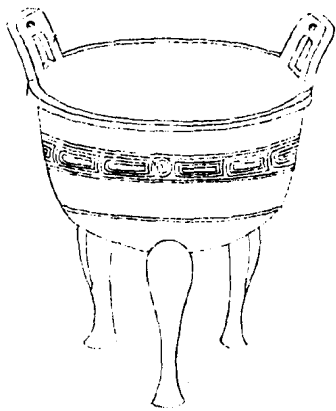
甲編卷四

鼎

三十八

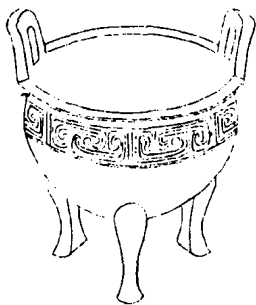
右高三寸三分深二寸七分耳在旁連環口徑
四寸腹圍一尺五寸二分重十七兩有半缺蓋

漢環紋鼎一



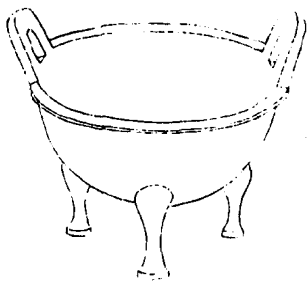
右高六寸七分深三寸五分耳高一寸九分濶
二寸口徑八寸八分腹圍二尺六寸二分重一
百六十八兩

漢環紋鼎二



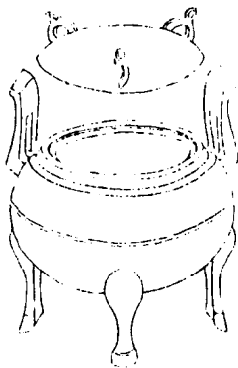
右高四寸七分深三寸一分耳高一寸三分濶
一寸七分口徑六寸腹圍一尺九寸三分重五
十八兩

漢素鼎一



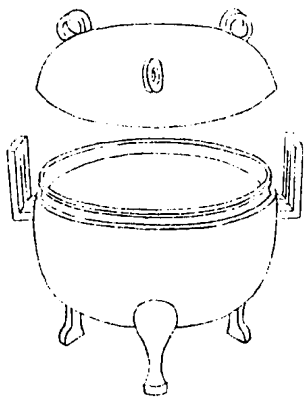
右高二寸四分深一寸六分可高一寸一分濶
八分口徑四寸八分腹圍一尺三寸重十六兩

漢素鼎二



右通蓋高六寸九分深四寸四分可高二寸二分
潤一寸五分口徑六寸八分腹圍二尺七寸
三分重一百三十二兩

漢素鼎三



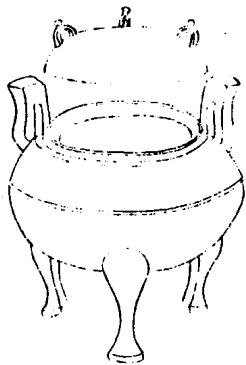
西清續鑑

甲編卷四鼎

四三

右通蓋高四寸九分深二寸七分可高一寸四分濶九分口徑五寸一分腹圍一尺七寸四分重五十兩

漢素鼎四



西清續鑑

甲編卷四鼎

四四

蓋

銅蓋重二斤六兩

銅蓋重二斤六兩

器

銅器重二斤六兩

銅器重二斤六兩

右通蓋高五寸六分深三寸六分耳高一寸九分濶一寸三分口徑六寸腹圍二尺三寸八分重八十六兩蓋銘器銘分識輕重亦漢器中之僅見者

漢雲紋鼎



右通蓋高五寸六分深二寸四分口徑二寸二分腹圍八寸重二十四兩金銀錯