

西清續鑑甲編

西清續鑑甲編總目

卷一

鼎一 三十六器

卷二

鼎二 四十八器

卷三

鼎三 四十七器

卷四

鼎四 四十五器

卷五

尊一 五十器

卷六

尊二 十五器

壘二器

彝一 二十二器

卷七

彝二 五十二器

卷八

舟 五器

白 二十一器

瓶 十器

壺 一 十六器

卷九

壺 二 五十八器

卷十

壺 三 六十三器

卷十一

爵 九器

筭 四器

觚 三十四器

卷十二

解 十四器

角 二器

觥 二器

羽觴 一器

斗 二器

勺 一器

卮 五器

敦 三十器

卷十三

簠 四器

簋 二器

豆 六器

鋪 二器

鑿 一器

甗 二十二器

錠 一器

鐙 三器

卷十四

禹 十七器

日
月
金
日
金
日
主

鏡

五器

盃

八器

冰

鑑

二器

匣

七件

卷十五

盤

十三器

銅

一器

洗

三十六器

卷十六

盃

八器

鍾 一器

升 一器

甌 十四器

缶 一器

盃 一器

鐃斗 四器

奩 七器

罐 五器

卷十七

鍾 二十八器

鐸 五器

鈴 三器

鐸 一器

成 一器

鏡 三器

卷十八

鼓 四器

劍 二器

弩機 二器

矢服 一器

扛頭 一器

鍬 七器

表座 一器

硯滴 三器

書鎮 五器

盤 八器

匕首 一器

方鈇 一器

錢范 一器

卷十九

西清續鑑

甲編總目

五

鑑一 四十六器

卷二十

鑑二 五十四器

附錄 三十一器

西清續鑑甲編卷一目録

鼎一

商

祖己鼎

有銘

父己鼎

有銘

父癸鼎

有銘

父乙鼎

有銘

周

文王鼎一

有銘

文王鼎二

有銘

文王鼎三

有銘

王伯鼎

有銘

伯和鼎

有銘

太保鼎一

有銘

太保鼎二

有銘

友史鼎

有銘

召夫鼎

有銘

父乙鼎

有銘

父癸鼎一

有銘

父癸鼎二

有銘

史鼎 有銘

仲鼎 有銘

父宰鼎 有銘

良鼎 有銘

興父鼎 有銘

執父鼎 有銘

賴鼎 有銘

魯鼎 有銘

青鼎 有銘

頌鼎 一 有銘

頌鼎二 有銘

乙亥鼎 有銘

丁癸鼎 有銘

甲戌方鼎 有銘

魯鼎 有銘

孫鼎 有銘

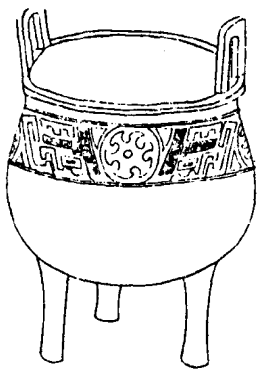
車鼎 有銘

舟鼎 有銘

冊鼎 有銘

立斝鼎 有銘

商祖己鼎

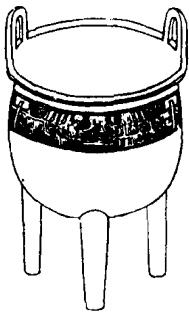




五形去歷作祖
中子一森

右高九寸深六寸耳高二寸濶二寸二分口徑
九寸腹圍二尺八寸重四百兩

商父己鼎

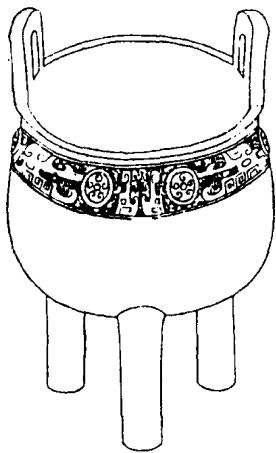




室形父已

右高五寸七分深三寸八分耳高一寸濶一寸
二分口徑五寸四分腹圍一尺七寸四分重五
十九兩

商父癸鼎

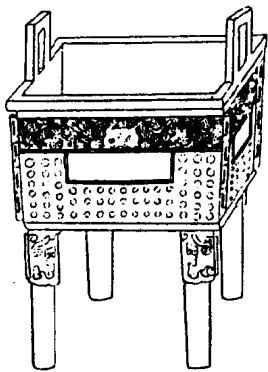




子孫
琴父

右高七寸四分深四寸七分耳高一寸七分濶
二寸口徑六寸六分腹圍二尺三寸重一百三
十一兩孫字篆法與西清古鑑商素觚之孫字
同

商父乙鼎



商父乙鼎

商父乙鼎

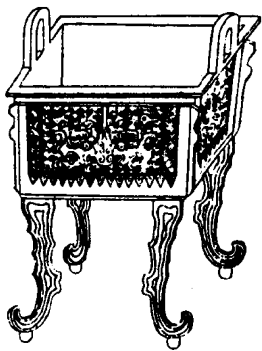
商父乙鼎

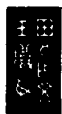


父 乙
折子孫

右高六寸六分深三寸六分耳高一寸五分濶
一寸八分口縱五寸橫六寸腹縱四寸二分橫
五寸三分重一百三十六兩

周文王鼎一

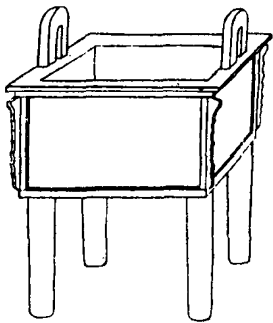




魯公作文
王尊矣

右高九寸二分深四寸三分耳高二寸二分濶
如之口縱七寸橫八寸腹縱五寸六分橫六寸
六分重二百五十六兩

周文王鼎二



周文王鼎二

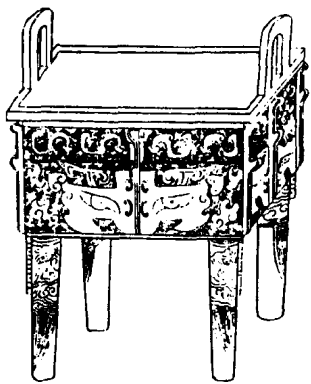


魯公作文

王尊彝

右高三寸七分深一寸七分耳高九分濶一寸
口縱二寸九分橫三寸七分腹縱二寸四分橫
三寸二分重三十二兩

周文王鼎三

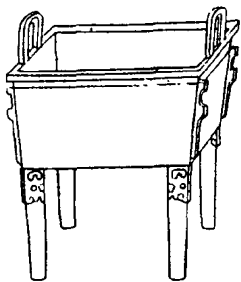




魯公作文
王尊真

右高七寸一分深三寸七分耳高二寸濶一寸
八分口縱五寸五分橫七寸四分腹縱四寸六
分橫六寸四分重一百二十八兩

周王伯鼎

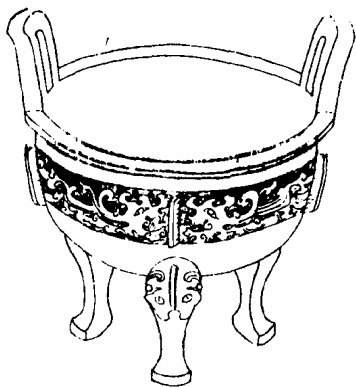




王伯作
寶鼎

右高四寸六分深二寸耳高八分濶一寸口縱
四寸三分橫三寸五分腹縱三寸八分橫三寸
重四十兩博古圖王伯鼎說疑其為王之伯父
按伯為五等之爵又禮王制州有伯王伯或諸
侯入事王朝者如傳有王人之稱皆以尊天子
也固不必泥同姓曰伯父之說

周伯和鼎



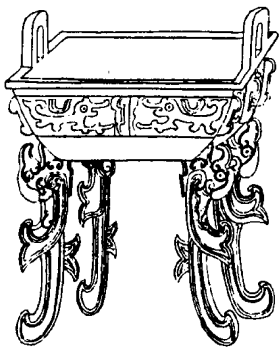


唯王命元年
正月初吉丁亥
伯和父若曰
乃稽首敢對
揚皇君休用作
其萬年子孫
永寶用

右高七寸一分深三寸九分耳高二寸八分濶
二寸四分口徑一尺一寸一分腹圍三尺二寸
五分重二百十六兩說見寧壽鑑古伯和尊考

中

周太保鼎一



恭作

尊彝

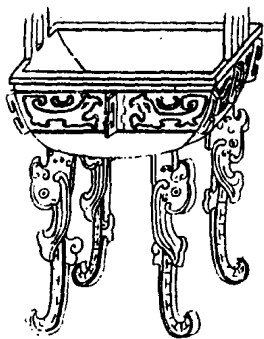
太保

太保

右高五寸六分深二寸耳高一寸三分濶一寸一分口縱四寸五分橫五寸二分腹縱三寸八分橫四寸六分重四十九兩書周官立太師太傅太保茲惟三公孔傳云保保安天子於德義者又云三公之官不必備負惟其人有德乃處

之考周自太保奭外不間有是稱蓋至慎也此
器或名康公所作或為其子孫享祀之廟器歟

周太保鼎二





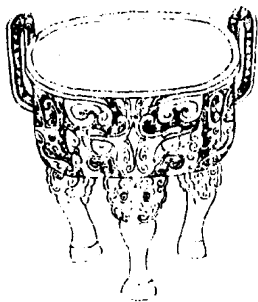
。作
矣



太保

右高四寸六分深二寸耳高一寸一分濶一寸
口縱三寸八分橫四寸五分腹縱三寸一分橫
三寸七分重二十四兩

周友史鼎

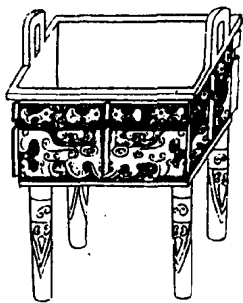




庚子王。○廟
見北山四品十二月作
冊友史錫輔員
川作父乙尊。○

右高五寸七分深三寸二分耳高二寸濶一寸
七分口徑七寸四分腹圍二尺二寸八分重九
十六兩博古圖定為商器而引成王稱太史友
是自相矛盾矣西清古鑑辨之取詳

周召夫鼎

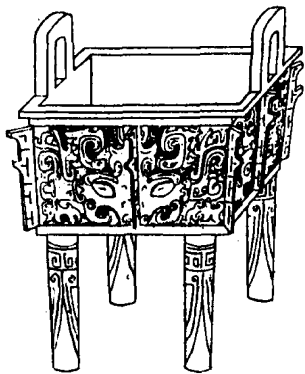




五形 名夫 〇

右高五寸八分深三寸四分耳高一寸二分濶
一寸五分口縱四寸六分橫五寸八分底縱三
寸九分橫五寸一分重九十兩說見西清古鑑
名夫鼎

周父乙鼎





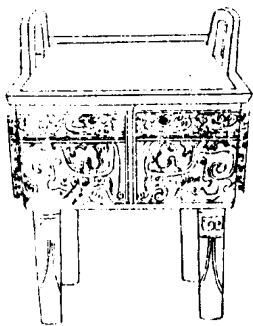
士作父乙冊

尊異
器形

右高六寸六分深三寸五分耳高一寸六分濶一寸五分口縱五寸橫六寸四分腹縱三寸九分橫五寸四分重九十六兩案虞書臯陶作士鄭康成曰理官也又士為之後為士氏見通志此銘士作官與姓名皆莫考冊命字與鐘鼎款識冊命鼎同立戈形與父辛爵同周書王命作

冊逸祝冊說文訓冊為符命諸侯受命于王者是也旁作立戈形者蓋以旌武功耳

周父癸鼎一



西清續鑑

甲編卷一

鼎

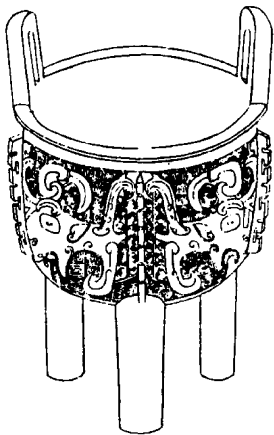
十七



字海文公

右高六寸七分深三寸五分耳高一寸八分濶
一寸六分口縱四寸八分橫六寸二分腹縱四
寸一分橫五寸六分重一百三十兩

周父癸鼎二



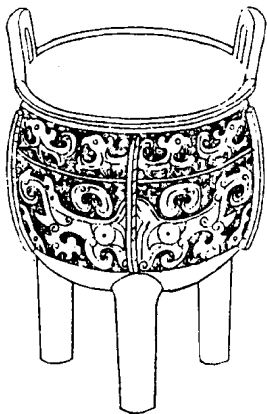


父癸作尊

寶 癸

右高五寸五分深三寸五分耳高一寸四分濶
一寸五分口徑五寸九分腹圍一尺九寸重八
十兩

周史鼎

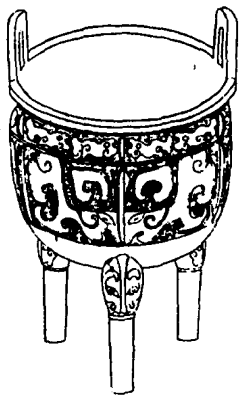




文

右高六寸一分深四寸耳高一寸三分濶一寸四分口徑五寸八分腹圍一尺九寸七分重八十兩

周仲鼎



西青賈監

甲馬長一鼎

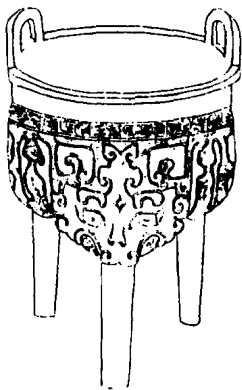
五十一



仲作
寶鼎

右高六寸深三寸四分耳高一寸二分濶如之
口徑五寸六分腹圍一尺七寸八分重一百三
十六兩仲字與南宮仲鼎齊侯鐘之仲字相類

周父辛鼎

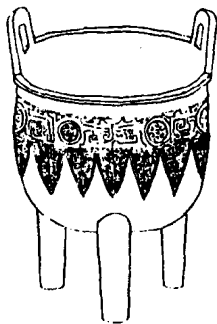


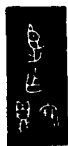
ΦΦ以下

貫父半

右高五寸九分深三寸二分耳高一寸三分濶一寸四分口徑五寸五分腹圍一尺七寸六分重六十六兩貫為人名國名見西清古鑑貫尊考

周良鼎

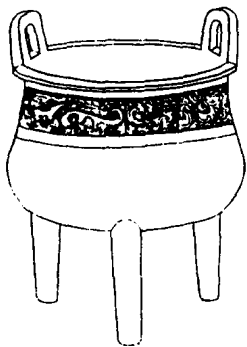




良作寶
錄

右高五寸四分深三寸四分耳高一寸一分濶
如之口徑五寸五分腹圍一尺七寸重六十七
兩按左傳良月註十月也又地名晉侯會吳子
於良又姓鄭大夫良霄又人名鄭子良晉王良
銘之取義未知何屬

周興父鼎

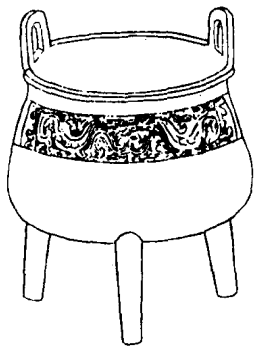




屯興父
作尊彝

右高六寸七分深三寸七分耳高一寸一分濶
一寸四分口徑五寸四分腹圍二尺三分重七
十八兩屯興父之名不見經傳

周執父鼎



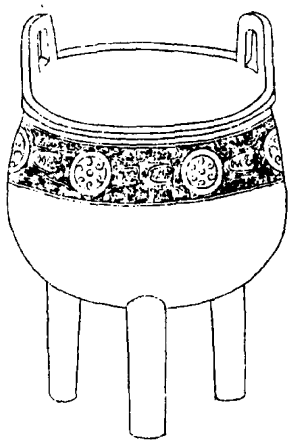


執父作

寶鼎

右高五寸八分深四寸耳高一寸四分濶一寸五分口徑六寸三分腹圍二尺一寸四分重九十六兩執父之名不見於經傳亦如西清古鑑所載衛父行父之類皆作器者自識其名也

周賴鼎

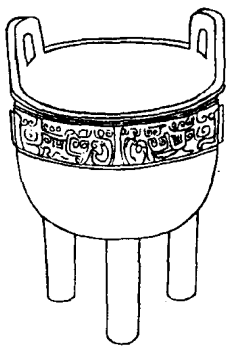


山
高

賴

右高七寸二分深四寸七分耳高一寸九分濶
如之口徑七寸腹圍二尺四寸九分重一百六
十兩鼎彝多銘錫賴貝薛尚功曰古人貨貝而
寶龜說文以賴為贏言錫貝之多也然則此銘
賴者亦取豐贏之意

周魯鼎



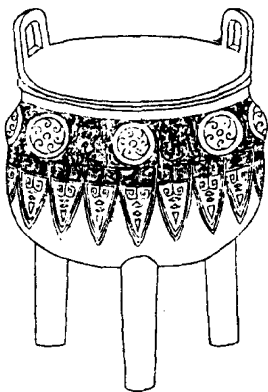
鼎



音作

右高七寸深四寸二分耳高一寸五分濶一寸
八分口徑七寸腹圍二尺二寸重九十六兩

周青鼎



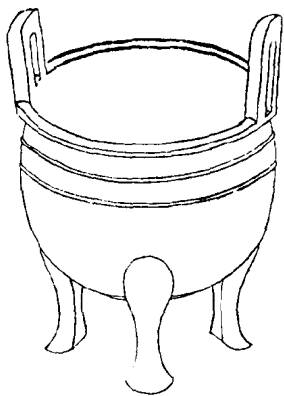
周青鼎



青

右高六寸四分深四寸耳高一寸六分濶一寸
九分口徑六寸腹圍二尺八寸重一百八兩案
說文青為東方之色禹貢有青州鼎銘青字或
紀地名或製器者自識其名耳

周頌鼎一



唯三年五月既死霸甲戌王在周康卽宮享王格大室卽立宰宏右頌入門立中庭尹氏受王命書王呼史祝主冊命頌王曰頌命汝官司成周。○家監司新造。用宮御錫汝元衣束帶赤黻朱黃鑿新簪革用事頌拜稽首受命冊佩。○大勳。○頌敢對揚天子丕顯魯休用作朕皇考齊叔皇母齊姑寶尊鼎用追孝新白康嗣純祐通祿永命頌其萬年眉壽。○臣天子分終于孫寶用

唯三年五月既死霸甲戌王在周康卽宮享王格大室卽立宰宏右頌入門立中庭尹氏受王命書王呼史祝主冊命頌王曰頌命汝官司成周。○家監司新造。用宮御錫汝元衣束帶赤黻朱黃鑿新簪革用事頌拜稽首受命冊佩。○大勳。○頌敢對揚天子丕顯魯休用作朕皇考齊叔皇母齊姑寶尊鼎用追孝新白康嗣純祐通祿永命頌其萬年眉壽。○臣天子分終于孫寶用

右高六寸深四寸一分耳高一寸七分濶一寸九分口徑八寸腹圍二尺四寸重一百三十六兩銘曰王在周康邵宮與邠敦宰辟父敦之王在周邵宮王在辟宮同類太室廟室也宰宏右頌入門立中庭尹氏受王命書者祭統所謂君降立于阼階之南南鄉所命北面史由君右執策命之也下文曰王呼史號主冊命頌蓋即內史掌諸侯孤卿大夫之策命王曰者史執策贊王命以告頌也命汝官嗣成周者嗣通作司亦作治言蓋使頌為成周治事之官耳

本朝朱檢討彞尊跋周司成頌寶壺銘云司成分職不載于周官乃引文王世子篇大司成論說在東序之文以為周官實有是名不知大司成之名雖見於戴記而周禮實無此官故註疏家如鄭氏以為即司徒之屬師氏而新安王氏又駁其非謂大司樂教之使成故名司成即大司樂也二說固皆無確據然亦不可以古器銘中有嗣成二字相聯遂附會以為周官之缺頌拜稽首受命用作皇考皇祖母寶尊鼎者祭統所謂受書以歸而奠于其廟也奠即古文恭字姑

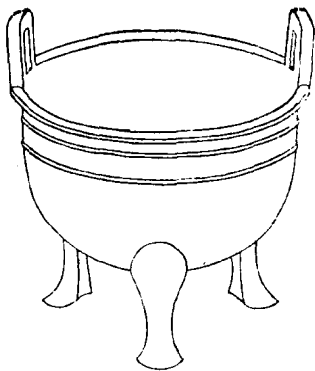
為姓詩大雅有韓媧國語黃帝之子得姓者十
四人媧其一也見於春秋傳者南燕密須偃諸
國皆為媧姓恭媧亦文姬莊姜之類謚從夫也
祈匄康嗣純佑通祿見鐘鼎款識號姜敦

西津續錄

中編卷一

三

周頌鼎二



西青齋

日編卷一 鼎

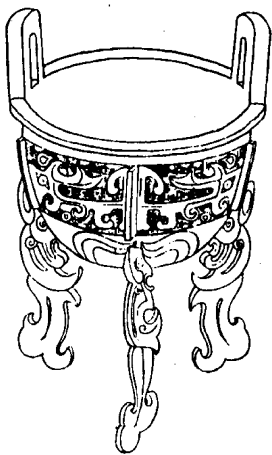
三

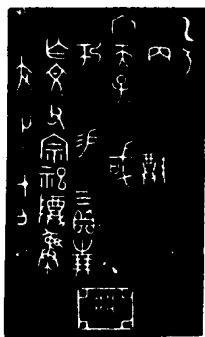
唯三年五月既死霸甲戌
 王在周康御宮享王格太
 室即立宰宏右頌八門立
 中庭尹氏受王命書王呼史
 執主冊命頌王曰頌命汝官
 司成周。家監司新造。用
 宮御錫汝元衣束帶赤帶未
 黃鑿旂鑿革用事頌拜稽首受
 命冊俾以出。勅。頌敢對
 揚天子丕顯壽休用作朕皇
 考懿叔皇母懿姑寶尊
 鼎用追孝斯白康嗣純祐
 通祿永命頌共萬年看壽
 。臣天子而歸。女。孫寶用

唯三年五月既死霸甲戌
 王在周康御宮享王格太
 室即立宰宏右頌八門立
 中庭尹氏受王命書王呼史
 執主冊命頌王曰頌命汝官
 司成周。家監司新造。用
 宮御錫汝元衣束帶赤帶未
 黃鑿旂鑿革用事頌拜稽首受
 命冊俾以出。勅。頌敢對
 揚天子丕顯壽休用作朕皇
 考懿叔皇母懿姑寶尊
 鼎用追孝斯白康嗣純祐
 通祿永命頌共萬年看壽
 。臣天子而歸。女。孫寶用

右高七寸深四寸八分耳高二寸濶二寸二分
口徑八寸二分腹圍二尺七寸八分重二百兩
說見前

周乙亥鼎





乙亥

丙

○天子

國

尊

刊

錫

三貝

○

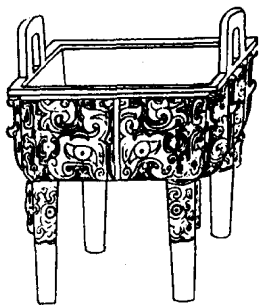
亞形
析

作文父宗祀尊彝

○ ○ ○ ○

右高六寸四分深二寸六分耳高一寸五分濶如之口徑五寸九分腹圍一尺八寸重九十兩銘詞漫漶其曰作文父宗祀尊彝乃祭器也彝卣多銘錫貝錫朋此曰錫三貝案漢書食貨志

周甲戌方鼎



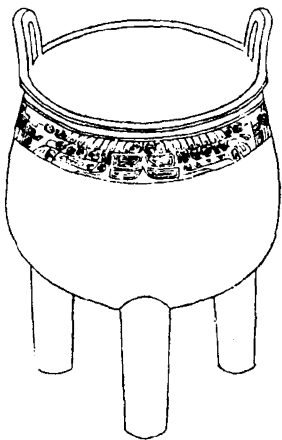


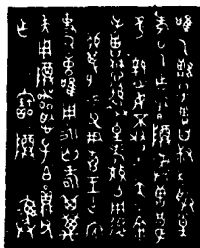
唯四月甲戌周
丙戌王在京
宗奇目在安
○○御貝用
作寶專異

右高五寸七分深三寸耳高一寸三分濶如之
口縱四寸五分橫五寸九分腹縱三寸八分橫
五寸二分重八十七兩按周武王卜鑄成王宅
洛平王居王城敬王遷成周此器雖不定為何
時所作然銘曰周又曰王在京釋其文義或卜

宅建都時錫命臣下之器也

周曾鼎

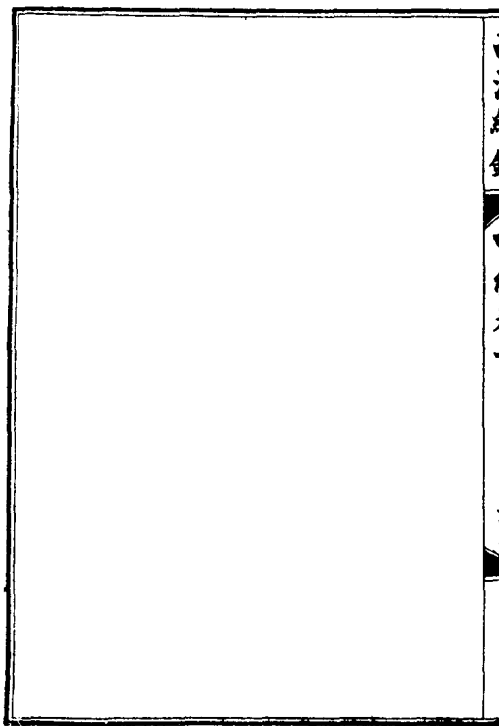




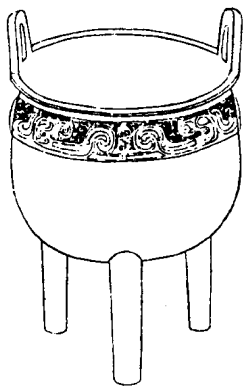
唯乙。子曾曰叔。朕皇
考日乙作寶尊彝。曹良
。。。汝丕廟在天下。余
子曾。想遠朕皇考。致公用德
。。。子父尹。壽王。允
事。乃言。唯用永。向。為其萬
年。用壽。若。子伯。貞。父
作。寶尊。彝。

右高七寸九分深四寸八分耳高一寸四分濶
一寸七分口徑六寸八分腹圍二尺三寸一分
重一百三十一兩銘詞剝落前曰朕皇考日乙
作寶尊彝後曰伯貞父作寶尊彝蓋前記用享

之日後明作器之人日乙者與日癸日丁同類
所謂內事用柔日也日曾良日子曾懋知器為
曾氏物案宋歐陽修曰莒滅鄆而子孫散亡其
在魯者自別為曾氏此器前稱名父前子名也
後稱字以貽子孫也鐘鼎款識有伯負父鼎殆
即其人耶



周孫鼎

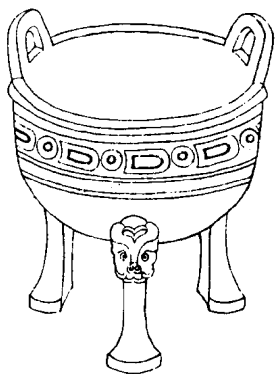




孫

右高四寸八分深三寸耳高九分濶一寸三分
口徑四寸六分腹圍一尺四寸八分重三十九
兩

周車鼎



馬青賈益

中扁長一鼎

四



車作寶鼎

右高五寸六分深三寸八分耳高一寸七分闊一寸八分口徑八寸四分腹圍二尺四寸五分重一百十八兩銘首車字作推挽之形與博古圖奕車觚之車字相同周有子車氏而無車氏此器為姓為名皆莫考

周舟鼎





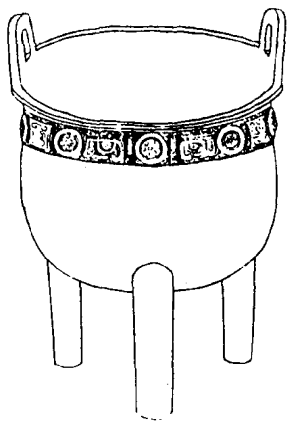
舟作寶

鼎具萬斗

子孫永寶用

右高六寸三分深四寸二分耳高二寸濶一寸八分口徑八寸五分腹圍二尺三寸重一百六十兩古文周與舟相通此銘舟作或姓或名皆未可定不必泥他銘取義舟車之說

周冊鼎

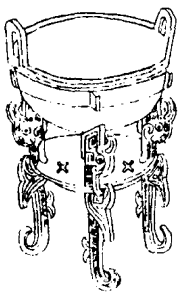




○册

右高七寸二分深六寸五分耳高一寸六分濶
一寸八分口徑七寸二分腹圍二尺二寸六分
重一百二兩

周立斝鼎





立折形

右高三寸四分深一寸九分耳高七分濶九分
口徑四寸七分腹圍一尺三寸四分重四十五
兩