

西清續鑑乙編

西清續鑑乙編卷十八目錄

鼓

漢

銅鼓一
銅鼓二
銅鼓三
銅鼓四
銅鼓五

劍

周



服劍

弩機

漢

弩機

扛頭

漢

雷紋扛頭

繩紋扛頭

鐵

漢

仗鍬一

仗鍬二

熊首鍬

環紋鍬

硯滴

漢

蟾蜍硯滴

唐

盤雲硯滴

書鎮

唐

瑞獸書鎮一

瑞獸書鎮二

辟邪書鎮

鑑

漢

博山鑑一

博山鑑二

博山鑑三

博山鑑四

夔鳳鑑

雙耳鑑

薰鑑

唐

雷紋鑑

薰鑑

提鑑

帶鉤

漢

蛟螭帶鉤

漢銅鼓一

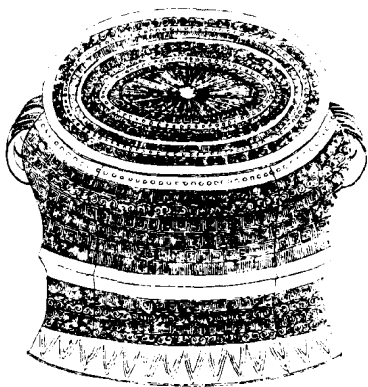


西清續鑑

乙編卷十六 鼓

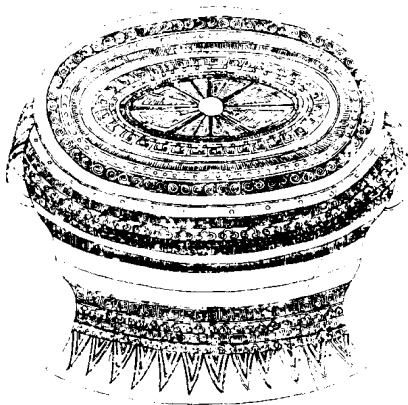
右高一尺七寸三分面徑二尺四寸二分腹圍
五尺三寸五分重一千二百兩說見西清古鑑
中

漢銅鼓二



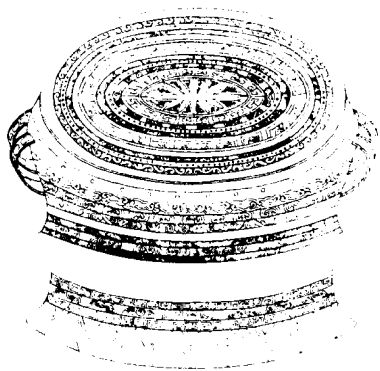
右高八寸五分面徑一尺四寸八分腹圍四尺
一寸重二百三十七兩

漢銅鼓三



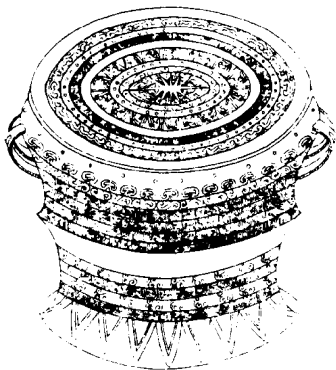
右高八寸五分 面徑一尺四寸八分 腹圍四尺
重四百兩

漢銅鼓四



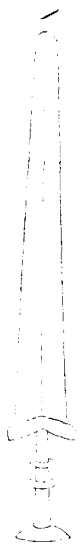
右高九寸一分面徑一尺五寸五分腹圍四尺
六寸八分重三百九十二兩

漢銅鼓五



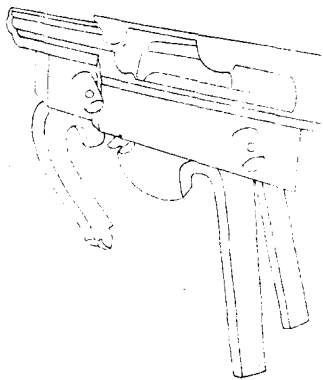
右高八寸三分面徑一尺四寸三分腹圍四尺
一寸六分重三百九十六兩

周服劍



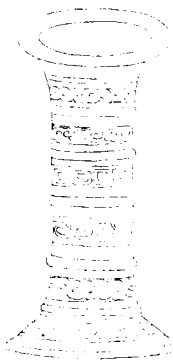
右身長一尺二寸六分臘廣一寸三分兩從各五分鏹一分有半分莖廣一寸三分首長二寸七分重二十兩說見西清古鑑中

漢弩機



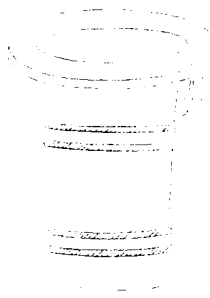
右長四寸二分濶一寸一分重二十四兩

漢雷紋扛頭



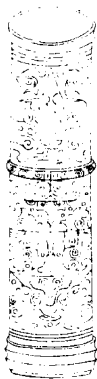
右高五寸口徑二寸四分重十八兩

漢繩紋扛頭



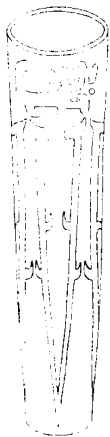
右高三寸四分口徑二寸八分重十八兩

漢仗鐵一



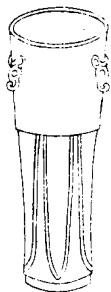
右高六寸上徑一寸五分下徑一寸六分重十
五兩銀錯

漢仗鐵二



右高六寸二分上徑一寸五分下徑一寸二分
重十五兩

漢熊首鍜



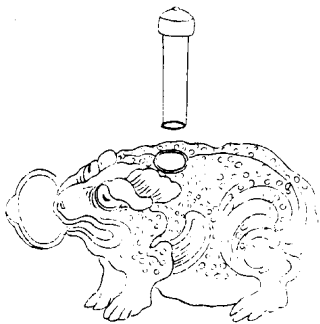
右高三寸五分上徑一寸四分下徑九分重四兩有半

漢環紋鐵



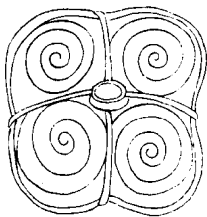
右高二寸上徑一寸下徑一寸四分重五兩

漢蟾蜍硯滴



右高二寸深一寸六分口径五分重十八兩

唐盤雲硯滴



右高九分深八分口径五分重五兩

唐瑞獸書鎮一



右高一寸二分重十九兩塗金

唐瑞獸書鎮二



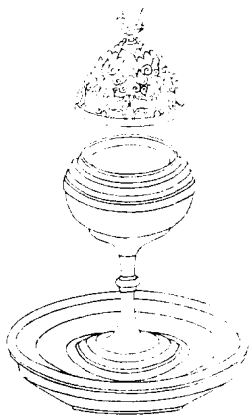
右高一寸二分重十九兩塗金

唐辟邪書鎮



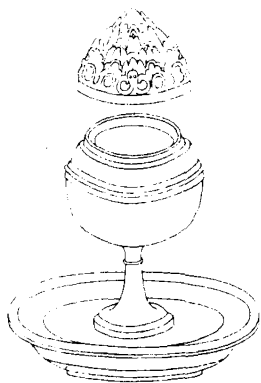
右高二寸長三寸二分濶一寸五分重二十九兩金錯

漢博山鑪一



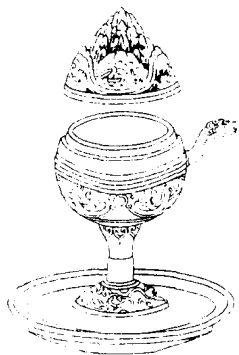
右通蓋高八寸四分深二寸口徑三寸一分腹
圍一尺一寸七分重七十六兩

漢博山鑪二



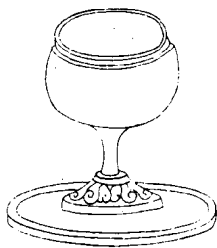
右通蓋高七寸五分深二寸四分口徑三寸四分腹圍一尺三寸二分重六十六兩

漢博山鑪三



右通蓋高五寸六分深一寸六分口徑二寸四分腹圍九寸五分重四十兩有柄

漢博山鐘四



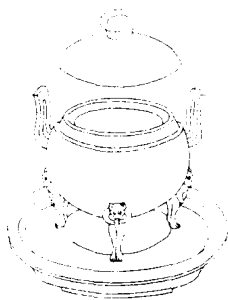
右通蓋高三寸五分深一寸三分口徑一寸八分腹圍六寸五分重七兩有半

漢夔鳳鑑



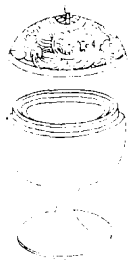
右高五寸五分深四寸四分口徑六寸七分腹
圍一尺五寸四分重七十六兩

漢雙耳鍾



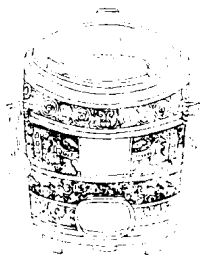
右通蓋高二寸八分深一寸五分口徑二寸三分腹圍八寸八分重十八兩

漢薰鑪



右通蓋高三寸四分深一寸四分口徑二寸腹
圍七寸四分重八兩

唐雷紋鑪



右高五寸四分深四寸七分口徑六寸三分腹
圍一尺九寸八分重五十四兩

唐薰鑪



右通蓋高二寸八分深一寸二分口縱一寸六分橫一寸八分腹圍七寸三分重四兩有半

唐提鑪



右高二寸三分深二寸一分口徑二寸二分腹
圍八寸八分重十兩

漢蛟螭帶鈎



右長九寸濶一寸三分重十四兩五錢