

西清續鑑乙編

西清續鑑乙編卷六目錄

尊二

養養尊

大雞尊一

大雞尊二

雙鳳尊

鳧尊

蟠夔尊一

蟠夔尊二

有銘

蟠夔尊三

夔紋尊

雷紋尊一

雷紋尊二

蟬紋尊

獸耳尊

環耳尊

著尊

唐

夔紋尊

罍

周

亞罍

有銘

犧首罍

蟠夔罍一

蟠夔罍二

蟠螭罍

盤雲罍

彝一

商

父已彝 有銘

甲彝 有銘

周

乙公彝 有銘

伯彝一 有銘

伯彝二 有銘

申彝 有銘

箕彝 有銘

單罔彝 有銘

妣畚彝 有銘

徐伯彛 有銘

曼仲彛 有銘

主孫彛 有銘

父乙彛 有銘

父辛彛 有銘

史彛 有銘

貫彛 有銘

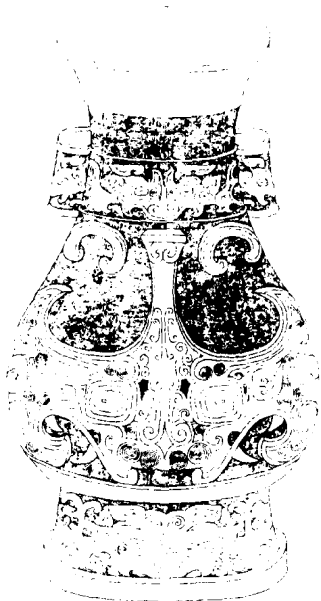
高彛 有銘

爵彛 有銘

舉彛 一有銘

舉異二 有銘

漢饗饗尊





右高一尺七寸二分深一尺四寸二分口縱五寸八分橫七寸三分腹圍二尺八寸八分重三百六十八兩

漢天雞尊一



右高九寸九分深四寸六分口縱三寸二分橫  
三寸五分通長一尺一寸四分濶四寸八分重  
一百四十六兩金銀錯

漢天雞尊二



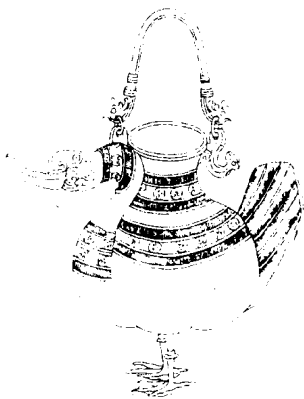
右高七寸四分深五寸口縱一寸三分橫一寸  
八分通長六寸五分重七十八兩金銀錯

漢夔鳳尊



右高四寸四分深三寸六分口縦一寸九分横  
二寸三分腹縦二寸四分横三寸二分重二十  
一兩

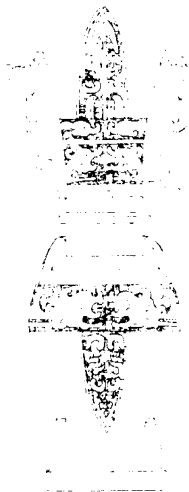
漢鳧尊





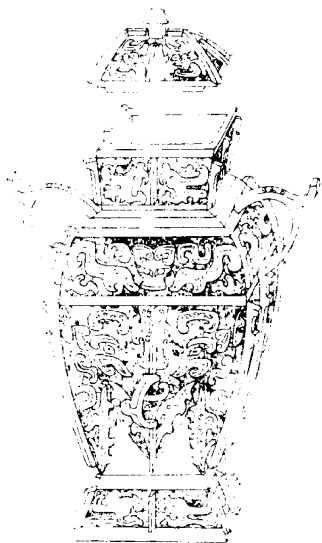
右高五寸深三寸九分口徑一寸七分通長六寸二分濶二寸五分重四十兩有流有提梁

漢蟠螭尊一



右高一尺八寸九分深一尺七寸二分口徑九寸四分腹圍六寸二分重三百七兩

漢蟠夔尊二



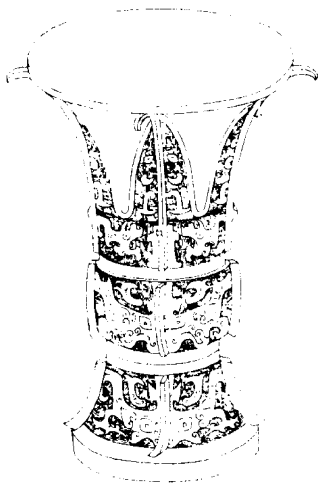


子：孫

作實用

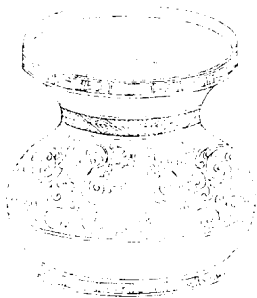
右通蓋高一尺三寸六分深九寸四分口縱二寸八分橫四寸腹縱五寸三分橫六寸八分重一百八十七兩

漢蟠夔尊三



右高九寸六分深六寸九分口徑七寸五分腹  
圍一尺三寸一分重一百七兩

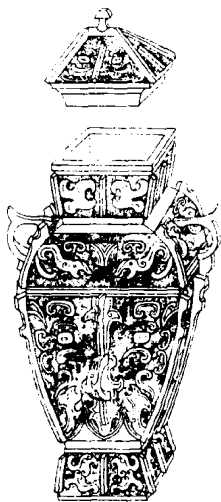
漢夔紋尊





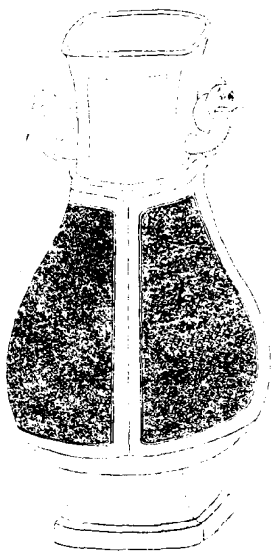
右高三寸五分深二寸八分口徑三寸八分腹  
圍一尺四寸二分重二十四兩塗金

漢雷紋尊一



右通蓋高八寸一分深五寸二分口縱一寸三分橫一寸六分腹縱二寸七分橫三寸二分重三十九兩金銀錯

漢雷紋尊二



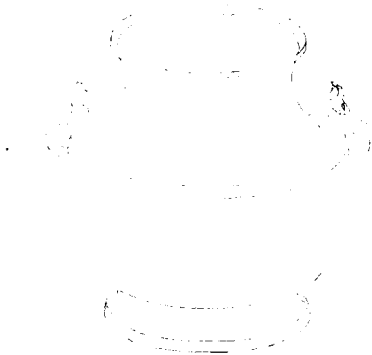
右高一尺二寸深一尺口縱三寸七分橫四寸二分腹縱六寸橫七寸重一百五十五兩

漢蟬紋尊



右通蓋高三寸八分深二寸八分口徑一寸二分腹圍七寸八分重九兩

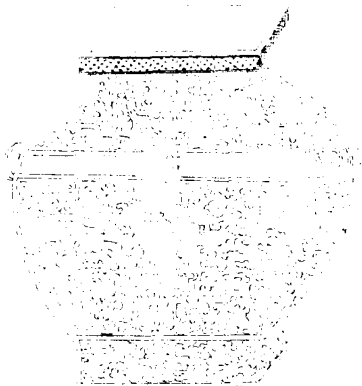
漢獸耳尊





右高五寸深四寸四分口徑三寸九分腹圍一尺七寸六分重二十八兩

漢環耳尊



右高一尺六分深九寸六分口縱六寸四分橫  
如之腹縱九寸六分橫亦如之重四百八十兩

漢著尊



右高四寸深三寸七分口徑二寸八分腹圍一尺六寸五分重二十兩

唐夔紋尊



右高一尺四分深八寸六分口縱二寸七分橫  
一寸五分腹縱四寸一分橫五寸二分重一百  
五十二兩塗金

周亞壘







亞形 格上三矢  
中 尊 恭

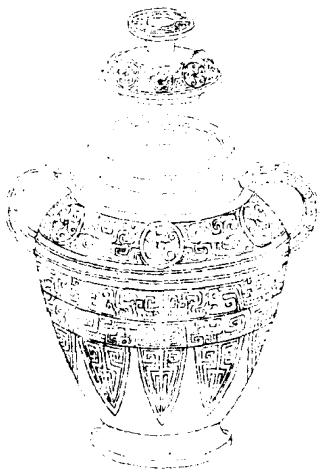
右高八寸四分深七寸二分口徑三寸六分腹  
圍二尺六分重八十兩

周犧首罍



右通蓋高一尺六寸深一尺二寸口徑六寸二分腹圍三尺四寸重三百十五兩

周蟠夔罍一



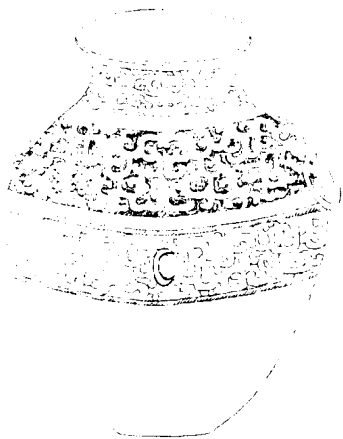
右通蓋高一尺二寸五分深九寸五分口徑五寸四分腹圍二尺九寸五分重三百九十五兩

周蟠夔罍二



右通蓋高一尺八分深九寸七分口徑五寸腹  
圍三尺重一百八十七兩金銀錯

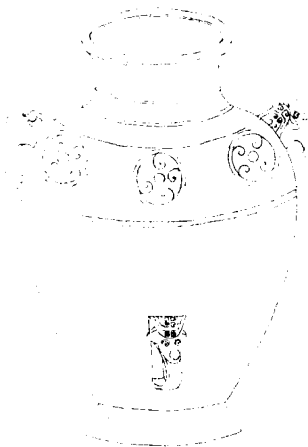
周蟠螭罍





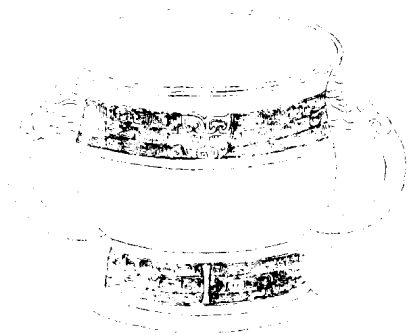
右高九寸八分深九寸二分口徑五寸腹圍三  
尺重一百四十七兩

周盤雲壘



右高一尺一寸九分深一尺五分口徑五寸二分腹圍三尺重一百七十六兩兩耳

商父己彝



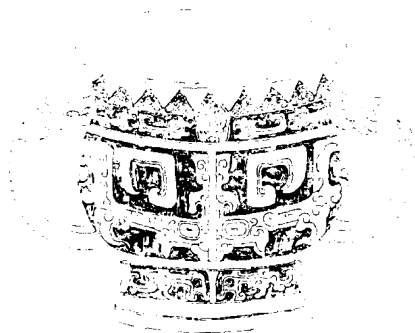


。作父已

尊  
彝

右高四寸八分深三寸六分口徑六寸三分腹  
圍二尺重六十四兩兩耳有珥

商甲彝

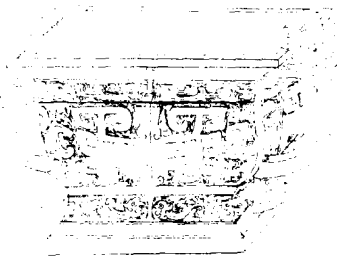




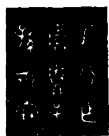
甲丁  
孫

右高四寸六分深三寸四分口徑二寸二分腹  
圍一尺九寸五分重七十八兩兩耳

周乙公彝







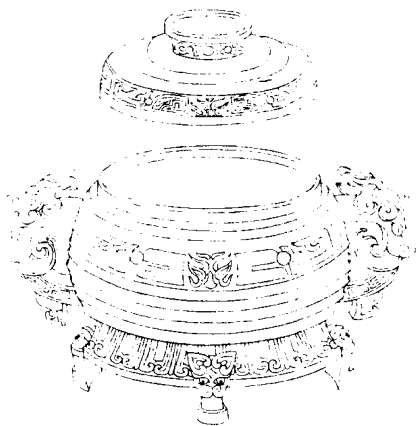
乙公作

尊鼎子

孫永寶

右高三寸一分深二寸三分口縱四寸橫四寸  
九分腹圍一尺七寸二分重五十四兩兩耳有  
珥按乙公二字見西清古鑑乙公尊舊說以為  
齊國之器

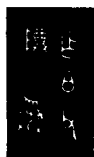
周伯彝一



西清續鑑

乙編卷六 彝

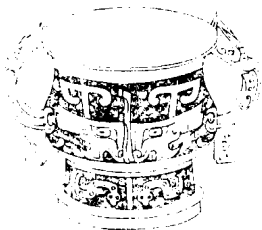
三



作伯父  
尊 吳

右通蓋高六寸八分深三寸五分口徑五寸五分腹圍二尺一寸八分重二百十九兩兩可有珥按劉熙釋名父之兄為伯父則此為弟之子所作又古者天子稱同姓諸侯之齒長者亦曰伯父如春秋時歸牂請器王予之爵之類則此又為天子作以賜懿親者矣

周伯彝二

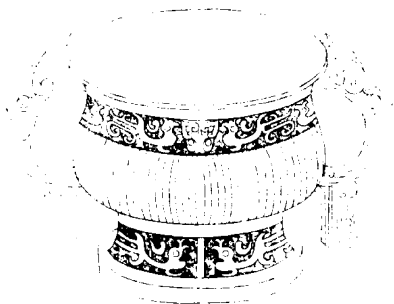




伯作彝

右高三寸一分深二寸三分口徑三寸六分腹  
圍一尺一寸一分重二十六兩兩耳有珥

周申彝





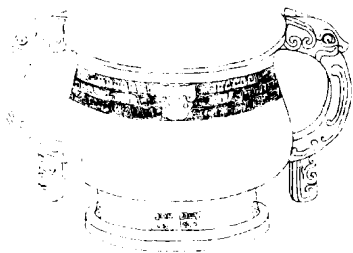
中

右高四寸五分深三寸三分口徑五寸九分腹圍一尺七寸五分重六十四兩兩耳有珥款與石鼓文日惟丙申申字及博古圖伯申鼎篆法相似申為國名見於詩著於春秋又申姓為周時臣族魯則有申續申棠申棖楚則有申舟申犀申包胥之屬又為人名魯僖公楚子西皆名申他如季申曾申屈申之類不可遍舉此銘蓋

未知其為國為姓為名也



周箕彝



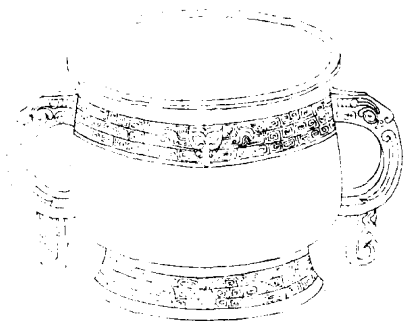


箕子：

右高四寸深三寸二分口徑五寸五分腹圍一尺七寸二分重五十一兩兩耳有珥銘上一字與鐘鼎款識箕鼎銘同薛尚功攷古器物銘定作箕字疑為人名按周時晉有大夫箕鄭箕鄭以箕為姓若援鐘鼎款識所載單爵名例之則此為作器者之姓於義亦順下二子字據博古圖錄云銘之子者以傳子子孫孫之義蓋期後

人之世守勿失不必聯屬上文附會作箕子時物也

周單鬲





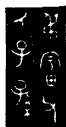
○單回祖己

右高四寸七分深三寸七分口径四寸三分腹圍一尺九寸六分重八十八兩兩耳有珥按博古圖單回鼎中二字與此同上作旣字下作父乙宋人說曰單者周之族為王卿士庶世不絕有襄公頃公靖公獻公穆公凡數世特回者不見經傳而旣者穆公之名也此銘首一字絕類

旗形或即旗字下曰祖已又與父乙同義彼則  
用之考廟此則用之王考廟其為同時所作無  
疑

周叔畚彝





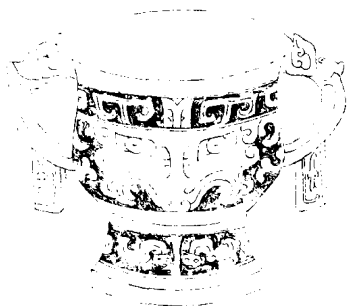
叔奮父

。子孫

右高四寸五分深三寸五分口徑七寸腹圍二尺重六十二兩兩耳塗金按爾雅田一歲曰菑三歲曰奮周人有以菑名者春秋時晉人納接菑于邾是也銘曰赫奮父當亦人名



周徐伯彝



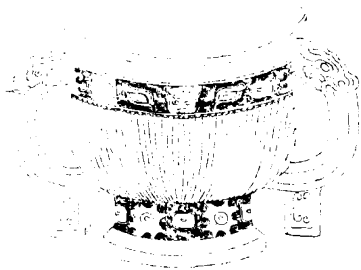


作寶。

徐伯

右高三寸二分深二寸口径三寸七分腹圍一尺一寸重三十六兩兩耳有珥徐為國名見於左傳杜預以為嬴姓而於五等封爵則未經詳注按嬴姓之國如秦之先始封伯爵此云徐伯或亦以嬴姓而封爵故相等歟

周曼仲彝



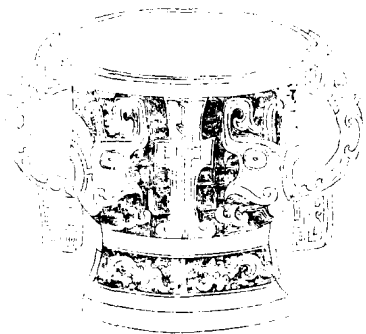


阜為曼

仲實長

右高四寸九分深三寸七分口徑六寸八分腹  
圍二尺一寸重七十二兩兩耳有珥銘與西清  
古鑑彙仲鼎同舊說以壽曼為晉厲公名頭曼  
為宋景公名又楚武王夫人曰鄧曼銘稱曼仲  
未詳其人

周王孫彝





主孫

右高四寸七分深三寸三分口徑六寸腹圍一尺七寸三分重五十八兩兩耳有珥金錯銘與鐘鼎款識主孫彝同薛尚功曰主孫者明其主祭者為孫也

周父乙彝



西青賣益

一編卷六 彝

美

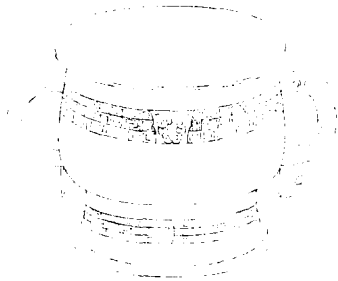


父乙

右高五寸六分深四寸二分口徑七寸三分腹  
圍二尺一寸八分重一百兩兩耳有珮



周父辛彝



作父辛異

右高三寸九分深二寸五分口徑五寸三分腹  
圍一尺六寸二分重四十八兩兩耳有珥

周史彝



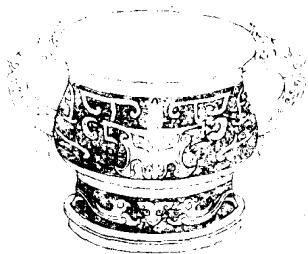


史作父  
寶尊彝

子

右高四寸六分深四寸口徑七寸腹圍二尺七分重六十八兩兩可按西清古鑑周史鼎說曰史皆周官而後世有史佚史鱗史趙遂以官為氏此銘史字當釋為氏

周貫晏

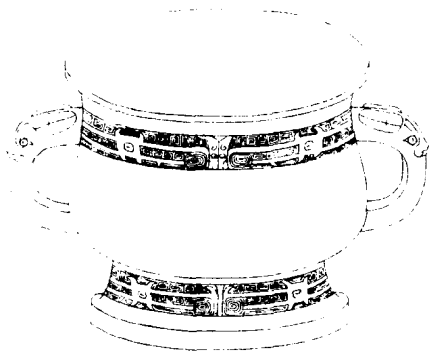




真貫

右高三寸一分深二寸一分口徑三寸八分腹  
圍一尺一寸六分重十九兩兩耳有珥塗金

周鬲彝



西清續鑑

乙編卷六 彝

三

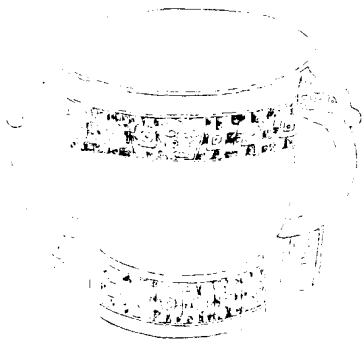


兩

右高五寸深三寸九分口徑七寸腹圍二尺一寸重八十四兩兩耳說見前周鬲尊



周爵彝

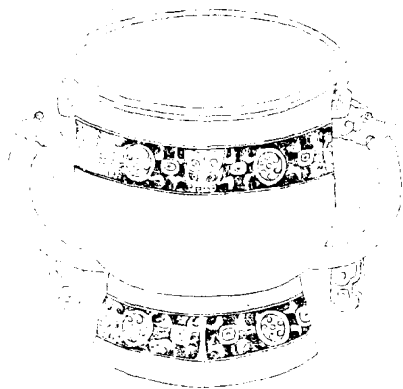




爵

右高四寸五分深三寸六分口徑六寸三分腹  
圍一尺八寸重四十二兩兩耳有珥塗金按爵  
為飲器夏曰琖商曰斝周曰爵名雖殊而用則  
一此彝也何以銘之曰爵考博古圖總說有曰  
爵之為器至微而禮天地交鬼神和賓客以至  
冠婚喪祭朝聘鄉射無所不用其為設施也至  
廣銘之取義或以此歟

周舉彝一

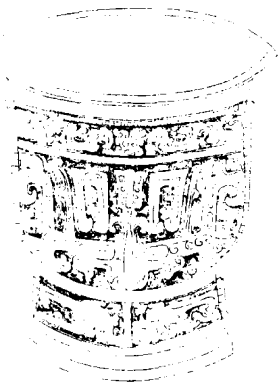




舉父丁

右高五寸九分深四寸七分口径八寸四分腹  
圍二尺四寸七分重一百三十七兩兩耳有珥

周舉彝二



周  
舉  
彝  
二



舉

寸三分深四寸一分口徑七寸九分腹  
一寸五分重八十三兩