

胡子易演

胡子易演卷十四

䷛
艮下
巽上

演靜極則動而其動以序存卦曰物不可以終止
故受之以漸上者進也下艮上巽內安靜而外和
順其進也漸以長女而配少男其合也漸山上有
木上因山而長也亦以漸故名曰漸今夫九仇之
山非審土可成千里之地非跬步可至故俗而後
能入紵而後能遂審而後能中昔虞夏諸臣或謀
于稷契皋陶或讓于夔所伯與或讓于朱虎熊羆
其氣象雍容何如耶是故上古之士勸而後進其

治醇中世之士不勸而進其治雜季世之士求以
必進其治輪鳴呼安得挽退策之終一洗奔躁之
陋哉

漸女歸吉利貞

演步之道陰陽而已矣陰陽之道男女而已矣乾
坤奠其位也成恒者其成也漸正其禮也禮成而
後感通也而後分定陰陽之大義也漸者漸進
也萬物萬事之進莫貴於漸而女歸其大始也禮
曰六禮不備則貞女不行矣女而合長少男怨
期以歸也莫上艮下男下於以女也靜止則求之

專異順則應以時故曰女歸吉夫婦合則家道成
而萬化出焉曰利貞何蓋女歸之漸以時正也漸
而不正非漸矣正而不漸亦非正則无不利也詩曰
之子于歸宜其家人觀此則九士之進德臣之進
身君之進治能有外於漸而正乎中四爻皆得正
位故云

彖曰漸之進也女歸吉也進得位往有功也進以正
可以正邦也其位往得中也止而巽勅不窮也

演漸者何也漸未可言進也往乃進焉故謂之漸
之錯往也進以漸萬事萬物之道得矣曰女歸者言乎

其大也六禮備而二姓合四德順而萬化行是曰
吉其要在於一正也漸而正豈惟女歸之吉已乎
卦爻自二至五陰陽各得其位以是往焉則有功
也何也得位則得正進以其正則正其心以正朝
廷正萬民无乎弗善矣然君有臣之表也中者正
之本也卦體九五一爻居尊得中皇建有極而上
下自无不正也卦德止而巽內安靜而外和順中
正之道所由以行也是惟无動也則德曰崇紫曰
廣闊也乎天下可馴而理也

程朱野取卦變恐无
急美朱世二先生各

巽本義又自巽之今只以中四
之卦字

象曰山上有木漸君子以君賢德善備

演山上有木生長以漸之義治已及人亦以其
漸也彼心有所得曰德民之舊習曰俗君賢德遜
志時敏藏脩遊息无躐等安節之患善俗敷教在
寬薰陶決洽无欲運見小之弊德崇而善曰普俗
美而德日大其實一也記曰君子如欲化民成俗
其必由學乎漸之謂也朱子疑賢字衍

初六鴻漸于干小子厲有言无咎

涉彖言女歸夫婦之始也六爻言士進君臣之義
也鴻水鳥其至以時其行有序故取象於鴻初六

陰柔在下上无應與當漸之始守禮量力漸卑而
居卑雖乘田委吏一安為之若鴻漸于干也水涯
也鴻能雲飛而進始水涯進以漸也惟高職遠覽
知命君子能之而豈小子可測耶在小子以為危
厲曰是降志辱身不免有言也然見大者不遺其
小防遜者必自守通止之乃所以為進失之適所
以自得美正而行安矣故无咎

象曰小子之厲美无咎也

演君子之仕以行義也在人以為失在義則有得
鴻漸于干始進自處之義也

六二鴻漸于磐飲食行吉

演六二柔順中正上應九五當漸之時德備其進
有本得君其進有地若鴻漸于磐水濱大石鴻
所安也因能而受祿享鹿鳴之宴歌天保之章充
辟君臣之志大得也若鴻飲之咏之行然其无
虞焉曰吉慶其自身安而道達祿厚而功顯也詩云
優哉游哉亦是戾矣

象曰飲食行：不素飽也

演鴻鷄不為稻粱而棲跡君子不以溫飽而進身
六二德備中正功在君民故其祿位隨之食其祿

而不事其事君子耻焉詩云一朝嚮之本有功也
九三鴻漸于陸夫征不復婦孕不育凶利禦寇
演九三道剛无應志躁而勢則孤進之不得所安
也若鴻漸于陸止平步鴻水鳥非所安者惟靜守
俟時可耳九三陽也六四陰也三艮止之極四巽
說之体陰陽相也則相說而合進之不以正也故
戒之以不可妄求進則在三為有損若夫從征從
不復反矣在六四為无益若婦懷孕胎不有矣凶
可知也然則如之何盖六四小人三之寇也宜嚴
絕之若禦其寇為私黨徹正應合是以利也

象曰夫征不復離群醜也婦孕不育失其道也利用
禦寇順相保也

演鴻漸進必以其類下三爻同民體也三獨往與
四合則離其群醜失漸進之美也以其相合於道
得矣說以從之是自失其道也惟順道以相保而
不進可也否則凶且至若之何利哉

六四鴻漸于木或得其桷无咎

演以柔巽當漸時進之非不順也九三剛過止極
力強進銳而四居其上殊非所安也若鴻漸于木
高則高矣趾連不能握技不安於棲者也然以其

正而能巽正則自處有道巽則搗謙以承之危可
使平若鴻或得其木之楛也平柯鴻少安焉夫君
上而思下其智辨以柔而勝剛其猷遠无欲之道
也

象曰或得其所順以巽也

演四君危地而獲安以自處順正而善巽乎剛也
指九三呂子曰君子從賢以就平也好善以即安
也

九五鴻漸于陸婦三歲不孕終其之勝言

演五以剛健中正之德居大君之位猶鴻漸于高

陵之上也然君必得臣而萬化理夫必得婦而生
育成六二者九五之正臣也問於三之強四之倭
故不得合猶婦之三歲不孕焉雖然以陽而求陰
以中正而應中正剛明非強倭能久故也正靜非
邪偽能久勝也同心一德天下之治可漸致之詩
云既見君子德音孔膠

象曰終莫之勝吉得所頌也

濟任賢國治君之頌也始問於邪心之蔽也終合
於正頌斯得也

九鴻漸于陸其羽可用為儀吉

演陸胡程朱以為達謂雲達也上九以剛者矣極
處漸之終自卑而至高以漸而進極出乎臣位之
上所謂天民者也以大虛為周行以日月為輪輿
以風雲為鞭策以萬物為一身以四時為一氣猶
鴻高飛雲遠不為梯梁而下棲也斯人也不可禁
也而尚可仰也不可通也而猶可法也威儀肅而
人莫不敬長言語出而人莫不敬信德行立而人
莫不敬式漸道之大成也故曰其羽可用為儀吉
詩云其儀不忒正是四國

先儒謂羽可為儀儀之儀應按羽也羽月惟儀

鴻飛于遠安其羽

可謂為儀言象其羽飛翔翔天上可觀也

象曰其羽可用為儀吉不可亂也

演進不正則其行必瀆養未厚則其守不固上九
可為人法者以進漸而養孕也是故不加不撓不
淫不移漸而為有天下而不與也呂子曰風雷不能
亂其行雨而不能變其色斯羽也不可法乎

䷛

兌下
震上

演漸進不已得所至而止之序卦曰進必有所歸
故受之以歸妹曰歸妹者女之大終也而天地之
大美也震上兌下以少女而從長男也動而女說
也夫男女之合莫正於禮莫不正於情以禮而合

者漸也以情而合者歸妹也一正一邪相繼而勸
懲寓是故剛惟以示勸焉谷風以示懲焉履夬以
妹喜見放商辛以妲己受誅周幽寵褒姒而廢申
后莊公惑嬖人而出莊姜鄭宣納室姜而殺子伋
陳靈通夏姬而挾於微舒蓋好色之心恣則好德
之心忘淫伏驕侈靡所弗至五倫敦百廢廢家國
之仁可立而俟此姜后所以待罪於未巷也嗟乎
夫婦人道之原而為亂亡之媒可乎是故鑿隆二
女大舜紹堯而致治姬姜不敢多夕文王之化行
於南國也其在人乎哉

歸妹征凶无攸利

演歸妹歸也妹少女也又美也二少相感曰咸二
女正位曰恆長女從少男曰漸少女奔長男曰歸
妹震動兌說上以動情也而非禮也夫以情合者
必以情清始不正則終之敝也故曰征凶上不足
承宗廟之祀下不能開人道之原彞倫攸斁典刑
以廢禮樂不可與風化不綱矣詩云濟盈不濡尾
雉鳴求其牡夫士之仕猶女之歸也奔競以求容
柔媚以用寵一旦傾覆人罔其禍豈出女子下哉
諸爻自二至五位皆不正又柔乘剛故云

易曰歸妹天地之大義也天地不交而萬物不興歸
妹人之終始也說以動所歸妹也征凶位不當也
无攸利柔乘剛也

演曰歸妹何女歸於男也男陽天也女陰地也男
女之合天地陰陽之大義也是故天地絪縕而後
萬物化醇二氣不交則萬物生之之功或幾乎息
是歸妹也子道終于茲母道始于茲夫卦德兌說
震動女說而男以動故所奔而歸者美少之妹也
曰征凶者卦爻自二至五位皆不正徇情而不閑
以禮好色而非正其倫曰无攸利者兌體一陰柔

二陽之上震體二陰求一陽之上柔柔乎剛婦制其夫失尊卑之分亂倡隨之義北鷄長鳴其兆於是乎此歸妹之所以凶而无利也

象曰澤上有雷歸妹君子以永終之敝

演雷動而澤流男動而女說故曰歸妹君子以夫婦之道不可不乂也慎終於其始知敝以求无敝何也始者終之倪无始則无終矣合者敝之聚合不正則敝生矣故擇淑女而後速備典禮而後昏濟亂反目長鳴之敝可終絕也豈惟是哉士進不正敝必損友交不正敝必損尚德敝必弱尚功敝

必詐尚質故必野尚文故必儂尚墨則无父尚勃
則无君匕子惟謹於幾微而已詩云不顯亦臨謹
始之始也

初九歸妹以姊跛能履征吉

演女以柔為順以剛為征初九兌體順也居陽貞
也順而能貞女之賢淑宜君子之配也然君下卦
之下德備而分則卑故歸妹以姊謂所歸以之為
姊也姊也者賤妾也故行不敢專也而又不放不
行也遠以委曲以相其內主若跛而能履焉其行
不遠而其步不佚賤承亦處從嫡之道也故征則

吉詩云南有樛木萬彙之柳下志古聖人也降
志辱身不辭小官亦女之端也世有妾婦其行而
冒竊高位視女子剛正不有愧哉卦說以動故征
凶初九剛正故征吉和正其言凶之界與

象曰歸妹以娣以恒也跛能履吉相承也

演恒者德之固也初九身處娣媵而能剛正自守
得婦道之恒矣故僅有所行而獲善者以克相承
其內主上順乎夫君也

九二眇能視利幽人之貞

演君者臣之主君不明臣无能治其國夫者婦之

主夫不良婦无能治其家九二以剛居中女之賢
正者也上六正應陰柔妄動才弱而氣輕乃女賢
而配不良二雖有剛中之德其何所施曰眇能視
言明不及遠所視惟跬步耳宜常守此剛中之德
沉靜含晦歛德若能不怨不尤自淑其身以終所
天而已利幽人之貞以九二之所能者言非成也
詩云終溫且惠淑慎其身九二陽爻在歸妹亦陰
也餘做此

象曰利幽人之貞未變常也

頌幽靜守貞女子之常程子謂世人以媒狎為常

故以貞靜為變常昔莊公狂暴莊姜以正靜不得於公意婉辭遜不忍怨斥可謂不失其常者矣
六三歸妹以須反歸以娣

演娣女之賤也六三居下卦之上非賤者待歸而反為娣何哉以柔不中正為說之主致之也其待者非愆期不正為人所棄故莫之歸不得已而為娣焉是初九之娣未定之天六三之娣自棄之天詩云女之耽兮不可說也士立身一凝萬事瓦解其何異於此乎

凡曰歸妹以須未當也

演未當謂六三為說之主不中不正故无所歸而
處其賤也

九四歸妹愆期遲歸有恃

演臣擇君而後仕女擇賢而後配九四以剛居柔
剛女之貞也柔女之順也貞且順女德倍矣居上
卦之下時可歸矣猶以禮自防不輕從人而愆其
大歸之期豈絕倫而終无所歸耶蓋臣不輕仕而
事者必明君也女不輕從而歸者必賢士也辭以
待特得求之專然後因時以正而應之也詩云窈
窕淑女君子好逑呂子引孟光年踰三十呂望年

論八十昏抱道愆期之志然哉

象曰愆期之志有待而行也

演女子柔質患於无志愆期之志女之貞也待時
得人可歸而歸之其君北海以待天下之清之流
乎

六五帝乙歸妹其君之袂不如其娣之袂良月幾望
吉

演帝女下嫁之禮制自帝乙故易以陰居尊而不
應者則曰帝乙歸妹如泰六五是也六五柔中居
尊帝之女也下應六二帝之女下嫁也曰帝乙歸

妹帝乙所婦之女恒有禮也夫尚禮則其備有節
貴德則其文不麗故曰其君之扶不如其婦之扶
良也美也月望則盈也則虧月幾望盈而未盈若
女德之至善也貴女不驕其父其月幾望者乎夫
婦之倫以成天地之大義以明曰吉詩云曷不肅
雝王姬之車君有聖德而能下衛室之士克辟之
所以為大也

象曰帝乙婦妹其君之扶不如其婦之扶良也其位
在中以貴行也

漢貴而能下富而能儉君子猶難能也況女子乎

况帝女乎其曰不如其婦之袂良非惟不驕其夫而恕以待下又何樂見其位在中也德之貴也知貴其德則其勢不足貴矣

上六女承筐无實士刲羊无血无攸利

演曰士女未婚之稱也上六處歸妹之終婦之長也不曰婦而曰女六三不曰夫而曰士以上下不交柔不中正夫不夫婦不婦故也古者房中之粗豆歆之類筐筐之實婦所職也曰承筐无實婦不能承祭而非婦也禮云血祭盛氣也諸侯之祭親割牲鄉大夫昏然曰士刲羊无血夫不能主祭而

非夫也祭事之大也祭不能美它何言哉故曰无
攸利上六陰虛曰无實六三兌体曰羊雖然婦之
不順本于夫之不正身不行道至妻子叛之可哀
也

也

諸說紛上當
從伊川与正

象曰上六无實承虛虛也

演上六陰性虛體故曰无實言无誠心於其夫也
无心於夫其何能承蘋蘩之祭於其先乎



維下
實上

演物歸聚則善上則盛序卦曰得所歸者必大故
受之以豐震動離明上而照動而威致豐之才也

夫易卦言治者凶泰言其通也豫言其和也萃言其聚也豐言其大也通而後能和也聚而後能聚也而後能大是故豐也者治道之大成也堯舜之治無以復加也夫務大者不遺其細得佚者不忘其勞知盛者恒慮其衰此唐虞三代乂安而長治也故豐可慶也亦可憂也可保也不可恃也善乎周公之告成王也曰先知稼穡之艱難乃逸得於無逸也子言之宜照天下也是故帝王之道中焉至矣

且享王假之物憂宜日中

演豐者豐盈盛大也離明震動故豐心則亨國裕
而明阜禮達而樂和然孰致之惟王者為能至於
斯也以其明察動決其可樂而无憂之時乎然哀
本於盛樂生乎憂惟王者能至之能憂之也故聖
人慰之曰勿憂非不憂也存乎其人也夫存乎其
心也矣蓋天之有日猶君之有心也日惟中故能
照萬物而无遺心惟中故能應萬事而无迹虛而
明公而普高而能下恭而不驕詩云惟精惟一允
執厥中

彖曰豐大也明以動故豐王假之尚大也勿憂宜日

中宜照天下也日中則昃月盈則食天地盈虛與時消息而況於人乎況於鬼神乎

漢曰豐者何大也百工無燕績凝兆民疏四海寧卦德離明震動明而威焉治之所以豐也曰王假之王者能至其豐以所尚者大也天无私覆地无私載王者无私改其賞與天地同春罰與天地同秋豈小也補塞云乎曰勿憂宜日中也帝王致治之本也中則勿憂而豐可保不中則可憂何也日正中而天下无不照之物心正中而天下无不照之事光被四表中德之輝也不觀物理乎日中

未幾而晏倚之月盈未幾而食伏之不惟是也天地虛盈亦惟與時消息而已天地日月且不能違人者天地之心也鬼神天地之能也人豈能違乎鬼神豈能違乎是盛衰也者世之變也世變而道不可變道變而中不可變是故之進退存亡而執其中者聖人也中則變可常也

象曰雷電皆至豐君子以折獄致刑

演雷電皆至威照並行之象曰豐君子惟嚴明以治之蓋治極則人心玩而法漸弛獄者刑之未定刑者獄之已成折獄如電發奸植伏无隱情也致

刑如雷禁奸止暴無繼法也惡者畏而遠善者悅
而勤豐其有不治乎書云德威惟威德明惟明折
聽也教決也

初九遇其配主雖句无欲往有尚

演天下事相須以成者必相得雖其勢為弗為敵
也特際豐盛非大才弗克治大才明以動初九離
體明矣而不能動九四初之庶震體動矣而未能
明天明非動則明无所用動非明則動无所之故
初之遇四也不求合而自无不合若妻之配其夫
主焉是以初九雖均陽剛不相應也明動相資式

相好也。无相惡也。故无咎。往與之合。二人同心以輔成豐大之治。變也。乎其績之可嘉尚也。詩云。鴛鴦在梁。成其左翼。

象曰。雖句无咎。過句災也。

演初之際。固有尊卑之序。有乘承之義。以剛遇剛。勢均不下。若己成矣。然均可言也。均而過言。不可處也。以下犯上。災自招也。此孔子爻外意。亦用中之教與。

六二。豐其蔀。日中見斗。往得疑疾。有孚發若。言

演婦无能。因夫以爲能。臣无爲得君。始有爲。六二

離之主柔順中正臣之賢也上惠六五柔暗之君
則雖有虛中之智恭順之志揜塞无以自達若豐
其節焉節障蔽謂大其障蔽也智无所辨而同於
愚忠无可措而同於庸若日中見斗焉日中則明
斗夜所見者日中見斗晝冥如夜矣以是上往必
見猜疑而疾惡之心生以直為謗指正為却然將
如之何一誠以感之可也精白純一端慙允諒之
謂誠以己之明通君之暗以己之正格君之邪夫
然後臣得君而節可徹明資動而豐可治故曰吉
詩云君子如祉亂庶遘已

象曰有孚發若信以發志也

演臣道以格君心為本與直言以諫其道寧積誠以發其志是故君志定而天下之治成

九三豐其沛日中見沫折其右肱无咎

演九三當豐時以剛正居離體之上位大臣而遇暗主雖有明正之才无能自展又上六為應陰柔小人切近於君蔽賢而自固其捨寒之患有甚於六二者曰豐其沛也王弼以為幡幔其蔽大於荀曰日見沫也小星小星且見况於斗乎極言蒙蔽之象言之而不聽謀之而不用道其不可行

也已若折其右肱右肱所以用事折之則廢棄終
无所於也。美是時之廢也命之扼也求之於義則
无欲也詩云謀之其臧則具是遠

象曰豐其沛不可大事也折其右肱終不可用也

演大事豐大之事也不可大事言明揜不可以治
豐明者勅之資肱者身之用揜其明猶折其肱雖
欲用之終廢而不可用也

九四豐其蔀日中見斗過其夷主吉

演當豐之時必有德有君而後豐可治也九四則
不中正震體躁動是无德也切近六五柔暗是无

君也豐其能治乎故國象曰豐其蔀日中見斗謂
上不能格君下不能振民陽道勝而陰象顯也聖
人故示之曰入臣不忠无德而忠不能下賢不忠
无君而忠不能以人事君初九剛明之賢也於四
為應為同類其夷主也夷等夷也能下求賢哲而
與之合資其明以決其行取其正以匡其不正則
君心廢乎可格豐大之治庶乎可保也書云予暨
乃僚罔不同心以匡乃辟

象曰豐其蔀位不當也日中見斗幽不明也遇其夷
主吉行也

演中正明靜臣德備美九四位不當故曰：豐其蔀
以其无德不能致其君也。已正而後物正，內幽不
明故曰：日中見斗，以已中也。不能使人昭也，親
賢下士，大臣之善道也。曰：遇其夷主，則善道下行
而功業其闕也乎。

六五來章有慶譽吉

演人君不可自聖自聖則雖善弗善如履九五失
也。人君貴在用賢：則不善亦善而豐六五失
也。特當豐盛宜剛明之君主之斯善矣。六五除柔
不正則私无能為豐也。故聖人啓之以為蓋來天

下之章乎章明也屈體降志視以賢人之目聽以賢人之耳則聰明四達而天下之賢集為社稷生靈之福獲股肱惟人之譽君道之善莫過焉故曰吉昔術靈公无道之君也而孔子獨賢之以所用者渠牟林國慶足史猶諸賢也夫靈公用人猶足以保國而著聲况明君哉詩云左右趣之

象曰六五之吉有慶也

演吉善也君用賢則善輔君長民國家其有慶也上六豐其屋節其飭闕其戶闕其无人三歲不覲凶演樵虛而後能受人之明得道而後能致人之助

上六以陰柔居上卦之上當豐之極震動之終宜
謙虛自保可也。飛揚高亢若豐其屋也自尊而
得早居明而返暗若節其家也如是則善拒而物
絕舉天下无與之合若闕其戶問其无人也問寥
寂也終必困窮无以自見若障蔽至三歲不覿也
凶何如哉詩云皇父孔聖

象曰豐其屋天際翔也闕其戶問其无人自藏也
演天際天邊也翔飛也謂何高務外如鳥之飛天
際知上而不知下也好高而人罕之務大而人之
是自障昧其身以至空其家不得顯若也



坤上
地

演盛極必衰而殆生安乎內者仁乎外者也序卦
曰窮大者必死其所居故旅次重艮止在內猶家
也離麗于外猶去其家而出麗乎外山下止而火
上炎亦去其所止之象是曰旅禮男子生桑弧蓬
矢以射天地四方天地四方男子之所有事也天
子无旅以天下為家者也諸侯之朝會大夫之聘
問使臣之諏詢將帥之征伐士庶之行役皆旅也
孔子曰出門如見大賓家居固无不敬出門之外
皆畏途尤不可不敬也夫故重耳以曹衛而霸句

踐以會稽而興得其道則四海為一家也不得其道骨肉而夷狄也故曰忠信篤敬雖變節之邦行矣

旅小亨旅貞吉

濱旅羸旅也觀山止火炎之象可見夫旅外也而非內也變也而非常也所處不失其順所依不失其人則尚可小亨而未敢大有為焉然地有內外而道无常變良馬不以長途而殫力君子不以窮困而改節處孤危之地而不忘和正之辨忠信篤敬所謂雖之夷狄不可棄也處旅之道盡以是曰

吉卦體六五柔中順乎二陽卦德止而麗乎明故
云

彖曰旅小亨柔得中乎外而順乎剛止而麗乎明是
以小亨旅貞吉也旅之時義大矣哉

演曰旅小亨何六五以柔得中乎外而順乎上下
之二陽柔中而順則恭而不諂和而能節如孔子
之求簡子固之子路將奮戰與戰子止之彈琴而
歌者三匡人解甲而罷是也民止而離麗乎明在
我有安彭之節而所因惟明達之士如孔子於衛
主顏雝由及彌子以衛知諷之子以禮美自慰而

日有命是也是以小亨而必曰旅貞吉以正道无
時而可醜也由是觀之旅之時義何其大矣執以
地則逃以時則逆以人則疎以情則隔非禮則人
不敬非和則人不親非信則人不孚非謙則人不
益舉止之傾禍福係焉俯仰之際榮辱存焉敬肆
之間成敗判焉是故君子檢身而下仁擇中而主
賢

象曰山上有火旅君子以明慎用刑而不留獄

演火炎而上山靜而下若去其所止而遽之意故
曰旅君子以為旅皆逆境而莫甚於囚之在獄故

明慎用刑而不留獄夫刑者側也刑成而不可易
明照如火慎重如山則刑不濫而民无冤輕重不
移其守斷決心遠其時又若山上有火即撲滅之
不可使之炎爇也天明者智也慎者敬也不留者
勇也三善備而天下之大命以存萬物之情无弗
體矣

初六 旅 獲 邑 斯 其 所 取 災

演人當旅時志高而行狂者人必惡志卑而行鄙
者人必賤初六以陰柔居下卦之下以小入而處
賤位其志行卑鄙可知也獲邑細屑貌所善者利

而不以義所存者昧而不以明所附者勢而不以
實所謀者迹而不以遠自卑而後人恒卑之自小
而後人恒小之州里不可行也而况遠乎哉曰斯
其所取災言自招也詩云瓊兮尾兮沅離之子誠
齋揚氏曰上之不能如孔子在陳而弦歌不衰下
之不能而鍾儀在晉而樂不忘舊斯其然與

象曰珠璣亡志窮災也

演君險如夷憂不忘樂君子固窮之志也小人得
志則驕益失志則困窮璣亡之災斯其所自取耳
六二族即次壞其資得童僕貞

漢二系頻中正居族之時系頻則接人有禮中正
則立向有度次合族之所接也即次則得其安而
免流離之患資財族之所用也懷其資則得所聚
而無空乏之憂童僕族之所役也得其貞信則腹
心羽翼之有其人族之至善者也昔重耳之亡也
至楚而楚饗之至秦妻之窮不至乞安而能還有
子犯子餘為之腹心魏犢賈佗為之羽翼要之謙
與慎密雖賤如野人亦下拜之故爾其族之六二
與

象曰得童僕貞終无尤也

演狄族无親所親惟童僕得其心則得其力次可
安資可懷悔无終可免矣

九三族焚其次喪其童僕貞厲

演六二性柔而九三則遇剛六二居中而九三則
不中故以次則焚不若二之安也以童僕則喪不
若二之得也是以所處雖正亦危九者三故云昔
魯昭公寓齊而齊總以大夫之禮請逆于晉而晉
不見各其臣季孫迎公而因不得歸其茲類乎

象曰族焚其次亦以傷美以族與下其義喪也

演次者身之所安失所安亦既因傷之美下人族

之所與也

與猶
俗也

通測則重僕之喪美所必至也其

傷寧有既乎

九四族于虞得志濟斧我心不快

演資斧古本作齊斧音同資疑因誤漢書曰王莽
遣王尋屯洛陽將發亡其黃鉞七房揚曰此經所
謂表其齊斧者也朱子語錄亦云有做齊斧說之
義應即曰齊利也利者斷也當族之時九四以剛
君柔在上卦之下九臣遇國家多事出鎮一方得
專征伐故曰族于虞得其齊斧斷決也謂得其斷
決之權也然上未能致君於安榮下未能使天下

寧一此我心之所以不快也我指四句謂意詩云
王事多難何其棘矣

象曰族于處未得位也得其資斧心未快也

演贊衰廟堂君子得位以行其道今出守一陽未
得其位雖有斧戣專征之權而分崩未息此心之
所以未悅也

六五射雉一矢亡終以譽命

演君德莫大於明莫善於柔而得中六五離主明
也以柔居剛柔而中也王者无族國家播遷如周
宣匡石公之家非與夫亂之作所以開治之原人

君特患无六五文明柔中之德有其德則必有其
治猶射其雉矢一發而雉即亡言有獲也雉文明
之物獲雉猶得文明之德也下民悅而舉以興上
天眷而命自回若宣王承厲王之亂側身脩行

以興復周邦故詩人稱之曰明曰天子令闡不已
矢其文德洽此四方

士乃雉也
非矢言也

象曰終以譽命上逮也

演上逮謂人事脩於下則天命眷於上矣

上九鳥焚其巢族人不先笑後號咷喪牛于場凶

演族道宜柔而爻則居剛族道宜謙而爻則居上

旅道宜悔而爻則君離之極剛則動而暴也上則
高而亢也離極則明而躁也故自无所安如鳥之
高飛而人焚其巢焉始雖樂肆而笑讙終則窮困
而號咷要其故亦自失其震旅之道耳蓋柔也謙
也悔也所謂順德也而暴而亢而躁者逆德也爻
備其逆而成失其順若喪牛于易牛順物失順則
凶

象曰以旅在上其義喪也喪牛于易終莫之聞也
潰廢旅而高上其行則其亡也亦義也順以自守
其失猶可復也自失其順終亦泯焉已天誰聞而

憐之

胡子易演卷十四終

胡子易演卷十五

廬陵胡經著

三三巽上

演旅道在遜窮於外求入乎內也序卦曰旅而无
所容故受之以巽：者入也卦体一陰巽於二陽
之下重之則巽而又巽也其象為風吹撓萬物：
无不感故曰巽夫難得者人之心難成者天下之
事惟柔可以制剛惟弱可以勝強水脆質而穿石
以其漸也砲矢勁而不屬於橫羽以其緩也是故
忠臣不以惡君而生志孝子不以頑父而致怨夔

楚齋慄舜之所以為大孝委蛇委蛇周公之所以
為大忠故曰巽德之制也質之以義節之以禮本
之以誠而巽之道全否則不入于媚則不入于矯
不入于詐則入于不果其得謂之巽乎

巽小亨利有攸往利見大人

演巽順而入也一陰伏於二陽之下臣順乎君子
順乎親賤承乎貴弱遜乎強故恭順勤而悍戾自
遠機推定而事變可制故曰小亨：而曰小以其
力之柔也是故无入非順適之地可上可下可外
可內可常可變往之有其利也陰必有從而後能

立從必以正而後能達故利見大人大人有德位者資其德可以振柔媚之習資其勢可以成欲為之志巽之為道也如斯而已矣

彖曰重巽以申命剛巽乎中正而志行柔皆順乎剛是以小亨利有攸往利見大人

演巽入也上下皆巽故曰重巽上之感下莫如命令曰申命丁寧告誡之謂也曰重巽以申命有巽順盍之德布而為告誡諄之命巽道之大也夫巽柔也九五巽之主則剛也剛巽乎中正剛德之大善也故其志行而可主乎巽初四二爻皆以

柔而順乎四爻之剛是下能巽上也夫柔順乎剛
是以小亨利有攸往九五中正得志大人也見之
則得所從矣故又曰利見大人

象曰隨風巽君子以申命行事

演巽為風上下皆巽故曰隨風言風相隨而動也
風者天之命也命者君之風也天以風而鼓舞萬
類君子以命令而鼓舞萬民蓋下民昏愚而難覺
上下懸隔而難通有政事以治之不先有命令以
告之其何能感而入乎故敷之為訓播之為令約
之為章如敬天恤民賞善伐暴莫非行事也則莫

不申命以示於先也申命猶言丁寧反覆意是以
民雖愚而易化勢雖隔而易通詩云无競維人四
方其訓之

初六進退利武人之貞

演說卦曰巽為進退為不果初六巽之主陰柔在
下以識則暗以力則懦以位則卑故其中心搖惑
進之而不能前退之而不能止俛々乎莫知所從
也聖人乃示之曰利武人之貞武人過於剛斷者
武人非能貞以武人之剛而守其貞也是故可進
則進而不失之躁可退則退而不失之弱用剛而

能正也夫聖人教人若良醫之用藥也如曰利牝
馬之貞利幽人之貞利女貞利于不思之貞利武
人之貞皆要因病而救失隨才而立教過者抑之
不及者進之求抵於中正焉已初六柔故進之
象曰進退志疑也利武人之貞志治也

演志一也疑則无主而不治：則无主而不疑何
為而疑柔為主也何為而治得剛而為之用也
故其始也為不果而其終也為行權
九二巽在牀下用史巫紛若吉无咎

演人臣事君之道在恭：本至誠恭雖過弗過也

九二臣位也九五同德而不相應當巽之時二陽
居陰是過於畏慎竭力小心求以自容若巽在牀
下焉古尊者坐於牀卑者拜跪於牀下二自處以
卑恭而又恭也然惟至誠可以感之周禮史掌卜
筮巫掌祓禳紛若祝禱之詳也能用感神之誠以
感其君則巽在牀下本敦懋允諒之忠而非象恭
詐佞之為是以吉无咎昔周公勤勞王家下白屋
之士武王有疾命史祝以身代及天動威成王乃
悟而周公之德彰詩云令色令儀小心翼翼

象曰紛若之吉得中也

演二以陽居下卦之中、則實也中則无大過也
人臣敬君以實而无諂佞之過則善矣神可格也
而况君乎

九三頻巽吝

演巽貴有恒出於中心則安而不逾出於矯揉則
勉強而屢失九三過剛性之躁也不中行之僻也
居下卦之上勢之凌也是不安於巽矣然當巽之
時有不容以不巽者屈剛以為柔後躁以為靜非
中心之自然也故或巽之而或失之又尋復之得
於此而失於彼勉強於斯湏而不能持守於久遠

其誰得而信耶其誰得而感耶是用吝

象曰頰巽之吝志窮也

演勉於為巽而終失於巽其志之困窮可知然則
勉而行之非與其要在立志之定則克已下知不
求巽而自无不巽也

六四悔亡田獲三品

演王制天子諸侯无事則歲三田一為乾豆一為
賓客一充君之庖是三品也田畋也爻陰柔无應
而處乎三五之間承乘皆剛宜有悔矣然以陰居
陰而得其正居上卦之下是上巽乎下也上承九

五是下巽乎上也故其悔可亡豈惟悔亡且有功
焉上獲君心而寵禽自天下得民從而歸者如市
若田畝一舉所獲禽獸可以充三品之需三品言
所獲之衆多也詩云申伯之德柔惠且直採此萬
邦聞于四國

象曰田獲三品有功也

演田以多獲禽獸而為功臣以得獲上下而為功
要之本順正以為心也否則雖有管仲一匡之功
而君子猶以為小器矣

九五貞吉悔亡无不利无初有終先庚三日後庚三

日吉

演君道之善中正焉止矣五剛健中正君道之善也然當巽時為巽之主中正之德不无少累故聖人示之以貞者中正而固者也君能中正自持則申命行事以巽於下者為有本委靡息緩之悔亡天命可疑百官可正萬事可理无不利也始而有悔是死初也既而悔亡是有終也雖然貞道豈易言哉在自審周密而後可也巽時自一身而百度委靡類玩有當變之者然方其未變也審其始之所以立而先虞三日焉及其變也尤度其終之

所以无弊而後庚三日焉庚更變也三日言其久也審度事變而至於三日之久則所變皆中正也故吉否則悔且不免矧曰无不利哉書云弗克于厥初圖惟厥終或問甲庚之義曰盪亂之終治也故曰甲庚之義曰盪亂之變治也

故曰庚三日義見盪卦丁癸恐大巧

象曰九五之吉位正中也

演五為巽主而獲吉以所位者正中也正中自持則貞吉而君道備矣

上九巽在牀下喪其資斧貞凶

演資斧義見旅九四以剛居剛處巽之終居剛則

執而不變巽終則一於巽是恭而无禮則勞巽在
牀下也慎而无禮則蕙喪其齊斧也蓋知柔而不
知剛知常而不知權故貞凶也貞固也非正之謂
也

象曰巽在牀下上窮也喪其資斧正乎凶也

演窮極也處上之終而過於巽極而不知變也使
以剛斷處之則其道猶可為也惟不變而執其巽
所以凶也

三三說上

演情順乎內者喜見外乎者也序卦曰巽者入也

入而後說之故受之以兌：者說也一陰進乎二
陽之上柔說乎剛而見乎外也其象為澤萬物之
所說也於卦為少女人之所說也故曰兌嗟乎說
道之大也天地說而萬物化生君臣說而天下和
平是故先王緣情以制禮因心以立教婚姻之禮
以遂男女之願也燕饗之儀以洽賓主之歡也祭
祀之典以仁鬼神之歌也鄉飲酒之制以群長幼
之序也昔武王以兵三千誅紂億萬人何君能說
天下之心也夫兵革且然而况其它乎拂衆情而
獨行其僻者吾未見其有成也是故師曠調音而

天下之耳說易牙和味而天下之口說聖人順道而天下之心說

兌亨利貞

演兌者說也以說道而行則萬物合萬事順故亨夫能通天下之志者正也說道以正則和而不流群而不黨以和夫婦以諧上下以感鬼神貞之所以為利也禮曰樂則安安則久久則天天則神說之至也卦體剛中而柔外故云

彖曰兌說也剛中而柔外說以利貞是以順乎天而應乎人說以先民民忘其勞說以犯難民忘其死

說之大民勸矣哉

演兌之義何曰和說也卦體二陽主於內是剛中也一陰進乎外是柔外也則主於中者誠實而有本發乎外者和順而允當是其說也以道而非以情以正而非以和故曰利貞大正者天人之道也得其道則上順天命而天與之矣下應人心而民歸之矣故說以先民而民不以為勞說以犯難而民不恤其死說之大也民其勸矣哉上敬老而民興孝上尊齒而民興弟上舉善而民興行上誠信而民用情得乎民斯得乎天矣天地昭焉萬物照

焉詩云不識不知順帝之則

或問巽兌之義曰巽柔在內柔為主也故

曰小亨純剛在內柔有本也故曰亨

象曰麗澤兌君子以朋友講習

演朱子曰兩澤相麗互相滋益兌也君子以為人心之悅莫若理義理義之益莫若朋友朋交之樂莫若講習故講習也者所以全其理義之心猶麗澤之相益也講以明其習之理習以休其講之實徐氏曰講而不習則言語徒詳細繹无得亦將枯燥生澁而无可嗜之味危殆杌隉而无可即之安豈能終說於心乎是故講而習之使自得之天下

之大說也禮云相觀而善之謂摩講習之要也

初九和兌吉

演爻以陽剛居說體處下卦之下而上无係應陽剛則不偽居說則不戾處下則能卑无應則非比故其立心也雍雍乎其能順其交人也肅肅乎其有禮行之而中規言之而中律是故在下則不援事上則不諂說道之至善也詩云温温恭人維德之基

象曰和兌之吉行未疑也

演行之有疑以德之未和也和以說人則千里而

一家萬夫而同氣矣行何疑焉

九二乎允吉悔亡

演二五君臣之位也當允之時二五皆陽君臣不相說其何能成天下之說乎九二剛中有誠實之象臣惟積誠以感君則九輔德贊謨夔之恂之非徒獻之以言而必竭之以心非徒柔之以顏而必順之以道去私黨以開公道之門畜君邪以養中和之德由是一德格天心和氣和而天下之和應曰吉君无猜忌之嫌臣无汗格之患同德相信而悔可亡也詩云公孫碩膚德音不瑕

程傳以爲下初六恐无

意味

象曰孚兌之吉信志也

演信也者誠也臣說君以誠則君信其心而不疑
所以為吉也

六三來兌凶

演六三兌之主聖人恐說道之過也故戒之夫說
人貴實而三則陰貴正而三則陰而居陽陰柔佞
也陰而陽不正也上无應與往之不可以為說矣
乃下而來就同體之陽以來說二陽者二君子也
君子豈為其所說乎巧言媚色不能誦也淫情慝

禮不可容也是曰凶然則為小人者如之何曰易
邪佞為忠直去妄求為安靜斯君子說之矣詩云
雖則如雲匪我思存

象曰來兌之凶位不當也

演位不當謂柔不中正小人也君子不為小人所
說是以凶也

九四商兌未寧介疾有喜

演四近臣也上承九五剛中之君天下之說主也
下比六三之柔邪為說之主也使剛明處之去下
以從上無疑矣四以陽居陰故有商兌未寧之象

質本陽剛故有介疾有喜之象夫以剛健之才當
丞弼之任其奔順以求說者衆矧三至近一為所
說匪惟虧一己之節而君德民風亦大可憂故商
度審量以求所說之當其心皇皇未能自安寧也
聖人乃決示之以大臣一身君子小人視之以為
消長宜介然自持疾惡柔邪而專志奉公則四之
德純而可以格君三之惡斂而不至於殃民得无
喜耶

象曰九四之喜有慶也

演得君行道去邪從正君子之心也故不得其志

則憂得其志則喜也然豈一己之私乎吾道之幸
宗社蒼生之福也

九五孚于剝有厲

演五剛健中正聖君也當兌之時其君子小人之
辨宜无弗明矣而聖人猶戒之以聖堯之朝而猶
有騷桀共工舜畏巧言令色而禹曰惟帝其難之
甚矣小人難知而善說也上六陰柔成說之主居
說之極以老奸據高位其術深其勢峻具盤結也
固苟防閑未言而一信其所說則上惑君心下禍
生靈剝喪之禍可勝言哉故曰孚于剝有厲以陰

陽消息之運君子小人進退之幾恒繫于茲也故
四凶非舜不能竄少正卯非孔子不能誅詩云巧
言如流俾躬廢休言小人之易惑也

象曰孚于剝位正當也

演曰孚于剝者以九五備盛德居尊位也惟位尊
恃人莫敢欺德盛謂人莫能欺防閑踈濶而欺之
者至矣是故聖人戒之亦猶履九五然也

上六引兌

演引若引而長之也上六陰柔成說之主君說之
極極則變矣小人終不能自變也其術愈深其說

愈長呼群佞為之裨翼宜禍患之必至也然不曰
凶咎何哉以九五剛中之君防閑其剝於先也者
驩兜引共工僉引鯀堯吁之不用即試之而尋殛
之雖有滔天之惡無能為也詩云巧言如簧顏之
厚矣

象曰上六引兌未光也

演未光謂小人立心暗昧措行曰適非惟衆人不
能測度雖遇聖明之朝猶當畏而防之况其下者
乎

演物聚而喜喜極則散而有失序卦曰兌者說也
說而後散之故受之以渙坎下巽上當險難而巽
順其上則无以攝天下之心風行水上播蕩離拆
之象也故曰渙夫憂患生於安樂散亡振於急緩
故牛飲三十而九夷之師不至男女相裸而諸侯
之國多叛夫天下之得失繫民心之聚散何如也
聚則百里而可王散則九有而心亡故聖人思有
以聚之也晁錯有言離鄉輕家民如鳥獸雖有高
城深池不能禁也是故恤之似仁明之以禮除其
患難安其室家則雖驅之去有弗解矣斯濟渙之

道也

渙亨王假有廟利涉大川利貞

演渙離散也渙何以亨乎蓋不患人心之未聚而患已德之未備有德斯有人矣卦剛來而得中柔得位而上同其德備矣故可以亨人心歸而天命自回也夫聚人心有道曰孝興孝道有本曰祭王者至於其廟以奉祭祀則禮教幸與人知一本之義而不肯離父母之邦也天下之趨上為其能興利除害大有為也大綱宜正大奸宜去大難宜平若利涉大川焉然豈有利於天下而遠道以干譽

哉蓋人心所從道之正也必誠以感之中以行之
禮以率之義以裁之則正道得而天下之心歸之
詩云辭之輯矣民之洽矣

彖曰渙亨剛來而不窮柔得位乎外而上同王假有
廟王乃在中也利涉大川乘木有功也

演曰渙亨何本卦具中正之德也自漸而變九來
居二而得下卦之中剛來而不窮也六往居四得
位之正而切近於五柔得位而上同也中德蘊則
運量之有本正道行則幹濟之有方是以亨也曰
王假有廟王者盡仁孝之道明禮義之教致謹於

宗廟之祭以為固結人心之本也曰利涉大川者亦本卦象言也上巽為木下坎為水乘舟木之象也當天卜播蕩之餘而成四海永清之績危可使平散可使聚也不曰有功哉

象曰風行水上渙先王以享于帝立廟

渙風行水上播蕩披離渙之象也昔者先王合天下之渙必先於享帝立廟何者萬物本乎天人本乎祖知天則人思尊尊不敢以下而犯上知祖則人思親親不忍倍死而忘生聖人神道設教之大端也是以舜受終于文祖即類上帝而禋六宗武

王大告武成即柴望而祀周廟當是時豈无良法
美政大於茲者而首事事焉夫惟禮可以一天下
之心心一而後天下之事可從而理也然則散財
發粟非與曰是可濟渙于一時而不可治渙於悠
久也仁人饗帝孝子事親非天下之至誠其孰與
於斯故曰明乎郊社之禮禘嘗之義治國其如示
諸掌乎

初六用拯馬壯吉

演濟渙之道莫貴於乘時莫善於從賢初六當渙
之始乘時拯之則力易而功倍也然以位則卑以

力則弱措之何其可乎九二負剛健之才抱中順之德初之同体者也宜急從之資其才德勢力而拯之於初若乘馬之壯焉馬壯則健而速矣拯渙者二之能也用九二者初之智也好善優於天下故曰吉詩云既見君子錫我百朋

象曰初六之吉順也

渙以下從上以陰從陽是謂之順初六柔而在下上從九五之剛以濟渙於初道之順也如之何不吉

九二渙奔其机悔亡

演文當渙時為坎之主處險之中人臣濟渙其任
之乃遑：焉車不停轍席不暇暖思以上糾君德
之佚不聚民心之散而後已然以九居二而當下
卦之中剛而用柔則區畫幹濟而張弛之有度中
德不偏則公平正大而經綸之有道君德可正民
心可聚而已之自處可安若渙奔其机焉机人之
所憑以為安者也夫當是時居是任使无才德處
之則有悔矣惟危而得安渙而能聚何悔之有詩
云維申及甫維周之翰

象曰渙奔其机得願也

演以匹夫不獲為予辜古大臣之心也德以勝任
而因危以為安則濟世之志願遂矣

六三渙其躬无悔

演爻柔不中正人臣當渙之時私於一身之象也
聖人戒之以為國家多事蹇：匪躬其時也豈可
為一身之謀乎天下分崩一身豈能獨安乎固宜
易柔邪而為剛正變自厚而為公舉不以一身私
天下而以天下為一身雖其成敗利鈍未可逆觀
而其志行固已卓然於天下矣悔何有焉子曰求
仁而得仁又何怨

曰无悔本无
非悔亡也

象曰渙其躬志在外也

演志在外則公在內則私謂不為一身之謀而有天下之慮也此六三所未能聖人開示之云

六四渙其群元吉渙有丘匪夷所思

演爻居陰得正處上卦之下當濟渙之任上承九五下无應與象所謂柔得位乎外而上同者也夫大臣事君莫善於公不善於私何謂私朋黨是也何謂公用天下之賢是也惟能散其群黨九卑污之習不接於目邪媚之言不聞於耳割肌膚之愛剖藩籬之交斯可謂公爾忘私体國奉公之臣也

不曰元吉乎夫小人退則君子進私黨微則公道彰天下之賢舉忻：而來告之以善天下之善皆吾之善其渙而成群也不猶丘陵之大且高乎然此惟智之明也能辨量之宏也能容心之正也能定豈常人心思所可至耶

象曰渙其群元吉光大也

演夫渙其群而曰元吉者以小不散則其大不聚蔽不徹則其明不光夫惟散小而成大去蔽而就明其道豈不光大乎即元吉之謂也

七 五渙汗其大號渙王居无咎

演五剛健中正為天下濟渙之主人心既散非施
命死以一其聽非散財无以殖其生故渙汗其大
號汗者身之所出號音口之發存諸心本諸身而
見之言以反於民則一言出而天下莫不敬聽矣
王居王者所居積之財也渙王居損上以益下鰥
寡游民得所養而天下莫不順從矣是二者濟渙
之大端也曰无咎謂能一天下之心而成濟渙之
功也

象曰王居无咎正位也

演王居不曰渙王居省文耳如上九象不言去遯

出亦省文也。正位謂有聖人之德在天子之位，故能散財發身濟渙如此也。

上九渙其血，去逖出，无咎。

渙上九以陽居陽處巽之極，當渙之終。夫極則變，終則始。天道人事之運也。以言乎才，則健而有為，順而能制，故害可遠而血去憂可免。而惕出矣。蹇作夫時當出渙而才不克濟，咎可免也。血去惕出，時至才具得所聚矣，故无咎。

象曰：渙其血，遠害也。

渙遠害，即血去也。然非剛正巽順之德，雖有其時。

死其人害可遠也

三三
坎兌

上下

演辭散必節而後止之序卦曰物不可以終離故受之以節兌下坎上喜說於內遇險而止於外剛柔分而剛得中節之意也澤上有水其容有限節之象也故名曰節夫人心有欲而无窮猶地中有水而不息也不有以隄防之將浸淫滲濟蕩靡所不至故節也者人心之隄防也沉静以清其源儉順以檢其流謙虛以受其涯禮度以嘉其會內外別而家道嚴貴賤位而國體正百度貞而天下定不

作无益害有益則乃裕

節亨苦節不可貞

演節限制也節而曰亨何卦体剛柔分而剛得中
中者禮之本而節之要也是故順天道協人情宜
物理達之上下无不通推之遠近而皆准是曰亨
然節可也節而過焉則苦矣其志行非不高其名
譽非不清以為可守之正道則末也是故仲由不
得以為忠申屠狄不得以為潔陳仲子不得以為
廉荆軻不得以為勇尾生不得以為信能矯激於
一時而不可為法於天下後世也故曰中者禮之

本而節之要也

彖曰節亨剛柔分而剛得中苦節不可貞其道窮也
說以行儉當位以節中正以通

演曰節亨何卦体三陰三陽剛柔中分若有限制
不可過也二五各居一卦之中剛而得其中也節
之所以為亨也曰苦節不可貞道之可常以其得
中故不窮也苦節則其道窮極而不可守矣卦德
允說坎險說以行險則處安樂而思憂患居順適
如履盤錯翼然敬以勝急而禮以制情也九五
中正居尊為節之主則誠禮制度惟大中至正之

道故可以達之天下傳之後世所謂无黨无偏王道平平无反无測王道正直者也

天地節而四時成節以制度不傷財不害民

演此言節道之大夫天地之道中而已矣聖人之道亦中而已矣是故網緼彌漫天地不可量也然動靜有一定之機啓閉无愆仗之期故四時順序而歲功告成焉聖人者成天地之能也仁以覆民而有必禮以節民辯上下親疎之等定隆殺繁簡之儀則費出有經而不至於傷財取入有則而不至於害民百度惟貞而民志自定焉天地聖人不

能違乎節也而況其它乎

象曰澤上有水節君子以制數度議德行

演澤上有水益則溢中則平節之象也君子節天下有道曰制數度行節道有本曰議德行節以治民自上而下器用有多寡之數儀采定隆殺之度富者不敢侈賤者不敢僭也然德者政之本行法於民而必議道自己德謂存諸心行謂見於事議猶審也養性於未發而大本立協情於既動而達道行一身之節定而天下之節從之矣故曰本諸身徵諸庶民

初九不出戶庭无咎

演天下之節當自一身始檢身之節當自主靜始
初六節之始也才剛有應若不安於節而正者然
位卑時淺未可有為故聖人戒之曰不出戶庭戶
庭戶外之庭也戒謹於屋漏之中造端乎夫婦之
間言之而弗敢易也行之而弗敢瀆也夫惟靜可
以制動惟幾可以應變不假外求而刑範已立无
事前進而制度已備所謂不出家而成教於國也
是以无咎

變門為門車門為戶
在門內故庭在戶外

象曰不出戶庭知通塞也

演夫道時而已時通則行時塞則止惟知幾者能
之初陽在下時之塞也故不出戶庭其知塞之幾
而止之乎繫辭備矣

九二不出門庭凶

演節道以中為本以時為用初九顏子之時也九
二禹稷之時也居司空后稷之任而槩藁飄陋巷
之樂其可乎二上承九五其君雖无相感之意臣
子豈宜愬然忘天下之慮哉矧以才則剛以德則
中足以有為也足以有為而乃汲汲於一身一家
之圖焉在臣為不忠在道為失時在天下為不仁

如之何不出

象曰不出門庭凶失時極也

演當出不出固為失時二任事之臣也於時猶宜
違：以成天下之節乃門庭不出其失時則又極
矣失時豈可極耶

六三不節若則嗟若无咎

演三柔不中正居說極處下卦之上是人臣負柔
媚之資挾高盈之勢恣淫泆之慾內不能以禮檢
其身外不能以度坊其民是以奢窮而患至樂極
而悲生人惡其盈天厭其溢至於咨嗟愁嘆之无

已然此皆其所自為也其誰之咎乎

象曰不節之嗟又誰咎也

演朱子曰言元所歸咎夫惟咎諸已可也

六四安節亨

演大臣者君之弼而民之表也上以中正節天下其宣君之化倡民之從則臣也使臣守身而不以節行節而不出於中心之安其何能宣而倡之乎六四以柔居正處坎之始上承九五中正其節之君則守身而率諸民者禮以為基謙以為柄損以自脩恒以一德非徒防之於外而必制之以心非

徒守之以法而必安之以道則已正而物无不正
上畜君心下正民習節道其大行矣書曰安汝止
又曰惟動丕應復志

象曰安節之亨承上道也

演上道謂九五中正之道也上有中正之道臣惟
順承以靖其身以嘉惠于天下所謂惟聖時憲惟
臣欽若者也

九五井節吉往有尚

演五中正居尊為節之主惟中故能建天下之極
惟正故能通天下之志緣情以定禮因物以立教

嚴而能恕恭而能泰徑而不迫曲而有中
文而不靡質而不野上下之所宜行小大之所必由其節也為衆美之會天下所悅從也是曰其節吉是故可以儆鬼神可以正朝廷可以肅百工可以畜萬邦禁亂於未作定治於悠久也故又曰往有尚

象曰其節之吉居位中也

演以大中之德居大中之位故其節其美而獲善中則无不正也吕子曰寵幸无梁肉之厭閭閻无糟糠之苦於節道殊切

上六苦節貞凶悔亡

濟道中故可常愚者失之縱賢者失之峻：則苦而不可常矣上六居坎之極處節之終其卓志厲行舉世不能并者而并心焉為之以萬物為粗跡以富貴為畏途以貧賤為樂地非其君不事非其民不使非其食不食非其居不居介：然節何如其苦也聖人戒之曰貞凶又示之曰悔亡何居恐天下襲以為常也舉一廢百故曰貞凶知其行之為難能也不屑不索故曰悔亡古之人有行之者其巢父在周於陵之儔與誠齋楊氏以為伯夷然矣夫夷古之聖人也求仁得仁美其凶

象曰苦節貞凶其道窮也

演聖人之道故四海而傳萬世亦曰中而已矣中則通通則久而不窮苦節貞凶非謂凶于一身慮其凶于天下于後世也其為我而无君者乎曰其道窮者聖人立大中之教也雖然苦節亦豈易能哉

胡子易演卷十六

三三
巽
上
下

演物得其節則信實而可守序卦曰節而信之故
受之以中孚夫中孚即无妄也而名之不已習乎
曰无妄誠也中心之誠乎信於人其至誠而動者
也卦体上下四陽上以信守斯下以信從中虛外
實虛誠之源實誠之質也上巽下說誠之意也水
風相感誠之象也故曰中孚甚矣人心之難孚也
禹之泣罪湯之祝網文之掩骼使非出於中心之
誠其誰感之是故蹈水火裂金石格天地感鬼神

誠也而況於人乎齊桓曹沫之盟魏文虞人之期
秦孝徒木之賞信則信矣假信以服人雖信弗信
是中孚之賊也純粹精一无心於感而物无不化
謂之中孚无極而大極者其樞也感而遂通者其
用也歸其有極者萬邦之作孚也

中孚豚魚吉利涉大川利貞

演中中心也孚交信也積誠於中交信於外曰中
孚卦體德象本義備矣夫中孚之道必使九族親
睦可乎曰未也百姓昭明可乎曰未也萬邦協和
可乎曰得矣猶未也惟中孚至於豚魚斯盡善也

豚躁魚冥物之微而難孚者也乎及豚魚則其天下其一國其族黨固有不待言而自乎所謂鳥獸魚鼈咸若者也夫至誠可感豚魚則可以蹈水火矣彼大川雖險涉亦无不利上帝祐之鬼神護之人心悅之所謂九川滌源九澤既陂四海會同者也然貞者信之樞也信不以正而固則毫釐而千里矣是故智術可以欺九民而不可以感豚魚能矯激於一時而不能行法於悠久必本諸天命鑒諸往聖无思而无不通无感而无不應所謂永言配命成王之孚者也

彖曰中孚柔在內而剛得中說而巽乎乃化邦也豚
魚吉信及豚魚也利涉大川乘木舟虛也中孚以
利貞乃應乎天也

演曰中孚何以全体言二四柔而在內以二体言
二五剛而得中柔內其无主則虛誠之源也剛中
其有主則實誠之質也卦德說而巽下說以孚于
上：巽以孚于下其始也一心而感萬心其終
也合萬心而為一心矣曰豚魚吉者言至誠之德
下及豚魚豚魚无知尚可孚也而况人有不孚者
乎即有未孚必其誠之未至也曰利涉大川者卦

象巽為木卦休中虛乘虛舟而涉澤水之上以虛
心而行險阻之地何風濤之足畏危難之不平乎
曰中孚以利貞者本天道而言也夫誠而正天之
道也天則虛而中心无欲天則實而至誠无妄天
則不二而萬物一体天則不息而悠久成物詩云
上天之載无聲无臭子曰至矣

象曰澤上有風中孚君子以議獄緩死

演朱子曰風感水受中孚之象君子体天地好生
之德而議獄緩死中孚之大也夫獄而曰議當其
入而求其可出之門死而曰緩當其死而求其可

生之路書云與其殺不辜寧失不經好生之德洽于民心故鳳凰來儀百獸率舞中孚之至也然則四凶下誅可乎曰此怙終賊刑誅四人所以生萬人也

初九虞吉有它不燕

演虞審度也不燕不安也中孚之道在審其微審微之功曰虛曰醇曰確初九以剛在下當中孚之初心无所繫虛也良知未鑿醇也使執而不變焉則確矣夫謂虞吉者惟德无形審其不欺而已度其一正而已如曾子之三省其身顏子之擇乎中

庸於以存心復性以事其天然審之將以守之也
使知以及之而方不足以守之則信道不篤所謂
德惟一動罔不吉德二三動罔不凶若參之任重
而道遠回之得一善而拳、服膺則確矣故又曰
有它不燕未能安固而不搖也詩云文王之德之

純先儒謂審度以從
人恐大淺无味

象曰初九虞吉志未變也

演辯志貴平初九事物未接赤子之心猶存也失
此則物交事奪能保其不變耶故初九虞度而得
吉者惟來其志之未變而審擇之思誠之功也

九二鶴鳴在陰其子和之我有好爵吾與爾靡之
演二與五象所謂剛得中者成乎之主也夫九二
以剛中之德積誠於內不以冥：情行不以昭：
著節故臣曰吁君曰咈臣曰俞君曰都若鶴鳴于
陰幽之慶而其子私扣之氣同故聲同也然豈无
所本乎好爵天爵即剛中之德也我吾若二自謂
意爾指五靡即靡謂繫戀之也二有剛中之德在
下而五自求之五有剛中之德在上而二自應之
故曰我有好爵吾與爾靡之德同故其心同如此
也

象曰其子和之中心願也

演天下事本諸心則誠騰諸口則偽誠則千里之外應之偽則千里之外遠之二五之相感本其中心之誠若鶴鳴子和天機之不容已也是故其交孚其業光以大

六三得敵或鼓或罷或泣或歌

演中孚貴自立而擇交六三柔不中正未能自立而所應上九又非其人是以中无定主而所主惟所應為敵猶偶也得敵謂得上九也夫知舍者進退自定安義者憂樂有恒三不知舍者故或鼓而

起或罷而廢進退之无定也不安於義故或泣而
嗟或歌而嘻憂樂之无恒也是所從者人而不知
有己所拘者情而不知有道信非所信而卒陷於
无信也凶吝不言可知

象曰或鼓或罷位不當也

演位不當謂自處柔說而所應又非其人故其動
止无恒内外两失不見孚於人也

六四月幾望馬匹亡无咎

演大臣事君之誠在謙而不盈公而忘私六四切
近於五而柔巽自處懼亡翼亡身居盛滿而心懷

畏順若月之幾望盈而不盈陰道之至善也夫私黨植則公道微臣熾竭則朋類亡四專志奉主而解去所應之初則舍小而謀大遺下而就上若四馬駕車而亡其兩馬焉兩馬為匹夫謙則无僭過之嫌公則尽匪躬之忠大臣之貴於是乎塞矣

象曰馬匹亡絕類上也

演絕類謂絕去初之類應而專志以從九五之君大臣休國之道也

九五有孚攣如无咎

演五以剛中居尊為天下中孚之主至誠尽性以

於人物之性，是故以一心而推之天下，合天下而歸之一身，故曰有孚學。如言固績不可解也。致中和之德，成位育之功，至人能立無過之地，其於茲微哉。

象曰：有孚學，如位正當也。

演位正當，謂所居中正也。以中正之道，孚聯於天下，宜天下之心悅而誠服也。否則干譽，雜霸其能，有孚擊，如若是不乎。

上九翰音登于天，貞凶。

演上九以陽剛居巽之極，處中孚之終，大巽極則

不異乎久則不孚故忘實德而鼓虛聲遠卑遜而
驚高翔智小而謀大力弱而求勝若鷄之鳴也本
不能高遠而欲其聲登聞于天然則翰音豈能登
于天乎名損而身墮天下之人其誰信之曰貞吉
信乎其必凶也

翰音鷄之鳴也

象曰翰音登于天何可長也

演惟誠可久上九鼓虛聲以虛高位其可得而久
乎似信而其弊也賊好高而其失也卑凶何言哉

三

艮下
震上

決主于中者實則發于外也決而過生焉序卦曰

有其信者必行之故受之以小過艮震合體四陰
在外二陽在內小者過也雷動山上百里震驚過
常之象也夫聖人之救世猶醫者之治疾也有餘
者瀉之不足者補之大過瀉其餘也小過補其不
足也武王之伐紂出賁為新與天下而更生焉伯
夷叩馬而諫匡變為常保天下而无斁焉過有大
小其救世之心一也夫大過非常之變也而小過
則變之常耳是故從儉以救奢拜下以救僭尚質
以救靡過威以救薄執敬以救肆崇廉以救貪撻
寬以救猛下仁以救傲聖人非過於救也救其過

以補其不足趨於平焉爾已是過而不過也其時中之道乎

小過亨利貞可小事不可大事飛鳥遺之音不宜上宜下大吉

演小過四陰二陽小者過也夫道中而已夫中時而已時當小過而小過之救其偏以補其全於道為中於中為時夫能變則不窮不窮則可通故曰亨雖然時中豈易言哉非所加而加為則大過非所損而損為則不及本諸天理合諸人心无作奸作惡惟中正之道是趨則其過也得矣然此非大

過之時也可以正經而不可以用權可以救偏補
弊而不可以撥亂反正可守先王之舊而不可創
一代之別何則亦惟順逆之辨已矣若飛鳥遺之
音聞於下則為順聞於上則為逆故過於大事則
逆而不順猶不宜於上也過於小事則順而不逆
猶宜於下也是聖人之過求其中聖人之中求其
順天道合人心悅而天下從是以大吉故曰順天
者昌

彖曰小過小者過而亨也過以利貞與時行也柔得
中是以小事吉也剛失位而不中是以不可大事

也有飛鳥之象焉飛鳥遺之音不宜上宜下大吉
上進而下順也

演小過者卦體四陰在外二陽在內陰多陽少小
者過則可以亨也夫小而過求其中而已中也者
正也正也者時也過以利貞時當小過而小過之
乃所以為時中也卦體二五居柔而得中故曰小
者吉謂過於小則可也三四居剛失位而不中故
曰不可大事謂過於大則不可也又卦體上下四
陰而中惟二陽取象於鳥有橫飛之象為故曰飛
鳥遺之音不宜上宜下大吉者謂音聞于上則逆

而不順聞于下則順而不逆故不可大事者猶音
之上而逆也可小事者猶音之下而順也順則合
天之時得道之中如之何言之不大哉

象曰山上有雷小過君子以行過乎恭喪過乎哀用
過乎儉

演山上有雷過常之象曰小過夫君子之道中而
已時而已時當小過而小過焉所以趨其中也是
故世有踰禮而忘乎恭治喪而忘乎哀用奢而忘
乎儉者皆時之過也君子矯世之過其行礼也過
於恭其治喪也過乎哀其用度也過於儉非有取

於過也因恭以救其僭則得行礼之中矣因哀以
救其薄則得居喪之中矣因儉以救其奢則得用
度之中矣子曰礼與其奢也寧儉喪與其易也寧
戚共是意與

初六飛鳥以凶

演卦体六爻有鳥攢飛之象中二陽為鳥腹上下
四陰為鳥翼初六其翼也故曰飛鳥夫審時而後
進量才以有為過而不過也初六在下當過之始
時不可為也居陰艮体才不足為也然陰性躁動
上應九四動体是志輕氣浮知進而不知退知上

而不知下知變而不知常不有伊尹之志而欲行
放大甲之書不有孔子之德而欲親赴佛肸之召
猶之鷦鷯奮翼翔雲漢之間也曰以凶以猶用
也言用以行者必凶之道不入于篡則混于惡也
詩云有鳥高飛亦傳于天彼人之心于何其臻
象曰飛鳥以凶不可如何也

演不可如何猶言不能如之何也已不自審故人
莫能救之必凶之道也

六二過其祖過其妣不及其君遇其臣无咎

演二與五為應爻以家言則五其祖也二其妣也

以國言則五其君也二其臣也何謂過其祖二柔而中正五宜剛而柔又中而不正其德過之過猶合也止也柔順中正德合地道而家之內治肅矣何謂不及其君德可過分不可過也柔順中正退然安止臣道而國之政教宣矣曰无咎言尽有妻道臣道焉過而不過也又艮為山有地道之靜也象曰不及其君臣不可過也

演君臣天地之火義六二不及其君以臣子之分本卑也是故以文王周公聖臣雖遇商辛之惡成王之幼而柔恭恐懼篤守臣節亦安其分爾矣

九三弗過防之桎或戕之凶

過小過之時小人衆而君子寡九三君子者也宜
過於自防庶可免夫然以陽居陽恃才力之剛謂天下
事无足介者其計茂以疎其機淺以露網繆罟之
之意忘是曰弗過防之從謂從而不过悠々歷々
不知所檢則小人之害我者四至矣此蕭望之劄
堪輿所以見殺於恭顯也圣人言此深設君子之
戒

象曰從或戕之凶如何也

涉恃才自信疎也從而不过縱也小人乘隙而得

議其後矣故凶曰如何言凶之至也其可測乎
九四无咎弗過過之往厲必戒勿用求貞

過柔則流過剛則激四以陽居陰剛而能柔是弗
過也過猶合也適合處小人之道矣然有大坊焉
小人可和也不可同也故曰往厲必戒有大摧焉
自處可貞也不可諒也故曰勿用求貞往厲則為
孔光荀爽求貞則為陳蕃李固皆過而過也
象曰弗過過之位不當也往厲必戒終不可長也
濟四以君子居大臣輔柔君處群小之上其位誠

可危也。使非剛而不過，動合其宜，咎能免乎哉？夫
不惡而嚴，君子處小人之道也。若往以從之，必危
以合不正，則睽之苟始，不慎則終之憊，其可與長
久乎？

六五密雲不雨，自我西郊。公弋取彼其穴。

演陰陽和而後霖雨降，君臣合而後治化興。五君
位也，二其臣也。五陰而二亦陰，兩陰不能相感，以
有為故有密雲不雨。自我西郊之象，夫君不能感
於臣者，以所招不以禮而以勢尚力而不尚德。猶
公弋取彼在穴也。此有志之士所以寧處貧賤而

不屑居於无礼之朝也昔高宗得傳說於版築早
礼降志故說樂為商用卒或霖雨之功也

象曰密雲不雨已上也

演有高天下之才而後有下天下之心有不自用
之智而後能大用人之明六五才柔智暗故高而
不用人也曰密雲不雨自處過高故君不得臣不
足與有為也

上六弗遇過之飛鳥離之凶是謂災眚

演初與上皆鳥翼之象初戒其過立中德之始也
上戒其過要中道之戒也上六陰柔居動之極處過

之終動極不動過極不過則中道合矣過者合也
乃躁性妄作動與道違行之而過於亢也用之而
過於僭也若鳥之飛于雲漢遠離人間居高而不
思其危驚遠而不取其近天命必厭而災生人心
於惡而肯至矣

象曰弗遇過之已亢也

演過終而不過則合理而免於亢極若復過焉則
已亢矣詩云靡聖管也不實於靈災肯之道也



乾上
坤下

演矯過以求中七道行而天下之能事畢矣序卦

曰有過物者必濟故受之以既濟離火炎上而居
下坎水潤下而居上水火交相濟也曰既濟既猶
已也謂已濟也夫易之道陰陽而已上易首乾坤
定天地之大分坎離天地之中故終以坎離而啓
其交感之幾下易首咸恒者陰陽之大用坎離交
感而乾坤之化成自今觀之心腎交而精氣生夫
九六用而德行著夫夫婦和而化育行矣兄弟睦
而家道興矣上下交而國治隆矣老幼之相養貴
賤之相承牝牡之相求有无之相通上下四旁之
相均而万物各得其所矣是易道之大成也

既濟亨小利貞初吉終亂

演乾得坤之中而為離坤得乾之中而為坎離下
坎上則陰陽交感化生而天地万物之道成
是既濟也夫治道既成帝王之能事人道之極功
矣大綱既正万目畢下无一政之不達无一夫之
不獲无一物之不得其所大者既亨小者亦无不
亨也尤宜兢業守至正不以己治己安為
善而以无怠无荒自傲何也治終亂始天道之運
勤始怠終人情之常始之未治汲焉以圖之故
初吉也治之既成泄焉以待之故終亂也保吉

而消亂其在利貞乎哉

象曰既濟亨小者亨也利貞剛柔正而當位也初吉柔得中也終止則亂其道窮也

演曰既濟亨何陰陽交感剛柔互用大事固亨小事亦无不亨所謂三千三百无非仁也曰利貞何六十四卦惟此六爻陽居陽位陰居陰位剛柔各得其正而位无不當既濟而守得其正則治可保矣曰初吉何六二以柔居下卦之中翼曰小心和而不同執而不倚故能成既濟之功也曰終亂何夫終而不止則其道不窮而亂无由生惟志懈於

已成政弛於久治則傲戒之心忘而驕恭苟且之
習作道斯窮矣是亂之始也此所以利於貞也
象曰水在火上既濟君子以思患而豫防之

演程子曰水火既交各得其用為既濟君子處既
濟之時若曰治已成夫心无所慮矣患无足防矣
則治將為亂既濟而不濟也故居安則思其危居
存則思其亡思患於後固以防患於其先也昔舜
以大聖當四方風動天下極治矣禹告之曰无若
舟朱傲惟慢遊是好傲虐是作舜不以為過蒞禹
不以為過直天下後世不以為過計何哉惟天帝

為能受善惟聖臣為能明微故保邦未危而危不
作到治未亂而亂不至矣又曰思患者无教亦保
之心豫防者久安長治之術

初九曳其輪濡其尾无咎

演既濟一卦大抵聖人只戒人敬慎以保有終也
初九當既濟之初時可為也剛正明體才可為也
上應六四勢可為也恐其傷於所恃而為之或過
焉故戒之曰曳其輪濡其尾程子曰輪所以行倒
曳之使不進也獸之涉水必揭其尾濡其尾則不
能濟也夫能進而不進非不進也審其可進而後

行之欲濟而木濟非不濟也度其必濟而後為之
是才大而心小謹始而慮終進將有為而功歸於
必濟矣故曰无咎

象曰曳其輪義无咎也

濟敬肆之間理欲判為成敗異焉初九當可為之
時具有為之才而自曳其輪以不進可謂能敬而
不失於義大其无咎者義之宜也呂氏曰有善者
喪善有功者喪功若初九其不有善不有功者與
六二端喪其祐勿逐七日得

濟二為離之上五為坎之主水火相濟成卦之義

也。別二有文明中正之德，遇剛實中正之君，宜道
无不行者也。然時當既濟，上有賢君而志驕氣滿，
從善之心漸不如初，故臣雖有為之才而无可
乘之資。若婦載車而喪其弟，為二陰位，猶婦也。弗
以蔽車而後婦可行，喪其弟，蔽則不可行矣。然將
如之何？惟靜以俟其時之定，順以守其義之正，勿
逐也。為也求之所喪之弟，至七日而自得也。蓋正
道无終廢之理，將君臣相合，坎離交濟而道可大
行也。詩云：狼跋其胡，載疐其尾。喪弟之謂也。公孫
頃膚赤舄，几也。勿逐之謂也。鴻飛遵陸，公歸不復。

七日得之謂也揚氏曰二與五為七六二與九五相應故云七日得

象曰七日得以中道也

演不待於君則熱中躁妄之為也六二居下卦之中故能寬綽其心所喪勿逐而七日自得是故中則和七則合而道无終廢之理

九三高宗伐鬼方三年克之小人勿用

漢世當既濟偃武脩文其時也九三剛過明極未能安靜而過求於濟故戒之曰戰危事也全人不得已而用之商之高宗賢君也鬼方者小夷也以

賢君而伐小夷宜无不服猶老師費財至三年之久然後克之其庸常之君可知矣強大之夷又可知矣夫君之好大喜功未有不由生事小人以啓之三過剛而暴過明而察是小人也其勿用之用之則事生既濟反不濟也故漢武伐匈奴以用術霍大索征高麗以不用魏微之言若光武却賊宮馬武之請而閉關謝絕西域其得處既濟之道也象曰三年克之愆也

演愆疲困也興兵連夷至三年然後克之所得不足以償其所失兵損財匱而中國亦已憊矣此漢

武所以幾蹈亡秦之轍也

六四繻有衣袽終日戒

演程子曰四在既濟卦而水体故取舟為義繻當作濡謂滲漏也舟有滲漏則塞以衣袽云六四近君大臣也天下事其身任之險未得正雖當世之已治位之已高然思患豫防未亂而治之理以具未危而安之道以籌若舟漏而有衣袽以塞之若可以忘憂矣然猶終日戒慎事有備而其心若无所備焉伊尹曰无輕民事惟難无安厥位惟危周公夜以繼日坐以待旦終日戒之心也

象曰終日戒有所疑也

演疑謂審慎也志在必行无所顧慮雖濟而不濟
熟思審慮以求其當既濟而可常矣詩云戰戰兢兢
如履薄冰有所疑之謂與

九五東鄰殺牛不如西鄰之禴祭實受其福

滂東陽西陰君陽臣陰九五陽君也故曰東鄰六
二陰臣也故曰西鄰夫九五以中實之德御既濟
之世天眷宜罔替矣然君有其善而不思下賢有
其功而不復圖治天命其教治將為亂也彼祀國
之大事也大事不敬則鬼神不亨而人心之叛可

知故曰東鄰殺牛不如西鄰之禴祭實受其福牛
大半祭之厚也禴則祭之薄也而薄者受福何哉
曰天之時也人之道也六二時祭其盛而文明中
正之德足以承之故受福也五時已極而復恃其
剛實有為之才故福之不至也朱子以為紂與文
王之事然矣借使紂才力不逮罪惡未盈天猶未
欲盡覆其國雖聖臣如父王亦將北面終身矣惟
紂惡不悛此天命所以新于周知也

象曰東鄰殺牛不如西鄰之時也實受其福吉大來
也

演有此人，事則有此，天命有此，天命則有此，福九
五之恃才，不如六二之純德，故天命有在，五雖有
大害，不如二薄禴之得其時也。時至則福之來也，
其源上矣。

上六濡其首厲

演居既濟之終，坎險之上，即以剛正之才，處之猶
且不免。况陰柔者乎？是故將遇而才弱力屈，而難
作濟極不濟而濡其首，以陷於險危厲之道也。故
曰：初吉終亂。揚氏云：此晉武平吳之後，明皇天寶
之末也。可不惧哉！

象曰濡其首厲何可久也

演所謂終止則亂其道窮也

☵

坎下
班上

溯天道无常治亂相尋有其治者喪其治者也序
卦曰物不可窮也故受之以未濟終焉坎下離上
水火不相為用故為未濟夫易變易也生_上化_上
其道不窮道不窮故聖人之心亦不窮自今觀之
惕和風動堯舜之治極矣其心_上_上焉以博施濟
衆為己病誠見夫道之无窮也故曰及其至也雖
聖人亦有所不知不能天地之大也人猶有所憾

若曰予至矣其治不可以復加矣則其道有窮而地萬物或幾乎息大哉易乎其无始而无終乎至哉聖人之心乎其成終而成始乎嗚呼此天地所以常存萬物所以長生万世之所以无疆也

未濟亨小狐汔濟濡其尾无攸利

演水火不交万物未理曰未濟未濟而亨者何曰既濟治矣而乱其始也未濟乱矣而治其始也未濟則必濟天道人事之不容已也故曰亨其幾惟在敬肆之間爾若臨事而惧審時度力庶乎其有濟也否則其志果謀疎雖濟弗濟矣故曰小狐汔濟

濡其尾无攸利程子曰狐能渡水其老者多疑畏小者未能則濡其尾而不能濟也又曰汜當為佗壯勇之狀亦通无攸利者即不濟也

彖曰未濟亨柔得中也小狐汜濟未中也濡其尾无攸利不續終也雖不當位剛柔應也

演曰未濟亨者卦体六五以柔居中時當未濟君能仁以容之而義以裁之敬以御之而正以守之則順而能健闔而能闢未濟其可濟矣曰小狐汜濟者天下事成於敬而敗於忽使果於自用如小狐之汜濟則失柔中之道不可與出坎險之中矣

曰濡其尾无攸利身之尾猶事之終也濡其尾始
欲濟而終不繼未見其能濟也雖然天下事其終
於不濟哉此外六爻陰陽雖各失其位然剛柔相
應使君不負位臣不負能則上下交而德業成捷
順行而万化理失此孔子彖外意亦天地自然之
用也平庵頌氏指六五言用其柔中以與剛應則
有致亨之道亦通伊川云三陽失位闕成都隱者
之說晦庵謂出大珠林上其然

象曰火在水上未濟君子以慎辨物居方

演程子曰水火不交不相濟為用故為未濟君子

當時之未濟其思以濟之也夫天地設位不人成能天下蒙既濟之治夫至此則天地復晦上下復判萬物復有下有君子其何能定於是開物成務翼上馬辨其上下之等親疎之倫內外之別善惡之類寒燠之序原濕之宜朝會昏祀之禮輅冕黼世之器五行五方五色五音之制一審辨之而不至於混肴上下等而貴賤之相承夫親疎倫而昭穆之相序夫內外別而夫婦之相愛夫善惡類而君子小人之相遠夫以至天時地宜禮度器用无不使之相生相制有不通長短協剛柔扣父實保

萬事萬物各得其宜而止之也書曰地平天成六
府三事允治萬世永賴曰慎者欤若之謂也

初九濡其尾吝

濟未濟之始惟貞剛明之才居通顯之位而所應
又得其人乃克有濟初六陰柔居坎險之下而上
應九四无才无位无援乃歎往以濟之是不墮力
審時而輕率妄作焉能有濟必如狐之汙濟而濡
其尾也吝何如哉

象曰濡其尾亦不知極也

濟知明然後力定而功成初六之不能濟亦其不

知之極也。呂氏曰：君子見幾而作，斯身不危于鄰，而震斯家不敗。唯至於濡尾焉，淪胥以亡矣。猶為有知乎？朱子以極字未詳，或恐是敬字，又極字，愚謂本明若无可疑也。

九二曳其輪貞吉

演二坎之主，五離之主，剛能制柔，水能制火，而臣不可以制君，刻未濟艱危之時，君臣之分猶所當謹者乎？故戒之曰：曳其輪，貞吉。蓋車藉輪以行，自曳其輪，能進而不可輕於進也。才大心小，不以剛實自任，而惟恭順委曲，以自保有能濟之具，而常存。

不濟之心得臣道之正而終吉也漢鄭禹唐郭子儀其似之程子曰於六五則吉其貞吉光暉尽君道之善於九二則戒其恭順尽臣道之正

象曰九二貞吉中以行正也

演以陽居陰不正也能實輪不進則得臣道之正而吉者以其居下卦之中惟存之於心也中故行之於事也正匕則无不善矣

六三未濟征凶利涉大川

演三居坎体之上時常出險可以濟矣然陰柔无才不中正无德故未能濟也若往之以必濟則自

陷於險矣故曰征為夫三之所歎者以其未必為
之也若果能奮發激昂有利涉大川之志則天
下事其无弗濟矣故曰見義不為无勇也若祖述
之學楫誓清中原其志似可觀也

象曰未濟征凶位不當也

演位不當謂陰柔不中正非可濟之才也使其有
利涉大川之志容若是已乎

九四貞吉悔亡震用伐鬼方三年有賞于大國

演九四陽剛大臣濟世之艱其身任之然以陽居
陰爻於不正故戒之以貞吉悔亡蓋貞者大臣持

身事主立功受賞之要道也。前桓桓之心而存異
上之心抱蹇上之忠而多休上之堂則道醇而政
奉功高而主不疑也。然當是時豈无搜化之術乎
威不正則德不孚惡不懲則善不安宜奮雷震之
威若伐鬼方之夷至三年功成而蒙大國之賞也
呂氏曰善救疾者先藥石而後梁肉善除暴者先
拔葉而後根本夫既濟宜靜故有伐鬼方之戒未
濟宜動故有伐鬼方之賞詩云匪安匪舒惟夷來
鋪又曰錫山土田于周受命其斯之謂與

水曰貞吉悔亡志行也

演君子存正道以匡濟兆民其本心也惟能貞而終吉悔亡則匡濟之志其大行矣故曰虎拜稽首對揚休命

六五貞吉无悔君子之光有孚吉

演六五柔順中正文明之主下應九二剛中誠實之臣當天下未濟之時倫是德任是臣則得君道之正而善為者也何悔之有然存諸內而未見於外得於己而未信於人正矣而未至也推一心而達之不用形而著也而明為君子之光則其驗於人也動而變也而化為上下之交孚未濟終必濟

美吉何如哉周室之中興也詩人頌之曰矢其文
德洽此四方

象曰君子之光其暉吉也

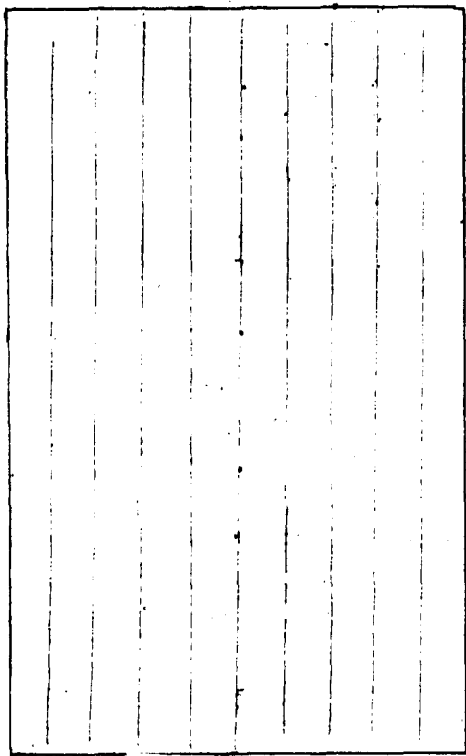
演貞者光之蘊輝者光之發貞而光德極其盛也
光而暉業極其大也書曰光被四表君道尽矣
上九有孚于飲酒无咎濡其首有孚失是

瀕天下未濟在六五已濟之矣上九當太平之會
上下交孚合万众為一心也於此復何為哉亦惟
飲酒宴樂君歌鹿鳴以饗其臣臣歌天保以答其
君與天下相安於无事而已何咎之有然時可乘

也樂而過焉不可也若臣尤宜嚴戒不以一日之
樂而忘天下之憂斯得之苟縱逸无度惟勉藥是
耽至淫溢而濡其首孰以自信而不知治乱相尋
之變於礼為敗於義為幸詩云人之育至飲酒温
克彼昏不知一醉日富既濟上六濡首溺于水也
此之濡首溺于酒也然溺水之禍止於一身溺酒
之禍及於天下故禹之平殪水絕旨酒其功一也
象曰飲酒濡首亦不知節也

演樂而不淫情之中也飲酒而至於濡首失中之
節矣未濟而濟圣人既以飲酒慰之而致濡首不

知節之戒何與蓋一張一弛者文武之道而先憂
後樂聖人未嘗一日忘乎敬也故曰慎以終始其
要无咎聖人作易之心其於是益微



此下原缺