

翼

亥

翼元卷七

宋 臨邛張行成

撰

綿州

李調元鶴

校

元數

自三十有六而策視焉至六筭而策道窮此元之
著數也

自極一爲一至方贏入元此元之體數也有論易元
者曰問易曰變問元曰膠易之六爻與六畫相應元
之九贊與四畫相元易之二體以八卦爲才元之二
表以五行爲漫易之九六無常師元之晝夜有定數
易之占也變而不可度元之占也逢而預可避

經緯
之類

於晝夜中如六壬之八專日數也

易之位也有承乘應比此盡人情之變也而元無之易之辭也有吉凶悔吝此證禍福之先也而元無之易之名卦也見於爻象而義周元之名首也隨於氣節而理固是則然矣而有未盡論元者當曰常不可曰膠也蓋易以爻爲主天道之變聖人之達節也元以數爲主地道之常賢人之守節也天地之理聖賢之道宜其淺深不同也元若先占以求時則晝夜不可預避矣

三八爲木四九爲金二七爲火一六爲水五五爲土

帝出於震故以三八爲首水克土而生金金克木而生火火克金而生水水克火而生土土克水而生水父生之序河圖五行也自三八爲木至聲律相協而八音生此元之五聲數也

其在聲也宮爲君徵爲事商爲相角爲民羽爲物聲律皆本於五行者宮土也商金也羽水也徵火也角木也用於律呂旋相爲宮十二律各五變則宮徵商羽角各七變則加變宮變徵二音五變者成六十二律七變者成八十四調也黃鍾爲宮則林鍾爲徵大簇爲商南呂爲羽姑洗爲角皆以正聲歷無有忽徵

者五音之正也宮止二變不比正音故爲和繆而六
十律不用也

其以爲律呂黃鍾生林鍾林鍾生太簇太簇生南
呂南呂生姑洗姑洗生應鍾應鍾生蕤賓蕤賓生
太呂太呂生夷則夷則生夾鍾夾鍾生無射無射
生仲呂

天變盈於七元七百二十九贊則蕤賓之數也故一
律變五音至姑洗加宮止二變至蕤賓而止矣蕤賓
重上生者地代終也蕤賓或言上生或言下生不同
何也曰律調天七變至蕤賓地又二變至夷則爲九

變所以至夾鍾則漸無調毅賓重上生然後地之五
變皆有聲調者以寸法加倍故也元積數雖有十二
其支干數則去十二而從六者用中數之半天之生
浴冠地之官王衰也數不過九者加天之一二三去
地之十與十一十二也故病元墓三數不用於地上
也贊自一至九畫則自四至十二而不用真三者天
地之分體用不同也是故自十言之則天無十地無
一自十二言之則地不用六天不用三十三也

子午之數九丑未八寅申七卯酉六辰戌五巳亥

四

自子至亥自一至十二積數七十八六奇爲律得數
三十六六偶爲呂得數四十二陽少陰多者如天數
二十五地數二十自然之體也子雲取中數六偶而
用之者用中也律數四十二呂數三十六陰少陽多
扶陽抑陰尊右卑臣三天兩地而倚數之理也本數
爲體數自少而多積數也中數爲用數自多而少分
數也皆天地自然之理也易天地之數五十五者十
也爲十日元洋呂之數七十八者十二也爲十二辰
易用天元用地也易六爻則用十二辰而分陰陽爲
二元九贊則用十日而合戊己爲一者天役地地承

天也故律數四十二呂數三十六并律呂之數或還
或否凡七十有八黃鍾之數立焉

四十二者每數而七三十六者每數而六以
七變者陽復還陽以六變者陰歸於陽故或
還或否也黃鍾之數八十一寸法相生自辰
而下百虛三數而用七十八辰之分六十四
者八丁八也辰當地戶八當卦數虛三者所
以承天故自辰七變皆從卦數而相生也

甲巳之數九乙庚八丙辛七丁壬一戊癸五聲生
於日律生於辰聲以情質律以和聲聲律相協而

八音生

聲生於日有三類元以甲乙爲角丙丁爲徵
之類主四方而言者五聲本體也天元正音
以甲巳爲土而起主運氣而言者用之體也
淮南子變音以戊癸爲土而起主律調而言
者用之用也荀氏又謂甲巳爲木乙庚爲金
丙辛爲火丁壬爲水戊癸爲土則以克爲主
者也其曰聲以情質者情其質也所謂文之
以五聲八方之風出於八卦五六二中相協
而生八音所以調八風之氣而和四時也風

節以八卦統聲音者從體起用也子雲謂聲律生八音者攝用歸體也

九天九地九人九體九屬九竅九序九事九年

元之積數自一至十二凡七十八則律呂總數應之去三用九則五行本數應之所去十與十一十二則三十三著之用也自一至九九數之中地存三者以爲三變之用故辰數自九至四也天存四者以爲四重之體故曰數自九至五也元用九數於九費用五六於聲律去三用九者去一用三地承天之用也大積之數七十二則十二之中虛一二三以爲本而用

自四以往無非用九也九類以當九贊分屬五行則三八爲木四九爲金二七爲火一六爲水中五爲土元用九數亦如易之一卦六爻初爲士而上爲宗廟一月五卦五爲辟而一爲諸侯之類也河圖用九數而析爲九位洛書用十數而合爲五位元用九數而合爲五行則以洛書用河圖故爲地承天之數也易之蓍策用六七八九其生爻者六也生蓍者七也六卦者八也倚數當用九而用三兩者以五代九也蓋八卦奠位於八方九爲中爻致用之處則九當居中若數一至九則以九爲究以五爲中是故以五代九

者去地從天也究與中皆極也中當皇極則究當六極天極于九地極于十易爲天數故以五代九極爲地數故用九去十也皇極九疇實有十事以皇極居中當五以六極附于九而不自見者豈聖人之私意哉蓋因自然之理也元以九贊當九數之用其用或合或分元圖所言一四七二五八三六九爲三類一至三四至六七至九亦爲三類者分三而言也謂生神莫先乎一中和莫盛乎五倨劇莫因乎九五以上作息五以下作消者合一而言也

岡直蒙酋真

罔者寂然不動之時感而遂通直蒙酋之用出焉功
成返冥則退藏於密矣故卽者易之虛也冥者是之
密也北辰謂之極者天之中在北也冥罔合而言之
其爲北方細別之則冥當爲北物之所終也罔當爲
中物之所始也是故中北同方水土同包一卽五五
卽一天地元黃之雜造化之原也以罔爲一則冥當
爲五者反乎土也以直爲一則冥當爲四罔當爲五
復生於土矣易之元亨利貞者四也天用四象也元
之罔直蒙酋冥者五也地用五行也罔冥之間爲元
如元氣居二腎之間也元之罔冥者不用之一也直

蒙酋用之者三也是故自地而言則冬不生北不顯
二子丑不用人之背不見也若自天而言則四時四
方十二辰四體無非用者易用元亨利貞乾當太極
體此四德而不自見則無體之太也故元者在罔冥
之間而莫測易者具四德之體而不居者也夫終於
冥而復生於罔凡物皆然隨化流轉無有紀極易以
一正而合冥罔之二是謂通乎晝夜之道而知獨立
不改周行不殆在此而已故易訓變易之易又爲不
易之易也且元者一也而罔冥爲二者地數本二也
易者二也而正爲一者天數本一也是故方而不遠

者若一而二以其本二也圓而還者若二而一以其本一也易天數也天託地以爲體用四者其數則俚其體則方然北方宗於一正正卽返元矣無間斷也故曰圓而還者若二而一以其本一也元地數也地承天以爲用用五者其數則奇其用則圓然北方分于罔冥罔冥之間有不得其還者矣故曰方而不還者若一而二以其本一也一者雖還然不正則亦不能還自誠而明降而下法惟聖罔念作狂也二者雖不還然體元則亦能還自明而誠升而上法惟狂克念作聖也天地之理聖賢之道一而已矣子雲之書

用地承天之數名之曰元者將以返二歸一故其書以近元爲貴遠元爲賤其曰罔之時深矣哉者元生乎中也在易之說卦曰終萬物始萬物者莫盛乎艮又曰艮東北之卦也萬物之所成終而所成始也故曰成言乎艮神也者妙萬物而爲言者也子雲之所謂冥者終萬物也所謂罔者始萬物也以罔冥爲元卽神妙萬物係乎艮之義也文王八卦地卦也艮居東北之間伏羲八卦天卦也艮居西北之間自天而言則陽伏於戌復妊於亥自地而言則陽紐於丑將出于寅皆有終始之義故天曰相應曰自東入北則

天自西入北日自北出西則天自北出東也元紀日
於牛宿者法日也紀氣於中首者法天也以罔冥爲
元則艮之終始萬物神妙之理故太元於三易實依
連山而作也

氣生於子屬坎天之罔冥體也
日見於寅屬艮地之罔冥用也

風而識虎雲而知龍賢人作而萬類同

易天數聖人之事元地數賢人之事其言如此非謂
子雲之謙而自稱賢人也聖人作而萬物覩在乾之
五賢人作而萬類同在中之二未言與天地配其體
與鬼神卽其靈則歸之聖人蓋體元者而後能之非
賢人踰聖之事也頗淵苦孔之卓在此而已

始於十一月終於十月羅重九行行四十日

章啓方圖蓋出於此圖圖者以明一元都覆方州部
家圖象元形元之體也所謂一以三起者也方圖者
以明九天分統七百二十七贊贊載成功元之用也
所謂一以三生者也是謂同本離末天地之經地之
二也故與先天方圓二圖內外合一者不同易方圓
各八卦一卦各八變方者之位卽包於圓象之中元
一家三表一表三贊九倍之贊盈于八十一家之外
八者之體若一而二天分地也九者之用若二而一
地承天也

元四重爲一首以當方州部家擬之於易則四位也
方之上有都覆之一元家之下有二百四十二表七
百二十九贊之晝夜兼四爲六而七擬之於易則六
爻而包餘分也且八卦用六爻者乾坤主之也六爻
用四位者坎離主之也雖天地體用不同合而爲十
無非用也若元則以四位爲體而實不用也元始於
中首者論日則起於五宿天之太極從地數而右行
生氣以變時者也論氣則起於黃宮地之元氣從天
數而左行布氣以生物者也首之四體本由三元而
起體成不自用乃承天而行布其一期之日以成七

百二十九晝夜之用故元爲地承天之數於人道則
臣承君之義在易之坤陰雖有美含之以從王事弗
敢成也故曰國爾忘家主爾忘身元之爲書本以方
州部家立體而實不用於其始也以一元當渾天於
其終也以表贊當一期之日盖元者地道也臣道也
子道也臣子之事始則受命於君父非自爲也終則
歸功於君父不敢居也繫辭曰初辭擬之卒成之終
若夫雜物撰德辨是與非則非其中爻莫之備矣明
易之致用最在四位故初上爲無位者言坎離用四
位也易去初上而用四位者君不自用而任臣之理

也元去四重而用始終者臣不自擅而承君之理也
是故君臣之義卽天地之理也

易用六爻者乾坤主之也元用始終經世用四位
蓋分六爻而用之矣

易圖方圖合一者地在中渾天象也元圖方圖分
兩者天在地上蓋天象也子雲覃思渾天而作太元
其圖則一元都覆成規于上九行羅重成矩于下者
以地承天而分三用與天包 而統四體不同故從
蓋天也蓋渾本無異晉劉智唐一行皆能知之而蓋
天家乃有崑崙四垂爲海之說所謂不知而作者故

康節先生非之而子雲以蓋天爲應難未幾也

一至九者陰陽消息之計邪反而陳之子則陽生於十一月陰終於十月可見也午則陰生於五月陽終於四月可見也生陽莫如子生陰莫如午西北則子美盡矣東南則午美極矣

陽生於十一月而終於四月陰生於五月而終於十月者明陰陽各用六也各用六者乾坤也故乾生於子終於巳坤生於午終於亥也西北則子美盡者巳爲陽終陽猶用事秋分之後酉戌亥三月陰專用事陽始伏而不用東南則午美盡者亥爲陰終陰猶用

事春分之後卯辰巳三月陽專用事陰始伏而不用此明陰陽互用九也互用九者乾用離坤用坎也故離生於卯終於申坎生於酉終於寅也夫地方主體其數有四然天統乎體則用地之四天圖主用其數有三然地分乎用則用天之三是故易用六爻偶之而十二者四而三之體之用也元用三表三之而九贊者三而三之用之用也易爲體之用故體用迭主一期之日自體而變則四象主四時時各九十日析之而八則八卦主八節節各四十五日也自用而變則六爻主六氣氣各六十日析之而十二則兩卦主

十二月月各三十日也元爲用之用故用獨爲主自
年而言則九天主一年天各四十日半自日而言則
九贊共一首首各四日半易以兩卦相從實用十二
去交數則各用六元以六策爲時雖起於六通交數
之半則互用九也天一而二體用迭主一者終一故
易一卦一爻各當一數其偶而用之者皆以陽爲主
陰則從之也地二而一獨主乎用二者終二故元二
贊二首共分一數雖合而用之而天九地九陰陽各
主也易用六自生成言之陽則自子至巳陰則自午
至亥自奇偶言之陽則自子至戌陰則自丑至亥者

用乾坤也亥用九自陽言之則自子至申自陰言之則自午至寅者兼離坎也易之兩卦其變者以反對相從則上生之陰卽降成偶不變也以匹對相從則下伏之卦卽偶成飛所謂陰陽通用若二而實一也元以二贊爲一日而晝夜各主以二首爲九日而竒偶各異所謂陰陽各立若一而實二也

元有二道一以三起一以三生

以三起者天分地以立體也以三生者地承天以致用也

九虛設闢君子小人所爲宮也

元之九贊爲九虛如易六位爲六虛易用六元用九陽爻用九陰爻用六則六而兼九策用三六儀用二九則九而兼六易以天而用地元以地而承天也然天一而統其全地二而分其半大衍老陽之策自六言之爲六六自九言之爲四九元之三六二九共爲十八之用則乾策之半而已是故太元未虛未卦之全著僅得老陽之策比易卦一之後得三之二者分乎用也地既虛三以存三元之本而用三十有三矣元其十有八用乎又虛十五以爲三五之本故元之用比乾老陽之策僅得其半者地承乎天不自用其

半也

始於十一月終於十月羅重九行行四十日

元以九天各主四十日者九而四也以十八策主三
辰四之而一日則六之十二也三十六爲六六則半
日之數了非若易以四九之策進而十之卽當一期
之日也是故易乾坤之策三百六十當期之日者乾
之策一進而十也元一天當四十日析而十二之則
四百八十辰者易卦一之外四十八策一析而十也
故易爲天用地由四而九四正各九十體而用也元
爲地承天由九而四九天各四十用而體也元九天

各主四十日如易以八卦各主四十五日也元一天直四百八十辰加餘分得四百八十七辰則四十九以十析之而虛三也五天也當夏至四十日二十日以前皆息之數二十日以後皆消之數也

元其十有八用乎

元起於羸贊當三辰得十八策於是生躋贊當六辰得二十六策則偶之而天三地三天十八地十八矣六辰以當六甲三十六策以當三十六甲於是生養首當五十四辰得三百二十四策自六辰變五十四辰爲一甲生九千乃得六十甲子自三十六策變三

百二十四策亦一甲生九千乃得期三百有六旬者
又推本三辰十八策而言之則一辰一策各主二十
者五位有合天地各十也總之爲三七之數故餘分
六十二辰者爲二十一之三其策三百七十八者爲
二十一之十八也養首與竒贏二贊在八十首七百
二十贊之外起用之原也其八十首七百二十贊則
三百六十日晝夜之用以六分之爲六六則六甲之
用也以九分之爲九四則九天之體也實自三辰十
八策而起故曰元其十有八用乎明十八爲六用之
祖真數三爲六則六之本體虛而不用者也故易六

十四卦有三百八十四爻而元餘分六十三辰有三百七十八策在體則虛一在用則虛六也

則八方平直之道可得而察也

元雖用九體不越乎八自然之象之理不得而變也故一日之策用八九而擬之虛羸擬之歲在擬之八風之後也

策用三六儀用二九

老陽之策三十六在用而言爲六六在體而言爲四九故一年三十六旬以六甲而言則每變六旬以四時而言則每變九旬也元以三方同九州九之而八

十一家爲體數起於贏贊十八策四之而七十二策爲日法自體數言之九九去一九餘七十二均爲四分則每分而二九自日法言之每辰六策十二辰均爲四分每分而二六皆四分用一得乾策之半也二首各九贊而九日本分一元總九天而晝夜各半皆用二九之實也

元有六九之數

不同也易六六之策以當三元之律呂以二六用之則亦合乎分數矣然方州部家虛其三數自四而起十二而終不過乎七十有二太積用之以爲一日之

策太中既半之矣著又虛三焉地之所以承天臣之
所以尊君也

太積之要

一二三一一二二三三初數四四五五六六中數
三用再用七

八九終數
一用

一二三爲六一一二二三三爲十二初之三數凡三
用而積其數則太積之要始於十有八也四四五
六六爲三十七八九爲二十四中終六數共三用而
積其數則太積之要終於五十有四也總之而七十
二自一至九得實積之數四十五者五九也自一至

六有虛積之數二十七者三九也五九者五行各用
其一三九者三元各十六日元六六之策以當半日
者大小不同也自元有六九之數至元之道也此元
之策數律歷之數也六以爲歷九以爲律一首九贊
三百二十四策者自虛言之則三十六之九自律言
之則八十一之四也元數首言蓍數者天而地也言
五行數以及支干數者地而物也元圖言策數以及
律歷數者物而天地也專以天爲王者宗乎天之運
行也

易言太衍數者用數也言天地數者體數也乾坤策

者運行數也二篇策者生物數也

經世言元會運世數者天地數爲歷數也動植數者萬物數爲律數也

元斗日書而月不書常滿以御虛也

歲一終謂之九道九章百七十一歲九道小終九九

八十一章五百六十七分

五百六十七者六十三之九十

而九終進

退牛前四度伍分明月法起於九也元之中首起於

甲子朔旦冬至甲子者齊日也朔旦者齊月也冬至

者齊氣也斗分卽氣之盈也月會卽朔之虛也以氣

盈朔虛則冬至未必朔旦而所得之日未必甲子矣

元之斗分日法皆見於策而月法隱於九章之間故

爲常滿以御虛也

易一爻用策三十歸奇十九故先天以三十分爲一時閏法以十九

分爲一時先天一時析三百六十秒太元一時析二百十六秒者虛兩地而用三天故爲地承天之數閏法一時析二百二十八者虛天地二中之合而用其二終故爲物數也此皆歷之理也元虛百四十四閏虛百三十二或存坤數或存動植用數也

先天日數一百三十三者七章

之年亦三百六十一年之閏月與百四十年斗分之

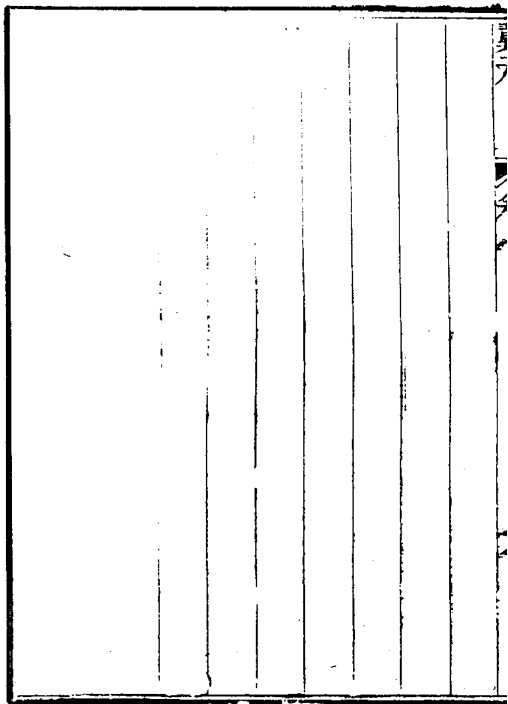
積日以爲一年之閏時則虧七分爲十二年之閏日

則虧八十四分也太元策九章一百七十一爲小終

者月行九道九年而九道周九章則十九周爲九道

一小終也四分歷七十六年爲一部者四章也易閏

法二百二十八者十二章也一年得閏二千五百二十
十分一章得二千五百二十時十二章得二千五百
二十日也



翼元卷八

宋 臨邛張行成 撰 綿州 李調元涪州校

太衍法

范望同此法以部口約朔實一部四章計七十六年通開得九百四十月

通數九而四十爲一日一月得二十九日九百四十分日之四百九十九則虛四百四十一者四十九之九也通一年計虛五千二百九十二以九百四十爲一日得五日半餘百二十二不盡十九年得一百四日半餘分二千三百一十八得二日半虧三十二若又虛加七閏月虛分三千八十七計三日餘二百六十七分總一百十日餘二百三十五分加餘分每年

五日三辰十九年計九十九日九辰總二數計二百
九十九辰餘通數之二百三十五分得三辰卽二百
十日也

若筭實日去七閏月之虛分則十九年得二百六日九辰虧三十二分正合七月之日數

古閏法一日餘七分一月二百一十分一年二千五百二十分以十九分爲一時一年得一百三十二時餘十二不盡總一十九年得四萬七千八百八十分得二千五百二十時計二百一十日爲七月之足日此蓋其大約與大衍通數虛加七閏月之數同其大衍法中盈朔虛分則細筭日法也

太衍法

此法以日法除中朔分也
日注三千四十爲一日

一年中盈分一萬五千九百四十三

沒分也得五日
餘七百四十三

分一章得九十五日一萬四千一百十七分計四日零一千九百五十七分

朔虛分一萬七千一百二十四

減分也朔虛一年得
五日零一千九百二

十四分一章得九十五日零三萬六千六分計一十二日零七十六分

總計三萬三千六十七分

通十九年計六十二萬八千二百七十三分以三

千四十爲一日得二百六日餘二千三十三以七

百六十爲三時得半日餘五百十三得三辰餘

六十之間不盡與月法不加閏月虛分之數大約

同矣大初歷一章法得七閏無餘分四分歷日法
四以求月則踈故以部月九百四十分約曰九百
四十者四部之月數則亦四分之意然世之言歷
者又通用太初日法以約小月也

大初歷十九歲爲一章日法八十一月法二千三百

九十二

得二十九日八十二分日之四十三章月二

千一百二十以日法除之得章日六十九百三十

九小餘六十一六甲旬周一百十五大餘三十九
大衍歷一部之日二萬七千七百五十九以通數九

百四十約之凡二十九日餘四百九十九而月日相

及於朔

一月得二萬八千七百五十分一年得三十三萬三千一百八十分除三百五十四日外

除三百四十八分不盡三百四十八者八十七之四也 范望注元以一部之日

約月法則四分歷法也然月行九道以九而終故太元用太初法二十七章爲一會而四分歷求月蝕法以五百一十三爲歲數則亦用太初一會之數太元兼太初顓帝二歷者以四分求斗日而用六以太初求月而用九故章會統元與月食俱沒也易緯本用顓帝歷一行歷法太率祖於四分故名以大衍亦祖於易之意也太初歷八十一分爲日法故月法二十三九十二得二十九日八十一分日之四十三每月朔虛二十八則十九之兩也總一年十二月虛四

百五十六分則二八二十八之兩也一章朔虛八千六百六十四分則三百六十一之二十四也得一百六日餘七十八分不盡九章一百七十一年虛七萬七千九百七十六分計九百六十二日餘五十四分不盡二十七章五百一十三歲爲一會虛二千八百八十八日無小餘計二十三萬三千九百二十七八分若以月法除之每月二千三百九十二分得九十八月而虧四百八十八分則六十二分也

正數六千一百五十六月

月閏九
十八月

五百一千三歲每歲餘分五日三時計二十六百九

千三日三時亦以八十一分爲一，得二十一萬八千一百五十三分有奇，以月法除之，得九十一月餘四百八十一分有奇，則六日而虧五分也。

通二數

朔虛得九十八月虧六日二分中盈得九十一月盈五日七十六分

共得閏一百八十九月，以七月爲一分中，盈得一十三分，朔虛得一十四分。

又三之爲一統總八十一章，通中朔閏得五百六十七月，朔虛得二百九十四月，虧十八日六分中，盈得二百七十三月，盈十七日，虧六十六分。

以七月爲一分，中得三十九分，朔得四十二分五

百六十七者亦六十三之九也一年餘分六十二時九章之間六十三月

二十七章爲一會五會一百三十五章計二千五百六十五年得閏九百四十五章又四之二百四十四章計一萬二百六十年得閏三千七百八十月也四分歷一部七十六年得月九百四十得日三萬七千七百五十九小餘一以部日約月法九百四十分爲一日月得二萬七千七百五十九分爲二十九日四百九十九分太衍法同朔虛四百四十一分總一羊虛五百二百九十分仍以九百四十爲一日得五日半餘

一百二十二不盡總一章計虛十萬五百四十八分
爲月法約之得三月餘一萬七千二百七十一不盡
九章一百七十一歲計九十萬四千九百三十二分
得閏三十二月餘一萬六千六百四十四不盡

二十七章爲一會五百一十三年計二百七十一萬
四千七百九十六分得閏九十七月餘二萬二千一
百七十三分不盡以爲一月則虧五千五百八十六
以九百四十爲一日計虧五日八百八十六分不盡
計得閏九十八月而虧五日八百八十六分與太初法大約

同四分比太初月行多一百
九百四十爲日之初四分月 得一時半

五百一十三歲每歲餘五日三時計二千六百九十
三日三時仍以九百四十分爲一日得二百五十三
萬一千 五十五分以月法除之得九十一月餘
五千五百八十六分不盡仍以九百四十爲一日得
五日餘八百八十六分不盡得六日虧五十四分
太元之罔者虛也冥者密也冥罔皆以當乾四德之
一正故易用四元用五也冥罔之間中氣所生如元
氣生於二腎之間爲丹田氣海者也在地爲朔北之
中乃龜蛇所交之地赤與黑謂之元太元則赤黑未
形者也

易歸奇合卦之數三揲成一爻得一類十二揲成四
微象分四類則三多三少兩少一少兩少一多是也
三十六揲成二卦四類各成三爻爲四著象而後其
數均十二爻得奇策二百二十有八均之則每爻而
十九策每卦而一百一十四策也元兩揲成一重其
暗數在一揲之後一揲奇三者得暗數三十奇六者
得暗數二十七每一揲卽得一類兩揲卽分二類矣
一首四重共得暗數一百一十四亦爲十九之六然
此易奇策不可以奇數而均是故易六爻爲天之用
其十九之物數由三揲而分四類至十二揲而後足

者四爲體之體體各因三用而成也三十六揲成十

二爻而後均者十二爲用之體體亦各因三用而成

也一爻爲一數者奇而奇天而天也元四重爲地之

體其十九之物數由一揲而分二類至三揲卽足者

天一而二也四揲成一首爲再用者地二而四也二

重共一數者偶而奇地而天也天者物之父明數也

地者物之母暗數也故易以歸奇爲物數而以暗策

爲律呂數元以暗策爲物數而以歸奇爲太中數也

夫易之六爻元之四重合而爲十則卦用六爻爻用

四位天地體用之合也易每爻均得三十元每爻均

得二十四共得一百七十有六策卽先天之用數也
易二卦歸奇之策元二首之暗策皆二百二十八者
十九之十二也二百七十一者十九之九也一百一
十四者十九之六也易一卦之用元一首之體用十
九之數皆不過乎六六者起用之初也天元玉策正
音用九律者自甲子至戊申其甲子之數自甲子至
甲寅得一百七十一則十九之九也九者究也故夾
鍾爲宮則不成調者以其究也所以至藪賓而重上
生者用天之七去地之九不使之至於窮究焉去地
從天生生不窮之本易元之用蓋乎此實因天地自

然之理而非聖賢之私意也

律數天用七自子至午地加二而至申爲九先天以
七干代七支地自寅而用去亥子丑三時皆從用也
一期之日以六氣而分則每氣六十日天天數以八
卦而分當八節則每節四十五日以十二月二十四
氣而分通閏則每月三十二每每一十六日不通閏
則每月三十每氣十五日以十六位而分通閏則每
位二十四不通閏則二十一日半先天數五運每運主
一年六氣每氣主六十日有奇靈樞以歲之中五運
各主七十日有奇則
六氣易六十四卦去四卦以當期之日六十者五而
亦主

四之之三也三者爲天四者爲地也元八十一首去
一首餘八十首以當基之日八十者五而四之之四
也四者爲地一者爲天也易之立卦也舍歸奇而用
四象天託地而用也及其實用則用三而存四蓋天
用地爲利故存地四以爲本也元之生贊也舍四重
而用三變地承天而用也及其實用則用四而存一
蓋地用天爲道故存天一以爲本也是故易元一道
其不同者先後之間爾君臣父子夫婦之理也九六
者三天兩地也爻用六而暗藏九者以兩地之體藏
三天之用也數用九者虛兩地之體承三天之用也

故易天地之數五十五者三天兩地也元三十三著者用三天而去兩地也

易數本五十虛一而四十九遂爲七七之用而不爲五十之用元數本六六虛三而三十三遂爲十一之

用而不爲六六之用也

五十者天五地十也自生成而言則天終於五地終於十

也十一者天五地六也自奇偶而言則天中于五地中于六也

仲呂之數一十三

萬一千千二者自坎離四位二百五十六而九變也

又一變則二十六萬 千一百四十四矣元七百二

十九贊每贊三十六析而十之得二十六萬二千四

百四十比前數多二百九十六則十日十二辰之本

數而偶之者也。黃鍾之數一十七萬七千一百四十七，析爲九分，每分七萬九千六百八十三，每一大分又分九小分，每一小分二千一百八十七。太元日策二萬六千二百四十四，又六倍之，得黃鍾數九分之二，則小分七十二也。外餘九小分，則西之數也。黃鍾之律八十一分，而以爲九寸，加一寸爲尺，實則九十分也。四丈二人實一百七十八分，十析之而已。故天一變四十二，而太元餘分三百七十八，策也。

皇元卷八

翼元卷九

宋 臨邛張行成 撰 綿州 李調元 校

易元數

易虛掛一爻一著一卦共六

易之本用卦有六爻

實掛一爻三揲三著一卦共十八

通前則二十四通六十四卦計

一千五百三十六策

暗數通四揲多少均之每爻得七十八總一卦共

四百六十八

易以此爲律數

用數通四象多少均之每爻得三十總二卦共二

百六十

易以此爲一期之日

歸奇數通四象多少均之每爻得一十九總二卦得

一百十四

易以此爲閏數物數與元暗數合易之閏用

二百二十八元之小終用一百七十一皆起

於十九

易十一元九

元一揲虛三總一首共十二

元以此爲用數之本象自四起至十二而終積

數用

十二

一重一卦一首共四

元以此數爲日行之策總八十一首則三百二十四得一

首之
日策

暗數通兩重多少得五十七總一首四重共一首

四重共一百十四

總八十一首得九千二百三十四則一元之歲而偶之也經世

四卦數九千二百一十六者十八之五百一十二也元暗數九千二百三十四者十八之五百一十三也五百十二者卦數也十三則一會之數也

元以此數爲月行九章之數一百七十一者

五十七之三得元六重之暗策而得易九爻

之歸竒也

易閏數二百二十八者五十七之四也卦數千一百五十二者三百

八十四之二也卦氣千五百三十六爻者三百八十四之四也

用數通三重多少共七十二總三首十二重共二百八十八

元以此數爲地之本體

歸奇數通三六多少均之每重得九總一首共三十六

元以此數爲太中

一百三十三起於歸奇十九而七之十九合之而三十八又七之則二百六十六又六十四之而一萬七千二十四則動植用數也先天日數一百三十三者筭七章則餘分之閏也天盈于七用七變也

一百三十三以

爲年則七章之年以爲時則一年之閏時以爲月則
十九章之閏月一日閏七分一章閏七月大約一年
之時一章之月日皆得之七
月皆得十之七具美數在下

一百七十一一起於暗數五十七而三之則十九而九
之也又九之而一千五百三十九則一統之歲也元
小終一百七十一者筭九章則月行之閏也月究于
九行九道也

餘分一年六十三時一章得一千一百九十七時
十九章得二萬二千七百四十三時以三百六十
時爲一月得六十三月盈六十三時

小月一年七十時虧七分一章得一千三百二十

三時

十九章得二萬五千一百二十七時以三百六十時爲一月得七十月虧六十三時

一年得閏一百三十三時虧七分一章得二千五百二十時以七章筭者得二萬三千四十時得閏六十三月然百三十三通於一年之閏時十九章之閏月之數而一百七十一則與二數不通用矣故七章通筭餘分小月而九章止以筭月行也

經世八卦數五百一十二元一會數五百一十三元數起於九章而三之則二十七章經世起於六十四

而四之又倍之則八卦也二數三四奇偶所主不同

易知畫得經當儀二

聖得經當象二

一一一一

三畫得七變爲八單卦象天有四象地有四象也

三三三三三三三三三三

四畫得十六變當坎離十六位亦十六象天有八象地有八象也

三三三三三三三三三三三三三三

五畫得三十二變當體數三十二位亦爲三十二象天有八象地有八象人有十六象也

三三三三三三三三三三三三三三三三三三三三

三三三三三三三三三三三三三三三三三三三三

三三三三三三三三三三三三三三三三三三三三



六畫

得六十四變成六十四卦三以上皆未成卦乾坤各三十二互變則各六十四自始分而言則

自一變至六十四自既成而言則總六十四卦爲太極乾坤各三十二是爲兩儀上下左右各十八卦是爲四象一奇一偶各四卦位是爲八卦也

先天方圖從地而變則一卦偏交八卦是爲六十四卦圓圖從天而變自乾而始者九變生一子七九六十三變成坤蓋七變也自坤而始者亦然若六變者一變一陽二變二陽三變四陽四變八陽五變十六陽六變三十二陽卽畫之變數也陰之變亦然

易之地數以八卦爲主每卦變八卦成六十四卦而

三百八十四爻卽在其中易之大數以乾坤五爲主
自乾變一百九十二陰爻而成坤自坤變一百九十
二陽爻而成乾凡一百二十八卦而實用六十四卦
陽以陰爲基陰以陽爲基而互變者爲九六之用不
變爲七八之體

易之卦以八數變兩重起於二終於十六凡六十四
變爻以六畫變六重始於六終於十二亦六十四變

元以數變四重始於四終於十二共八十一變

元書

虛三用九易虛五用七易數虛一用十五溝虛一月
十九易爻虛五著與數皆虛一虛數虛一著虛五元
著與數皆虛三易

大衍數亦虛五

一重

得三變爲三方主三統

一
二
三

二重

得九變爲九州分九天主九會

二
二
三
一
二
三
二
一
三
三
三
三
三
一
三
二

三重

得二十七變爲二十七部主二十七小終

工
工
三
三
三
三
三
三
三
三
三
三
三
三
三
三

三
三
三
三
三
三
三
三
三
三
三
三
三
三
三
三

三
三
三
三
三
三
三
三
三
三
三
三
三
三
三
三

四重

得八十一變爲八十一家分二百四十三表主二百三十三章七百二十九贊主一期之

晝
夜

丁丁有二十七變 丁丁二十七變 丁丁二十七變
變元以天之三數變地之四重每數二十七變成八
十一首每首九贊得七百二十九贊別在八十一家
之外而四重之畫不爲用

易十八揲成一卦用策得百八十元包六揲成一卦
則三分之一用策四十五則四分之一也包於易可
以爻分蓋包兩爻共得十五策
故也如元暗數兩揲共五十七

易三揲成一畫得三十策元兩揲成一畫則三分之
二得二十四策則五分之四也元於易可以畫分不
可以卦分畫元一首

正四重
故也

先天卦數一重卦均之止得九數合四卦乃得乾一爻之策與其他七卦之策皆不合日月一變四十二得乾一位除本而用七卦之數與其他七卦之數皆不合經世以四數變四重起於四終於十六共二百五十六變

丁丁得六十四變 ䷗ ䷗ 六十四變 ䷗ ䷗ 六十四變

䷗ ䷗ 六十四變

太元本數自一二三爲六而始再變十二三變十八四變二十四而止總六十數以第四變二十四爲實體以前三變三十六爲虛用經世本數自一二三四

爲十而始再變二十三變三十四變四十而止總一百數以第四變四十爲實體以前三變六十爲虛用太元於經世數蓋得十之六也

易以三百六十秒爲一時元以三百一十

六秒爲一時亦十之六也十者三天兩地而偶之六者三天而偶之也

本數四十以乾兌離震主元會運世之數總二百五十六位得二百五十六卦其實六十四卦析一爲四分四時而用之爾此祖於交泰圖乾坤上下之變爲卦氣圖元會運世之用也

觀物以八數相唱和各起於四終於十六總五百二十

八八六十四變

七七六十四變

六六六十四變

五五六十四變

本數七十二以乾兌離震爲主而唱坤艮坎巽天之陽數也總二百五十六位每位四卦

一八六十四變

二七十六變

三六十六變

四五六十四變

本數七十二以坤艮坎巽爲主而和乾兌離震地之陰數也總二百五十六位每位四卦二數共五百一十二位二千四十八卦此祖於旣濟圖坎離左右之交爲律呂聲音圖動植之用也

濳虛以二十數變二體起於二終於二十得五十五名天統乎體八變終於十六八變計二百三十六則揲著七之用數二卦數也地分乎用六變終于十二

六變計二百五十二則揲著七之歸奇二卦數也故知經世用七者天之極數也元之律數七十八者揲著九之一卦歸奇數

易三百八十四爻者揲著八之二卦用策

易三畫八卦二十四爻者揲著坤一爻之策也

經世卦數五百七十六者揲著六之四卦之用策而太元六首二十四重之體策也易通數六爻歸奇一百十四六爻用數一百八十

六之兩卦不用策三百則五十卦之爻也

八之兩卦歸奇策二百四則下經三十四卦之爻也

九之兩卦用策四百三十二歸奇策一百五十六
一二三四五爲十五者五而三之五行之三天也一
三五七九爲二十五者五而五之五行之三天兩地
也天地之數五十五者五六之合三天兩地也太元
二十三著者五六之合而三天也三天者天之所以
生地三天兩地者地之所以生物故揲著之四象用
六七八九合之皆爲十五兩納音之五行用一三五
七九并之皆爲二十五也

八卦周六爻乾坤主之也六十四卦三百八十四爻
坎離用四位得六之四總二百五十六爻在卦氣圖

分爲二百五十六卦則一爻變六爻矣故太元以四爲變而一變二三卽成六策之用也乾坤一卦爲坎離四卦而一爻當坎離一卦則坎離以乾坤之四位爲四體而以一爻爲六用矣故坎離爲乾坤之用也六爻四位共爲三天兩地易以六爻暗藏四位則兩地在三天之中元以四重別施九贊則三天在兩地之外故易圓方圖合一而元圖方圓分兩也

四百二十者四十二之十也三百七十八者九也三百三十六者八也二百九十四者七也二百五十二者一也二百一十者五也百六十八者四也百二十

六者三也八十四者二也四百四十四者四十四之
十也三百九十六者九也三百五十二者八也三百
八者七也二百六十四者六也二百二十者五也一
百七十六者四也一百三十二者三也八十八者兩
也四十二者日月之變數爲運行數四十四者陰陽
剛柔之正數爲動植數也易歸奇一爻十九總六十
四卦計七千二百九十六暗策每爻七十八總六十
四卦計二萬九千九百五十二

用策每爻三十總六十四卦計萬一千五百二十

易數卽體爲用體用合一故每爻三十合六爻而成

卦體合二卦卽當一期之日以一策爲一日一爻爲

一月二卦爲一年總六十四卦則三十二年也易體

用明暗數總四萬八千七百六十八策

除四萬六千
八十爲四會

萬物數餘二千六百八十八則初
揲之奇七得三百三十六之八也元卦一一首四策

總入十一首計三百二十
四策合一首四日半策數歸奇通掛一每九策總一

首計三十六合半日策數總八十一首得四十日半

策數若每首加虛積數三十六則八十一首得八十

一日

虛實各得二千九百一十六
策計五千八百三十二策

暗策兩畫共五十

七策一首計一百十四

策總八十一首計九千二百三十四策以爲日策

得一百二十八日餘十八不盡則三時之數也若
每首又加虛積數一百十四則八十一首得二百
五十六日半計萬八十四百六十八策總掛一歸奇暗策共二
萬四千三百則每首得三百策與易坤兩卦不用
策得三百之理同

體策通之每畫二十四通三畫七十二合一日之策
總

八十一首三百二十四畫計七千七百七十六策
得一百八日之日策除歸奇之虛積並暗策之虛
積數一百六十八日九辰之外通三數得二百七

十六日九辰去九辰以當奇羸之策餘二百七十
六則先天之用數也元體數外自有用數體用分
兩故體策之外自以太中之數三十六策爲一贊
之策當半日之數總八十一首得二萬六千二百
四十四策得三百六十四日半又以奇贊三十六
策當半日羸贊十八策當三時日策去零數得三
百六十四日著策去零數得二百七十六日總六
百四十日則一年之足日也零數二十四時實日
得其十五體策得其九是故元包一爻之著二十
四用者十五歸奇九也若加歸奇掛一之虛積與

暗策之虛積數總一年得八百一十日而止去踦

贏二贊之九時也 元體用二數明暗總四萬六

千二百二十四象

去四合物數外餘坤之策皆四十四

又加虛積數

萬二千一百五十策總五萬八千三百七十四得

千八十一之五十四去踦贏二贊五十四策即得五百四十之一百八矣每首用策三

百二十四得四日半不用策三百九之六得五日

半通用不用一首而十日也

奇贏二贊得九時歸奇虛實得八十一日

圓策體策併虛實暗策得七百二十九日則刀而九之九九而又九之相生之數也

易六十四卦當三十二年元八十一首當一年

翼元卷九