

秋

仙

遺

譜

秋僊遺譜序

自古用兵之家無慮數百其隨時應變之機雖不可強同而孫吳之成法韜畧之道謀皆未之能外誠有見於古人之法不容廢也及考之於史衛青不學古法每

致勝之術者固不能遜乎古法而
取敗之趙括正以不知用法之道耳
然則用兵者其亦以心思運籌古
法而無為古法之所困則善矣豈
法有不自裁豈然之不管用哉
然則奕者用譜之說何以異此

矣之為數古人雖訪之小而戰守
守攻圍之法布置衝擊之三大
率得兵家之意以為之者也其
於用諳亦曰以心思運乎成諳而善
為諳之所拘則善矣蓋用者之
成算非常之諳不備而應變之活

樽非得之息不神何者矣之
為用圓變不測先後之有序虛
實之有真雖思深算巧不能窮其
妙非考之譜何以友吾之聰明而譜
者正古人心思之所在取勝之所道
其圓變雖未易盡而戰守攻圍之

法布罩冲擊之方亦已得其大
槩誠可以資吾之用矣然求之
思深算巧以運之則譜又為有窮
叔索之思者所以出我之精神而
運古人之成法索之譜者所以
借古人之成法而資吾之妙用

或者有見於心思之是而謬之非
則以萬局無一局之同病謬不
知不同者局也而不能不同者
戰守攻圍之法布置冲擊之方
也得其得而用之雖一着之不法
乎潛實一着之不出乎潛泥而用

之則謫者所窮矣亦有所窮矣
可乎持則盡其思而合於謫自
可以取勝泥乎謫而不通竟不克
取敗帝霍趙括之事其亡奕者
之一大駭耶褚若克翹性好奕
深知用謫之說乃集國工之謫

自唐劉積薪及宋劉仲商諸
人莫不悉備又時出新意以補
古人之不及因刻之以貽同好者
特望其俱有譜之可依而不至
重為譜病則善矣刻成於

嘉靖丁巳仲秋之吉昆陵徐慰

懷道遠拱

秋僊遺譜

碁經

張擬

傳曰不有博奕者乎爲之猶賢乎已桓譚新論
曰世有圍碁之戲或言是兵法之類上者張置
疏遠以會圍困而成得道之勝中者則務相絕
遮要以爭便求利故勝負狐疑須計數以定下
者則守邊隅趨作罅路以自生於小地春秋而
下代有其人然則奕碁之道從來尚矣今取勝

敗之要分十三篇有與兵法合者亦附于中云爾

論局篇第一

夫萬物之數從一而起局之路三百六十有一者生數之主據其極而運四方也三百六十以象周天之數分爲四隅以象四時隅各九十九路以象其日外周七十二路以象其候夫棊三百六十黑白相半以法陰陽局之線道謂之枰線道之間謂之罫局方而靜棊圓而動自古及

今奕者無同局傳曰日日新故宜用意深而存慮精以求其勝負之由則至其所未至矣

得筭篇第二

碁者以正合其勢以權制其敵故計定於內而勢成於外戰未合而筭勝者得筭多也筭不勝者得筭少也戰已合而不知勝負者無筭也兵法曰多筭勝少筭不勝而况於無筭乎由此觀之勝負見矣

權輿篇第三

權輿者奕碁布置務守網格先於四隅分定勢子然後拆二斜飛下勢子一等立二可以拆三立三可以拆四與勢子相望可以拆五近不必比遠不必乖此皆古人之論後學之規舍此改作未之或知書曰事不師古無以克永世又曰慎厥初惟厥終

合戰篇第四

博奕之道貴乎謹嚴高者在腹下者在邊中者
占角此碁家之常然法曰寧輸數子勿失一先
有先而後有後而先擊左則視右攻後則瞻前
兩生勿斷俱活勿連闊不可太疏密不可太蹙
與其戀子而求生不若棄之而取勢與其無事
而強行不若因之而自補彼衆我寡先謀其生
我衆彼寡務張其勢善勝者不爭善陳者不戰
善戰者不敗善敗者不亂夫碁始以正合終以

奇勝必也四顧其地牢不可破方可出人不意
掩人不備凡敵無事而自補者有侵絕之意也
棄小而不救者有圖大之心也隨手而下者無
謀之人也不思而應者取敗之道也詩云惴惴
小心如臨于谷

虛實篇第五

夫棊緒多則勢分勢分則難救投棊勿逼逼則
使彼實而我虛虛則易攻實則難破臨時變通

宜勿執一傳曰見可而進知難而退又曰執中
無權猶執一也

自知篇第六

夫智者見於未萌愚者暗於成事故知己之害
而圖彼之利者勝知可以戰不可以戰者勝識
衆寡之用者勝以虞待不虞者勝以逸待勞者
勝不戰而屈人棊者勝老子曰自知者明

審局篇第七

夫碁布勢務相接連自始至終着着求先臨局
交爭雌雄未決毫釐不可以差焉局勢已羸專
精求生局勢已弱銳意侵綽沿邊而走雖得其
生者敗弱而不伏者愈屈躁而求勝者多敗兩
勢相圍先感其外勢孤援寡則勿走機危陣潰
則勿下是故碁有不走之走不下之下誤人者
多方成功者一路而已能審局者則多勝矣易
曰窮則變變則通通則久

度情篇第八

人生而靜其情難見感物而動然後可辯推之於綦勝敗可得而先驗法曰夫持重而廉者多得輕易而貪者多喪不爭而自保者多勝務殺而不顧者多敗因敗而思者其勢進戰勝而驕者其勢退求已弊而不求人之弊者益攻其敵而不知敵之攻已者損目凝一局者其思周心役他事者其慮散行遠而正者吉機淺而詐者

凶能自畏敵者強謂人莫已若者亡意傍通者
高心執一者卑語默有常使敵難量動靜無度
招人所惡詩云他人有心予忖度之

斜正篇第九

或曰碁以變詐爲務劫殺爲名豈非詭道邪予
曰不然易曰師出以律否臧凶兵本不尚詐謀
言詭道者乃戰國縱橫之說碁雖小道實與兵
合故碁之品甚繁而奕之者不一得品之下者

舉無思慮動則變詐或用手以影其勢或發言以泄其機得品之上者則異於是皆沈思而遠慮因形而用權神遊局內意在子先圖勝於無朕滅行於未然豈敢假言詞喋喋手勢翩翩者傳曰正而不譎此之謂也

洞微篇第十

凡棊有益之而損者有損之而益者有侵而利者有侵而害者有宜左投者有宜右投者有先

着者有後着者有緊辭者有慢行者粘子勿先
棄子思後有始近而終遠者有始少而終多者
欲強外先攻內欲實東先擊西路虛而無眼則
先覷無害於他碁則做劫饒路則宜疏受路則
勿戰擇地而侵無礙則進此皆碁家之幽微不
可不知也易曰非天下之至精其孰能與於此

名數篇第十一

夫奕者凡下一子皆有定名碁之形勢死生存

亡因名而可見有衝有幹有綽有約有飛有關
有劄有粘有頂有尖有覷有門有打有斷有行
有立有捺有點有聚有蹺有夾有撥有薛有刺
有勒有撲有征有劫有持有毅有鬆有盤用碁
之名三十有二圍碁之人意在萬周臨局變化
遠近縱橫我不得而前知也用行取勝難逃此
名傳曰必也正名乎其奕之謂歟

品格篇第十二

夫圍碁之品有九一曰入神二曰坐照三曰具體四曰通幽五曰用智六曰小巧七曰鬪力八曰若愚九曰守拙九品之外不可勝計未能入格今不復云傳曰生而知之者上也學而知之者次也困而學之又其次也

雜說篇第十三

夫碁邊不如角角不如腹約輕於捺捺輕於薛夾有虛實打有情僞逢綽多約遇撥多粘大眼

可羸小眼斜行不如正行兩關對直則先覷前途有礙則勿征施行未成不可先動角盤曲四局終乃亡直四板六皆是活棊花聚透點多無生路花六聚七終非吉祥十字不可先紐勢子在心勿打角圍奕不欲數數則急急則不精奕不欲䟽䟽則忘忘則多失勝不言敗不語振廉讓之風者君子也起忿怒之色者小人也高者無亢卑者無怯氣和而韻舒者喜其將勝也心

動而色變者憂其將敗也。赧莫赧於易耻莫耻於盜妙莫妙於用鬆昏莫昏於覆劫凡碁直行三則改方聚四則非勝而路多名曰贏局敗而無路名曰輸籌皆籌爲溢停路爲芾打籌不得過三淘子不限其數劫有金井輓轡有無休之勢有交遞之圖奕碁者不可不知也。凡碁有敵手有半先有先兩有桃花五有北斗七夫碁有無之相生遠近之相成強弱之相刑利害之相

傾不可不察也是以安而不泰存而不驕安而泰則危存而驕則亡易曰君子安而不忘危存而不忘亡

右十三篇作於清河張公擬公嘗仕宋爲翰林學士其文章政事固未暇論而觀光集稱其英姿卓識迥然特立于風塵之表於是亦可以想見其儀刑矣是編雖不能悉公之平生而其修詞命意傍通曲暢非深達是道者

易克臻此爾後作者迭興莫不極力模擬或
取遠而遺近舍大而從小求其能盡奕之情
如公者鮮矣今諸家采錄加以訓詁多重複
舛戾適足自亂亦無取焉

碁法四篇

劉仲甫

一 布置

蓋布置碁之先務如兵之先陣而待敵也意在
踈密得中形勢不屈遠近足以相安先後可以

相符若入地境或於六三三六下子及九三與
十三之着斯不執一進退合宜訣曰遠不可太
疎疎則易斷近不可太促促則勢羸用意在人
此乃爲格

二曰侵陵

夫棊路無必成子無必殺乘機制變不可豫圖
且布置已定則強弱未分形勢鼎峙然後侵凌
之法得以行乎其間必使應援相接勾落相連

多方以權逼迤邐而侵襲侵襲若行則彼路不
得不促擁逼漸急則彼勢不得不羸俟乎忿而
先動則視敵而索其情觀動則制乎變此之謂
善奕者也

三曰用戰

用戰之法非綦要道也不得已而用之則務在
廉謹以守封疆端重而全形勢封疆善守則在
我者實矣形勢能全則在我者逸矣夫以實擊

虛以逸待勞則攻必勝戰必克矣

四曰取舍

取舍者碁之大計轉戰之後孤碁隔絕取舍不明患將及矣蓋施行決勝謂之取棄子取勢謂之舍若內足以豫竒謀外足以降形勢縱之則莫禦守之則莫攻如是之碁雖少可取而保之若內無所圖外無所援出之則愈窮而徒益彼之勢守之則愈困而徒壯彼之威如是之碁雖

多可舍而委之。棊者意同於用兵。故叙此四篇。粗合孫吳之法。古人所謂怯敵則運計乘虛。沉謀默戰於方寸之間。解難排紛於頃刻之際。動靜迭居。莫測竒正。不以猶豫而害成功。不以小利而妨遠畧。此非淺見諛聞者能議其髣髴耳。

圍棊十訣

一不得貪勝。二入界宜緩。三攻彼顧我。四棄子爭先。五捨小就大。六逢危須棄。七慎勿輕速。八

動須相應九彼強自保十勢孤取和

圍碁三十二字釋義

立 歷也沿邊而下子者曰立恐彼子有往來相衝之患也

行 行也連子而下曰行使有粘連不斷之緒也

飛 走也隔一路而斜走曰飛有似禽鳥斜飛之義也

尖 簽也兩路斜簽而下子曰尖使有覷之之

意也

粘 連也彼欲以子斷之我即以子連之故曰

粘

幹 間也謂以子間之曰幹

綽 侵也以我子斜侵彼子之路而欲出之曰

綽

約 攔也以彼子斜攔我子之頭而反閉之曰

約

關 隘也兩子正相對而立者謂之關有單關
雙關之名

冲 突也直速子而入關謂之冲

覷 視也有可斷而不斷先以子視之曰覷

殺 提也棊死而結局曰殺既殺而隨手曰復
殺俗又謂之提今集中但以提字音之欲
易曉之耳

劄札也有若兩虎口相對者夾而札之使有
復殺

頂撞也我殺之子同路而直撞之之謂頂

捺按也以子按其頭曰捺自上而按下也

蹺翹也我彼之子皆相倚聯行而我子居下

勢不能張而欲先取其勢則以我子斜出

一路而拂彼子之頭若翹首之狀也經曰

寧輸數子勿失一先正此意也

門 閉也閉之使不得出曰門隔一路曰小門
二路曰大門

斷 段也段之而爲二曰斷

打 擊也謂擊其節曰打連打數子曰趕

點 破也深入而破其眼曰點旁通其子透點
征 殺也兩邊逐之殺而不止曰征

薛 截也謂以我子截住彼之頭緒次着斷也
使之急曰薛

聚 集也凡碁有求全眼者則反聚而點之有

聚三聚四花聚五聚六之類

劫 奪也先投子曰拋後應子曰劫乃有實東
擊西棄小圖大之功也

撥 逼也以子促而逼之曰撥

撲 投也以我子投彼穴中使其急救曰撲所
以促其着也

勒 束也使其無眼曰勒與劄刺之義小異耳

刺 刺也連子而直入曰刺若戈戟之傷物此亦使之無全眼也

夾 甲也兩子夾一子曰實夾兩子自夾曰虛夾

盤 蟠也兩碁隔絕而欲連之沿邊而度子曰盤

鬆 慢也碁家取其玲瓏透空疎而不漏之謂也

持 和也兩碁相圍而皆不死不活曰持有兩
碁皆無眼者有兩碁各有劫者有各一眼
活者有彼碁兩段各一眼而我碁一段無
眼間其中而俱活者蓋取其鷸蚌相持之
義故曰持

附鎮神頭攷據

唐室宗時大中中日本國王子來朝獻寶器音
樂上設百戲珍饌以禮焉王子善圍碁上勅顧

師言待詔爲對手王子出如揪玉局冷煖玉碁
子云本國之東三萬里有集真島島上有凝霞
臺臺上有手談池池中生玉碁子不由制度自
然黑白分明冬溫夏冷故謂冷煖玉又產如揪
玉類揪木琢之爲局光潔可鑒及師言與之敵
手至三十三下勝負未決師言懼辱君命而汗
手凝思方敢下着則謂之鎮神頭乃是解兩征
勢也王子瞪目縮臂以狀不勝迴語鴻臚曰待

詔第幾乎耶鴻臚詭對曰第三師言實逸國手
矣王子曰願見第一曰王子勝第三得見第二
勝第二得見第一今欲躁見第一其可得乎王
子掩局而吁曰小國之一不如大國之三信矣
今好事者尚有顧師言三十三

鎮神頭圖

秋僊遺譜前集總目

卷一

遇僊圖

興國圖

金明圖

萬壽圖

長生圖

佑神圖

保真圖

瓊林圖

醴泉圖

天清圖

上清圖

鳳墀圖

爭花圖

王府圖

賈玄圖

金花椀圖

演武圖

爛柯圖

四仙子圖

卷二

敵手出局

三十二局

受一子

九變

受二子

六局

受三子

四局

受四子

三局

卷三

立仁角

八變

背綽角

十一變

侵拆二

七變

侵拆三

五變

飄雪角

八變

起好手圖

六變

開鐵角

六變

釣竿勢

六變

入神圖

四變

小角圖

四變

兩關邊

四變

雙鐵網

三變

王琬遇仙圖

二變

空花角

十四變

大飛角

二變

連環角

二變

急覷角

二變

慢受路

二變

金剪子

二變

卷四

倒垂蓮

三十四變

封關

三十變

勝角勢

二十變

大角圖

二十一變

伏兵

二十一變

大壓梁

十九變

卷五

敵手轉換格

斜飛角 十八變

捲簾邊

十四變

續捲簾邊

十三變

倚蓋勢

十三變

金井欄

十一變

穿心角

十二變

起好手圖

六變

卷六

太極圖

十九變

斬關

十三變

鎮神頭

十變

勝邊勢

十一變

賈玄勢

二變

挑戰

十九變

守城 三十二變

卷七

要遮 五變

背擊 二十變

正兵 二十變

鉄重關 十四變

破鉄角 六變

平角圖 九變

短弩箭

平關斜飛角 十一變

飛關角 四變

定光圖 五變

垂鈎角 二變

葫蘆套 二變

玉屏風

二變

飛捺角

三變

走盤角

二變

玲瓏布置

四變

解連環

三變

劉得顯局圖

王友諒局圖

晉士明局圖

二變

黃保破角圖

卷八

大鉄網

二十五變

玉欄杆

二十五變

天心圖

三十變

後集總目

卷一

六丁

難測

遶角

二神 二變

五老閑遊

八老

長生

老僧入定

獨行

二變

文昌

二變

煉丹

二變

仙人翫月

長生不老

鶻打羣鴉

小巧

玉井

通妙

二變

三星

祥雲

七賢

四皓歸洞

二子成功

三變

天津

奇遠

金雞獨立

再生

二變

收玉關

玄妙

月宮

可觀

方朔偷桃

二變

金魚

小捷

二士入桃源

通玄

石門

二變

小鐵網

金蟬脫殼

曲水

雙飛蝴蝶

枯木逢春

臨危見機

迷仙

小清樂

重清樂

飛蛾 三變

大清樂

小遺金

細妙

珍珠不博

自然

五雲

金丸彈雀

四夷拱手

八士醉桃源

二變

天高

雙金

機深

精義入神

五金

如妙

僊人換骨

入陣

雲掩星

機玄

潮元翻浪

侵路求活

鳳翼二變

小屏風

翻雲覆雨

銀印

斷金

七夕

銀鎖

平成

破竹

金鑠

六伏

八僊出洞

倒拔蛇

六甲

昆陽噴壺

彩鳳

翻身

悞僊

興賢

千金不博

玄中又玄

講武

雙劍

大巧 二變

舞鶴 二變

瀘水

二變

龍牙

入穴取虎

雙撲

明珠

二變

喜鵲纏枝

八烈

奪槲

二變

二僊入洞

寶鸞

三傑

五子

鷓鴣巢林

穹廬

察細

三僊長笑

金龜

見機

仙洞

詐降

破陣

爛柯

開邊

拔蛇

十王走馬

琵琶

爭鋒

金網

金網

二變

八僊

平角

四公

三變

欄杆

卷二

麟閣

過關

七公

三變

奎星

武功

劫寨

象牙

豹韜

二變

天清

地寧

隔簾望月

輔斗

柳管

井犴

分角

二變

三島

二變

入角

清幽

釣鰲

化蟬

盤蛇

無休

五變

白鵬

高卧

東甌

三變

梅華

相撲

錦亭

芭蕉

渭水

月缺重圓

四皓出洞

翠竹

負荆

清淵

還璧

堆金

破曹

雲旗

斬蛇

二變

樹功

舊屏風

二變

素屏風

二變

破屏風

引龍出水

長虹飲水 二變

白雲出洞 二變

秋蟬飲露

吉祥

存三

飛虎

望夫作石

寶珠

醉僊

破大屏風

仙苑

橘僊

雲行

虎關

獨步 二變

潼關 二變

三戰 三變

雲橫

擒獲 二變

藍關

還童 二變

積玉

芍藥

鸚鵡 二變

玉關 二變

檀溪

碧松

破斜飛

魚躍淵

透牕

榮陽

機權 二變

奇峯

春苑 二變

葵花

偷營

降魔

商人逸老

出水

謀機

飛蛾

膽屏

破賊

橫取 二變

老松 二變

興賢 二變

垂角

治生

爭力

檜栢

驪珠

奇計

神化

求僊

化象

得魚忘筌

青松

貫索

四變

妙思

五車

四變

深機

隔岸呼船

二變

一夫當關

夜光 二變

僊老

卷三

斗底

無敵

五馬

小角

八王走馬

彩雲 四變

妙筭

莫識 二變

無窮

會英 二變

三才 二變

五老 二變

牙
中鈎

二變

西咸

二變

東咸

三變

清丘

三變

遊魚

三變

闕角

二變

豐稔

絕妙

二變

回鸞

單井

用間

二變

虎牙

飛角

二變

天長

二變

清古

賺關

連碧

神龜 二變

清風 二變

悟仙 三變

決勝

爛柯仙 二變

咫尺

換骨 二變

幽玄 三變

深淵 三變

難思 二變

二子分憂

背水陣 二變

八節

玉兔吞霞

盡解 二變

聚寶

二變

武關

野猿

龜星

六鍾

爭功

揚

八王走馬

三變

精城

三虎

垂鈎

夏雲

破敵

四時

貫石

麋鹿

鐵匣

九里山

十着九不是

金印

黃河九曲

運籌決勝二變

玄玄二變

鴈行

小兔二變

鐵匣陷虎

奪旗

紀信詐降

星網

白鶴交

極玄

銀臺二變

白起破圍

二變

破蚩尤

八龍

錦香囊

用策

二變

十一曜

蘇武持節

筮篋

雙鷗

寸心千里

虎驅羊

解連環

二變

四皓遊蓬萊

二變

晏生

二變

養虎

玄機

擒縱

十將

相如歸璧

火內蓮花

卷四

凱歌

二僊垂雲

困虎

二變

天鷄

朝元

三台

僊機

翫堯

二變

洞庭

劉仲甫

克用歸唐

飛馬

火牛

三奇

通關

三生

二變

黃庭換鶯

二變

七里灘

說劍

神功

八陣

一變

清遠

金牛

斗牛

七星

採樵

騰空

出峽

穿萍

六奇

八龍生津

鳳池

兩打伶仃

二變

降九曜

九子

成霞

金鈎

二變

蒼鷹

西城

邊屏風

猛士當關

單翅

玉鈎

禹門

翠巖

紫鸞

二變

合璧

鴈門

七子

猛虎投林

東溟

二變

天河

銀河

獨飛天鵝

芙蓉

常明

中計

聯珠

鴻門

三變

金星

錦林

雙關

二變

西濱

雙砲

帆歸

三山

鴈陣

仙妙

武畧

祁山

二變

虎踞

蟠桃

碧峯

金鐘

香佩詩
麒麟

海島

虹霓

武韜

三江

連雲棧

平戎

銀生

玉泉

北溟

武烈

翠禽

黃鶴

海鳩

巧雲

芳蘭

南溟

仙巖

丹雲

翠羽

紅蓮

雲車

鯨濤

瑞光

瓊臺

挾飛仙

南斗

呈祥

進講

赤壁

鴻溝

金莖

啣枚

駐顏

二變

熙春

龍舟

圮橋

甘霖

望梅

奪翠裘

種玉

五彩

僊掌

二變

擎天

六合

二變

飛揚

五德

六出飛花

二變

乘槎

金輿

跨海

函谷

新鶯百轉

築壇

豫讓

金鴉

登真

二變

神武

寶馬

二變

牡丹

昇平

三仙出洞

二變

唐明皇遊月宮

秋僊遺譜總目錄終

秋仙遺譜前集一卷

遇仙圖

興國圖

金明圖

萬壽圖

長生圖

佑神圖

保真圖

瓊林圖

醴泉圖

天清圖

上清圖

鳳墀圖

爭花圖

王府圖

賈玄圖

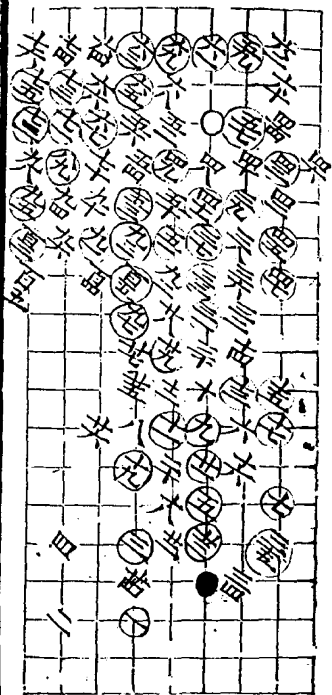
金花椀圖

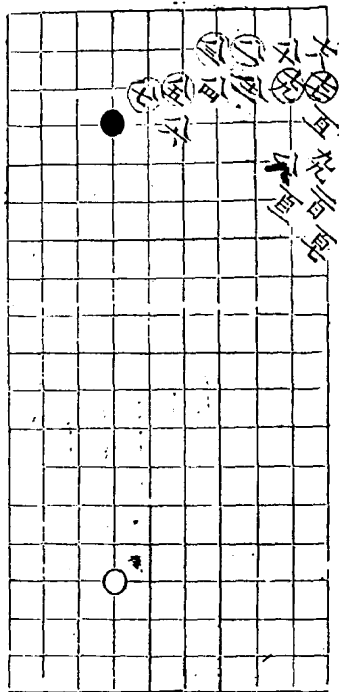
演武圖

爛柯圖

四仙子圖

遇仙圖 一伯零八着



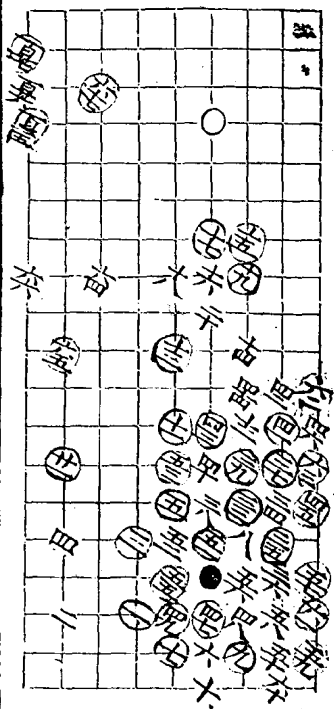


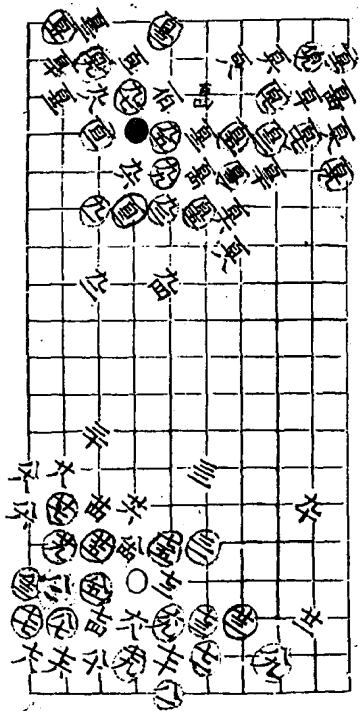
手筒年

手筒聖
百倫九八

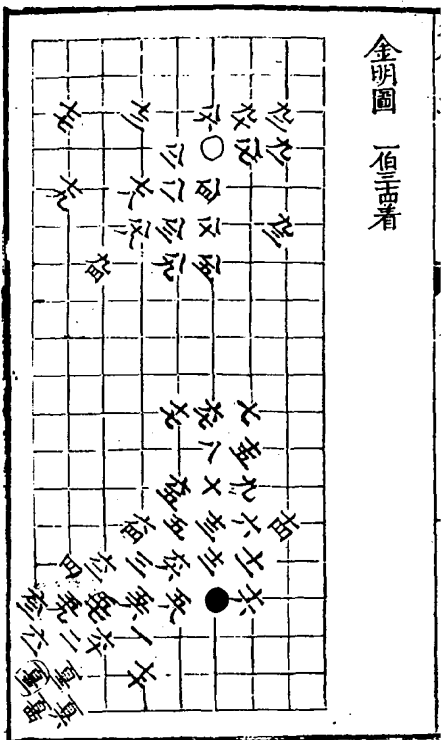
興國圖 一伯玉著

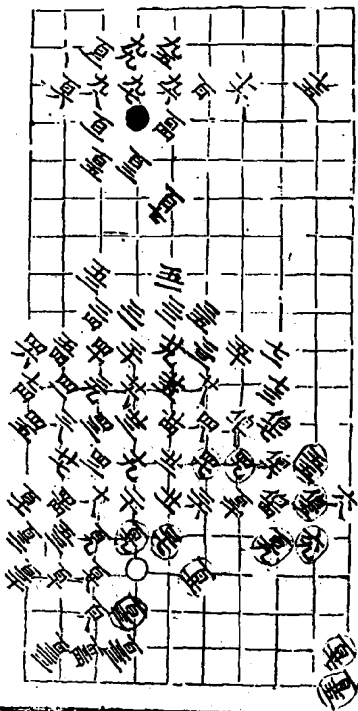
五言





金明圖 一值三書

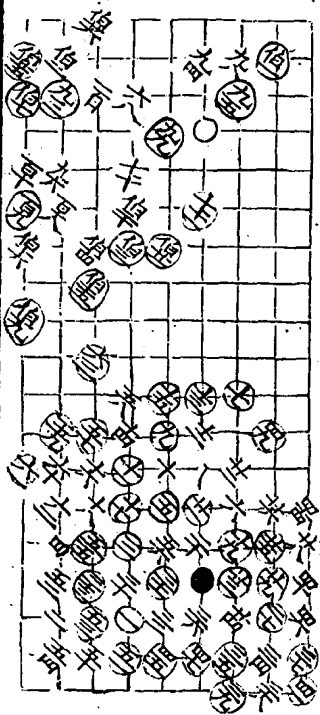




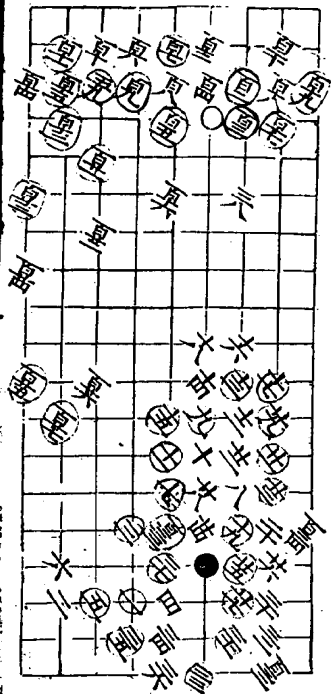
一伯高天

萬壽圖 皇伯王著

聖圖西 聖圖天 聖圖西



長生圖 一值西着



佑神圖 一百三十五著

全同奎 今同奎 九同奎



啟

復有

集靈

魚

在會

魚

魚

魚

魚

魚

魚

魚

吳

吳

吳

吳

吳

吳

吳

吳

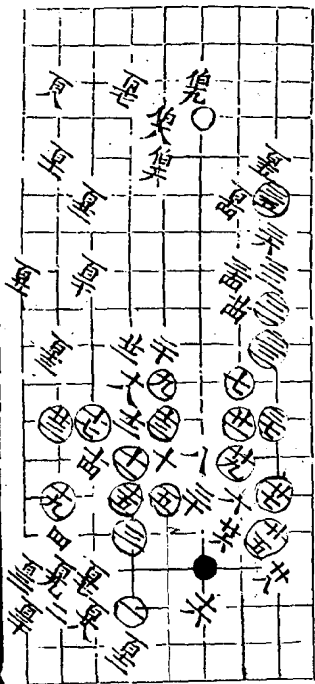
吳

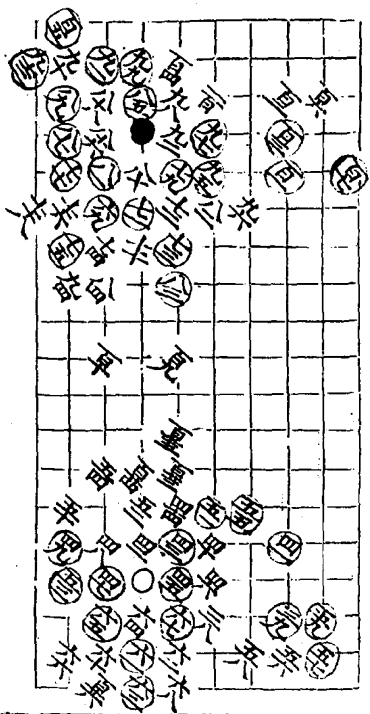
伯高伯高 伯高伯高

二

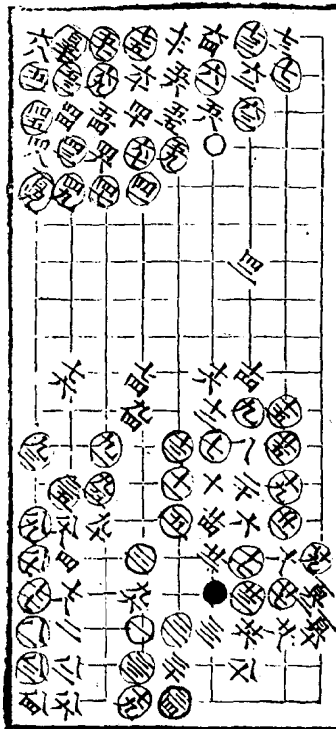
保真圖

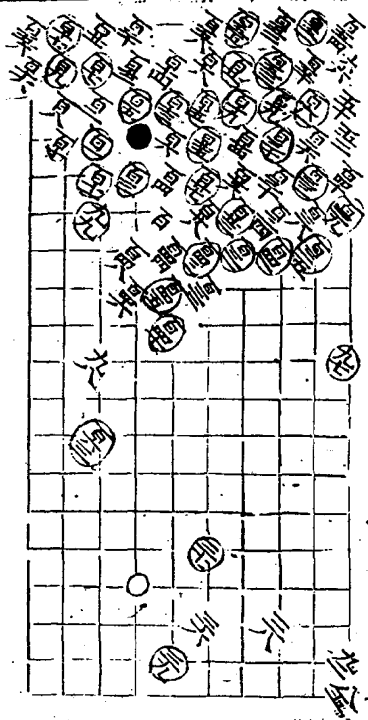
伯三著





瓊林圖 一百全著





百四回百五
 百五回百五

天
 地

天
 地

天
 地

醴泉圖

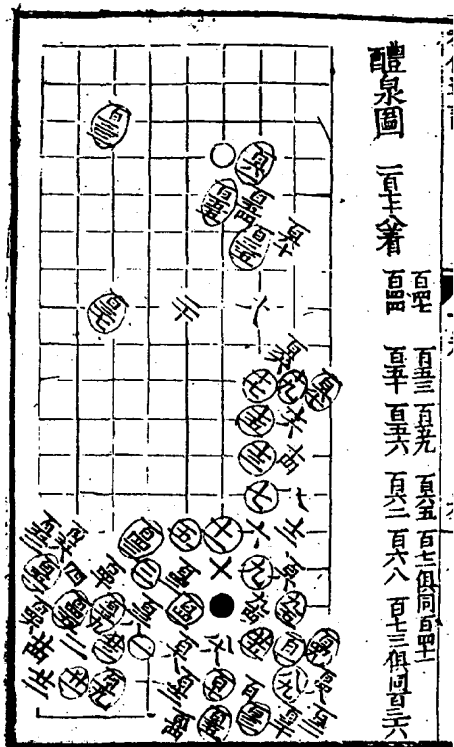
百王著

百聖

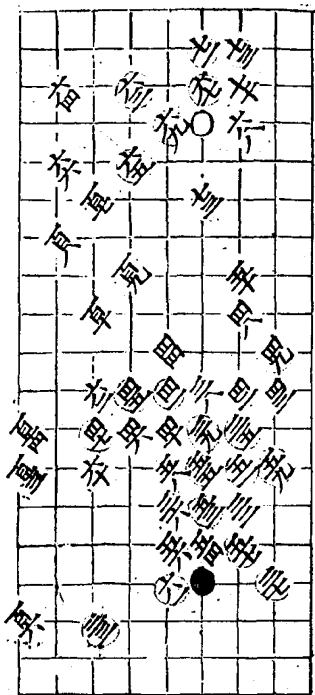
百三 百九

百五 百七 俱同百聖

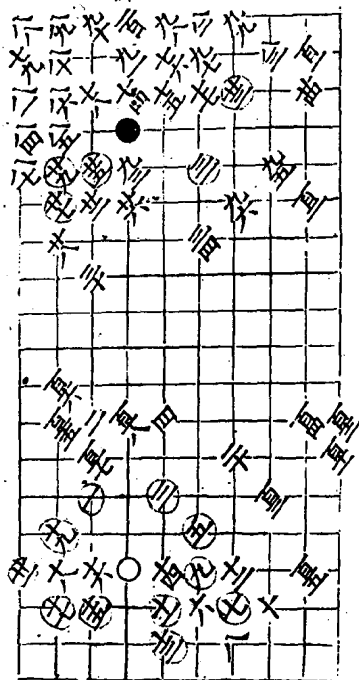
百六



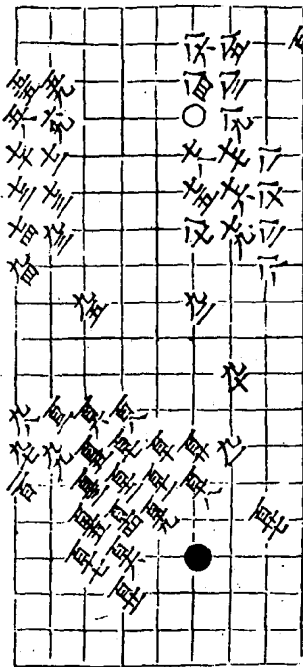
天清圖 一百八著

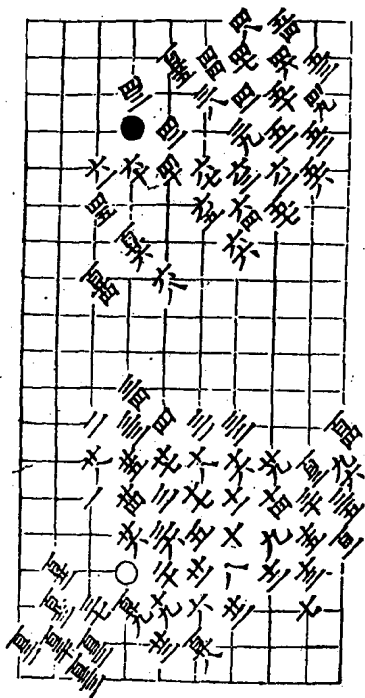


九二同六 九四同八

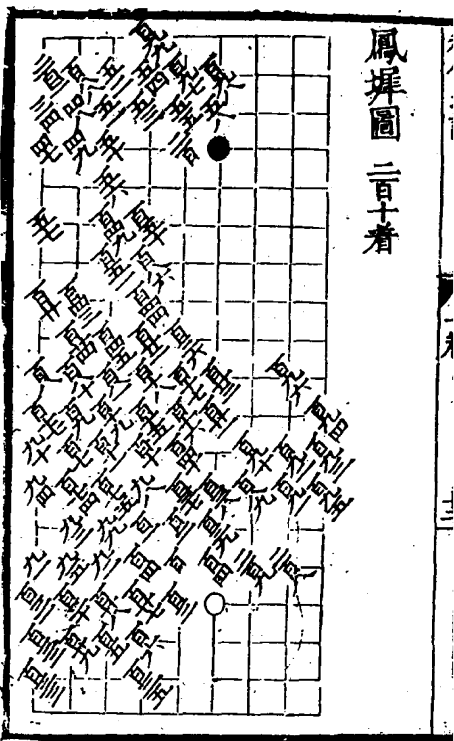


上清圖百三著

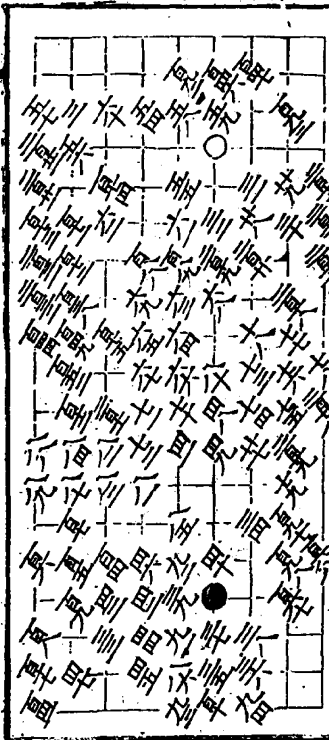




鳳墀圖 二百十着

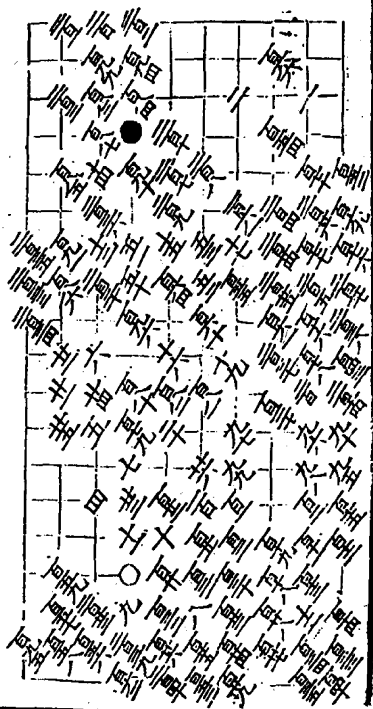


爭花園



百三同六 百三同單 百九同單 百三同單
 百三同單 百三同單 百三同單 百三同單
 百三同單 百三同單 百三同單 百三同單
 百三同單 百三同單 百三同單 百三同單

百三奇苗



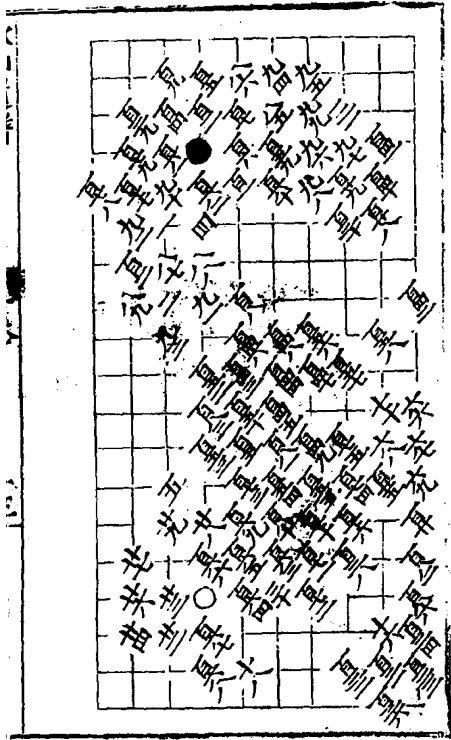
王府圖

百十六着

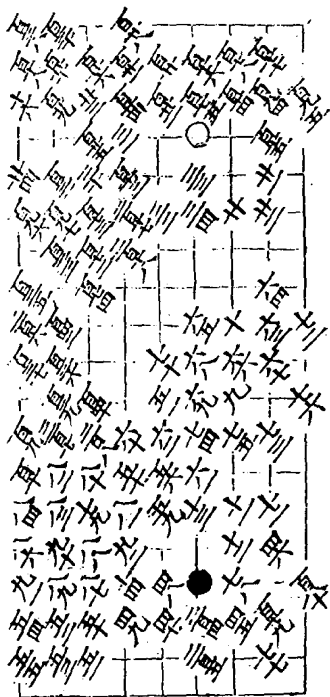
百同二

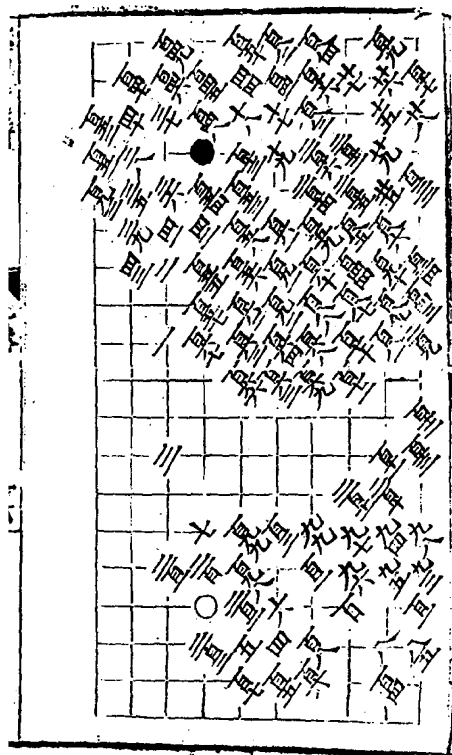
百同七





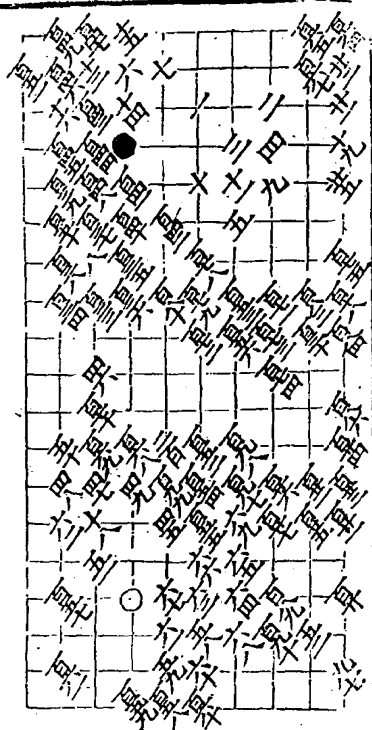
賈玄圖 二章八着



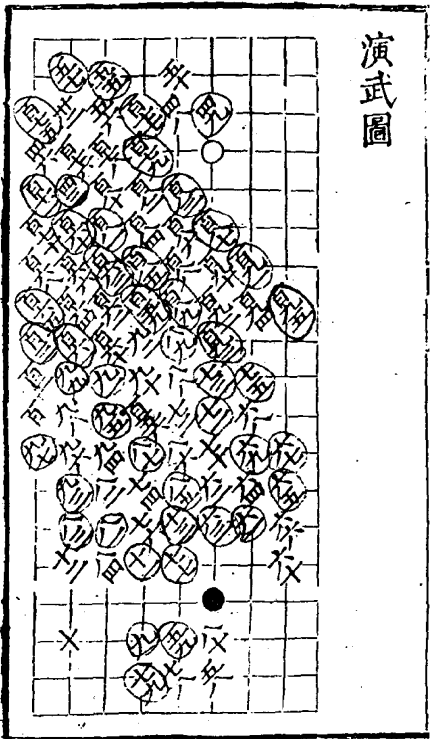


金花挽圖 自勝二百〇四着





演武圖





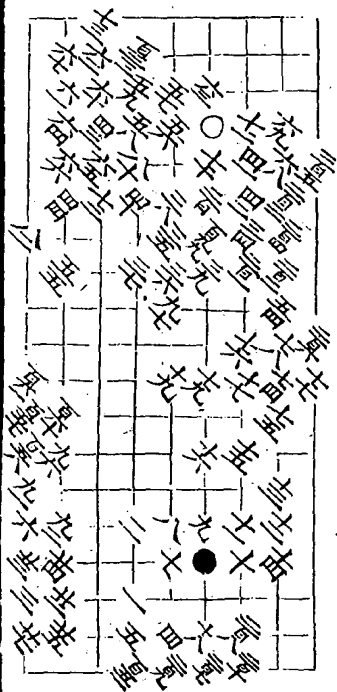
爛柯圖

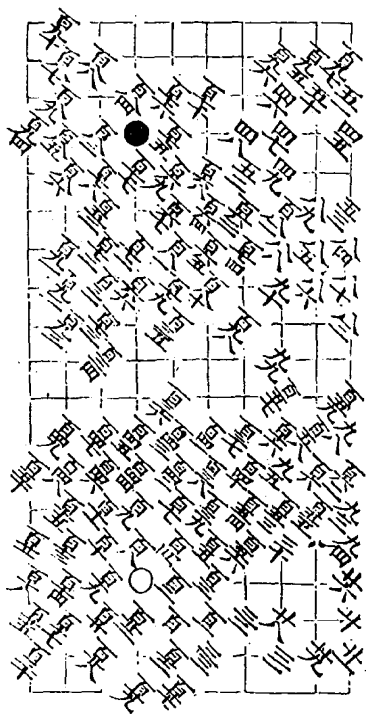
二尊着

八同四
百廿同

百三同六五
百廿同五九

百廿同五九





四仙子圖 頁七着

