

焦

書

焦書卷二

閩同安紀

鴻

鴻嘗飛不可莫也江天碎碎不以礙其翱翔雖然山  
山山谷林木鬱然各駐其所此尤蟲鳥之所都也鴻  
也治其裝跣于空外窈窈乎凌高霧握遠煙若之何  
有碩溼也者想其與霧煙遊無所依亦以此自嬉安  
肯怫鬱而窘於沙草爲弋人所眦或曰鴻蓋見于時

之險仄也是以翩翩而上征苟人多似愚厥巢可俯  
何復飛飛惟險仄嘗在而人之必不可以同也鴻于  
是極睇叅差窺九疑而瞰七澤泛洞庭而遊維浦歷  
五千二百七十山顧視天地天地浩浩乃坐片雲間  
自恣焉甫也恨臂不羽不得與之追陪卽復謂鴻爲  
兄而彼固荒荒也而焉得兄之聞山有鶴焉遂遷人  
山計甫之腹必不能無盛于是寂寂娟娟採山莓而  
食之或食竹實或啖菁子或石或餌丹砂彷徨山水

意欲因鶴以得交於鴻鶴既不下甫亦歸嗟嗟鴻  
不以鬚飛不以背駛而趨然而出曾無有竝其翼者  
况幽幽草蟲且未可竦翅上下乃思鴻冥此所謂癡  
絕也夫甫亦蟲之僕者也雖然何必恨且鴻獨能無  
恨歟谿子巨黍張矢而立鴻見而涕呼其侶曰彼將  
以新繳射我噫嘻機之所發魚倒獸懸又况逐于飛  
肉吾懼鴻之葬于饒腹也是故滯其飛骨萬物皆泣  
脫使鴻而離絕徑路至于人獸不跡雖甘蠅蠹門技

將安施夫甘蠅蠶門故不能上上直到天半而落棲  
鴻也史記軒轅時有大鴻或曰鴻其裔也鴻之族散  
於洲渚者曰鴻鴈銜蘆而翔

棲隱

瑰奇偉異之士往往歛跡山間以一蠹自娛蓋鳥飛  
于空其音有殊如水浮浮潔石獨留古人云性清者  
榮性濁者辱守其榮辭其辱戒止足與汝縮性乃無  
擢而後乃不煙火而跳乎釜蛻乎寒暑之殼彼憧憧  
去來腸驚若波胡足以語乎此耶是匪忼龍也且遊  
濁濁而不止別却琪樹遂沐之以漈漈而澗則終不  
解而已矣蚌生樹間不得往來今之憧憧者洵有昆

於是且時世如鷺踏弱喚天嘗失所據惟栖隱者不然彼其卷心踈踈也不密密也令令也不欵欵也是以志白于璵不走淖泥其遠淖泥如避兵翹視乎虬虬務華而少葉者其相去豈但倍也哉夫今之務華者皆虬虬也栖隱者不多其華惟日睇山阿挾摘荒唐方其衣草色伏巖石下安然與蘿苔不異故虛白侍我居草木竦我思嘗遊奇峰見日月湧于石上嗟歎奇絕因之汎于大海送魚就波波如燃火又復還

于山養我草木之年時踐險徑時臥淡窟時歛屨  
石密時春玉撚花花笑雲逗又何塵埃抖擻而有  
之者乎雖然掠林焮山栖隱者將以曷處豈堪學  
白鳥飛去乎顧此栖隱者翔留動變不可羈焉  
至于闕焚陷而不傷抑天地之蕩光則未有定也  
人育其間如玉女然嫁於松栢一夕松化石幾  
何而不瘞其英也而栖隱者獨巖處無所倚固  
異甚且彼之所以汲汲於栖隱有數說吾悲夫  
波流者誰坻傲岸其間



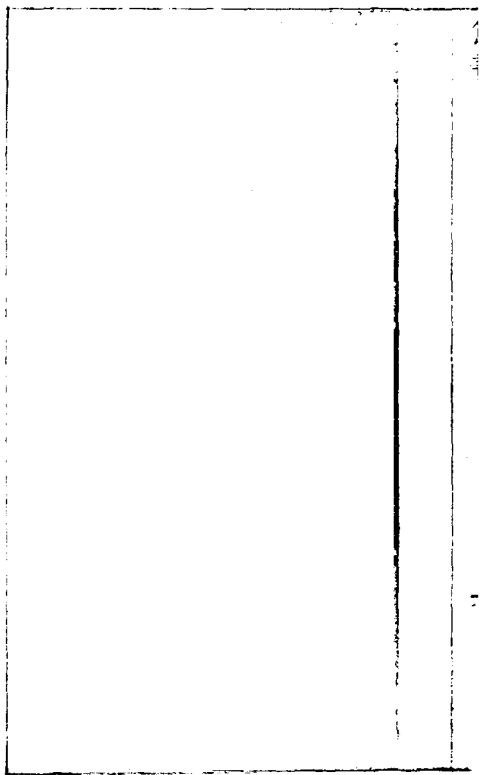
聊且云城一宜隱周破胡毀卽墨侂冑嚙華岳世界  
潤濁二宜隱世如我才我思欲入石壁跪問仲尼倚  
藺之操猶在焉三宜隱冷冷松筠并煙而遊云胡不  
樂四宜隱若乃盛明之時英靈咸奔此時尚遜倘其  
才不若橫革直成歟曰非也造物賦性迥絕有喜挂  
名者必有喜隱者且使野無櫟處則岫壑悲蕩安可  
哉是以不嫁於四方而潛吾一壑之幽

白也

自天地之氣日逝也波爲石老輪爲猿一起一滅如  
彼雲濤然而有白焉不以時序運運而改其色不以  
山川寂絕而鏡其荒不以卵破叟斲空空淒淒而汨  
其真故起滅無恒而長在者惟一白是白也栖乎虛  
室而暉乎萬物之內老僊踏白光與辟歷遇豈但如  
漆燈之焰松花者乎且白各連其類若蒲子履有絲  
繫其中央故鳥學水白水學雲白雲學銀浦銀浦學

星白星學月白阿脩羅食月斧而去之月益白雖然  
石自白也着墨而黑故白者白黑者黑白白者白黑  
白者非白厥理章章那俟問于果露之屬語曰嫁獺  
與走嫁鳩與飛白有污也不則石戶一叩野狐仆何  
獺而婦焉何鳩而逐焉我聽歌女善吟寒蛩能詩悠  
然而懷思忽復枸杞夜吠貪生之子私計之曰掘彼  
來煑爛洋洋然食且僂遂逐而挈之竟不可得僅向  
枯壤中以鈎吻誑腸其腸旣毒鬼唱上壘猶冀吾子

孫如石葛之綿此固洞口老僊所拍手而嗤其愚者  
也蓋老僊踏白光造化是并海翻鱗起皆遊于白中  
然則白何自生曰白之生也必於昧昧晦晦五色未  
分之頃



淳

太古淳氣砢然淡固山中草木多可敬處人每視其  
開落以爲候暮語云山不槎藥澤不伐天以拖羅生  
羅生既蕃離光望舒以晝以夜飛走穴潛同一安穩  
而烏乎有以新心而沮厥清者蓋其時尚蠢蠢斯淳  
矣後卽有聖智亦莫能追嗣其風景也今夫大塊之  
竅其聲不一然其初必生於幽恬澹寂之中而後乃  
發而爲融融至于國大治年大熟日長炎炎萬物懷

思雖沐生水泉者亦翩翩自造於幽巖之下也是以  
逸翰在渚跳波在流就中清泉翠樾結一小巢人虞  
其上蠢然不異時聞白雲流聲時觀落葉時友大荒  
隨意所適無咨嗟呱咋之患又媵臘相藉兒孫更抱  
鯢齒鯨背不見兵革煙火阡阡巷間犬吠相聞如豹  
嗥然詳觀其室則釀有餘醕坳有餘漿機有餘縷其  
薪數車柔而察之桑竹菱麥與爲兄弟山川阡陌與  
爲婚嫁皆愉愉然各獲其祉夫如是便是武陵花源

世界也。緬思其世有翠羽爲簾，玻璃爲瓦者乎？有鏤  
盆爲笏，籬箕筐者乎？有青玉之燈，鱗甲蜿蜒，粲如列  
星者乎？有酒池肉林，聚珍異其中，且歌且舞者乎？有  
車徒咽路，細雨雜香來者乎？有麗娟奏迴風之曲，芳  
聲清激，庭花皆落者乎？有青樓十二羅列，含明珠者  
乎？有彈碧玉絲，鬼神悲愁者乎？有別館洞房，迤邐相  
屬，漆燈焰爛者乎？曰：否否！其時淳氣未裂，苞于一裹  
而豈可以後世紛華之事論之也？若乃寒山踈林，靚



觀聞步猿狖不至悲吟丘蚓潛而嘯歌斯時也精神  
渺渺如出天地間其翔遊於閩風板桐之墟者耶噫  
嘻彼何世也

時

渠儂初生與時偕來凡物之榮老消息莫匪繇時奮  
以時奮苓以時苓楸爲蛇鬼血爲丹石以時而變蚌  
蛟雉蜃之化皆以時元結云時焉何化我未之記夫  
曠景過鷺陰蟲承瀉日車躡躡星光離離冥裏尋思  
殊不知時之所躔惟不知也故不記且陰陽剪剪如  
灑汁熬鼎耳雖欲舒精縱節以繩榆光而終不能不  
明滅于時故得時者流聲若日失時者糾菀不舒稿

于枝上此曩賢人所以長咽也何者我與時如伴侶  
動必相隨雖然時也者非客也矢爲飛客客來有鄉  
則積鐵以備一鄉時也者非客也胡可得而備彼江  
海淒涼聖賢蕭瑟夫非時之故耶試當杪秋遙夜編  
愁抽怨未有不湮紅淚者安得採青精坐碧草使時  
序不能老嗟夫時之鑠人也熱於海今夫冬月郝郝  
曰汗空滴時難成也茵將誕必以慶雲與時行也樹  
于山社則拜淖則踐時徑庭也澤無蛟鯨蟊螟夜

舞時瞬冥也蟻以芥遊顧其類而淚潛時未定也江  
上殘花或嫁或啼時可憐也西施居若耶靚妝寒態  
若芙蓉在汴時娉婷也故曰凡物之榮老消息莫匪  
繇時而世乃有澹見甘聞蹈蹈而不止及于時且黜  
冥猶然漆漆獵獵而盜之天地豈不陋哉

[The main body of the page is blank, containing only faint, illegible markings.]

感遇一章

讀史作

予讀陳伯玉感遇詩有悟焉夫人行世途中以兩膝  
隨身莫獲其遇若橘柚之異見食也雖然人無根株  
猶燭上花萼耳而閒愁幾樣時時鎖在眉尖上每澹  
雲抹漢衰草粘天極目遠睇黯黯傷神者豈非以其  
遇也哉况復匿跡魚洲惺惺自忖其悶似海如是雖  
使贈以丹棘寧能散其愁耶嗟夫香芳而無有佩者  
固不如幽而槩之鬱使生衣且試以遇言之那遇石

而鰲石遇水而全水遇坻而止矢遇羽而飛蝦遇雨而請茶遇盧而辭長松在山蓬與蒿遇而美之蜎蜎在泥鯢與鮒遇而黝之所遇絕異言不可盡我觀倪蠡下守溟海魚鼈是朋竟洛吳百里與鄉里別烹伏雌炊葵屨竟相秦管子求甯戚戚曰浩浩乎竟授政是皆適遇其時者耳以今之士苟得遇其時若倪蠡數子幸也其不然蕭艾數滿而蘭芷芳蕝落之滄中斯時也踈節抗浪者必多所不合雖欲離跂出手與

古比連益以踈矣若夫罽羅在上矰弋在下操網眠  
釣蕩其固節以至燕雀啾啾遊龍遠逝畸世之士目  
覩緒風抱膝而苦則必從此隱或小築於幽薄或遠  
放於大壑深山之中箬室之下何不可依之以玩世  
焉卽訪薜蘿寓于木上靠枝而臥可也卽向蜂窠寄  
此身亦可也是以接輿髡首桑戶裸行爲衆兆所哈  
亦其所遇之時然也且日中則稷物老則縮舒絲流  
形咸惟所遇葛綿綿或枯于野平露生庭以枯以茂



故曰所遇異也至于草木遇寒氣盡堅瘦者遇失所  
歡也羽族與人遇不能言而楂楂者遇非其類也我  
嘗登于山遇怪石焉游于水遇水芝焉水芝之子曰  
緜我頗呼之唇枯而不應何者遇亦非其類也脩水  
深山間有小溪里人題其渡曰來蘇以子瞻曾經其  
渡云記遇也噫嘻當時權倖竄之逐之至于所經過  
而溪翁野叟反得藉而名焉噫嘻是果有遇者耶

感遇二章

遇可定乎臯魚槁死而哆脣鋸齒者得長生又聞鴉  
鳴而三閭放鵬入而賈子危忠血淋淋常墮讒波瀟  
湘之浦惹人愁緒何可斷絕夫人莫不欲愆其劔雪  
其足舍幽阻而馳于清曠然而當時數所限猿鳥之  
路崎嶇難進苟非木石安能無恨是以蘇武有秋風  
之別荆卿有寒水之悲皆以值境不平情懷絀結聊  
復自訴若乃樹影怨於長門玉脂啼於金碧當其際

者能悠悠聽之乎抑又聞之孤竹之管雲和之瑟不  
遇其人則聲不發密須之甲闕鞞之鼓不遇其人則  
制不傳簪之削玢胡之竒不遇其人則材不刻何者  
物之遭遇固自有數也夫石至堅也而或以泐瓜瓣  
易腐也而或入之水經數十年而浮出者二者似有  
數存焉故彼我異遇或滿室歡欣或一天顛顛有麟  
鳳而同騎有鱗甲而爲羣有骨薄而光榮有德厚而  
沉菴光榮者理髯而頰沉菴者撲地而號曷頰爾得

所遇也曷號爾失所遇也因思敷席注瑟流風結楚  
裴回躊躇愴焉心悲皆觸于所遇者也朱厲附思君  
而君不知乃冬處山林食枿粟夏處洲澤食菱藕彼  
其志潔如玉而栖遲未遇與瓦石并耳仲尼厄於陳  
蔡削然而絃入夜有物還于路戰于庭中仲尼曰嘻  
奚自來也豈以吾遇危乎然則聖人固有不可與天  
爭力之時况品不逸羣者乎且人既不能規曲如規  
竹又不能衣縷了鳥以蠅爲館而相酬于濛濛之野

惟隨所遇而已其遇亨則響眺俱光縱殷畝而馳不  
跌也其遇困則骨重神冽將焉噐于天廟于是大士  
鱗行爰需于沚浣宕自放

樹人

人才如木生蔣以我扶疏卒卒姬旦朝誦百篇夕見七十二士茂哉聖世厥材渠渠彭彭推襟拾之奏于天若日之光光南華云比于大澤百材皆度觀于大山木石同壇澤山所萃咸登明堂奎衡之士紛如暉如又何有就聞辟穀自署幽人以侶于猿狖者乎蓋樹人者腹裏宜寬如广受人雖然猶貴其辨也辨也者以爲分也如劈竹如梓木故辨也烏乎辨今夫銳

東忘西者躁人也遇事驚躍如栗駭者淺人也以名  
自經者癡人也削方而姿媚者慝人也寒如蛻者小  
人也向壁冥思傍人不知以爲閒坐者癡人也是當  
有以辨之匪其辨之如手摘瓜多則濫焉如山斲檀  
魄則殫焉國胡以樹人且人之才有巨細其巨者駟  
河醜湖管四海若室其細者雖撥一塊土擲平莖  
嘗以爲難夫舂黍相切作聲僅聞數步步夔之皮槪必  
跌骨聲及數百里彼其巨細誠異也嗟乎才各有

惟君之樹之耳衰俗駭正騏驥不御皇皇更索然人  
望君樹猶冷筌望煖也而疑作怎奈何嗟乎恩不甚  
輕絕交不忠怨長是以塞衡之士中心怛激而臣  
于麋鹿至有鮐背而枯雲壑者然則君人者豈可以  
不樹人乎哉昔之霸君猶掘新井而康浪繼歌焉非  
然者才人不遇忽之若芥雖花竟歲將焉佩之且吾  
聞麋焉麋與印印巨虛比乃行苟不比于賢是人之  
智曾不如麋也且使不樹人雖紀跡弇山讀書勸丘



何禪乎雖然樹人之法若何夫人氣涵嶽瀆或有野  
態樹之者如樹穀然淳之瀆之則蔚則堅今誠博採  
可俊填厥天下而不限以位貌則倚樹行吟者皆靜  
然而來

才

虎之爭者爪魚之鬪者鬣夸之進者筮人之用者才  
才也者生人之耳目手臂也天地之初羣羣蟲聚有  
數十聖人出其間始以其耳目手臂推挽百物而百  
物亦謙謙然以爲若人之才洵不可及于是猛鳥忘  
距毒蟲無聲勾萌恬恬是後聖君哲臣其志與氣與  
運莫不回旋折入于生才之中才多者強才詘者荒  
古今盡然雖然天下匪曰無才顧用之何如耳上求

材臣殘木上求魚臣乾谷高下之應疾于影響苟寵  
駑駘使繫騏驎呼鷲鳳使雜蝴蝶則天下之士必將  
內懷憤鬱長伏巖藪閉戶如蚌如是雖百蒼舒在野  
可謂國有才乎矧氏一饋三起一沐三捉髮曰吾猶  
恐四海之賢畱于道路其求才之急如此誠以不如  
此則冲襟蹕絕者遠引而自踈以是寄踪鬢河周行  
天下固將以徧採天下奇俊且才亦未易以測也或  
白白而易涅或峭峭而易折或遠濁以自清或堅凝

其如鐵嘗有澹澹漠漠不見可喜天下之人始或魚  
睨欠伸及其後也則拊髀而樂之才固未易以測也  
卽如古者鳥明視默紀通仲起成博隕丘綠圖老彭  
之侶其績烈不少槩見而才皆可以高物觀材于室  
杖振案椀長短不同各有其妙觀材于船其梢其楫  
斜正不同各有其妙觀材于物豹有字草有氏山鳥  
各自呼變化不同各有其妙故自熊羆爰斫而下韓  
范司馬而上各自有其才則亦各有其妙鬻熊曰使

臣捕獸逐麋已老矣使臣坐策國事尚少也彼必自負其才故老而著書泛而求之檀子盼子才於治甘茂樛里才於辨文種范蠡才於謀荆興介推才於隱又觀于古之人聞某所有才人則連夕憫豫而才亦爲之萃何蔚蔚也今夫周之土石是出靈珪楚之蚌蜃是剖明月遯水之竹啼音清異知其內有奇人故天地生才其精神結聚必不肯埋沒于煨塵之中彼斷菑削瓜之人才如大舟雖風濤悲螭且不能礮也

而奔陋之士入遠志出小草者僻居蒲蓼間遂侈然  
謂聖人復生不過如斯豈不陋哉且古之君子必沉  
密而堅明沉若泉涌密如蟄藏堅如石赤明如漆光  
故其置身也巢岸其屬志也篤竺不然者泥泥肩肩  
畫野而枳雖取其毛骨而伐之而洗之亦豈可復得  
哉語曰土長冒楨耕者急發故才多用決將飛者翼  
伏將躍者足縮故才多用畜惟決故奏萬里而必至  
惟畜故取其半而不竭世之冒藜蒺蹈嶮崖至於資

施剝蝕蹊隧杳絕折翅捩足嘔嶽而不止雖芸牧之  
夫從後而叫呼之猶不肯止者彼其才誠不可以如  
是而止者也是以勃蘇嶽崎以全臣節柳下季蒙恥  
救民遠而彌厲柳莊不爲衛君臣而爲社稷臣此其  
人皆負不可一世之才而自肅以觚雖位可下身可  
辱然千載之下心慕邠追如孺子之從鵝鳥蹲蹲然  
如將弗及也惟聖人舒肘以秤厥才如捋蝦鬚而定  
其分寸逸書曰權以知微微以知始問津滄預不離

舟楫跋履仇池不離車軸受菟公輸不離繩削訪樂  
子野不離琴瑟若夫騁其偏才絕跡離次突然而自  
恣至于神氣破散則才畧皆瘞其中而不覺矣且人  
之才沿事而起有可爲此不可爲彼者有可爲彼不  
可爲此者如蛟鯨與蚶蚌不同室而語也今必削才  
而言道或違其才而任之則將斲鱗脫肉而使繇卷  
卞隨於陵仲子趾背相接咸聚一堂以濟時事適足  
令管韓諸人傲憤而笑于塚中耳夫空石之中有人



焉積思自閉遠白鳥之聲吾所謂才者不必如空石  
中人又不必如鄭谷口之不屈楚兩龔之潔也其在  
雜記云縹五絲也士舒績烈亦如之嗟夫瘠馬痒而  
而磨樹士之抱才而欲用於世者其痒必甚一不得  
志倚壁而立無可奈何則瞋目虵鬚搔首問天恨不  
得往羅浮滄浪而託處焉今之世予意必有負才磊  
磊崛然而獨立於山顛水涯之際者然不可得見矣

淡慮一

天其有慮乎日月星辰吾知其爲器物也江淮河海  
山川藪澤吾知其爲輿府也文武與周孔吾又知其  
爲英辟哲臣也其日其月其星其辰其江其淮其河  
其海其山其川其藪澤何以運行何以高下何以釋  
壯衰老蓋天必愁然沉思費幾經營而後可以定之  
而不疑天其果有慮乎而文武周孔者乃以異之臣  
子用天之器物居天之輿府而因以上其功於天故

思始思終行無決岸或者謂秦伺天之醉剪鶉首而居之豈人之慮遂能勝天耶又豈天之結想固有出于尋常治亂之外者耶璧獻羸顛費鮑魚一石栢駢之祀以漢絕是其德之不醇民乃墮耶且自秦漢以上西北濶而東南窄秦漢以下東南伸而西北縮其間山川藪澤之所生往往與古同異而凡灌以文德設以經綸破以榮光張以兵刑或從同同或從異異皆有其故不可不思三墳曰君正一道二三凶丹書

曰敬勝怠者吉怠勝敬者滅逸書曰私維生抗抗維生奪奪維生亂邢山之塚藏無珍寶是以歷千載無毀乃在位者而必使山中盡其金玉水中盡其珠貝是其智曾不若邢山之塚也且史忖天以天聖人忖天以人樂莫樂于無蔽悲莫悲於多私此二者古今得失之明效也君人者澹泊以脩身雖當深宮燕處如入太廟然其中乃治故架一巢編一槿而天下粲然灼一龜戮一蛇而天下粲然作一歌撥一絃而天

下粲然夫以天下之大大海入其東炎火在其南流  
沙出其西寒山峙其北生人林林相接如雲然皆合  
絡于一寸地中而此一寸地中又非能如身之館容  
任其淨穢苦樂而不自知也必將能因能循能周能  
密與天地相餽饌餽饌既脩然後芻以爲禾雨以爲  
粟溪谷所產神靈所治湘靈漢女蚘虬雌蜺玄螭鸞  
鳥一齊翔舞以至鯁壑祝粟觚竹北戶鱗介之衣莫  
不被則雖有疾風雷雨弗能使之憚也不然隨起隨

廢架漏過時則天亦塊然一物耳何以積二百七十  
六萬歲自是以下逾久而不壞也其矧聖智且如古  
者聖智其于天下事宜若鐘鐘而車車之也猶且夜  
盪其力晝而夕龜鼃蝮螻必引爲法老兒釋子必拜  
以師夫豈憑臆而酬折之者哉故曰日月星辰江淮  
河海山川藪澤皆所以慮也天地慮其始仲尼慮其  
終晚而繫易觀其運行類其高下察其釋壯衰老之  
形狀微惟慰文周且慰太昊繇是天人皆忻忻然相

與太平

深慮二

太古生民之始至有巢氏始君有巢時晝拾橡栗暮  
炳木上其民大淳其風大樸厥後世數沿淳上困下  
匪雨上崩曉敵而不救將媵我曆且以商之鹿臺秦  
之敖倉隋之離口非能使鬼輸粟空中慌縷也必將  
征誅于鳧居蠅聚之民一或有澁紛則鞫鞫殷殷又  
將剗之而上之人且謂是富馬強甲所向無前也皆  
間有忠諫欲活國者鱗次而出則逐之如棄梗嗟乎



國家有事其小捉搦拉觸驅而去之耳不然則突如其來如者也不然則指大千腰頭腹兀然者也又不然則窟爲荒而其民洋洋然東走而不知所處者也夫天下內寇外胡如穴中烏鼠相爲雌雄以疥我蒸黎雖黃雀何以已之况復匿壤絮中晏坐踏食自以爲安其可乎若夫梟磔刻悉湊八鴻爲爐纂而燎之浸生旱氣兵禍相乘燦精墮施國乃大饑雖自谷何以已之無已則仰沫于坤坤曰予爲漿如不祀何如

是雖鳧鴈若海百數量澤波澹沂沐有浸玉石蒲魚  
竹漆有利枳杞莎車漚深產里各獻奇物又何以澹  
之白虎通曰立辟雍者辟言積也雍言壅也匪積匪  
壅亂政總總保蟲不活豈能盡如秦蹠六日蘇乎傳  
曰以權用者伯以道用者王慎無曰於賁山將顛厥  
巢慎無狩于海其波濯濯石不粘我鬢故國氣無寒  
如雷無熱如糞國勢無弱如蝟無薄如細穀此二者  
明王所慎用也是道也猶造車然規而眊之矩而眊

之高深測望惟其所制若夫信度疑足因噎廢食膝  
癢而搔背履狹而截趾是其爲道害也滋甚嚴安云  
政教文質以云救也理衰患結天下睽閭宜有以變  
通之然苟上下倏然而輕變厥法東西易向四方弗  
治雖司南不足以正朝夕矣至人知其然始以古終  
以古彼我異時鎮之以朴而顛白玄黃皆恬然各安  
其處而守其道是以龜范彰於雷電焉腎膈潔於水  
磁焉且夫觸石而出負寸而會者惟雲耳雲媒少女

少女媒雨雲雨不止則趨於淫至人在位而雲雨俱  
未敢淫與鬱生同潔况肯奏鐘石以享介蟲乎吾聞  
之結繩擲亦可使蟲蛇伏而宵遁務民時可使穀麥  
奮張而草無宅停金碧黜黃白可使迂怪不生抱蜀  
不言可使廟堂自脩沿本振末十得八九沿流泝源  
十得四五其道自一古以至于今未之有易也今然  
克定曆數人告厥心繇其道以游於天若星日之麗  
也猶未也即使園客繅其蠶絲鮫人出其淚珠鬱林

獻其珊瑚精衛銜其木石玉女擣其素練藻翁掄其  
絃歌而盡以供一世之用亦豈有禪于天下之事乎  
哉

脩政

軒轅曰毋弇弱毋俛德武王曰與其溺於人也寧溺於淵維古者王后胎教攷諸青史子備已太子生仁者乳之孝者襁之數賢傍之以是厥德幽密而脩潔夫君人者如耀魄寶以馭羣靈也皇曰正天時因地利惟厚於民且國枳維都都枳維邑邑枳維家其柰何弗敬君人者敬天氣焉又敬民氣焉民動如煙其氣宜震無縱宜殖無滯彼酌春澗之玄流炤月館之

清光而卒無縱與滯之患者以其能左賢右戚遠螭  
而去佞也以天事言之雩電霜雪匪但在天君或發  
機必將應之以至龍蛇起陸海水羣飛雖孟諸彭蠡  
焦獲具區之藪亦顛賴于兵氣蓋火生於木禍發必  
尅姦生於國時動必潰江璧傳於華陰而應在始皇  
珊瑚獻於南海而應在靈帝分明纖微似指上紋君  
子蓋聽其人聲尋索步堵以觀城郭旅舍而國脈之  
紆感風俗之醇醜可得而知也夫祖宗陵歷山川關

雲萬里當是時黎物平靜迨夫枝葉脫落瓦聚雲散  
鴻鴈無宅僂八小蝸殼以爲閨闈啞然而已矣是以  
蔡龍殪于夏大彭豕韋踏于商周秦以下世變益亟  
其始則迷樓曲房歌臺舞榭延亘一山其終則嚮所  
謂歌舞地者皆花草埋幽光沉響絕徒以增千古騷  
人之悲怛耳夫水土則猶未細也天地之酒血則猶  
未變也高者猶高庫者猶庫而操持舛謬遂復于隍  
因之有餘石如堰之歌銅駝生棘石馬流汗之悲嗟



乎波流柱響柁轉舟迴理與感會化與時移神而明  
之存乎其人今夫盛時一粒一水與衆分之澤沃沃  
然并及于髀衰時荒且苛割草視民恐其不痛于是  
鯁骨之臣爲雷所激儻然抗言然而上之人猶之乎  
惑惑者誠不得其人也其人者神而明之之人也聖  
人也聖人手握砥斷制天下其晝宵宵故途有豺蝮  
則藉芎而焚之朝有蒺藜則脩鑿而去之且聖人之  
所以不親細碎而無河決瓢裂之患者爲其能比於

賢也越之舠恃水而游比肩之民迭食而望其比賢也亦類是不然事事而整頓之跋跋踈踈汗流至踵是猶舍日光天子而就火光必嗤其慙矣嗟乎周秦以來興亡具具惟在敬命汲塚書云諸橫生盡以養從今夫翰聚穀爲陵口啄之而湯鍋近蟻趾踰垣扛蟲焉徐步而還而其穴已塞茲一蟲一鳥皆不脩德而養其外故卒爲從生所啖雖然人不脩則亦此輩而已矣

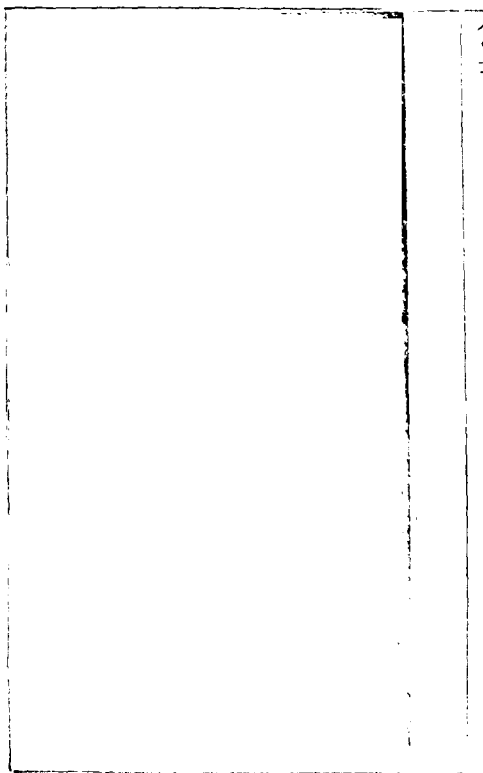


可畏

踈遠老更而頑讒是與可畏高賢鬱恚如蚪伏可畏  
朝無橦直森挺之士可畏諸臣露家可畏棄其伉儷  
遂于狐鬼可畏後宮侈離瑜光光可畏獵江之渚野  
火若蜺又土價熈穀以疲民於山川可畏乘乎渺莽  
蕩厥心可畏入山水採珠璣致怪魚怪獸可畏比之  
匪人得婦而石非石也可畏用違其宜使鉅守河可  
畏道側築室簷口者丹與赤可畏闢茸嶢險漏涕邪

陰可畏令白望索物又令舟鮫守萑蒲可畏藏滿致  
寇進退而蹶可畏狐兔翔號泣且行可畏上下暗暗  
如烹木魚奔無聲可畏又不爾口沸布穀試之於事  
如撾濕鼓可畏薄疑曰君之國中飽若鷓頻頻可畏  
星畔日食雹落如礪可畏野路荒荒血在草間可畏  
生穀不博而君爲薦以居于樹可畏徧野無鳩民昭  
且啼可畏蠶無繭蜘蛛有絲可畏行賄如風礪恥委  
于地可畏政不靜首趾滿積可畏新鬼舊鬼大小啾

嗽可畏用法深刻聽辭離壁可畏上無度玉飛如  
可畏邦汜未芟狡客甘人可畏西音東音或歌破斧  
可畏古風既無忽鼓新聲而疑於怪可畏山河內外  
蟲螻迫處蹙國幾里可畏



邊

中國如菓然邊其芎廓也當分天之時便已祜中國  
矣但能折衝千里從衽席上還師則敵人不戰而耘  
塞外諸狐蹲狼踞者如黍民焚爲蚋耳然今有慮者  
粥也斷斷虎曳鳥翔負方劔而蹲而今天下鮮聞有  
奇節固守者羽書馳則蒙頭鼠竄面如灰色嗟嗟邊  
城風景何如哉荒涼千里罕見征人山磧斷連上絕  
飛鳥河凍樹冰民皆佃草木窖雪而飲又復張時力



距來以與賊還而毒逐于沙上倏而骨白于草馬憐  
夜飛矣涉秋抵冬寒冰淒淒騷風四起是以經其地  
者意慄慄而慘悽神怛怛以縹緲噫此蕭蕭沙漠惹  
多少英雄恨尹洙曰策之得在戰與守策之失在禦  
與救以今之時聽其羽聲班鳴在野猶且不敢明目  
張膽爲國家抒長策倘值桑落魚潰將使山河栖于  
猿鴈否耶且昔之人皆英果權奇材畧濶深開荒斷  
土踔之轢之非僅共蟲鳥爭氣今茲蟲毒潰糜不休

當事者陸陸相將昧若睨壁甚至發一議而訟闕盈  
庭地上畫餅終不可啖不見夫引弓者乎右手發之  
左手不知故一發而洞若右手持弓而與左謀之彼  
此疑滯三歲不決欲不敗得乎今誠欲翩然反之莫  
如省議論而引用忠智有膽畧者手掃撓槍烈獸剛蟲恐而  
可云固惟忠智有膽畧者手掃撓槍烈獸剛蟲恐而  
伏地其視接繩絞胡雛而鹽其腦也猶竈上搔除耳  
乃其道尤在于重將權而久其任蓋重將權則士不

至輕其上夜聞刺圍鷓鴣騰蠡躍無輿曳牛犁之患不  
然者雖千鈹燐爛川奔炎馳將安用之且夫山草中  
有思亂者則摘巢梓去之耳惟虜不可嘗來如兩驪  
去如弦絕以殺戮爲耕作昔人且戰且耕耘嘗遲之  
數年乃殲厥醜焉嚮令閭以外如視傳舍一旦虜至  
將走後戶而猶欲以是而冀其樹功是有志之士所  
以蹉跎塞雲擊涕而悲歌者也嗚呼時之安危在乎  
將相不可不慎也

鳳凰麒麟

古聿經厥事堅然潔確其後則沾裳濡足難以抽身  
矣古眦道如咫俯瞰時代若數窗櫺其後則足不眦  
地墨墨若夜矣古心骨堅峭雷亦肅容其後則奉爰  
居以壇坫聞其啾啾者而悸矣古陰陽內外各靜其  
所其後則邪鬼妖狐各獻伎矣古林木迴映處纔有  
人家家有田數雙園綴之無一馬跡其後則桑棗化  
爲戰地矣古事簡職專其後則鮒之賄鮐之伎側塞

一處矣古氣感山川踈明光潔其後則冥晦幽渺漸  
以生戾矣古芸芸羣生各連其鄉其後則一井以內  
且不穿矣古當未有事則必深思曰一葉不除將尋  
斧柯其後則昏濃不止如鸚鵡赴火矣古嘗務寬盪  
源不以掘其後則生人煎煎甚于焚燼矣古羣力一  
心堅如白翎其後則一介委阱百介奔忙矣古嗜才  
寧異如折青慈其後則且少少且賤賤礪勇之士仰  
屋長吁矣古順民如乳孩子其後則恐厥性踏踏若

魚矣古無奇樂見色不視其後則清臚素齒便娟佳  
麗咸陳於前矣古才與誠并移山穿石其後則張口  
坐霧中僅能吹沙矣古老少牽手嬉遊其後則跽然  
鯢啼聽如嘗聲矣古同官恪恭大小相維其後則分  
朋市黨桀躔顏曾相闕于野矣古閭人寺人領於太  
宰其後則蠹茲凶族竊弄柯柄矣古和氣蒸鬱流作  
樂音其後則棄妙聲而叩旋蟲不奏雲卷而問侏離  
矣古桃花流水猶在人世其後則路罕蘋莎樹莫能

自立矣古脩蛇泯其角狂鳥不敢戴冠其後則變怪  
恍惚公然橫出雖鳳凰麒麟亦見之而色變矣

察幾

聖哲所慎莫如幾幾潛于冥如水尚稱如雷乍聲淵  
蝟渡蠖之中包絡幾許世界今夫刻矢達陽也朱絲  
脅陰也陰陽既陣萬物竄勃皆有幾焉而未嘗差爽  
也夏小正曰鷹則爲鳩曰則盡其辭也鳩爲鷹不盡  
其辭也春秋隕石于宋五六鷁退飛過宋都石鷁猶  
且記者幾焉耳得其幾者譬其如日失其幾者譬其  
如暗室二者相去甚遙若分路者一東一西日以遐



遠迴視初處杳然不見故得其幾者紫脫獻萑蒲生  
星可夜作其德芬芳若酒焉失其幾者鳳凰爲怪鳥  
芳草爲幽藪粟麥爲飛蛾辛夷之吸露者亦愁于林  
薄彼上林之盧橘夏熟甘泉之玉樹青葱非不華妙  
然而天下掀然適足爲餓蟲食耳故曰季歷將起焉  
龍盈野昭王旣征軍士爲沙叢神不歸七日而枯瓠  
瑯盛膏涓滴所歷林鬱俱然皆有幾焉而未差爽也  
豸在里者能聞冰聲故安蠕蠕恃其地遠而弗悟故

危魚厭海水陸居則亦危夫地廣廣物藖藖惟知幾者不踐危機昔者鴻荒漾民俗草草聖人經緯烏服不荒不懾非知幾其孰能之古云山川能語葬師無所肺腑能言醫師如土苟不知幾而乃鑿乃築乃熨乃灸皆謬耳今夫金屑可以翳神光束葦可以焚鄧林涓涓可以蕩江河嬰兒可以行水波若滅若沒往來有狀空山獨立湛然始悟故蜀鐘鳴蜀山折蠶絲珥弦絲絕屋漏在上知之在下舟壞在下知之在上

倘或不察而風雨驟至鳥鼠獸魚皆雜然而歎曰何不蚤爲之所嘻其亦愚矣夫訟獄不簡兵甲不勁賢人君子進退數驟此天下大患不可不蚤爲之所者也迺抄世或迷目塞耳眊眊而聽之甚至軀于構杌追欲亡國故宰嚭以亡吳上官桀以培楚中常寺以蹙漢楊李以危唐秦韓史賈以滅宋此數豎者皆天視爲寇而主視爲媾陰讎讜直積憤海內是以穢濁上騰妖孽數見山川動植汙亂無紀斯時也將有逐

臣上沆擊汰蕭騷乎白浪者乎嗚呼其可悲也聖人  
有見于事前之幾因時順分應之以貞煙寒日出雲  
霽山青亂將自平何者熱變而滄凝雪是也搖盪而  
下瀾波是也兩淖之中必合爲堅溼水是也苟能濶  
既其幾以遊化光則不出牆裏而知天下勝書說周  
公且曰有事於此精言乎勿言乎周公且曰勿言勝  
昔能以勿言說而周公且能以勿言解夫能以勿言  
解是天下之口弒者也

