

毛詩名物圖說

毛詩名物圖說卷三

吳中徐鼎實夫輯

蟲

蝨斯

草蟲

阜螽

蝻蟻

螻

蛾

蒼蠅

蟋蟀

蜉蝣

蠶

蝸

莎雞

蠋

伊威

蠨蛸

宵行

蜴

螟蛉

蜾蠃

蜮

螟

螻

蝻

賊

青蠅

蠶

蜂

斯螽

周南  
蟋蟀



斯螽  
同

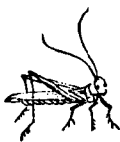
三子...切引七

爾雅釋蟲：斯螽，蟋蟀也。俗呼蟋蟀。公羊傳：螽何以書？記災也。楊雄方言：春，黍謂之蜚，蜚，蔡也。月令章句：其類乳于土中，深埋其口。江東謂之蜚。蝻，害田，倅陸。蟻，草木蠹。魚，疏。田州人謂之春，其即春黍。蝗，類也。長而青，長角，長股，股鳴者也。或謂似蝗而小，且黑，其股似塌塌。又五月中以兩股相切作聲，聞數十步是也。鄭雅曰：蟋蟀，即一種大青蚱蜢，股長而鳴。甚響，鄭康成：凡物有陰陽情慾者，無不如是。維蟋蟀不耳，各得受氣而生，子故能說。說然衆多，后妃之德能如是，則宜然。蔡元度名物解：螽，斯螽之不如，忌而一母百子，故詩以爲子孫衆多之說。五月，斯螽動，股言股成而奮迅之也。爾雅：螽，奮蓋于足，時股成而奮迅之。方春，尙弱也。字從冬，冬終也。至冬而終，故謂螽也。愚按：螽，斯螽屬，大小不同，稱田中多有之，但

卷二 蟲

一

召南  
草蟲



草  
蝗

生子之數未有明據蘇氏云一生八十一子陸氏云  
一生百子朱子云一生九十九子其說不同序但言  
不如忌生子之數亦未明言大約詩詠文王維自斯  
男而蠶斯以况后妃不如忌故陸氏朱傳爲是說與  
又正義云此言蠶斯七月言斯蠶文雖顛倒其實一  
也不復圖說下凡倣此

爾雅草蟲負蠶郭璞註常羊也陸璣詩疏小大長短

如蝗音青色好在茅草中陸佃埤雅一云蜚蜋卽

負蠶亦以類應草蟲鳴於上風負蠶鳴於下風羅願

爾雅蠶詩草蟲說多端案張衡云土蠶鳴則旱蠶眺

是則胡爲草蟲也愚按諸家說草蟲紛紛惟陸疏似

鯉者爲是但非災蠶不可謂鯉耳若埤雅蠶與蠶指

爲蚯蚓殊不知爾雅釋諸蠶外其釋胡曰蠶胡豈豈

則不得爲草蟲明矣嚴粲詩緝又以蠶斯草蟲草蟲

蚤 阜



爲一是尤考之未精也

爾雅阜蚤蘇李巡注蝗子也陸璣疏今人謂蝗子爲

蚤子兖州人謂之騰許慎說文蝗蚤也蔡邕曰蚤蝗

也鄭箋草蟲鳴阜蚤躍而從之異種同類猶男女嘉

時以禮相求呼垤雅阜蚤今謂之蝗蟻亦跳亦飛飛

不能達青色草蟲鳴阜蚤躍而從之故阜蚤曰蘇草

蟲謂負棘陳臧器本草拾遺阜蚤似蝗東人呼爲蚌

蟻六書正譌蚌蟻草上蟲也愚按李氏陸氏許氏蔡

氏並指爲蝗然蝗是災虫非哉時恒有凡經傳直稱

蚤蝗也如公羊傳蚤何以書記災是也似蝗不爲災

皆得蚤名如爾雅所云阜蚤蚤蚤蚤蚤蚤土蚤是也南

方蚤類甚多大而青色者蝗蟬小于蝗蟬而作聲者

如馬軋紡績皆是箋云阜蚤躍而從之則止于跳躍

而不作聲明是蚌蟻無疑也

蝻 蝻

術  
碩人



爾雅蝻蝻蝻郭璞注在木中楊雄方言蝻蝻謂之蝻  
 自關而東謂之蝻蝻或謂之蝻蝻或謂之蝻蝻梁益  
 之間謂蝻或謂蝻或謂蝻蝻秦晉之間謂蝻或謂天  
 蟻四方異語而通者也孔穎達正義孫炎曰關東謂  
 之蝻蝻梁益之間謂之蝻以在木中白而長故以此  
 頭也唐本草注此蟲在腐樹中內外潔白陶隱居  
 本草注大者如足大指以背行乃駛于脚抑雅蝻蝻  
 一名蝻蝻信屈曲貌以形舉也詩曰領如蝻蝻蓋蝻  
 蝻之體有豐潔且白者故詩以況莊姜之領七辯曰  
 蝻蝻之領阿那宜顯是也此即木中蠹蟲亦曰桑蠹  
 名物解蝻蝻柔蠹也桑質柔腴自蝻蝻食桑之腴故  
 色白而體柔愚按釋蟲蝻蝻又云蝻蝻則蝻蝻  
 也蝻也柔蠹也其即一物也或在柳中或在桑中故  
 郭氏孔氏止言在木中耳

螻



毛傳螻首額廣而方爾雅蚩蜻蜻郭璞註如蟬而小  
方言云有文者謂之螻夏小正云鳴蚩虎懸形疏  
蚩一名蜻蜻如蟬而小有文者也夏小正云者在四  
月彼云鳴蚩蚩者虎懸也埤雅似蟬而小綠色北人  
謂之螻卽詩所謂螻首也愚按夢溪筆談云螻螻之  
小而綠色者謂螻益此螻額廣而方故以比莊姜之  
首



蛾



爾雅蛾羅郭璞註蠶蛾邢昺疏此卽蠶蛹所變者也  
張華博物志食桑者有緒而蛾蛾類者先孕而後交  
蓋蛹者蠶之所化蝶者蛹之所化塿雅爾生蛾蛾生  
卵荀子曰蛹以爲母蛾以爲父是也蛹一名蠹蛾一  
名羅孫炎爾雅正義以爲蠹卽是雄蛹卽是雌羅卽  
是雄蛾卽是雌蝶似黃蝶而小其眉句曲如畫故詩  
以譬莊姜碩人曰螭首蛾眉

齊

雞鳴

蠅若



爾雅蠅醜扇邢昺疏青蠅之類好搖翅自扇方言蠅  
東齊謂之羊韓子以骨去蟻蟻愈多以魚驅蠅蠅愈  
至張敞書曰蒼蠅之飛不過十步託于騏驥之髮則  
致千里埤雅蠅好交其前足有紋蠅之象故繩之爲  
字从蠅音準生于隼繩生于蠅其義一也亦好交其  
後足搖翅自扇段氏云蒼蠅聲雄壯青蠅聲清聒其  
聲在鼻若蠅善亂聲故曰匪雜則鳴蒼蠅之聲也名  
物解一章言耳聞疑而起也二章月出之光言目見  
似而起也蒼蠅其大者肌色正蒼今俗謂之麻蠅傳  
曰以冰致蠅益蠅逐夏者喜暖惡寒故遇冰輒側翅  
遠引所謂夏虫不可以語冰者也愚按蒼蠅亂聲是  
蠅之大者類從曰蠅生于灰蠅墮水死置灰中須臾  
卽活淮南子以爲爛灰生蠅是也有說蒼蠅比青蠅  
爲小而以陸農師指爲麻蠅爲非是蓋蠅既小則聲

唐

蟋蟀



蟋蟀

必小何以爲善亂聲耶斷以麻蠅爲尤

月令季夏蟋蟀居壁周書小暑之日溫風至又五日

蟋蟀居壁爾雅蟋蟀葦郭璞註今促織也亦名青蛩

崔豹古今証蟋蟀一名吟蛩秋初得寒則鳴一云濟

南呼爲懶婦陸璣疏蟋蟀似蝗而小正黑有光澤如

漆有角翅一名蜚一名蜻蚶楚人謂之王孫陶州人

謂之趨織里語云趨織鳴懶婦驚是也埤雅陰陽率

萬物以出入至于悉黜帥之爲悉蟋體能帥陰陽之

悉者也詩曰蟋蟀在堂歲聿其莫在堂九月之時也

九月建戌於文禾千爲年步戌爲歲故步戌至戌謂

之歲也曰九月蟋蟀入我牀下言蟋蟀微物猶知隨

時可以火而不如乎愚按蟋蟀夏生秋始鳴寒則漸

近入好吟于土石碑壁之下尤好鬪勝鬪尾者鬪雄

也三尾者不鬪雌也又一種飛者較大

蜉蝣

曹

蜉蝣



爾雅蜉蝣渠畧孫炎注夏小正蜉蝣渠畧也朝生而暮死舍人曰南陽以東曰蜉蝣渠宋之間曰渠畧郭璞註以蜉蝣身狹而長有角黃黑色蓋生糞土中朝生暮死猶好咬之毛傳朝生夕死猶有羽翼以自修備陸璣疏似甲虫有角大如指長三四寸甲下有翅能飛夏月陰雨時地中出名物解蜉蝣輕也朝生暮死故謂之渠畧生于夏月陰陽氣之卑濕而浮游者故其爲物不實而小曹君無篤厚之德而從其小體若此刺其甚矣卑雅唐儉以勤曹奢而苟故詩一以蜉蝣一以蜉蝣刺之又云叢生薺棲中朝生夕殞有浮游之義

蘭  
七月



蠶

爾雅蠶桑兩維由樛爾棘爾榮爾坑蕭爾邢詩疏此皆蠶類作繭者因所食葉而異其名也食桑葉作繭者名蠶卽今蠶也淮南子黃帝元妃西陵氏始蠶月桑作繭者名坑也淮南子黃帝元妃西陵氏始蠶月今季春天子乃薦鞠衣于先帝命野虞毋伐桑柘具曲植蓬篚后妃齊戒親東鄉躬桑婦女毋觀省婦使以勸蠶事蠶事既登分繭備絲受功以供郊廟之服孟夏蠶事畢后妃獻繭乃收繭稅以桑爲均貴賤長幼如一以給郊廟之服程子曰蠶月蠶長之月也計歲氣之早晚不可指定幾月也劉瑾曰雖不可指定幾月然既條取大桑復尙彼女桑當在建辰之月蠶盛之時先儒疑此詩獨決三月蓋已具于蠶月之間矣愚按蠶喜燥惡濕食而不似三眠三起二十七日而老自卵出而爲妙白妙蛻而爲蠶蠶而繭繭而

蜩



蟪同

蝻蝻而蟻蟻而卵舊說古者后妃享先蠶先蠶天駟也漢舊儀曰今蠶神曰苑斌婦人萬氏公主月二册焉

毛傳蜩蟪也孔疏釋云云蜩蜩蟪蟪舍人云昔蜩方言曰楚謂蟪為蜩宋衛謂之蟪陳鄭謂之蜩秦晉謂之蟪是蜩蟪一物方俗異名耳釋蟲又曰蜩寒蟪郭璞曰寒蟪也似蟪而小青亦引月令寒蟪鳴與此鳴蜩不同者夏小正云五月蟪蟪鳴七月寒蟪鳴是其異也王充論衡蟪生于復青開背而出陶隱居曰蟪類甚多鳴蟪蟪者形大而黑五月便鳴四五月鳴而小青青色者蟪也九十月鳴聲凄急者寒蟪也七八月鳴而色青者蟪也二月中便鳴者蟪毋似寒蟪而小青物解蜩有文或謂之蟪蟪無文或謂之夷詩如蟪如蟪蟪大而蟪小蟪言其譯而無理

莎雞



蟠言其夷而無文

爾雅蝻天雞焚光注小蟲黑身赤頭李巡注一名酸

雞郭璞注一名莎雞一名樛雞陸璣疏莎雞如蝗而

斑色毛翅數重其翅正赤六月中飛而振羽索索作

聲幽州人謂之蒲錯古今注莎雞一曰紡緯謂其鳴

聲如紡績也雅翼頭小而羽大有青褐兩種一名絡

緯今人謂之絡絲娘似棧杆梓可以兼婦功一名馬

蠶埤雅其鳴以時故有雞之號俗云絡緯雄鳴于上

風雌鳴于下風而風化愚按本草在朽木上頭翅赤

者人呼紅娘子非莎雞也莎雞似蝗毛翅數重止而

振羽而作聲有如紡緯今吳人呼爲紡績娘朱傳謂

斯蠶莎雞蟋蟀一物隨時變化而異其名然非一物

也自五月動股六月振羽至八九月間尙有聲未必

隨時變化鄭箋云言此三物如此若將寒有滿則明

蠋

東山



是三物無疑矣斯蠶說見周南蠶斯蟋蟀見唐風  
 毛傳蚘蚘蠋貌桑蠶也正義曰釋蠶云蚘烏蚘瑛光  
 引此詩郭璞曰大蠶如指似蠶韓子云蠶似蠋言在  
 桑野知是桑蠶那易疏形如蠶大如指大雅韓奕云  
 條草金厄毛亦云厄烏蠋大如指似蠶韓非子蠶似  
 蚘蠶似蠋人見蚘則驚駭見蠋則毛起然婦人拾蠶  
 漁者振蠶利之所在則忘其所惡皆爲育墀雅蠋  
 以絲自裹又久在桑野惟獨而已然其自營也完矣  
 故詩以此託况序曰一章言其完也

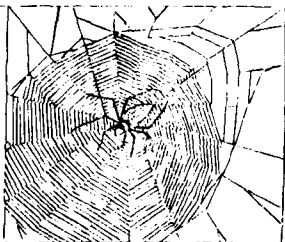


威伊



爾雅伊威委悉蟠鼠婦郭璞注瓮器底羅說文鼠婦也陸璣疏在壁根下甕器底土中生似白魚塼雅食之令人善滌故名鼠婦又名鼠姑因濕化生今俗謂之濕生愚按此蠹濕生多足大者長半寸餘灰色背有橫紋麤起常惹着地鼠背故有婦姑諸名室無人掃多有之

蜘蛛



爾雅蜘蛛長跖郭璞注小龍龜長脚者俗呼為喜子  
陸璣疏荆州河內人謂之喜母此蟲來着人衣當有  
親客至有喜也亦如龍龜為網居之古今注身小足  
長故謂長跖也按王安石字說云設一尚之網物觸  
而後誅之知乎誅義者故曰蜘蛛而蜘蛛亦蜘蛛類  
至無人埽結網當戶

# 宵行



毛傳熠燿燐也燐螢火也正義曰螢火之蟲飛而有光之貌朱子集傳宵行蠹名如蠶夜行喉下有光如螢愚按毛傳螢火爲燐孔氏旣辨其非但據本草一名熠燿似以熠燿爲蠹矣濮氏一之云熠燿爲蠹與下章熠燿其羽相戾當知宵行乃蠹名此說長也孔氏云熠燿飛而有光之貌金不以螢火爲熠燿又本草螢有三種宵行腹下光者月令所謂腐草化爲螢是也長如蛆蠅尾後有光無翼不飛者卽宵行也俗名螢蛆明堂月令所謂腐草化爲蠅是也又一種水螢居水中唐李子卿火螢賦彼何爲而化草此何爲而居泉是也則知宵行正名熠燿其光也諸說紛紛當以朱傳爲允



蛉 螟

小苑



不滅偶則落故又有守宮之名箋云虺蜴之性見人則走蜴是蟻蠊之類非螟蛉守宮也因說蜴而兼及之焉

爾雅螟蛉桑虫郭璞注俗謂之桑螵亦曰戎女陸璣疏桑上小青蟲也似步屈其色青而細小或在草葉上名物解螟蛉之感氣而化者也然所化必以類故惟桑螵爲能取之以爲己子

蠶 蝶



爾雅蠶屬蒲蘆郭璞注卽細腰蠶也俗呼爲蠶翁說  
文細腰土蠶也天地之性小腰純雄無子楊雄法言  
螟蛉之子螻而逢果蠶視之曰螟我類我久則肖之  
矣陸璣疏似蜂而小腰取桑蠶負之于木空中七日  
而化爲其子陶隱居曰一種蜂黑色腰細銜泥于人  
室及器物造作房如竹管者生子如粟米大捕取  
草上青柳株葉中仍塞口以敷其子大爲蠶一種入  
蠶竹管中者亦取草上青虫一名蝶蠶若言教視變  
爲己子斯爲誤矣愚按諸說不同或謂捕蠶爲根或  
云視爲己子蠶物頓變化不可度蚌蟬生于蓍九衣  
魚生于瓜子則桑虫之化爲蚌不足異也宋齊邱謂  
蠶翁之蟲自螟蛉之子傳其精交其精混其氣和其  
神隨物大小皆得其真蠶物無定精萬物無定形斯  
言得之矣

蟻

何人所



公羊傳蟻何以書記異也張揖廣雅射工短狐蟻也  
 博物志江前有射工甲蟲類也一二十寸口中有弩形  
 氣射人影隨所著處發瘡不治即短蟻也西陽雜俎  
 謂之抱拍陸璣疏一名射影江淮水皆有之人在岸  
 上影見水中投人影則殺之故曰射影南人將入水  
 先以瓦石投水中令水濁然後入或曰含沙射人皮  
 肌其瘡如疥正義曰其經五行傳云生于南越南越  
 婦人多漆故其地多蟻蓋文憑亂之氣所生也輿雅  
 俗呼水弩弩能食之為經所謂羽飛則蟻沈愚按前  
 閩後伏蟻如蟻狀故抱朴子言狀如螞蟻也腹軟背  
 硬有如鼈故陸璣言形如鼈也螻頭有六角如爪有  
 六足如蟹足陸德明言三足非也周禮塗涿氏掌稼  
 水蟲以抱土之鼓驅之以禁石投之即此蟻也

蟻

大田

爾雅食苗心蟻李巡注言其姦冥莫難知也陸璣疏  
 蟻似好妨而頭不赤月令仲春行夏令蠶蟻為害  
 南子杜法令則多蟻京房易傳藏惡生孽蠶食心  
 呂氏春秋蝗蟻農夫得而殺之為其害稼也雅蠶蟻  
 無足小青蠶既食其葉又以絲纏葉葉使不得  
 展江東謂之蠶蠶孔臧夢蟲賦曰足有觸蠶蟻如  
 蟻是蟻為無足蠶愚按今典中呼為網蠶以其絲纏  
 禾穗不得長達形如草上小青蠶



螻



爾雅食葉蟻李巡注言假貸無厭故曰蟻也月令孟  
夏行春令則蝗蟲爲災仲夏行春令百廢時起陸璣  
疏蟻蝗也易傳傳每常茲謂類蠶食葉蔡氏伯喈曰  
當爲災則生水處澤中數百或數十里一朝蔽地而  
食禾粟苗歲復移云是魚子水中化之愚按俗云蝗  
產于干地中至春夏而出地者冬有寒氣遺之深  
入於地春夏不能出矣一雪入地三尺三雪入地九  
尺所謂三白爲豐年之兆

蝨



爾雅食根蠹李巡注言其稅取萬民財貨故云蠹也  
易傳臣妾隸茲謂貪欲失蠹食根陸璣疏或說云蠹  
蝨始也食苗根爲入忠

一 賊

爾雅食節賊李巡註言食狼故曰賊也陸璣疏賊似  
桃李中蠹而身長而細耳易傳與東作爭茲謂不時  
蝨食節也按今吳中呼爲蛀蟲是也諸木有蠹諸果  
有蠹諸穀有妨麥朽蠹飛草腐蝨化皆蠹之敗物者  
蟻蝨蠹賊釋蟲分別蠹賊禾所在之名而李巡孫炎  
及京房易傳偷因惡政所致正義所謂雖食所在爲  
名而所在之名緣政所致理爲兼通也傳說四者一  
種蠹也如言寇賊盜充內外言之耳故健爲文學曰  
此四種蠹皆蝨也實不同故分別釋之則孔氏之說  
必有確據况爾雅分釋明是四種形狀各別舊說特  
攷之未精也

青蠅

青蠅



鄭箋蠅之爲蠅汚白使黑汚黑使白喻使人變亂善惡論衡青蠅所污常在滅素與雅青蠅白亦如火背背白金段成式曰蠱能敗物玉亦不免所謂蠅矢點玉愚按蒼蠅亂聲青蠅亂色許謙云營營其聲變黑白其性形似麻蠅而小青有一點若余白如蠅所變蠱能敗物甚又生蛆視爛灰生蠅者異矣互詳蒼蠅說中

都人士



蠍

左傳蠶有赤鄭箋蠶螫也尾末捷然似婦人髮  
不曲上卷然孝經緯蜂蠶垂芒爲其毒在後魏志華  
作厚彭城夫人夜之廁溲螫其手作令溫湯漬其中  
其毒甚白也陸機疏一名杜伯州人謂之膠說  
六章五尾蠍也長尾爲蠍短尾爲蠍雅蠍蠍字象形  
蓋象其螫也尾之形蜥蜴能食之

周頌小誌

蜂



爾雅土蠹木蠹郭璞注今江東大蠹在地中作房者  
爲土蠹啖其子卽馬蠹似土蠹而小在樹上作房江  
東亦呼爲木蠹又食其子埤雅蜂有兩衙應潮其主  
之所在衆蜂爲之旋繞如衙有君臣之義其蠢在尾  
衙如并放謂之蜂方言曰大而空謂之壺蜂卽今  
黑蜂黃蜂亦其一種無蜜祇長其窠仰綴于屋衙漆  
以固其藩雅馴細腰蜂作房在小樹及簷下房窠着  
處必以漆其在大木上者蜂與房皆大謂之露蜂房  
蜜蜂似蜂而小入收而養之一日兩出聚鳴號爲兩  
衙採花鬚上粉置兩衙或採無所得經宿不歸房中  
名物解化書曰蜂有君臣其毒在尾傳曰蜂蠶垂芒  
是也范處義詩補傳蜂螫人必辛故曰辛螫按執  
林伐山云莫子非蜂非音驚音男毛傳以爲摩曳  
摩音翅孫炎作與曳謂相與曳之于惡說文曳使也

則粵讀作粵疑亦可也蜂類甚多一種黃蜂最易與人則舉其一可以例凡

毛詩名物圖說卷三終

毛詩名物圖說卷四

吳中徐鼎實夫輯

魚

魴

鱣

鮪

鰈

鯪

鯉

鱒

鱠

鯊

鰓

鯪

嘉魚

鼈

虺

蛇

龜

貝

鼈

鱗



周南  
汝墳

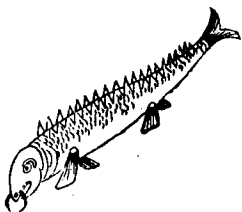


魴

爾雅釋魚魴鮒郭璞註今江東呼魴魚爲鰱一名鮒  
陸璣草木蟲魚疏魴今伊洛濟穎魴魚也廣而薄肥  
而少力細鱗魚之美者漁陽最州及遼東梁水魴肥  
且尤美故鄉語云若就糧梁水魴羅願爾雅鮒鮒  
勞脊博腹青白而味美漢中者尤美陸佃埤雅其魴  
方其厚薄故一曰魴魴魴方也一曰鰱魚鰱而也魴  
魚鱗尾皆君子勞於王事養生源曰魚勞則尾赤人  
勞則髮白孔穎達正義魴魚之尾不赤故即勞則尾  
赤出此語田田魴尾赤魴尾白赤則勞甚矣蔡元度  
名物解魴寡力而易困者也勞則尾赤以寡力之性  
而又勞矣其困尤甚易故汝墳喻商餘懃惓之民慰  
按魴魚所處有之腹內有肪味最腴今吳中呼爲鰱  
魚

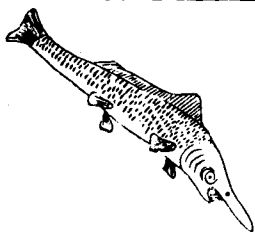
# 鱧

衛  
頤人



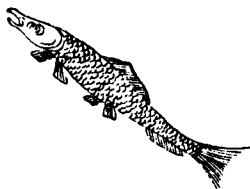
陸璣詩疏鱧鮪出江湖三月中從河下頤來上鱧形似龍銳頤口在頤下背上腹下皆有甲縱廣四五尺今于盟津東石嶺上釣取之大者十餘斤郭璞註鱧大魚似鱧而短鼻口在頤下體有邪行甲無鱗肉黃大者長二三丈今江東呼爲黃鱧辨雅鱧魚鞅骨俗謂之玉板淮南子鸛鷓飲水數斗而不足鱧鮪入口若露而死鄴道元水經曰鱧鮪出壘穴三月則上度龍門得度爲龍矣否則點頤而還顏氏家訓鱧魚黃灰色無文鰓接毛傳鱧鮪也舍人曰鱧一名鱧而郭氏云鱧今赤鱧魚鮪乃大魚明是各爲一魚且濟詩云有鱧有鮪鱧鮪鱧鮪既言鱧又言鮪則鱧鮪異魚有明微矣鮪不普游有暹如之家背腹有甲肉黃色顏氏云灰色就皮言也今吳中呼爲背甲

鮪



毛傳鮪鮪爾雅鮪鮪郭璞註鮪鮪屬大者名王鮪  
 小者名鮪鮪陸璣疏鮪形似鮪而青黑頭小而尖似  
 鐵兜絲口亦在頷下大者止七八尺肉色白味不如  
 鮪今東萊遼東人謂之射魚或謂之仲明仲明者樂  
 浪尉也游北渤中化為此魚又河南澤縣東北崖二  
 山腹有穴舊說此穴與江湖通鮪從此穴而來北入  
 河而上龍門入漆沮故張衡賦云王鮪岫居山穴為  
 鮪謂此穴也岫推鮪長身體無鱗甲岫居至春始出  
 而浮陽北入河西上龍門入漆沮見日而目眩故詩  
 人言漆沮及河通道此魚禮曰龍以為畜故魚鮪不  
 為愚按夏小正二月祭鮪月令季春薦鮪天官啟人  
 春獻王鮪蓋岫居春出魚之先至也曰發發者如陸  
 農師云鱗鮪健魚故其跳躍發發然不麗于眾

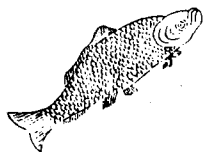
齊  
鯨



鯨

毛傳鯨大魚孔叢子抗志篇衛人釣于河得鯨魚焉  
 其大益車于思問曰如何得之對曰吾下釣垂一魴  
 之餌鯨過而不視又以沫之半鯨則吞矣劉熙釋名  
 鯨昆也昆明也恐悒不寐目恒鯨鯨然故其字从魚  
 魚目恒不閉者也白虎通鯨之言鯨鯨無所親也鄭  
 康成箋鯨魚子正義鯨魚子釋魚文李延曰凡魚之  
 子總名鯨也鯨鯨字異古字通用或鄭本作鯨也魯  
 語里子曰魚鱉鯨鯢鳥翼殼卵蕃庶物也是亦以鯢  
 為魚子毛以鯢為大魚鄭以鯢為魚子而與魴相配  
 則魴之為魚中魚也故可以為大亦可為小箋以一  
 鯨若大魚則強笱亦不能制不當以敵敗為喻言小  
 魚易制喻文姜易制愚按鯨特魴魴之類不必大如  
 盈車若鄭云魚子則尚未成魚何可制以笱耶上謂  
 云猶但不能制文姜猶敵笱不能制大魚

鱖



鄭箋鰕似魴而弱鱗陸璣疏鰕似魴厚而頰大魚之不美者故里語曰網魚得鰕不如嚼茹其頭尤大而肥者徐州人謂之鰕或謂之鰕幽州人謂之鰕鴉或謂之胡鰕埤雅鰕色白北土皆呼白鰕西征賦云華筋躍鱗素鱗揚善性亦旅行故其制字从與失水則死弱魚也今吳越呼爲鰕鰕魚六箱曰鱖降卽重則嘉魚食之鮮潤且芳則庸魚食之鰕庸魚也故其字从庸愚按鰕好旅行相與游曰與相連鰕曰連今吳中呼爲白鰕魚味不美雅翼云魚雖同類所食不同鰕食草鰕食螺蚌鰕乃食鰕矢宜其味之不美也

鯉  
魚



鯉

神農書鯉最爲魚之至養魚經所以養鯉者鯉不相食易長又貴陶隱居本草注鯉爲諸魚之長形既可受又能神變飛越江湖增雅今之鱸鯉也一名鱸鯉脊中鱗一道每鱗上有小黑點文大小皆三十六鱗魚之貴者故釋魚以鯉冠篇又里語洛鯉伊節貴於牛羊言滂以渾深宜鯉伊以清淺宜魴名物解鯉易得之魚甘而無毒足以養人故字从里術門先勛後鯉尤其至美者魚應言萬物盛多故自其多得言之先鱸鱸次魴魴潛言備饗獻之物自其大者言之先鱸筋次鱸鱸次鱸鯉大而至於鱸小而至於鯉此潛之所以多魚也愚按大至于鱸信矣小至于鯉非也蓋鯉之大不亞鱸筋鯉過龍門便化爲龍若鱸鱸魚之小者

鱒

兩

九戔



爾雅鱒魚郭璞註鱒子赤眼陸璣疏似鱒而鱗細于  
鱒赤眼是也孫炎註鱒好獨行尊而必者故从尊从  
必爾雅鱒魚目中赤色一道橫貫鱒魚之美者今  
俗謂之赤眼食螺蚌多獨行亦有兩三頭同行者極  
難取見網輒避切雅鱒魚鱒魚方君子道以圓內  
義以方外而周公之德具焉名物解鱒也人能以  
筋節而必取之也不以法度則不足以得之故必以  
綬細之數九戔是也

小雅

魚鱗

鱗



毛傳鱗揚也陸璣疏鱗一名黃頰魚似燕頭魚身形厚而長大頰骨正黃魚之大而有力解飛者徐州人謂之揚黃頰通語也陸德明音義江東呼黃鱗魚尾微黃大者尺七八寸許埤雅今黃鱗魚是也性浮而善飛躍故一曰揚也舊說魚膽春夏近下秋冬近上名物解鱗鱗尚美矣而不可多得故美不足言而以多為貴曰旨且多言旨而又多也魴鱒固多矣而陰物有一暴戾之氣則不美矣故多不足言而以美為貴曰多且旨言多而又旨也鱣鱣固多矣而又美取之易食之甘旨也多也皆不足言而以時取為貴曰旨且有蓋不時不足以為有也愚按鱣腮下有二橫骨兩鬚有門群游作聲如軋軋故一名軋亂性最難死今吳中呼為剛腮魚



六月



龜

今陝西漢中沔縣北有二所三八月取之

周禮鼈人掌取五物春獻鼈屨秋獻龜魚禮記水滌

降不獻魚鼈附雅鼈三足能龜三足實淮南子鼈無

耳而目不可以將精於明也張華博物志九蛟者胎

生入竅者卵生鼈鼈補此諸類皆卵生而影伏雅錄

易離爲鼈爲蟹爲龜以其骨在外肉在內也至孝工

記則以外骨爲龜屬內骨爲鼈屬以鼈外有肉緣此

龜爲內骨耳附雅鼈以眼聽脊連脊甲蟲也水居

陸生詩曰鼈鼈鮮魚鮮魚中鼈者也又曰鼈鼈附

言熟則有鼈鼈則有鱗也附雅疏云魚水

蟲也至鼈蛇目鼈之類以其皆有鱗甲亦魚之類也

以釋魚名篇余宗此旨亦附於魚類

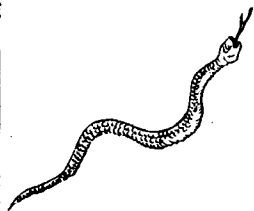
斯干



虺

爾雅虺虺博三寸首大如蟻舍人曰蝮一名虺江淮以南曰蝮江淮以北曰虺孫炎注有牙最毒郭璞註此自一種蝮名為蝮虺陶隱居曰蝮形短而扁陳藏器本草拾遺蝮著足斷足著手斷手嚼樹則樹死獨本圖經蝮蝮黃黑色黃額尖口埤雅虺狀似蛇而小銘曰為虺弗推為蛇奈何以此故也正月詩云哀今之人胡為虺蜴虺一名蝮蛇之尤毒烈者一曰蝮與虺異虺如上色所在有之蝮蛇鼻反其上有針錦文衆蛇之中此獨胎產生輒拆副母腹亦有異地同色者逸齋詩補傳虺蛇在兗且柔弱隱伏故為女子之祥

蛇



爾雅：蝮，蝮蛇。王蛇。周易：龍蛇之蟄，以存身也。左傳：深山大澤，實生龍蛇。雅：蝮，地草居，常飢，得食稍飽，輒蛇殺。冬舍土入蟄，及春出蟄，吐之謂之蛇黃。埤雅：蝮，屬。連行蛇屬。紆行詩曰：委蛇。蓋取諸此。舊說：蛇蟄，常向王地。王北方也。蛇以眼聽。

龜

小隻



大戴禮甲蟲三百六十而龜爲之長月令季冬命太史覈龜筮爾雅一曰神龜二曰靈龜三曰攝龜四曰角龜五曰文龜六曰筮龜七曰山龜八曰澤龜九曰水龜十曰火龜逸禮天子龜尺二寸諸侯八寸大夫六寸士民四寸龜經一千二百歲可卜天地之終始又云甲黃足赤腹白尾青腹黑者稟受五行之粹也埤雅龜舊也外骨內肉腸屬子首廣肩無雄與蛇爲匹故龜與蛇合謂之玄武易曰定天下之吉凶成天下之亹亹者莫大乎蓍龜蓋蓍老龜舊故古以龜卜蓍筮玉藻云卜人定龜史定爇君定體爇謂以墨畫龜占其食否洛誥所謂我卜訓水東溲水西惟濟食傳曰卜必先墨畫龜然後灼之兆則食墨故卜師云揚火以作龜致其墨也補傳曰我龜既厭不我告猶言卜筮既數而損亦不復告以所謀之吉凶

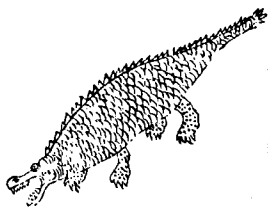
卷四

貝



書禹貢揚州厥篚織貝耐雅貝居陸賧在水者蝸大者觥小者鑽玄貝貽貝餘貳黃白文餘泉白黃文蚘博而類蚘大而陸蚘小而精舍人曰貝水中蟲也李巡注餘貳貝甲黃爲質白爲文彩餘泉貝甲白爲質黃爲文彩邢昺疏古者質貝周有泉貝至秦廢貝行泉在陸名賧在水名蝸並大名觥至小名鑽黑色之貝名貽黃質白文名餘貳白質黃文名餘泉中央廣兩頭銳名蚘大而沙薄名蚘小而狹長名蜻相貝經盈尺如赤電黑雲謂紫貝素質紅黑謂珠貝青地綠文謂綬貝黑文黃畫謂霞貝埤雅獸二爲支貝一爲朋詩曰錫我百朋言錫貝之多也又曰斐兮斐兮成是貝錦錦文如貝謂之貝錦言說人因寺人之近嫌而成其罪猶是因斐斐之形而文致之則成是貝錦也貝中肉如科斗而有首尾以其背用故謂之貝

大雅



鼉

月令季夏之月命漁師伐蛟取鼉詳皮可冒鼓陸璣  
疏鼉形似水蜥蜴四足長丈餘生卵大如鵝卵甲如  
鎧甲皮堅可冒鼓晉安海物記鼉背鳴如桴鼓本草  
綱經長一丈者能吐氣成霧致雨力猛能攻陷江岸  
性嗜睡但目閉聲甚可畏人于穴掘之百人掘須百  
人牽一人牽須一人牽不然終不可出埤雅掩將風  
則鼉謂將雨則鳴詩曰鼉鼓逢逢先儒以爲取皮冒  
鼓故曰鼉鼓蓋鼉鼓非特取于皮亦其鼓聲逢逢  
然象鼉之鳴也又善夜鳴其數應更故又謂之鼉更  
愚按夏小正云剡鼉以爲鼓說者謂取皮冒鼓多矣  
范逸齋謂樂作而鼉鳴援後世夬巴鼓瑟流魚出聽  
伯牙鼓琴六馬仰秣爲證且以詩人兩言鼓鐘不應  
復言鼓而以皮冒鼓爲非其論可謂鑿空然虎爲叢  
簞爲鞘則鼉何不可冒鼓至不應復言鼓者試以經

周頌

鱧



解經如那詩兩言鞀鼓又言秦鼓又言庸鼓蓋古人  
立言質實不嫌複也

爾雅鱧黑鰓郭璞註卽白脩江東呼爲鰓者埤雅魚  
形狹而長者條然故曰鰓也今江淮之間謂之鰓魚  
性浮似鰓而自益鰓以嘗鰓謂之鰓具義一也雅與  
鰓長而自故曰白鰓又謂自鰓好游水上故莊子稱  
鰓魚出游從容以爲魚樂是按本草生江湖中長數  
寸形狹而扁狀如柳葉鱗細而整潔白可愛好羣游  
一名白脩一名鰓魚鰓音養今吳中呼爲鰓鰓魚

毛詩名物圖說卷四終



毛詩名物圖說卷五

吳中徐鼎實夫輯

草上

苻

葛

卷耳

藟

芣苢

萋

蘩

蕨

薇

蘋

藻

茅

葭

蓬

匏

葍

菲

荼

薺

苓

茨

唐

麥

蟲

綠

竹

瓠

葵

芄蘭

諼草

黍

稷

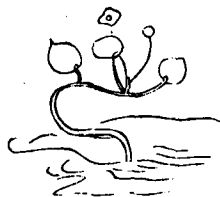
蕪

蕭

艾

麻

周南 關雎



荇

爾雅釋草荇接余其葉苻郭璞註叢生水中葉圓在莖端長短隨水深淺江東食之亦呼荇陸璣草木蟲魚疏接余白莖葉紫赤色正圓徑寸餘浮在水上根在水底與水深淺等大如假股上青下白點其白莖以苦酒浸之肥美可案酒蘇恭唐本草是莖即荇菜也生水中羅願爾雅與荇菜今陂澤多有莖卷新開雖圓而稍羨不若苻之極圓也隨水平浮花則出水黃色六出今宛陵陂湖中頗覆頃畝日出照之如金俗名金蓮子薇聚詩緝參差訓不齊今池州人稱荇爲荇公類蓋細荇亂生有若鬚然愚按荇似苻菜而非苻蓋苻菜比荇而葉圓詩薄采其苻即苻也陸氏德明云荇亦作苻接余也則苻與荇同俗呼爲苻絲菜許氏說文謂之蘩楚辭謂之屏風云紫莖屏風文綠波皆指此也

葛



葛

毛傳葛所以爲緝絡女功之事煩二者周官掌葛掌以時徵緝絡之材於山農凡葛征微草貢之材於澤農周書葛小人得其葉以爲羹君子得其材以爲緝絡以爲君子朝廷夏服爾雅葛生山澤間其蔓延盛者牽其首以至根可二十步又一種鹿藿其生蔓延生食甜脆亦可蒸食有粉今之食葛非爲緝絡者也思按葛根外白內紫其葉三尖其花紫紫成穗紅紫色其子色綠績其皮以爲布小爾雅曰葛之精者曰緝粗者曰絡

耳卷

卷耳



爾雅卷耳芩耳郭璞註廣雅泉耳亦云胡泉江東呼  
 常泉或曰芩耳形如鼠耳叢生如盤陸璣蔬葉青白  
 色似胡葵自花細莖蔓生可羹爲茹滑而少味四月  
 中生子如婦人耳中瑠或謂之耳瑠幽州人謂之附  
 耳張華博物志洛中人驅羊入蜀胡泉子多刺粘綴  
 羊毛遂至中國故名羊負來雅翼爾雅謂之附菜其  
 實如鼠耳而蒼色上多刺着人衣一名旄離雖以喻  
 小人所謂養蒙施以盈室是也愚按爾雅謂常思  
 菜蓋以詩因懷人賦卷耳故得此名朱子集傳云摺  
 本草卽今蒼耳俗呼其子爲蒼耳子

樛木



藟

張揖廣雅藟藤也郭璞曰今江東呼藟為藤似葛而  
 籠大陸瓊疏一名巨茨似燕巢亦延蔓生葉似艾白  
 色其子亦可食酢而不美陸德明釋文藟本亦作藟  
 似葛之草也孔穎達正義藟與葛異亦葛之類也蘇  
 頌圖經蔓種木上葉如蒲葑而小五月開花七月結  
 實青黑微赤冬惟凋葉仰詩云藟也此藤大小盤薄  
 又名千歲藟按樛木下垂故藟藟得以附而生以  
 况后妃下逮故衆妾得以附而進左傳云葛藟猶能  
 庇其木根以其藤蔓盤薄故繫也荒也繫也皆言度  
 盛之貌

菖 芣

芣  
芣



爾雅芣芣馬馬車前郭璞註今車前草大葉長穗好生道邊江東呼爲蝦蟆衣陸璣疏馬馬喜在牛跡中生故云車前當道幽州人謂之牛舌草可煮作茹大滑其子治婦人難產王肅引周書工會云芣芣如李出于西戎王基駁云王會所記雜物奇獸皆四夷遺國各貢土地異物以爲貢贊非周而婦人所得采是芣芣爲馬馬之草非西戎之木也爾雅春初生苗葉布地如匙而累年者長及尺餘如鼠尾花甚細青色微赤結實如葶藶赤黑色今人五月採苗七八月采實愚按韓詩說云芣芣木名實似李直曰車前謂口芣芣又云芣芣澤芣也臭惡之菜我猶采取不已者以興君子雖有惡疾我猶守而不離去也以芣芣爲木亦如王會所說不免王基之駁矣郭璞芣芣發云車前之草別名芣芣陸德明云其子治婦人生

蒹葭



蒹

難那詩云藥草也今醫方劑多用之不聞臭惡况澤  
瀉別是一物無緣強合而序云后妃之美也和平則  
婦人樂有子矣味詩人語氣何嘗刺君子之惡疾則  
韓氏之說非是

毛傳蒹葭中之翹翹然釋草購商蒹郭璞注商蒹蒹

蒿也生下田初生可噴江東用蒹魚陸璣疏其葉似  
艾白色長數寸高丈餘好生水邊及澤中正月根芽  
生旁莖正白生食之香而脆美其葉又可蒸爲茹



召南采芣

紫



毛傳紫罽蒿也正義曰係炎日白蒿也然則非水菜  
此言沼沚者謂於其傍采之也下于澗之中亦謂於  
曲內非水中也陸璣疏凡艾白色爲罽蒿今白蒿春  
始生及秋香美可生食又可蒸芻詩疏本草註云此  
蒿葉粗於青蒿從初生至枯白於紫蒿又云葉似艾  
葉上有白毛粗澀俗呼蓬蒿可以爲菹故詩箋云以  
豆薦紫葅陸佃埤雅蒿青而高紫白而繁詩采芣那  
那今覆蘇種尚用自蒿

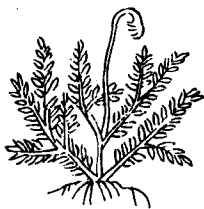
蕨



草蟲

爾雅蕨藟郭璞註初生無葉可食江西謂之藟陸璣  
疏山菜也周秦曰藟齊魯曰藟初生似蒜莖紫黑色  
可食如菜陸德明曰俗云初生似蟹脚故名藟爾雅  
狀如大雀足又如其足之蹙故謂之蕨俗云初生  
亦類蟹脚故曰藟也愚按今吳人呼之爲蟹脚菜

薇



毛傳薇菜也陸機疏山菜也莖葉皆似小豆蔓生其味亦如小豆蕒可作羹亦可生食今官園種之以供宗廟祭祀朱子集傳薇似蕨而差大有芒而味苦山間人食之謂之迷蕨三秦記夷齊食之三年顏色不變武王戒之不食而死胡明仲曰野人呼爲迷陽疑莊子所爲迷陽迷陽無傷吾行卽此也雅絮文王之時歌采薇以遣戍役一章作止二章柔止三章剛止故先儒以爲所遣有先中後章首章則二月中旬遣之次章則三月上旬遣之三章則三月中旬遣之愚按釋草云薇垂水郭註云生於水邊據本草薇有二種生平原川谷者爲白薇生水旁者爲薇詩陟山采薇山有薇薇則明是山茶非爾雅所謂垂水者采薇采薇先儒皆云菜也並未明言水陸所產然按采薇之詩曰彼路斯何曰戎車旣駕應從陸路采以爲食

蘋

采蘋



亦非垂水者也並詳於此不復圖說

爾雅萍萍其大者蘋郭璞註水中浮萍江東謂之藻

陸璣疏今水上浮萍也其粗大者謂之蘋季春始生

可糝蒸爲茹吳普本草生池澤葉圓一莖一葉根入

水底五月白花陶隱居曰水中大萍五月有花白色

非溝渠所生之萍乃楚王渡江所得卽斯實也蘇恭

曰萍有三種大者蘋中者荇菜小者卽水上浮萍也

藻



左傳蘋蘩蕒藻之菜杜預註蘩聚也毛傳藻聚藻也陸璣疏藻水草也生水底有二種其一種葉如雞蘇莖大如箸長四五尺其一種莖大如釵股葉如蓬蒿謂之聚藻二藻皆可食米麩糝蒸爲茹荆揚人饑荒以當穀食雅與藻橫陳於水如白藻濯若流水之中隨波衍漾葉條暢尤爲可喜故采藻於行潦也愚按葉生於莖一二寸兩兩對生卽郭璞云馬藻陸璣所謂葉如雞蘇者是也葉細節節相生卽傳云聚藻于以采藻是也

茅

野有死麇



易大過藉川白茅毛傳白茅取潔清也陸璣疏茅之  
白者古川包裝禮物以充祭祀縮酒用之正義曰傳  
曰爾貢包茅不入王祭不供無以縮酒以供祭祀明  
其潔清埤雅茅體柔而理直又潔白故先王用之以  
藉亦以縮酒爾雅處處有之春生茅布地如針俗謂  
之茅針夏生白華其根潔白又有菅亦茅類也按取  
潔白之茅以包束之猶可以爲禮又茅之始生者曰  
黃節女云白牧歸蒹是也

蘭



葦同

葦

爾雅葦華郭璞註卽今蘆也毛傳葦之初生曰葦未  
秀曰蘆長成曰葦鄭康成箋葦記蘆始出者蘇恭本  
葦根生下濕地莖葉似竹花名蓬蘽陶經葦卽蘆草  
卽蘆之成者莖亂似葦而小或謂之蘧卽萩也至秋  
墜成謂在葦似葦而細長高數尺愚按葦類不一其  
實三種中空皮薄色白者葦也蘆也葦也因其始生  
未秀長成故異其名一也似葦而小中空皮厚色蒼  
者萩也葦也蘆也萩也可爲間薄者一也似葦而細  
高數尺而中空質者葦也今以之作葦者一也其莖皆  
如竹其葉皆如箬其華皆名芳本草一名蓬蘽其萌  
皆名蘆郭氏云箬爲蘆詩中所稱有五葦與葦也葦  
也葦與葦也讀者不辨何怪舛焉

蓬



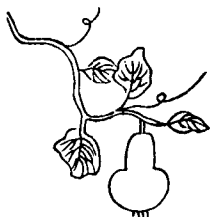
毛傳蓬草名也。荀子勸學篇蓬生麻中不扶自直。許慎說文蓬蒿也。草之不理者也。劉向說苑秋蓬惡於根本而美於枝葉。秋風一起根且拔矣。埤雅其葉散生末大於本。故遇風輒拔而旋。雖轉徙無常。其相遇往往而有。故其字从逢。愚按說文云蓬蒿蓋言蓬者蒿也。非如繁邢氏謂蓬蒿可以爲蒞者。此草亂生遇風則飛。故曰白伯之東首如飛蓬。有髮亂如飛蓬之喻。澤草云蒿彫蓬。藹忝蓬。此別蓬之種類耳。



匏

卽

匏有苦葉



外傳詹詔叔向日苦葉不材於人供濟而已韋昭註  
 不材於人言不可食供濟而已佩匏可以渡水也說  
 文匏瓠也崔豹古今注匏瓠也壺蘆瓠之無柄者瓠  
 有柄者瓠雅長而瘦上曰瓠短頸大腹曰匏傳云匏  
 謂之瓠誤矣蓋匏苦瓠甘復有長短之殊定非一物  
 也子曰吾豈匏瓜也哉焉能繫而不食以苦故也詩  
 緝匏經霜其葉枯落然後乾之腰以渡水鵝冠子云  
 中流失船一壺千金愚按毛傳止言葉苦不可食而  
 不言匏可供濟者恐與腦揭相戾故耳實則佩匏可  
 以渡也匏瓠形各不同誠如農師所說匏之用不特  
 渡水漆之可爲樂器詩吹笙鼓簧八音中有匏是也  
 可爲酒器篤公劉云酌之用匏以匏爲爵是也互詳  
 瓠註

谷風



葑

毛傳菲須也正義曰釋草云須葑葑祿爰曰須一名葑從坊記註云葑蔓菁也陳宋之間謂之葑陸璣云葑蕪菁幽州人或謂之芥方言云葑蕪蕪菁也陳楚謂之葑齊魯謂之蕪關西謂之蕪菁趙魏之部謂之大芥葑與葑字雖異音實同卽葑也須也蕪菁也蔓菁也葑從也蕪也芥也七者一物也詩料江南有葑江北有蔓菁相似而異埤雅梗長葉瘦高者爲菘菘潤厚短者爲蕪菁

菲



毛傳菲芴也鄭箋此二菜者葍菁與菘之類也皆上

下可食然而其根有美時有惡時采之者不可以根

惡時并棄其葉正義曰釋草云菲芴也郭璞曰土瓜

也孫炎曰菘類也釋草又云菲葍菜郭璞曰菲草生

下濕地似葍菁華紫赤色可食陸璣云菲似菘葍

葉厚而長有巨二月中蒸湯為茹滑美可作羹幽州

人謂之芴爾雅謂之葍菜今河內人謂之宿菜爾雅

菲芴與葍菜異釋郭註似是別草如陸璣之言又是

一物某氏註爾雅二處引此詩卽菲也芴也葍菜也

土瓜也宿菜也五者一物也其狀似菘而非菘故云

菘類也

茶



爾雅茶苦菜郭璞註詩曰誰謂荼苦荼可食陸璣  
疏苦菜生山田及澤中得霜甜脆而美所謂萑茶如  
飴顏之推曰易通卦驗云苦菜生於寒秋更冬歷春  
得夏乃成花黃似菊邢昺詩疏本草一名茶草一名選  
一名游冬葉似苦苣而細斷之有白汁堪食但苦耳  
詩經經有三茶一曰苦菜二曰委葉三曰英茶此詩  
誰謂荼苦及唐采苓篇采苦采苦縣萑茶如飴之茶  
皆苦菜也夏韜以婦茶蓼之茶委葉也鄭出其東門  
有女如荼英茶也應璩予所得茶傳云莪苣疏云蔬  
之秀種亦英茶之類愚按分種茶類嚴且叔辨之詳  
矣而集傳云茶苦菜蓼屬也詳見良和按良和註云  
茶陸草則茶與草不同未子本意原不定指一物以  
婦茶蓼之茶孫炎曰穢草非苦菜也土肅曰陸璣明  
是與茶苦之茶異也

薺



爾雅薺薺實郭璞註薺子味甘邢昺疏本草云薺味甘人取其葉作菹及羹亦佳其子別名薺春秋薺寒以冬羨冬水氣也薺甘味也乘水氣而羨者甘勝寒也陶隱居曰薺類多此是今人可食者葉作菹羹亦佳

節分



苓

毛傳苓大苦正義曰釋草云苓大苦孫奕曰日本草云  
苓今甘草是也蔓延生葉似荷青黃其莖赤有節節  
有枝相當或云苓似地黄圖經甘草河西川谷積沙  
山及上郡今陝西河東州郡皆有之春生青莖高一  
二尺葉如槐葉七月開紫花冬結實作角子如畢豆  
詩采苓首陽首陽山在河東蒲坂縣今甘草所生處  
相近而先儒說苗葉與今全別豈種類有不同者乎  
愚按爾雅毛傳皆謂大苦疑是味苦者故沈括以大  
苦爲黃藥然本草諸說並指甘草朱子集傳亦從之  
蓋古人語倒苓甘草而云大苦猶之菹葵味甘而釋  
菹乃謂之苦菜也

茨

廊

類有茨



爾雅茨蒺藜郭璞註布地蔓生細葉子有三角刺人  
 韓詩外傳春植蒺藜夏不得采其葉秋得其刺焉陶  
 隱居曰多生道上葉布地子有刺如菱而小長安最  
 饒人行多著木屐今軍家鑄鐵作之以布敵路名鐵  
 蒺藜易云據于蒺藜言其凶傷詩牆有茨不可埽以  
 刺梗穢也冠宗夷行義蒺藜有二種一種柱蒺藜卽  
 今道旁布地而生或生牆上開小黃花結苦刺一種  
 白蒺藜出同州沙苑牧馬處黃紫花作莢結子如羊  
 內腎大如黍粒愚按茨生於牆不可埽者恐壞牆也  
 又博雅云茨積也聚也詩曾孫之稼如茨如梁訓積  
 聚也

桑



唐

毛傳唐蒙菜名正義曰釋草云唐蒙女蘿女蘿菟絲  
令人曰唐蒙名女蘿女蘿又名菟絲孫炎曰別三名  
郭璞曰別四名則唐與蒙或并或別故三四異也以  
經直言唐而傳言唐蒙也類弁傳曰女蘿菟絲松蘿  
也則又名松蘿矣釋草又云蒙玉女孫炎曰蒙唐也  
一名菟絲一名玉女則通松蘿玉女爲六名圖經本  
草菟絲無女蘿之名惟松蘿一名女蘿愚按女蘿菟  
絲是二物唐乃菟絲非女蘿也埤雅云在草爲菟絲  
在木爲女蘿二物殊別皆由釋草誤爲一物故也又  
據古樂府云南山暮暮菟絲花北陵詩女蘿樹由  
來花葉同一心今日枝條分兩處蓋蔓延樹上故曰  
女蘿樹也李自樂府云菟絲故無情隨風任顛倒誰  
使女蘿枝而來強榮抱則明是二物無疑或菟絲蔓  
延上施於木故有同心榮抱之說互詳女蘿註



麥

麩



粒

月令孟夏麥秋至蔡邕曰百穀各以初生為春熟為

秋熟以初夏熟故四月於麥為秋漢武帝紀勸民種

宿麥與師古曰歲冬種之經歲乃熟故云宿麥說文

麥金也金玉而生火玉而死廣雅麩大麥麩小麥蘇

恭本草麩形似小麥而大謂之大麥鬪經大小麥秋

種冬長春秀夏實其四時中和之氣故為五穀之長

地殷處亦可春種至夏便收倣按麩麩統名曰麥故

說文六麥半麥也本作來平一作釐麩按劉向引周

頌曰飴我釐麩雅翼云大麥宜為飯又可為酢其麩

可為始故說命云若作酒醴爾雅麩麩漢光武謂馮

異曰蕪黃亭豆粥泔沱河麥飯

蕺菜



蕺

毛傳曰母也爾雅菑貝母郭璞註根如小貝貝而  
 白華葉似非陸璣疏蕺今藥草貝母也其葉如枯樓  
 而細小子在根下如芋子正白四方連累相著有分  
 解是也邢昺疏出近道形似聚貝子故云貝母也爾  
 經二月生苗葉細青色葉隨苗出七月開花碧綠色  
 形如鼓子花八月采根曬乾此有數種陸璣所說今  
 近道出者郭璞所說此種罕復見之愚按菑一作巨  
 根狀如蕺也近道出者即今醫方土貝母是也惟川  
 地者良詩載蕺為許穆夫人所作古詩國蹙今河南  
 亦近地所出者本草云能放心胃鬱結之氣蓋采之  
 欲療其疾也

絲

衛  
蕘



毛傳絲王芻也爾雅茶王芻郭璞註菘葍也今呼芻  
 脚莎那樹疏某氏曰鹿葍也衛風茶竹猗猗是也唐  
 本草葉似竹而細薄莖亦圓小生平澤溪澗之側一  
 名葍草

竹



毛傳竹篇竹也爾雅竹篇菁郭璞註似小藜赤莖節  
好生道旁可食可敷蘇陸德明曰綠竹並如字爾雅  
作菴音同韓詩竹作藹音徒沃反云藹篇筑也石經  
同正義曰釋草云菴王芻竹篇菁李邕曰一物二名  
陸璣云綠竹一草名其莖葉似竹青綠色高數尺今  
洪隲傍生此人謂此爲綠竹此說非也詩有終朝采  
綠則綠與竹別草後傳依爾雅以爲王芻與篇竹異  
也愚按爾雅毛傳並謂綠王芻竹篇菁韓詩作綠藹  
猶猶藹篇筑也亦分綠竹爲二惟朱子集傳云綠色  
也洪上多竹漢世猶然所謂洪園之竹是也而水經  
注云洪川無竹惟王芻篇草劉執中又云洪水之旁  
至今多羨竹今毛傳朱子並以羨盛起興信二說各  
自可通及按終朝采綠集傳云綠王芻則朱子亦不  
廢毛氏之說始從毛傳分列二圖仍引朱傳爾雅參

瓠

瓠人



之

漢食貨志菜茹有畦瓜瓠果蔬瓠瓠狀腰類于首  
 尾類于腰微銳絲蔓而生雅製瓠匏之甘者古者王  
 政瓜瓠果蔬殖於瓠場正月可種六月可畜其葉又  
 可爲菜所謂幡幡瓠葉采之烹之是也與匏以大小  
 長短甘苦爲別爾雅瓠樓辨瓠以註瓠中辨也詩云  
 爾如瓠樓邛邛疏人之齒美者似之今詩文作尾

蒺



推同

爾雅蒺藜郭璞註似葦而小實中今江東呼爲烏葦  
說文蒺藜之初生一曰藪一曰離藪蒺也夏小正葦  
未秀爲蘆蘆未秀爲蒺正義曰釋草云葦蘆蒺藜李  
巡曰分別葦類之異名郭璞曰蘆葦也藪似葦而小  
如李巡云蘆藪共爲一草如郭云則藪藪別草大車  
傳曰蒺藜也蘆之初生則毛意以葦蒺爲一草也陸  
璣云藪或謂之蒺至秋堅成則謂之蒺其初生三月  
中其心挺出其下木大如箸上銳而細揚州人謂之  
馬尾以今語驗之則蘆藪別草也愚按蒺藜類也其  
初生曰蒺一名藪又名離其長成曰蒺至秋堅成謂  
蒺可爲曲薄卽中空皮厚色蒼者郭云實中蓋以皮  
厚其中不皆實也互見說註大車傳曰蒺藜也釋言  
曰蒺藜也郭云草色如離在青白之間者以釋蒼蒼  
白雜毛故也字宜从馬从隹毛傳離字無據

蘭茺

草部



爾雅雜茺蘭郭璞註蔓生斷之有白汁可啖陸璣疏  
一名蘿摩幽州人謂之雀獸陶隱居曰蘿摩作藤生  
摘之有白乳汁人家多種之葉可生啖可蒸食之沈  
括曰支莢也茺蘭之莢支出於葉間垂之如鰭狀趨  
按蔓延牆垣七八月開花小而長如鈴其色紫白結  
實中一子有白絨一條今吳中呼爲婆娑鉞綫包

草 諛



博物志神農經曰中藥養性謂合歡獨忿萱草忘憂  
李石續博物志諛草一名鹿葱花名宜男風土記維  
婦佩其花生男也則孫思邈以合歡爲萱草者誤董  
子曰欲忘人之憂贈以丹棘卽諛也說文慧令人忘  
憂草也又作婁及萱圖經五月採花八月採根用今  
人多採其嫩苗及花附作蔬王應麟玉海焉得萱草  
出爾雅音義愚按五月抽莖開花六出四垂朝開暮  
落花有紅紫黃三色結實三角今人采其花附令乾  
貨之名黃花菜



黍

王

黍離



曲禮黍曰藪合註黍熟則黏聚不散其氣又香故名  
 說文禾屬而黏者也以大暑而種故謂之黍孔子曰  
 黍可爲酒禾入水也詩緝黍有二種黏者爲秬可以  
 釀酒不黏者爲黍如稻之有秬糯也汜勝之農書黍  
 者暑也種必待暑先夏至二十日此時有雨強土可  
 種黍博物志五土所宜黃白宜種禾黑墳宜麥黍者  
 亦宜穀芋下泉宜稻得其宜則利百倍雅翼黍似稷  
 故古人并言黍稷有赤黍白黍其類有黏不黏黏者  
 別名秬月令造酒命大酋秬稻必齊蓋以此秬與稻  
 之糯爲酒北人謂秬爲黃米亦謂之黃糯釀酒比糯  
 稻差劣

稷



爾雅稷，稷，芾，芾，疏左傳云稷食不饜稷者稷也曲禮云稷曰明稷是也郭云今江東呼粟爲稷然則稷也稷也粟也正是一物而本草稷米在下品別有粟米在中品又似二物故先儒其疑焉鄭志通志稷苗穗似蘆而米可食應劭風俗通稷爲五穀之長五穀衆多不可偏祭故立稷而祭之蘇恭曰楚人謂之稷關中謂之糜呼其米爲黃米其苗類黍廣雅解曰如黍黑色本草行義今謂之稷米先諸米熟故以供祭祀愚按曰稷曰稷曰糜曰稷高誘云冀州謂之糜皆一物也惟郭云爲粟恐非本草粟味鹹稷味甘實不同也孔疏曰黍言離離稷言蒨蒨是黍秀稷未秀六月時也稷之穗七月時也稷之實八月時也

中亦有推



推

爾雅推廣雅益母葉似桂方草白華華生節間郭  
璞注今莞蔚也李巡註臭穢草也陸璣疏舊說及魏  
博士濟陰周元明皆云菴蔚是也韓詩及三蒼說悉  
云益母故曾子見益母而感寤本草莞蔚一名益母  
故劉歆曰推臭穢卽菴蔚也許謙曰葉似桂在者白  
蘇紫蘇類愚按今益母草有紅白花二種紅花者卽  
爾雅所謂葍也白花者卽爾雅所謂推也葍葉相類  
生川谷間性宜卑濕故程子曰陰潤而生曠其乾矣  
興夫婦樂歲相保凶年必相棄

蕭

梁葛



爾雅蕭荻陸璣疏今所謂荻蒿者是也或曰牛尾蒿  
似白蒿白葉荻蘆科生多者數十莖可作燭有香氣  
故祭祀以脂蒸之爲香許慎以爲艾蒿非也郊特牲  
云旣奠然後蒸蕭合馨香是也雅翼蕭生於春符秋  
三月乃成

艾



爾雅艾冰臺郭璞註今艾蒿博物志削冰令圓舉以向日以艾承其影則得火艾曰冰臺以此與雅艾字从艾草之可艾病者一曰灸草關經處處有之初春布地生苗莖類蒿葉背白三月三日五月五日采葉暴乾陳久者良卽孟子所謂三年之艾是也愚按今吳人呼爲蘄艾以蘄州出者尤勝故耳

丘中有麻



麻

爾雅臬實又云臬麻又云萃麻母邢昺疏臬麻也  
臬者卽麻子名也故云臬實也麻一名臬故郭云  
別二名其麻之盛子者一名萃一名麻母雅翼麻之  
屬總名麻別而言之則有實者名其無實者名臬子  
夏喪服傳曰其經者麻之有實者也其麻者臬麻也  
實卽實也其卽無實之名然亦通名麻臬蘇頌曰田  
園所蒔績其皮以爲布懸按麻一名吳普曰方莖  
今吳中呼爲芝麻其實可爲油孟詵云油麻是也又  
一名胡麻一名巨勝陶隱居謂種黑者名巨勝巨大  
也本生大宛故名胡麻又以莖方名巨勝開者名胡  
麻蘇恭曰角作八稜者爲巨勝四稜者爲胡麻並取  
子黑者爲良皆有實也又一種紵麻宿根在地至春  
自生不歲種也疑卽所謂紅者歐寇宗奭曰諸說參  
差不一此是今人謂紵麻之類也