

欽定石渠寶笈續編

欽定石渠寶笈續編

第四十二

御書房藏七

本朝臣工書畫三

張經歲朝圖一軸

〔本幅〕絹本縱四尺三寸橫一尺七寸五分設色畫。蟬簪天竺長春盆養水仙盤飴雜果款。丁丑冬日寫於石城之來鶴亭。南通州張經鈐印二張經之印研夫。

御題行書

餅簪卉復盤貯果信手拈香總逼真那更水仙
辭洛渚也因初祉祝長春 乙未元旦御題鈴
寶二乾隆

鑒藏寶璽

八重
全

張照書

御製南風之薰賦 一冊

本幅絹牋本十六幅縱九寸五分橫七寸五

分楷書

御製南風之薰賦

祝融司方朱明應節蒸溽暑兮鬱陶遲火輪兮
炎熱羨萬物之敷榮坐池臺之清絕猗珍簟兮
如霜皎冰盤兮沃雪乃其階塵初動羅幕微飄

協異方以律轉應。鶉火而候調。出谷泠泠。輕纔
偃草入林。習習響不鳴。條蒲劍刺波兮。岍畔斜
縈乎翠帶。荷珠承蓋兮。池心低曳。夫紅綃解頰
襟於九夏。扇清景於崇朝。客有廣履披衣。北牕
延賞。喜噓拂之及時。欣凱樂之有象。鬱佳氣兮
網緼。掃祥雲兮滌蕩。爰符五日之期。可卜三秋
之穰。吹耒闔闔。何須辨其雌雄。布自郊原。欣可
覩夫長養時也。虞絃鼓堯厨。吹有道聖人之世。

無為邛治之時著物如薰疑度籬邊香正乘陽
欲動微飄座上輕絺中八音之節族叶三光之
舒遲豈比夫蘭臺徒侈其詞華沛里空思夫勇
士舞掌中而懼飛賞亭畔而稱美彼宮殿但泛
其蕙蘭伊閭閭豈被其福履惟睿作聖惟風時
薰宣和解鬱澤廣恩均既揚颺於八表亦應候
於五辰冬暖吹葭管之律春和拂梅柳之津會
南風之入夏尤遍被乎無垠斯所以醞釀太和

之氣而王者法之以施仁者乎款臣張照敬書

鈐印二

臣

照瀛海仙班

鑒藏寶璽

全

八璽

張照書

御製春夜偶成詩三首

一冊

本幅絹本十八對幅每幅縱一尺四寸橫八寸五分行書

開年喜陽和月明三五後挑燈裁短句閒消清
夜久敦敦書案前積冊紛左右緬懷古作者杜
韓期尚友汲深苦綆短奧行終莫剖辟之水在
器量物隨所受唯在適我心豈計悅人四我

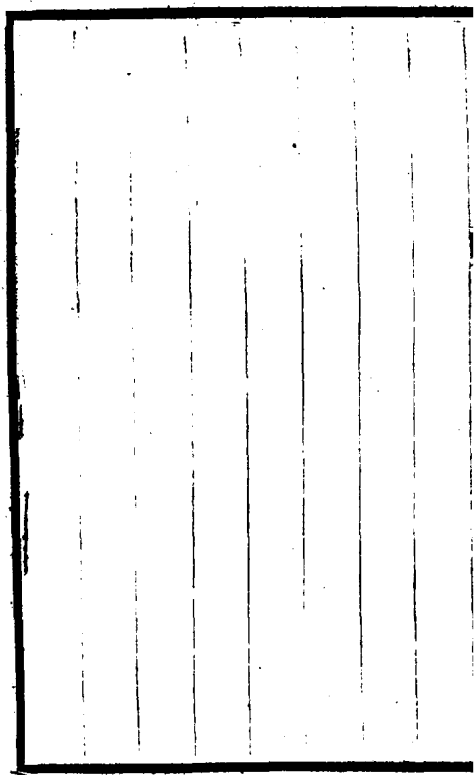
志天地間孰非造化功。冬春相代謝。循環燧無窮。一氣鼓大治。萬彙形色同。如皇建厥極。頒令自法宮。垂衣端拱理。四海聲教通。陰陽無愆期。百昌乃告豐。象魏布始和。八表扇仁風。此理非臆談。權輿自鴻濛。側聞斗有柄。四時異所指。仰首望斗垣。又見向東徙。乃知陽德普。萬物資於此。大哉行健心。妙矣於穆理。

御製春夜偶成三首。臣張照敬書鈐印二。臣照瀛

海仙班

鑒藏寶壘

全八壘



張照節書十洲記 一冊

本幅絹本八對幅每幅縱九寸橫五寸八分
行書節纂十洲記 崑崙山有三角一曰閼
風巔一曰元圃臺一曰崑崙宮積金為天墉
城城上金臺五所玉樓十二淵精之闕光碧
之堂瓊華之室紫翠丹房錦雲燭日朱霞九
光西王母之所治真官仙靈之所宗上通璇
璣元氣流布品物羣生希奇特出皆在於此

臣張照敬書鈐印二
臣照瀛海仙班

鑒藏寶璽

全八璽

張照節書傳燈錄 一冊

本幅絹本九對幅每幅縱七寸三分橫四寸
九分行楷書 文殊問無著近離甚處著云
南方殊云南方佛法如何多少著云或三百
或五百著問此間如何住持殊云聖凡同居
龍蛇混雜著云多少衆殊云前三三後三三
雪竇顯頌曰千峯盤屈色如藍誰謂文殊是
對談堪笑清涼多少衆前三三與後三三

傳燈錄一則臣張照敬書鈐印二臣照瀛海
仙班

鑒藏寶璽八

全庫

張照書詩帖 一冊

本幅高麗牋本十對幅每幅縱三寸五分橫二寸行楷雜書前人詩十九首 爽氣浮朝露濃姿帶夜霜。沉盃傳壽酒。應共樂時康。

隨風繞綠蕙。避雀隱青薇。映日忽爭起。因風乍共歸。未植銀宮裏。寧移玉殿幽。枝生無限月。花滿自然秋。入院依瑤檻。穿樓撲鏡函。阿誰最憐惜。描在泥金衫。春至百花繁。

名園蛺蝶翻。美人將扇撲。搨得一雙痕。趁

暖戲晴川。依人上畫船。粉銷煙翅薄。香冷露

鬚拳。絡繹不停聲。從昏直到明。不成一絲

縷。徒負織作名。霞文光啓旦。珠琲密封條。

積潤含仙露。濃陰奪海綃。黃羅作廣袂。絳

帳作中單。人間誰敢著。留得護春寒。郁烈

膩香溫。丁星亂蕊繁。談心蜂聒語。句夢蝶迷

魂。遊漾下晴空。尋芳到小叢。帶聲來蕊上。

連影在房中。擢秀三秋晚。開芳十步中。分
黃俱笑日。含翠共搖風。禁苑春暉麗。花蹊
綺樹衰。綴條深淺色。點露參差光。不受霜
雪侵。自足中和氣。欲知清淨身。即此林間是。

行逢二三月。九州花相暎。川原曉服鮮。桃

李晨粧靚。移萱樹之背。丹霞間縹色。我有

憂民心。對君忘不得。春園芳已遍。綠蔓雜

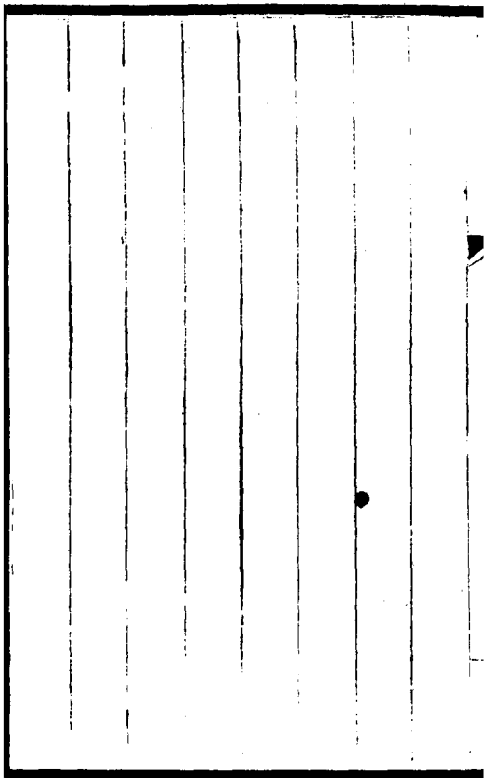
紅英。獨有深山客。時未辨藥名。姚魏變衰

蕤繁華夢已空。素娥留國色。小立試金風。
接葉有多重。開花無異色。含露或低垂。從風
如偃抑。暎庭含淺色。凝露泣浮光。日麗叅
差影。風和輕重香。兩角徒自長。空飛不服
箱。為牛竟何事。利吻穴空桑。雙眉卷鐵絲。
兩翅暈金碧。初來似爭妍。忽去渾無迹。綠
樹競扶疎。紅姿相照灼。不學桃李花。亂向春
風落。乾隆甲子秋日偶書張照鈐印二臣

張照印。玉晨侍書。

鑒藏寶璽

全八璽



張照臨帖 一冊

本幅絹本七對幅每幅縱七寸二分橫四寸
三分雜臨歐陽詢二帖柳公權四帖 靜而
思之勝事莫復過此氣力弱猶未愈去君何
當至連附書必問饒定須寄信立具歐陽詢
呈 五月中得足下書知道體平安吾氣力
尚未能平復極欲知君等信息比憂散散不
可具言不復歐陽詢頓首頓首 聖慈允許

守官稍減罪責。猶深憂懼。續冀面宣不一。
誠懸呈卅弟處。十四日敬空。伏審姊姊八
月定發。弟與廿八弟同從行。遠聞不勝忡躍。
今日元七來。望弟速到極也。願在路諮聞不
停滯幸甚。未即展豁。尚增恨恨不一。公權
呈廿三弟廿六弟廿八弟處。卅一弟意不殊
前。要小楷後使送往。奉榮示承已上訖。惟
增慶悅下情。但多欣悵。垂情問以所要。悚荷

難任。儻有赤箭時寄及三五兩。以扶衰病。便是厚惠。不具。公權狀白。辱問。却送及碑本。兼虛獎逾涯。但深反側。因見趙張如虛獎之說。為緣飾也。幸甚。不具。公權呈。款。張照臨鈐印二。照得天。

鑒藏寶璽

八璽

張照墨梅

一冊

本幅絹本八對幅每幅縱五寸五分橫八寸
八分水墨畫各種梅花款癸卯十月天瓶寫
鈐印二名余曰照張氏得天每幅分鈐印古
香亭北墅張氏得天得天西谿

鑒藏寶璽

八璽
全

張照梅花畫筴 一冊

本幅白礬紙本十二幅俱水墨畫梅花并自
題詩跋明珠絡壁琉璃地姑射神人之所
居寒淨不容凡夢到衆香盞鬱曉風初紙
筆網緼墨意態三家相見羯羅藍花光菩薩
離兜率靚面相逢不用忝南枝如雪北枝
無花東風一般居使然耶雍正甲辰正月
二日諦暉坐一枝巢茶話客有所舉問暉不

答徐謂曰聞梅花香乎。歷盡冰朝更雪朝。

半枯老幹長新條。鐵心香性猶能在。金鼎終須若子調。墨追水雪魂筆落龍蛇走。明月入君懷。春風在吾手。雪岫枝相交。香光照春水。一篙艇子穿珠玉。懷中委白茅。純束有女如玉。西溪二月梅花多。南鄰北舍交枝柯。佛言鼻以香為食。饜飫知應莫可過。千花復萬花。個個鐵心肝。直待梅子熟。方知

一般酸。老幹鐵色。與此終古。雙枝秀挺。酷
似其祖。依樣畫葫蘆。無香奈若何。可憐官
閣裏。不敢夢江湖。一泉和上。出拈花手。結
衆香緣。花光後身也。却索余拈取。為是木義
為是鋸義耶。張照記。每幅分鈐印。西溪法華
龕長卿。世澤堂。張照之印。張照印。得天張照
笈喻。照鳳松。張照私印。上幅金粟牋扇式。

御題行書

華亭入志沛新繪來謝兼呈手迹真日下却思
談往事雲間那可闕斯人策書士孝要之道幘
詠梅花逸以神鑑也毋忘勗家學昌乎祇恐怯
前鄰張照之孫鑑來謝恩呈進其祖墨跡賜
之帛並題是什壬寅孟秋山莊御筆鈐寶二古
稀天子之寶猶日孜孜第一幅

賁絲天瓶刻早
繪照也書工有性真昔向

頌珠錫念文人為憐自遠趨朝進何幸重邀下筆

神。况是松江名入志。併教感激。勤解鄰。子臣
永理恭和。鈐印二。于臣永理。敬書。解二

特

哀

人物煥絲繪。敬獻

形

輝翰墨真。

敬獻

題

什

寵嘉思昔。凡披圖超逸。憶伊人。

思

波

奕葉方無盡。

披圖超逸。憶伊人。

奎

藻

騰輝信有神。垂念遺孫。如勉勵。

天

膏

仰沐感。臣鄰于臣永琰。恭和鈐印二。于臣永

琰。敬書。解三

松鱸未許說。垂綸十載。西清荷。

鑒

真。早刻天瓶。傳所學。重修地志。表其人。呈書舞

鶴勢非敵。

題

向寒梅香有神。尚記揮毫未

秘殿。一時敏手。孰堪鄰。臣嵇璜。恭和鈐印二。臣

璜。載筆。解四

統志新添荷。

寵綸。孫枝踵獻手書真。迴思載筆西清日。正是閒

名南國人。扇上揮毫看楷畫。幀端

題句見精神。

天章勉爾傳家法。鑑也當知漢德鄰。臣和珅恭和

鈐印二。臣和珅。第五

志書昨者奉

恩綸五十年未

契貞真字有米堆無董弱詩因禪語見才人

新篇題和殿懷舊遺墨呈披宛若神咨爾華亭古

香在雪泥鴻爪與誰鄰。臣梁國治恭和鈐印

二。臣治

遺跡天瓶煥寶綸。早供

賞契品題真足音難賄臨池客手澤猶餘捧硯人

天縱多能書證聖

與餘念舊羊通神。豈惟藝苑傳佳話。志乘光華勛

四鄰。臣謝墉恭和鈐印二。臣墉。第七

優繪。西清自昔仰
道翰未呈荷

鑒真。

賞已。天瓶錫妙墨名教與乘作傳人尚書設許禪

同證學士選翰筆入神資孝祀宜家法室誦
芬念爾辦香郎。臣董誥恭和鈐印。臣訥敬

書歸八

照後孫木被世繪依然書跡見其真考文歲
月多文事求舊塔堦少舊人地志餘芬規及
遠

天題清籟協惟神易名特與張從董奉沂間應感

得鄰。臣錢載恭和鈐印。臣董誥九

鑒真。雲間游藝本爲繪舊墨重呈送
蹟問亭林容補志風流谷泖有傳人孝章勵

軫彼家聲垂錫予香光何以擅芳鄰。臣錢士雲恭

和。鈴印。二。臣。士。雲。第。十。
訓。林。異。數。煒。絲。絢。州。藏。重。看。墨。蹟。真。一。自。姓。
名。增。舊。志。頓。教。齊。價。軼。前。人。敬。陳。祖。澤。香。逾。
古。寵。荷。

奎。車。筆。有。神。此。日。尚。方。珍。綺。
賜。天。瓶。佳。話。播。臣。鄰。臣。萬。貴。恭。和。鈴。印。二。臣。敬。書。

翰。墨。西。清。集。

玉。給。館。臣。珥。筆。志。傳。真。江。鄉。文。采。起。前。輩。藝。苑。遺。
達。史。幾。人。珍。休。華。錄。

恩。逮。後。寵。頌。
仙。藻。妙。通。神。自。從。遊。

賞。義。之。亞。雲。環。村。遠。許。卜。鄰。臣。戴。衡。亨。恭。和。鈴。印。
二。臣。衡。亨。第。十。

鑒。藏。寶。璽。八。璽。古。希。天。子。八。徵。耄。念。之。寶。

張照書

御製七律四首 一卷

本幅絹本縱九寸八分橫四尺三寸行書

晚籟閒登百尺樓。明霞倒影十分秋。餘光綺散
鮫人宅。返照晴搖蘆荻洲。雲際鷗閒波蕩漾。日
邊魚躍景沈浮。須臾天末殘紅捲。依舊高空接
碧流。水底洞庭秋泛水溶溶。萬頃玻璃接碧空。
澌澌含光鋪玉鏡。蒼涼倒影老江楓。漁舟弄櫂

孤烟裏雁字衝雲晚照中極目湖山圖畫似盈

襟寒露倚西風

八月湖水平

天涵靜碧水涵虛本色

今朝見太初決背空明無下鵝印心澄澈有遊

魚已色物象三千界不數玻璃萬頃餘試想滄

浪垂釣客一竿相對意如如

秋水長天一色

風起蘆洲

鷺翻斜欲飛還竚水程賒凌波雪羽輕翻節倒

景羅紋皎奪花宛在伊人深白露幾分秋色淡

明霞遙看景物蒼茫意擬共鷗盟蒹浦沙

鷺立蘆花

秋水款

御製七律 臣張照敬書。鈐印二。臣張照。心正筆正。

鑒藏寶璽

八璽
全

張照書

御製讀陶詩 一卷

本幅絹本縱一尺三寸橫八尺三寸二分行書

風雅久失墜三百無人繼斯文蘇李徒權輿成
五字于建嗣其音清辭發幽思卓哉彭澤翁別
擅此能事自然無安排一以道己意至味寓淡
泊字句絕詭異寄情五柳間滿漉標逸致我今

讀公詩數過不能置擬學眉山叟和詠良匪易
款

御製讀陶詩臣張照敬書鈐印二臣照瀛海仙班

前隔水

御題行書

法書老翰正兼奇舊集頻翻運筆為所作自慙
弗稱字今差稱矣彼亡之丙申年題張照書
舊作口號丙午冬閱是卷再書御筆鈐寶二古

稀天子之寶猶日孜孜

鑒藏寶璽

八璽

五福五代堂古稀天子寶八徵耄

念之寶陶冶賴詩篇天地為師即事多所欣寫
心記有同春

張照書白居易琵琶行 一卷

本幅蠟牋本。縱八寸三分。橫五尺二寸六分。
行草書。潯陽江頭夜送客。楓葉荻花鳴瑟
瑟。主人下馬客在船。舉酒欲飲無管絃。醉不
成。歡慘相別。別時茫茫江浸月。忽聞水上琵琶
聲。主人忘歸客不發。尋聲暗問彈者誰。琵
琶聲沈欲語遲。移船相近邀相見。添酒回燈
重開宴。千呼萬喚始出來。猶抱琵琶半遮面。

轉軸撥弦三兩聲。未成曲調先有情。絃絃掩
抑聲聲思似訴。平生不得志。低眉信手續續
彈。說盡心中無限事。輕攏慢撚撥復挑。初為
霓裳後六么。大絃嘈嘈切切錯雜彈。大珠小珠落玉盤。間
私語。嘈嘈切切錯雜彈。大珠小珠落玉盤。間
關鶯語花底滑。嗚咽泉流水下灘。冰泉冷澀
絃凝絕。凝絕不通聲。更歇。別有幽愁暗恨生。
此時無聲勝有聲。銀瓶乍破水漿迸。鐵騎突

出刀鎗鳴曲終抽撥當心劃四絃一聲如裂
帛東船西舫悄無言惟有江心秋月白沈吟
抽撥插絃中整頓衣裳起斂容自言本是京
城女家在蝦蟆陵下住十三學得琵琶成名
屬教坊第一部曲罷常教善才服粧成每被
秋娘妬五陵年少爭纏頭一曲紅綃不知數
鈿頭銀篦擊節碎血色羅裙翻酒污今年歡
笑又明年秋月春風等閒度弟走從軍阿姨

死暮去朝來顏色故門前冷落車馬稀老大
嫁作商人婦商人重利輕別離前月浮梁買
茶去去來江口守空船繞船明月江水寒夜
深忽憶少年事夢啼粧淚紅闌干我聞琵琶
已歎息又聞此語重唧唧同是天涯淪落人
相逢何必曾相識我從去年辭帝京謫居卧
病潯陽城潯陽地僻無音樂終歲不聞絲竹
聲住近湓江地低溼黃蘆苦竹遶宅生其間

旦暮聞何物。杜鵑啼血猿哀鳴。豈無山歌與
村笛。嘔啞啁晰難為聽。今夜聞君琵琶語。如
聽仙樂耳暫明。莫辭更坐彈一曲。為君翻作
琵琶行。感我此言良久立。却坐促絃絃轉急。
淒淒不似向前聲。滿坐聞之皆掩泣。就中泣
下誰最多。江州司馬青衫溼。白太傅琵琶
行。在今日。正是特叅無行府佐貳一段好朝
報。不待秀鐵面始訶也。己未重陽曉雨霽靈

遺問書此照鈐印二張照得天

引首

御筆 論世型方 鈐寶一 乾隆御筆

御識行書。

張照此書出入乎董米而有過乎董米所謂寫
端莊於流麗者矣。至其識語則向於上書房已
聞蔣廷錫蔡珽輩論之。是早有此言。非出於照
也。然府倅入民船飲酒。誠有玷官方。登之白簡

固宜有以見唐政之弛而我國朝之政肅此不可謂煞風景也豈照之流猶以居易之事為是而以今之法網過密乎即證以周官六計弊吏亦未嘗以此為應為也題之卷首用勅官箴

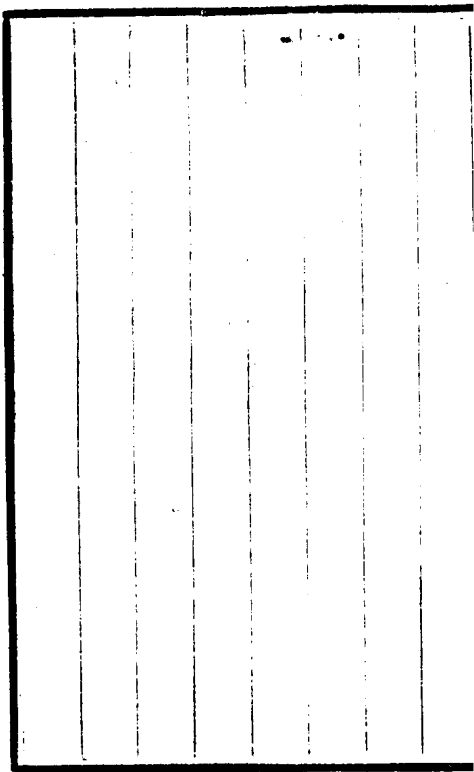
乾隆甲辰嘉平中澣御識鈐寶二古稀天子之寶猶日孜孜

鑒藏寶璽

八璽全

古希天子八徵耄念之寶研露用

筆在心寓意于物筆花春雨



張照臨米芾天衣懷禪師碑一卷

本幅宣德牋本。縱一尺六寸。橫一丈一尺一寸。行書。天衣懷禪師碑。佛以一法接二乘。離則法生。合乃法盡。指法則小作遊戲。去法則大用縱橫。是以二乘有果。果自念生。一法無殊。殊因惑起。不昧因果。則法存。性在不證因果。則法滅。性空。故不大能仁。去罪忘心。留果不證。去罪忘心。故惡生無所。留果不證。故

異類可行。所以寒影對空。洪鑪點雪。如如不
動。全體相呈者也。雪竇禪師。釋迦正宗。欽光
巨派。有嫡子義懷者。溫州樂清陳氏。以漁為
業。母夢星隕於庭。因而有妊。生而異稟。每求
出家。欲往投師。神先告夢曰。法王來也。翼旦
師至。衆遂異之。嘗在雙林聽講經。至應無所
住。而生其心。師乃問曰。既無所住。何處生心。
講師嘆曰。此非義學所解。汝必大禪宗。速須

求度。遂詣京師景德寺。落染於稠人中。遇言
法華。撫師背曰。德山林際已而一鉢遊方。諸
方畢到。頭角既露。將徒已多。遠就顯公。請執
下役。嘗入室。顯公曰。恁麼也。不得不恁麼也。
不得。恁麼不恁麼。總不得。師擬對。顯公便打
推出。翌日天寒。冰桶墮地。豁然大悟。通身汗
流。遂入室投機。顯公覺師舉趾異常。向前搗
定。叫賊。師兩手托開珍重。便去。至翠峰開堂。

出世日。雁過長空。影沈寒水。水無留影之心。
雁有遺蹤之意。若能如是。方解向異類中行。
顯公聞之。令書於塔下。曰。此大吾宗矣。時瑯
琊覺禪師。並王化大行。嘗指學徒曰。懷公古
佛。試去問看。一旦示疾。山谷晝鳴。林木色皓。
乃語門人。智才曰。吾今行矣。乃作頌曰。紅日
照扶桑。白雲生華岳。三更過鐵圍。拶折驪龍
角。智才曰。此外如何。師扣枕三下。推枕便行。

住世七十二年。僧居五十四臘。時治平元年
九月廿二日也。若夫哲人斯萎。四衆失恃。十
八變已。三昧火生。堅固墮空。寧堵湧地。皆常
迹也。何足道哉。凡住檀林。天衣等八刹。其接
物利人。忘身忍辱。既得古佛之密印。皆極如
來之麗行。所謂萬緣無漏。故得四衆歸心。王
臣護持。天人瞻仰者也。嗣法者不可勝紀。一
旦師孫仲宣會下雲遊。衲子林下相逢。謂襄

陽米芾曰。如來數百千言。皆真實諦。假託一語。人有眼目。蓋道緣偽喪。派遠濫漸。各道所聞。請書樂石。芾曰。然。南岳二碑。曹溪四碣。述修厥德。稽首贊云。稽首歸依無上尊。清淨圓滿千億化。三身俱現立法祖。一法不立即如來。示現有漸緣。慈悲慈悲。本不為佛祖。佛祖不立無歸依。所以三身開後覺。寥寥千古。古佛遠堂堂。此身即古佛。衆生不昧本來心。此

是古佛行住處。芾玉無款。鈐印四。張照之印。
得天瀛海仙班。古香亭。

鑒藏寶璽

八璽
金

古希天子八徵耄念之寶

張照書

御製春夜偶成三首

一軸

本幅蠟牋本縱一丈一尺八寸五分橫四尺

二寸行楷書

御製春夜偶成三首

見前冊

款臣張照敬書鈐印二

臣照瀛海仙班

鑒藏寶璽

八璽

張照書

御製烹茶詩 一軸

本幅蠟牋本。縱九尺六寸五分。橫四尺一寸五分。行書。

梧砌烹雲坐。月明砂瓷吹雨透。烟輕跳珠入夜
難分點。沸蟹臨窓覺有聲。靜沆根塵心地潤。閒
尋綺思道芽生。誰能識得壺中趣。好聽松風瀉
處鳴。

御製烹茶詩。臣張照敬書。鈐印三。既醉軒瀛海仙。

班臣照。

鑒藏寶璽

八璽
舍

張照書

御製九日登高詩

一軸

本幅蠟牋本縱一丈七寸五分。橫四尺一寸五分。行書。

節物推遷。秋氣深重。陽今日此登臨。東籬露潤。山
花將放。北塞風寒。雁有音。氣爽天高。秋颯。沓山
青水碧。樹蕭森。松梢鶴韻。和清瑟。竹裏泉聲。雜
古琴吹。帽還須窮絕。壁整冠。且復盡前岑。地寬

自覺塵埃遠境靜全無俗慮侵白石卧雲苔漠
漠青巖引逕洞沈沈已從蘭若聽僧梵更雜寒
村送旅砧觀海何須登泰岱到山已足散胸襟
歸來解却茱萸佩閒看東岡月上林

御製九日登高臣張照敬書鈐印二瀛海仙班臣
照

鑒藏寶璽

全八

張照書

御製讀昌黎集詩

一軸

本幅絹本縱二尺六寸五分橫四尺七寸行書

建安騁駢麗斯文體一變俳優務悅人靡軟風
相扇自此八代間羣言紛汗漫起衰昌黎公銳
然負謗訕利偽還淳古籍混愧流汗渤海收衆
濶斗建失星爛尊聖衛藩籬幟樹先登岸因文

道以見一語千秋贊。

御製讀昌黎集臣張照敬書鈐印二臣照瀛海仙

班

玉池

御筆題張照書詩見上款

翰
乙未小春月御題鈐寶二新藻發春妍乾隆宸

鑒藏寶璽

八重
全

張照書

御製芝蘭曲

一軸

本幅絹牋本。縱三尺八寸二分。橫二尺七分。
行書

御製芝蘭曲

碧空星曜明。離離下映瓊圃三華蕊。玉英綽約
如蘭猗。幽姿特藉五雲奇。九光攢簇寶蓋垂。珊
瑚玉樹紛葳蕤。畝畹之間。斂葱蒨。國香得並芝。

房薦瑤草琪葩種獨擅採上彤庭露華滋款臣
張照敬書鈐印二臣照瀛海仙班

鑒藏寶璽

全八璽

張照書白居易池上篇 一軸

本幅蠟牋本。縱五尺五寸八分。橫二尺九寸。行書十畝之宅。五畝之園。有水一池。有竹千竿。勿謂土狹。勿謂地偏。足以容膝。足以息肩。有堂有庭。有橋有船。有書有酒。有歌有弦。有叟在中。白須飄然。識分知足。外無求焉。如鳥擇木。如魚在沼。不知海寬。靈鶴怪石。紫菱白蓮。皆吾所好。盡在我前。時飲一盃。

或吟一篇。妻孥熙熙。雞犬閑閑。優哉游哉。吾
將終老乎其間。白居易池上篇。臣張照敬書。

鈐印二。臣照瀛海仙班。

鑒藏寶璽

全八璽

張照書聯 一軸

本幅絹本。雙幅並裝。縱二尺二寸五分。橫一尺三寸三分。行書。巖叟三古。日林燦十天。花款。臣張照敬書。鈐印二。臣照瀛海仙班。

鑒藏寶璽

八璽
全

張照書聯 一軸

本幅絹本。雙幅並裝。縱三尺八寸。橫一尺三寸五分。行書。無不可過去之筆。有自然相知之人。款張照謹書。鈐印二。張照之印。瀛海仙班。

鑒藏寶壘

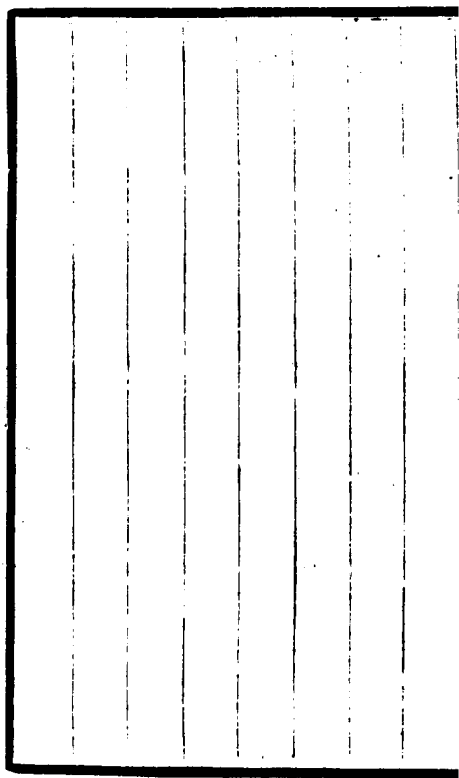
八壘
全

張照書聯 一軸

本幅絹本。雙幅並裝。縱三尺三寸五分。橫一尺四寸。行書。思樂清涼界。宜歌紉縵篇。款臣張照敬書。鈐印二。臣照瀛海仙班。

鑒藏寶璽

鈐璽



錢陳羣書

御製恩賜七律 一卷

本幅宣德牋本縱七寸五分橫三尺六寸行書。

御製詩

錢陳羣奏進所書登岱祝

釐頌及御製詩文并賡韻詩冊至因成是什書以賜之。平原此日巡方駐秀水多時奏牘欽萬有

言餘親手寫三千里外故人心可知食履益康

健具見

頌揚篤悃忱冬月定當重晤面

陳奉於今冬來京恭祝

與之親面詩以慰春懷

健譚興自勃知音

臣錢陳羣敬

書

聖世壽民時善頌

三朝柱史日惟欽還鄉猶飲千鍾祿報

國祇

平聲

馮一寸心引領

紫宸傳

鉅製頌書銀管託微忱何期林鳥飛鳴處忽下
鈞天韶護音 乾隆三十六年辛卯恭遇

皇太后八旬大慶

詔舉東巡典禮仲春下游

上駐蹕德州適臣遣家人奏獻登岱祝

釐頌及昨歲奉

勅恭和恭跋

御製詩文敬繕冊子以進使旋奉到此次 蹕路
睿製詩百三十首中有

賜_臣長律一首跪誦之下感悚交深伏念_臣衰朽
餘生叨沐

聖慈至優極渥每於賡颺

元韻少抒依戀微忱且藉以得蒙

開示愚陋茲恭繹

宸章分忘天澤恩渥雲霄而格律渾厚思致纏綿

在唐宋盛時。燕許潞溫。所未能得者。臣何幸。
際此殊遇。敬書

賜詩并附恭和於後。仰祈

訓示。臣可勝惶恐感愧之至。臣錢陳羣。時年八十。
有六。鈐印五。宮傳尚書。臣錢陳羣。遠師皋拜。
如南山之壽。

天章魏煥。

引首

御題行書

宣豪端硯常隨側。即景搗詞每寓欽。何必多思
甫老句。所無逸。緬旦公心。往來筆札如覲面。賡
和篇章總託忱。善頌雖卿頗自許。不忘規更佇
佳音。錢陳羣奏進謝恩詩。至即以其韻答之。
既書賜陳羣。並題卷首。辛卯仲秋中澣御筆鈐
寶二。乾隆

鑑藏寶璽

八璽
全

五福五代堂寶。八徵耄念之寶。卅

有同春。半榻琴書。

鄒一桂雲阿訪隱圖 一卷

〔本幅〕絹本。縱一尺六分。橫七尺四寸。淺設色。畫山阿林屋隱居。溪外一人。却車騎曳杖過橋來。款。臣鄒一桂恭畫。鈐印二。鄒一桂。

鑑藏寶璽

八
金

鄒一桂畫山水 一軸

本幅素牋本。縱五尺二寸五分。橫二尺六寸五分。淺設色畫松竹山樓。一人臨窓展卷。二人曳杖度橋來款。臣鄒一桂恭畫。鈐印二。臣鄒一桂印。道鄉後裔。

御題行書。

致仕返家鄉。寫圖貢闈闈。相招至朋友。惟與話蠶桑。筆共江山老。身非蒲柳強。欣茲六法繪。却

勝九如章。庚寅仲秋中澣御題鈐寶二。乾隆。

鑑藏寶璽

八璽
全。

鄒一桂畫藤花 一軸

〔本幅〕宣德牋本。縱九寸五分。橫一尺三寸。設色畫紫藤花一枝。款。臣鄒一桂恭寫。鈐印二。

鄒一桂

御筆。風流卉。鈐寶一。乾隆宸翰。

〔玉池〕

御製藤蘿詩。

深含姹紫淺含紅。對處偏宜細雨濛。奚啻帶垂

還髮卷。每携春色見薰風。施松似聽鶴彈舌。壓
架還招蝶繞叢。細與評量惟兩字。風流卉裏孰
能同。藤蘿七律一首。御筆。鈐寶一。乾隆宸翰。

鑑藏寶璽

八
璽

鄒一桂太古雲嵐圖

一軸

木幅宣德牋本。縱五尺九寸五分。橫二尺四寸。淺設色畫。靜寄山莊太古雲嵐景。款壬申春仲。扈從盤山。即景恭畫。臣鄒一桂。鈐印一。

一桂圖書。

御製詩。

春雲欲出山濛濛。山乎雲乎將無同。變態萬狀難為工。若人意會神以通。烟巒莫遁真搜窮。妙

解要在得其宗。奚問邱壑石與松。五日清游一
覽中。扈蹕不孤冒春風。嘉陵道子今齊踪。

御製題句。臣汪由敦奉

命敬書。鈐印二。臣由敦敬書。附一桂恭和詩。

大鈞描物開洪濛。良方所製蓋雷同。三盤凸
竅神斧工。中膚外骨精氣通。泉滌奉繞不可
窮。琳宮寶塔輝禪宗。怒虎踞石龍。羊松雲物
變幻陰晴中。此圖繪出卷阿風。夫詩廢和追
前踪。臣一桂恭和。鈐印二。九龍山人。鄒一桂

鑑藏寶璽

八
全

五福五代堂古稀天子寶。八徵耄

念之寶

鄒一桂畫花卉 一軸

本幅宣紙本。縱三尺九寸五分。橫一尺九寸五分。設色畫瓶中桃花。盆蘭。款臣鄒一桂。鈐印二。一桂圖書。派接徐黃。

鑑藏寶璽 八璽

鄒一桂畫梧桐紫薇

一軸

〔本幅〕宣紙本圓式徑一尺九寸設色畫梧桐
紫薇柯枝上布設二。

御題行書

竊脂翮集金華樹紫綬翠翎艷煞春慢訝色形
都活脫傳神原是省中人。乾隆戊寅御題鈴
寶二德充符會心不遠附一桂恭和詩。

院靜爐香宜繪事寫來秋意亦陽春房栢枝
上雙棲鳥不異朝陽詩詩吉人正鄒一桂敬寫

并恭和鈴印一。臣一桂書畫。

鑑藏寶壘

八
全
壘

鄒一桂五君子圖 一軸

本幅宣德跋本。縱六尺九寸，橫三尺五寸。設色畫松、柏、梅、竹、水仙、款。臣鄒一桂恭畫。鈐印二。內廷供奉。臣一桂印。

御題行書。五君子之圖。鈐寶二。深心託豪素。與物皆春。

曰草曰木，雖無情。一葉一枝，各具性。寓意不留，皆合宜。玩物忘返斯為病。玉磬主人創此格，想

見當時拈筆興竹風流自蘇門阮松瀟灑即谷
口鄭凌波水仙鯉騎高踏雪寒梅詩僵孟古柏
擎空獨矯矯又如玉局持身正勅仿恒因寓渴
賢藝箴亦可通為政。乾隆癸酉冬疊舊作韻
御題并書鈴寶二。洗盡塵氛爽氣來。乾隆御筆。

附臣工和章。

天喬真秀賦資殊。畧似剛柔本天性。揚芬披
節各一時。同調相孚詎相病。琴中水仙撫幽
操。詩裏官梅動清興。松柏有心竹有筠。風雅
均曾考毛鄭。拈來放筆合作圖。一一品題難

勅幾季孟。老蒼偏覺姍姍增。綽約當知標格正。清晏夙載歌。想見虞廷。照庶政。臣汪由敦恭

和鈴印一由敦

寫生妙品能通靈。墨落毫端因素性。倘教畫外少餘思。清韻却將成畫病。凡木間花盡擬刪。位置天然生逸興。一圖景作出塵姿。似別宮商分雅鄭。不凋勁節歲逢寒。疎香飛白春當孟。渭濱斜倚洛濱仙。掩映縱橫奇復正。疊私常存敬樹心。仰瞻

宸翰

深于政。臣介福恭和鈴印二。臣介福。

畫山畫水觀真樂。更繪草木觀本性。蒼勁幽香致不同。歲寒霜雪非為病。素練蕭疎枝葉互。揮毫玉磬純清興。胭脂粉黛設色繁。對此寧如分雅鄭。霜皮虬絲喬柯古。虛心堪娛叔仲孟。姑射仙人冰玉肌。山中高士操持正。立

聖治本無方。怡情藝圃皆勤政。臣觀保恭和鈴印

二。臣。觀。保。

百花卷記進羣芳。三友園曾繪真性。此圖喜

寫五君子。捲袖搥毫忘臂病。古翠幽香筆底

生。巖姿谷態供吟興。邊鸞徐熙齊束手。脂粉

無顏等曹鄭。好同蘭茝賦靈均。詎比賦諧託

優孟。竊聞虞帝有五臣。九疇攸叙三綱正。圖

成懸壁嚴聚奎。

柳筆欽題。九龍山人。政。臣。邵。一。桂。恭。和。鈴。印。二。邵。一。桂。

鑑藏寶璽

八全。璽。

鄒一桂畫芙蓉雙鷺 一軸

〔本幅〕素箋本。縱五尺二寸。橫二尺八寸五分。
設色畫坡石芙蓉一叢。雙鷺立水中。款。臣鄒
一桂恭畫。鈐印二。內廷供奉。臣鄒一桂。

御題行書。

秋草秋花照碧漪。雪鋤顧影髮參絲。別開生面
原恒語。可矣。曾聞曰再思。 巳卯春。御筆。鈐寶
二。乾隆宸翰。得象外意。

鑑藏寶璽

全八

冊

張鵬翀畫花卉山水

一冊

〔本幅〕宣紙本。推蓬式。六幅。縱七寸六分。橫九寸二分。一。水墨畫梅。款。古榦繁花。丙辰春夜。南華凍墨。二。淺設色畫重嶺寒林。山村長約。自書詩。使節南行。

帝里違。津亭風柳尚依依。蠻天乍駭蝸爭觸。驛路翻愁鷓退飛。

恩命重光綸綍下。凱音先望旆旌歸。昆明雨雪寒

來晚。萬里無勞念客衣。去年奉使自楚入黔。
途中詠懷之作。丙辰七月畫此并書。張鵬翀
三。淺設色畫烟月雲林草亭延眺。款。水亭烟
月。南華山人畫。四。設色畫夏山叢樹水閣野
橋。款。百頃風潭上。千章夏木清。沈花翁
詩意。丙辰
長夏仿元人筆意。野橋邗樹。茆屋疎籬。却占
溪山勝處。南華山人寫此寄興。五。設色畫複
岫游流。松風呈韻。款。青松寂歷映蒼苔。石罅

流泉觸岸迴。忽地天風舞。澎湃琴工爭擁伯
牙臺。南華六。淺設色畫石。磴懸居板橋流水。
款。雲壑流泉。丙辰孟秋。南華山人畫。雲壑流
泉遠。烟蘿古屋深。杖藜逢野老。坐話碧筠林。
南華又題。分鈐印。南華散仙。天飛。南華。鵬。翀。
抑齋。寄興。天扉。

鑑藏寶璽

全八璽

收傳印記。含翠山房。文園居士。文園筠廬私

記靜寄南軒

張鵬神畫西山秋眺 一軸

本幅宣紙本。縱二尺七寸。橫三尺七寸五分。
淺設色畫溪亭紅葉。對岸遠山垂瀑。款西山
秋眺。并恭和

御製。

帝城佳境。西山西。浮空削翠不可躋。高秋令節。忍
辜負。朝回卅里促馬蹄。香臺軒爽豁雲霧。遠
眺萬里天為低。孤鴻杳杳度檐際。開襟幽興

琴尊携。孱顏雙脚飛直上。拄杖只遣山童提。
朝來盡寫八圖畫。

睿賞特賜揮豪題。小臣拜舞捧

天藻。雲霞湧月澄寒溪。臣張鵬。鵬。鵬。鵬。
鵬之印。

賜書樓。

鑑藏寶璽

八璽
金。

蔣溥畫

御製詩意二冊

〔本幅〕宣德箋本。二冊。每冊十二對幅。每幅縱一尺四寸四分。橫九寸五分。淺設色畫。

御製古風二十四首詩意。每幅錄司空圖詩品一

則。第一。畫覺生寺鐘樓烟樹景。

錄司空圖詩品雄渾 第一

二。畫松竹泉鶴作淵明攜杖像。

錄詩品冲淡 第三。

畫山溪桃柳。

錄詩品纖麗

第四。畫兩山夾江一人

策杖觀濤

錄詩品
沉着

第五。畫真定隆興寺大佛

閣景

錄詩品
高古

第六。畫竹樹茅屋中置玉甕

錄詩

難品

第七。畫華嚴洞勒壁景

錄詩品
洗鍊

第八。畫

柳堤牧馬十

錄詩品
勁健

第九。畫園亭讌歌投壺

百花爭放

錄詩品
紆麗

第十。畫山中松竹梅三人

坐談

錄詩品
自然

第十一。畫香山夜雨景

錄詩品
含蓄

第十二。畫荆軻山景

錄詩品
豪放

第十三。畫春山

桃柳樓中騁望

錄詩品
精神

第十四。畫雪浪石

錄詩

品類 第十五。畫村田水車亭子。錄詩品 第十

六。畫雪裏山堂。錄詩品 清奇 第十七。畫山嶺松雪。

禪關白塔。錄詩品 委曲 第十八。畫松下高士撫琴。

錄詩品 寶境 第十九。畫承光殿前古栝。錄詩品 悲慨 第

二十。畫山館中木變石。二峰矗立。錄詩品 形容 第

二十一。畫瀛海瑤臺。二仙容乘舟。錄詩品 超詣 第

二十二。畫近水園亭。一人垂釣。錄詩品 超詣 第二

十三。畫峴山豐碑。讀者二人。錄詩品 曠達 第二十

四。畫苑池羣鳥飛浴。錄詩品欵。臣蔣溥敬繪。

鈴印二。臣溥學畫對幅行書恭錄。

御製古詩二十四首。

覺生寺大鍾歌。用沈德潛韻。造謀弗善野戰
龍。金川門開烈燄紅。都城百尺燕飛入。齊黃羣
榜為奸凶。成王安在乃定案。夾輔公旦馬可同。
小曼連抄何恠毒。龍江左右亨觀封。謹嚴難逃
南史筆。懺悔詎賴佛氏鍾。道行儼被紫將命。捷

椎治盡丹陽銅。穹窿重過萬石崖。印泥精鏤禪
機鋒。夏屋十尋虞不舉。鯨魚盈丈方堪吞。山靈
水族無不具。魍魎魍魎怪哉蟲。欲藉撞杆散憤
氣。安知天道憐孤忠。榆木川邊想遺恨。鳧氏徒
添公案重。憶昔遨遊西海子。水天上下玻璃空。
一川可通萬壽寺。黃緣偶挹曹溪宗。喬松偃蓋
假山古。傑閣巍巍獨據中。洪鐘在懸洵偉觀。連
吟更喜昆弟從。蒼黥其色螭其紐。中宏外聳何

隆隆華嚴字蹟傳。沈度半滿全。揭開羣蒙覺生。
鹿苑

皇考創材飭內帑。羣鳩工謂是善吼周沙界。乃從舊
寺移乘風。太清十里渺乎小。日日演梵聞離宮。
耘攷已廓。苾芻眼摩。華更暢騷人胸。不離一步
鐘如是。東西分別心猶蓬。我惜德潛老始達。其
詩亦復倫攷一。成編著作呈乙覽。不聞肯作孫
佯聾。獨愛長歌踐其韻。非侈添采爭雌雄。載賡

酬倡古弗廢。詩話千載留芳蹤。聖經佛旨究異
路。將以何道訓成童。於論於樂備法物。安可以
此歸辟難。安可以此歸辟難。不如任彼山林大
且逢。

集晉陶淵明歸去來辭字。即效其體。良辰春
將及。萬物欣得時。吾生亦幾何。遑遑欲安之。巾
車晨出遊。去留不自期。邱壑聊流憩。琴書心獨
怡。壺觴美有酒。親戚相問遺。扶老而攜幼。東疇

命耘耔。無心雲出岫。知還鳥倦飛。寄傲天宇內。
行樂復奚疑。

落花流水篇。荏苒韶華過百六。羲輪電迅誰
能逐。試探幻影繞花隄。還綴芳痕在淇澳。溪流
宛轉曲復斜。刺舟追賞幽興遐。誰家亭榭無流
水。何處風光不落花落。落花流水春無賴。錦脂千
片還一帶。武陵見說引漁人。天台幾度劉郎會。
劉郎去後無消息。漁人再尋尋不得。殘英依舊

應迴波。辭枝恰借封姨力。封姨非是妬。艷春桑
田海水遷移頻。乍令瓊姿淪碧沼。不教玉質埋
黃塵。蜂街蝶陣喧嘈甚。清流暫託。泰無朕。紅紫
都未做一團。李桃何必分兩品。西子湖邊紗獨
浣。天孫機上雲方滿。亦有佳人欲點魂。漫誇詞
客紛撩眼。愁人萬點曲江頭。乘波綠珠初墜樓。
盡道女夷嫁可若。不須解佩通塞綸。鉛華洗淨
芬芳調。忘言默契無形妙。恍惚香閣窟會時。如

來拈起迦葉笑。

李伯時蜀江圖歌。岷山導江幾千里。神禹底績猶堪指。龍眠繪事秘府多。食蔗至是觀止矣。休論待詔重臨摹。定知此李勝彼李。古澹天然意匠營。長歌約畧記起止。石紐秋風落日斜。別鬣徃聖生於此。蠶叢魚鳧開國事。謫仙已莫詳原委。江走白沙山紫微。樓延萬象俱凭視。靈岩授記憶當年。卧牛伏龍連玉壘。萬春大面列遠

屏。青城故宅傳花蕊。三十六峯峯各殊。截薛欽
嵌復岌義。萬里橋頭杜老居。浣花溪畔薛家址。
錦官城外柏森森。丞相祠堂何處是。雙流迤邐
接新津。彭女如螺雲表峙。嘉眉古眉唐析之名。
團晚賦想高士。李陸劉白號四賢。巴王有廟荒
烟裏。空聞古洞說岑翁。不辨三生跡李氏。蕭灘
魏沱十六巡。臺名八陣蹄傾兔。瞿塘峽口灩澦
堆。赤甲白鹽連夔子。行雲行雨識高唐。雄風披

處蘭臺毀。五音六律中琴聲。掉石灘平舟可艤。
縱橫全蜀覽無餘。太冲有賦難擅美。畫禪室中
精鑑人。且拜下風稱勝米。同時四美草中舍。蒲
湘九歌及女史。聚散散聚凡幾經。宗伯一一詳
誌已。此去宗伯逾百年。其間幸未遭兵燬。江村
詹事亦好古。繞於四中得半耳。猶自詡為席上
珍。作詩艷論澄心紙。乃今四美具一室。賞心樂
事無倫比。寓意於物不留意。咄咄是吾乃所以。

真定隆興寺禮大佛。真定大佛夙所聞。調御
丈夫天人尊。禮遍文殊不見法。便道因之一入
門。權城南望巨堦坳。香閣遙見高橫雲。龍騰故
苑尋霸業。獅吼初地禮法輪。綵垣拓落據壇址。
佛樓穹窿切迥昊。曲廊延袤下無地。豐碑插笏
何紛紜。豈能一一辨氏代。開皇開寶依稀分。吉
祥雲裏瞻相好。五髻千臂懸星辰。金容滿月白
毫彩。莊嚴具足威且神。其高大六復丈六。有如

量頂無邊身。我聞虛空泯邊際。孰非佛相。徒是
云。須彌非大芥。非小。目迷五色心猶塵。隋創唐
修成。往蹟。墨胎今尚傳將軍。後周闢異意本吞。
鑄泉豈復今猶存。宋祖重造稱功德。悉檀未識
六度真。閻黎荒唐詎宜信。銅出晉井傳俗論。佞
則不可毀。何必搃戈聚訟難具陳。憑欄聊且縱
遠目。小陽景物方如春。

玉甃歌。玉有白車隨其形。刻為魚獸出沒於

波濤之狀。大可貯酒三十餘石。蓋金元龍物也。
曾置萬壽山廣寒殿內。後在西華門外真武廟
中。道人作菜瓊。見輟耕錄。及金鼇退食筆記。命
以千金易之。仍置承光殿中。而繫以詩。昔夏
有德聲教訖。九牧貢金來。魏闕鑄鼎象。物備神
姦。山澤遍逮遺海物。化工為鑑敷土心。藍田日
暖露山骨。工倕縮手不敢斷。乃借剛斧來月窟。
含形內虛象。海德葆苞元氣洞。芒芴駭波滔。施

迴。迤。涎。驚。濶。瀟。淋。涌。滌。汨。習。坎。有。孚。坤。厚。載。魄。
淵。朝。夕。輪。出。沒。浮。黍。幾。粒。見。三。山。泰。華。安。能。詡。
昂。此。何。奇。不。有。怪。不。儲。湯。湯。溲。溲。鬱。呵。嗽。駕。山。
之。鼈。橫。海。鯨。天。吳。蜃。象。紛。恍。歎。元。螭。紫。貝。朱。鼈。
鼉。肥。遺。蠟。螭。螭。蜃。胡。赤。龍。焚。蘊。修。鼈。浮。蒼。蚪。捷。
鱗。海。馬。突。鱗。鮐。鯢。鯢。鯢。鯢。鯢。鯢。鯢。鯢。鯢。鯢。
珊瑚。毒。瑁。鮫。人。珠。孕。珍。產。瑰。宏。決。鬱。用。協。上。下。
承。天。休。重。逾。九。鼎。光。朝。散。千。秋。法。物。昭。靈。奇。歎。

雲吐景鎮溟渤。匪同器寶乃待人。方周大訓楚
禱杙。瓊竿綉蓋吁奇淫。商彝晉鐸埋蓬蔚。瓊島
春陰萬景全。廣寒高殿青雲拂。倒茄下垂紅狎
獵。沉香橫泥氣蓬勃。從臣敬獻南山頌。樽擬白
獸頌。章鞍存亡蜃市閱荆凡。谷陵秦項紛遺位。
金露秋風憶桂香。悽傍山人煨楮枲。五陵年少
重金刀。誰從蘭若尋荒碣。惜乎古器就淹滅。有
如獻墜連遭削。刮苔滌垢露光晶。天然豈用施

剌剌波臣水族。羣躩躩。夏界秦丁難撓。相承光
相望。接堆雲。人有懷歸物。豈不信哉。安得如汝
壽。漢京銅仙應愧絕。

華嚴洞勒壁。別院駐鑿與。瞻禮招提境。清曉
趁風涼。捫蘿登絕頂。嵌石老松蒼。滴乳寒湫淨。
初上若無路。漸入多佳景。豁然雲木開。古寺橫
山嶺。石龕月相間。簷鐸風聲靜。朱欄俯帝畿。烟
火富閭井。旋憩華嚴洞。颯然衣袂冷。深窺潛竇

黑微聽幽泉河。何須一指叅。自覺萬慮屏。

十駿圖歌。 羣空冀北星輝房。天閑十二有驪

黃。赤汗流赭太一。就中最數萬吉霜。龍顯鳳

聳誠昂藏。驂駟闕虎威武揚。四蹄踔踔騰康莊。

玉獅子貢自法王。超躐躡景馳晷上。花間敲句

移銀床。俊逸尤讓霹靂驤。權奇倣儻孰能方。龍

沙一馳殪千狼。是為渥洼產中良。雪點鵬臂三

冬涼。狐兔奔避堆雀惶。有驕有驕自在名。朝驚

蜀越夕齋梁。徒傳魯牧駒有皇。奔雷在鐵駛異
常。不須鞭策追星芒。亦花鷹來大宛鄉。磊落獨
步驥子英。翩翩鸞鳳雲中翔。蒲雲之馱馴且剛。
百里底用宿春糧。嗟予無德御萬邦。肯學八駿
窮八荒。凜乎馭朽刻敢忘。來賓用誌祖澤長。金
輅玉仗開闔閭。田車弗駕坐明堂。驅馳樂園游
禮場。六龍時乘受天慶。

遊鄒一桂百花卷。東風駘蕩珠斗旋。女夷早

識當司權。探春為使。冒曉寒。垂垂雪節。報韶年。
東郊迎春。春可憐。赭黃袍。笏映日暄。是時紅梅
方燦然。暗香疎影。笑逋仙。曉粧學杏。鬪芳鮮。九
疑萼綠。環珮珊珊。不許舞蝶。知因緣。湘妃波上。猶
躑躅。雲儀霧從。衣袂聯。九龍為御。不須鞭。一品
九命瑞香團。味輸龍沉。與麝蘭。萬粒齊綻。雪點
殘。詩人漫誇紫球般。寶珠山茶。出祇園。楊妃焦
萼空喧傳。滋蘭九畹。憶屈原。凌駕菖蒲。突蕙荃。

東皇綬帶垂翩翩。管領媽紅。姹紫天。南陽諸葛
卧龍蟠。只今道種猶田田。玉李含桃相膠連。繁
英碎辦春星攢。色香不辨孰媿妍。百花領袖又
杏專。上林仙子名姓宣。亦有行人斷魂牽。清明
時節村舍邊。雙雙金雀何飛翔。宛同社燕珠簾
穿。紫棉垂絲笑屬媽。欲紹青陽片刻延。荆花解
合昆仲歡。不須更咏棣華篇。光風轉處蕙叢芊。
態比吳蘭羞媚媿。野薇含笑美且鬋。苧蘿村裡

浣紗人。可蝴蝶慣抱花心眠。紫羅花鳳低枝駢。
海棠貼梗種尤難。元都觀裡春將闌。桃花人面
啼闌干。雪梨映月小院偏。木筆點咏芳園間。昭
容紉袖俄雙寒。流蘇萬結壓井欄。薔薇金朵垂
籬垣。如來迦葉曾示禪。何來於菟繞戒壇。比丘
伏後都忘筌。誰將荷包名牡丹。滿貯春和露未
乾。輕儵出水波濺濺。弱幹掩映梳烟鬟。銀絲萬
縷疑珠貫。瑤葩真是抵金錢。浴蠶初罷豆蔻繁。

不與桃李爭春官。逸蹊棠棣常偏反。滿囊金粟
勝霜私。雙成上元紛騎鸞。石家步障金谷筵。紫
絲十里圍芳阡。沃丹九轉駐朱顏。虞姬杜鵑愁
滿川。葢珠宮裏綵球懸。蘭膏微暈胭脂殷。名傳
西府堪吟攀。長春四季開爛編。直將春秋紀八
千。叢叢石竹疑湘斑。洛陽魏紫尤稱尊。瓊田瑤
圃樊杜班。沉香樂游應并刪。身傍小玉欺素蠻。
木香郁李枝連蜷。玉堂佳客揮吟箋。繽紛翠羽

來空山。亞盆梔子麗且嫺。但聞蒼筤餘香。捐忘
憂最愛北堂。萱豆籬花滿涼蛩喧。金銀引蔓飄
溫磨。蜀姬濯錦錦浪翻。石榴爭似葵心丹。南中
金絲五出圓。盈盈黃苞襯綠盤。千葉翠桃歌晚
烟。連昌宮牆那能關。還疑洞口尋劉阮。玫瑰宜
上美人鈿。纏枝千結芳菲魂。佛國嘉種稱旃檀。
離垢頓悟倒剌竿。渭川遙接武陵源。觀音幻柳
何曾觀。石菊凌霄剪碎紉。或縱砌旁施松顛。海

桐濛濛清露溥。綠波初日舒芳蓮。亭亭翠蓋凌
風軒。處妃羅襪步銀灣。即名紫微侍金鑾。晚香
未入愁含編。岸蓮紫鶴淨粉鉛。玉階岸幘雞人
冠。露晨報曙瑣窓前。清江紅醉雁初還。牽牛七
夕鵲橋填。秋葵鳳仙簇鮮磚。美人綠鬢映貂蟬。
聞雷悟處同風旛。馬蘭珠蘭爭笑嗎。茉莉吐韻
髻雲霞。海棠秋染紅霞痕。幽馨逸態難具論。淡
竹不離僧伽肩。芒鞋挂處鐵線纏。漢宮秋色赤

燄輝。玉簪插髻。清芳噴。藍菊翠梅各婉嬋。桂花
丹粟月窟根。木樨弄影臨清湍。夜來香綻花鬢
鬢。桃蹊李徑委榛菅。九秋佳色東籬存。當年陶
令興盤桓。金英落砌猶堪餐。嘉名萬壽薦壽樽。
月月紅粧燦朝暎。芙蓉寒倚夕陽灘。江鄉一幅
圖。范寬。紫纒天竹綴琅玕。山茶艷質名玉環。香
傳真臘薇露滿。月明林下殊清便。玉梅宜殿花
王銓。更翻風信非虛言。明年芳事從頭看。

題三友軒。三友之名始宣尼。直諒多聞益德
資。香山取譬琴詩酒。放達緊非予所師。獨有玉
局稱正見。直號植物松竹梅。名稱義元隱未發。
我將觸類引伸之。蒼松自具直之性。梅傳春信
諒也宜。擬金敲玉時多間。妙喻舍竹其復誰。奚
待結契霜雪裏。天然同德聲相隨。寓意於物有
奇過。名蹟歷歷琳琅披。十八公的雲西筆。海粟
長賦留雄辭。定論君子林三字。國子博士小篆

題更愛梅事合元宋。小清秘物傳今斯。揀金集
孤有如是自天合也。非人為。嘗鼎一臠足味道。
况斟雉膏道可知。篋藏書室識寶重。窓外延客
霜其眉。千株一穗。翩左右。是一是二。誰然疑。因
蘇溯孔志未逮。高山景仰深長思。

香山夜雨。游山條已晚。山房聊止歇。油雲傍
夕生。清籟振林樾。枕簟忽如秋。支頤逸興勃。響
增掛岩瀑。馱送羣松葛。鶴濕自梳翎。魚戲仰承

沫清賞契素襟。無眠待明發。更擬放晴來。一宿
棲岩月。

荆軻山詩。白雲紅葉遮橫巒。策騎忽過荆軻
山。燕南自古多義俠。至今遺蹟猶班班。嬴秦久
矣失其鹿。何須怒臂誇燕丹。吁嗟世多耳食流。
傳聞傳會葬衣冠。持短入長空。有術投鼠忌器
垂大閑。由來尺八不足恃。行水匿跡餘悲嘆。秋
風九月拂征鞍。想像蕭蕭易水寒。當時壯士不

復返安得若斧留山巔。徒令千秋弔古人。恨不
終從鞠武言。

春日登樓詩。華粉煥晨曦。微風吟玉笋。芳園

屆三月。萬卉舒芬榮。我登高樓望。望春春事并。
柳絲冒紙鷲。榆火熟脆饒。弄暖牧兒笛。踏青公
子驛。佳興物皆春。差可釋心馮。心馮安可釋。狂
聖一念免。所以古哲人。惴惴若履冰。槩儿堆芸
編。古香散簾旌。通然心有獲。浴德兼陶情。處上

懷臨下。居高乃見明。社燕窺文棧。沈烟繞彩甍。
課無復責有。觸目歸吟評。

雪浪石詩並跋。杜老白帝僦東屯。蘇翁稍幸
斯州尊。從來詩人半窮困。未必天道迷昭昏。孤
踪飄泊豈有定。官居尚憶懸水村。我從便道尋
古跡。策馬定武循城門。衙齋左側醉仙在。無須
玉局重招魂。立未應已聞桑海移。時想復動雲
根。峰皴似助吟咏勢。苔斑猶漬摩挲痕。當時膝

悴投意氣，掀髯把酒相評論。何人好事惜廢墮，
覆之以亭承以盆。却憶晴窓哦日課，雪浪早入
予思存。周廬衛士千牛屯，雲依星拱黃屋尊。
郡城南望據勝勢，節侯東壁方中昏。納稼逢年
慰予志，崇墉比柳看村村。省方餘暇討興志，眾
春園首尋松門。韓蘇卓犖宋偉器，葆祠相望慰
精魂。百花池畔笠亭下，亭亭桀豎如生根。異代
何幸遭

睿賞

宸章煥注屋漏痕。海上三山却可擬。淮中一品安足
論。坡翁筆力健扛鼎。坐令先生丈八盆。從來正
人顯後世。撫玩之餘鑒戒存。造物精氣視所
屯。石中巨擘雪浪尊。巍然曾見宋冠帶。介爾不
受世朝昏。沃之以水跳珠沫。翠影彷彿浣花村。
曾聞此語半疑信。惜哉未訪荒園門。真無慮
道士醉醉裡。越得傳神魂。詞臣頗善米家畫。渲

梁爰命探天根。壁張欲出雲烟氣。燭照曾無筆
墨痕。兩孫絕技亦已擅。興未欲喚髯翁論。此翁
詩句豈易和。如繼陽春以扣盆。言之不足長言
之。仇池事例今聊存。磊磊白石如虬屯。蘇詩
說項石以尊。我臨定武尋遺蹟。寒雅叫樹山黃
昏。丹青思命傳神手。塾師徒遇三家村。規模纔
得其約畧。若為祠宇若為門。一峯已點長髯眼。
全途應覩香光魂。古屋蕭蕭聞以寂。踈松落落

盤其根。憩游為想韓蘇蹟。苔蘚全蝕波濤痕。由
來忘筌乃近道。刺舟求者奚足論。此物頗幸仇
池石。至今安在高麗盆。剪燭清吟叅結習。地爐
活火方溫存。余向讀蘇集。暮雪浪石之名。曾
拈題得句。今因西巡返轡。道經定武。訪其遺蹟。
知已移置韓魏公衆春園中。石與盆宛然無恙。
因用東坡元韻以紀其勝。勅扈從諸臣屬和。並
令張若靄就徃圖之。行惟吟賞。三疊前韻。後攜

歸稿本。命學士董邦達合寫園中景物。雖未能與坡老爭衡。亦足志望古。遙集之意云。

聽水車聲詩。泛舟傍湖田。湖水流活活。草亭架塍上。結構頗軒豁。老農四五人。長日披袂襪。驅牛轉水車。水車鳴軋軋。不為漢陰叟。機心斥椽栝。不為宋人父。助長將苗堰。終年勤南畝。富貴不能奪。翁足亦已厭。牛力亦已竭。薄暮枵腹歸。瓦盆飽粗糲。

聚星堂禁體詩並跋。蘇辭遭遇多枝葉。倒網

禁體先犯雪。起舞浮白意匠殊。縱橫驅用堪叫
絕。元冥恰喜交初節。過水真如遇方折。平原累
歷寒颼逼。長空晦靄暮光滅。旌門鏡吹雲璈奏。
幔城漏響金魚掣。徘徊中夜聽拉瑟。行藥燭飛
蓮花纈。天窓取氣揭薄紗。地爐生火燃枯屑。遙
想林岫已婆娑。却愛郊坰正飄瞥。即景竭詠都
官句。占年夙記農家說。醉翁髯老垂號令。會取

陳言能點鐵。同雲一色難分葉。禁體苦吟雪。
非雪。背觸如春竹筴子。歐令蘇傳兩奇絕。蛭深
可卜田火除。心喜應教屐齒折。况復督亢舊膏
腴。恰似藍田未堙滅。梁王已命兔園宴。杜老那
擅鯨魚掣。憑輿攬結吟興飛。拈鬚何慮冰花纈。
十餘字耳乃區區。不因步韻宜避屑。却憶澄海
禁水部。倡和豪情巖電瞥。試看滕六御風行。彼
則有言可無說。獨憐呵凍膚吟者。毳衣布帳寒

如鐵。藝圃曾聞。輕楮葉營邱。夙擅能圖雪。設
如白戰。過歐蘇。錯手無從。堪笑絕。昨從清苑返
行旌。范陽古道。循曲折。雲幕朝天。漸低黯。烟凍
僧寮乍并。滅吟詩未覺。冰硯寒行園。却喜飢鷹
掣。篋篋着體化。如幻綏綏。壓閒繁於緬。從未此
景。我所耽。興豪擬問誰。遺扇却慙未透。即離禪
還應為譜。風花瞥耳。聽目眎本一例。約畧休嵐
為指說。畫成傳示同事看。從教宵寐衾鋪鐵。

拈出天花示迦葉。一笑至今鬚鬢雪。昨吟禁體
效歐蘇。苔拖流風殊未絕。冀北方欣來鐵。綠江
南應報梅腰折。望中拳勢忽如迷。旋教萬選人
踪滅。收餘活火煮三清。颺颺古鼎松風掣。亂侵
屐齒乍凹凸。細灑簾旌仍委頓。詩翁競勝巧形
容。烏瘦郊寒全不屑。清歡渴望兩相爭。此景年
來曾幾瞥。朱鳥溫暾棉襖披。三希佳事還堪說。
明窓淨几展時晴。古法平沙劃錐鐵。丙寅初

冬。西巡迴輅路過保陽以北。連朝飛雪。點綴村
塍。如置身圖畫中。偶憶東坡聚星堂禁體。因次
其韻。初侍臣屬和。圍爐呵凍。幽賞未已。再疊一
首示之。抵京後。彙括途中風景。復成兩疊。命董
邦達圖其大概。白戰數番。於艱難中出奇趣。所
謂不著一字。盡得風流。或庶幾焉耳。

二月朔初遊潭柘岫雲寺。西山兩名寺。潭柘
與香山。香山信已佳。駒御曾往還。春仲月之朔。

言從易水旋。岫雲與我語。為我闢雲關。鷲導告
前期。却借便道緣。輕輿碾春露。前旌破曉烟。屈
折十迴蹊。微露一線天。榛莽嵌絕壁。登陟勞援
攀。約行二十里。乃至盧家灘。川原漸開豁。梯山
種春田。茅屋凡數家。榘枿古樹攬。驅車歷石磴。
巖岈互鈎連。聞有泠泠聲。不見淙石泉。古柏翠
蒙絡。時有枯藤纏。遠峰綴叢枝。那辨楓杉梗。披
躋歷萬景。精藍出雲間。風幡演妙偈。空樂諸天

傳。旋禮滿月相。使我塵慮蠲。潭底老龍睡。有泉
墜淅然。忽欲呼起之。使雨東西阡。其柘亦已枯。
橫陳廡西偏。萬木何非柘。孫枝鞦曲卷。閻黎語
荒唐。願熟公案禪。對客稱古蹟。木几高架磚。云
有元公主。禮佛足所穿。佛幾曾度彼。與我何有
焉。稍坐白板閣。衆美一攬全。堪巖莫避隱。砥嶼
相鬱盤。迴尋舊來路。似在圖中看。曠懷既詆蕩。
樂志都忘筌。昨夏憩來青。不作彈指觀。

宋甃琴詩。

齟齬恢恢太古器。形模不暇雷霄

製。易漆以陶。豈無為我於重華。窺其義。諫者十人爭小事。不如涓汨初所試。焦尾斷紋。渾可棄。五絃七絃。惟汝置。元音澹泊。從茲嗣。譬如佺羨面之粹。冲以內養。無火氣。

承光殿古栝行。

五鍼為松三鍼栝。名雖稍異

皆其儕。牙槎數株倚睥睨。歲古不識何人栽。天矯落落吟萬籟。盤拏鬱鬱排千釵。徒聞金元飾

棟宇兩人並坐傳齊諧。甕城久閉殿閣寂。綺棟
落色風箏推。珊瑚反掛珠簾斷。喬柯雪夜烏鳴
哀。嗟嗟偃蹇凌雲姿。難辭根幹纏蒿萊。往來或
有尋題者。弔古感慨多徘徊。瓊華遺蹟惜就圯。
况近紫禁城西隈。爰葺爰築命匠人。事殊經始
攻靈臺。時向重基駐行蹕。金龜蜿蜒空明皆盤
桓。嘉蔭撫壽客。真堪弟視竹與梅。春朝綠雲春
天青。秋夕碧月流陰暎。靈和之柳非倫比。滄桑

閱盡依然佳。滄桑閱盡依然佳。嗚呼種樹之人
安在哉。

瀛臺木變石歌。大山穹谷崇且盤。山頭鶴駐
曾樓仙。岑巒嶇嶇扶孱顏。金堂玉室相鈎連。雲
興霞蔚吐紫烟。含囊靈瑞如陶甄。靈林冥冥冠
其巔。其幽叢雜多桂蘭。是為天宇宅天男。乃有
異木鎮厚坤。虬菴杜松非其倫。蔽虧天日無朝
昏。為舟十數皆其孫。匠石却顧持斧奔。水龍噴

泉沃厥根。啼姑弔月星漏痕。干雲負霜枝曲卷。
靈鶴振翅毛羽鮮。老桂漫誇吳質眠。白榆空足
沈郎錢。榔榔銀雲車蓋翩。掛以雙丸統魄淵。壽
比散木已有年。女夷不敢司厥權。付之圓蓋全
其天。枝離幻作秦女焉。會觀木石茲同壇。為髮
為身一體全。亭亭傑豎無比肩。暖春生玉疑藍
田。磷磷爛爛出五源。女媧鍊石茲尚存。傍林插
巖絕攀援。竒壘詎妨山溜穿。五丁不可奪其堅。

端州石工安足論。移來曾受海神鞭。五車能上
東馬牽。都下傾城咸厭觀。方壺蓬島資盤桓。辭
山不戀山木繁。瓊壺瑤室何丸丸。果惡風叫露
掌寒。漢唐池館今依然。為薪非火悟火傳。

神仙引。騎龍晚起三清朝。翱翔紫府偕佺喬。
東游海上喚太乙。重舞霓裳按六么。黃鶴赤鸞
棲瑤圃。神之君兮翩朱下。一聲長嘯萬竅風。幾
回濕涕三秋雨。俯視齊州十三點。滄桑屢變增

吁感。壺中日月不堂堂。洞口春光亦冉冉。瑤為
階。芳金為室。中有至人不可識。若把貪嗔癡念
求。秦皇漢武求應得。

釣魚詩。一川金散明斜照。清溪翠壁天然妙。
竿緣偶弄非夢寐。澆滄游鱗俯可眺。今來古往
釣魚人。不知却被魚兒釣。

峴山碑詩。陵谷高深旋轉為。元凱好譽真情
癡。磨石歷歷紀勳績。碑雖有二同其辭。一立峴

山巍巍之峰巔。一沉萬山窈窕之深溪。當時所
重不在峴首褒功之片玉。將謂滄桑變後。潭底
發露。征南事業仍與之俱齊。孰知世界仍此潛
碑未審何時見。豐碣早毀。峴山雖在無從復考
黃絹之色絲。嗚呼元凱好譽真情癡。何如同時
叔子惟一墮淚碑。

液池鳧。液池鳧。乘春流。灩灩錦波香蕊浮。浴
波衝蕊依汀洲。託身喜無羅網憂。不羨雲鵬萬

里之翱翔。不為時鷄稻粱之仰求。猶人既無卓
卓之譽。亦無戚戚之愁。液池鳧爾何俯仰自得
而悠悠。每幅款。臣蔣溥敬書。鈐印二。臣蔣溥。

筆露恩雨。

大用外。非。具體內。充。返虛入。平。積健為。雄。具
滿萬物。橫絕。太空。荒荒。油雲。寥寥。長風。起以
象外。待其。困中。持之。非強。未之。無窮。辯。素處
以然。妙。極其。微。飲之。太和。獨鶴。與飛。猶之。惠
風。注。草在衣。閱音。修。望。美曰。載。歸。過之。匪深。
即之。愈。稀。脫。有。形。似。握。手。以。連。樹。未。未。流。水。
蓬蓬。遠。春。窈窕。深。谷。時。見。美人。碧。桃。滿。樹。風
日。水。濱。柳。陰。路。曲。流。鶯。比。隣。桑。之。愈。往。織。之。

愈真。如將不盡。與古為新。綠林野屨。落日
氣清。脫巾獨步。時聞鳥聲。鴻雁不來。之子速
行。野思不遠。若為平生。海風碧雲。夜清月明。
如百佳語。大河前橫。崎嶇人乘。真子把芙蓉。
汎彼浩劫。自然空。月出東斗。好風相從。太
華。夜碧。人聞清鐘。虛竹神素。脫然吐封。黃唐
在。獨落落。元宗。胡玉壺。買春。賞雨。茅屋。坐中
佳士。左右修行。白雲初晴。幽鳥相逐。紙琴綠
陰。上有飛瀑。落花無言。人淡如菊。書之歲華
其曰。可讀。如鑛出金。如鉛出銀。起心鍊治。
絕愛溜磬。空潭瀉春。古鏡照神。體素儲潔。乘
月。返真。戴瞻星辰。載歌幽人。流水今日。明月
前身。鏡行神如空。行氣如虹。巫峽千尋。走雲
連風。飲真。茹強。蓄素守中。喻彼行健。是謂存
雄。天地與立。神化攸同。期之以實。却之以終。
勸神存富貴。始輕黃金。濃盡必枯。淡者屢深。

霧餘水畔。紅杏在林。月明華屋。畫橋碧陰。金樽酒滿。伴客彈琴。取之自足。良殫美襟。俯拾卽是。不取諸隣。俱道適往。著手成春。如蓮花開。如膽歲新。真與不奪。強得易貧。幽人空山。過雨采蘋。薄言情愔。悠悠天鈞。韻不著一字。盡得風流。語不涉難。若不堪愛。是有真事。與之沉浮。如淥滿酒。花時返秋。悠悠空塵。忽忽海運。淺深聚散。萬取一收。齡觀花匪禁。吞吐大荒。由道返氣。虜得以狂。天風浪浪。海山蒼蒼。真力彌滿。萬象在旁。前扣三辰。後引鳳皇。晚策六鷲。濯足扶桑。襟欲近不盡。和期與來。明漪絕底。奇花初胎。青春鸚鵡。楊柳樓臺。碧山人來。清酒浮杯。生色逢出。不若死灰。妙造自然。伊誰與哉。拙是有真迹。如不可知。意象欲出。造化已奇。水流花開。露清未晞。要路未遠。幽行為遲。詔不欲化。思不欲癡。猶春於

綠。明月雪時。惟性所宅。真取弗覓。控物自
富。與率為期。築室松下。脫帽看詩。但知且暮。
不辨何時。倘然適意。豈必有為。若其天放。如
是。得之。蝶娟孱松。下有猗流。晴雪滿竹。偶
溪。漁舟。可人如玉。亦屨尋幽。載瞻載止。空碧
悠悠。神出古異。淡不可收。如月之曙。如氣之
秋。舟登彼太行。翠純羊腸。杳霽流玉。悠悠花
香。力之于時。聲之於羌。似往已起。如幽匪藏。
水。理波。泱泱。鵬風翔翔。遠不自器。與之圓方。
取語甚直。許思匪深。忽逢幽人。如見道心。清
澗之曲。碧松之陰。一客荷樵。一客聽琴。情性
所至。妙不自存。遇之自天。冷然希音。琴大風
捲水。林木為摧。適苦欲死。招憩不來。百歲如
流。富貴冷灰。大道日喪。若為雄才。壯士拂劍。
浩然彌哀。蕭蕭落葉。濁雨蒼苔。絕佇靈素。
少迴清真。如覓水影。如寫陽春。風雲笑態。花

溥以菰蘆木學。侍直禁廷。沐浴。

聖涯。匪伊朝夕。仰惟皇帝陛下。

青宮育德。又富篇章。樂善堂全集。已付剞劂。自

御極

以來。勅獎清暇。縱筆飛文。勤盈卷軸。歌行諸體。雲霞萬色。金石千聲。臣等盥手莊誦之餘。

每欲以片語單詞。形容擬議。而引吭振羽。難鼓太和。刻葉鏤花。莫名造化。竊見唐司空圖

二十四品詩。斟酌東製。錯落華詞。括氣象於風歌。討源流於騷選。考厥指歸。符諸

容製。

理惟一貫。義則同揆。臣又惟聲詩之道。與繪事相通。古之善言詩者。謂詩中有畫。用是詳

其品目。副之丹青。此以信風。協手歲序。意屬於染。月烘雲。事無取乎刻舟。求鯁妙喻。縱

天文

橫於楮上。奇情躍露于表端。若水有瀾。如燈

取影。即表聖之舊詞。悟

之微旨。目隨心會。情與景諧。列在藝林。我諸

文苑。亦翰墨之菁英。而詞臣簪筆之職事也。

且夫據太華之巔。衆山諸祖。把昆侖之脈。萬

派朝宗。二十四篇。標格攸分。津梁在是。固六

義之統宗。羣言之宗。爲矣。粵惟伊古帝王以

詩著者。帝庸作歌尚矣。次則大風猛士。雄表

千秋。孤子橫汾。調高西漢。至于唐之太宗。篇

什稍富。賦詠爲多。然而體非獨勝。才眇衆長。

稱工一端。妙鮮該備。若夫學士大夫。操觚染

翰。建安所錄。下逮齊梁。有唐百家。燦然具在。

願謝但得。其孤高。庾徐僅稱。夫派麓。沈宋止

烟于聲律。楊盧徒尚乎靡華。而以杜聖李仙。

獨高百代。猶迺沈雄。曠逸。兩不能兼。大歷以

還。尤難指數。然則瑤瑤曉采。通于羣玉之峯。

以

諛。誣發音。和于吹律之瑞。寶亦後世。欽為典。

聖

冊作

益無能稍為。豈第者。臣乃得身依。

府。預于見知之列。籍前賢含咀之甘苦。體

睿製

義。益之閎深。川映月以俱圓。大俯新而普照。

謹。策為一冊。詩繫以品。品綴以圖。竊謂有珠。

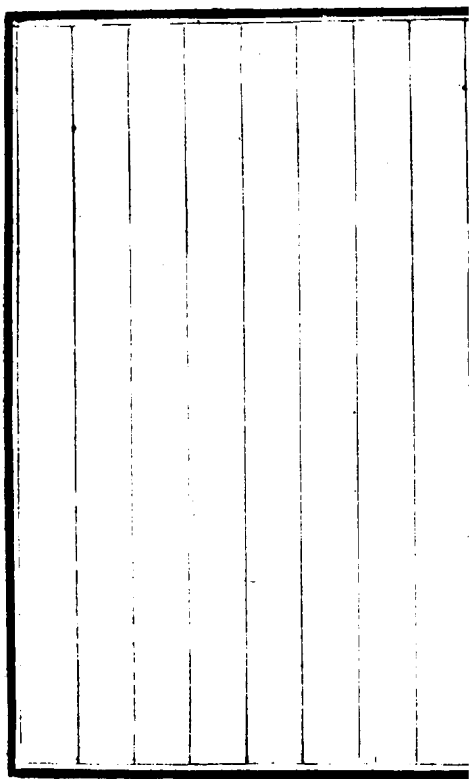
聯辭合之妙焉。臣附名冊尾。且愧且幸。爰拜

手稽首而為之跋。臣符濤。鈴印二。臣符濤。拜

雷恩雨。

鑑藏寶璽

八頁
全。



蔣溥摹文徵明玉蘭花 一軸

〔本幅〕金粟牋本。縱三尺四分，橫一尺一寸五分。水墨畫玉蘭花。敬錄。

御製含韻齋玉蘭詩并恭跋。

文軒偶凭景殊常，似入仙人白玉堂。怪底此花稱木筆，最能描出好春光。滿庭玉樹已酣春，我偶初看並覺新。了識女夷應暗笑，對花不是得閒人。丰姿雅淡香清淨，今日真為含韻齋。

却是三年未經詠。流陰徒訝善推排。
臣溥恭

讀

御製玉蘭詩三首。惟木筆能描出春光。而

天藻復描出花光。臣吟誦之餘。輒思點染。顧腕弱
未能。因摹文徵明本敬書。

御詩於幅端。乾隆十八年三月七日。臣蔣溥鈐印
二。臣溥

鑒藏寶璽

八
全璽

董邦達畫山水扇面

一冊

本幅。灑金牋本。推蓬式十幅。第一。山樹幽亭。遠對柳岸。第二。柳約蘆溪。三人踏水車灌田。第三。山麓村屋三楹。茅亭一笠。第四。山坳蕭寺。溪中漁艇二。第五。山岡竹屋。一人策杖方登。第六。林下茅菴。橋外二人曳杖來。第七。修竹迴溪。茅齋倚塔。第八。山岩古寺。一人携筇。度橋。第九。斷港柳杉。遠岸帆影。第十。亭欄臨

水飛鳥隨舟每幅款臣董邦達恭繪鈐印二。

臣達

鑒藏寶璽

八
堂

董邦達畫西湖圖

一卷

〔本幅宣紙本。縱一尺二寸六分。橫一丈一尺。設色界畫。畫西湖景。隨處標地名。曰昭慶寺。錢唐門。保叔塔。來鳳亭。蟾蜍山。大佛寺。斷橋。殘雪。葛嶺。初陽臺。錦帶橋。放鶴亭。平湖秋月。四照亭。聖因寺。孤山。湖心亭。六一泉。西泠橋。湧金門。問水亭。曲院風荷。岳武穆祠。湖山神廟。跨虹橋。東浦橋。玉帶橋。賢王祠。三潭印月。〕

望山橋。蘇隄春曉。柳浪聞鶯。壓隄橋。北高峯。
雙峯插雲。九里松。鎖瀾橋。蕉石山。清波門。映
波橋。學士港。花港觀魚。雲林寺。雷峯西照。三
天竺。南屏晚鐘。淨慈寺。長橋南。高峯三台峯。
于忠肅祠。萬松嶺。慈雲嶺。玉皇山。敷文書院。

八分
吉 無名款

御題行書

昔傳西湖比西子。但聞其名知其美。夷光千古

以上人。豈有真容遺後世。叶未見顏色貴耳食。
浪以湖山相比擬。湖山有知應不受。髯翁何以
答吾語。叶吁嗟吾因感世道。臧否雌黃率如此。
豈如即景寫西湖。圖繪真形非近似。歲惟二月
巡燕晉。留京結撰視承旨。歸來長卷已構成。儼
置餘杭在棊几。十景東西門竒列。兩峯南北爭
雄峙。晴光雨色無不宜。推敲好句難窮是。淀池
水富惜無山。田盤山好詘于水。喜其便近命每

游具美明湖輒遐企北門學士家臨安少長六一烟霞裏既得其秀忘其筌呼吸湖山傳神髓此圖豈徒五合妙絕妙真教拔萃矣明年春月駐翠華親印證之究所以庚午立夏前二日御題鈐寶三三希堂乾隆

鑒藏寶璽

八璽

五福五代堂古稀天子寶八徵耄

念之寶用筆在心寓意于物

董邦達仿王紱溪山深秀

一卷

本幅宣紙本。縱七寸三分，橫七尺五分。水墨畫山房烟艇。古洞幽巖。款溪山深秀。

八分臣書

董邦達恭仿王紱筆意鈐印二。臣達

鑒藏寶璽

八重

董邦達仿王蒙松崖苔磴 一卷

〔本幅〕宣紙本。縱九寸五分。橫五尺八寸。水墨畫巖岫鬱盤。風檣石約。款松崖苔磴。仿王蒙筆意。臣董邦達敬繪。八分鈐印二。臣達。

鑒藏寶璽

八璽

董邦達畫山水

一軸

〔本幅〕宣德牋本。縱二尺七寸三分。橫一尺四寸二分。水墨畫。嶂複泉流。傍巖結屋。敞軒對坐。一人立樹下。童子抱書來。款。臣董邦達恭畫。鈐印二。臣達。

御題行書。

素壁粘來弗計年。乍看宛悟畫中禪。不凋真樹常葱鬱。如活流泉自復旋。佳蹟每嗤珍過後。竒

緣那重失當前。分明空白待題句。小憶西清一
恹然。壬辰仲夏御題。鈐寶二。乾隆。

鑒藏寶璽

八
璽

董邦達畫雲山圖 一軸

本幅宣德箋本。縱五尺六寸五分。橫二尺二寸五分。淺設色。畫雲嵐深寺。曲徑崇林。款臣董邦達恭畫。鈐印二。臣邦達印。文學侍從。

御題行書。

畫家氣韻造絕詣。邦達氣韻乃餘事。細皴粗抹無不佳。不期其法神其意。承命為此雲山圖。雲如欲雨。山如醉。奇峯詭嶽。凡幾重。密葉枯枝。以

萬計。謂宜凹處置人家。果見精藍倚葱翠。溟濛
瀚鬱有餘潤。空白浮青各殊致。張辟只慮天龍
窺。奪造化。工彼所忌。巳巳五月五日。御題。鈐
寶二。乾隆宸翰。得象外意。

鑑藏寶璽

八

知仁山水德

董邦達靈巖積翠圖 一軸

〔本幅〕素綾本。縱四尺六寸。橫一尺七寸。水墨畫靈巖山景。款臣董邦達敬寫鈐印二。臣邦達。寓樂於畫。

御製詩。

見

卷畫

乾清宮所藏張宗

款辛未春

御製題靈巖積翠。臣汪由敦敬書鈐印二。臣由敦。職司珥筆。

靈巖寶璽

全

璽

--	--	--	--	--	--	--	--	--

董邦達霜林蕭寺圖 一軸

本幅宣紙本。縱二尺四寸五分。橫一尺一寸。
設色畫巍巖峽水。苔磴佛閣。款霜林蕭寺。臣

董邦達恭畫。鈐印二。臣邦達。

御題行書。

一夜霜吹楓樹枝。於蕭澹裏越丰姿。翠岩若問
相應處。正是眉毛拖地時。 乾隆癸酉。御題鈐
寶二。乾隆宸翰。幾暇臨池。

鑒藏寶璽

八

璽

董邦達畫層巒聳翠

一軸

〔本幅宣紙本。縱二尺七寸四分。橫九寸五分。〕
水墨畫。峯巒迴曲。點綴蕭寺。牛宮田舍。自題
高峯如卓低如攢。謾謾松風生畫寒。蕭寺有
僧依樹老。山家無路入雲盤。溪迴側石岩花
碧。雨過平田野勢寬。向晚園翁閑不住。又隨
鷗鷺度前灘。乾隆丙寅秋中。臣董邦達敬繪。
并題鈴印一。邦達。

御筆。層巒聳翠。鈐寶一。乾隆御筆。

鑒藏寶璽

八
全璽

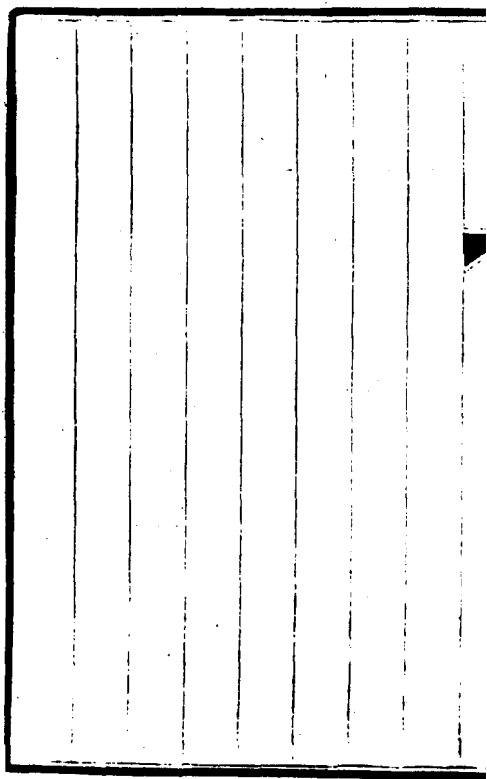
董邦達畫寒溪雪屋

一軸

〔本幅〕宣紙本。縱三尺四寸四分。橫一尺七寸七分。水墨畫山樹積素。溪上草堂一人偃仰。其中款寒溪雪屋。臣董邦達敬繪。鈐印二。臣邦達。柒翰。

鑒藏寶璽

八璽

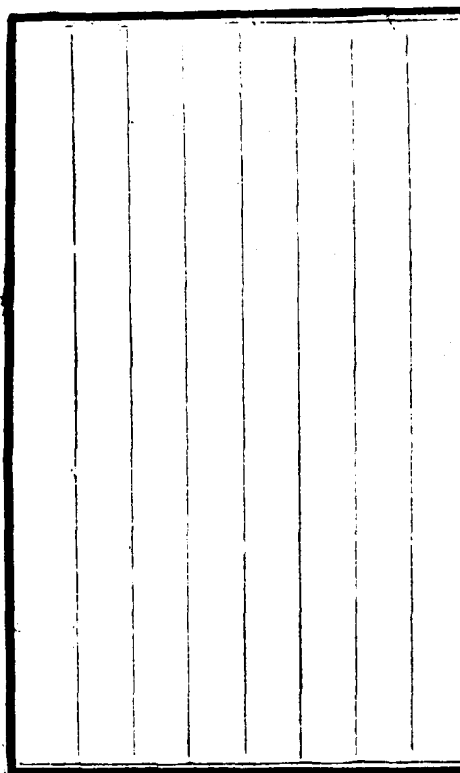


董邦達返照歸雲圖 一卷

〔本幅〕宣紙本。縱七尺八寸。橫五尺。淺設色畫。杜甫詩意。款。返照入江翻石壁。歸雲擁樹失山村。八分臣書董邦達敬繪。鈐印二。臣邦達。

鑒藏寶璽

八璽全



董邦達畫秋山晚霽

一軸

〔本幅〕宣德牋本。紙六尺六寸八分。橫二尺三寸。淺設色畫千巒萬壑。山舍溪橋。丹林翠樾。款秋山晚霽。臣董邦達敬繪。鈐印二。臣邦達文學侍從。

鑒藏寶璽

八璽
全

