

欽定石渠寶笈續編

欽定石渠寶笈續編

第四十

御書房藏 五

本朝臣工書畫 一

永瑤仿諸家山水 一冊

本幅宣紙本。推篷式。十二幅。縱一尺。橫一尺。

三寸七分。每幅標題八分。一敬仿荆浩。二敬

仿關仝。三敬仿董源。四敬仿僧巨然。五敬仿

王蒙。六敬仿黃公望。俱淺設色。七敬仿倪瓚。

公敬仿吳鎮俱水墨九。敬仿文璧十。敬仿沈  
周俱淺設色十一。敬仿唐寅水墨十二。敬仿  
仇英設色。款子臣永瑤恭繪。鈐印二。子臣永  
瑤。敬畫。每幅分鈐印。子臣永瑤。

鑒藏寶璽

八璽

永瑤畫梅谷攜琴一卷

本幅宣紙本。縱一尺二分。橫一丈三尺。淺設色。畫清溪竹塢。書舍外倚老梅數株。一叟攜杖行。中隔大溪。有深谷。香雪繞之。谷中二人兀坐。一攜琴。溪中一人坐小艇。攜酒榼。至面溪。一人坐水閣。款于。臣永瑤恭畫。鈐印二。子臣永瑤敬畫。

永瑤畫春潭漁集 一軸

本幅宣德牋本。縱四尺二寸。橫一尺四寸五分。設色畫湖山桃柳澄波競漁。款子臣永瑤恭畫。鈐印二。子臣永瑤敬畫。

鑒藏寶璽

八璽

弘曄畫

萬年瑞松 一卷

本幅宣紙本。縱九寸。橫四尺二寸。設色畫。

孝陵前萬年瑞松末恭識。

孝陵前有臣伏見一株。高僅逾尋。蔭周數十丈。虬枝旁達。

承以朱闌如羽葆。下垂華筵。琴厯其幹。盈圍蓋數百年以上物也。湖廡埒塢。莫識端倪。洪

吳蒼眷惟我

園家預培神樹以為橋山拱茂蘊茂蔚用徵億萬年

景運延長今年春平定金川集勳奏凱

皇上展謁告功禮成

御製詩云。緞松萬年茂。

庇蔭視茲光。

天章炳耀信足以

紹述

先烈闢揚靈蹟矣。臣瞻誦之下。起敬起感。無能已於

作。踞竊不自揣。敬繪

萬年松圖。以墨簡弱。弗克摩寫。琪柯而誠積于中。聊

獻。惟景仰欣頌之忱云爾。乾隆丙申仲春上

濟。臣弘。昨恭畫敬識。餘印二。臣。昨。

鑒藏寶璽

全八璽

弘曄三友圖 一卷

本幅宣紙本。縱一尺一寸。橫一丈八寸二分。  
水墨畫松竹梅。款臣弘曄敬繪。鈐印二。臣曄  
恭畫。

鑒藏寶璽

八璽



弘曄畫渭畝同春 一卷

**本幅**宣紙本。縱一尺一寸。橫一丈二尺。淺設色。畫陂陀石壁。谿澗四環。野竹萬竿。森矗畝側。款渭畝同春。八分書臣弘曄敬繪。鈐印二。臣  
昨敬繪

鑒藏寶璽

八重

弘昨畫竹蹊絢錦

一軸

本幅宣紙本。縱三尺四寸八分。橫一尺六寸六分。設色畫竹林分徑。雜花滿蹊。一人朱衣憑亭欄眺玩。一人循逕散步。款竹蹊絢錦。

分八

書臣弘昨敬繪。鈐印二。臣昨恭畫。

鑒藏寶璽

八璽



項聖謨且聽寒響圖

一卷

本幅宣德牋本。縱九寸二分。橫一丈二尺。水墨畫。山溪老樹村亭。一人坐石臨流。二人立石梁上。款且聽寒響。為香王先生社長畫。鈐印二。真樂。項孔彰留真跡。與人間垂千古。并題剡溪如雪淨無痕。肝膽何人走聲價。笑入林邱隨分過。算除棋酒圖些暇。恒思采蕨問終南。豈必聽秋登太華。行者坐者少機鋒。泉

兮石兮安草舍。目流寒影若凝霜。意到天涯  
欲命駕。一似馳驅千嶺間。直教頃刻萬峯下。  
白雲拂袖翠霏微。紫氣含輝碧落輝。渺渺山  
河幾出塵。沈沈日月猶長夜。篝鐙點染疑夢  
遊。展卷逍遙共神化。為蝶為莊總不知。是空  
是色難假借。因君欣賞真好之。屬管傾心歸  
鄴架。古胥山樵寓幽澗之梅花庵。時以筆硯  
自隨。眠食道人塔亭之際。朝夕閒咏。忽復得

自畫三招隱圖詠長卷亦是一段奇事里中有聞而駭者即聞之香王孫先生先生固與結翰墨交趨而索觀造去以此紙徵畫時霜氣凜冽竹木蕭森乃為呵凍寫此命曰且聽寒響圖并題七言排律以贈兼求正之胥山樵項聖謨識鈐印六項聖謨翰墨記項孔彰詩書畫考古正令帝陶唐之苗裔項氏孔彰醉心翰墨清福緣中第一妙業

鑒藏寶璽

八璽

收傳印記香王一宇子操兼三

倒

項聖謨仿唐棣紅樹青山圖 一卷

本幅宣德牋本。縱八寸。橫四尺一寸。設色畫溪山林樾紅樹白雲村落中蕉桐成蔭。欵紅樹青山圖。篆書仿唐子華陸劍南詩有紅樹青山之句。因作是卷。適見元人小幀。用筆設色頗得靜妙。遂為仿其大畧成之。秋山林木而以重色渲染。固不自嫌斌媚也。項聖謨并識。鈐印二。聖謨。孔乾。



引首碧嶂丹楓。素聚鈴印。素尚之氏。靜庵

主人。

後幅韓道亨等題。

碧嶂丹楓共白雲。迴岡曲磴映斜曛。何當我  
欲移家住鎮日。相隨鶴鹿羣。愛將閒適寄丹  
靑。淡淡波光漾野汀。更欲掉舟入深谷。滿坡  
秋色映雲屏。易庵畫有凌雲之趣。由其所藏  
宋元人名蹟甚多。朝夕展玩。與古名家相對。  
自能神氣逼肖。此仿唐子華筆。而得其三昧。  
尺幅中有千里之勢。真足頡頏先哲。未可輕  
量也。穎泉居士韓道亨題于聽竹軒。鈴印一  
穎泉居士。項孔彰畫無所不精。此作尤為奇妙。層巒疊

增。霜葉如花。自是元人佳境。乃故之腕下。行  
之紙素。今閱者應接不暇。豈庸史支支節節  
者。可得比擬耶。陳元素鈐印二。陳元素印。古  
白。

鑒藏寶壘

八壘

張宏石屑山圖 一軸

本幅素牋本。縱六尺二寸五分。橫一尺七寸。淺設色畫竹巖激澗。寺門外四人坐石看泉。款癸丑初夏。同君俞尊兄遊石屑作此。張宏鈐印一。張宏。

鑒藏寶璽

八  
全

收傳印記。遂初堂。楊青巖真賞。雁礪道人。

藍瑛仿黃公望山水一卷

本幅絹本。縱一尺三寸。橫一丈二分。設色畫山溪松樹水榭橋亭。漁艇二款。一峯老人。法從晉唐。筆墨全師李公麟山莊圖。又得富春江山。嚴瀨邱壑。學力性靈。兩得神妙。不獨人品高逸。蓋天時六律。據梧隱几。千古奇人。余仰師三十年。少得於皮矣。鑒賞教定。己卯中元。東郭老農藍瑛。鈐印一。田叔氏。

鑑止藏寶函

全八

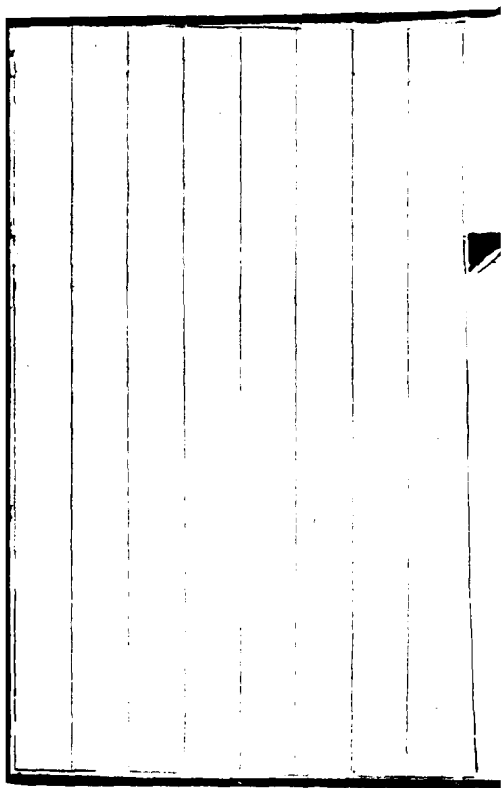
王時敏畫山水一軸

本幅素牋本。縱三尺六寸。橫一尺五寸。淺設色。畫山林邨落。谿水板橋。癸丙辰夏日。倣子久筆意。鈐印一。王時敏印。

臨金藏寶璽

八璽  
金

收傳印記。徐堅曾觀雲曲。金牛山人平原陸氏清玩。



王鑑臨王蒙松陰邱壑

一軸

本幅素牋本。縱三尺一寸二分。橫一尺五寸一分。淡設色。畫崇巖茂樹。中有招提。款臨池學書。王右軍澄懷觀道。宗少文。王侯筆力能扛鼎。五百年来無此君。此雲林題叔明松陰邱壑圖之作也。其推重如是。非叔明筆精墨妙。不能當此。余不揣拙陋。漫倣其意。未識能得萬一否。時乙巳夏六月。坐雨茅舍。庭樹如



沐頗稱憩意。王鑑鈴印三。雨新齋員照。染香  
菴主

鑒藏寶璽

全八璽

惲壽平畫山水一冊

本幅宣紙本。推蓬式。十幅。縱八寸九分。橫一尺四寸二分。水墨畫雲樹泉石。款洞泉聲。沸石。竒樹勢參雲。擬唐解元霜柯石壁。六如居士用筆竒逸。若游雲在霄。舒卷自在。南宋勾斫之迹。為之一變。白雲外史。水墨畫修竹茅廬。款管夫人竹窩圖。壽平臨。三淺設色畫秋林山舍。無款。四淺設色畫垂柳漁舟。款

漁蓑箬笠是何人。蕩舟直上青天去。南田五  
水墨畫茅舍疎林。石幢孤鶴無款。六水墨畫  
崇嶺密林。芳洲小艇無款。七水墨畫溪橋漁  
舍釣艇往來。款。水村漁樂。壽平。八淺設色畫  
漁蓑烟樹無款。九淺設色畫寒泉落磴竹樹  
蕭森。款。翠溼密篁溪上雨。霜生涼葉樹頭風。  
李晞古寒林叢竹。壽平。十水墨畫山閣溪漁  
墨雲作雨。款。春山欲雨。米家雲山墨戲。滿洒

淋漓有平澹天真之妙。丁卯臘月晴牕暄和  
得此數筆。使墨池中生春氣也。壽平分鈐印  
壽平印。正叔。正叔壽平園客。

鑒藏寶璽

八  
分

惲壽平仿柯九思樹石平川 一卷

本幅宣紙本。縱九寸四分。橫七尺三寸二分。  
水墨畫竹樹水石。款南田草衣壽平戲作柯  
敬仲樹石平川。鈐印二。惲正叔。壽平。

臨金藏寶璽

八璽

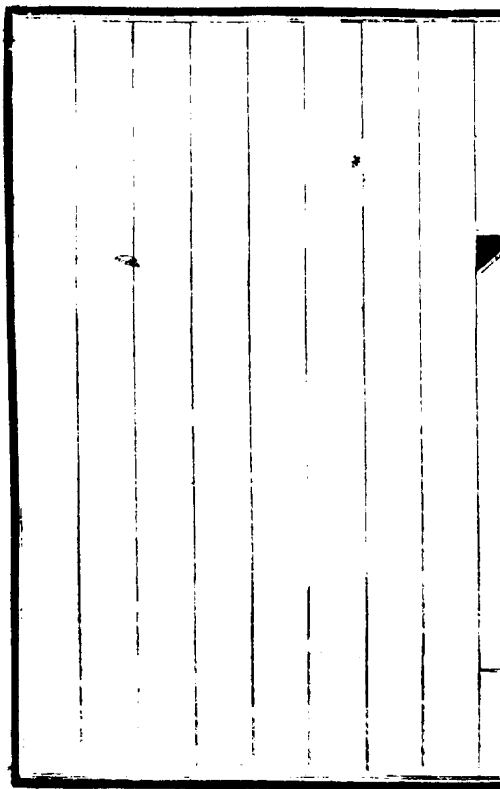
收傳印記 蔣文從鑒定印

惲壽平畫嬰粟花一軸

本幅絹本。縱四尺八寸五分。橫二尺五寸。設色畫嬰粟四株。自題。丹臺珠樹綠雲遮。仙苑晴開四照花。飄紗靈妃乘翠鳳。銖衣都翦赤城霞。壬戌夏四月。擬徐崇嗣沒骨圖法。南田壽平鈐印二。惲正叔。

鑒賞藏寶璽

八璽  
全



王翬畫山水 一冊

本幅絹本。十幅。縱一尺。橫七寸三分。水墨畫山水。一。雨景山水。款。山川起雲烟。天下有時。雨。仿高尚書筆。耕烟散人。二。喬松古寺。遠山飛瀑。款。燕文貴松巖飛瀑圖。三。緩水環山。遠嵐低疊。款。縈迴水抱中和氣。平遠山如蘊藉人。四。柳岸荷隄。款。仿大年水村圖。五。山亭臨水。茅屋依雲。款。橫雲嶺外千重樹。流水聲中。



一兩家仿癡翁夏山欲雨圖。王翬。六。白雲滿  
天。飛鳥起樹。無款。七。崇嶺虬松。斷山梵宇。款  
趙文敏九夏松風。八。竹樹滿山。遠見蕭寺。款  
黃鶴山樵。秋山蕭寺圖。九。高山重疊。短樹如  
薺。無款。十。雪景山水。款。王右丞江干雪意圖。  
甲午長夏。王翬臨。分鈐印。王翬。石谷。海虞。耕  
烟。王翬之印。上下千年。江左壬申。健松耕烟  
散人時年八十有三。滄江白髮。我思古人。每

幅對幅紙本王翬自識。高尚書雨中山潑墨淋漓烟雲吞吐形神體勢無不具備而平淡天真得自然佳境洵元人中第一。王翬。

曩從金沙于氏得睹燕文貴松岩飛瀑圖。纖細妍麗異妙特工。嗣後不復再見。往來胸臆者四十餘年。商邱尚書在吳時談及此幀。出以鑒賞。不啻故友重逢。寔屬生平快事。此圖蹊逕相似。爰為之識。王翬。師北苑江山平

遠法補入放翁詩意。神韻清潤，不以姿致取妍。石谷子大年水村圖，規模右丞，每見其長綃短箋，皆不為崇崖疊嶺，只取烟林一曲，以淡蕩勝。董文敏稱王晉卿尚有蹊逕，不若大年天真古雅，尤為超軼絕塵。此言信然。王翬。黃子久夏山圖，世傳有二，一水墨，一設色。余皆見之。同時張伯雨題曰：山川渾厚，草木華滋，直得董巨三昧。此仿其一。劍門樵客。

王翬。丹邱寫霜柯脩竹。雲西補坡石流泉。  
合成一卷。元人題詠甚多。藝林傳為佳話。九  
龍山人王孟端亦有臨本。往在都門。寓目惜  
後不復再見。俯仰之間。已二十餘年事矣。追  
憶效顰。恐於古人未有入處。王翬主峯雄  
峙。勢類白嶽。嵐光映帶。梵宇峩然。松風謾謾。  
疑從鱗素中來。於以卧遊。可十日不去。耕烟  
散人石谷子王翬并識於西爽閣。山樵畫。

無點塵俗氣。同時倪元鎮雖筆法清勁。相與  
上下。而疎枝淡墨。斷烟殘渚。不若叔明之重  
岩巨壑。尤為雄厚。然千百年來。其名並重。不  
可以議優劣也。偶仿山樵筆。因並及之。清暉  
主人王翬。巨然烟浮遠岫圖。不用道路水  
口。人物舟車。往往至深山樵牧不到處。遇此  
真景。在巨公本色。更為逸品。烏目山中人王  
翬。山莊清夏時。午睡初起。檢古人法書名。

畫。鑒閱一過。極人間清曠之樂。隨興臨仿。至  
彌月始竟。甲午中秋。耕烟散人王翬。

鑒藏寶壘

全八重

王翬畫溪山村落

一卷

本幅宣紙本。縱一尺六寸。橫五尺五寸。淺設色。畫冬景山水。欸一帶平溪。數叢茅屋。背山臨水。曲澗橫橋。掩映重林。鬱阜間。而羣峰遙接。汀沙葭渚。迴合多姿。此卷皴染布格。差近巨然。而荒寒蕭颯。又彷彿輞川雪意景也。丁酉春正。烏目山中人王翬。鈐印六。海虞耕烟。王翬之印。朱青閣。我思古人。耕烟散人。時年

八十有六

引首

雲烟供養

書八分

款王時敏書鈐印三

漁隈半席王時敏印西廬老人

後幅嚴繩孫查士標識

自文沈兩先生各自名其家吳中後學宗之  
然頗不復見古法矣王廉州起而發前賢之  
藏源流董巨然亦文沈功臣廉州沒世推石  
谷今觀此幅真所謂尚有典型者也錫山嚴  
繩孫識鈐印三天水繩孫藕塘漁人標不  
積雪連朝剝啄都絕燕坐焚香展閱石谷此  
圖如坐萬山深處更增寒冽學北宋人畫那  
得不讓此老出一頭地白岳查士標題鈐印



二梅鑑查二覽

鑒藏寶璽

八璽

收傳印記蒼巖子蕉林鑒定

王翬畫山水 一卷

本幅宣紙本。二幅。前幅縱九寸五分。橫三尺五寸。水墨畫山樹層樓。款董宗伯臨倪黃合作卷。筆致超遠可師。因用其意。時壬戌六月朔日。王翬鈐印二。石谷子。王翬之印。後幅縱如前。橫三尺五寸六分。水墨畫疎林村舍。款天游生溪亭讀書圖。近在余家。戲摹之。辛酉小春十日。石谷王翬鈐印二。石谷子。王翬之

印。

臨金藏寶璽

全。八璽。

收傳印記楓山藏玩。

王翬夏山烟雨圖

一卷

本幅絹本。縱一尺四分。橫一丈一尺七寸。設色畫夏山雨景。款巨然夏山烟雨圖。歲次癸亥。小春既望。石谷王翬鈴印一。王翬之印有高士竒等題。

日沈雲起。雨霏微。水岸沙洲。白鷺飛。更愛山泉響。松壑輸他處。舍翠烟圓。康熙辛未夏五。抱甕翁高士竒題。并書鈴印二。高士竒。澹人。繞山雲氣。玉僧層綠。樹濃陰。覆野亭。却似若耶溪上路。數峯秋色。雨餘清。崑山徐乾學題。於花溪草堂。鈴印一。乾學之印。

雨勢欲來未不已。萬山烟霧迷。誰起。與人心  
目動。人思憶。得昔時。曾樂此。不信畫師心。手  
神靈。奇山水。一幅紙。炎熱場中。應速來。抱一  
齋頭。清涼世。弟山人氏題。并書。鈴印二。開文。  
存識。

引首夏山烟雨。篆辛未仲夏。姚江迂叟史章。

鈴印二。史章字俊民。今字曰從。居龍山之阿。  
蕙江之曲。

後幅憚壽平題。

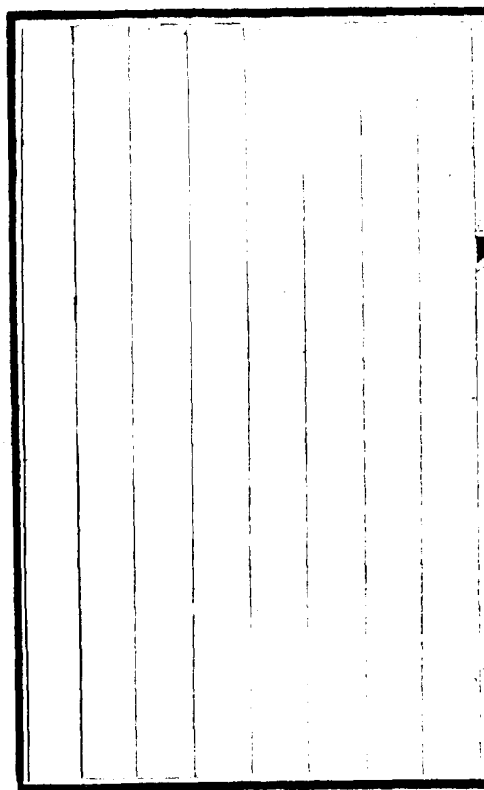
橫空墨雨正淋漓。何處移山竟不知。怪他凡  
衆生雲霧。應有神龍起。墨池觀鳥目。山人石

谷夏山長卷沈津蒼莽靈氣森然如巨公再  
來也乙丑夏四月觀于耕烟草堂因題南田  
壽平鈴印三南田上隱壽平憚正叔

臨全藏寶璽

八璽

收傳印記葛氏珍藏



王翬倂瓚畫山水 一軸

本幅宣德牋本。縱一尺四寸五分。橫一尺一寸。水墨畫修竹雜樹。環繞村居。古塔野橋。堯峰遠水。款倂高士。初名瓚。字宗率。更畫亦大異。與晚年如出兩手。余客嘉禾。見其少時所作。摹其大概。以存倂畫一種。壬子十月三日。在毘陵楊氏之近園。剪燈并識。石谷鈐印。一石谷有方亨咸題。



江上先生宅。山中處士家。竹影連溪靜，脩然

杖笠斜。

全。

八

全。

甲

寅

邵

村

成

觀

因

題

連

溪

靜

鑒藏寶璽

全。

八

全。

王翬畫寒林小景 一軸

本幅宣德牋本。縱二尺。橫一尺一寸。水墨畫枯木寒山。廬中獨坐。自題朝卧白雲東。暮卧白雲西。白雲長共我。此地結幽棲。石谷子王翬。庚午十月八日。篝燈戲筆。鈐印二。王翬之印。石谷。又題。唐以前未有寒林。自李營邱范華原始盡其法。雖虬枝鹿角。槎枿紛拏。而挈裘振領。條理具在。耕烟散人又識。鈐印同。

鑒藏寶璽

全八  
○璽

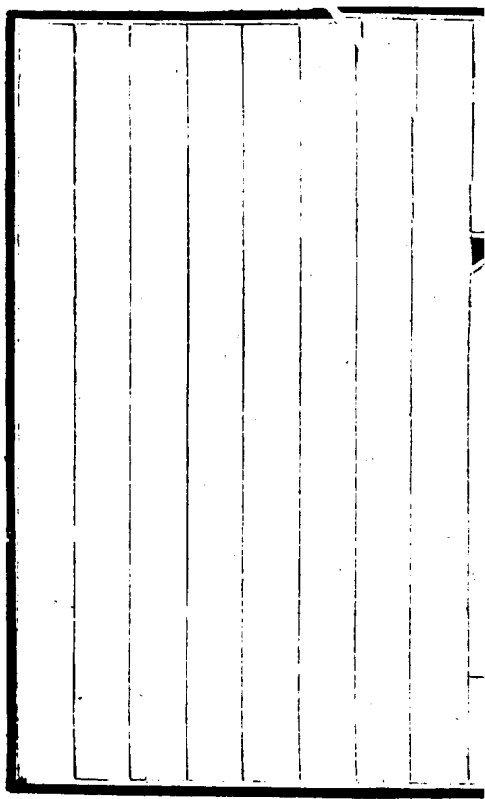
王翬畫藤蘿喬松 一軸

本幅宣德牋本。縱一尺四寸五分。橫六寸四分。淺設色畫峭壁藤蘿。松陰高眺。鈐印二。石谷。王翬。

鑒藏寶璽

八璽  
鈐

收傳印記江上外史梅壑曾觀



王翬畫山水 一軸

本幅宣紙本。縱三尺五寸。橫一尺二寸。設色  
畫溪山紅樹塔院草堂。鈐印三。王翬之印。石  
谷。有何不可。有王時敏題。

石谷此圖。雖仿山樵。而用筆措思。全以右丞  
為宗。故風骨高奇。迥出山樵規格外。春晚  
過畫。搗以見示。余初欲留之。知其意頗自珍  
不忍遽奪。每為悵悵。然余時方苦嗽。得此飽  
玩累日。霍然失病所在。始知昔人撮愈頭風  
良不虛也。庚戌穀雨後一日。西廬老人王時  
敏題。鈐印三。真寄烟客。王時敏印。

玉池憚壽平題。

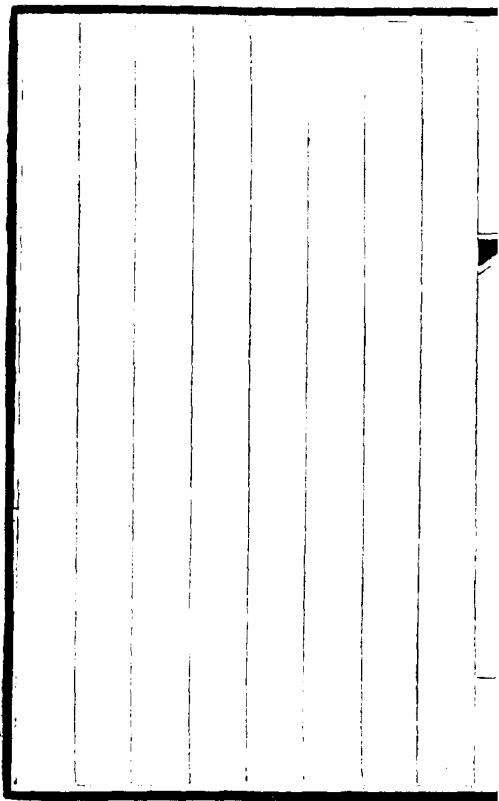
烏日山人為余言。生平所見王叔明真跡不下廿餘本。而真跡中最奇者有三。吾從秋山草堂一。憤悟其法。於毘陵唐氏觀。夏山圖會其趣。宸後見關山蕭寺本。一洗凡目。煥然神明。吾窮其變焉。大抵秋山天然秀潤。夏山鬱密沈古。關山圖則離披零亂。飄灑盡致。殆不可以逕轍求之。而王郎於是乎進矣。因知向者之所為山樵。猶在雲霧中也。石谷沈思既久。暇日戲彙三圖。筆意於一憤。芟蘗陳趨。揮新意。迴翔放肆。而山樵始無餘蘊。今夏石谷自吳門來。余搜行笈。得此憤。驚嘆欲絕。石谷亦沾沾自喜。有十五城不易之狀。置余案頭。摩挲十餘日。題數語歸之。蓋以廬山人之矜賞。而石谷尚不能割所愛。矧余輩安能

鑒藏寶壘

八壘  
金

久假為韜。積之玩耶。庚戌夏五月。毘陵南田  
草衣。憚格。題於靜淵閣。鈴印二。正叔壽平。  
偶過徐氏水亭。見此情。乃為金沙潘君所得。  
既怪。歎且如甚。不對賞音。牙微不發。豈西廬  
南田之矜賞。尚不及潘君哉。米顛據艇而呼。  
信是。可人韻事。真足效慕也。但未知石谷他  
日。見西廬南田。何以解嘲。冬十月南田憚格  
又題。鈴印一。南田草衣。





王翬畫石磴林泉

一軸

本幅宣紙本。縱一尺二寸。橫七寸五分。水墨畫石磴高山。山下松林古寺。江岸泊舟。自題石磴盤紆。山木稠林。泉如此足清幽。若為飛躡千峰外。卜築誅茅最上頭。戊申十月四日。王翬戲墨。鈐印一。王翬私印。

玉池

御題行書。

天外芙蓉萬朶稠。岩關拾級徑偏幽。若教吸盡  
西江水。高坐峰巔許掉頭。乾隆丙寅御題。

鑒藏寶璽

全八璽

王翬秋山聳翠圖 一軸

本幅絹本。縱二尺九寸。橫一尺一寸。設色畫  
碧山紅樹。橋棧臨溪。遠樹外。寺塔隱現。款壬  
戌孟夏。做趙大年秋山聳翠圖。虞山石谷子  
王翬。鈐印二。王翬之印。石谷。

御題行書。

綠林仍護嶽。紅葉已標枝。秋意傳新景。伊人具  
別思。試看聳者翠。不可奪惟時。歲歲木蘭境。斯

情恒見之。戊申仲秋月御題鈴寶二。古稀天子之寶。猶日孜孜。

鑒藏寶璽

八頁

王武畫花卉 一冊

本幅素牋本。十幅。縱八寸五分。橫一尺一寸四分。第一。設色畫竹下紅梅。款美花多映竹。好鳥不歸山。昔人佳句。正不可彷彿。作者往往求工易拙。余漫寫此。識其微意。非云神似也。王武。第二。設色畫臨水桃柳。款清江花柳圖。忘庵。第三。水墨畫石邊罌粟。款二月江南花事。饒繁枝婀娜。纖腰君歸為問罌中粟。

莫遣東風帶雨飄。忘菴并題。第四水墨畫牡丹一枝。欸春風輕薄。入簾帷。國色天香。沾我衣。不少當階。濃艷質。清華應遜。爾芳菲。忘菴王武。第五設色畫拳石蜀葵。欸衛足久。誇多智。傾心獨抱孤忠。荒園一霎。疎雨。欸見幽花兩叢。雪顛行人。第六水墨畫荷花。欸平池碧玉。秋波瑩。綠雲擁扇。青搖柄。水仙宮女。鬪新粧。輕步凌波。踏明鏡。玩躍寺印景。忘菴武。第七

七。設色畫秋葵。老少年。款鷲黃衫子。越羅裳。  
翠帶招搖出檻傍。一點檀心向誰吐。但含清  
露待朝陽。丁卯中秋。王武記。第八。設色畫竹  
下木芙蓉。款鷲看八月時。忽對芙蓉枝。重簾  
依素影。踈荻間新姿。秋日芳草堂。即景。王武  
第九。設色畫秋柳。棲蟬。下有紫荊花。款。擷芳  
亭畔。皆植宮柳。每當三春時。來遊者結伴成  
伍。今已秋晚。賞心諸君。應另出法眼觀之。第



十水墨畫松下山榭上棲白頭鳥。款歲寒佳  
色除夕偶寫。忘庵武。每幅分鈐印。勤中。不山。  
王武私印。吳趨。王勤中。

鑒藏寶壘

八壘  
全。

楊晉畫梅竹蘭石

一軸

本幅絹本。縱三尺九寸。橫二尺三寸六分。水墨畫石畔老梅一株。著花甚繁。蘭竹雜發。其間款康熙壬辰菊月。虞山楊晉寫。鈐印三。楊晉子鶴。家在虞山第一峰。

茶藏寶璽

八璽

收傳印記陳履中印。執夫。

王原祁夏山新霽圖 一卷

本幅宣紙本。縱九寸。橫八尺四寸。設色畫夏  
雨初收。衆山滴翠。秋夏山新霽圖。王原祁鈐  
印三。

御書畫圖留與人看。王原祁麓臺。

鑒藏寶璽

八璽  
全

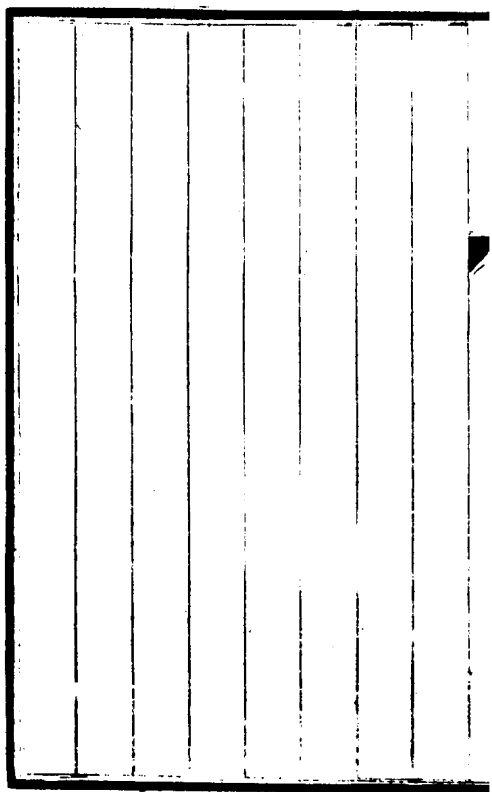
收傳印記友竹真賞

王原祁畫西嶺春晴 一卷

本幅宣紙本。縱一尺二寸。橫一丈一尺三寸。  
水墨畫西山霽景款。西嶺春晴。仿大癡筆於  
暢春寓直。丙戌夏日起。丁亥仲冬。輟筆。麓臺鈴  
印四。掃花筆。王原祁印。麓臺。西廬後人。

鑒藏寶璽

八璽



王原祁做黃公望秋山

一軸

本幅宣紙本。縱三尺三寸。橫一尺五寸。設色畫山林村屋。斷續溪橋。款大癡秋山。余從未之見。曾聞之先大父云。於京江張子羽家曾一寓目。為子久生平第一。數十年來。時移物換。此畫不可復覩。藝苑論畫。亦不傳其名也。癸巳九秋。風高木落。氣候蕭森。拱宸兄將南歸。余正值思秋之際。有動於中。因名之曰做。

大癡秋山。不知當年真虎筆墨如何。神韻如何。但以余之筆寫余之意。中間不無悠然以  
逸。悄然以思。即此為秋水伊人之句可也。婁  
東王原祁畫。并題年七十有二。鈐印四。王原  
祁印。麓臺。

御書畫圖留與人看。西廬後人。

鑒藏寶璽

八  
全。

王原祁仿王蒙夏日山居圖 一軸

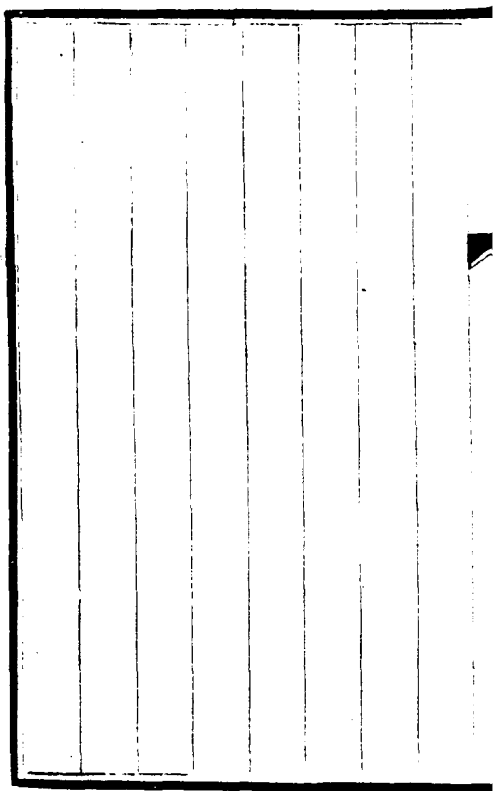
**本幅**宣德牋本。縱三尺。橫一尺五寸三分。設色畫層巒。禿樹屋外。岨橋。款甲戌初秋。仿黃鶴山樵夏日山居圖筆意。鈐印四。古期齋。王原祁印。麓臺興與烟霞會。

鑒藏寶壘

八壘

收傳印記晴雲主人珍藏書畫印記





蕭雲從山水一卷

本幅宣紙本。縱八寸。橫四丈一尺。設色畫澗  
谷峰巒。山寺村居人物諸景。自記丙午菊月  
卧居靜齋。倏憶河陽李晞古年近八十。多喜  
作長圖大障。至為高宗所眷愛。爰題其卷曰。  
李唐可比唐李思訓。余草野中人。無緣獻納。  
近雖衰老。猶不肯多讓古人。於是極力經營。  
勉為此卷。自覺落筆矜慎。礪谷幽深。峰巒明

秀亦生平所僅有者。藏之以俟。知我區湖蕭雲從畫併記。鈐印二。鍾山老人。蕭雲從印。

御識 神逸之品 鈐寶二 乾隆

御題行書

四庫呈覽離騷圖。始識雲從其一也。羣稱國初善畫人。二王惲黃伯仲者。二王惲黃手蹟多。石渠所藏屢吟把蕭則石渠無一藏。侍臣因獻其所寫。堪備寶笈之遺闕。事屬文房敦儒雅。展觀

長卷四丈餘。觀之不厭。意弗捨。崇山複嶺。繞迴  
谿。古寺烟村。接書社。士農工賈。莫不具。飛潛動  
植。乃咸若。運以神而法。以古麗弗傷。豔富如寡。  
快哉。名下果無虛。圖末識語。嘉誠瀉。德壽曾賞  
晞古圖。自憐作此終田野。豈知一百餘年後。果  
入石渠珍弗假。是老人願竟天從。翦燭長歌題  
筆灑。壬寅新正之月上澣。御題。鈐寶二。古稀  
天子。猶日孜孜。

引首

御筆 賞存希遇 鈐寶一。乾隆御筆。

後幅 臣工題跋

烟雲舒卷得天真。想見蕭齋下筆親。晞古畫  
將思訓。區湖蹟。

賞石渠新。丹青老去何多讓。翰墨緣逢若有神。珍  
重。

天題 揮灑處。漢山一一總生春。草野無因欲獻芹。  
百年寂寂少知聞。格非元宋神還合。品入黃

九重。王席可分。咫尺便論千里勢。尋常能得  
文。雲從曠代如相問。欣感應酬皓首勤。臣和

雲從昔畫壁長卷蓋希遇。傳刻離騷圖。規鑒  
坤嶽題鈴印。二。臣和。地。

天顧。我亦具顯晦。良有時。妙賞逸。一溪乍鬱環。千峯

展看四丈餘。烟雲起。相素。真宰常呵護。昔

時。盤礴全神注。流傳百餘年。含生趣。當其下。華

者。老江村。丹青數遲暮。枉意勉經營。懷欲陳

無路。賤言德壽題。乃有河陽幕。豈知巖穴姿。

頃刻青雲附。雄奇信鉅觀。過合徵前數。迴瞻

太白樓。遙指江天樹。臣梁國治敬題。鈐印二

日治。詩史區湖老。烟雲筆底收。高情終不屈。遺蹟

逸難求。動色希珍覲。矜心巨卷留。無須惜漫

漉。

寶笈勝江樓。騷圖呈

冊府名荷

睿知新。獻納憐微悃。遭逢歎有神。經營成絕藝。鄭

重抗前人。詎數河陽遇。

天題

人鑒賞真。臣董誥敬題。鈴印二。臣誥。登四庫故事。

詔

重為補繪。圖始得完書。墨蹟流傳。少塵蹤。遇合。

疏扮榆承

帝

問。烟月近。臣居。舊有緙囊貯。爰陳。

玉

素鈺。村墟盈紙拓。邱壑蒼胸據。竊欲將軍比。曾。

期待詔如

品

題。留不朽。獻納望非虛。昔謂終田野。今欣列。

石渠。技長猶必。

錄

勅。况才儲。臣曹文植敬題。鈴印二。臣植。

豐嶂沿江。一髮紆烟村。迢遞接菰蒲。太平想。

見家山景。慘淡俄成四丈圖。謝眺青山李白。

樓。道人香鑪日照散烟浮。杖藜布襪平生志。

放筆真為五嶽遊。野老空懷獻納心。荒江吹。

墨俟知音。

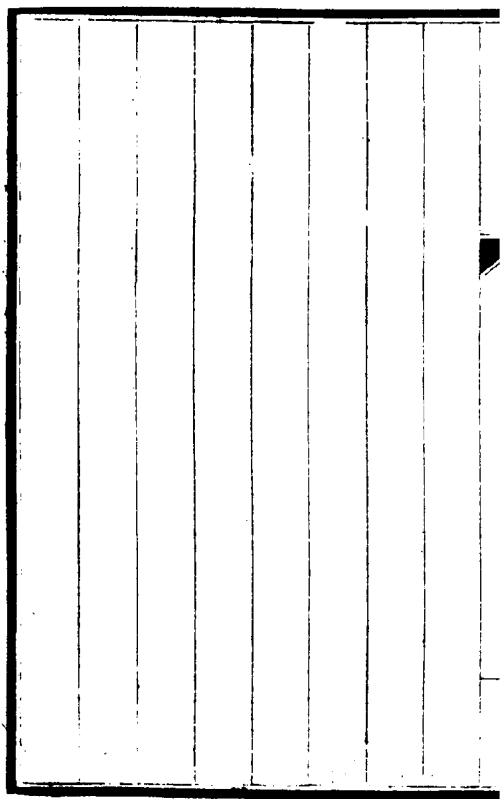
石渠從此登  
珍賞香草間情寓越吟公素重添翰墨緣  
天題榮被百年前故應夙世原詞客一藝成名不  
偶然臣金士松敬題鈐印二臣金士松敬書

題籤

御筆 蕭雲從山水 內府珍賞 鈐寶一 乾隆宸翰

鑒藏寶璽 八里 古希天子八徵耄念之寶





蕭雲從江山勝覽圖 一卷

本幅宣紙本。縱一尺。橫二丈四尺。淺設色。畫長江勝景。自識黃一峰客梁谿。與倪荆蠻合筆。以倪自楚遊還為此。謂之江山勝覽圖。余素所宗服。其山層巒疊嶂。未能彷彿萬一。真神工也。境取幽深。情況高哲。後之習於口者。毋易視之也。甲辰夏四月。雲從識。鈐印一區。

湖蕭雲從印

鑒藏寶壘

八壘

黃鼎雲山圖

一卷

本幅宣紙本。縱九寸五分。橫六尺七寸。水墨畫烟雲疊嶂。款雲山圖。篆夜雨未霽。曉烟欲泮。米家山水如是。此卷兼用高房山坡石。而氣韻烟巒。全師米法也。甲午秋八月下澣。獨往客鼎。鈐印四。黃鼎之印。尊古。獨往客。我心。松石青霞裏。

後幅張庚題跋

尊古客商邱最久。故梁宋間筆墨為多。然大半臨古。此卷是其獨運。雲烟變淺。氣韻沈厚。而坡石沙水。皆極自然。舒展固天機所到。亦得於臨古功深也。今為雁橋陳觀察所藏。乾隆戊辰。又七月。秀水彌伽居士張庚識。鈐印三。以約。張廌。蒲山。

鑒藏寶璽

八  
璽

收傳印記遊五岳歸卧一邱晴窻一日幾回看。

黃鼎畫山水 一軸

本幅宣德牋本。縱二尺四寸三分。橫一尺二寸。水墨畫巖壑雲樹。茅亭木筏。自題白石蒼苔積空亭歲月深。烟霞彌望處。仙跡此中尋。乙未春日。做雲林法。獨往客黃鼎。鈐印三間。圖黃鼎尊古。

鑒藏寶璽

八  
璽



朱汝琳畫草蟲一卷

〔本幅宣紙本。縱九寸。橫一丈二尺七寸。設色畫各種昆蟲。款康熙辛卯暮春。招友人會集日所作。或寫或止。月餘乃成。儻遇好事者求。非日吟詩數百。不與易也。朱汝琳識。鈐印四。索笑。朱汝琳印。寄蜉蝣于天地。醉月軒。〕

御題行書。

蠅蠅栩栩各通靈。蠕動肖翹畢肖形。誰辨方言



及爾雅無過久竹與青寧飲惟清露灑金井怕  
是秋風煽洞庭卵濕化生一合相恰都來聽法  
王經已卯夏御題鈴寶一乾隆宸翰

鑒藏寶璽

八璽

方士庶仿董源夏山烟靄圖 一軸

〔本幅〕宣紙本。縱七尺一寸，橫二尺七寸。水墨畫烟巒村樹。自識北苑夏山烟靄圖真跡。賈似道故物。卷首尾有長字印。董思翁復藏之。末則思翁自書三跋。中云：此卷并瀟湘圖卷。龍宿郊民圖。夏口待渡圖。皆為所有。今但得見此卷。遙想其二本。更不知作何筆墨。然聞之大米。見董源真者五本。沈石田文衡山。僅

見溪山行旅圖半幅。余何幸得觀全卷。望蜀之心亦過貪也已。卷中山麓石塊。概用攢筆點剔。分辨脈絡。處處平圓。不作一豪竒突狀。較諸世人彷彿一種。迥不相肖。須知此君為千古畫家之祖。自是衆法具備。苟執攢筆之見。謂北苑直如此一類。是猶隔壁聽喚。語終其身為門外漢也。乾隆二年。歲在丁巳。冬十一月望後二日。環山方士庶作。鈐印三方。洵

達印。小師道人環山里。

鑑藏寶璽

全

陳書仿陳淳水仙 一卷

本幅宣紙本。縱九寸。橫八尺四寸五分。水墨畫水仙。偏反疎密相間。點綴竹石藤蘿。款家白陽有水仙墨卷。雨窓仿之。頗得放筆之趣。南樓老人陳書。時年七十又五。鈐印二。陳書。

鑒藏寶璽

八璽

陳書畫秋塍生植 一軸

本幅絹本。縱三尺一寸。橫九寸。設色畫秋蟲雜卉。款康熙庚辰五月。陳氏錢書摹古鈐印。三。女史。陳書。上元弟子。

鑒藏寶璽

八璽  
全

蔡世遠書宋儒銘 一軸

本幅絹本。縱四尺五分。橫一尺五寸。行書。勝己之私。復天理兮。宅此廣居。純不已兮。羞惡爾汝。勉擴克兮。遵彼大路。行無窮兮。宋儒銘。

鑒藏寶璽

八璽

蔡世遠書朱子銘一軸

本幅絹本。縱四尺五分。橫一尺五寸。行書。尊我德性。希聖學。玩心神明。蛻污濁。樂節禮樂。道中庸。克勤小物。奏膚公。朱子二銘。蔡世遠謹書。鈐印二。蔡世遠印。梁村。

鑒藏寶璽

八璽



