

欽定石渠寶笈三編

欽定石渠寶笈三編

延春閣藏 三十七

集錦書畫

歷代名人合錦

二冊
以下冊

名繪集珍

一冊

唐宋名蹟

一冊

五代宋元明集繪

一冊

五代宋人集繪

一冊

宋人繪珍片玉 一冊

宋賢書翰 一冊

宋人集繪 一冊

宋元人雜書 一冊

宋元集繪 一冊

宋元集繪 一冊

宋元集繪 一冊

宋元集繪 一冊

宋元集繪一冊

宋元名繪一冊

歷代名人合錦二冊

〔本幅〕上下冊各十二對幅。右絹本。上冊一。楮
圓式。縱六寸九分。橫七寸五分。設色畫籤題。
李唐。溪山遠眺。二。縱六寸七分。橫八寸三分。
青綠設色畫籤題。楊昇。翠岫飛泉。三。橢圓式。
縱六寸六分。橫六寸二分。設色界畫畫籤題。
趙伯駒。溪亭清夏。四。縱七寸二分。橫六寸七
分。淺設色畫籤題。馬遠。龍湫觀瀑。五。縱六寸

七分橫六寸五分設色界畫畫籤題周昉仙
山樓觀六縱七寸六分橫六寸一分水墨畫
籤題米芾楚山烟靄七縱七寸五分橫七寸
一分設色畫籤題劉松年重山琴壑八縱六
寸三分橫八寸三分設色畫籤題閻士安晴
谿春曉九縱七寸四分橫七寸五分淺設色
畫籤題趙士雷溪橋策杖十圓式徑七寸五
分設色界畫畫籤題徐崇矩綺閣熙春十一

縱七寸五分。橫六寸。設色畫。籤題燕文貴雲

閣風樓十二。縱七寸五分。橫八寸六分。設色

畫。籤題夏圭梅雪詩廬。下冊一。縱六寸九分

橫六寸八分。設色畫。後幅俱同籤題范長壽松崖

談道二。縱六寸五分。橫七寸四分。籤題厲歸

真風雨牧牛。三。縱七寸七分。橫八寸二分。籤

題趙孟頫蓬萊仙譙。四。橢圓式。縱六寸四分

橫六寸二分。籤題王詵清溪泛艇。五。橢圓式

縱六寸六分。橫六寸八分。籤題蘇漢臣秋郊
出獵。六。縱七寸九分。橫七寸七分。籤題張渥
秋山放犢。古。縱七寸七分。橫七寸八分。籤題黃筌綺
石秋容。今。縱七寸四分。橫八寸七分。籤題錢光甫
琳池魚藻。九。縱七寸四分。橫五寸六分。籤題
徐世昌鵲鴿嬉春。古。縱六寸六分。橫六寸八
分。籤題王淵秋芳競秀。十。縱六寸三分。橫
八寸四分。籤題易元吉春林練鵲。十二。圓式。

徑七寸八分，籤題黃居寀古木晴鵬各幅俱
無款印。左紙本縱橫如右。

御製分題

喬松罩虛閣，溪遠水無波。碧渚連星漢，翠巖冒
薜蘿。論心見仁智，攬勝坐坡陀。凝望烟嵐渺，天
涯思若何。李唐溪山遠眺，如畫秋山遠景，憑
濃青深翠，疊層層奔崖影。若玉龍挂激石聲，疑
駿馬騰碧嶂，凌霄嵐霧豁丹林。依澗谷霞蒸目。

迷五色妙烘染心賞何須策杖登楊昇翠岫飛
泉臨水虛亭敞澄波繞畫欄清輝懸寶鑑素
影疊冰紈有月宵如晝無風夏亦寒尋芳步瑤
砌倚樹暫盤桓趙伯驢溪亭清夏懸崖百尺
凌碧霄素雲飛峽拖蛟綃隔溪舒眺互指顧欲
往登陟無星橋靈湫深邃神龍聚萬顆驪珠倏
吞吐作霖潤物起重淵澤洽蒼生化時雨馬遠
龍湫觀瀑蓬萊三神山靈境超六合仙人好

樓居凌虛起層閣朱簾垂碧櫳飛虹鈿砌匝玉
欄相迴環珠樹影雜杳飛瓊降西池談元坐瑤
榻意匠結構成何殊氣化蛤周昉仙山樓觀

嵐靄低垂釀甘澤濃陰罩宇隱烟鬟千層霧壑
溟濛外萬疊雲峯霄漢間林菴板扉看幕懸泉
淙石峽聽潺湲神游物外真佳境一幅米家潑
墨山米芾楚山烟靄清溪溶漾赤欄曲擘舟
直溯芳林綠疎籬矮屋近碧汀巖秀波澄絕塵

俗萬笏削劣朝太空雲橫嶺畔標花宮飛流倒
挂衆峯頂散作珠玉盈澗中水活潑兮山嶮嶙
中有畸人理瑤軫元音沖淡靜聞思泠然一曲
瀟湘引劉松年重山琴墅 宵雨潤溪崖曉晴
春益好烟澄遠浦明皎潔霽景皓長川波漾清
遙嶺雲收早綠柳間緋桃含生颺華藻碧染高
下汀青連原上草策杖度平橋佳境細探討問
士安晴溪春曉 峭拔竒峯凌碧霄溪雲蒼蔚

東林腰長松夾岸陰濃厚嵐黛迷離濕素綃結
構不凡境界幽詩人約伴畫中游扶筇試問橋
東景共憩虛亭聽碧流趙士雷溪橋策杖玉
欄繞層閣簾捲獨登臨目盼花初發心知春漸
深蒸條縈碧柳淺浪疊清潄淑氣熙恬候韶華
靜裏尋徐崇矩綺閣熙春奇境天開林壑幽
山居清閑夏疑秋橋臨曲峽樹臨澗霧滿高崖
風滿樓密樹繁聲合天籟鳴泉逸響挂飛流欲

來快霽催詩急。腕底雲烟尺幅浮。燕文貴雲閣
風樓。同雲一色深寒宇。濃陰結衆木。綴瑤葩
千山飛素屑。詩翁坐茅簷。臨牕景清絕。梅蕊添
靜香。雪花助澄潔。六出集瓊枝。苞萼難區別。冷
豔愈鮮新。粉粧頻點綴。真幻兩相忘。即境硯池
設。擁鼻獨敲吟。觀梅兼咏雪。繪事幾暇尋。句不
計工拙。經冬未霏霽。讀畫盼彌切。夏圭梅雪詩

廬

御題宋元名人合錦 臣趙秉冲敬書鈐印二臣趙

秉冲敬書

冊上

深崖皴古苔層疊遍凝碧長松不知年黛色含
潤澤清風漾寒濤密蔭罩磐石偃佺結仙僊談
元遠塵迹大道豈外求三寶養尺室潛修悟本
來勿為形神役范長壽松崖談道 遠天發墨
陣雲排倏結濃陰罩碧崖恍聽繁聲盈四野波
光暗淡縹緲涯急雨隨風捲霧來橫斜飄灑淨

氛埃牧童蓑笠歌牛背涉渡無須扣角催厲歸
真風雨牧牛 四皓聚元圃開筵坐綠皋一彎
垂雪藕九熟採冰桃甘露凝銀液天風漾翠濤
相忘歲月古仙籍列名高趙孟頫蓬萊仙譙

浮蹤寄小艇泛棹若耶溪波濶林光淡天遙雲
氣低溟濛碧莎坂隱約綠楊堤萍水原無繫重
過花澈西王詵清溪泛艇 高宇氣清肅小獵

向郊原款段三五騎碧蘚蹄輕翻臂鷹覓雉兔

健翮追飛奔控轡攬灝景駿足騰駟馭披圖證
佳境秋晨束纛鍵尋圍度林麓遠嶺輝朝暎蘇
漢臣秋郊出獵 秋光清潔溪崖爽林葉經霜
綠襯紅雲外遙峯青接漢微茫嵐黛繪晴空田
功將畢閒耕犢散牧平原近水濱牛背小童自
娛樂不知不識太平人張渥秋山放犢 芳圃
多生意物華秋益充晚花容爛漫綺石態玲瓏
蛺蝶翻輕翅蜻蜒戲小叢清商非淡泊珠露硯

池融黃筌綺石秋容 清波激灑疊晴烟荷葉
初生貼碧錢雨足池塘生藻荇游魚上下漾漪
漣在藻忘機樂咸若暖波洋洽碧池灣唼萍穿
荇任潛躍生趣常存濠濮間錢光甫琳池魚藻
初夏清和候芳園晝景熙柳桃爭絢爛鸚鵡
競游嬉星眼相嘲哢鐵衣振羽儀能言不離鳥
巧舌漫矜奇徐世昌鸚鵡嬉春 晚花秀態敷
秋圃不讓春園錦繡叢向日芳心益繁茂涼宵

含潤露華融。天桃穠李艷。三春修。逐東風。委路
塵。轉遶秋英。常煥發。丹楓黃菊競鮮新。玉淵秋
芳競秀。春林煥衆芳。麗景絢三陽。花鳥競顏
色。欣來練鵲翔。翠羽長如帶。翩然集一枝。芳葩
為誰伴。綽約漾丰姿。易元吉春林練鵲。秋氣
清郊原。晴光澈林麓。鷲鵬欲擊翕。盤旋立古木。
霜落草漸黃。纖毫辨俊目。壯志思騰凌。勁翮發
潛伏。風標貫白雲。律應金商肅。除臬雖性成。亦

勿輕追逐黃居寀古木晴鵬

御題宋元名人合錦 臣黃鉞敬書鈐印一臣鉞之

印下

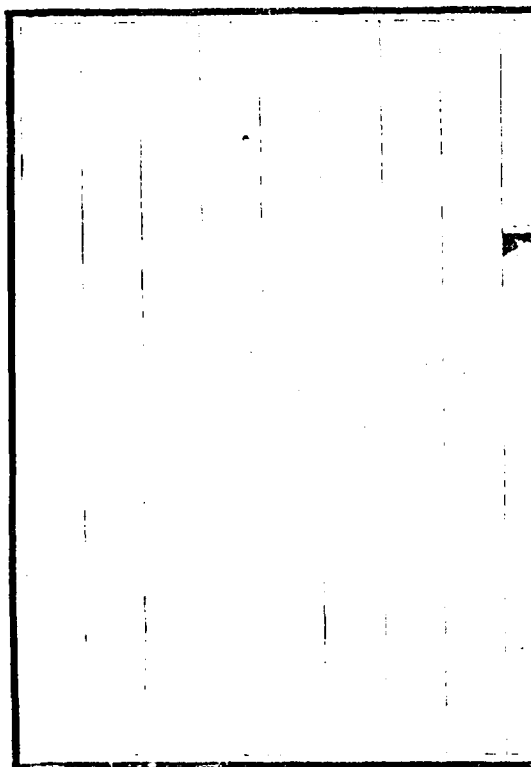
鑒藏寶庫 寶笈三編嘉慶御覽之寶茂對時

育萬物

收傳印記神品鮮于口樵半印二不可識

謹案閻士安宛邱人善墨作為王德用所稱
貴奏為試四門助教見名畫評趙士雷宋宗
室官至襄州觀察使考見續編徐崇矩熙之
孫見宣和畫譜范長壽唐初人為武騎尉見

唐朝名畫錄屬歸真朱溫時為道士莫知其
鄉里嘗自署錦溪迂陳子見雲烟過眼錄錢
光甫杭人景定間畫院待詔見陳善杭州志
徐世昌石城人工花鳥見圖繪寶鑑宋紹興
間人



名繪集珍 一冊

本幅絹本摺裝十六幅設色畫

內第九一縱
幅水墨

七寸九分橫一尺六寸三分籤題顧長康洛

神圖無款印

後十一
幅同

二縱九寸三分橫九寸

五分籤題展子虔授經圖三縱八寸五分橫

一尺五分籤題韓幹牧馬圖原題韓幹真蹟

丁亥御筆宣和御押一上鈴御書瓢印一四

縱一尺二寸三分橫一尺二寸籤題周昉士

女吟詩圖五縱六寸六分橫一尺四寸二分

籤題戴嵩乳牛圖六縱一尺二分橫一尺三

寸七分籤題胡瓌出獵圖七縱八寸二分橫

一尺二寸三分籤題黃筌雪竹文禽八縱七

寸三分橫一尺四寸二分籤題黃居寀竹石

錦鳩九縱八寸橫一尺四寸九分籤題李迪

春潮帶雨十縱七寸四分橫一尺二寸五分

籤題李安忠野菊秋鶉十一縱八寸五分橫

一尺四寸二分籤題吳炳嘉禾草蟲十二縱

八寸二分橫一尺六寸籤題劉松年天女獻

花十三縱八寸五分橫一尺三寸四分籤題

馬遠山徑春行原題觸袖野花多自舞避人

幽鳥不成啼款馬遠無印十四縱八寸五分

橫一尺二寸九分籤題馬麟芳春雨霽

原題四字

同款馬麟無印十五縱八寸三分橫一尺二

寸一分籤題夏禹玉松屋客話無款印

末幅同

十六縱一尺一寸四分橫一尺七寸籤題陳
居中平原射鹿圖

鑒藏寶璽

五璽寶笈三編

收傳印記蒼巖子梁清標玉立氏印章重蕉

林米芾審定王良史葦棠村審定重十蕉林

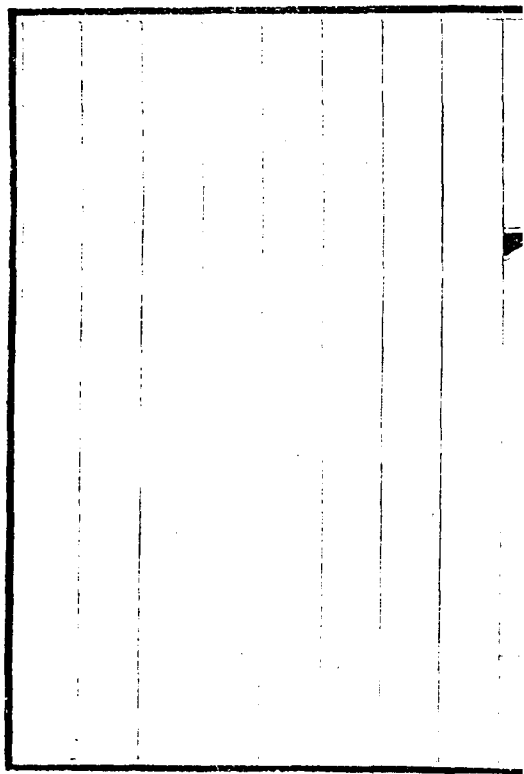
玉立氏圖書重十蕉林秘玩天籟閣東室珍

玩子孫永保韓世能印項墨林鑒賞章集賢

院御書印重九口圖籍項子京家珍藏二印

漫漶不可辨。乾卦圓印一。子孫保之。宋氏家藏。司印。畔忠孝傳家。黔寧王子子孫孫永保之。太子晉裔。張則之。二都省書畫之印。坤卦圓印一。筮在辛。江上外史觀其大畧。蕉林收藏。

謹案顧長庚字性之無錫人晉散騎常侍展子虔隋朝散大夫周昉字仲朗京兆人唐宣州別駕。愿官長史胡瓌山後契丹人黃筌成都人孟蜀時官檢校少府少監上柱國李安忠宣和書院吳炳紹興待詔俱致見續編



唐宋名蹟 一冊

本幅十六對幅右絹本設色畫

內第十左紙
幅水墨

本書一團扇式右縱七寸六分橫七寸七分
畫綠竹白鷺左縱七寸四分橫七寸六分行
草書修竹蕭森一萬竿清渠引水正潺湲知
時燕子來相語任意鳧雛去不還宋璽一御
書之寶另紙諱貞默識語院中人稱李迪林
椿工畫翎毛竹石此出椿手偶以他畫印之

益信鈴印二梁生鑒定貞默二團扇式右縱
七寸三分橫七寸二分畫岸柳池荷羣鶴游
戲左縱七寸二分橫七寸一分行草書碧波
晴漾曉風前朵朵芙蓉灑露鮮最是文禽性
高潔故來花裏鬪清妍羊川耿裕鈴印一雀
溪三右團扇式縱六寸七分橫七寸二分畫
一人卧雙松下。跣一足履脫其旁左縱六寸
四分橫七寸。行書。科頭溪閣三杯後。教枕松

窗一牕中為蝶為周何比擬無因無想本虛
空浮生世界誰非幻半日逍遙已口公睡起
逢人休向說鳴鳩枝上亂呼風午夢一首為
宏伯弟題免俞鈴印一咨伯父四右縱七寸
七分橫六寸八分畫美人二一堆髻綠衣手
拈線倚繡床坐一堆髻朱衣執悅立作欠伸
狀左縱七寸六分橫六寸三分行書余舊有
周昉所畫美人濃鬢堆髻約束中禮不為舞

袖長裾自有朴率之致。蓋以拙筆傳其古韻者也。此圖疑出昉手。崇禎六年十一月觀於燕邸。楮山葛徵奇鈐印二。葛徵奇印一字口以五右團扇式。縱七寸六分。橫七寸五分。畫晉山簡飲襄陽習氏園池故事。左縱五寸七分。橫五寸八分。行書。漢侍中習郁於峴山南。依范蠡養魚法。作魚池。池邊有高隄。種竹及長楸。芙蓉。綠岸。菱芡。覆水山簡。每臨此池。未

嘗不大醉。曰：此是我高陽池也。襄陽小兒拍手歌之曰：山公時一醉，徑造高陽池。日暮倒載歸，酩酊無所知。復能乘駿馬，倒著白接離。舉手問葛疆，何如并州兒。辛未仲春，祖元書。

鈴印二方，祖元印。冀祚氏。

謹案晉書山簡鎮襄陽，諸習氏荆土。

蒙族有佳園池，簡之池上置酒，名之曰高陽池。時有童兒歌曰：山公出何許，往至高陽池。日夕倒載歸，酩酊無所知。時時能騎馬，倒著白接離。舉鞭向葛疆，何如并州兒。疆家在并州簡陵也。

六圍扇式，右縱七寸五分，橫七寸六分。

分畫園林秋色。行人馬上回望。一童子隨手
拈紅葉款樓觀。左縱橫俱七寸三分。行草書
古松鬱虬盤霜林。搖暮紫碧瓦參差平楚間。
遠岫晴雲秋似水。牆內誰家秋色。闌牆外行
人駐馬看。行人眉宇多秋思。回首關山無限
意。關山夢遠不還家。幾度秋風老鬢華。可憐
客路紋為艸。肯羨長安錦作花。鱸膾催人歸
未歸。相如擁傳漫光輝。一枝紅葉隨行李。送

望殘霞伴馬飛。癸酉秋季都門題畫時。余將請假起。有識鈴印二起。有另紙譚貞默識語。樓觀師馬速評者。謂少細潤而生氣蔚然。峭情不減青出鈴印二。鞞鞢仙商譚貞默印七。右縱七寸橫六寸三分。畫傑閣晴開。芳隄春漲。仕女二。灑欄而眺。一泛舟。一乘車。侍者囊琴奚肩擔。從左縱六寸九分。橫同右。行草書。漸說經過處。還疑指點中。性情都一秀。臧露

若為工風極香猶滿樓春意易沖因君博幽
賞身覺水雲空都門為慎日年兄題西湖畫
幅起有鈴印一起有之印八團扇式右縱七
寸三分橫七寸畫秋林瓦屋一人獨立款夏
珪左縱七寸橫六寸八分行草書半林黃葉
數椽居萬疊青山一卷書窗外秋聲驚夢醒
起來吾亦愛吾廬東川鈴印一彭時純道另
紙譚貞默識語夏禹玉待詔寧宗朝當日謂

其墨色淋漓。一如傅粉。最得高低醞釀之妙。今觀之信然。鈴印二。梁生鑒定。貞默九右。縱橫俱六寸五分。畫西園雅集圖。自識西園雅集。伯駒書。左縱橫俱六寸四分。方祖元臨。米芾西園雅集圖記。楷書。李伯時效。唐小李將軍為著色。泉石雲物草木花竹。皆絕妙。動人而字缺人物秀發。各肖其形。自有林下風味。無一點塵埃氣。不為凡筆也。其烏帽字缺黃道服。

捉筆而書者為東坡先生。仙桃中紫裘而坐。

觀者為王晉卿。幅字缺中青衣。據方机而凝佇。

者為丹陽蔡天啟。捉椅而視者為李端叔。後

有女奴雲鬢半當作飾侍立。自然富貴風韻。

乃晉卿之家姬也。孤松盤鬱。上有凌霄纏絡。

紅綠相間。下有大石案。陳設古器瑤琴。芭蕉。

圍繞。坐於石盤傍。道帽紫衣。右手倚石。左手

執卷而觀書者為蘇子由。團巾繭衣。手秉蕉。

筓而熟觀者為黃

缺

魯直

幅巾野

缺

橫三

楮卷

盡

當作

淵明歸去來者為李伯時披巾青服

撫肩而立者為

缺

晁無

字各

跪而

缺

捉石觀

畫者為張文潛道巾素衣按膝而俯視者為

鄭靖老後有

二字

童子

執靈壽杖而立二人坐

於盤根古檜下幅巾青衣袖手側聽者為秦

少游琴尾冠紫道服摘阮者為陳碧虛唐巾

深衣昂首而題石者為米元章幅巾袖手而

仰觀者為王仲至。前有鶻頭頑童。捧古硯而
立。後有錦石橋。竹徑繚繞於清溪深處。翠陰
茂密中。有袈裟坐蒲團而說無生論者。為圓
通大師。傍有幅巾褐衣而諦聽者。為劉巨濟。
二人並坐於怪石之上。下有激湍。淙流於大
溪之中。水石潺湲。風竹相吞。鑪煙方集。草木
自馨。人間清曠之樂。不過於此。嗟乎。洵湧於
名利之域。而不知退者。豈易得此耶。自東坡

而下凡十有六人以文章議論博學辨識英
辭妙墨好古多聞雄豪絕俗之資高僧羽流
之傑卓然高致名動四夷後之攬者不獨圖

畫之可觀

仿缺亦

三字

彷彿其人耳。蒂款方祖元臨。

鈴印一。翊祚另紙。李日華識語。世傳西園雅

集圖本皆長卷。而此獨成方幅。然位置疏密。
自然合宜。豈即所謂小簇法耶。唐人得右丞
朝川圖。皆以小簇法簇之。竹嬾日華觀鈴印。

一竹嬾十團扇式。右縱六寸九分，橫六寸八分。畫城堞參差，煙波浩渺，無款印。左縱橫俱六寸八分。行草書。遠水兼天淨，孤城隱路深。宋璽一。太上皇之上寶。另紙。譚貞默識語。遠水雲藏二扇。烘鎖潑染。當是馬顯當作祖筆。蓋馬遠所步武也。鈐印二。貞默。埽菴十一團扇式。右縱七寸二分，橫七寸四分。畫喬松叢竹村屋酒帘。一人跨蹇渡橋。一奚童從。無款。

印左縱七寸四分。橫七寸六分。行草書。雲藏。

島外啼

浸啼字

猿樹竹瑣

當作

橋邊賣酒家。宋

璽一御書之寶。十二團扇式。右縱七寸一分。

橫七寸四分。畫老鶴喬松一人間憩無款印。

左縱橫同。右楷書。落落長松覆綠陰。當年少

尹。露塵襟。排雲老鶴來相伴。兀坐揮毫自在

吟。鈴印一。琴書清暇。另紙。譚貞默識語。此與

後幀同。是馬遠真蹟。鈴印二。掃菴梁生鑒定。

十三右縱八寸三分橫八寸畫蒼松孤聳一
人袖手倚之童子抱琴從左縱七寸二分橫
六寸六分行草書天鈞瑞木得自欽岑枝蟠
數萬幹不倍尋怒騰龍勢靜奏琴音凌寒鬱
茂當暑陰森封以腴壤邇以碧潯越千萬年
以慰我心無款印另紙譚貞默識語此圖尚
靖節撫孤松而盤桓之句的出畫院名手外
印二鬚譚貞默印十四團扇式右縱七寸三

分橫七寸一分。畫翠竹紅桃。水亭豁約。一人
戴笠乘馬。從者一策杖。一肩擔。左縱橫俱六
寸八分。行書。晴野花侵路。春波水上橋。宋璽
一。太上皇上之寶。十五團扇式。右縱橫俱六
寸八分。畫雲山遠岸。澗水輕帆。款劉松年。左
縱六寸七分。橫六寸四分。行書。潮平兩岸澗。
風正一帆懸。宋璽。一。太上皇上之寶。另紙。譚
貞默識語。松年居杭州之清波門。時呼為暗

門劉寧宗朝進耕織圖稱旨。此猶是進覽於
思陵筆鈐印二。貞默埽卷十六右團扇式。縱
六寸八分。橫七寸八分。畫柳陰茅屋。一人策
牛轉翻車灌漑。左縱同右。橫七寸六分。楷書。
漢陰丈人為圃鑿隧而入井。抱甕而出灌。而
子貢曰。有械於此。一日浸百畦。用力寡而見
功多。觀此圖。機心機事。鼎設此以待大武君
耳。兩人莫須饒舌。為此者大有深意。慎日年。

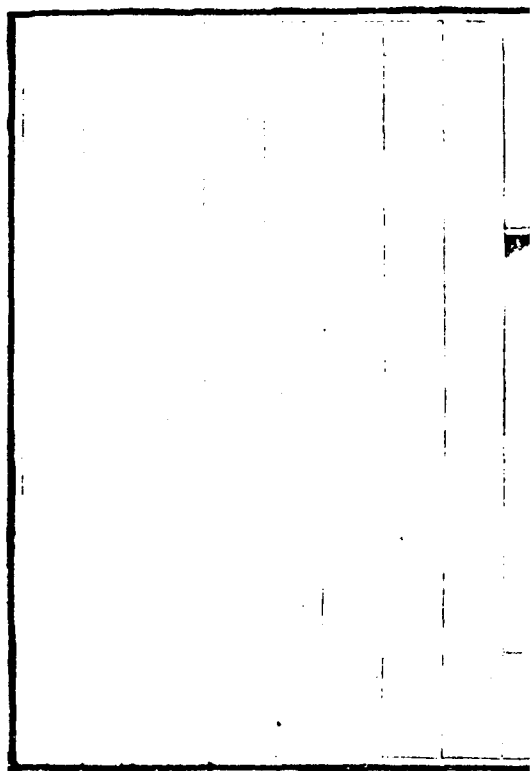
辨欽一口口圖書御府圖書重周臣黔寧王

子子孫孫永寶之口藏辨內殿辨公口辨一

印不可辨又半印二文不全

謹奏譚貞熙字孟悔號瑞菴秀水人崇禎戊
辰進士歷官太僕少卿攷見續編狀詔字好
問盧氏人刑部尚書九疇子景泰甲戌進士
歷官吏部尚書如太子太保卒贈太保諡文
恪彭時字純道安福人正統戊辰進士第一
授翰林修撰歷官文淵閣大學士如少保卒
贈太保諡文憲明史皆有傳林堯俞字善書
莆田人萬曆己丑進士歷官禮部尚書善書
法以忤權闕歸卒諡文節見明詩綜小傳葛
敏奇字無奇海寧人崇禎戊辰進士歷官光

祿寺見松州府志太學題名碑有黃起奮
福建莆田人與貞熙徽奇皆同年連如跋內
題起有者富即其人政中所稱為與福河中
人即連之祖其子名公顯貞熙乃誤合為一
人也



五代宋元明集繪一冊

本幅十六對幅。右絹本一縱六寸九分。橫七

寸九分。設色畫。籤題黃筌畫芳淑春禽。無款

印。後九二縱五寸九分。橫七寸四分。水墨畫。

籤題釋巨然畫山亭問道。三縱七寸三分。橫

八寸三分。設色畫。籤題陳居中獵騎帶禽。四

縱一尺。橫一尺二寸。淺設色畫。籤題李唐畫

關山行旅。五縱八寸八分。橫七寸五分。水墨

畫籤題李迪畫柳塘放牧六縱七寸橫八寸五分淺設色畫籤題劉松年畫右丞詩意七縱八寸四分橫九寸淺設色畫籤題趙伯駒水閣憑欄八縱八寸二分橫七寸二分設色畫籤題趙令穰畫雲山春靄九縱七寸五分橫五寸九分設色界畫畫籤題蘇漢臣畫仙宮譜曲十縱七寸九分橫七寸六分設色畫籤題滕昌祐芳寶藏廿一縱七寸四分橫

七寸一分。淺設色畫。籤題馬麟畫竹。搗觀泉。
款馬麟。無印。十二縱七寸八分。橫五寸二分。
淺設色畫。籤題任仁發畫秋林訪友。款月山。
無印。十三縱八寸五分。橫六寸。淺設色畫。籤
題朱德潤畫雲溪蕭寺。無款印。十四縱八寸
九分。橫八寸。設色畫。籤題朱芝境畫時花。蚨
蝶。鈴印一。三城王印。無款。十五縱七寸一分。
橫八寸三分。水墨畫。籤題孫雪居畫孤嶼飛。

濤無款印。十六縱七寸九分。橫八寸二分。水墨畫。籤題李在畫圮上授書款。李在鈐印一漫漶。左黃絹本。縱橫如右。

御筆分題行書

高柳濃陰綠幄齊。翠條搖曳轉雙鷗。文鴛結伴
春波浴。嗟蕊浮香趁澗蹊。山幽林靜一茆亭。
嵐黛溪煙互杳冥。良友欣逢石蹊畔。論心執手
話黃庭。青驥馴良罷獵歸。從禽則獲栽鞍肥。

手調羽箭去。敵側更待明晨試。一圍策蹇乘
驄力。役勞危崖幾轉近。江皋崎嶇平坦循前徑。
回首招提嶺半高。百尺垂楊罩野塘。烏犍攜
犢趁莎香。磯頭牧豎持竿坐。不覺平林轉夕陽。
明月長松光掩映。清泉文石韻琤琤。詩中有
畫工描寫真境。都從腕底生。遠山滴翠印湖
中。水閣虛延四面風。柳線垂波舒密蔭。憑欄心
與境相融。春山和靄倏低高。漸結濃陰釀沃

膏茅屋籠林連曲渚。靜希惠澤洽田舉。宮樹

敷陰晝正長。才人分隊譜霓裳。鞦韆別院春光
好。結伴嬉游度畫廊。芳實含芬摘曉園。露凝

仙果品滋繁。甘鮮如挹妙摹繪。若望梅林止渴

煩。流泉漱石漾輕瀾。翠篠含風三五竿。逸韻

清音相和答。老翁獨坐畫中觀。秋滿平林葉

欲凋。山中故友喜招邀。攜童抱卷問奇字。緩溯

前溪度板橋。危峯削方覺雲低。平遠溪岩繞

碧隄茂樹陰森遮古寺。鯨音花雨伴幽棲。雨
浥秋花發素馨。引來戲蝶態伶俜。甜香戀蕊形
俱化。栩栩浮游夢未醒。峙立波心孤嶼高。迴
環蕩激捲銀濤。噴珠飛雪光旋轉。撼石排雲萬
疊豪。進履禮賢才智全。敬聆治世寶書傳。一
時能忍大謀定。炎漢基開四百年。甲戌孟夏月。
御題鈴寶二嘉慶。

鑒藏寶璽

鈕璽

寶笈三編

茂對時育萬物

嘉慶御

鑒藏寶璽

鈕璽

寶笈三編

茂對時育萬物

嘉慶御

覽之寶。

收傳印記山村仇遠邊武印謝從寧書畫印。

古杭瑞南高氏藏書記子淵印。二重張篤行曹

靖公之裔梅樓徐氏家藏書畫江東陸氏書

畫珍藏晉府圖書濟陽史氏藏口祕玩餘漫

德不可識。

謹案朱芝堯唐憲王三子封三城王諡康穆
見明史稿諸王世表李在字以正莆田人宣
德中畫苑待詔致見續編

五代宋人集繪 一冊

本幅九對幅。右皆絹本。惟末幅緙絲。一縱七

寸七分。橫一尺六寸二分。設色畫。

後幅
俱同籤題

宋高宗蓬窗睡起。原題誰云漁父是愚公。一

葉為家萬慮空。輕破浪。細迎風。睡起蓬窗作

窗日正中。鈴璽二。紹興壽皇書寶二。縱一尺

六分。橫一尺四寸五分。籤題胡瓌回獵圖。無

款印。後二
幅同縱八寸四分。橫一尺五寸四分。

籤題李贊華射騎圖左絹本縱橫如右原題
檀帳雪花寒單于夜不還分弓傳令肅明日
獵天山敬仲題鈴印三柯敬仲氏丹邱生錫
訓堂章又題歇馬長楸間黃顛老契丹手撫
白羽箭鷗血帶瀾斑廉夫鈴印三楊維禎印
廉夫鐵笛道人四縱七寸五分橫一尺七寸
五分畫兩番騎出獵籤題闕左紙本縱如右
橫一尺三寸五分原題玉堂學士日從容嘗

寫龍駒適趣中。奮鬣欲馳千里志。受羈不比
五花驄。將軍兼善名猶顯。太僕留心畫最工。
書畫各傳小青史。遺芳細玩讓才雄。以寬鈴
印二。詹以寬氏臨池染翰五。縱八寸。橫一尺。
五寸五分。籤題趙千里江樓卧雪無款鈴印。
一千里左。紙本。縱橫如右。原題水閣傍寒塘。
雪深沒茅把。曉見白皚皚。松竹枝盡亞。天闕
集朝鞞。冷氣透雙踝。須知卧雪人。猶勝踏雪

者已未臘月十四日朝回。閱全卿所藏此圖。
呵筆題句。吳寬鈐印一。芝邱故居。六。縱八寸
六分。橫一尺二寸五分。籤題馬遠曉雪山行。
款馬遠無印。七。縱八寸三分。橫一尺六寸七
分。籤題馬遠松泉雙鳥。無款印。八。縱八寸六
分。橫一尺六寸三分。原題疎枝潛綴粉。並翅
不禁寒。籤題馬麟暮雪寒禽款。馬麟半印一
漫漶。九。緋絲。縱八寸七分。橫一尺一寸一分。

籤題宋緙絲仙山樓閣無款印。

鑒藏寶璽

鈕璽寶笈三編

收傳印記鮑氏伯原棠村審定七蕉林五立
氏圖書宣稭宋氏家藏梁清標印子孫保之
仲明珍玩印張則之二蒼巖口口私口印古
吳李惟敬收藏書畫記司印印晉府圖書
琳印珍玩吳廷之印蒼巖子蕉林鑒定又半
印五不可辨。

謹案李贊華契丹天皇王之弟本名突欲後
唐長興二年投歸中國明宗賜姓李名贊華
見國書見聞志唐以寬名儼以字行休寧人
洪武初官翰林學士見書畫譜徽州志失載
全卿陸完字

宋人繪珍片玉 一冊

本幅十對幅。右幅一絹本。縱一尺一寸。橫一尺二寸三分。青綠界畫。畫籤題趙伯駒壺天樓閣款。千里伯駒鈐印。一千里二紙本。縱八寸六分。橫一尺二寸四分。設色畫。籤題林椿玉蘭鷓鴣。無款印。三絹本。後七幅同縱一尺三寸。橫八寸一分。設色畫。後四幅同籤題趙幹春暖花村款。趙幹無印。四縱一尺一寸九分。橫七寸。

八分籤題吳炳筠籃雜卉款。毘陵吳炳畫鈴
印一漫漶。五縱一尺一寸三分。橫八寸二分。
籤題李成崇巖梵宇款。營邱李成鈴印一李
成六縱一尺二寸一分。橫一尺二分。籤題黃
居寀含桃綬帶款。黃居寀無印。七縱九寸四
分。橫一尺二寸六分。籤題易元吉松岡鹿友
款。易元吉隸鈴印一元吉八縱六寸七分。橫
八寸八分。水墨畫籤題許道寧秋江蕭寺款。

許道寧製無印九縱一尺橫八寸五分設色

畫

後幅同

籤題李迪寒梅山雀款河陽李迪作

無印十縱一尺一寸三分橫一尺七寸籤題

郭熙雪山行旅無款印左幅一金粟箋本縱

一尺一寸橫八寸七分二金粟箋本縱八寸

六分橫五寸二分三四五六冷金箋本縱橫

如右七金粟箋本縱九寸四分橫六寸四分

八九十冷金箋本縱橫如右

御製分題

碧岑巍峙臨海東層樓飛閣排空濛玉砌俯瞰
白雲表網緼聚散隨罡風周環滄瀛寰宇大隱
約三山煙霧外壺天可望不可登所願黎民普
安泰趙伯駒壺天樓閣素華層疊玉無痕倒
掛靈禽彩翼翻奚用書空留色相尋芳卉譜付
能言林椿玉蘭鸚鵡春旭藹芳墅比鄰遠近
坡松高碧陰直山靜白雲多匝地鋪青毯凌霄

裏翠螺韶華收尺幅。院本證宣和。趙幹春暖花
村。一枝斜倚凌波友。天竹山茶次第探。芳苑
擷英香徧滿。仙葩凡葩聚筠籃。吳炳筠籃雜卉。
磴道盤羊腸。奇峯自地挺。卓立于九霄。遠超
凡界迥。直欲排三白。遙臨四泐溟。梵宇在層巔。
遠觀心平等。花雨上方霏。鯨音塵夢醒。神遊臺
麓間。如登黛螺頂。李成崇巖梵宇。含桃結實
綴繁枝。綬帶紛縈光陸離。求友珍禽呼上下。如

聆逸韻繞芳蕤。黃居窠舍桃綬帶。仲秋結伴

侶。仙友樂同羣。攸伏依林東。遶遶出谷紛。倚松

蔭。蓋影飲澗漾。溪紋稍異山莊境。修篁滴翠芬

易元吉松岡鹿友。漢漢秋雲曠。遠空臨江結

構。梵王宮。碧連遠渚長天渺。翠卷喬松峻坂崇。

濃霧遮林未捲幔。小舟近岸漫張篷。欲探淨土

虛摹擬。眼識禪關心境通。許道寧秋江蕭寺。

南枝向暖早敷榮。幾朵寒梅綻玉英。芳信今年

來益速。嚶嚶山雀報春聲。李迪寒梅山雀同。
雲寒宇結濃陰。瑞雪紛披羣玉岑。一徑縈紆關
堞迴。六花重疊寺樓深。赤欄絢影疎林表。粉坂
舒輝曲澗潄。驢背詩翁多逸興。板橋徐度冷香
尋。郭熙雪山行旅。

御題宋人繪珍片玉

臣黃鉞奉

初敬書鈴印二。臣鉞之印。翰林供奉。

鑒藏寶璽

五璽

寶笈三編。嘉慶御覽之寶。茂對時

育萬物。

收傳印記宣和賢村金氏珍藏之印晉府宣
和殿寶梅花書屋子子孫孫永寶用晴嵐居
士鍊雪鑒定容齋清玩內府之章棠村梁氏
恒山梁清標玉立氏圖書危氏至寶雍熙世
人餘印漫憶。

謹案趙幹江寧人李煜時為畫院學士見名
畫評評道家河間人畫山水林木皆造其妙
見名畫評宋詩紀事云官著作佐郎

宋賢書翰 一冊

本幅紙本。摺裝二十幅。對幅裝二幅。集宋人尺牘詩帖二十種。一。蔡襄尺牘一幅。縱八寸。橫七寸五分。行楷書。襄啟大研盈尺。風韻異常。齋中之華。繇是而至。花盆亦佳品。感荷厚意。以珪易邾。若用商於六里。則可。真則趙璧難捨。尚未決之。更須面議也。襄上彥。缺足下。廿一日。甲辰閏月。無印記。二。蘇軾尺牘一幅。

縱九寸。橫一尺四寸。行草書。覆盆子甚煩採
寄感。忤之至。令子一相訪。值出未見。當令人
呼見之也。季常先生一書。并信物一小角。請
送達。軾白。無印記。三黃庭聖書藥方。一幅。縱
九寸。橫一尺一寸七分。行草書。嬰香。角沈。三
兩末之。丁香。四兩末之。龍腦。七錢。別研。麝香
三錢。別研。治弓甲香。壹兩。錢注末之。右都研
勻。入艷。牙注消一半。塗改兩。再研勻。入煉蜜。四

壁改兩和勻。陰一月取出。凡作雞頭大略記
得如此。俟檢得冊子。或不同。別錄去。無印記。
幅右舊標籤。此藥方筆勢。是黃山谷書。四米
笈尺牘一幅。縱九寸二分。橫一尺四寸五分。
行書。米氏有卷。在鶴林甘露二刹。今請法靜
希巖二釋子攝主人。欲丐法公各賦以光行
色。笈再拜。無印記。五薛紹彭詩帖二幅。皆縱
八寸六分。橫九寸七分。行書。簇簇深紅間淺

紅。苦才多思是春風。千村萬落花相照。盡日
經行錦繡中。村落人間桃李枝。無言風味亦
依依。可憐憔悴蓬蒿底。蜂蝶不知春。又歸十
日狂風桃李休。常因酒盡覺春愁。泰山為麴
釀滄海。料得人間無白頭。紹彭無印記幅右
舊標籤薛道祖六錢。總尺牘一幅。縱八寸八
分。橫一尺一寸一分。行楷書。總頓首。祇啟。知
部工部鈴下。未夏毒暑。伏惟燕居之餘。尊候。

萬福總鄙鈍無狀。悞被召札。即日遂西。無由
一詣門館。攀違下情。依戀之至。謹奉啟聞。伏
惟照答。不宣。總再拜啟。知都工部。鈴下六月
九日。謹空鈴印。一穆幅。右舊標籤。錢王之孫
穆父七。劉燾尺牘。一幅。縱八寸八分。橫一尺
五分。行書。燾皇悚野人致牛尾。輒庖治寄獻。
願恕輕浼。幸甚。燾再啟。無印記。幅右舊標籤。
劉中書。胡齋八。韓世忠尺牘。一幅。縱一尺八

寸一分橫一尺三寸六分。行楷書。世忠咨目。
頓首啟。運使直閣侍史。近間言誼良勤。懷向。
比辰春雨。伏惟漕輓餘閒。台候曼福。少懇近。
得旨。以本司官兵二月下旬以後。券食錢未。
有準擬。權於貴司兌撥錢。應副已有公文奉。
聞。今去支期不遠。敢煩頤旨。速為兌撥錢三。
十萬貫。告為嚴戒。所屬星夜起發。得二月中。
旬內到軍前。以濟急闕。俟朝廷降到錢。即便。

發還也千萬干浼悚仄未聞自愛不宣世忠
咨目頓首啟運使直閣侍史無印記幅右舊
標籤宋韓蘄王書九韓彥質尺牘一幅縱一
尺八分橫一尺一寸九分草書彥質啟承書
良荷至意近因便已嘗奉報矣改歲為況復
何如披奉未可期豈勝向往千萬惠時自愛
不宣彥質頓首大縣宣教無印記幅右舊標
籤宋韓蘄王之子彥質書十汪藻尺牘一幅

縱九寸五分橫九寸六分行書藻頓首再拜
上啟嘉謨通判朝奉賢友即日秋杪微冷伏
惟闕決之餘尊候起居萬福末繇瞻對但劇
馳情萬萬慎寒加護以對新渥謹上狀不宣
藻頓首再拜上啟嘉謨通判奉議賢友無印
記幅右舊標籤宋汪龍溪書十一葉夢得尺
牘一幅縱一尺一寸九分橫一尺四寸行楷
書夢得再拜上啟閣下偉業宏材先帝所識

擢誠心一德。主上所注倚。雖勤勞庶務。功成不有欲。自委之以去。而天下固皆執而不捨。今茲再踐政闈。公望益隆。恭惟道與時行。展盡底蘊。策勲廟社。何有窮已。竊惟順御時和。永膺難老之福。以副具瞻。下誠扣扣。夢得再拜上啟。無印記。幅右舊標籤。葉丞相字希蘊。號石林。十二。吳說尺牘一幅。縱九尺四寸。橫一尺六寸。行楷書。說皇恐再拜上覆。前日匆

匆請違門下有二事失於面稟。殺牛之戒。前輩為政急先務。況法禁甚嚴。所當遵守。而浙東諸州使府特盛。不但村落彌滿。雖府城通衢亦皆畝塞。欲乞大書板榜。揭示禁賞罪名。仍鏤板下管下諸邑散印。徧及鄉村。不唯可以奉法。兼亦陰德不淺。說有二親戚列在部屬。敢以為獻。陳乃表甥。向乃妻弟。非敢私請。實為公舉。說近經由永康縣。似聞樓樞府使。

臣及宣兵等請受。止是邑中逐旋那移。不以時得。若非使府稍與應副。必致闕事。於人情有所不周。亦鈞念所宜卹也。但乞行下本縣。取會前後已應副過錢米之數。可見本末。恃恩憐之深。敢盡所聞。說皇恐再拜上覆。無印記幅。右舊標籤。吳說字傅朋。高宗時人。十三吳琚尺牘一對。幅各縱九寸五分。橫四寸五分。草書。琚伏自廿二日具稟報之後。深慮旨

揮未到。勢不容留。遂將牌印牒以次官權管。姑作急難給假起發。方登舟間。忽領珍染寵示省劄。如解倒懸。感佩特達之意。無以云喻。即星夜前邁矣。瞻望鈞光在邇。茲得以畧。切。句炳照。琚皇恐拜覆。觀使開府相公尊兄鈞席無印記。幅右舊標籤。吳琚高宗時人。學米書十四。楊无咎尺牘一幅。縱八寸五分。橫一尺七分。行草書。仙藥

二字不全

上下均休行之辱

書勤甚。偶兄未及報，須向日千文為好事者持去。久久相見，當為書也。十哥十一哥為學必長，未有可觀者。六嫂一房，聞移出何宅，是否。知向來新蓋廳，事極雄麗。旦夕歸，願假館三數日，如何。无咎再拜。無印記。幅右舊標籤。宋楊補之書十五張，薛氏尺牘一幅，縱八寸一分，橫一尺二寸。草書。又得漳州法帖一部。會去人速，不及表背。幸勿罪也。薛氏頓首。無

印記幅右舊標籤。張舜民游師雄同時人。十
六范成大尺牘一幅。縱一尺一分。橫一尺三
寸五分。草書成大頓首再拜。辱寄荔枝沙魚。
極荷軫記。丈母留此數月。初止是健忘舊疾。
入冬來患痢且淋。卧床甚久。前月極絲愒。晝
夜憂之。城中醫藥比南塘不同。目即又難起。
動百六百七哥亦去此。并其婦看覩親。委芥
之狀甚可慮也。朝夕賤跡得去。即當議津發。

歸鄉問及故畧以拜稟成大頓首再拜無印
記幅右舊標籤范成大字致能吳郡人紹興
二十四年進士第官至大學士號石湖十七
陸游尺牘二幅皆縱一尺四寸橫九寸草書
游近者奏記方以草率為愧專使奉馳翰所
以勞問甚寵感激未易名也暫還展省此固
龍圖丈襟懷本趣道中春寒不至衝冒否詔
追度不遠旬挾或已被新渥矣下諭舊貢院

已為中丞。蔣丈所先。新定驛舍。見空閑。或可
備憩息。已令掃灑矣。他委悉。俟面請。游蒙賜
香墨。皆珍絕。足為蓬戶之光。下情感荷之至。
他俟續上狀次。右謹具呈。朝議大夫。權知嚴
州軍州事。陸游劄子。無印記。幅右舊標籤。陸
放翁十八。朱子尺牘。一幅。縱一尺七分。橫一
尺六寸。草書。正月卅日。熹頓首再拜。教授學
士契兄。稍不奉問。鄉往良深。比日春和。恭惟

講畫多餘。尊履萬福。熹衰晚多難。去臘忽有
季婦之戚。悲不可堪。長沙新命。力不能堪。懇
免未俞。比已再上。計必得之也。得黃昏書。聞
學中規繩整治。深慰鄙懷。若更有以開導勸
勉之。使知窮理修身之學。庶不枉費鈴鉞也。
向者經由坐間。陳才卿觀者登第而歸。近方
相訪。云頃承語及吳察制夫婦墓事。慨然興
念。欲有以助其役。此義事也。今欲便與區處。

專人奉扣。不審盛意如何。幸即報之也。因其
便行。草草布此。薄冗不暇。他及正遠。唯冀以
時自愛。前需異擢。上狀不宣。熹頓首再拜。無
印記。幅右舊標籤。朱文公十九張。九成尺牘。
一幅。縱一尺。橫一尺五寸。草書九成。再拜。慈
谿已還舊寓。今日遣書去問訊矣。此會稽鄒
簽來報。當不虛也。務惠向罷空祠之俸。不知
闕期遠近如何。每念之令人不安。近日此間

得雨頗濟旱涸。不知海鹽如何。區區萬端。非
面莫叙。瞻渴瞻渴。九成再拜。無印記。幅右舊
標籤。張無垢子韶二十陳與義詩帖。一幅。縱
一尺。橫一尺三寸五分。行書。詠水仙花書。呈
幸光。和與義上仙人湘色裘。縞衣以禘之。青
悅紛委地。獨立東風時。吹香洞庭暖。弄影清
晝。蓬萬里北渚雲。亭亭竟何思。唯應園中客。
能賦會真詩。無印記。幅右舊標籤。陳與義字。

去非。高宗以資政殿學士知湖州。尤長於詩。
體物寓興。

後副葉題跋

昔人云。得古帖殘本。如優曇出現。此冊宋名
賢真蹟廿二件。兼蘇黃米蔡盡有之。儼入瓊
林琪樹中。賞翫終日而莫能窮。目炫心搖。豈
止優曇出現耶。麓村安君博學嗜古。得而寶
之。因余來天津。謬以余能鑒別。而視余。余獲

翫味而附記於後。如此數公，余輒附記於後。是余之不知量也。麓村乃屬余，不以為塵點。愛我深矣。戊子八月廿五日，漏下二十刻，海寧陳奕禧題。鈐印二：陳熹夢墨。

舊標籤

宋賢書翰海寧陳奕禧為麓村長兄題籤。

鑒藏寶璽

鈕璽寶笈三編

收傳印記縣印。軒印。李。琳。黃琳。莢之琳印。安。

氏儀周書畫之印五十項篤和叔張鏐四黃

美曾觀一天籟閣二印二祕笈之印一世昌一

一神品一樵李項子京家珍藏項叔子退密二

項元汴印二子京父印三項墨林鑒賞章一

樵李項氏士家寶玩三真賞二安儀周家珍

藏三虛朗齋義陽古香書屋儀周鑒賞三明

安國玩珍繪堂記一孫承澤印三德壽堂書

籍印張鈇九圖書一藏書一苔溪劉南曹溶

賦感甄人曹溶秘玩曹溶鑒定書畫印重通
儒世守毗陵開國趙氏辨文與屠存智印重
桃里項墨林父祕笈之印世家重印天水
郡圖書印北燕張氏家藏項子京家珍藏重
舜昇忠徹清森閣書畫印何元朗氏鑑躬曹
溶之印歐陽元印墨林項氏汴印子孫永保
墨林山人存智仲醇臣繼儒木庵居士休伯
水村辨友後裔辨雲壑口口贊皇李氏家藏

子子孫孫其永寶用。梁靖標印。蕉林祕玩。翻
然閣安儀周鑒賞。朝鮮安岐珍藏。半印二不

可識。

謹案錢勳字穆父武肅王五世孫歷官翰林
學士張舜臣字芸史邠州人。中進士第。歷官
龍圖閣學士。制贈寶文閣直學士。陸游字務觀
號放翁。越州山陰人。歷官寶章閣待制。以上
三人。宋史皆有傳。韓彥藻。新王次子。官兩浙
鹽運判官。宋史附世忠傳。劉燾。號無悔。居士
長興人。宣和間。官祕閣修撰。汪藻。字彥章。德
興人。官至顯謨閣學士。葉夢得。字少蘊。吳縣
人。官至觀文殿學士。楊无咎。字補之。號逃禪
老人。南昌人以不直秦檜累假不至。范成大。

韶字致能吳縣人官至參知政事張九成字非
簡齋官至參知政事以上七人俱攷見續
編

宋人集繪 一冊

本幅十對幅。右絹本。橢圓式設色畫。一縱八寸一分。橫八寸五分。畫秋葉山禽款。己未吳炳畫。無印。二。縱橫同上。畫叢竹白頭翁款。己未吳炳畫。無印。三。縱橫俱七寸七分。畫竹樹。副雀。無款印。四。縱橫同上。畫楊柳乳雀。無款印。五。縱七寸六分。橫七寸九分。畫嫩柳栖鴉。游魚戲水款。馬遠。無印。六。縱橫同上。畫雪柳。

雙鴉款。馬遠。無印。七縱七寸五分。橫同上。畫
稻田秋雀。無款印。八縱七寸六分。橫八寸四
分。畫田雀銜禾。款。李安忠。無印。九縱同上。橫
八寸。畫雪竹寒禽。無款印。十縱七寸五分。橫
同上。畫山茶宿鳥。無款印。左斂本。幅空。

鑒藏寶璽

全五璽寶笈三編

收傳印記。壽康。一。宋。犖。審定。

九璽

宋元人雜書 一冊

本幅摺裝十二幅。首幅絹本。後俱紙本。宋元人書詩札十四通。一橢圓式。縱七寸九分。橫八寸。行草書。江山雖濶少知音。獨自垂釣到夜深。唯有一輪潭底月。隨人船後聽人吟。賜李彥直半印。一不可辨。二縱七寸九分。橫一尺二寸三分。行書。余曩卧病汝南。友人高符仲攜摩詰輞川圖。過直中。相示言能愈疾。遂

命童持於枕旁閱之。恍入華子岡。泊文杏竹

里館。與斐應作迪諸人相酬唱。忘此身之匏

繫也。因念摩詰畫意。在塵外。景在筆端。足以

娛性情而悅耳目。前身畫師之語。非謬已。今

何幸復睹是圖。彷彿西域雪山。移置眼界。當

此盛夏。對之凜凜如立風雪中。覺意連所賦

猶未盡山林景耳。吁。一筆墨間。向得之而愈

病。今得而清暑。善觀者宜以神遇而不徒目

視也。五月二十日。高郵秦觀記。三縱九寸四
分。橫一尺一寸三分。楷書。元康頓首再拜。運
句。秘丞閣下。元康賀禮已具。右幅。初春尚寒。
恭惟尊候。動止萬福。元康區區冗官。仰蒙庇
蔭。職事拘縛。無緣趨覲。瞻望門牆。豈勝馳誠。
伏乞順時。倍保崇重。行聞褒擢。以快公議。鄙
情拳拳之至。謹奉手狀起居。不宣。元康頓首
再拜。運句。秘丞閣下。四縱八寸。橫一尺八分。

行草書。天藥何幸何幸。須面謝見主人奉為
言也。未知何物。爾無事見過。病少已。力微力

微。裹頓首。陳弟。

二字

大書五縱九寸三分。橫九寸

五分。行楷書。若水嘗說黃口口方開爐。

按即爐字

得五十粒。并紫金丹一百粒。建茗三十片。分

茶盞一隻。茶盞一筒。文籍七種。各一部。川附

三十枚。川墨四笏。漫往。不以其微。况而辱收

留之。至幸。冒昧。皇恐。若水再拜上覆。六縱九

寸橫九寸八分。楷書。漢卿再拜啟。獻歲發春。
壽朋薦祉。惟時雋德。方布遠猷。仰祈茂履。天
元行躋。近列迹縻。吏狀無緣。一造門館。踵賀
賓。以稱慶。卑情但深。善頌不宣。漢卿再拜副
守朝奉無黨明公。七縱九寸。橫一尺九分。楷
書。巨卿頓首百拜。通判朝奉明公。執事。比者
使旆按臨。幸獲叅侍。乍違教誨。倍切瞻依。即
日恭惟貳政之餘。尊候萬福。祁寒在辰。伏冀

以時上為邦家精綏寢味下情祝頌之極謹

奉

按此札
尚未完

八縱九寸二分橫一尺八分楷書

憚再拜運勾著作憚僻守軍壘蒞事止狀上

荷麻庇恭惟尊候即日起居萬福獻歲令旦

不克詣前為壽但切瞻頌區區之至不宣憚

再拜九縱九寸三分橫一尺一寸四分行書

峒悚息再拜啟伏審使旆按行屬邑冒涉勞

神已承歸府百休來舍尉浣尉浣下諭驚山

今秋峒嘗陪陸聖微往觀其局務酒課甚辦
諸事悉如漕臺指麾矣道途遼遠宜宜煩動
崇重耶然不得瞻奉清威以丐餘教此為鄙
怯耳峒及瓜之替止有四箇餘月不才獲免
曠責皆出恩庇舉族知幸交代猶未有書尺
講好聞在許田端明侍下旦夕當馳書少通
禮意口謾恐十半幅縱九寸一分橫四寸九
分行書門中伏惟萬福妻子輒拜起居之禮

必恭已行否。或尚留告道區區之意。山中雖
荒索然。歸金壇亦便道也。儻蒙肯賜辱。不勝
至幸。庠再拜。十一半幅。縱八寸九分。橫四寸
六分。行書。庠再拜。上問尊夫人。即日恭惟壽
體益康寧。門中上下均休。老媳婦輩敢拜起
居。山中有委萬萬口示庠再拜。十二半幅。縱
九寸。橫同前。行書。後湖先生於吾家契好最
舊。僕晚生不及見之也。先生臨終之歲。為叔

父中黃翁語羅浮異事。知其超然元悟。不隨
化俱盡矣。今德友顧尚刻舟求劍。何耶。然德
友負其所養。不少見於世。獨置力於斯文。真
能不負所知哉。乾道丙戌除日。借觀於上饒
祥符僧舍。眉山蘇嶠題。十三縱八寸八分。橫
一尺二寸二分。行書。成大上覆。奉別滋久。每
深瞻馳。朱墨縈絆。無從走謁。疎失皇懷。諒沐
原照。即此梅雨。釀暑伏。惟侍學。兩有神助。文

候萬福成大恃在久契。輒有大不得已之說。去歲以家間薄租無收。將有在陳絕糧之窘。欲就宅上闢借糶物二石。應糊口用。只俟冬初才得新租。首當奉償。縱使薄土再歉。亦自收糶拜還。決不失信。未審可以那融垂應否。如蒙矜允。幸示報却。當自遣人請領。庶幾斗器之大小。異時照還。成大素不欲有擾於故舊朋友。今茲所懇。誠弗容憚已也。然亦恃有

餘可以補不足故耳。于溷愧甚。尚容面謝。不
宣。成大上覆。四哥宣贊省元賢友契之前。十
四縱橫同前。行書。升之再拜。上覆尊舅路鈴
太尉。正月間使來。伏辱台翰。兼承厚惠。跪領
感激。以雪中艱於置物。未有區區為獻。迄今
皇恐無已。曾拜無益之問。想已呈達。即日春
晚。暄和。恭惟台候。紳介萬福。升之同骨肉。幸
安。勿勞台念。惟是生理蕭然。無所措手。日夕

憂惱雖欲死而有未可得。老來孤獨情況全
口生氣象。兼之只有惱壞事。無纖毫如意。向
後如何去。兒子房下有如丁子子患傷寒。數
日不進食。於三月初七日抄割口詞。初八日
令相口娘且領歸。未知存亡如何。又是費用
數千。憂惱不能堪處。聞乞知之。吳鈴化去。聞
知善後之計。皆出尊舅之賜。吳家昆仲及親
家恭人所賜。感激之甚。按此
尚未完

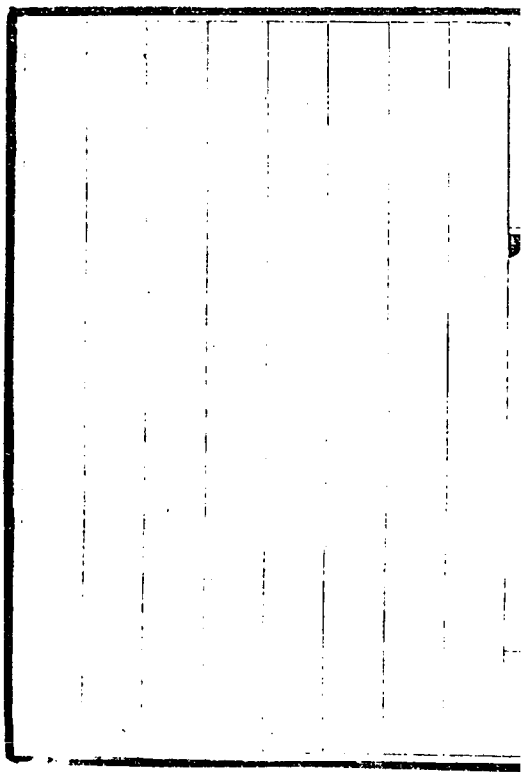
鑒藏寶璽五璽寶笈三編

收傳印記內府一卍子京二項子京家珍藏三
項叔子三子子孫孫其永保之四樛李項氏
士家寶玩六墨林山人官保世家二士家寶
玩一卍項元汴印五項墨林鑒賞章四子京父
印二寄傲項墨林父祕笈之印二子孫世昌
一重天籟閣一墨林祕玩一神品一墨林父文
石子樛李平生真賞子孫永保一閣印一卍儀

周鑒賞二一印不可辨

謹業蘇庠詩翰凡四通見朱存理鐵網珊瑚
卞永譽書畫彙攷後有徐誦字壽臣宋徽
嶠陳推曾熒六跋是冊只存二通及蘇嶠一
跋又札內伏惟作伏候尚留作面留肯賜辱
作肯賜屈辱恭惟上無即日二字與此小異
未詳秦觀字少游一字太虛高郵人舉進士
元祐初以蘇軾薦除秘書正字宋史有傳席
字養直澧州人伯固子初以病日自號肯翁
後徙丹陽之後湖更號後湖病民紹興間與
徐俯同召不起有後湖集嶠乃軾曾孫乾道
末賜出身擢臺諫侍從見庚溪詩話襄頌首
下有陳第二字當是陳述古宋人簡帖每有
此稱謂陳襄候官人舉進士歷官知制誥直
學士院宋史有傳漢卿疑是陳師點閣中人

志餘無姓氏不敢隱定 稜仲高山陰人詞翰俱 書法醫藥皆精妙見歐陽文忠集升之疑是 愿官尚書虞部員外郎好學喜為歌詩射藝



宋元集繪 一冊

本幅十對幅右絹本設色畫一縱八寸九分
橫八寸二分籤題張敦禮看泉款張敦禮作
二縱同前橫七寸七分籤題趙幹泛舟款趙
幹三縱八寸一分橫七寸四分籤題陳居中
洗馬無款印四縱七寸一分橫七寸九分籤
題趙昌華果籃款趙昌五縱九寸三分橫九
寸籤題陳居中鬪鶉款居中六橢圓式縱七

寸二分。橫七寸六分。籤題馬和之山水款。馬和之製。七縱七寸五分。橫八寸一分。籤題宋迪山水款。宋迪製。八圓式。徑九寸六分。籤題王淵秋海棠。鈴印二。王淵若水。九縱七寸二分。橫七寸五分。籤題錢舜舉瓜鼠款。錢選。舜舉鈴印一。舜舉十縱九寸八分。橫六寸七分。籤題錢舜舉分稻圖款。舜舉錢選。鈴印一。舜舉左冷金箋本。縱橫如右。

御筆分題行書

遠澗縈紆衆壑通。盈科不息理相同。觀瀾討論
修身要。山下出泉養正功。綠酣岸柳晚風柔。
芳渚招涼試放舟。碧浪輕涵光蕩漾。夕陽遙襯
遠崖頭。騰驥輕捷四銀蹄。名駿由來稱盜驪。
汗血功成去塵垢。渥洼浴罷向風嘶。春園庶
卉及時探。千葉緋桃浥露酣。珍果仙葩欣薈萃。
清芬穠豔滿筠籃。平原罷獵布輕茵。牧馬趁

閒試鬪鷄竦翼迴旋分勝負。化生田鼠性終循。
石漱溪流帶遠蕪。丹楓碧榭互紛敷。詩人步
入深林去。沽得前村酒一壺。綠汀共望隔溪
雲。嵐黛波痕合復分。山澤氣通釀甘雨。太和融
洽徧氤氲。陽和桃李競鮮新。繅豔獨標八月
春。葉綠花紅相映帶。沈香亭北識前身。綿綿
瓜瓞蔓長苞。嘉種青門連畛交。待獻巾綈列甘
實。偷窺點鼠漫紛呶。稻收豐稔樂年康。分擇

精粗農事忙。務本知依重。力穡幽風七月紀。時
詳甲戌孟夏月。御題鈴寶二嘉慶。

鑒藏寶璽。鈺璽寶笈三編。御府之印。嘉慶御覽之
寶。茂對時育萬物。

收傳印記。華補庵印。子孫永保。奇觀仇遠仁
近子口之章。守仁于思緝氏。王達善氏。南宮
氏半印不可辨。王孫永保。畔惕若圖章。畔

王氏印

謹案宋遇字復古洛陽人第進士歷官度支
員外郎政見續編

宋元集繪 一冊

本幅十對幅。右絹本一。橢圓式。幅同。縱八寸。

橫八寸六分。設色畫。籤題趙孟頫畫茅亭松

籟。鈴印一。趙子昂氏。原題山色青冥外。泉流

紫翠中。茆亭如借我。長嘯答松風。子貞鈴印

一字。文子貞。二縱橫俱八寸二分。設色畫。籤

題宋人畫倚艇看鴻。無款印。三縱七寸八分

橫八寸。淺設色畫。籤題馬遠畫寒香詩思。款

馬遠無印。四縱七寸六分。橫八寸三分。水壘
畫籤題朱澤民畫松澗橫琴原題暉陽之桐
聲越冰泉天然宮商松風畫絃朱澤民鈐印
一朱澤民氏五縱六尺七寸。橫七寸。設色畫

籤題宋人畫非熊叶夢無款印

後五
幅同

六縱七

寸八分。橫八寸四分。設色界畫畫籤題宋人
畫高士延清七縱八寸。橫八寸九分。設色畫
籤題元人畫攜琴訪友八圓式徑八寸五分。

設色畫籤題元人畫山樓遠眺九橢圓式縱
七寸一分橫七寸五分水墨畫籤題宋人畫
荷汀水閣十橢圓式縱七寸橫七寸三分設
色畫籤題元人畫餅桃含笈左紙本一縱八
寸一分橫八寸四分二縱八寸三分橫八寸
一分三縱八寸一分橫八寸四縱七寸八分
橫八寸五分五縱橫俱七寸一分六縱八寸
橫八寸三分七縱八寸橫八寸八分八縱八

寸五分橫八寸四分九縱七寸二分橫七寸五分十縱七寸一分橫七寸四分

御筆分題楷書

嵐黛低含波影清四松環蔭一茆亭涵虛靜契
智仁樂如挹天濤空外聽秋湖澄淨蓼初紅
松下招涼泊短篷獨坐艇前看遠景葦汀書影
集征鴻坡陀翠篠自縱橫籬下寒梅結素英
幾點歸鴉一輪月暗香疎影引詩情松風謖

謾超凡響。澗水泠泠太古音。膝上橫琴聆逸韻。
希聲靜契伯牙心。求賢若渴寸心真。早識奇
才渭水濱。夢叶祥徵。招大隱。卜年七百首知人。
石欄槐蔭坐南榮。共挹清暉短几橫。商鼎周
彝互討論。延薰養素樂含英。策杖攜童抱素
琴。水邊林下訪知音。舟人指點板橋外。岸轉蹊
迴路可尋。虛閣臨江倚碧山。孤巖環抱澗潺
湲。倚欄清話不知暑。幾箇水禽度遠灣。坐對

清漪枕翠屏。新荷萬點滿芳汀。綠楊搖曳薰風
漾。轉瞬朱華散。遠馨。 浥露含嚙。一兩枝淡妝
濃飾。總相宜。剪裁層疊堆千瓣。渲染春風灼灼
披甲戌孟夏。御題分鈐寶。天形得妙。玉潤金生。
澄神靜慮。筆花春雨。人情為田。神動天隨。成性
存存。筆端造化。日監在茲。典學勤政。藝興道兼。
烟雲舒卷。修辭立誠。朝日輝輝。嘉慶御筆之寶。惟
精唯一。激芳潤。即事多所欣。嘉慶御筆。萬有同。

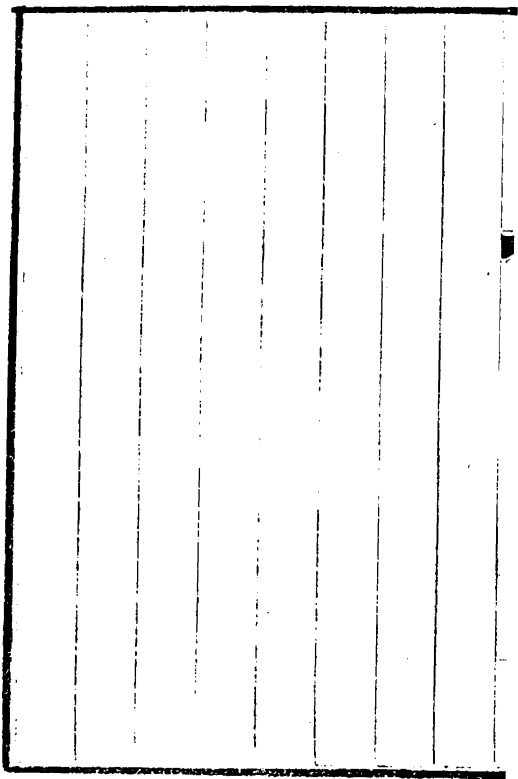
春

鑒藏寶璽

鈕璽

寶笈三編

收傳印記維揚卬默寧王子子孫孫永保之
正臣家藏珍玩寶藏觀其大畧口口氏珍藏



宋元集繪 一冊

本幅十對幅皆縱八寸八分橫六寸五分左右
絹本一水墨畫籤題宋趙昌雨中春墅原題
雲裏不知雲外樹空翠無聲廬陵趙昌鈐印
一清聽二水墨畫籤題宋高克明平林秋遠
原題四款高克明鈐印一雁門三淺設色畫
字同
籤題宋米友仁春雲出谷原題四款米友仁
字同
鈐印一友仁四設色畫籤題宋張擇端柳渡

呼航款。張擇端無印。五設色畫。籤題宋李唐。
看雲坐釣款。李唐無印。六設色畫。籤題宋劉
松年。琵琶行故事款。劉松年無印。七水墨畫。
籤題元朱德潤。寒溪放棹款。至正二年八月。
朱德潤寫。無印。八設色畫。籤題元黃公望。山
村秋色款。至和三年春二月。大癡道人公望。
鈐印一。子久黃氏。九設色畫。籤題元王蒙。松
徑來賓篆書款。至正六年二月。黃鶴山樵蒙。

鈴印二。王蒙一名樵十水墨畫。籤題元吳鎮
喬林蕭寺款。至正十二年四月。梅道人畫鈴
印一。吳仲圭印。左宣德牋本縱橫如右。

御筆分題楷書。

時雨敷春墅。迷離村舍重。清聲盈四野。喜氣洽
三農。崖峭濡雲濕。枝高滌墨濃。黛深空翠合。霄
半立竒峯。秋野開平遠。虛明暢客心。青霄聳
危嶠。碧渚繪疎林。峽束懸流急。亭依遙岸深。灤

陽境相似。隔浦對。藪。春和結佳氣。出谷自成雲。塔影山根見。林陰溪畔分。層峯乍升降。曲渚倏紛紜。醲澤滋田野。施甘萬姓欣。溪崖景明媚。一幅輞川圖。綠綰柳千線。紅縈桃百株。溯波舟蕩漾。問渡客招呼。不覺坡陀遠。穿雲芳徑紆。飛閣蒼崖半。窗開接太虛。樹幽盤複澗。岸削俯長渠。溪韻橋邊送。雲光林際舒。船頭垂釣叟。志豈在求魚。江頭夜送客。隔艇聽琵琶。成

曲四絃急。含情半面遮。天涯共淪落日下。夢繁
華。司馬青衫濕。長歌只自嗟。澄暉印秋宇。短
棹放寒溪。峯峭襯山遠。林疎覺岸低。幾重冒烟
霧。百尺挂虹霓。曲折皆佳境。溯洄過浦西。秋
山青萬疊。鳥道乍高卑。古寺依崖角。荒村傍水
湄。泛舟渡澄浦。策杖步平陂。貌得化工構。濡毫
屬大癡。翁鬱長松繞。茅齋巖半開。論心資取
益。延矚暢追陪。逸韻青溪合。濃陰碧徑回。山窗

童子報老友度橋來。高巖綴叢藪尋經叩。
提峻嶺轟層宇。喬林隱複蹊門無俗客到境。
上人栖淨土心常念。超凡路不迷。乙亥冬至街。
題分鈴寶嘉慶御筆。五重筆正心正萬有同春一重
嘉慶。四重用筆在心筆端造化典學勤政。

鑒藏寶璽

五璽全

寶笈三編嘉慶御覽之寶茂對時

育萬物

收傳印記漢王孫休承

宋元集繪一冊

本幅十二對幅右幅一紙本

後二幅同

縱一尺六

寸橫一尺一寸水墨畫壽星騎白鹿左執如意右執卷一童荷杖杖懸壺蘆自題先天而生後天而老保我皇口萬年熙皞宣和御筆上鈐廣運之寶二縱二尺橫一尺三寸設色畫重巖疊嶂中亭榭參差琪樹叢生外環巨浸自題具區林屋叔明三縱一尺八寸七分

橫一尺五寸七分水墨畫疎林寒泉境致蕭瑟
自題秋暑多病暍徃夫怨行路瑟瑟幽磻松
清陰滿庭戶寒泉溜崖石白雲集朝暮懷哉
如金玉周子美無度息景以消搖母此字笑

言思與悟遜學親友秋暑辭親將事于役因
寫幽磻寒松并題五言以贈亦若招隱之意

云耳七月十八日倪瓚四絹本後三幅同縱二尺

橫一尺二寸六分淺設色畫溪山迴互林屋

蕭森微帶雪意。標題李成寒林圖左方附絹
本小幅原題千山彫落歲寒時野徑蕭條暮
色悲行旅却從何處宿村翁端不負幽期林
間無限鳥栖急。湖上還來鹿顧遲。展卷忽驚
竒絕處令人三復一題詩李成寒林圖為藝
苑中第一。精微迥絕似非食烟火人。即郭河
陽之巧瞻致工。范中立之雄竒灑落恐未易
方駕也。此幅向為梁谿邵氏所藏。今一旦歸

之少傅王公敬書其上後學文徵明鈐印二
徵明停雲五縱一尺四寸八分橫一尺四寸
六分設色畫梨花丁香自題天順元年臨宋
畫院林椿法澹軒王淵書鈐印一澹軒六縱
一尺三寸橫一尺五寸七分設色畫兩獵騎
並驅射鹿無款七縱一尺七寸橫一尺七寸
九分水墨畫牧馬圖一人騎馬執策一馬後
隨無款八紙本縱一尺八寸五分橫九寸七

分水墨畫溪山烟靄于林薄中微露茆屋一人曳杖一童子抱琴而從款上清羽客方壺戲寫鈐印二周大夫方叔之後一印漫漶左方附絹本兩小幅原題蒼山萬疊路應迷春到陽林鳥自啼仙客欲尋仙館去不知花發在前溪東海徐有貞題鈐印一東海徐元玉父元方方壺及張伯雨俱為方外高品名噪一時而方上清尤以畫得名所作小幅輒有深

趣不落作者畦。選予向藏其萬松仙館圖。今已失之。深用惘然。此攜琴訪友圖。山光明滅。樹石隱見。有一望無際之致。尤足寶愛。吳寬鈐印二。吳寬匏菴九絹本。圓式。徑一尺五寸。設色畫。瑤臺蓬島中集羣仙。兩舟揚帆而來。有風輒引去之勢。無款。十紙本。縱二尺三分。橫九寸。設色畫。遠近嵐光映帶。林木有扁舟。從林間出。一人朱衣。敬坐船唇。自題大德元。

年人日作於彥巖老友清玩子昂鈐印二趙
氏子昂松雪齋圖書印左方附絹本小幅原
題松雪翁此畫正與鵲華秋色卷同一畫法
而秀潤更過之乃生平無第二者春雨山中
得觀半餉此日不虛度矣眉公識鈐印二眉
公繼儒十一絹本縱一尺九寸橫九寸四分
水墨畫絕壁臨江古木倒映泛舟中流垂綸
而釣無款十二絹本縱一尺六寸四分橫一

尺四寸五分設色畫折枝雙桃無款左幅空

冊內鈐

高宗純皇帝寶璽乾隆御覽之寶

七幅

鑒藏寶璽

五璽

寶笈三編

收傳印記雪村珍藏項子京珍藏水村陸氏

家藏臨印詳吳家鳳字瑞生曾氏慶兆商印宋

犖審定真跡何氏元朗清樓印詳雙龍小璽受

口水村陸氏鑒賞書畫之章硯雲子京父印

施鳳來印雲湖僊人致和齋家住□□之間
录之雪川山陰王氏家藏吳廷私印盧元農
梁氏鑒賞真跡賞鑿退密項子京家珍藏墨
林秘玩項墨林甫秘笈之印餘印漫漶

謹案徐有貞初名琇字元玉應封武功梅明
史補傳

--	--	--	--	--	--	--	--	--

宋元集繪 一冊

本幅十二對幅。右幅畫一紙本。縱一尺一寸五分。橫一尺二寸。淺設色畫秋林策蹇。無款印。左幅縱七寸八分。橫五寸八分。原題宋馬和之侍郎與畫僧梵隆南渡後皆高宗供奉。其畫在當時貴重莫比。吾家所藏馬畫為多。如余曾得見者。幽風八篇歸去來辭等長卷。皆澄心堂紙。分段繪圖。高宗亦分段書其詩。

與辭於後潔白清整手若未觸今俱成烏有
先生矣此秋林小景乃僅存者猶楚之三戶
耳紙角上左有紹興小璽下右有和之印記
因蟲食不全而裝潢者任意去之豈不重可
惜哉乾隆庚寅臘月野石居士記鈐印二一
字野石東垣梁彬二繭紙本紙一尺六寸二
分橫一尺一寸水墨畫林岫烟雲款襄陽箬
鈴印一米芾左幅縱九寸橫一尺一寸原題

醉素軒中留妙翰。烟雲深處有蒼苔。揮豪那
計董北苑。層巒疊嶽山之隈。酒酣擊劍神逾
舞。解衣盤礴精氣來。古人有作當把臂。幽岩
邃谷相追陪。我披斯圖辭莫贊。恍如置身清
風臺。一日不厭百回看。冷然而善真快哉。老
鐵書鈴印三小。蓬臺楊廉夫。鐵笛道人三。紙
本。縱一尺三寸三分。橫八寸五分。水墨畫秋
林。遠山自題。約略通谿有路。縈紅酣野樹。覺

霜清誰家亭子溪邊立。顧借蘇公擇勝名。至

正壬寅初秋倪瓚鈐印一雲林子左幅空

後三

幅四絹本縱八寸橫一尺六寸水墨畫竹石

無款印五紙本縱一尺二寸四分橫一尺水

墨畫溪山烟雨款彥敬為景遠作鈐印一高

克恭印原題林扃曉散青楓雨水國春涵白

蜃雲縹緲房山在何處晴窗短紙映斜曛任

士村題於華亭舟次鈐印一任氏叔寶六紙

本墨畫竹枝自題夢入篔簹谷清風六月寒
顧君多遠思寫贈一枝看瓚無印原題渭川
一枝玉秋影弄玲瓏料得揮毫者前身石室
翁黃章鈐印一黃仲瑱氏當軒春色鳳飛來
筆底雲雷萬籜開留取一枝東閣外小窗橫
幅日吟梅王伯易無印不見雲林又十年開
圖喜見竹娟娟恰如夢覺清閤閣影瘦疎牕
秋月圓全思誠無印山雨晚晴時春風歌竹

枝蕭寥遠遊子寫影寄相思海口鈐印一漫
漉露冷金宮鑰秋生玉鏡臺羊車過別院明
月却飛來寅仲鈐印二長范氏寅仲古紙本
縱一尺一寸四分橫九寸四分設色畫陶宏
景像篆書標題貞白先生小像無款印左幅
縱九寸五分橫同右幅原題先生諱宏景字
通明母夢天人執爐而來既而有娠及長有
異操身長七尺七寸神儀明秀朗目疏眉長

頌聳耳。讀書萬卷。恥一字之不知。善琴棋工
草隸。嘗為齊諸王侍讀。後脫朝服。挂冠神武
門而歸。遂居華陽。自號華陽陶隱居。徧歷名
山。尋訪仙藥。尤好松風。每聞其響。欣然為樂。
後梁武帝禮聘不起。人謂之山中宰相。所著
學苑等書數百卷。年八十五。□于大同二載。
詔贈太中大夫。謚曰貞白先生。至正甲申春。
閩弟子張天雨焚香書於開陽室。鈐印一句。

曲外史公紙本縱九寸七分橫一尺四寸七分
設色畫蒼厓古樹無款印原題石林雨過
晴雲薄溪水春深釣艇閑今日東吳見圖畫
清風猶憶富春山鄞余夢祥無印卷畫溪頭
水滿堤維舟只在石橋西華梢清露墮如雨
半夜月明烏亂啼東海巖恭鈴印一巖氏景
安惜寸陰齋印陳生落筆超凡俗流派原來
得魏公古木蒼崖妙竒絕令人瞻仰憶高風

顧瑛題。鈴印一。顧瑛左幅空九。紙本。縱一尺
七寸八分。橫九寸七分。水墨。雙鈎水仙。自題。
瑤池昨夜天風顛。飄飄吹下凌波仙。湘神相
邀入水府。羅襪步月搖金鈿。仙姝自憐嬌莫
比。玉立亭亭照秋水。嗟哉可望不可攀。注目
滄洲渴心起。大德二年春。王月寫於松雪齋。
中子昂鈴印二。子昂趙左幅。縱八寸二分。橫
九寸六分。原題。冰薄沙昏短草枯。米香人遠

南湘湖誰留夜月羣仙佩絕勝秋風九畹圖
白粲銅槃傾沆瀣青明寶玦碎珊瑚却憐不
得同蘭蕙一識清醒楚大夫水仙花前人畫
者罕見嘗於真定公蕉林書屋閱過二本皆
平原公子筆也今白燕堂主人珍藏藏金一
紙郵寄維揚署中命題于額漫得一律書于
宋內宮箋以報問亭年同寅先生正定並示
觀覽者不可草草也柳山曹寅記鈐印三棟

亭曹寅之印荔軒士絹本圓式徑一尺五分
設色畫三仕女坐錦扇一刺繡二執扇並觀
無款印左幅空後二十紙本縱一尺六寸

七分橫八寸八分水墨畫疎林秀石款大德

三年七月廿六日為揚安甫作子昂鈐印一

趙氏子昂原題浮玉灘前放舟去山鳥鳴烟

隔大樹碧瀾堂上憶王孫白石叢篁帶秋雨

陳琳鈐印一仲美碧浪湖頭雲色苔溪晚岫

烟蘿一逕疎林秀石水精宮裏婆婆娑丹丘柯
九思題鈴印一柯氏敬仲十二絹本縱一尺
一寸二分橫一尺五寸水墨畫溪山雪意自
題凝眸一望似瑤臺冰凍寒溪水不開雖是
燈前曾有約那能踏凍過橋來己己初冬戲
寫於凌雲閣句曲外史張雨鈴印三松研句
曲外史張雨私印

鑒藏寶璽

五璽

寶笈三編

編

收傳印記棠村後人野石鑒定鳴臯書院致

和齋鹿冠老人會稽楊維禎印劉氏鑒古齋

藏神品一重項子京家珍藏桃里項元汴印子

孫永保墨林祕玩攜李項氏士家寶玩張則

之三重趙氏子昂松雪齋含萬鑒賞公綬竹林

汪氏珍藏安氏懋卿圖籍有明文信世家圖

書趙氏子昂趙氏書印性甫珍玩畢沅審定

秋颯珍賞蒼巖陳半仲印紫芝文房之印棠

古文

印二畢瀧鑒賞蘭陵繆生張孝思賞鑒印

守道伯身邢侗之印史鑒秘玩西亭印半松雪

齋又印二半印二漫漶

謹案任士林字叔寤奉化人宋少師希夷之
後至大初為安定書院山長松江志云大德
間携家華亭子孫遂家焉此題華亭舟次與
志正合惟志及元史元詩選皆作士林詳
名字證之手蹟疑作材為是或傳寫偶誤
相沿不改耳全思誠字希賢上海人洪武間
以耆儒召入為文華殿大學士見松江府志
顧恭字景安本平江路嘉定州人見四朝詩
姓名考又黃章據鐵網珊瑚華亭人號以齋
老人今松江志只有黃璋未知即是否

宋元名繪 一冊

本幅十對幅。右絹本。橢圓式。與方幅相間。一
縱七寸六分。橫八寸。淺設色畫。籤題宋人畫
雪山行旅。無款印。後二幅同二縱七寸。橫七寸。一

分水墨畫。籤題元人畫溪山積玉。三縱七寸
二分。橫七寸一分。設色畫。籤題宋人畫草閣
松涼。四縱六寸二分。橫八寸一分。設色畫。籤
題元人畫招涼仕女。半印。二不可辨。五縱七

寸六分橫八寸。水墨畫。籤題夏圭畫寒溪垂
釣款。夏圭半印。二文缺不可辨。六縱七寸五
分。橫六寸六分。淺設色畫。籤題宋人畫晚漁
倚艇無款印。後二幅同七縱七寸一分。橫六寸九

分。淺設色畫。籤題宋人畫松巖梵宇。八縱八
寸一分。橫七寸九分。設色畫。籤題元人畫平
原歸獵。九縱七寸二分。橫七寸六分。淺設色
畫。籤題元人畫烟水孤舟。半印不可辨。十縱

七寸三分。橫七寸五分。設色畫。籤題李迪畫
狸奴小影。款甲午歲李迪筆。左紙本。縱橫如

右。

御筆分題行楷書。

山崖積雪厚。行旅慣衝寒。凹凸銀葩疊。坡陀玉
屑攢。轉欣徑平坦。不覺路迷漫。鞦韆無休歇。都
忘牛力殫。四野六花密。岡巒積素繁。溪連雲
有影。山疊玉無痕。凍浦銀漸漾。寒林粉練翻。預

知梅信早。消息探前村。危崖對草閣。永夏暢
登臨。松蔭敷千尺。瀑簾挂百尋。涼生虛榭迴寒
送大江深。境僻遠塵市。盤桓契靜心。深閨避
炎暑。著體薄羅裳。延爽袂輕舉。招涼扇細颺。朱
衫飄影繁。翠袖引涼長。緩步闌庭靜。雙鬢倚晚
粧。道心淡若淨。舟晚浦寒泛。波暫停。橫道
興偶持竿遠。岫橫長宇疎。林綴小巖求。魚何心
得心。寄水雲寬。澤國生涯足。老漁泊夕陽。舟

橫秋澈靜。絲曳晚風長。浩渺波痕碧。杙柯樹影
蒼。浪花漾小艇。幾疊數紋揚。寺閣凌雲表。飛
甍拔地高。雪敷白層疊。松卷碧周遭。秀嶺張蒼
蓋。倚樓觀素濤。田盤境如荻。遊藝目徒勞。獵
罷憇平甸。釋馭復解鞍。疎林連浦遠。淺草接雲
寬。曲度新詞蘊。音流長笛攤。從禽歌有獲。樂意
寫毫端。澄澈連霄迥。迢迢素影颺。輕波皺極
浦。老樹立平岡。雲外千層疊。鏡中一葦航。萍蹤

寄烟水鼓柁度陂塘。狸奴眼如線。毛潔趁莎
茵。捕鼠功常著。迎貓禮夙循。祛邪樽鸚鵡。縱賊
豈麒麟。五德徒貽誚。毋存姑息仁。嘉慶甲戌秋
月。御題。鈐寶二。嘉慶。

鑒藏寶璽

全五璽寶笈三編