

欽定石渠寶笈三編

欽定石渠寶笈三編

延春閣藏 四十三

摹刻法帖

宋榻蘭亭 一冊

縮本蘭亭 一冊

舊榻王羲之六十帖 三冊

宋榻王羲之鵝羣帖 一冊

宋榻王羲之雜帖 一冊

舊榻十七帖 一冊

宋榻寶晉齋黃庭經 一冊

北宋榻周孝侯廟碑 一冊

宋榻聖教序 一冊

宋榻聖教序 一冊

宋榻聖教序 一冊

舊榻王獻之鵞羣帖 三冊

釋智永真草千文 一冊

宋榻九成宮醴泉銘 一冊

宋榻九成宮醴泉銘 一冊

宋榻虞恭公碑 一冊

宋榻褚遂良孟法師碑 一冊

宋榻褚遂良法帖 一冊

宋榻雲麾將軍碑 一冊

宋榻岳麓寺碑 一冊

宋榻朱巨川告身 一冊

宋榻釋懷素帖 一冊

宋榻懷素帖 一冊

宋榻化度寺碑 一冊

宋搨蘭亭 一冊

本幅宋搨本摺裝三幅皆縱七寸二分橫七寸二分二十八行墨搨王羲之蘭亭序

後副葉題跋

唐文皇既得右軍蘭亭命褚遂良等鈎摹以賜諸王大臣惟率更所摹逼肖遂以勒石內府禁地深秘終唐之世罕有見者至汴宋之季乃始見於定武於是聲光大著然非久仍

入內府其流落人間者蓋少南渡後家刻一石無慮數十百本雖變態百出而各自成妍思翁謂蘭亭無下榻信篤論也此本亦南宋覆刻筆法清圓紙墨精古下定武一等故是蘭亭勝觀餘所藏南宋本有五無及此者少宰學庭先生出以相示遂喜而書其後病眼始瘳自力全昏點污佳帖不少慚愧慚愧雍正二年秋八月七日良常後學王澐觀并識

鈐印二。王澍印虛舟。此搨得於康熙壬午。
失於雍正乙卯。復得於乾隆壬戌。惜慈谿姜
師陳香泉二題。割去無存。學庭先生命陸璣
分體以誌其事。同觀者阿子文旬。鈐印二璣
虔實。

題籤

宋搨蘭亭谷口

書錄

鈐印二。鄭蓋私印。谷口老

農。

鑒藏寶璽

全五璽

寶笈三編

收傳印記天籟閣項子毗真賞章海野堂圖
書記民覺羅伊都立字學庭松巖鑒定沁川
吳璵銅川氏圖書保和殿大學士之章項子
京家珍藏谿半柯氏敬仲葦間姜宸英西溟
氏別號湛園張照得天秦村醒齋真鑒得一
軒瘦菴福增格印一益亭氏珍賞贊咸

縮本蘭亭 一冊

本幅明搨本，摺裝三幅，皆縱一寸五分，橫一寸七分，二十八行，墨搨縮本蘭亭。

張照題跋

蘭亭石刻有一百一十七種，宋理宗內府裝為十冊，今散落人間。其元明所刻，又不知凡幾也。定武向為甲觀，元時已艱致。讀趙孟頫跋，可見宋趙孟堅落水本，至今猶存海內。第

一也。此本為明人李宓所造。蓋縮定武為蠅頭。無豪釐不肖。似技埒棘猴哉。彼一百一十七種內。已有柳公權大字。秦觀小字。然則放大收小。唐宋有之。不始於宓也。若孫過庭吳詵為草書。則別出一枝。不向如來行處行矣。款乾隆癸亥十一月望。臣張照敬跋鈐印一照。

冊內分鈐

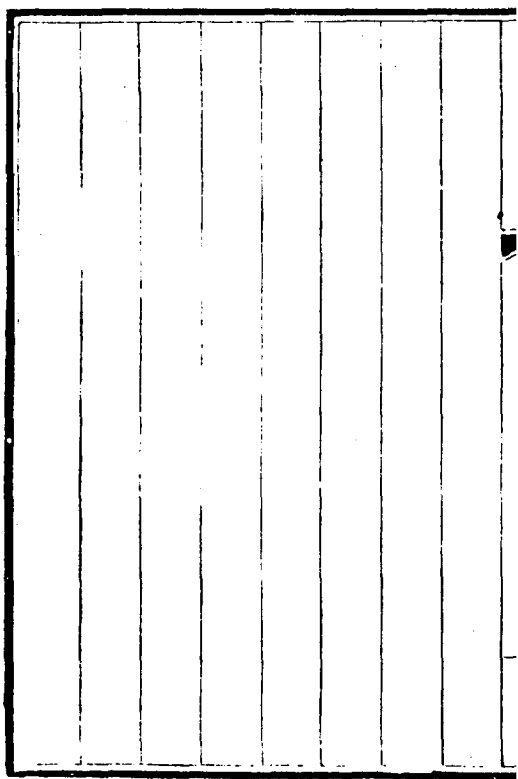
高宗純皇帝寶璽乾隆御覽之寶重乾隆御賞內府

珍祕乾清宮鑑藏寶

鑒藏寶璽

五璽

寶笈三編嘉慶御覽



舊搨王羲之六十帖 三冊

本幅舊搨本對幅裝三冊第一冊第二冊十
二對幅第三冊十一對幅每幅縱七寸六分
橫四寸七分墨搨王羲之六十帖共二百九
十五行帖內有朱書釋文

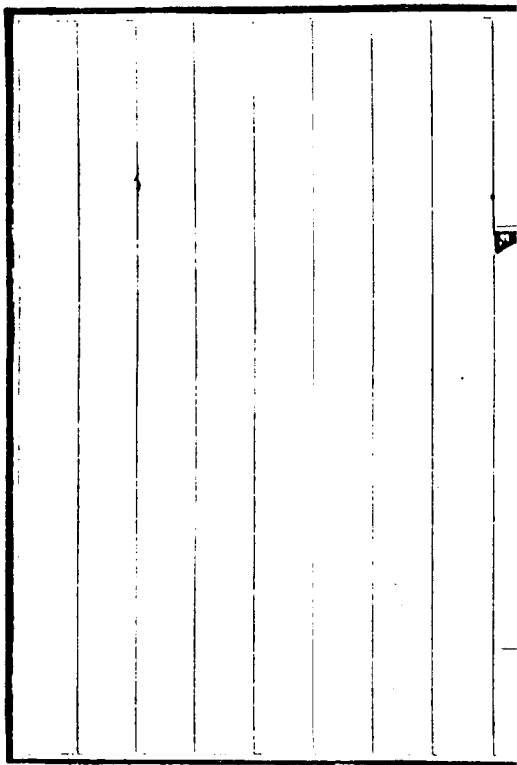
鑒藏寶璽

五璽全

寶笈三編

收傳印記 訥齋清玩圖書 重錢坫審定訥齋

二重



宋搨王羲之鵝羣帖 一冊

本幅宋搨本摺裝十六幅半皆縱八寸橫八寸五分六十三行墨搨晉王羲之鵝羣草書帖內間有朱書釋文

前副葉

宋徽宗摹王右軍像并識語

後副葉題跋

右軍書品早經前賢評定而換鵝書非今之

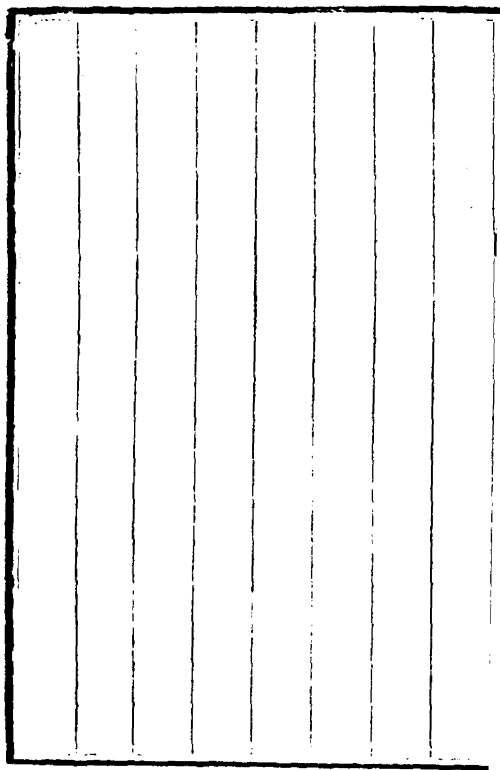
楷書黃庭卷即此冊也。或謂道德經則謬甚。世無翻本亦罕見。後之得斯帖者幸珍重之。至正元年夏五十日題於靈石山房。句曲外史張雨鈐印二。貞居句曲外史茂苑文嘉閱於寶晉樓中。鈐印二。文休承印。文嘉之印。萬曆庚寅五月晦日。尊生齋坐雨。展開漫記。太原王穉登鈐印二。王穉登印。廣長閣主。

鑒藏寶璽

全五璽

寶笈三編

收傳印記貞幹堂圖書記太伯虞仲家風性
命可輕至寶是保堅茅齋正始堂印庭侯蠟
履齋一重愛竹皮藏寶玩元起氏項省齋家收
藏漢陽項詮私印寶藏唐子畏圖書葢桂草
堂



宋搨王羲之雜帖 一冊

本幅宋搨本十一對幅。一、二縱八寸五分橫五寸三、縱七寸三分橫四寸四分四、縱八寸一分橫四寸五分五、縱八寸一分橫五寸六、縱八寸四分橫四寸八分七、縱八寸四分橫四寸五分八、縱八寸橫四寸九分九、縱七寸五分橫五寸十、縱八寸一分橫五寸十一、縱八寸橫四寸八分。墨搨王羲之帖二十二種。

長者帖十行跋高江村清吟堂珍藏宋搨法帖右軍此帖世不多見有宣政六小璽徽

宗題簽當是南宋所刻後數段筆意高古翻閱時如入山陰道上處處可觀耳康熙己卯

正月廿日對水仙花書士竒是日久雨然一冬晴暖梅花得此蕊漸肥矣江村又記

丙舍帖七行昨近帖適得帖去冬帖阮生帖大熱帖學書帖告姜帖共十四行跋以下二

幅共七帖。精妙無匹。文治記。快雪帖四行。
極寒帖六行。晚復帖三行。敬倫帖四行。親親
帖三行。二月帖二行。有懷帖四行。弟妹帖七
行。衰老帖。司馬帖。舊志帖。共十一行。跋以下
三帖。佳處與前七帖相似。治又記。
霜寒帖三行。來禽帖二行。

後副葉題跋

得舊刻王右軍帖八十一行。中多闕畧。首一

帖平日鮮見。其語氣與諸帖稍異。又花字晉人不作是草。耶字直大長。但前刻宋徽宗題籤及璽印亦必有據。又如快雪帖有褚印。袁老帖有山谷印。筆法亦與近刻不同。紙墨古香。開卷可愛。時一取觀。如論交於古人。勝對俗客。康熙戊寅仲冬十五日。微有雪意。瓶中已插山茶花。蓋北墅所放最早。早飯畢。滌研作書以紀今日之興。江村高士奇在柘上簡。

靜齋鈐印三。高士奇圖書一。鄉看侍老萊衣
不以三公易此日。高江村所收右軍帖八
十一行。今為靈巖山人所藏。首長者帖未見
他本。語氣亦不類右軍。而題簽實是宋徽宗
書。徽宗精鑒。自當有據。審觀此帖。深得右軍
筆意。而雄強之氣尚乏。以第四五葉七帖及
後衰老等三帖較之。自見私謂唐人無不習
右軍書。其臨仿之可以亂真者。當亦不少。意

徽宗愛之特甚。故直判為右軍書耶。是帖紙
墨精妙。為南宋拓本無疑。而中有數帖。超逸
入神。為臨池家所難逮者。江村但以古香可
愛賞之。猶未為伸於知己也。靈巖山人為海
內精鑒家。余有所見。不憚覲縷陳之。相與印
證云。乾隆癸丑暮春之初。丹徒王文治觀於
武昌節院之歲寒吟閣。鈐印二。王禹卿氏夢
樓。

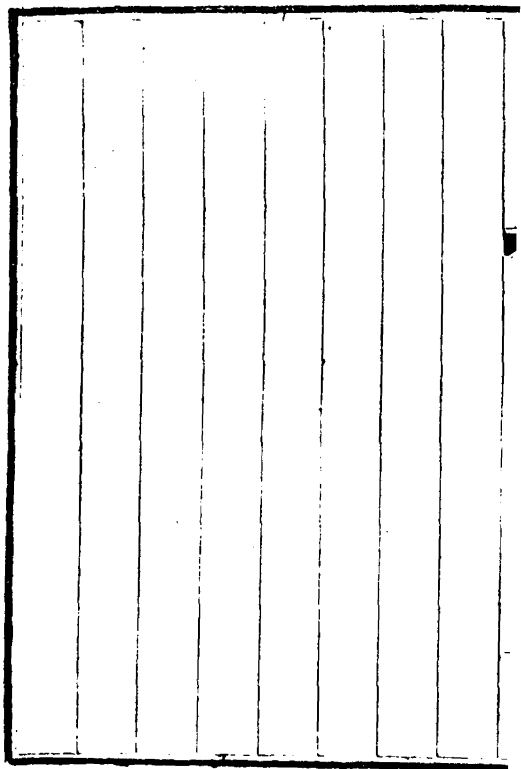
皇金藏寶壘

五里

寶笈三編

收傳印記清吟堂一鄉看待老萊衣高士奇
圖書記真知此中之味靜寄軒圖書印夢樓

三連



舊搨十七帖 一冊

本幅舊搨本十五對幅每幅縱七寸五分橫四寸墨搨王羲之十七帖九十七行

後副葉題跋

貞觀中盛購右軍墨跡裴業進士以草書來上首有十七日字遂呼十七帖今石刻傳世者二本唐刻尾有勅字及解勅褚校者即此本也南唐後主得賀知章所臨散刻澄清堂

帖中王著再摹入淳化帖者賀本也不及勅
字本遠甚右軍真跡存者幾絕得此足以豪
矣庚戌秋樵李曹溶鈐印二曹溶私印倦圃

鑒藏寶璽

五璽

寶笈三編

收傳印記駙馬都尉萬金之玩茂苑韓氏圖
書太史氏御府之寶種學軒印真賞崇本審
定梅花屋人陳陳崇本印伯恭所藏茂園珍

賞

宋搨寶晉齋黃庭經

一冊

本幅宋搨本四對幅半皆縱七寸八分橫三寸九分墨搨寶晉齋黃庭經六十行後對幅行書跋元豐三年予謫居高安邵稽仲出此帖相示乃為題此眉山蘇轍子由同叔記

舊題籤

宋拓寶晉齋黃庭經蘇子由跋己酉二月朔旦補蘿散人沈鳳書額鈐印一慊齋

後副葉題跋

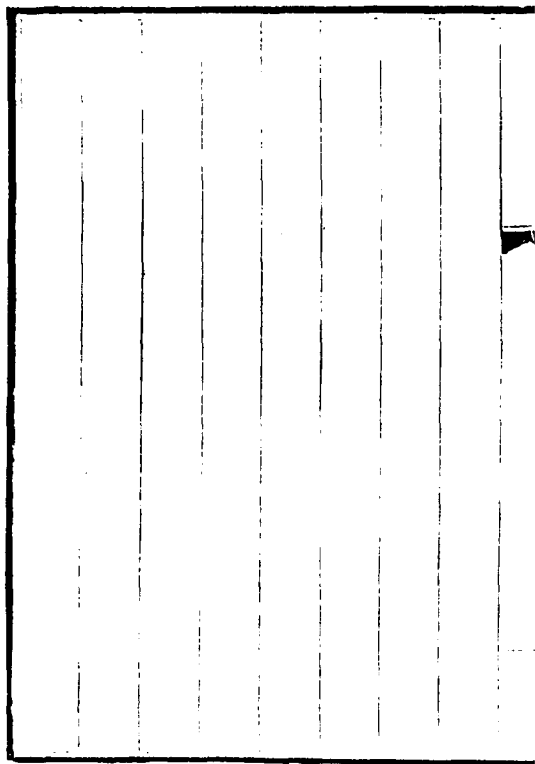
黃庭以頽上本為最。乃褚登善所臨。點畫之間多有異趣。世所傳流多吳通微本。轉相傳刻。愈遠而愈失真。精神全消乏矣。此曹氏寶晉原刻。亦是吳本。而未經俗工移搨。猶自莊雅可愛。後有蘇子由跋。縱橫古勁。尤足為此帖增重。末學見短筆弱。乃亦續貂。殊惶悚。王澐鈐印二。澐虛舟。

鑒藏寶壘

五重

寶笈三編嘉慶御覽之寶

收傳印記寶晉齋退密謨觴藏室竹養文原
柯九思文水道人守知私印松岫雲岫周口
包山子周口口氏畫學博士張董子京父印
墨林祕玩守知楊汝也二酉山房陳淮審鑒
圮山赤松黃石子孫永寶青衫司馬黃衫客
斗酒換涼州楊氏家珍平涼太守



北宋搨周孝侯廟碑 一冊

本幅宋搨本十六對幅半。皆縱七寸八分橫四寸二分。墨搨周孝侯廟碑一百三十二行。後副葉題跋。

周孝侯碑近所流傳乃集聖教序字重刻者。此冊乃其元本。比在維揚從汪君東在借得一本。與此正同。而字畫之今古筆力之厚薄相去迴絕。則此又元本中之元本也。周文確

齋藏此。足抵十五城矣。良常王澍鈐印二。澍
恭壽。羲之書。世人但見行書。如蘭亭叙集
右軍聖教。而不知碑是碑。帖是帖。右軍此碑
正書。如虞世南孟法師碑相類。皆正書也。孝
侯廟。吳地處處有之。此刻在宜興立廟之始。
所以虛舟先生云。元本之元本。蓋必有所謂
也。壬寅夏孟吳郡簿可權誌。鈐印二。問心可
權。

權。

上有
押字

周孝侯碑。若果係右軍書。何以唐

宋諸家都不言及。治曾見數本。率粗獷不足
觀。因一笑置之。不復介意。頃來武昌靈巖山
人忽以此本見示。氣息深古。點畫精詳。唐賢
佳處無不備具。而尤近虞永興夫子廟碑。張
伯高郎官壁記。豈右軍真有此碑耶。文中虎
字缺筆。葉皆作葉。不書世字。抑唐人擬為之
耶。唐人碑版舊拓者。在今日已如珙璧。何必
兩晉靈巖公好古善鑒。故名書畫多歸之。然

往往隨手雲散。曾不恠情去留。今幸得一見。
聊存數語於後。以記吾曾云爾。乾隆五十八
年歲在癸丑孟春之初。書於漢上之芳草吟
軒。文治鈐印。王禹卿氏。

鑒藏寶璽

五璽

寶笈三編嘉慶御覽之寶

收傳印記。樵李曹氏藏書印。曹溶之印。潔躬
朱珣。

宋搨聖教序 一冊

本幅宋搨本。黏合裝。二十五對幅。每幅縱七寸六分。橫三寸八分。一百九十三行。墨搨聖教序。

前副葉題跋

聖教序不知斷自何時。或云嘉靖丙申地震斷者。非也。趙子昂元初人。向見其臨本墨跡多缺字。正與斷本相合。則知在子昂前已斷。

矣。此本乃尚是未斷前本。搨雖不精，然鋒鏘
纖豪畢露。故是宋搨正本。中失七字，乃裝手
脫失耳。不害為全玩也。吾友沈刺史子大以
此索跋。寘篋中已踰年矣。屢書敦迫，欲命稻
兒臨一本。故未即還。今日早起無事，對日書
之。雍正十三年九月廿一日。盲老人王澍書
於二泉聃松庵。無鈐印。宋有定武石士大
夫咸習蘭亭。薄聖教序為院體。因綴緝成文。

少天然卷舒之妙。然針線滅迹亦去無縫。天
衣不遠。况今定武罕覩。焉得不奉為圭臬耶。
茲蓋宋時尋常行世之本。其品稍減。在紙墨
而不在點畫。數百年後。信不可多得。癸酉七
月中元。敬亭先生攜於濟南檜門。金德瑛借
觀。因題鈴印二。金德瑛印。檜門。

後副葉題跋

山谷與人書云。觀公書字甚工。然少波峭。政

以觀古人書少耳。可取古帖日陳左右。事業之餘。輒臨寫數紙。頗勝弈碁廢日。無使筆意便自有佳處。又云。凡書之害。姿媚是其小疵。輕挑是其大病。直須落筆一一端正。至於放筆自然成行。草則雖草而筆意端正。最忌用意裝綴。便不成書。又云。筆法雖含清勁。必以質重為本。無款。鈐印二。慎菴居士。柱史之章。通本少一而字。倒一陰字。無款。鈐印。

一。吳之彥印。雍正十有三年七月廿一日。
琅邪左盲王澍觀於二泉亭上。是月初吾左
眼不病而盲。故有左盲之目。無鈐印。此延
陵所藏。今歸南莊黃子。紙墨撫搨。宋本無疑。
昔弇山公褚河南哀冊枯樹賦。先後俱歸延
陵。鈎摹上石。其好事嗜古。為婁水之冠。此特
其一鱗一爪耳。康熙己丑十月廿三日。耕烟
散人王翬題。鈐印二。王翬之印。寄居仲雖山。

下。聖教序集自沙門字體真行草不一。大小不齊。後世相撫如出一手。故惟宋搨神氣猶全。為可寶貴耳。此冊筆意清峭。鋒銚未失。其為未斷前本無疑。敬亭沈觀察書法精妙。宜其鑒賞珍藏。衡叨隸宇下。蒙出相示。因附一言以志大觀。時乾隆丁巳仲冬。既望。劔江後學毛字衡鈐印二。毛字衡印紫玖。康熙己丑冬十月。南莊黃景雲命工裝池。鈐印一。

景雲 未斷本聖教序。生平所見凡十數。此冊紙墨少瘁而氣味尤淳古。殆北宋拓本也。向為先師光祿公故物。先生行誼文章屹然為世之郭郭。而自守尤耿介絕俗。是以歷任美官。無以為身後計。與之先生少子也。謀先生輔綽之費。出此冊商之。弇山中丞。中丞易歸。為之裝潢。藏於家。已數稔矣。歲庚子中丞復奉秦撫之。

命。先生曾孫礪師公外甥也。隨侍節署公以其長而能世其家學。迺復以此冊歸之。子於長沙得趙清獻家問遺墨甚寶貴。及還朝見其孫遵溫。謹好學。還以相畀。賢者用意惇篤。先後同揆。良可感也。獨念明弱冠遊大賢之門。而中歲入世。樹立無聞。莫能仰副先生期望。今髮已種種矣。摩挲手澤。不勝侯芭之痛。謹綴數語。用誌愴懷。兼語礪師。當視此如鼎彝。

法物世世守之且藉是以緬先正之遺風感
渭陽之盛德益知所以自勵也乾隆辛丑閏
五月上旬嚴長明識鈴印三嚴長明道甫終
歲不夜四時長花 秋帆制府藏此宋榻凡
數本多為鑒賞家索去今所存止二本又以
其一為甥沈礪師先世光祿公故物仍以歸
之嚴侍讀長明跋所謂古誼博篤有合昔賢
蓋非特佳榻之足寶尚而已礪師亦吾世好

當囑其子孫永保之。乾隆歲丙午閏七月既望，嘉禾周升桓在大梁節院觀并記。鈐印二山茨生於癸丑。

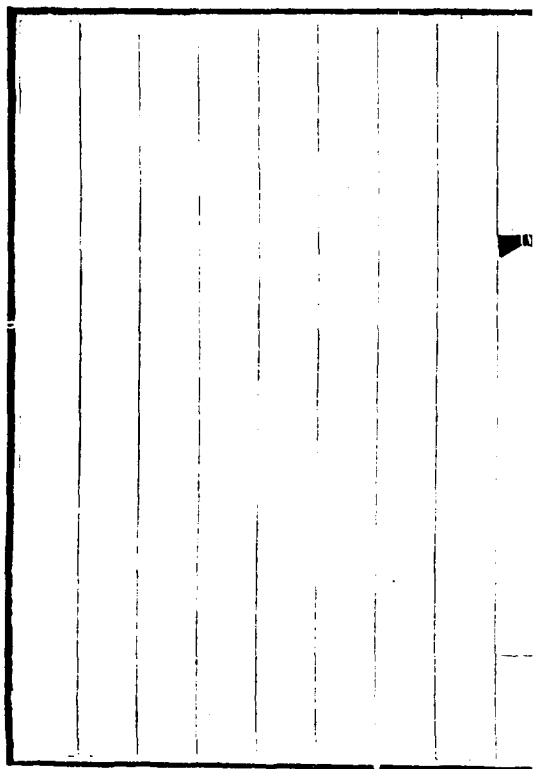
題簽

聖教序宋拓未斷本。虛舟品定鈐印一敬亭。

鑒藏寶璽五璽寶笈三編

收傳印記沈起元印。子大吳氏世美起元之印。敬亭吳氏東巖鑒藏圖書沈起元之印。安

序書屋



宋搨聖教序 一冊

本幅宋搨本。黏合裝。二十八對幅。皆縱七寸。橫三寸四分。二百廿二行。墨搨聖教序。

後副葉題跋

未斷聖教序。自余來京師。所見凡百十本。其已斷者不與焉。吾友方貞觀過余寓齋。盛稱新得聖教序。為宋搨未斷精本。辭氣激揚。意甚自得。急從索觀。檀蠟精良。墨光如漆。古香

滿紙字畫芒鉞，纖毫畢露，定為宋搨無疑。余頃從夏光祿獲一本，為天下聖教之冠。此本足與相抗，信奇遘也。珍重珍重。時康熙五十九年冬十月朔之五日，良常王澍書。鈐印二恭壽澍。

鑒藏寶璽

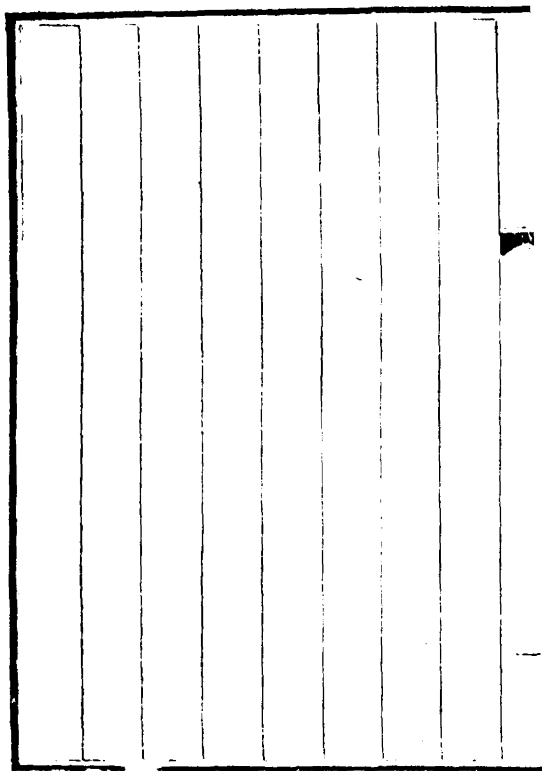
五璽

寶笈三編

收傳印記：龐武私印、重子子孫孫其永保之、金淵之印、徐邁、高陽之印、關九思、史章、十州。

一重馬塞中印。孫鑛之印。晉侯圖書。二重東海沈

房仲印。沈心私印。房仲號養齋。松桂山堂。補拙道人。古鹽官州馬其贊之印。許斌之印。房仲所藏。汪欽化號與齋別號。口齋圖書。榮半印。鈐縫間有關九思印。餘印漫漶不可辨。



宋搨聖教序 一冊

本幅宋搨本黏合裝二十四對幅每幅縱七寸八分橫三寸六分一百九十二行墨搨聖教序

鑒藏寶璽 五璽 寶笈三編

收傳印記侍御吳永安家珍藏鄞姚安道師德靜學齋飛雲閣寧河王世家鄧氏珍藏乾

惕齋

舊搨王獻之鵝羣帖 三冊

本幅舊搨本對幅裝三冊第一冊第二冊十
二對幅第三冊十對幅皆縱七寸八分橫四
寸六分墨搨王獻之鵝羣帖共二百六十行
帖內有朱書釋文

鑒藏寶璽

五璽 寶笈三編

收傳印記 訥齋清賞圖書 二重 錢坫審定 訥齋

二重

釋智永真草千文 一冊

本幅舊搨本。二十七對幅。皆縱七寸九分。橫四寸二分。墨搨真草千文二百二行。

幅末題跋

永師此帖。余見華亭王司空家所藏。及同邑朱之赤家一本。視此故在伯仲間。後聞高陽李文勤公有宋拓善本。甲申正月。幸獲假觀。刑處不殊。但字畫尚肥。為有精神。此緣墨濕。

遂太細也。焯。

鑒藏寶璽

五璽全

寶笈三編。

收傳印記。淡然齋。震澤張應召印。中吳。重芝。
蘭書屋。停雲。柱國世家。天官之章。鷹繡之章。
畢龍鑒定之印。

宋搨九成宮醴泉銘 一冊

本幅宋搨本。十四對幅半。皆縱八寸八分。橫五寸三分。墨搨九成宮醴泉銘。一百四十五行。前有篆書九成宮醴泉銘題額六字。

前副葉題額

九成宮醴泉銘。宋搨正本。篆良常王澍題額。鈐印二。天官大夫澍。

後副葉題跋

醴泉銘為率更最晚時作。當時奉詔作書，尤所經意。又年力益老，格韻益道，故踈古朗暢，遂為率更書法之冠。世人多說化度勝醴泉，此不知書者也。余見醴泉銘不下數十本，皆已斷者。就中以閩中陳學士本為最，纏蠟精良，墨光可鑒。次惟錫山秦氏本，世所號稱。千金帖者，猶當在伯仲之間。此本格賈，故當攀陳提秦，鼎立為三矣。視余積書巖本，故應俯

居弟子之列。雍正七年夏六月廿有六日良
常王澍書於龍山齋。鈐印二。王澍印。恭壽。

率更書在唐為妙品。而醴泉銘乃其奉勅所
作。尤是絕存意者。骨秀神清。故當在邕師塔
銘之上。虛舟先生以評者稱化度勝醴泉之
說非是。誠精鑒也。宋南渡來。南北間隔。榷場
所市。多是覆本。但貴端莊。殊乏生態。故昔人
有木偶死於活處之譏。余曩在淮陰。偶得唐

搨真本平生所未經見惜乎斷闕不全此本
信醴泉碑佳搨堪稱全璧轉輾更易余悉之
最久今為子少尹石香寶藏之物乾隆甲戌
孟春於袁江旅舍重觀如與故人把袂不忍
釋手久之因識數語於後沈鳳鈐印三沈鳳
印信石者鐵蕉山館 翠更貌寢工書高麗
使臣欲見之太宗弗許曰彼觀其書以為魁
梧竒偉人也此非知書者米元章贊云渤海

貌怪字亦險絕。莊若對越，俊如跳擲。合此二語觀之，率更書格見矣。書家以險絕為奇，率更尤甚。必謂應制之作，更加經意，未免以近代館閣風氣測量前人。太宗賞率更書，何待其經意耶。靈巖山人一日出所藏宋拓虞恭公化度寺醴泉銘三種見示，正如趙壁隨珠，殊難甲乙。蓋書家如率更，乃初唐第一人。隨處示現，皆成妙諦，而諸帖同中之異，異中之

同非真得師子奮迅三昧者未可與言山人
慧業最深請下一轉語癸丑暮春大治記鈐
印一王禹卿氏

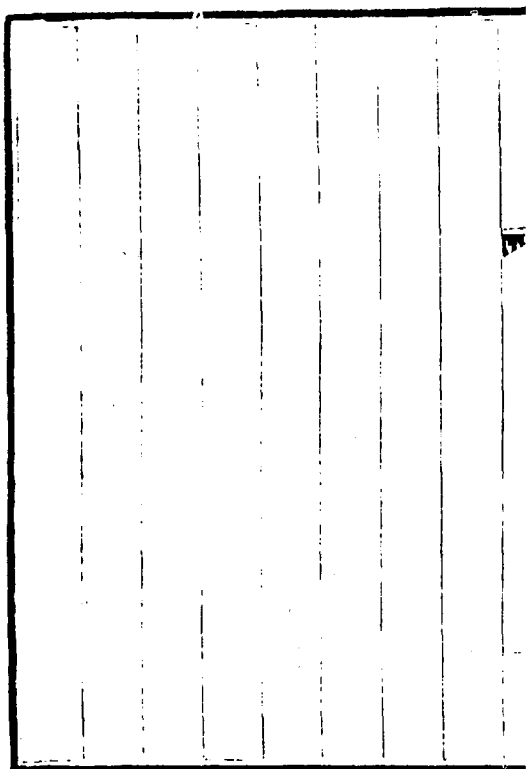
鑒藏寶璽

全五

寶笈三編

收傳印記靜逸菴王德源王有學氏王作霖
印白菴山人王嗣敬印簡可畢沅之印重秋
颿畢瀧審定其恒之印周錫圭重字禹錫畢
瀧鑒藏圖書魯粟老印朱口口印子方錢其

恒印。董其昌。關九思印。聲遠私印。陳至謚印。
韞之。俞嶙。江上王郎。文震外君。倪元璐印。鍾
曙印。信溪堂主人。潁城諸洛口谷。畢瀧。廣堪
齋主。夢樓。又一印未辨。



宋搨九成宮醴泉銘 一冊

本幅宋搨本十四對幅半。皆縱九寸一分橫五寸六分。墨搨九成宮醴泉銘一百四十五行。

後副葉題跋

堂叔祖儉齋公向有家藏九成宮董思翁跋定為真宋本。一時相傳為千金帖焉。余於癸未告假旋里。曾借觀數次。後果為有力者挾

千金得去，今則手摩心追，渺不可得矣。丙午
歲底，有友持九成宮前半本求售於余，見紙
墨筆畫，與千金帖相仿，可惜不全耳。然宋搨
偶得數行，已足珍寶。況計其字之完善者，有
四百七十四字耶。尤異者，今歲春仲於吳門
山塘書畫鋪，見破舊墨帖一卷，外係快雪蘭
亭，內有不全九成宮數十條，似與舊得之前
半無異，其字句則皆屬後半。一時未及細查。

私心竊喜。以為得此可續前半。亦不過字數
更多。為可觀耳。安望其湊合完美耶。持歸按
閱字句。皆屬下半。上半至引為一渠之引字
止。下半從四月甲申之申字起。中間多五十
四字。好在前後無一字脫落。竟合成全璧。殊
非夢想所及。自覺手舞足蹈。不勝狂喜。兩者
想係同時搨本。故能若合符節。前後字畫。除
斷碑處。餘俱精美。惟墨氣畧有不甚潤澤處。

遂覓高手稍為修飾則通體一色全無兩搨
湊成之迹裝成展玩尤覺古香滿紙堅光射
人竟成宋搨之全美者絕似善於珍藏家物
矣里中見過千金帖者俱稱此本所遜無幾
殊不覺其兩次所得也噫名人筆墨傳世不
可磨滅缺而復全若有數存焉者今幸得之
誠為生平大快心事也漫拈數語以記其事
乾隆己酉清和靜軒秦泰鈞時年六十有六

鈐印四。泰鈞圖書。靜軒氏藏。四世翰林。

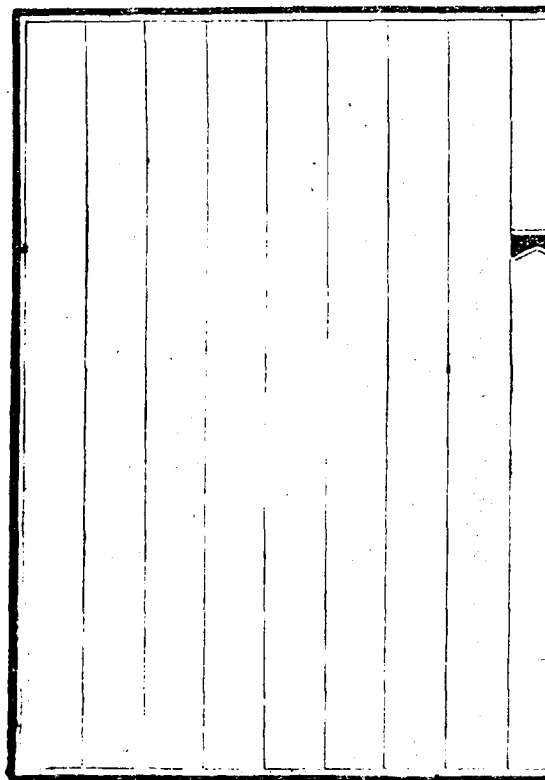
御賜孝友傳家。

鑒藏寶璽

全五璽

寶笈三編

收傳印記元美瑯琊世貞鳳洲家藏蕉園珍
賞一重



宋搨虞恭公碑 一冊

本幅宋搨本。黏合裝。十四對幅。皆縱七寸八分。橫三寸六分。墨搨歐陽詢書虞恭公碑一百八行。前有篆書唐故特進尚書右僕射虞恭公溫公之碑額十六字。

後副葉題跋

虞恭公溫彥博也。官至尚書右僕射。進爵虞國公。及薨。謚曰恭。從葬昭陵。此碑今在醴泉。

縣墓所剝食殆盡。此冊猶存七百許字。所見
溫公碑。此第一也。然碑雖斷闕。尚有可按而
考者。新舊唐書本傳。但稱父君愨。北齊文林
館學士。隨泗州司馬。碑有祖裕。魏大中大夫。
此兩史所未有也。兄大雅。嘗著創業起居注
三卷。故曰文終創業也。彥博兄弟三人。少時
為太子洗馬。李綱所器。故曰下堂見禮也。彥
博每奉使入奏。聲韻高朗。響溢殿庭。故曰韶

音玉振也。高祖武德八年六月，突厥寇定州。八月，并州道摠管張公謹與賊戰於大谷，敗績。中書令溫彥博沒於賊，故曰無功於月氏也。史稱太宗立，突厥歸款，始徵還授雍州治中，而碑言又以公為東北道招慰大使，即系無功。月支後與史不合，疑史有誤。太宗紀貞觀十年六月壬申，以中書令溫彥博為尚書右僕射。十一年六月甲寅薨，此云六月，正與

史合。而舊史稱年六十四。新史稱年六十三。惜碑文斷闕。無可考証。大段碑文所紀。按史為備。而史既不詳。碑又斷闕。正不獨年數多寡。為叅差無據也。公父舊史作君悠。新史作君攸。兩史亦不相合。惜碑亦闕失無考。壬子天中節。琅邪王澍書。鈐印二。王澍印。恭壽。

史稱歐陽詢卒於貞觀間。年八十五。此碑書於貞觀十一年。當是率更最晚時作。後四年。

尚有小楷千文計書此碑時亦已將八十矣
而員秀腴勁與醴泉化度不殊宜其特出有
唐為百代模楷也越八日虛舟老人又書鈴
印一天官大夫右宋搨虞恭公碑後有王
虛舟跋謂是率更晚年作是矣第未攷率更
卒之年而以皇甫君碑為盛年書則非也愚
考張懷瓘書斷率更卒於貞觀十五年年八
十五則其書虞恭公碑時年八十一矣皇甫

碑雖無年月可攷而宋人寶刻類編及趙明誠金石錄皆云貞觀中立此必有所據也而虛舟駁之且謂舊唐書于志寧授官之年有誤此則無所據者也且即如虛舟之說謂皇甫君碑書於高祖之時則高祖武德元年戊寅率更年已六十二矣而以為盛年可乎如必以盛年晚年劃定書格則是碑之淺深合離轉有未能盡明者矣至於虛舟之論歐書

尚有待於剖論者，則愚更於後條詳之。乙巳夏四月十日，北平翁方綱鈐印。二翁方綱覃谿、虞恭公碑，今在醴泉縣劉洞村。趙子函、顧亭林皆以為殘缺不可摸搨。然今日新搨本每行尚存十九字，愚所見舊搨本每行存廿字至廿四字者，後先凡數本，皆苦墨太濃，溼轉不及，今存十九字之本，獨此一本，每行存廿三字，而墨氣尚不十分濃溼，宋搨中之

足珍者矣。王虛舟先生平生以率更為職志，而謂此為所見第一本，亦可見舊拓善本之難得也。趙子函謂是碑視皇甫九成化度三碑書法最為得中者，此猶是未極剖微之論。至虛舟謂是碑與醴泉化度不殊，斯乃統同讚歎，壹似於率更之書未嘗深究者，則又何也。以愚論之，醴泉銘乃率更應制之作，所謂大匠畫宮，千門萬戶，備盡結構之勢，乃有唐

楷法上接二王正軌第一妙蹟。至於化度寺碑，則斂盡圭稜，獨超塵溢之表。淳古澹泊，自當駕醴泉而上之。所謂逸品在神品之上也。虞恭公碑，則仍是皇甫碑之神理，而稍加謹斂。於是遂兼有化度醴泉之妙，而皆具體而微。若以唐代書格而論，則化度第一醴泉次之。虞恭又次之。若以欲追晉法而論，則化度第一虞恭次之。醴泉又次之。記曰：夫言豈一

端而已言各有所當也。吾嘗側想北齊劉郎中之意，而有會於李嗣真之品隸矣。嗣真推蔡中郎隸法，而其意獨在范巨卿碑。說者徒執洪文惠語以疑之，過矣。吾蓋遍叅有唐諸家之隸，而始悟率更之得法於中郎，在房彥謙碑也。皇甫君碑正是房彥謙碑意也。虞恭醴泉，猶然房彥謙之一二似也。至於化度，則渾而化之矣。虞恭公碑，其在形神離合之間。

乎。善學率更書者，第取房彥謙碑熟玩而精思之。則於漢魏晉唐十有餘年書家之正脈，井然如指掌矣。愚曩者嘗憾虛舟先生不識化度寺碑之妙，今得見所跋虞恭公碑而知其固然，無足怪也。故不得不申剖而縷述之。非敢與前賢之說好為駁難耳。乾隆五十年歲在乙巳夏四月十二日，借臨是帖，因書小跋，遂滿幅後餘紙。北平翁方綱。碑云平津。

筮仕文終創業，文終句與平津句相對。迺唐
人偶儷之體。平津侯公孫宏，文終侯蕭何，皆
以此溫彥博耳，而虛舟乃誤以為其兄所撰。
創業起居注，凡之撰述，固與其弟無涉。而書
名亦不應割截二字成句。此則文義乖舛之
甚者矣。方綱又識鈐印二翁，方綱宮詹學士。
覃溪先生論斷虛舟評跋，極為公允。文治
又記鈐印一夢樓。余嘗跋宋拓虞恭公碑。

以為書之為道。有骨有肉有血。石刻之妙者。能傳骨肉。兼能傳血。唯唐能之。然必拓手偶得之。靈巖山人一日出宋拓歐書三種。見示一醴泉一化度一此碑。皆世間希有之物。而妙能傳血者。唯化度與此本為然。覃溪跋中所謂墨氣不十分濃濕。正此本能傳血處。質之山人亦首首云。乾隆癸丑暮春之初。王文治記。鈐印一夢樓。

鑒藏寶壘

五壘全

寶笈三編

收傳印記東吳王蓮江藏書畫記覃溪蘇齋
審定

宋搨褚遂良孟法師碑 一冊

本幅宋搨本黏合裝十四對幅每幅縱七寸
橫四寸一百十行墨搨褚遂良孟法師碑

後副葉題跋

余學書五十餘年所閱各家卷帙宋搨者益
覺精神絢采光耀逼人惟褚河南孟法師碑
每搨藏本深惜難窮其妙今見此帖神采奕
奕毫髮無隱豁焉心骨頓釋疑滯不揣冒昧

數語續貂
晚香蔡邦圻鈐印二
邦圻封干

鑒藏寶璽

五璽全

寶笈三編

收傳印記
臧氏文蔚文蔚氏臧口如印介瞻
董其昌印宗伯學士二印漫漶不可辨

宋搨褚遂良法帖

一冊

本幅宋搨本。一。二對幅。皆縱七寸四分。橫四寸八分。上下共七十七行。墨搨楷書。度人經。二。一幅。縱六寸九分。橫五寸二分。廿三行。墨搨楷書。陰符經。三。二對幅。半。皆縱七寸四分。橫五寸。廿三行。墨搨草書。陰符經。

後副葉題跋

褚河南大節凜然而書法娟秀真如美人不

勝羅綺。昔廣平宋文貞鐵石肝腸而梅花賦
嫣然欲絕。從來真豪傑。決不落板腐色相也。
所書度人經一。陰符經真草各一。皆精妙絕
倫。而蠅頭小楷尤為卓冠。晉人當之亦為斂
手。度人經刻於元祐間。余家有河南孝經墨
跡。亦闔立本畫。書法與此無豪髮異。惜無名
手摹勒。與度人經合成。雌雄劍耳。燕人孫承
澤。記於西山之退翁亭。鈐印四。孫承澤印。思

人退谷老人退翁。

鑒藏寶璽

五璽

寶笈三編

收傳印記齋

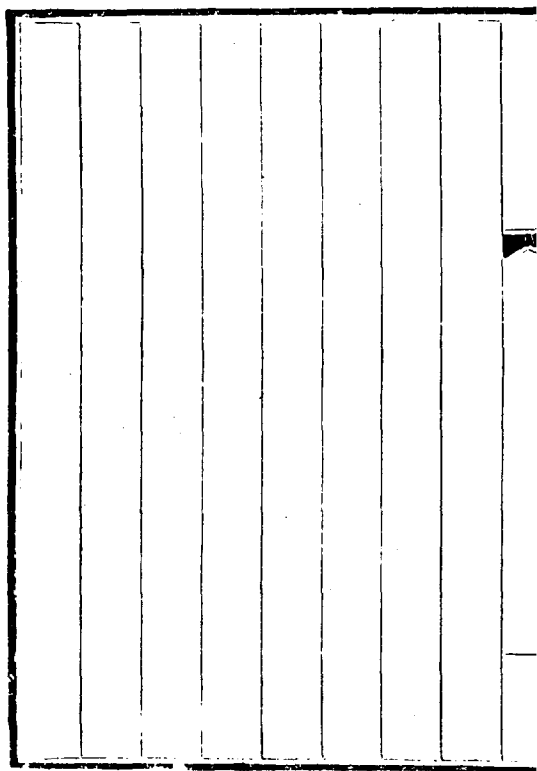
印半北平

印半北平孫氏

一重

王顯曾

印三重庚辰進士



宋搨雲麾將軍碑

一冊

本幅宋搨本黏合裝二十一對幅半皆縱七寸六分橫四寸四分墨搨雲麾將軍碑共一百七十行前有篆書唐故右武衛大將軍李府君碑額十二字

後副葉題跋

北海碑版遍天下此其最著者碑在橋陵左近二里許余久客奉先三度臨玩逐字摩挲

凡三十行。行七十八字。尚完好。屹立外甃。以
甄。楊升菴謂已斷。用鐵束者誤也。李思訓陪
葬於此。立碑於此。朱東器謂其蹟在良鄉。此
為趙吳興書。更誤也。良鄉亦有雲麾碑。亦北
海書。乃李秀而非思訓。人既各別。文亦迥異。
趙子岫謂良鄉本肥媚。文敏書無疑。似認兩
雲麾為一。亦誤也。大凡名碑所在。往往苦嚴
責人之索。鏡削其字。此碑之剝。不知始於何

時。下半每行毀三十字。上半亦多繡泐處。今世傳吳興臨本亦止得半。則其未見完物。可知。余得故家藏本。有族子括州刺史邕文。并書十字。又并文二字。乃敘字。細尋石上十字。隱然可識。文字下二筆。明是加刻其上。其他較吳興臨本多數十字。歎為希有。今見筑堂此本。似更勝之。其紙墨非今世所有。殆宋搨也。雖少族子十字。或屬裱時遺漏。又文皆

錯亂不可讀。因為重揭敘次。移別本碑額冠
其前。裝潢而歸之。己亥人日。拓水王遠識。鈐
印二。王遠之印帶存。

舊題簽

舊搨雲麾碑。隸書。璧夫陶竅書簽。鈐印二。陶村
名竅。

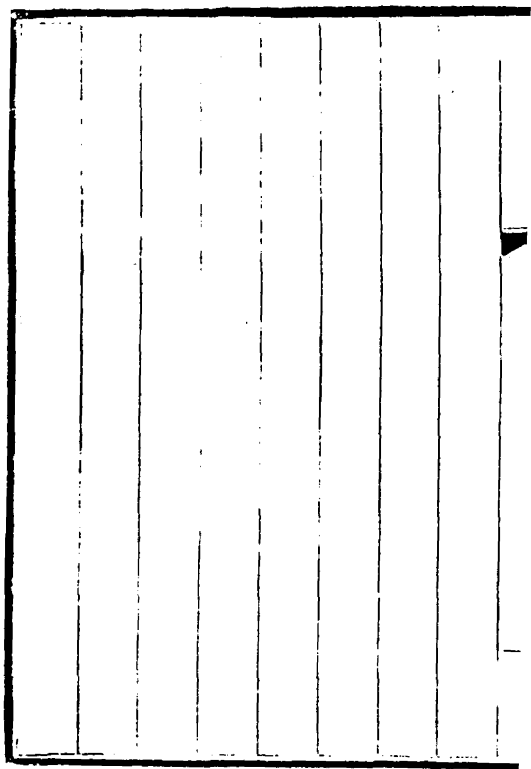
鑒藏寶璽

五璽

寶笈三編

收傳印記。竟陵王遠帶存。氏圖書。耕煙亭竹

林道明項幼安氏



宋搨岳麓寺碑 一冊

本幅宋搨本黏合裝三十八對幅半皆縱八寸一分橫四寸二分墨搨李邕書岳麓寺碑二百六行

前副葉篆書題

宋拓嶽麓寺碑款嘉定錢坫為竹嶼主人篆鈐印二獻之篆秋居士

後副葉題跋

李北海諸碑當以嶽麓寺為第一。以其流動
中藏穩密也。碑傳世久未經翻刻。如法華雲
麾故多磨蝕。得善本真如拱璧。子孫有志學
書者當永保之。庚辰歲杪世懋題。鈐印一王
敬美氏。治性愛李括州書。而於岳麓寺碑
未見。宋搨頃遊關中。於撫署內獲觀竹嶼主
人此本。神采完足。與時搨迥別。竹嶼博古善
鑒。多所收蓄。此特吉光片羽。然已名貴。若此。

歎服歎服乾隆四十年春二月花朝夢樓王
文治觀并識鈴印一夢樓 此帖乙未歲余
見於西安撫署中蓋竹癡山人物也越十九
年癸丑而復見於武昌制署則竹癡又貽其
令兄靈巖公矣靈巖竹癡皆具精鑒皆寓意
而不留意烟雲來聽其去留顧余於數十
年來往之間屢獲見之豈非殘年之翰墨緣
耶因再題志幸又李秀雲麾碑二種皆竹癡

物亦神品也。今亦流轉他人矣。并記文治鈴
印二文治。右軍如龍北海如象。昔人評之
審矣。顧如象之妙罕有發明之者也。今觀麓
山寺宋搨本字字軒昂。縱逸於謹嚴方寸
有尋丈之勢。所謂排山倒海力大於身者。非
耶。昔玉峯葛洵天文以書名世。平生尤得力
於此。嘗手摹數幅刻入仁聚堂帖中。尚恨不
得宋搨佳本重拓全文。竹嶼夙具真賞。所藏

名蹟甚夥，遺迹抑何多幸哉。戊戌閏月石

湖七十二老圃鳳孫識，鈐印二鳳孫光儀。

乾隆戊戌冬十月五日，張塤觀於石供軒，鈐

印一張，塤借看。右岳麓寺碑，銜稱前陳州

刺史，弇洲謂為赴謫時道上所書，壯海雄才

負氣，是時為曲江所忌，故堅剛鬱怒之氣，時

於豪楮見之。公碑傳於今者，九舊以岳麓為

第一，余生平見宋拓三

此外一為臨安袁氏本，一為廣陵江氏本。

復以此本為第一年來學道萬事不挂心眼
自乙未觀此今四載矣寤寐間時或遇之信
尤物之移人也戊戌初冬竹與主人出此重
觀因識簡末道甫嚴長明鈐印一嚴長明
時雨未收平江新漲放舟過婁水訪竹與主
人登分綠樓主人出所藏書畫縱觀之几研
間皆古香幽韻也此宋搨岳麓寺碑尤余生
平所未覩主人曰北海書縱逸處全脫胎大

令非深知書者不能道予觀碑中語云川浮而動岳鎮而安想見其下筆時也壬寅夏五月顧光旭記

鑒藏寶璽

五璽

寶笈三編嘉慶御覽之寶

收傳印記之印

印半敬美

印半畢澗

飛秘笈印

印重

竹癡秘玩畢瀧鑑定圖記重王子貞氏丹邱

白石山房太倉畢氏靜逸庵圖記賞心閣書

畫印畢瀧鑑定之印寧蠻校尉天光閣主畢

龍之印、烟霞泉石仙、太倉畢澗飛藏。

宋搨朱巨川告身一冊

本幅宋搨本摺裝六幅皆縱九寸橫八寸五分墨搨朱巨川告身大小字共三十九行

後副葉題跋

顏魯公忠節詞翰為有唐一代人物冠故留片言隻字後世珍之然經五代大亂毀滅者多矣此誥巍然獨存嘗入宣和殿高宗愛而摹刻之此初搨也豈易得者哉公悅至寶之

枝山祝允明鈐印二祝允明印晞哲 陳眉

公妮古錄云余藏顏魯公朱巨川告身偶讀
張睢陽傳睢陽之死也論者薄其功而巨川
與李翰等爭之天下無異言則巨川之為人
不愧魯公之書矣庚辰四月六日始有清和
之氣曉換瓶中芍藥畢偶記抱瓮翁士奇鈐
印二抱瓮翁耗壯心遺餘年 內府所藏魯
公書朱巨川誥墨蹟一卷奇偉雄拔不為法

度所窘米老謂其龍蛇飛動見者目驚也卷
末有奉華堂印及御前之印朱色燦然此帖
與墨本無毫髮異紙墨古淡確為宋榻蓋公
忠義大節使不善書千載而下固當敬重之
矧超邁若是宜蕤音侍御珍祕之耳康熙丙
辰七月既望書於三釜軒江村高士奇鈐印
二士奇私印澹人 余昔與蕤音通政交甚
善通政沒廿餘年其所藏散失殆盡頃從其

親得此大有今昔之感重為題後康熙庚辰
四月二日雨後曉晴前歲京師移歸芍藥開
花十餘枝以官缺宋瓶插列案頭聊作余之
侍婢耳時在柘湖養親前一日在北墅看梓
樹花聽黃鸝坐柏堂觀雨題壁并記之江村
高士奇鈴印二新筍晚花時別是閒滋味
庚辰四月朔次兒軒隨余之柏堂此後病不
能出戶至十月而逝今日避暑清吟堂觀舊

帖見去年四月二日六日兩題尚不意次兒
之莫起也書以志余之悔辛巳六月三日酷
暑汗流午飯後記去伏尚旬餘便大熱

鑒藏寶璽

五璽全

寶笈三編

收傳印記趙充宗訥甫雙玉瓶山房珍賞重
許之漸印侍御之章重晉陵高陽許氏槐榮
堂圖書記重忠孝之家石山孟端風山之漸
槐榮堂珍賞菊澗重簡靜齋重蔬香園重夢

樓子孫寶之新筍晚花焚香評賞尤鏗具草
一重 □ 皋 □ 鶴 秦夔穀祥堅白齋六如居士國
賢修國史官金沙含齋吳偉高岱私印大姚
大方伯之章張伯起氏江村高氏巖耕草堂
藏書之印一重生香樂意齋一重風月無邊庭草
交翠又一壘半印不可辨

宋搨釋懷素法帖 一冊

本幅宋搨本六對幅半皆縱八寸七分橫五寸四分墨搨釋懷素法帖十八行首標唐懷素法帖後有馬宗誨等題跋游師雄書李白贈懷素草書歌并後敘孫軫跋第一幅右方王鐸楷書懷素獨藏真律公貧道帖書家龍象也淳化所載亦不能及及自敘聖母皆入魔氣自敘更惡裂萬毀繩不足觀也千文有

三種陝刻半可愛縮小載停雲者似楊少師
雖近雅馴殊缺神光所以予深有取於茲帖
也丁亥九月廿五日鵬海館丈出此同鄴樞
部一章題王鐸 搨墨近日絕無應是宋搨
岳鄉兄勤摹鍾張二王隸之斯三者虞褚薛
顏皆可相通譬之大山斯匪培塿鐸又識年
五十六老弱矣

前副葉題跋

唐懷素帖 覺斯先生云聖母入魔氣信然
蓋法本二王而少為馳驟遂去繩規學者叅
所評不可不知慎也 元宰論顏魯公送劉
太沖叙鬱屈瑰奇於二王帖外別有異趣而
文衡山謂懷素絹本草書千文脫去狂怪怒
張之習此帖可云兼之矣 此為內府善本
余初購即質之王宗伯先生把玩不忍釋為
跋其側字用小楷兼以漢隸合此帖重擬拱

壁矣映斗

新鈴印二映斗

三段同

鑿藏寶璽

全五璽

寶笈三編

宋搨懷素帖

一冊

本幅宋搨本十三對幅前七對幅皆縱八寸七分橫五寸四分墨搨釋懷素藏真律公貧道三帖共十八行標題唐懷素法帖後鐫馬宗誨等題跋游師雄書李白贈懷素草書歌登後序孫軫跋文不錄第七對幅左藍牋本錢坫徐堅跋

魯公有十二筆法記謂出於長史即藏真云

云是也宜其腕力恣縱超逸駭觀此本字蹟
完整舊搨無疑癸卯十有二月十一日錢坫
借觀於吉金樂石之齋因題記篆鈐印一獻
之靜逸主人攜來西安徐堅獲觀喜而誌
之隸書鈐印一徐堅曾觀後六對幅皆縱九
寸七分橫六寸三分墨搨懷素聖母帖五十
二行標題唐釋懷素書後錫篆書元祐戊辰
仲春模勒上石并楷書唐柳槃等銜名

文不
錄

前副葉

宋拓藏真聖母二帖篆款乾隆癸卯季冬錢
站為竹癡居士書楷書鈐印二篆秋常翰獻之
後副葉題跋

素師書法出自大令而縱逸過之要其過處
即是其不足處凡用意外張者皆內不足而
以氣凌者也蓋雖大令猶不能無憾況下者
乎此兩帖為素師平生合作而藏真尤清矯

拔俗律以右軍之法誠不免如前所云要之
天馬脫銜游絲獨裊故自神奇可愛矣雍正
二年歲次甲辰冬十有二月朔良常王澍書
行書鈐印一王澍印 素師以草聖擅名唐代
然所詣有二種千文仿智永師其失也拘自
序仿李懷琳其失也縱惟藏真聖母二帖奔
逸也而繩檢自合圓美也而姿態復饒可以
直達山陰門逕非高門懷惲諸家所辨虛舟

老人合裝成冊良有以也今藏澗飛齋中冬
臆借對正如探驪得珠不忍釋手爰書數語
以志欣過之迹云道甫嚴長明

行草
書 鈐印二

嚴長明道甫

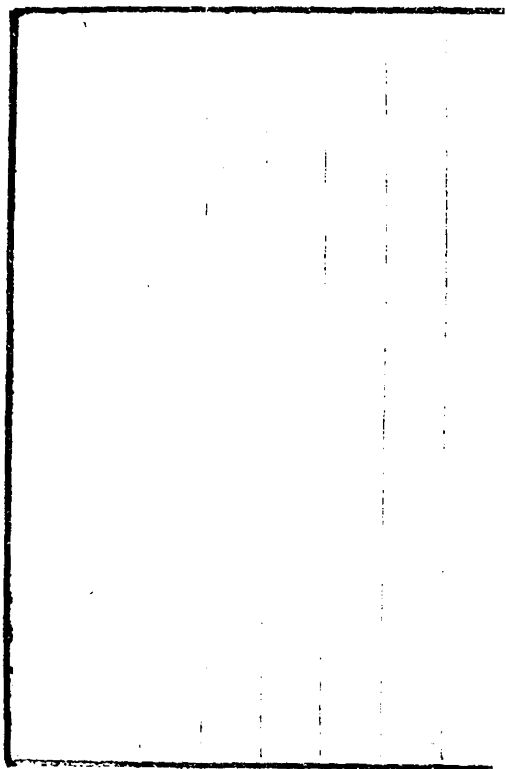
鑒藏寶璽

五璽
金 寶笈三編

收傳印記若林父印王澍印

俱重
一 虛舟
二 畢

瀧私印澗飛氏畢龍鑒藏畢龍祕藏畢龍鑒
藏圖書畢龍澗飛氏藏朱璿私印徐堅曾觀



宋搨化度寺碑 一冊

本幅宋搨本黏合裝六對幅半皆縱六寸七分橫四寸二分墨搨化度寺邕禪師舍利塔碑文六十三行

鑒藏寶璽 五璽 寶笈三編

收傳印記河南張氏攀雲閣書 半印 畫收藏印 半印

