

欽定石渠寶笈三編

欽定石渠寶笈三編

圓明園御蘭芬藏

木朝臣工書畫

王翬畫唐寅詩意圖

一軸

董邦達雲嶽溪橋圖

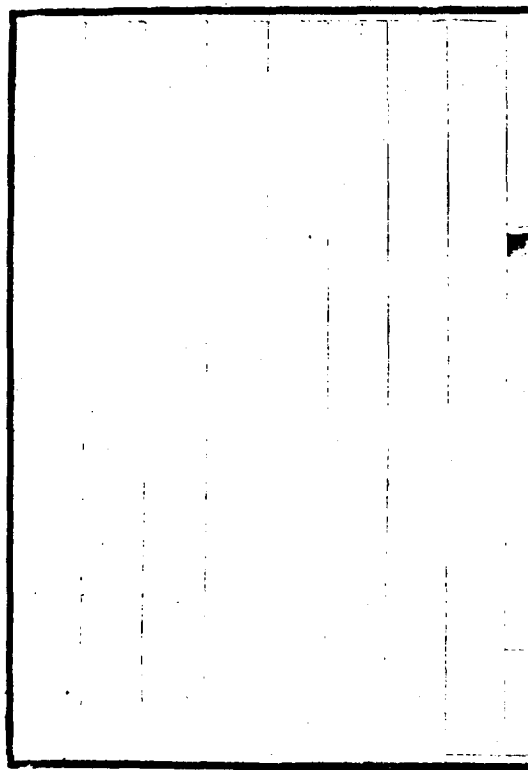
一軸

集錦書畫

錢維城董邦達楊大章李秉德金廷標徐揚

合畫蘭石

一軸



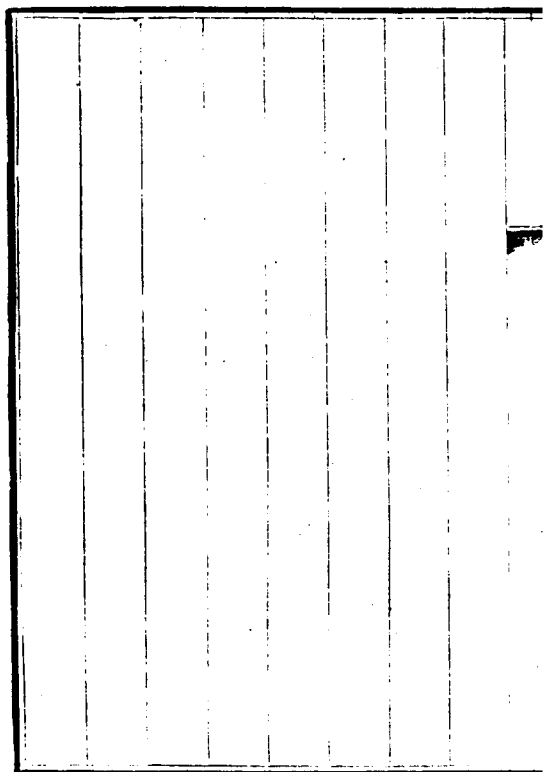
王翬畫唐寅詩意圖 一軸

本幅絹本。縱三尺四寸二分。橫一尺三寸五分。設色畫。蒼厓茆屋。淺水平橋。自題。東向柴門對碧溪。漁莊蟹舍路口迷。蒼茫煙水窗前景。日出一竿喚竹雞。寫唐解元詩意。王翬鈐印二。王翬之印。清暉老人。

鑒藏寶璽

全五璽

寶笈三編



董邦達雲巘溪橋圖 一軸

本幅紙本。縱二尺二寸八分。橫一尺二寸六分。水墨畫。谿山繚曲。橋樹逶迤。款。臣董邦達恭繪。鈐印二。臣邦達。

軸內分鈐

高宗純皇帝寶璽。乾隆御覽之寶。乾隆鑑賞。

鑒藏寶璽

五璽

寶笈三編

錢維城董邦達揚大章李秉德金廷標徐揚

合畫蘭石 一軸

本幅紙本縱七尺四寸橫三尺八寸設色畫山石間蘭花六本叢具五色款臣楊大章恭寫鈐印二太章臣李秉德恭寫鈐印二秉德臣金廷標恭寫鈐印二臣廷標臣徐揚恭寫鈐印二臣揚

錢維城董邦達款列詩後

于敏中書

高宗純皇帝御製賦得御蘭芬

卉裏全脫俗。花中自有真。底須滋九畹。信可占三春。白石清泉側。蒼松翠竹倫。入窗惟馥郁。猗檻別精神。佩擬紉騷客。居如近善人。蘇家亭一例。楚頌義堪循。款。臣于敏中奉

勅敬書。鈐印二。臣于敏中敬書。

臣工恭和

國香。自媚。

天際賞來真分得

瓊臺露甘。醉楚澤春。忘言深有契。久坐澹無倫。竟
體宜雲母。前身是谷神。築時芝就室。采處玉
依人。欲寫

仙壺詠。芳階未易循。臣錢維城恭和。并敬繪蘭石。
鈐印二。臣錢維城。染翰。叢蘭滋遠馥。被逕
挹清真。色帶

瑤階秀。香含楚畹春。獨邀

宸賞切。不與衆芳倫。著露芬逾烈。依風澹有神。羊眠

紛拂砌。旖旎欲親人。比德同君子。欣瞻

樂意循。臣董邦達恭和并敬繪蘭石。鈐印一。臣邦達

印。揚猗衆芳表。氣味得其真。衛品香超國。

標名秀冠春。辨曾因蕙異。凝合與芝倫。在谷
非無迹。生階馥有神。搴英掄畫手。

摘藻緬風人。采采宜

仙苑。

南陔樂意循。臣于敏中恭和鈐印二。臣于敏中。依光

日月 爛漫芳園裏。悠然

賞獨真。一香堪遠俗。百卉漫爭春。瑤榜標珍重。雕闌
出等倫。開時別有韻。澹處孰傳神。無語自空
谷。相知能幾人。

宸章欣諷詠。妙諦百迴循。臣表曰修恭。和鈴印一修。
秘殿溥清露。幽蘭品自真。分移空谷種。長養玉階
春。入室香偏久。襲襟氣軼倫。寧徒超色相。更
足澹丰神。素質宜紉佩。同心雅近人。幸叨

形案側蕙徑日遵循。臣尹繼善恭和鈴印二。臣尹
繼善詠歌盛世。香冠羣芳首根移九畹真。
毓芽滋善類潤葉護長春。宜助縹緗列難將。
沈麝倫久依如澹味聚繪見全神。已入延清
境還同契合人。揚揚資

睿詠妙義等環循。臣劉統勳恭和鈴印二。統勳

鑒藏寶璽

全五璽寶笈三編

欽定石渠寶笈三編

圓明園韶景軒藏

列朝名人書畫

明沈周仿馬遠懷鶴圖

一軸

本朝臣工書畫

董誥書

高宗純皇帝御製賦得春服既成詩並圖

一卷

明沈周做馬遠懷鶴圖 一軸

〔本幅〕紙本縱三尺六寸橫一尺八寸淺設色
畫山樹溪亭一鶴翔天際二人立亭外作仰
眺狀一童攜杖隨自題聲清骨俊閑鷺鳳可
追攀已發英籬外當開天地間風雲想仙駕
霜月滿秋山近接瀛洲信知從霄漢還懷鶴
兄從廣陵購得馬遠畫一障上有楊妹子題
懷鶴詩恰稱英號珍重計襲以為奇遇乃命

予摩西本懸齋中為蚤暮觀玩業竟并用楊
韻成四十字云宏治甲子春仲八日沈周鈐
印一啓南

〔玉池〕題跋

林逋院落間仙翮遙舞彩落煙霞外聲空
竹樹間不知華表路卻望青田山
雞嶺秋期近君思月下還
苑寬鈐印一原
獸立
羽毛間翩翩未可攀
偶然通海上聊住在人

間月色侵幽夢。霜華憶故山。瀛洲應不遠。待
我卻飛還。劉珏鈐印二完庵劉珏之印

軸內鈐

高宗純皇帝寶璽乾隆御覽之寶

鑒藏寶璽

全五璽

寶笈三編

收傳印記式古堂書畫印

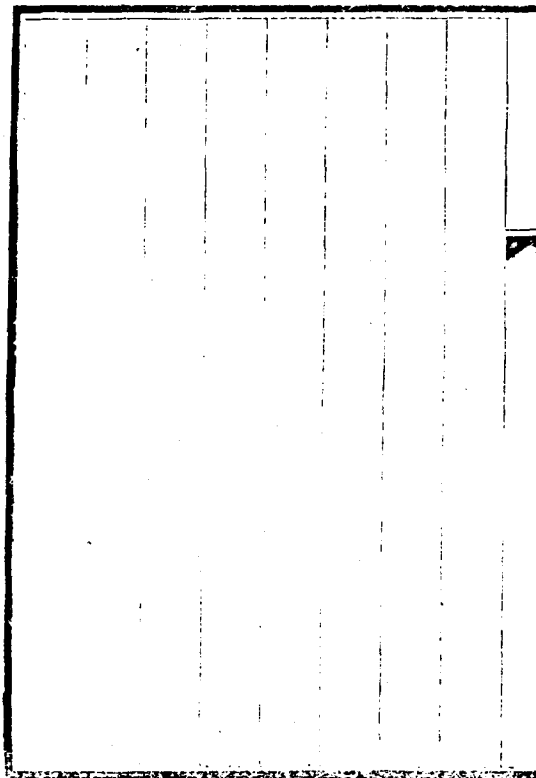
一重

式古堂書畫

一重

卞令之鑒定令之仙寄

謹案是蹟見書畫彙考沈周自題
及吳寬劉珏二詩并印記皆同



董誥書

高宗純皇帝御製賦得春服既成詩並圖一卷

本幅紙本縱六寸八分橫三尺七分楷書

御製詩並設色畫款臣董誥恭畫鈐印二臣誥

禮闈當此日闕里憶前年言志梓師友契神緬聖
賢寧須渴世用亦曰樂由天春服既成矣西沂宛
近焉抒情資俯仰稱體著新鮮五六七皆可冠童
子後先風乎興以適浴已詠而旋狂也幾於道與

之歎喟然

御製賦得春服既成款。臣董誥敬書。鈐印二。臣誥

鑒藏寶璽

全五璽

寶笈三編

欽定石渠寶笈三編

圓明園坦坦蕩蕩藏

本朝臣工書畫

錢陳羣書

高宗純皇帝御製學詩堂記 一冊

錢陳羣書

高宗純皇帝御製抑齋記 一冊

錢陳羣書

高宗純皇帝御製小春說 一冊

錢陳羣書

高宗純皇帝御製乾清宮五屏風銘 一冊

丁觀鵬畫人物 一軸

錢陳羣書

高宗純皇帝御製學詩堂記

一冊

本幅紙本。摺裝八幅。皆縱五寸七分。橫七寸。行楷書。

御製學詩堂記

已見續編

後跋

詩固包蘊六義。綜括衆言者也。而義之所在。言以宣之。言之所不能達者。惟圖繪足以傳。

之。是故上自郊廟朝廷。下逮里巷歌謠。之什
大之興觀羣怨。細而及於昆蟲草木之微。作
繪彰施五色。皆有精意流貫於其中。善學詩
者。攷圖觀理。即象見道。使貞淫美刺。懲創風
勸。犁然心目。而權衡各當其宜。此詩之所以
作。而圖之所以可傳也。恭惟我

聖皇時敏。遜學左圖右書。

天藻日新。穆如雅頌之奏。

宸章雲煥。淵乎正始之音。本之情性之微。樞機之動。凡修身齊家平均天下之道。皆有以式型萬方。垂訓來葉。而

聖學虛受。隨時隨地。必取鑒於古。流覽所及。妙契淵衷。若馬和之所圖毛詩。傳世日久。多所譌缺。而高孝兩朝。其於風雅之旨。亦多所慚。所書經文。何足以當

宸賞。而一經

睿裁釐定刑別。薈萃一區。又

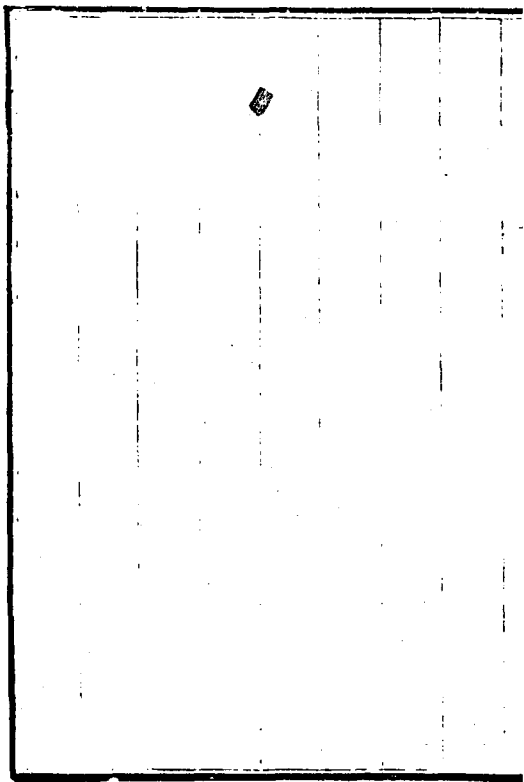
錫名顏堂

製記以尚論曩昔。復慨想三代淳龐忠厚之遺。俯仰揖讓於其際。遂使懲勸之理益彰。而美刺之義大備。斯真所謂風人之微旨者乎。臣盥誦大文。頰首欽服。恍如依永和聲於溫柔敦厚之教。已。臣錢陳羣拜手稽首恭跋。併書。時年八十有六。鈐印二。宮傳尚書。臣錢陳羣。

鑒藏寶璽

全五璽

寶笈三編



錢陳羣書

高宗純皇帝御製抑齋記 一冊

本幅紙本。摺裝八幅。皆縱五寸七分。橫七寸。

行楷書。

御製抑齋記 已見續編

後跋

皇上秉生安之睿質。念典學於緝熙。

聖德懋乎淵微。治功昭夫巍煥。洞澈於天德。王道心。

法治法之源。執簡御煩。舉一統萬。而以抑名
齋。且凡可以供

卷阿。憩賞者。皆以是榜之座右。用識勗勵。臣敬
繹

鴻篇仰見

聖天子躬行篤踐。雖古稱在輿之規。位宁之典。盤盂
几杖之銘。無此箴警。臣謹案抑之名義。唐虞
夏商以前。書缺有間。自周公無逸一篇。將陳

王業之艱難。以明肇造開基之本。則以太王
王季克自抑畏一語先之。抑之為言。實始於
此。然而堯欽舜恭。夏之祇台。殷之寅畏。禹謨
之謙受。丹書之敬勝。垂諸典誥者。語或互殊。
理無二致。則是抑之一言。自二帝三王。以迄
於今。聖聖心源之默契。千古道統之相傳。不
外乎是大哉。

皇言實為萬世垂訓至

文中引據經義。闡發抑字體大思精。舉民若之畏。顧
諛之嚴。載舟馭馬之是欽。履泰持盈之交儆。
胥於此統貫矣。然則抑之時義大矣哉。仰惟
聖主臨御三十六年以來。兢兢業業。如一日。茲恭遇
綺甲重開。

慶延寶錄從此而億萬斯年。凜抑抑之思者。猶是
重華權輿之始。則侯包所稱衛武行年九十餘。使人
日誦懿戒於其側者。又詹詹何足以云。臣錢

陳羣拜手稽首恭跋併書時年八十有六
印二宮傅尚書臣錢陳羣

鑒藏寶璽

五璽

寶笈三編

| | | | | | | | | |
|--|--|--|--|--|--|--|--|--|
| | | | | | | | | |
|--|--|--|--|--|--|--|--|--|

錢陳羣書

高宗純皇帝御製小春說 一冊

〔本幅〕紙本摺裝七幅。皆縱五寸七分。橫七寸。行楷書。

御製小春說

已見續編

後跋

臣嘗考大易坤卦。為其嫌於無陽也。故稱龍馬節。集說載蔡氏淵曰。十月為純坤之月。六

爻皆陰。然生生之理。無頃刻而息。聖人為其
純陰。或嫌於无陽也。故稱龍以明之。易義至
精至大。然其意旨。總歸於扶陽抑陰。古聖人
攷時正日。協律同風。於陰陽進退消長之故。
必兢兢乎慎之。要使四時之內。元氣流通。天
地之間。生機不忒。故於姤之初六。則繫以全
杞。而使陽剛貞正之道常吉。於剝之上九。則
比之碩果。而見不食復生之理常存。何其警

切而昭著也。俗以十月為小春。習焉不察。叩
槃捫籥。傅會因循。從未有鑿然能言其所以
然者。我

皇上察璿璣而齊政。秉玉燭以調元。凡夫名物器數
無義不搜。偶以小雅歲陽之義。詮釋十月小
春之名。而

為之說。於先儒愛陽惡陰之理。賅括無遺。曲暢旁喻。
皆發前人所未發。而於陰陽進退消長之幾。

尤三致意使大易坤剝二爻精義推闡引伸
同條共貫所謂其稱名也小其取類也大非
大聖人其孰能極深研幾以至於此若夫語探程朱
之奧詞兼匡鄭之長則又我

皇游藝之餘事臣何能更贊一詞云臣錢陳羣拜手
稽首恭跋併書時年八十有六鈐印二宮傳
尚書臣錢陳羣

鑒藏寶璽

全五璽

寶笈三編

錢陳羣書

高宗純皇帝御製乾清宮五屏風銘 一冊

本幅紙本摺裝十六幅皆縱五寸七分橫七寸楷書

御製乾清宮五屏風銘

已見續編

後跋

臣謹案自古帝王繼天立極內聖外王之學代有心傳故六經皆言治之書而執簡馭繁

緝熙宥密。則易書詩所傳。至為純粹。我

聖祖仁皇帝。沖齡踐阼。臨御六十餘年。兢兢業業。海
宇乂安。唐虞從欲之治。未有盛於斯也。

乾清宮御座屏風。正中左右。共十有二則。揭書經
易經詩經粹語。懸於

座間。惕目警心。用垂法守。惟

天眷佑我

祖

宗篤生我

皇上生秉聖哲。蓋自志學之年。侍

憲皇帝在潛邸時。鑒

上器宇。默契於心。乃於承

歡之暇。特奏

御名。即蒙

召見。愛育有加。付托之重。實基於此。

皇上御極以來。敬

天法

祖以

天地之心為心以

祖宗之志為志累洽重熙化臻上理於乾隆三十年
製紀

恩堂記以遡眷鑿所自今三十六年

上綺甲重開

製乾清宮五屏風銘立言簡要樹義湛深彙羣聖之

心傳。裕萬年之治統。臣恭讀之下。仰見

聖學高深。治愈隆而敬益躋。業日廣而德愈進。以經
疏經如文言之作。所以發乾坤之精蘊。以範
翼範如敷言之訓。所以闡河洛之淵微。臣尋
繹數四。贊歎莫加。易曰。天行健。君子以自強
不息。誠者之事也。故曰至誠無息。

皇上以至誠奉

天

祖。即。以。至。誠。御。臣。民。其。於。行。健。無。息。之。旨。有。同。符。焉。
臣。陳。羣。可。勝。欽。服。禱。切。之。至。臣。錢。陳。羣。拜。手。
稽。首。恭。跋。併。書。時。年。八。十。有。六。鈐。印。二。宮。傅。
尚。書。臣。錢。陳。羣。

鑒藏寶璽

全五璽

寶笈三編

丁觀鵬畫人物一軸

本幅絹本。縱六尺五分，橫三尺五分。設色界畫。畫樓閣宏敞，花木明艷。一朝士坐軒中，展畫卷。侍女環列，又畫者炷香者，捧書者，抱琴者，獻茶者，持扇者，凡十有二人。一仕女戴金鳳釵，持扇，鞞袖步池上，面軒而來。隨後二侍女，一捧畫軸，一作指點狀。款：臣丁觀鵬恭畫。鈐印二：臣觀鵬敬畫。

軸內鈐

高宗純皇帝寶璽乾隆御覽之寶。

鑒藏寶璽

五璽全

寶笈三編。

欽定石渠寶笈三編

圓明園山高水長藏

本朝臣工書畫

錢汝誠書

聖射記

一冊

| Date | Particulars | Debit | Credit | Balance |
|--------|-------------|-------|--------|---------|
| 1900 | | | | |
| Jan 1 | Balance | | | |
| Jan 15 | ... | | | |
| Jan 20 | ... | | | |
| Jan 25 | ... | | | |
| Jan 30 | ... | | | |
| Feb 1 | ... | | | |
| Feb 5 | ... | | | |
| Feb 10 | ... | | | |
| Feb 15 | ... | | | |
| Feb 20 | ... | | | |
| Feb 25 | ... | | | |
| Feb 30 | ... | | | |
| Mar 1 | ... | | | |
| Mar 5 | ... | | | |
| Mar 10 | ... | | | |
| Mar 15 | ... | | | |
| Mar 20 | ... | | | |
| Mar 25 | ... | | | |
| Mar 30 | ... | | | |
| Apr 1 | ... | | | |
| Apr 5 | ... | | | |
| Apr 10 | ... | | | |
| Apr 15 | ... | | | |
| Apr 20 | ... | | | |
| Apr 25 | ... | | | |
| Apr 30 | ... | | | |
| May 1 | ... | | | |
| May 5 | ... | | | |
| May 10 | ... | | | |
| May 15 | ... | | | |
| May 20 | ... | | | |
| May 25 | ... | | | |
| May 30 | ... | | | |
| Jun 1 | ... | | | |
| Jun 5 | ... | | | |
| Jun 10 | ... | | | |
| Jun 15 | ... | | | |
| Jun 20 | ... | | | |
| Jun 25 | ... | | | |
| Jun 30 | ... | | | |
| Jul 1 | ... | | | |
| Jul 5 | ... | | | |
| Jul 10 | ... | | | |
| Jul 15 | ... | | | |
| Jul 20 | ... | | | |
| Jul 25 | ... | | | |
| Jul 30 | ... | | | |
| Aug 1 | ... | | | |
| Aug 5 | ... | | | |
| Aug 10 | ... | | | |
| Aug 15 | ... | | | |
| Aug 20 | ... | | | |
| Aug 25 | ... | | | |
| Aug 30 | ... | | | |
| Sep 1 | ... | | | |
| Sep 5 | ... | | | |
| Sep 10 | ... | | | |
| Sep 15 | ... | | | |
| Sep 20 | ... | | | |
| Sep 25 | ... | | | |
| Sep 30 | ... | | | |
| Oct 1 | ... | | | |
| Oct 5 | ... | | | |
| Oct 10 | ... | | | |
| Oct 15 | ... | | | |
| Oct 20 | ... | | | |
| Oct 25 | ... | | | |
| Oct 30 | ... | | | |
| Nov 1 | ... | | | |
| Nov 5 | ... | | | |
| Nov 10 | ... | | | |
| Nov 15 | ... | | | |
| Nov 20 | ... | | | |
| Nov 25 | ... | | | |
| Nov 30 | ... | | | |
| Dec 1 | ... | | | |
| Dec 5 | ... | | | |
| Dec 10 | ... | | | |
| Dec 15 | ... | | | |
| Dec 20 | ... | | | |
| Dec 25 | ... | | | |
| Dec 30 | ... | | | |
| Total | | | | |

錢汝誠書

聖射記 一冊

本幅紙本。摺裝九幅。皆縱五寸五分。橫六寸三分。楷書。

聖射記 歲次己卯春二月二日。

上御圓明園之出入賢良門。東部選人引對畢。

親校射於門下。凡發矢二十。中十有八。最後一矢貫圓的五層之中。適新附哈薩克俄羅斯蘇爾

統等以入覲在列咸相與愕眙以為若有神助及授以弓矢鞠騰謝不能其獻技挽引者率皆不中節度於是蛾伏驚頌我中國

聖天子之神武為萬萬不可及也

上爰賦射八韻以紀其事復

命近臣賡和臣於珥筆矢音之餘竊思因事紀載闡

揚

聖烈臣子職也猥以無文屬綴逡巡惶汗擣舌而不

能下者決旬矣。以我

皇上聰明天亶聖又多能。偶然命中。而巧力兼至。殆多能之一節耳。况夫覽裁庶務之餘。率近侍諸臣期門羽林之士。校射殿陛。

天弧所發。無不妙奪穿楊貫蟲之奇。又非始自今日也。則今日之控弦鉤矢。使遠人震警而傾心者在。

聖人祇如其常。而以為無足志異。搞文繪畫。又淺之

乎窺測者矣。然而非然者。臣竊有以觀天之道矣。今夫極豎亥之步。盡重黎之紀。窮圭臬之景。以得天之全。雖積日累年。猶有所不能。罄乃瑣瑣焉。以管窺者。方且謂天之廣大。或即在是焉。何也。管不足以見天之大而天之。大未嘗或遺於管之中。則天之全體亦於是乎見矣。藝不足以見

聖人之大而

聖人之大未嘗或遺於藝之末則

聖人之全體亦於是乎見矣而臣更有進焉者我
朝發祥遼海八旗勁旅武射夙嫻

列祖

列宗所培護而訓習之者匪伊朝夕

聖祖仁皇帝御寓六十一年薄海內外誠和綏靖然
選練士卒簡閱軍器武備未嘗一日弛每

躬御甲矢勇冠古今嘗於閱兵之次設布侯校射

仁皇帝五發咸中次令諸王貝勒及八旗善射者射
中的者過半時喀爾喀部落土謝圖汗子多
爾濟厄爾德尼阿海台吉等以朝貢侍得與
觀莫不相顧驚訝魄懾神悚

家法之傳有自來矣且今之款塞而來又非我喀爾
喀之入覲者可同年語也宛地去長安且萬
二千餘里阻闕聲教振古於茲貳師金馬已
事可知矣乃至抒悃慕義左右部後先內面

復以其公族酋長率所屬來附。至三十六人
之多是。非僅以廣樂嘉宴。魚龍晏衍使之樂
我懷柔已也。必將示以所重。俾咸識我

天朝遠畧

皇帝聖武。永永畏輯。為億萬載建威銷萌之長策。而
後可。

國家承平。百有餘年。四方寧謐。九譯象來。熙熙
愉愉。詠仁蹈德。兜牟之士。漸已遠羈勒而親。

羣屐劍佩之旅亦且踈弧矢而慕縹緲狃安
則弛趨逸斯弱此我

皇上所為撫時增惕兢兢乎保泰執盈之是凜詰戎
飭紀之惟修問夜求明一息不敢自暇逸者
也

臨御以來時勤

巡幸肆蒐狩每歲之秋較獵塞上控騎萬山之巔
擊弦百獸之藪霜天趣食雪夜列幕所以振精

神戒叢脞者常如一日夫是以百度修而庶
政舉懷才者殫智負力者效勇定遐壤俘逋
寇數年之間臣服西北數十國拓地遠邁漢
唐豐功偉績史不勝書皆

皇上之心常持此不自暇逸之一念基之不然夫豈
不知端居九重高拱穆清之為泰也哉然則
習勞校藝特

行健之一端而

大聖人宵旰勵精之全體。于是乎見矣。則雖謂錦糊彩鵠。即以當無逸圖。可也。非。

至聖神武以勅幾凝命。其孰能與于斯乎。臣汝誠拜手稽首。謹抒愚末之所能見及者。載筆以記。臣錢汝誠恭。

進鈐印二。臣汝誠。

冊內分鈐。

高宗純皇帝寶璽。

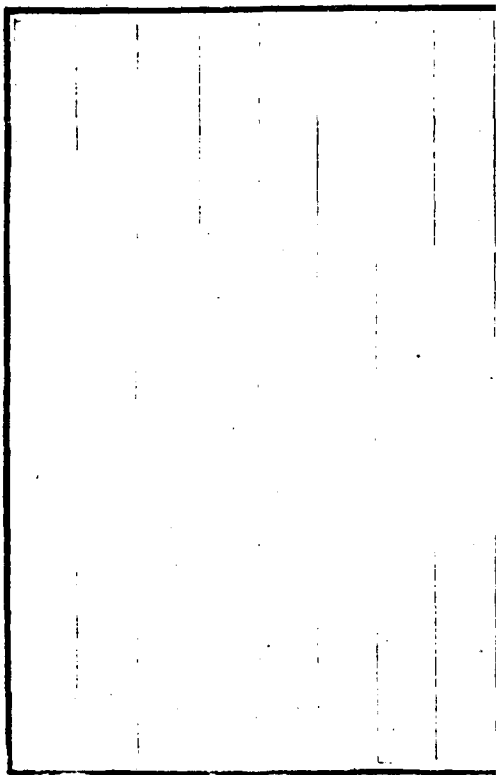
五福五代堂古稀天子寶。八徵耄念之寶。重乾隆御覽之寶。

太上皇帝之寶。

鑒藏寶璽

五璽全

寶笈三編



欽定石渠寶笈三編

圓明園藻園藏

列朝名人書畫

明沈周畫古木花冠 一軸

本朝臣工書畫

弘曄畫員嶠雲深 一軸

弘曄畫方壺春永 一軸

汪由敦臨天馬賦 一冊

錢汝誠書

高宗純皇帝御製前後哨鹿賦 一冊

明沈周畫古木花冠一軸

本幅紙本縱四尺四寸橫二尺設色畫雄雞
一老樹數株自題我生老去曠兩耳山窗高
眠常晏起爾雖與我似無緣高唱幾聲來枕
底毛黃嘴爪亦復然雄毅之姿衆難比東家
抱鬪今老已烹之食客還中止不如贈與候
朝人霜馬催行殘夢裏成化十四年戊戌秋
八月并畫沈周鈐印三廿節堂啟南石田

軸內鈐

高宗純皇帝寶璽乾隆御覽之寶

鑒藏寶璽

全五璽

寶笈三編

弘許畫員嶠雲深一軸

〔本幅〕紙本縱三尺三寸橫一尺六寸墨畫松
林竹隴水榭岩扉款臣弘許恭繪鈐印二臣
許。

鑒藏寶璽

全五璽

寶笈三編



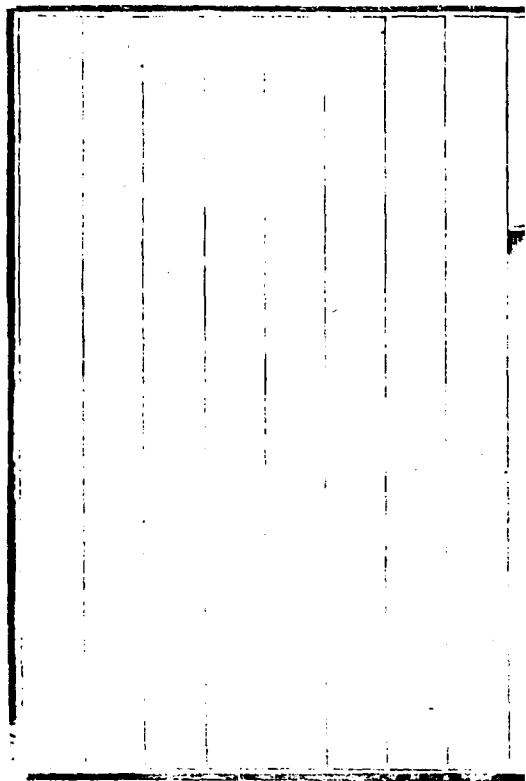
弘曄畫方壺春永一軸

本幅紙本。縱三尺三寸。橫一尺六寸。淺設色。畫深樹。遠峯。長橋。古剎。款。臣弘曄恭繪。鈐印二。臣曄。

鑒藏寶璽

五璽

寶笈三編



汪由敦臨天馬賦 一冊

本幅高麗牋本摺裝八幅皆縱四寸四分橫

七寸一分行書天馬賦已見續編款丙子夏六月

臣汪由敦敬臨鈐印二臣由敦解人間書

冊內分鈐

高宗純皇帝寶璽乾隆御覽之寶乾隆鑑賞

鑒藏寶璽

五璽全

寶笈三編

| | | | | | | | | |
|--|--|--|--|--|--|--|--|--|
| | | | | | | | | |
|--|--|--|--|--|--|--|--|--|

錢汝誠書

高宗純皇帝御製前後哨鹿賦

一冊

本幅紙本摺裝十二幅皆縱七寸二分橫一尺一寸七分行書

御製哨鹿賦

有序

御製後哨鹿賦

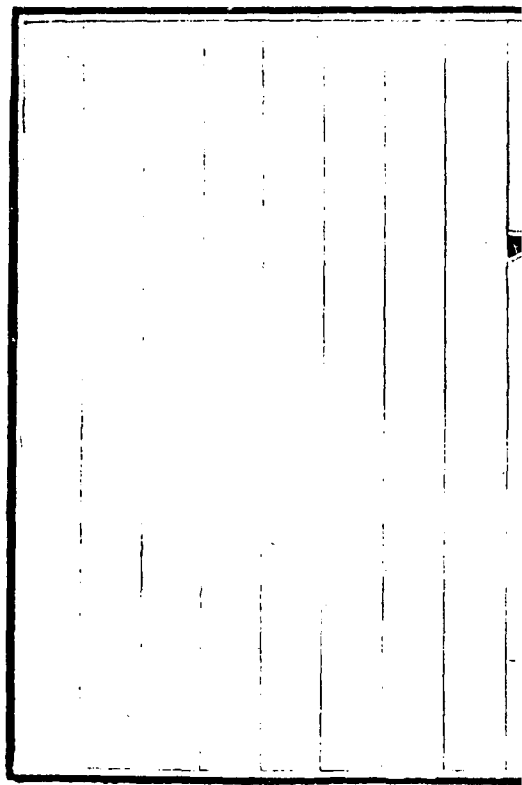
賦序俱見續編款乾隆戊寅長至前三日臣

錢汝誠敬書鈐印二臣錢汝誠以約

鑒藏寶璽

五璽全

寶笈三編



欽定石渠寶笈三編

圓明園晴望樓藏

本朝臣工書畫

張若澄畫歲寒三友

一軸

| No. | Name | Age | Sex | Religion | Caste | Occupation | Remarks |
|-----|------|-----|-----|----------|-------|------------|---------|
| 1 | | | | | | | |
| 2 | | | | | | | |
| 3 | | | | | | | |
| 4 | | | | | | | |
| 5 | | | | | | | |
| 6 | | | | | | | |
| 7 | | | | | | | |
| 8 | | | | | | | |
| 9 | | | | | | | |
| 10 | | | | | | | |
| 11 | | | | | | | |
| 12 | | | | | | | |
| 13 | | | | | | | |
| 14 | | | | | | | |
| 15 | | | | | | | |
| 16 | | | | | | | |
| 17 | | | | | | | |
| 18 | | | | | | | |
| 19 | | | | | | | |
| 20 | | | | | | | |
| 21 | | | | | | | |
| 22 | | | | | | | |
| 23 | | | | | | | |
| 24 | | | | | | | |
| 25 | | | | | | | |
| 26 | | | | | | | |
| 27 | | | | | | | |
| 28 | | | | | | | |
| 29 | | | | | | | |
| 30 | | | | | | | |
| 31 | | | | | | | |
| 32 | | | | | | | |
| 33 | | | | | | | |
| 34 | | | | | | | |
| 35 | | | | | | | |
| 36 | | | | | | | |
| 37 | | | | | | | |
| 38 | | | | | | | |
| 39 | | | | | | | |
| 40 | | | | | | | |
| 41 | | | | | | | |
| 42 | | | | | | | |
| 43 | | | | | | | |
| 44 | | | | | | | |
| 45 | | | | | | | |
| 46 | | | | | | | |
| 47 | | | | | | | |
| 48 | | | | | | | |
| 49 | | | | | | | |
| 50 | | | | | | | |
| 51 | | | | | | | |
| 52 | | | | | | | |
| 53 | | | | | | | |
| 54 | | | | | | | |
| 55 | | | | | | | |
| 56 | | | | | | | |
| 57 | | | | | | | |
| 58 | | | | | | | |
| 59 | | | | | | | |
| 60 | | | | | | | |
| 61 | | | | | | | |
| 62 | | | | | | | |
| 63 | | | | | | | |
| 64 | | | | | | | |
| 65 | | | | | | | |
| 66 | | | | | | | |
| 67 | | | | | | | |
| 68 | | | | | | | |
| 69 | | | | | | | |
| 70 | | | | | | | |
| 71 | | | | | | | |
| 72 | | | | | | | |
| 73 | | | | | | | |
| 74 | | | | | | | |
| 75 | | | | | | | |
| 76 | | | | | | | |
| 77 | | | | | | | |
| 78 | | | | | | | |
| 79 | | | | | | | |
| 80 | | | | | | | |
| 81 | | | | | | | |
| 82 | | | | | | | |
| 83 | | | | | | | |
| 84 | | | | | | | |
| 85 | | | | | | | |
| 86 | | | | | | | |
| 87 | | | | | | | |
| 88 | | | | | | | |
| 89 | | | | | | | |
| 90 | | | | | | | |
| 91 | | | | | | | |
| 92 | | | | | | | |
| 93 | | | | | | | |
| 94 | | | | | | | |
| 95 | | | | | | | |
| 96 | | | | | | | |
| 97 | | | | | | | |
| 98 | | | | | | | |
| 99 | | | | | | | |
| 100 | | | | | | | |

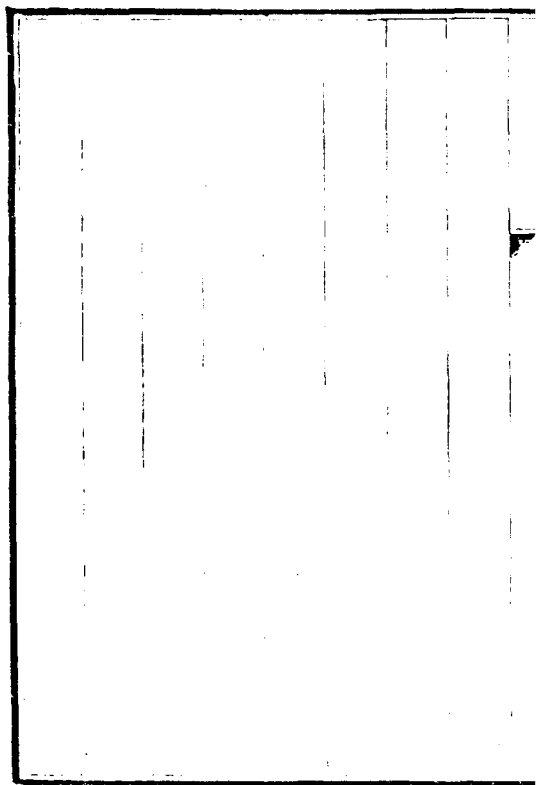
張若澄畫歲寒三友 一軸

本幅宣紙本。縱三尺四寸三分。橫一尺四寸三分。墨畫長松一株。梅竹倚其下。款臣張若澄敬寫鈐印二。臣若澄筆。霑恩雨。

鑒藏寶璽

五璽全

寶笈三編



欽定石渠寶笈三編

圓明園春雨軒藏

本朝臣工書畫

鄒一桂秋山書屋圖

一軸

緙絲書畫

蓬壺集錦

一軸

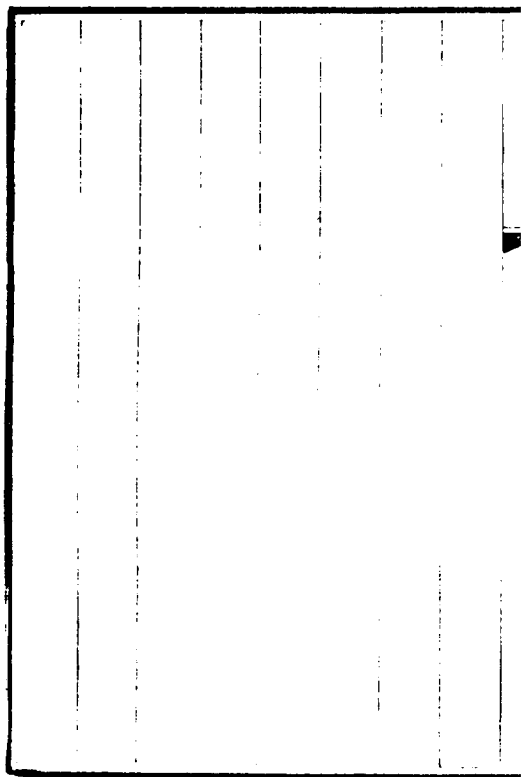
鄒一桂秋山書屋圖 一軸

本幅紙本縱四尺五寸橫一尺八寸墨畫平
林遠岫草堂數楹款臣一桂恭畫鈐印一鄒
一桂

軸內鈐

高宗純皇帝寶璽乾隆御覽之寶

鑒藏寶璽五璽寶笈三編



緙絲蓬壺集錦 一軸

本幅縱四尺二寸。橫二尺四寸五分。緙絲碧
桃紫芝。山茶月季。兩錦雞。踣山石上。黃脰翠
羽。翔集花叢。無款識。

軸內鈐

高宗純皇帝寶璽 乾隆御覽之寶

鑒藏寶璽

五璽

寶笈三編



欽定石渠寶笈三編

圓明園桃花塢藏

本朝臣工書畫

錢維城畫

高宗純皇帝御製泛月襟詠詩意

一冊

錢維城畫

高宗純皇帝御製泛月襟詠詩意 一冊

本幅紙本摺裝十幅皆縱三寸五分橫七寸
設色畫山水款臣錢維城恭畫鈐印一臣城
楷書分錄

御製詩

漢月玉鉤初見掛西南一水盈盈天上涵最是黃
姑盼鵲駕佳期踰月待何堪雲月雲來雲去豈

人為細縷浮空亦有時。試看冰輪輕隱現。謝郎語
未十分癡。霽月輕煙薄。翳淨璇空。世界三千朗
照同。比擬試思何所似。金仙卍字恰胸中。林月
玲瓏露影復深沉。時作清光時作陰。何必分疏竹
與柏。纖阿於此本無心。花月沿隄襟卉頗風騷。
也有清香拂弄篙。一晌正如霧中看。七言却遜杜
家高。蟬月夕陽噪罷月初上。猶曳餘音樹杪多。
真赬宜聽復宜詠。無須小部按笙歌。帆月幾疊

湘簾高挂竿側看如半正看團蓬瀛那慮風吹返
一曲霓裳宴廣寒波月金鏡何來金縷被微風
水面漾輕淪祇疑躍過龍門鯉卅六光芒閃振鱗
琴月繁絃急管厭翻新七尺絲桐足帶因誰見
箇中知趣者依稀憶得有盧綸堤月宛轉遊關
近岸堤步來界道碧玻瓈素娥曾受坡仙約無盡
藏由人取攜

御製泛月襟詠
臣錢維城敬錄
鈐印二臣城

鑒藏寶璽

全五璽

寶笈三編