

欽定石渠寶笈三編

欽定石渠寶笈三編

圓明園樂安和藏

皇上御筆

書杜甫詩

一冊
甲子

書無逸

一冊
丁卯

書君牙

一冊
丁卯

--	--	--	--	--	--	--	--

御書杜甫詩一冊

本幅蠟箋本。摺裝四幅。皆縱三寸四分。橫一尺二寸三分。

御筆楷書並識。

春夜喜雨。好雨知時節。當春乃發生。隨風潛
入夜。潤物細無聲。野徑雲俱黑。江船火獨明。
曉看紅濕處。花重錦官城。水檻遣心去。郭
軒楹敞。無村眺望賒。澄江平少岸。幽樹晚多

花細雨魚兒出。微風燕子斜。城中十萬戶。此地兩三家。屏跡用拙存吾道。幽居近物情。桑麻深雨露。燕雀半生成。村鼓時時急。漁舟箇箇輕。杖藜從白首。心跡喜雙清。客夜客睡何曾著。秋天不肯明。卷簾殘月曉。高枕遠江聲。計拙無衣食。途窮仗友生。老妻書數紙。應悉未歸情。遊子巴蜀愁。誰語吳門興。香然九江春草外。三峽暮帆前。厭就成都卜。休

為吏部眠蓬萊如可到。衰白問羣仙。喜雨
南國旱無雨。今朝江出雲。入空繞漠漠。洒迥
已紛紛。巢燕高飛盡。林花潤色分。晚來聲不
絕。應得夜深聞。詠竹綠竹半含箨。新梢纔
出墻。色侵書帙晚。陰過酒樽涼。雨洗娟娟淨。
風吹細細香。但令無剪伐。會見拂雲長。

唐杜甫詩。甲子孟夏六日。齋宮御筆。鈐寶二。嘉
慶御筆。樂安和。

鑒藏寶函寶笈三編石渠寶笈所藏

御書無逸 一冊

本幅金粟牋本摺裝八幅皆縱六寸五分橫

七寸二分

御筆楷書無逸

經文並識
不錄

丁卯仲夏月上澣奉三無私御筆鈐寶二嘉慶
御筆筆正心正

黃鉞恭跋

粵稽成王初政周公作無逸曰嚴恭寅畏不

敢荒寧。曰嘉靖殷邦。至于小大。無時或怨。曰
知小人之依。能保惠于庶民。曰克自抑畏。即
康功田功。自朝至于日中昃。不遑暇食。而終
之以皇自敬德。蓋無逸則勤。勤則敬。敬則誠。
自然之理也。我

皇上紹

天闡繹。建極綏猷。法乾自強。重離麗正。固已登三。咸
五。包殷軼周。然猶

典學日新游藝文翰一本經訓良由

聖德合契

道筦同原。有不自知其然而然者。伏讀

御製

南郊

北郊二記。即中宗嚴恭寅畏。王季克自抑畏也。

勤政殿記。勤政殿。中宗高宗不敢荒寧。文王不遑

暇食也。

辛酉工賑。衡家樓治舊河。八旗設廩馬。聽訟說諸篇。祖甲知小人之依。文王即康功田功也。

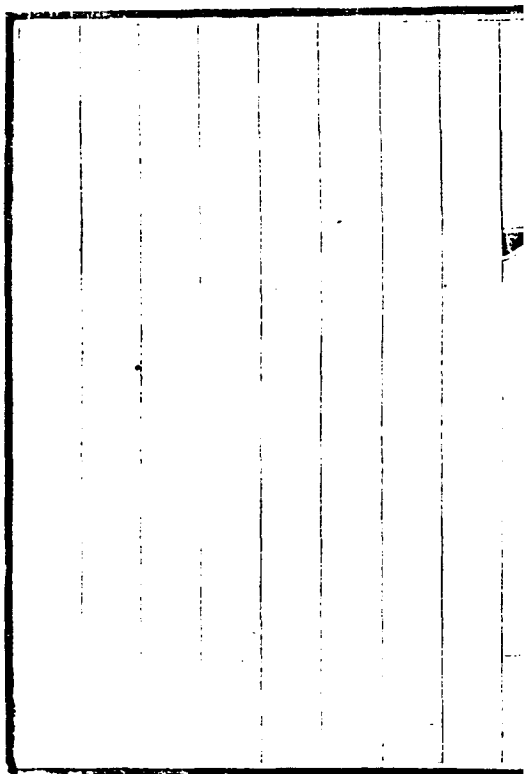
原誠則皇自敬德也。合數聖人之無逸。以成一人之無逸。實乎上哉。茂以加矣。小臣拜觀。

宸翰奉

命綴言簡末。謹就蠡管窺測萬一。不勝欽服榮幸之至。臣黃鉞拜手稽首恭跋敬書。鈐印二臣。

黃鉞

鑒藏寶笈三編。石渠寶笈所藏。



御書君牙一冊

〔本幅〕金粟牋本。摺裝八幅。皆縱三寸五分。橫

七寸。

御筆楷書君牙。經文不錄。

丁卯仲夏月天中節御筆。鈐寶二。嘉慶御筆。筆

正心正。

戴衢亨恭跋。

欽惟我

皇上勅幾念典舊奮經訓

御書二典召誥無逸諸篇於古聖帝明王心源若
接茲復

手錄君牙一冊。臣敬謹展繹。篇中以虎尾春冰寓
憂危之旨。以暑雨祁寒凜愍咨之萌。而其大
要。則以中正為式和民則之本。蓋顯承謨烈
之道存焉。

聖主執中握矩。表正端型。無事不

懷淵惕。無日不

念痼瘕。近因春夏雨澤愆期。

齋心默禱。值天中節日。屏除一切例事。於恤刑平糶諸惠政。次第施行。所以圖易思艱者。靡不至。臣欽奉

綸言。敬觀

寶翰。益仰見

勤政愛民。

至誠惻怛之實意。悉流露於楮墨間也。臣戴衢亨

拜手稽首恭跋敬書。鈐印二。臣衢亨。

鑒藏寶璽寶笈三編。石渠寶笈所藏。

欽定石渠寶笈三編

圓明園怡情書史藏

皇上御筆

書唐人早朝詩

一冊
辛酉

書唐宋人詩

一冊
辛酉

御書唐人早朝詩一冊

本幅金粟牋本。摺裝四幅。皆縱六寸四分。橫五寸三分。

御筆楷書並識。

和祠部王員外雪後早朝即事。岑參長安雪後似春歸。積素凝華連曙輝。色借玉珂迷曉騎。光添銀燭晃朝衣。西山落月臨天仗。北闕晴雲捧禁闈。聞道仙郎歌白雪。由來此曲和

人稀。奉和中書賈至舍人早朝大明宮之
作。王維絳幘雞人送曉籌。尚衣方進翠雲裘。
九天閭闔開宮殿。萬國衣冠拜冕旒。日色纔
臨仙掌動。香烟欲傍袞龍浮。朝罷須裁五色
詔。珮聲歸向鳳池頭。前題。杜甫五夜漏聲
催曉箭。九重春色醉仙桃。旌旗日暖龍蛇動。
宮殿風微燕雀高。朝罷香烟携滿袖。詩成珠
玉在揮毫。欲知世掌絲綸美。池上於今有鳳

毛紫宸殿退朝口號。杜甫戶外昭容紫袖
垂雙膽。御座引朝儀。香飄合殿春風轉。花覆
千官淑景移。晝漏稀聞高閣報。天顏有喜近
臣知。宮中每出歸東省。會送夔龍集鳳池。
宣政殿退朝晚出左掖。杜甫天門日射黃金
榜。春殿晴薰赤羽旗。宮草霏霏承委珮。爐烟
細細駐遊絲。雲近蓬萊常五色。雪殘鷓鴣亦
多時。侍臣緩步歸青瑣。退食從容出每遲。

辛酉孟春人日。隨安室御筆。鈐寶二。嘉慶御筆。
筆正心正。

鑒藏寶壘寶笈三編。石渠寶笈所藏。嘉慶御筆所
寶惟賢。

御書唐宋人詩 一冊

本幅金粟牋本。摺裝四幅。皆縱六寸一分。橫九寸。

御筆楷書並識

春日山家。宋之問。今日遊何處。春泉洗藥歸。
悠然紫芝曲。晝掩白雲扉。魚樂偏尋藻。人閒
屢采薇。邱中無俗事。身世兩相違。贈隱者
儲嗣宗。盡室幽居谷。亂山為四隣。霧深知有

術窗靜似無人。鶴語松上月。花明雲裏春。生
涯更何許。尊酒與垂綸。遺意杜甫簷影微
微落。津流脉脉斜。野船明細火。宿雁聚圓沙。
雲掩初弦月。香傳小樹花。隣人有美酒。稚子
亦能賒。水檻遣興去。郭軒楹敞無村眺。望
賒澄江平少岸。幽樹晚多花。細雨魚兒出。微
風燕子斜。城中十萬戶。此地兩三家。閒卧
盡日前軒卧。神閒境亦空。有山當枕上。無事

到心中。簾卷侵床月。屏遮入座風。望春春未到。應在海門東。寄山友長孫棲嶠。賈島。此時氣蕭颯。琴院可應關。鶴似君無事。風吹雨。遍山松。生青石上。泉落白雲間。有徑連高頂。心期相與還。北山寫望林逋。晚來山北景。圖畫亦應非。村路飄黃葉。人家濕翠微。樵當雲外見。僧向水邊歸。一曲誰橫笛。蒹葭白鳥飛。安居戴曷。安居元自好。春晝更遲遲。雪

浦煎茶鼎。雲生浴硯池。栽荷填廢沼。移竹補
疎籬。猶有閑光景。欲眠續舊詩。

辛酉孟春中澣敬勝齋御筆。鈐寶二。嘉慶御筆。
筆正心正。

鑒藏寶璽寶笈三編。石渠寶笈所藏。嘉慶御筆之
寶。執兩用中。

欽定石渠寶笈三編

圓明園清暉閣藏

皇上御筆

清暉閣觀書記

一冊
戊辰

書白居易荷珠賦歐陽修荷花賦

一冊
己巳

岱宗感應記

一冊
甲戌

本朝臣工書畫

成親王書

御製

恩賜

御製全韻詩恭紀

一冊

成親王書

御製清暉閣觀書記

一冊

成親王書

御製才德說

一冊

英和書

御製清暉閣觀書記 一卷

黃鉞書

御製午熱詩 一冊

黃鉞畫徵符康阜 一冊

集錦書畫

宋人集繪 一冊

集古名繪 一冊

緙絲書畫

絳絲

御製題棉花圖詩

一冊

御筆清暉閣觀書記 一冊

本幅紙本。摺裝十二幅。皆縱二寸四分。橫六寸六分。

御筆楷書

清暉閣在寢殿西偏。高爽延薰。幽深障景。幾暇靜坐。遠屏煩歎。境界清涼。心神融會。日取資治通鑑一二冊觀之。週而復始。默有所得。援筆以記。述予志也。凡為人君者。孰不知堯舜禹湯可

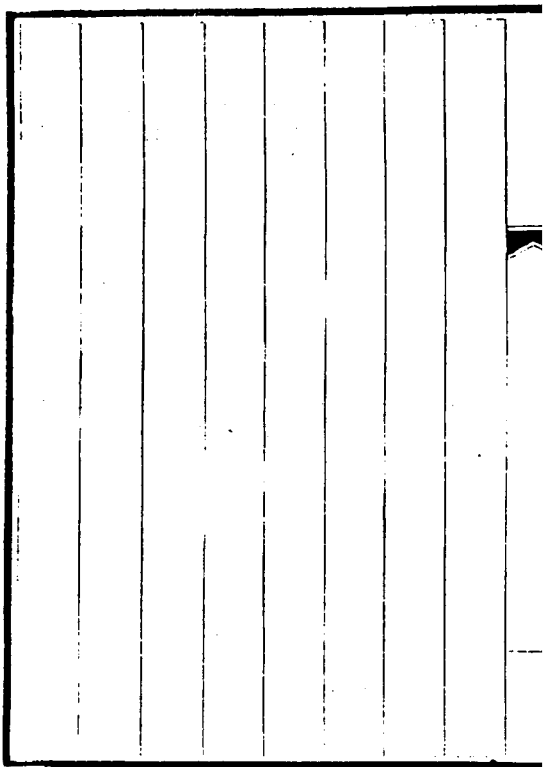
為法守。桀紂幽厲可為鑒戒乎。然言不顧行者
多。誠心慕道者鮮矣。今有人頌其君為堯舜禹
湯。其君必喜。斥其君為桀紂幽厲。其君必怒。若
知可喜而不效法。知可怒而不痛絕。是誠何心
哉。豈非北轅適越乎。必以實心法堯舜禹湯之
實政。殫思典謨訓誥之精微。言有物而行有則。
古與稽而今與居。自強不息。勤政愛民。正心以
正朝廷。正朝廷以正百官。庶幾賢臣迭出。自有

臯夔稷契。輔弼謀猷。漸臻唐虞之治。喜起明良之歌。非虛譽也。乃真喜也。若徒以桀紂幽厲之行為非。而所為之事。躬自蹈之。日趨迷途。而不覺。欲敗度。縱敗禮。終歸於不可救藥矣。聖狂之分。皆著於簡冊。在人君之效法耳。漢文景。唐太宗。宋仁宗。諸君皆希聖者也。漢桓靈。唐僖昭。宋徽欽。豈甘心為亡國之主哉。苦於不自覺悟。趨於禍患。非效法桀紂幽厲之所為。已踵其覆轍。

如水之就下。誠可哀也。一日萬幾。所行之政事。常以簡編時相印證。古今時勢雖異。而理則同也。為臣之道亦然。孰不欲為伊呂。豈甘為莽卓乎。其弊亦在於不知效法耳。故上有聖主。必得賢臣輔佐。若舉朝庸碌無能。尸祿保位。尚靦顏頌其君為堯舜禹湯。自問己之政績。果如皋夔稷契乎。所謂虛美薰心。恐致實禍。否塞矣。是書也。不可不讀。不可不法。然須有卓識定見。擇其

善者而從之。其不善者而改之。予之才德自知。不逮古聖王遠甚。然取法乎上。僅得乎中。彊勉學問。以期有補於政治。此觀書之要義也。清暉閣觀書記。戊辰中伏日御筆。鈐寶二。會心不遠。德充符。

鑒藏寶重寶笈三編石渠寶笈所藏



御書白居易荷珠賦歐陽修荷花賦 一冊

本幅紙本摺裝四幅皆縱五寸二分橫五寸

三分

御筆楷書

迸水所集輕荷正敷引修莖而成葉凝玉液
以成珠淨綠田田神龜之巢處斯在虛明皎
皎靈鵲之銜來豈殊既羅列其青蓋又昭章
於白榆亂點的皪分規青瑩仰虛無以上出

掩晶瑩而外映。灑之不著。湛兮逾淨。既寄寓於傾。每因依於平正。可止則止。必荷之中。央在圓而圓。得水之本性。

右錄白居易荷珠賦。步蘭塘以清暑兮。颯蘋

風以中人。擷杜若之春榮兮。奉芙蓉於水濱。嘉丹葩之耀質。出渌水而含新。蔭曲池之清泚。漾波紋之淵淪。披紅衣而耀彩。寄清流而托根。挺無華之淺艷。靡競麗乎先春。抱生意

以自得兮。及薰時之嘉辰。

右錄歐陽修荷花賦。己巳孟夏月上澣御筆鈐
寶二嘉慶。

鑒藏寶壘寶笈三編。石渠寶笈所藏嘉慶御筆之
寶。惟幾惟康。



御筆岱宗感應記 一冊

本幅紙本。摺裝八幅。皆縱七寸。橫一尺四寸。
御筆楷書。

岱宗感應記 五嶽鍾靈。首尊東岱。觸石生雲。
不崇朝而遍雨天下。蒼生攸賴。古今所同也。乾
隆甲辰庚戌兩度奉

命登岱升香。虔瞻巖巖峻極。仰止微忱。未能刻置。敬
俟他年三登九叩。寸心常往。而不敢期其必也。

御極以來。常值春夏缺雨。遣官祈求。有求必應。
今歲沐澤尤深。

神恩丕顯。奚可不記乎。春夏之交。東省缺雨。運河
水乏。微山湖祇餘一二尺。不能接濟漕船。所賴
者汶水一綫清流。焉能浮送重載。况麥已歉收。
禾尚未種。逆賊甫平。民情未定。所繫非淺鮮也。
直隸河間一帶。以及正定保定。炎旱更甚。幾有
赤地千里之勢。京師附近。雖曾霑被。總未深透。

况泰山為四嶽之宗萬物之始澤遍天下利
及四海又山川之最靈者乎我

皇上誠求保赤為民

祈福固已萬姓涵濡百靈效順今歲四月越有小
旱。究。薊。稍。甚。

宸衷默祝上感

天心而東省大吏謹以

上賜名香虔禱

岱頂爰徵昭格。於是五府二十州縣同時普被
甘澤。而汶泗諸河。雨後亦增新漲。至五七尺
不等。田疇既已霑足。運道又復深通。穀穎鋪
荼。漕帆順軌。民氣歡騰。

皇心暢慰。

御製岱宗感應記。以紀徵符瑞協之驗。臣伏讀萬
遍。仰見我

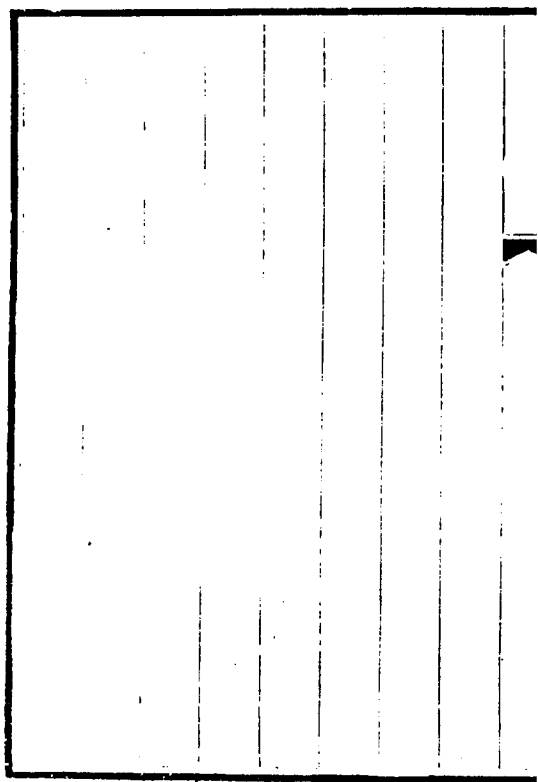
皇上道契行生。

功參化育。兢業之餘。祇勤夙夜。常存至誠不息之
心。以端本而起化。用能感召休和。聿乎

神佑。

帝眷申庥。羣情滋遂。沐浴詠歌。曷勝欽佩。忻忭之至。
臣英和 臣黃鉞 臣姚文田 拜手稽首恭跋。

鑒藏寶璽寶笈三編。石渠寶笈所藏。嘉慶御筆之
寶。茂對時育萬物。



成親王書

御製

恩賜

御製全韻詩恭紀 一冊

本幅紙本八對幅皆縱一尺三寸橫一尺二寸楷書

味餘書室詩

恩賜

御製全韻詩恭紀五言排律一百韻謹序。詩序前款已恭載款

臣永理敬書鈐印二臣永理。

鑒藏寶璽

五璽全

嘉慶御覽之寶。圓明園寶。寶笈三

編

成親王書

御製清暉閣觀書記 一冊

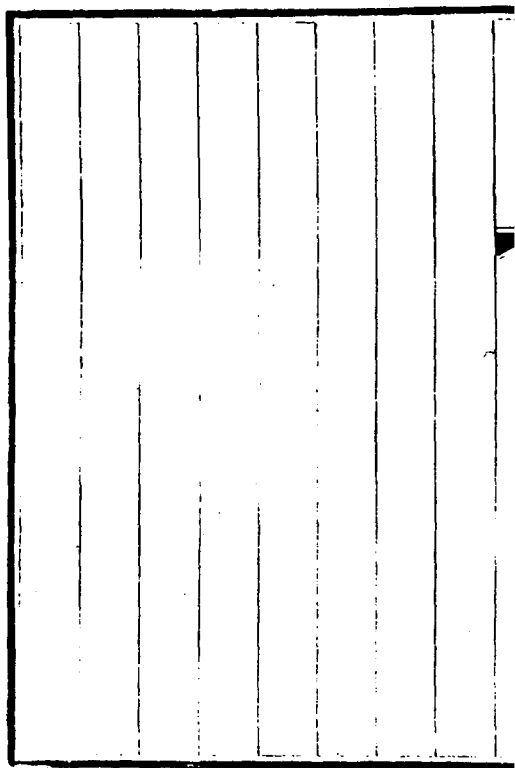
本幅素箋本。摺裝十幅。皆縱三寸九分。橫七寸九分。楷書。

御製清暉閣觀書記。前已載。款。臣永理敬書。鈐印二。
臣。理。

鑒藏寶璽

五璽

寶笈三編。



成親王書

御製才德說 一冊

〔本幅〕羅紋版本。摺裝八幅。皆縱八寸七分。橫一尺一寸。楷書。

御製才德說

德與才相為表裏。不可析也。蓋德蘊於中。才應於外。德為才之體。才為德之用。有德者必有才。而恃才自用者。去德遠矣。夫才德全備者。上也。

德優於才者。次也。才過於德者。又其次也。德優於才。猶不失為君子。若才過於德。終恐流為小人矣。然德由於一心涵養。才則因庶政肆應。臨事而懼。好謀而成。有德之才也。剛愎自用。察察為明。無德之才也。用人固取其才識。然亦必先觀其德行。斯為有本之才。從性中所發也。大智若愚。德勝於才也。大詐若忠。才勝於德也。是以修己觀人之要。寧可使才不足。不可使德有歉。

也。所謂其愚不可及也。蓋蘊蓄於寸田。應機於萬事。明德新民。止於至善。成已成物之功。胥由於才德兼備。斯能有效也。吁。知人則哲。惟帝其難。觀其德而用其才。終歸實際。若愛其才而略其行。是舍本而逐末。貽害匪淺。不可不慎。思於中。明辨於事也。內聖外王之體。用才與德兼該。不可偏廢。然有德者包括古今。化育萬類。其才不待言矣。育德為儲才之本。奚可不懋修德業。

以成咸有一德之治。是予宵旰之至願也。款。

臣永理敬書鈐印二。臣永理。

鑒藏寶璽五璽寶笈三編

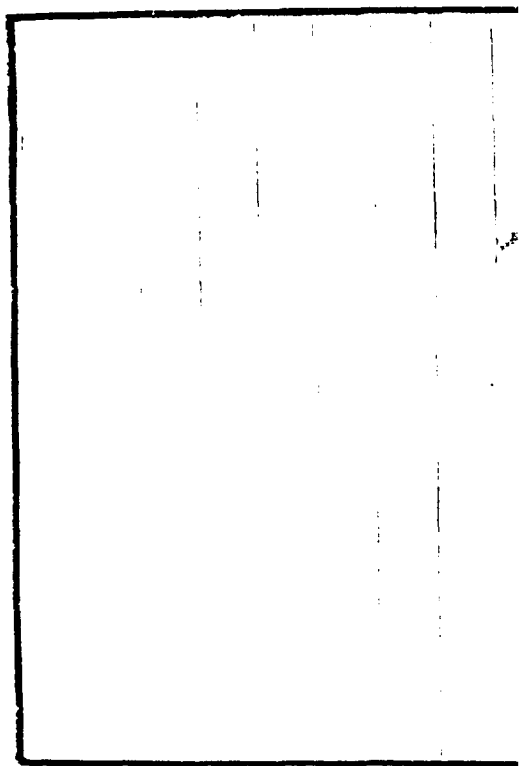
英和書

御製清暉閣觀書記 一卷

本幅紙本縱一尺橫四尺二寸楷書

御製清暉閣觀書記前已載款臣英和奉
勅敬書鈐印二臣英和敬書

鑒藏寶璽五璽寶笈三編



黃鉞書

御製午熱詩一冊

本幅紙本摺裝八幅。昏縱四寸五分。橫六寸七分。楷書。

御製午熱

昨夕結輕陰。雷鳴雨未降。近午覺赫炎。曦輪馭雲絳。曠麥固相宜。待沛助耕稼。園居尚清涼。曠暘憫城巷。更憐勦賊軍。冒暑羣搏鬪。何時出鎗

湯。

天澤息慙德。嘉慶壬戌仲夏月御製。鈴寶二。嘉慶。

臣工恭和

麤麤困已登。柜枉種誕降。炎官司朱明火繖。
麗空絳。蔭暘。

念征人勞倍夏。畦糞。

殿閣延薰風。歎蒸。

軫塗巷。捷借時雨來。洗甲淨洵闕。

慈雲普無邊。清涼拯愁憊。臣董誥恭和鈴印二臣
誥。始柅陰已升。巽鼓膏暘降。長晝井編寒。
中天織張絳。飼稽牛問喘。割麥鳥催稜。挈哉
谷暑仁。

重閭念隘巷。矧伊萬里外。貫蝨競一闕。

德滂觸石膚。淨洗來往憊。臣朱珪恭和鈴印二臣
珪。棟通生茂豫。一氣為騰降。卓午火織頰。
流熱朱旗絳。

皇心所繾綣。兵鋌及農耜。去草百里荒。刈麥三家
巷。沸海釜魚游。溢甑村雞關。

歌薰來微涼。強押覩且憊。臣彭元瑞恭和鈐印二
臣瑞。時雨復時暘。澤深決渠降。風力長羸
微。晴霞一抹絳。東菑人影紛。當午荷鋤耜。田
歌有餘歡。擊壤來遠巷。滯穗多連雲。讓畔悉
沃關。揮絃欽。

虞廷。三省化獷憶。臣英和恭和鈐印二。臣和。如

年愛日長。時雨荷天降。暎暎散晴雲。霞綺明

夕絳。

皇情陰暘人。午熱事耘耒。泠然

薰軫風。普被蓬樞巷。坐令火宅涼。立解潢池鬪。洗
兵快滂沱。

釀膏洽愚億。臣戴衢亨恭和鈐印一。臣戴衢亨。

宜熟節物應。嘉種熟誕降。長物風披薰。作雨
霞染絳。有芒悉播種。是土皆可耒。臺笠聚菑

奮雞犬恬里巷。鋤禾去稂莠。安良息喧鬪。寒暑屋。

宸衷深仁化愚慝。臣趙秉冲恭和鈐印。二。臣秉冲敬書。

籌戎月三捷。

望雨旬再降。獨涼陋唐文。忍暑對李絳。遠

屋士何戈近。

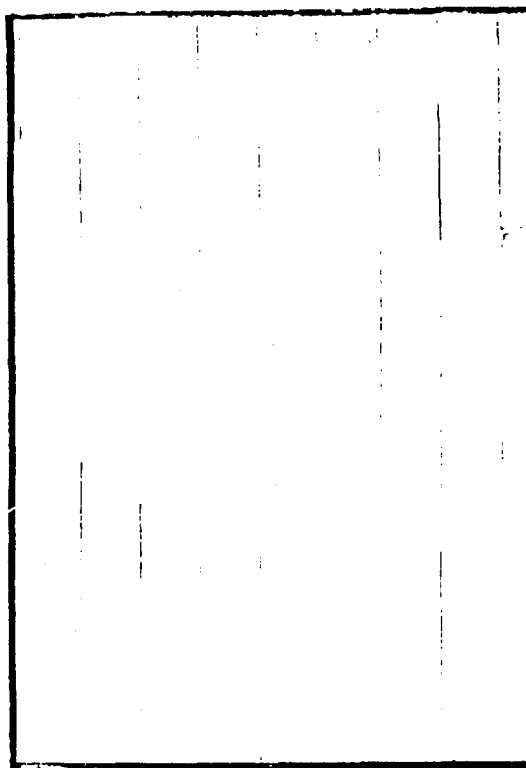
軫野方稜。東蒲已不流。逐獠猶喘巷。火織易清涼。

雷鼓息驩關揮絃

歌薰時解阜化頑憊臣黃鉞恭和奉

勅敬書鈐印二臣鉞

鑒藏寶璽五璽寶笈三編



黃鉞畫徵符康阜一冊

本幅紙本。摺裝十六幅。皆縱九寸一分。橫一尺一寸五分。設色畫。各有楷書標題。一。梅林。二。渥翠。三。荷渚凝紅。四。桐門結夏。五。柳岸聞蟬。六。榴花應節。七。麥浪翻風。八。蕉牕分綠。九。槐徑清陰。十。夏木聽鷓。十一。江城弄笛。十二。疎簾看奕。十三。曉露烹茶。十四。竹蔭堂深。十五。涼人健。十六。草閣迎涼。十七。山雲送雨。款。臣

黃鉞恭繪鈐印二臣鉞

御筆分題楷書

梅節家家雨。徵符曰肅占。含青佳實結。渥翠暗
香添。和共形鹽濟。芳逾崖蜜甜。濕嵐雲氣聚。嘉
霽沐優霑。虛榭憑荷渚。心澄明鏡中。勻圓益
擎碧。的爍蕊凝紅。淨植浮輕霧。幽香送晚風。開
牕對君子。雅興契神融。草閣臨平墅。雙桐倚
葦門。敷榮增邃密。結夏避塵喧。百尺本根固。一

庭庇蔭繁坐觀竹同茂柯葉繞籬垣岸柳陰
初厚知時蟬始鳴別枝曳餘韻密線織清聲斷
續含風遠悠揚咽露輕晚汀傳嚙嚙水榭引詩
情朱榴吐芳艷令節應天中舒萼含烟碧揚
華映日紅曲欄環下上文石映玲瓏結實彌芬
馥陸離百子充麥熟清和候農家慶有秋輕
風翻碧浪甘雨洽青疇百疊增新穎千層捲細
流京圻欠豐稔展繪益添愁遠嶂含溪影疎

籬近水濱苔青砌印蕉綠小牕分映帶波痕
疊卷舒林蔭紛素心欣悟對紉繹玩絢芸綠
天書屋隱清蔭布高槐茂密遮平坂葱蘢繞曲
堦蕉心卷雨潤竹節夏風諧雅伴忘年友日長
契靜佳約伴遊芳渚徘徊綠水湄扶筇沿翠
柳傾耳聽黃鸝小部笙簧奏濃陰幃幙垂偶來
聆逸韻柑酒再相期黃鶴樓高迥江城倚岸
斜一聲傳玉笛五月落梅花引鳳層霄外吟龍

遠水涯紫簫遙和答雅調勝箏琶 密林環水
閣雅興寄楸枰徐拂垂簾影如聞落子聲專心
分黑白致志辨縱橫習靜賢乎已手談無所爭
呼童收曉露煮茗付都籃莢嫩春花綴珠瑩
夜氣含銅仙高漫挹荷蓋味宜探活火調蒲筥
清聲溢鼎甘 竹裏虛堂靜周環密蔭深淨筠
雨欣洽勁節暑難侵不受赫炎氣常含清淨心
晚風來水面隱約箴龍吟 畸人在林下避暑

立松岡倍覺乘風健無須解帶量盤桓挹高爽
徙倚樂清涼煩溽消除盡寒濤捲壑長草閣

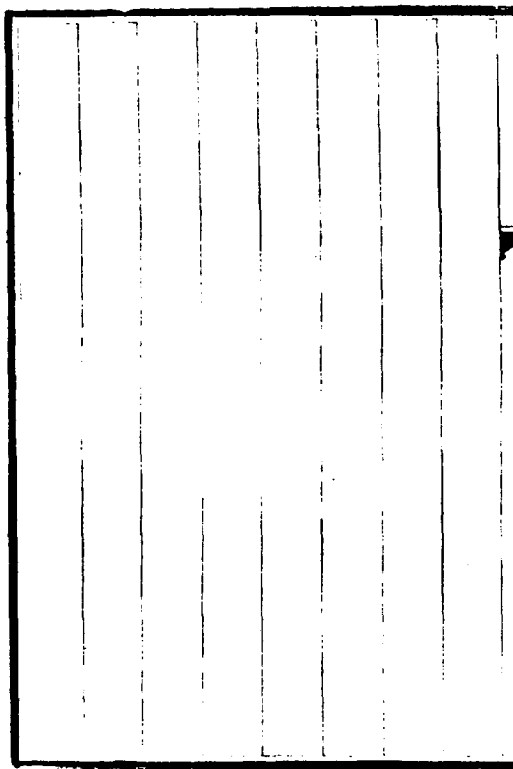
依崖迴登臨五月寒林搖風入幕石激水懸灘
境迴涼生易江深暑到難置身翠雲表迎爽獨
憑欄風滿山樓上濃雲撥不開十林烟徧布

萬嶺雨飛來岩壑繁滋浹田原渥澤培題圖願
徵驗送喜自鄒枚癸酉仲夏御題分鈐寶嘉慶
御筆三重澄觀二重幾暇怡情得佳趣激潤三會心

不遠三重德充符三重

鑒藏寶璽五寶笈三編嘉慶御覽之寶執兩用

中



宋人集繪 一冊

本幅十二對幅。右幅絹本。一團扇式。縱七寸五分。橫七寸五分。設色畫。籤題宋人畫西園雅集。二。縱七寸八分。橫八寸。水墨畫。籤題宋人畫江磯帆影。三。團扇式。縱七寸三分。橫七寸七分。設色畫。籤題宋人畫草蟲瓜實。四。團扇式。縱七寸四分。橫八寸。淺設色畫。籤題宋人畫雪塘垂釣。五。團扇式。縱七寸五分。橫七

寸五分。設色畫。籤題宋人畫大江孤嶼。六。縱
七寸八分。橫七寸三分。青綠畫。籤題宋人畫
雲山攬勝。七。團扇式。縱七寸三分。橫七寸一
分。設色畫。籤題宋人畫春郊散牧。八。縱八寸
七分。橫六寸。水墨畫。籤題宋人畫山狗歸樵。
九。縱六寸二分。橫六寸。設色畫。籤題宋人畫
香林揮翰。十。團扇式。縱八寸四分。橫八寸一
分。設色畫。籤題宋人畫筠籠山雀。十一。團扇

式。縱五寸七分。橫六寸三分。水墨畫。籤題宋人畫傑閣凌虛十二。團扇式。縱八寸四分。橫八寸。設色畫。籤題宋人畫眠琴煮茗。俱無款印。左幅金粟箋本。縱橫同右。

御筆分題楷書

羣賢欣畢至。名繪紀西園。蓮社高風並。蘭亭逸趣存。談禪無我相。撥阮靜聞根。意態全流露。消除筆墨痕。神遊物外畫中尋。燕子磯邊江景

深披繪祇看數帆影。拈毫遙印昔年心。源疏川
漢青連字。山隱招提翠滿林。一徑凌虛入蒼嶠。
耳根如接海門音。草蟲棲葉愛清香。瓜實含
芬引蔓長。佳種東門宛形肖。如聞逸韻味甘芳。
凍雲結溪山。長空飛素雪。坡澗積瑤葩。林木
綴粉屑。訪梅客蹤稀。覓食鳥音絕。獨有垂釣翁。
扁舟衝玉纈。雅愛浦似銀。不畏風如鐵。意豈在
得魚忘形自怡悅。大江千里遠霄連。危嶠孤

懸夕照邊。帆若片雲浮碧浪。峯如長劍倚青天。
波濤恍與松聲合。烟霧相隨嶼影旋。挂席壯遊
興不淺。乘槎直溯斗牛躔。排空千仞森列岫。
含雲隱霧凌宇宙。元氣磅礴釀和甘。濕烟下幕
澗泉激。詩客肩輿過石橋。此間大隱相招邀。松
岡曲折碧無際。危崖俯瞰青溪迤。名繪從來推
有宋。幾暇娛情作清供。坐攬勝槩偶會心。山為
全體雲為用。春甸新莎散牧宜。如龍良驥五

花披由來稱德不稱力。牝牡驪黃各擅奇。層

疊峯崖繞。遙天接碧岑。嵐含千嶂複。雲束萬松

深。曲水石蹊漾。歸樵木杓尋。平坡沿澗北。暮靄

罩寒林。桂樹團圍倚小山。瓦盆別置倍幽閒。

天香靜挹忘塵味。一幅黃庭未可刪。編竹成

樊籠。怡情置山雀。毛羽難奮飛。棲條愁束縛。未

感稻梁恩。拂性非所樂。好友相招呼。振翅思騰

躍。既受養育慈。奚能如野鶴。境遇安其常。格物

理咸若。虛明開遠宇。傑閣峙崖高。拔地烟霞
接。凌空意氣豪。振衣近雲路。舒嘯壓松濤。極目
窮千里。登臨不憚勞。高士隱碧山。塵襟滌清
迴。心慕巢許儔。名羞絳灌等。倚琴眠綠陰。身卧
心獨醒。太音合素徽。呼童淪新茗。雅韻靜聞思。
霜濕沸石鼎。一盞潤詩腸。天風下松頂。庚午孟
春御題。分鈐寶嘉慶御筆。藝與道兼。嘉慶
重嘉慶御筆之寶。惟精惟一。筆正心正。

鑒藏寶璽

五璽全

寶笈三編嘉慶御覽之寶茂對時

育萬物

收傳印記潞王之寶劉延之氏天水趙氏黔
寧王子子孫孫永保之王元雅印元辨蔡辨
王克昌口口氏舜舉明古珍口辨餘印不可
辨

集古名繪 一冊

本幅二十對幅。右幅絹本。縱八寸四分。橫八寸二分。設色畫。籤題宋宣和溪山晚釣。二團扇式。縱六寸九分。橫七寸四分。水墨畫。籤題燕文貴雪溪乘興。以上二幅無款印。三團扇式。縱八寸一分。橫八寸二分。淺設色畫。籤題燕肅寒浦漁罾。款燕肅。無印。四團扇式。縱七寸六分。橫八寸一分。水墨畫。籤題高克明松岫漁

村五。縱七寸八分。橫八寸三分。水墨畫。籤題。

宋迪溪山平遠六。縱七寸。橫六寸八分。設色。

界畫。籤題。王詵傑閣嬰春。七團扇式。縱六

寸九分。橫七寸五分。水墨畫。籤題。夏珪松麓

看雲八。縱六寸七分。橫七寸七分。水墨畫。籤

題。康孚秋山煙靄九。團扇式。縱六寸五分。橫

六寸九分。水墨畫。籤題。李唐大江浮玉十。縱

七寸六分。橫八寸二分。淺設色畫。籤題。蕭照

關山行旅。十一。團扇式。縱七寸四分。橫六寸
八分。水墨畫。籤題朱銳雪澗盤車。十二。團扇
式。縱七寸七分。橫八寸一分。設色畫。籤題劉
松年柳橋虛榭。以上九幅
無款印十三。團扇式。縱七
寸二分。橫七寸四分。淺設色畫。籤題李嵩春
江泛棹。款李嵩畫。無印。十四。縱八寸三分。橫
七寸六分。淺設色畫。籤題馬遠香林積玉。無
款印。十五。縱六寸五分。橫七寸。水墨畫。籤題

夏森飛閣觀濤款。夏森無印。十六團扇式。縱
七寸九分。橫八寸一分。淺設色畫。籤題高克
恭夏山過雨款。克恭為敬臣作。鈐印一。漫漶。
十七。縱七寸。橫六寸八分。設色畫。籤題錢選
招涼仕女。無款印。十八。縱八寸。橫九寸九分。
設色畫。籤題唐棣雲浦拏舟。無款。鈐印一。唐
子華氏。十九。縱九寸一分。橫七寸二分。設色
畫。籤題吳鎮烟汀雨渡。無款。鈐印一。梅華道。

人二十。縱八寸六分。橫七寸一分。籤題王冕
幽谷先春款。元章鈐印一。竹齋圖書。左幅洒
金箋本。縱橫同右。

御筆分題楷書。

蒼茫烟水妙設色。天然淡遠和粉墨。中流把釣
生斜暉。林影嵐光連。削劣留意書。畫政事疎高
閒豪放失君職。吁嗟壯狩易滄桑。欲覓歸舟不
可得。迴漢水閣深。寒林玉葩徧。冥濛崖嶼連。

點綴皆銀霰。扁舟生畸人。乘興訪碩彥。曲約倚汀湄。佳景收尺絹。寒蘆綴雪兩三點。衰柳搖風四五枝。辛苦生涯在澤園。老漁耐冷坐川湄。喬松滿崖岫。一徑入翠微。茅屋有大隱。欲訪叩元機。滄波繞山下。小艇出石磯。天風拂空外。碧濤聞依稀。烟渚千頃濶。雲峯百尺巍。意匠妙結構。勝槩毫端揮。兩岸青山淡雅。一溪碧水淪漣。坡陀映帶遠秀。林木位置清鮮。古寺鐘傳。

谷口板橋人步洲前。想像輞川高致。披圖神會
悠然。飛閣臨無地。春光藹畫樓。瓊疏環戶敞。
朱檻接廊修。山色遙青挹。雲容淡翠浮。倚闌頻
望遠。又見柳絲柔。坐石憑欄逸。興馳遙巖飛。
翠接川湄。亭亭修竹浮筠淡。落落長松入畫奇。
曠覽峙滄神妙。合集虛動靜。理無移。漸看雲自
封中起。黎庶亟須渥澤施。平添嵐翠重。繪出
晚秋容。夜雨連山暗。朝烟暮樹濃。溟濛濕危嶂。

突兀幻奇峯。潑墨生佳境。臨池逸興從。甲辰

渡揚子。春水送行舟。讀畫欣重見。拈題憶舊遊。

雲烟山閣納。波浪海門收。勝槩標今古。平成禹

蹟留。危崖陡削樹蔥蘢。詰曲羊腸通一線。嵐

光趁出天蒼蒼。馬蹄踏碎雲片片。峯迴林境

又移。霧斂烟開景萬變。平坦路少歌側多。吁嗟

旅客不知倦。雪積千山玉蕊粧。驅車過澗陟

崇岡。招提祇覺茶烟濕。不解輪蹄何事忙。和

風初拓柳絲柔。掩映長橋古陌頭。萬縷籠烟翠
禽轉。千條蘸水綠條浮。酣春畫檻韶光富。映日
晴階午蔭稠。虛榭臨汀得佳致。遠峯眉黛滴芳
洲。懸崖高百尺。春水漾淡碧。玉梅綻疎林暗
香浮。素液擎舟訪寒英。幽芬滿四澤。斷壁蘸深
潭。疑是蛟龍宅。滿山飛雪積瓊瑤。冷艷一枝
香暗飄。淡影微茫敷粉屑。素輝皎潔綴銀條。玉
屏高聳依茅屋。練浦平拖接小橋。中有詩人方

擁鼻禦寒恰合月團澆。八月飛濤捲地來憑
臨傑閣景雄哉。千夫伐鼓聲難壓。萬弩衝波勢
不回。雪浪拍空銀練掣。霜華眩目玉毫堆。涵虛
朗鑒心神澈。勝覽都收崖樹隈。山樹含烟重。
迴溪急雨流。雲容幕陂澗。霧氣隱汀洲。霞幔張
遙嶺。浪花送小舟。新晴澄素宇。颯爽夏如秋。
文石玲瓏暑不侵。二喬納爽結同心。臨風縹緲
舒長袖。紈扇輕翻漾素襟。秋水澄前浦。放舟

湖碧奩紅翻崖樹曲。翠滴嶺雲尖。鳧雁行行起。
菰蒲細細添。雅遊欣挂席。清境屬茅檐。空林

乍送山雨及。黑雲迷漫潑。墨汁旅客臨溪望。前
途徘徊待渡呼。舟急老漁罷釣泛。迴汀對景波
兼更戴笠。勞逸迴殊事不同。總為利名年縛繫。
三陽臘底漸敷宣。幽谷寒梅得氣先。吐萼獨
標百花首。含苞已露早春前。瓊姿應是瑤臺侶。
玉骨欣逢閨苑仙。詩興漫從雪中覓。畫圖省識

冷香傳嘉慶甲子新正上澣御題分鈔寶嘉慶
御筆二重化工四氣為全施翌太和澄神靜慮嘉
慶二重涵虛朗鑑寫心藝與道兼天倪道筦謙受
益筆花春雨人情為田天根月窟萬有同春用
筆在心筆端造化寓意于物敲詩月下周旋久
嘉慶御筆之寶含英咀華即事多所欣樂意寫
靜觀忘機心宇曠繪月有色水有聲落紙雲烟
筆正心正秀色入窗虛得象外意體道粹涵養

至味寓澹泊。煙雲舒卷。

鑒藏寶璽

五璽全

寶笈三編。茂對時育萬物。嘉慶御

覽之寶。

收傳印記。齋半印王口書畫印。真賞三印子孫。

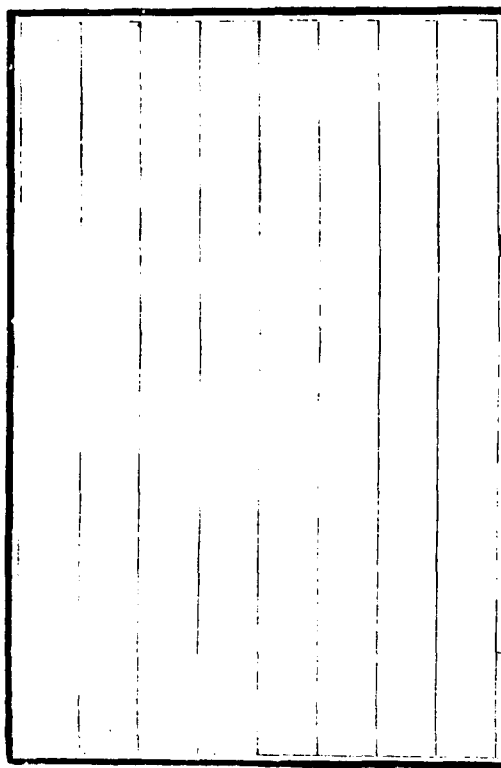
半印丹誠三印都尉耿信公書半印信公珍

賞三印會侯珍藏三印吳廷公三印妙品周立

矩氏儀周珍藏。湛思良鼎。鄭氏餘不可辨。

謹案。康子。山陽人。武學博士布子。見圍絳書

鑑。



緯絲

御製題棉花圖詩 一冊

本幅十六對幅皆縱九寸八分橫八寸八分
左幅緯絲棉花圖一。播種二。灌溉三。耘畦四。
摘尖五。采棉六。揀曬七。收販八。軋核九。彈花
十。拘節十一。紡綫十二。挽經十三。布漿十四。
上機十五。織布十六。練染。右幅緯絲

御製恭和

高宗純皇帝元韻詩

前已恭載

鑒藏寶璽

五璽

寶笈三編