

欽定石渠寶笈三編

欽定石渠寶笈三編

延春閣藏 三十一

本朝臣工書畫

陳書仿王蒙黃山雲海圖 一卷

陳書春山平遠圖 一卷

陳書夏日山居圖 一軸

陳書仿王蒙夏日山居圖 一軸

錢陳羣書

賜遊盤山恭紀詩 一冊

勵宗萬畫

高宗純皇帝御製澄海樓詩意 一卷

勵宗萬畫

高宗純皇帝御製千山詩意圖 一卷

勵宗萬畫

高宗純皇帝御製醫巫間山詩意圖 一卷

勵宗萬畫

高宗純皇帝御製題教漢玉瀑詩意圖 一卷

汪由敦書

高宗純皇帝御製雨詩一律 一軸

汪由敦臨聖教序 二冊

汪由敦書曹植七啟 一冊

汪由敦臨蘇軾書杜子美詩 一軸

劉統勳書

高宗純皇帝御製舟行禱興三十首 一卷

劉統勳書蘇軾四絕句一卷

劉統勳書劉言史詩一軸

黃本復雙松四喜圖一軸

張庚仿王蒙山水一軸

鄒一桂畫花鳥一冊

鄒一桂畫花卉一冊

鄒一桂畫花卉一冊

鄒一桂山楓江郭圖一卷

鄒一桂雲溪風壑圖 一卷

鄒一桂翠雲山房圖 一軸

鄒一桂蒲芷羣鷗圖 一軸

鄒一桂楓林停車圖 一軸

鄒一桂仿王蒙山水圖 一軸

鄒一桂歲朝圖 一軸

鄒一桂歲朝圖 一軸

鄒一桂盤山圖 一軸

鄒一桂松崖石室圖 一軸

鄒一桂畫菊 一軸

鄒一桂畫秋海棠 一軸

鄒一桂畫古榦梅花 一軸

鄒一桂畫東竺庵杏花 一軸

鄒一桂畫秋英 一軸

鄒一桂畫芙蓉 一軸

鄒一桂畫花卉 一軸

鄒一桂畫花卉

一軸

張鵬翀畫山水

一卷





陳書倣王蒙黃山雲海圖 一卷

本幅紙本。縱八寸三分。橫七尺七寸。淺設色。  
畫岡連嶺接。千頃雲容款。倣黃鶴山樵黃山  
雲海圖筆意。女史陳書。鈐印三。陳書復卷。

卷內分鈐

高宗純皇帝寶璽。乾隆御覽之寶。乾隆鑑賞。

鑒藏寶璽

五璽

寶笈三編

|  |  |  |  |  |  |  |  |  |
|--|--|--|--|--|--|--|--|--|
|  |  |  |  |  |  |  |  |  |
|--|--|--|--|--|--|--|--|--|

陳書畫春山平遠圖 一卷

本幅紙本。縱六寸四分。橫八尺五寸八分。水墨畫。烟雲卷霽。巖岫森沉。款由湫湖入萬蒼山。登山樓宿雨初晴。仿曹雲西筆意。復菴陳書寫。時年七十有七。鈐印二。女史陳書南樓。

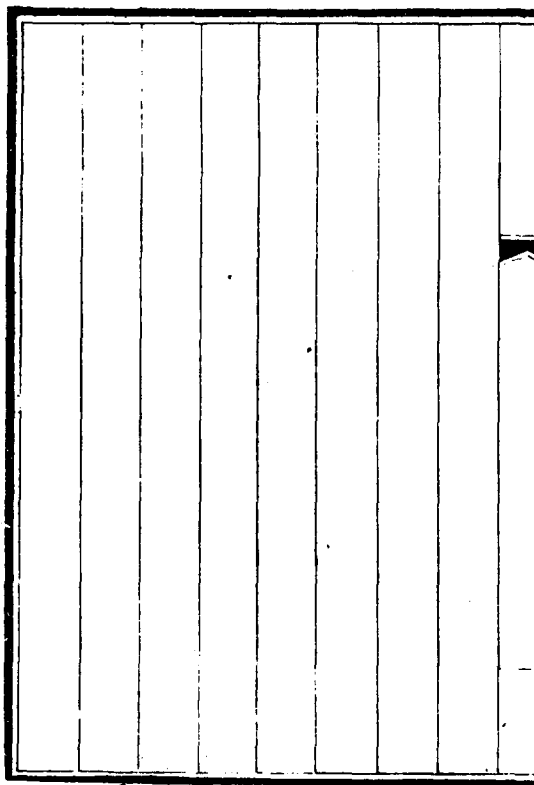
卷內鈐

高宗純皇帝寶璽。乾隆御覽之寶。

鑒藏寶璽

五璽

寶笈三編



陳書夏日山居圖 一軸

本幅紙本縱一尺九寸八分橫一尺三寸四分設色畫秧畦柳岸巖畔書齋款仿唐子畏夏日山居圖復菴陳書時年七十有五鈐印二陳書

高宗純皇帝御題行書

山明水秀碩人邁  
幾架溪亭俯碧波  
不禁漁翁把釣往  
時來幽士問書過  
麥針已撲香風滿  
柳線猶

含弱意多若曰山居仿子畏知為首夏尚清和丁  
亥初夏上澣御題鈐寶四乾隆乾隆御覽之寶乾  
隆鑑賞

鑒藏寶璽

五璽

寶笈三編

陳書仿王蒙夏日山居圖 一軸

本幅紙本。縱三尺六寸。橫一尺八寸。水墨畫。  
層巖灌木款。仿黃鶴山樵夏日山居圖。復菴  
陳書。鈐印二。陳書。

高宗純皇帝御題行書

詩冊書來圖并陳王家荷葉宛同皴盤中此畫得  
其所却我無端憶故人壬寅暮春御題 山軒古  
畫復觀陳疊疊雲巖葉葉皴香樹賡吟隨進者撫



餘嘆鮮論詩人丁未暮春月上澣御題 王氏名  
蹤陳仿之重陰如蓋四鄰披山莊避暑弗居此詩  
本看時同在茲已酉三月御題 春朝重看夏山  
圖綠樹濃陰足靜娛但得精神契倪莞底須景概  
較同殊辛亥季春御題 過年避暑必山莊長幅  
當前滿意涼香樹獻詩兼獻畫迴思談學浙雲茫  
癸丑三月御題

軸內分鈐

寶璽

古稀天子之寶

一重

猶日孜孜

一重

乾隆御覽之寶。靜寄

山莊

古稀天子。八徵耄念之寶。自強不息。八徵耄念。

鑒藏寶璽

五璽

寶笈三編



錢陳羣書

賜遊盤山恭紀詩

一冊

本幅宣紙本。摺裝十六幅。皆縱六寸五分。橫七寸五分。行書。

賜遊盤山恭紀。扈

蹕

橋山歸馬策向西指

行宮規田盤攬勝集衆美春山邀

宸賞花柳何旖旎。未明即求衣。幾務各待理。侵曉閱  
封章。批答馳萬里。少馬徹尚食。天房駕駮駟。  
名利證重來。流覽標大旨。

翠罕或穿雲。回轡未移晷。樂山見本性。得詩盈刻紙。  
傳宣盥手讀。賡和慙鄙俚。謂是當卧游。刻畫  
想像裏。何期

召對間餘論及山水

曰盤當勝處。面目靈鷲似。爾生靈鷲鄉。爾曷不游此。

今者風日佳。暫假庶可以出趨行幄中。用敢  
白相揆。同志五六人。聞者各歡喜。上馬取道  
西。瞥眼驚芳藹。誰栽仙人杏。千樹爛霞綺。紅  
者紅於桃。白者白於李。馬前有鳴泉。泉側石  
齒齒。俛首山中路。危磴竦岌義。有寺名天成。  
紺宇岩半倚。其上小平處。石壁堅如壘。緣徑  
陟北岡。一步一殊軌。或如馴象蹲。或如圍棋  
案。或突而欲墜。或張而如哆。蘭若結其間。萬

松護其址登樓仰

御題海天同一視松濤無根源。隨風自起止布席在  
松下茗飲就石几。嵌空安禪室如匱亦如雉。  
欲上足知疲中輟心仍企笑與山僧言願借  
住一紀。捆書一千卷讀竟出還仕題詩留石  
罇。萬松老居士山僧為我言去道或倍蕪盤  
中七十二幽絕可畧比天留此枯寂化人實  
所委山廚無一物蔬菜遠城市虎豹日磨牙

食人如驟死。日落即關門。厥患庶可弭。昨聞  
萬乘來。曳尾各他徙。秋官掌邦禁。官在道可履。守道  
而廢官。茫茫更何恃。遭逢

堯舜君。行與夔契擬。豈學田疇輩。槁項飮糠粃。再拜  
謝山僧。我言實戲耳。扶童行。于低頭。默自  
揣。須臾日將昃。一抹暮烟紫。雖有他勝處。不  
敢復請矣。我昔持使節。六渡灤河溪。屢經盤  
山下。相望尺與只。昔也對面失。今也把臂始。



遇合有定分。飲啄惟所使。要於緣慳時。珍重  
慎一跬。援筆記同游。各各詳姓氏。其歲辰在  
申。其日為上巳。鈴印二香樹齋。臣羣。

附三月二日。

詔扈從諸

臣

游盤山

由敦

適以事不及追隨。奉呈一

首。盤山凡幾到。自笑嬾性便。此來扈

清蹕七日方云旋。

行在頗清暇。侍臣許游山。是日天氣新。碧空掃晴烟。

宮花紅亞帽。礪葉香縈鞭。諸公理飛鞚。身輕  
欲成仙。而我以事羈。覲面終無緣。將非性所  
樂。故爾分獨慳。笑語謝諸公。此事不偶然。嘗  
聞諸讀書。得意無愚賢。或插架萬卷。或伏案  
一編。伊吾守章句。卓犖忘言論。竭自

翠華來。幾餘暢躋攀。東西兩甘澗。千相古中盤。萬松  
與天成。真至雲罩巔。所至必留詠。所詠必極  
妍。一一得讀之。了了在目前。諸公今日游。倚

石聽鳴泉。如取二三策。訓詁畧講。研若究其  
突與幽。討將窮年。何如卧游者。為能得其全。  
泉明得大意。未礙琴無弦。果見真面目。豈在

松石間。試問田先生。證之定光禪。

山有定光  
佛舍利塔

時同游者。協辦大學士臣阿克敦侍郎臣

介福學士臣鄒一桂。通政司參議臣薄海太

僕寺少卿臣介錫周。中書臣祝維誥。惟侍郎

臣汪由敦。以事未與。薄暮言旋。恭紀詩成。而

由敦以未與亦作詩見投生際昇平同列侍  
從於卷阿矢音之餘一寄流覽各標領會田  
盤有靈當亦鑒斯致也臣陳羣適奉

聖慈恩諭養病長日稍親翰墨錄呈

睿覽乾隆壬申六月既望臣錢陳羣敬識鈐印二臣

錢陳羣勤能補拙

題盤山

行宮門外雙杏五絕句此日

宮門倚作衙常時鹿服稱山家居人云是百年  
物老樹猶能着萬花也許山容近

玉除恰過寒食嫩晴初端莊婀娜仙人眼看遍  
千株總不如肯教桃李占春風雨綻霞蒸  
暈薄紅樹下最宜

天仗馬鶯花絲勒玉花驄一株夭矯更盤拏  
得地天然擁白沙開向中書省中客故應題

作紫薇花

門東一株花特盛閣  
部直廬即設其下

分付東風

莫漫催好花未要盡情開明朝扈從還

朝去散直斜陽立一回臣汪由敦

田盤萬杏倚雲栽扈

蹕清游七日纔到是初開去將謝此行端為看花來

山中泉石摠能奇落落高松遠翠披應為  
山容太幽寂調朱特與發春姿底問青帘

賣酒家

山莊敵處艷晴霞南梅北杏經題品等是東風

第一花 穠華得氣本清新。剪綵何曾許亂  
真。牕外一株標格老。夜來雨足更精神。  
墻頭醉客綠楊絲。

天上仍開爛漫枝。好為名山添勝概。留將老幹未嫌

遲。

臣

陳羣得五絕句。未脫稿而臣由敦詩

亦成。因促臣鄒一桂圖之。亦侍從佳譚也。臣

陳羣敬識。鈐印一儼思。

高宗純皇帝御題行書。

昔年扈蹕至田盤。給假游山春未闌。得句書呈巖  
靜寄。一迴來必一迴看。五古穆如蘇李詞。愛他  
更具頌中規。同游恰是竹林數。屈指都成鬼簿披。  
門前雙杏護山莊。五字聯吟錢與汪。雙杏依然  
人去矣。那堪對樹更尋芳。盤山春日塞垣秋。得  
句郵傳夥唱酬。今日吟成誰與寄。可憐老輩謝都  
休。閱錢陳羣書游盤山詩冊有感。因成四絕句。

甲午暮春之初御筆



前副葉

御書感慨係之

冊內分鈐

寶壘泉香亭。乾隆幾暇臨池水。月兩澂明得象外意。  
乾隆宸翰。乾隆御覽之寶。

古稀天子。八徵耄念之寶。靜寄山莊。

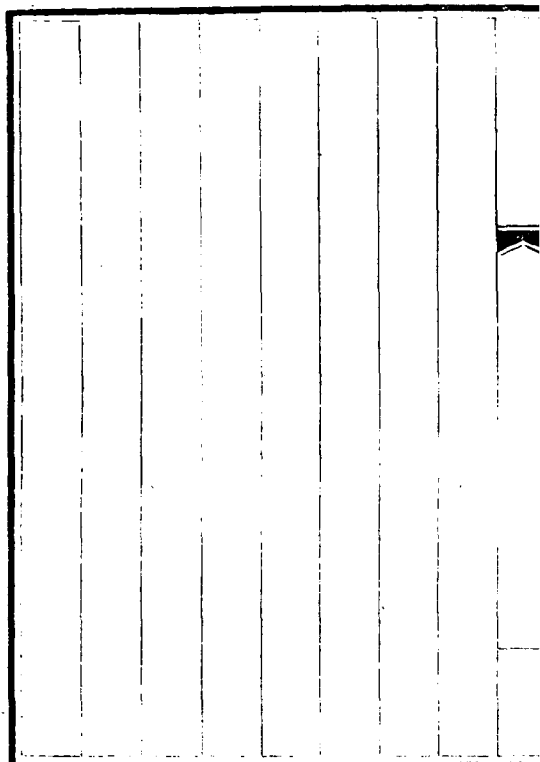
五福五代堂古稀天子寶。

太上皇帝之寶。

鑒藏寶壘

全五壘

寶笈三編



勵宗萬畫

高宗純皇帝御製澄海樓詩意

一卷

本幅紙本。縱六寸三分。橫二尺二寸八分。設色畫澄海樓圖。楷書。

我有一勺水。瀉為東滄溟。無今亦無古。不減亦不盈。臘雪難為白。秋旻差共青。百川歸如納。習坎維心亨。却笑祖龍痴。鞭石求蓬瀛。誰能忘天倪。與汝共濯清。

御製題澄海樓壁

輻輳金軒展祀旋。偶臨傑閣眺瀟瀟。漫言此後難  
為水。試望當前不辨天。秦帝關存終失鹿。漢皇舟  
阻未成仙。擬徵坎部留吟句。只恐雕龍讓廣川。

御製澄海樓望海之作。款臣勵宗萬敬繪并書。

鈐印二臣萬

鑒藏寶璽

五璽

寶笈三編

勵宗萬畫

高宗純皇帝御製千山詩意圖 一卷

本幅紙本縱六寸三分橫二尺二寸八分設色畫千山圖楷書

我聞古來稱奧區。必有名山為作鎮。况茲遼陽實天府。義經已兆帝出震。長白巫閭衆所瞻。千山亦復高千仞。設在晉郊魯甸間。太華泰岱應齊峻。我來譙邑攬形勝。南望嶺岼映青潤。朝嵐夕靄儼相

接巒光峰態如堪引。龍泉祖樾久聞名。靈蹟相傳  
半疑信。何時長嘯眺滄海。千仞岡頭衣始振。

御製望千山

款

臣

勵宗萬敬書并繪鈐印二臣萬

鑒藏寶璽

五璽

寶笈三編

勵宗萬畫

高宗純皇帝御製醫巫閭山詩意圖

一卷

本幅紙本縱六寸三分橫二尺二寸八分設色畫醫巫閭山圖楷書

海旭凝螺黛。罡風削玉容。靈竒經覽乍。

聖蹟躡尋重。過客羣停轡。仙人迴轟峯。徒思山側逕。  
未撫寺前松。萬古為幽鎮。千秋溯舜封。崇功標地  
紀。秩祀偶天宗。歲薛疑騫鳳。巉岨突連龍。盈眸欣



積素步馬遲婁胸。

御製過廣寧望醫巫閭山款臣勵宗萬敬繪并書。

鈐印二臣萬。

鑒藏寶璽

五璽

寶笈三編

勵宗萬畫

高宗純皇帝御製題教漢玉瀑詩意圖

一卷

本幅紙本。縱六寸三分。橫二尺二寸八分。水墨畫教漢瀑布。楷書。

我聞奧區天所秘。疑信相半今信然。浩浩萬里沙漠塞。乃有瀑水崇岡懸。車塵方苦紛塌塌。豁開壺裏別有天。侵尋峯岫羅嘉樹。漸潤澗谷無埃烟。是時仲秋曝晶日。忽聞雷聲殷前川。坐令林巒失輕

籟朗吟清眺萬慮蠲大者明珠小者璣如傾栲栳  
投深淵虎狼駭走不敢飲下疑千載蒼龍眠巨石  
橫斷無土壤粵生美箭奇而堅山葉紅綠如錯繡  
無名野卉相新鮮鶴鵲徘徊不忍去鼉鼉時向虬  
枝穿禹鑿龍門未至此胡乃三級限鱗鱗吁嘻泉  
石誠觀止賞咏自我羌誰先匡廬香爐無足喻山  
靈占此永不遷設置飛觴搦管地混沌竅鑿應難

全乾隆癸亥九月

御製觀敷漢瀑布水勒石詩  
崇椒列嶽點丹楓樹

色烟容綠間紅始信人間無玉闕  
水晶簾內水晶宮  
却笑拘墟李謫仙  
匡廬當目便茫然  
飛流詎止三千尺  
絕勝銀河落九天  
沈沈碧潭毛髮寒  
琮瑤不斷仙佩珊  
渾如白傅歌中句  
大珠小珠落玉盤  
清滌縈迴受復斟  
忘筌坐對可觀音  
何須隱約求絃指  
已寫成連山水心  
玉名名瀑玉誰名  
名相由來總現成  
逝者如斯來不舍  
長懷尼父

在川情

御製至教漢觀此巖懸水跳珠琮瑋蒙古游牧地所  
少也。因名此水為玉瀑而繫以詩。款臣勵宗萬

敬繪并書鈴印二臣萬

鑒藏寶璽

五璽

寶笈三編

汪由敦書

高宗純皇帝御製雨詩一律 一軸

本幅宣紙本。縱四尺八寸六分。橫二尺六寸

三分行楷書

觸石油然布字勻。溟濛忽暗遠山皺。號屏特與迎  
人雨。婪尾如留待客春。林薄濃陰藏別院。汀洲新  
水漲前津。桔槔罷轉良苗沃。靜想田家樂是真。

御製雨詩一律 款 臣汪由敦敬書。鈐印二。臣由敦

印葵藿是平生

鑒藏寶璽

五璽

寶笈三編

汪由敦臨聖教序 二冊

本幅紙本二冊每冊八對幅皆縱八寸三分

橫六寸臨三藏聖教序 碑錄又 上册臨序文末

幅自識此唐太宗御製序其後乃高宗所述

記皆為元奘作而心經則元奘所譯故合為

一碑書家概目為聖教序者統於尊也壬申

七月朔日 臣 汪由敦敬臨下冊臨述記并心

經款 臣 汪由敦敬臨分鈐印 臣 由敦一重職思



其居。

鑒藏寶壘

全五壘

寶笈三編

編

汪由敦書譜植七啟 一冊

本幅磁青箋本。措裝十二幅。皆縱六寸七分。

橫八寸八分。泥金楷書。全文不錄自識。何義門前

輩。謂數千言之賦。讀者默勃。裁而為七。移形

換步。處處足以回易耳目。氣无咎。見蘇子瞻。

為言枚叔七。思王七。啟引物連類。能究極

情狀。无咎遂擬之為七。述坡翁素輕選學。而

於此二作傾倒如此。詞賦家尊陳思為思孔。

其瓌瑋博達故足令千古才人頽首無間言  
早乾隆七年十月讓谿汪由敦書鈐印四篆  
谿師茗由敦之印謹堂

前副葉

高宗純皇帝御書筆妙移情鈐寶三妙意寫清快乾  
隆宸翰得象外意

冊內分鈐

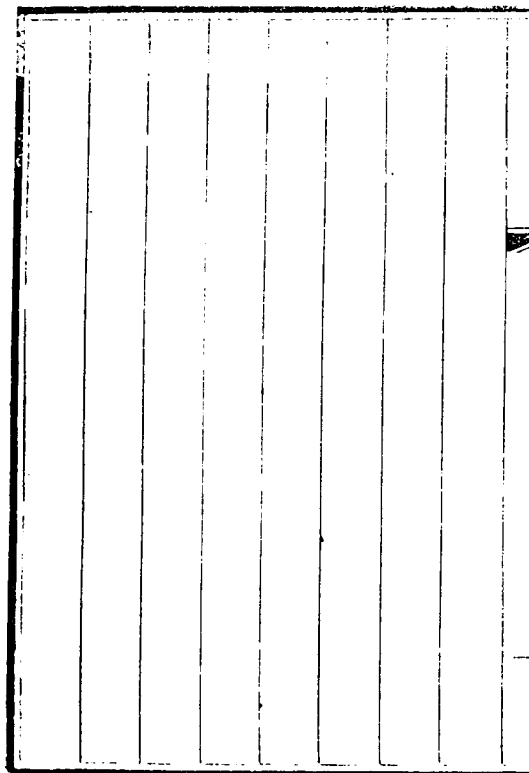
寶璽乾隆御覽之寶淳化軒乾隆宸翰

信天主人。淳化軒圖書珍秘寶。乾隆鑑賞。

藏寶圖

五

寶笈三編



汪由敦臨蘇軾書杜子美詩一軸

本幅素牋本。縱二尺四寸六分。橫一尺一寸四分。行書。背郭堂成蔭白茆。綠江路熟俯青郊。檜林礙日吟風葉。籠竹和烟滴露梢。雙下飛鳥將數子。頻來語燕定新巢。旁人錯比楊雄宅。懶惰無心作解嘲。蘇軾書杜子美詩款。臣汪由敦敬臨。鈐印二。臣由敦印。葵藿是平生。

鑒藏寶壘

五壘

寶笈三編

劉統勳書

高宗純皇帝御製舟行禱興三十首 一卷

本幅紙本。縱七寸八分。橫五尺九寸二分。行楷書。

御製舟行禱興三十首。有序。歲在重光。支維協洽。稽省方於虞典。諏吉日而南巡。式繩武於

堯年。奉

與而時。遊發燕冀。歷青齊。自華燈初試之宵。閱社



鼓春祈之候爰臻南國直指吳疆御鳳舸而渡黃  
流引蛻旌而臨淮浦。汎光覽社水雲浩渺之鄉瓜  
步邦溝歌吹繁華之會。臺飛浮玉塔影橫江樹鬱  
松寥潮聲到海虎邱鶴市艷吳苑之名都鶯脰鴛  
湖漸越溪之故蹟汎而清塵浙省弭節明湖花柳  
別春曉重熨煙雨則雲嵐三竺展精禪於禹穴訪  
禋事於蘭亭以迨鍾阜言旌金陵整駐考遺墟則  
鳳臺牛首鎮沈六代聲華。王氣則虎踞龍蟠依

約勝朝宮闕。撫斯形勝。暢矣良游。凡茲經覽之區。  
伊昔厯懷有日。金隄保障。平成之

祖畧猶新。部屋恬熙。覆載之

神功永戴。率循

彛訓。誕布恩膏。既民隱之周知。亦輿情之允愜。黃童  
白叟。就瞻者載道歡呼。青笠綠蓑。沾塗者乘時力  
作。時則寄餘閒於篇什。逸興遄飛。攄雄覽於江山。  
豪吟奔會。具區三萬六千。頃用助文瀾。南朝四百

八十寺適供禪悅名園勝地每入拈題秀水靈山  
各留專詠雖探奇無盡不妨遲待重來而觸緒有  
懷未免牽縈爾日扣舷述事聊排上平下平點筆  
紀時不拘江南江北體裁斷句綴以七言

詩三十  
首見續

編 款 臣 劉統勳敬書鈐印二統勳

鑒藏寶璽

五璽

寶笈三編

劉統勳書蘇軾四絕句 一卷

〔本幅〕紙本。縱九寸八分。橫四尺七分。行書。目  
盡孤鴻落照邊。遙知風雨不同川。此間有意  
無人會。送與襄陽孟浩然。雲山烟水苦難  
親。野草幽花各自春。賴有高樓能聚遠。一時  
收拾與閒人。無數青山散不收。雲奔浪卷  
入簾鉤。直將眼力為疆界。何啻人間萬戶侯。  
江東賈客木棉裘。會散金山月滿樓。夜半

潮來風又烈。卧吹簫管到揚州。款蘇軾四絕。  
句。臣劉統勳。故書鈐印二統勳琿筆。

鑒藏寶璽

五璽

寶笈三編

劉統勳書劉言史詩 一軸

本幅素牋本。縱二尺四寸五分。橫一尺一寸三分。行書。粉細越笋牙。野煎寒溪濱。恐非靈草性。觸事皆手親。敲石出鮮火。撒泉避腥鱗。熒熒爨風鐺。拾得墜巢薪。潔色既爽別。浮氤亦殷勤。以茲委曲靜。求得正味真。宛如摘山時。自啜指下春。湘甕泛輕花。滌盡昏渴神。茲遊愜醒趣。可以話高人。款 臣 統勳敬書。鈐印

二。臣劉統勳珥筆。

鑒藏寶璽

全五璽

寶笈三編

黃本復雙松四喜圖

一軸

本幅絹本。縱四尺九寸二分。橫二尺五寸二分。設色畫。喬松二株。四鵲翔集枝上。無款。鈐印二。黃本復印。來一氏。

鑒藏寶璽

五璽

寶笈三編





張庚仿王蒙山水 一軸

〔本幅〕紙本。縱二尺五寸五分。橫一尺六寸三分。水墨畫。山峯削竈。溪水淪漣。兩岸松林。笠亭孤峙。自題。孟堅兄酷愛余山水。覓佳紙索畫。三閱月矣。而興會不至。今日庭齋闌其無人。心跡雙靜。忽憶黃鶴山人法。而有會。遂乘興寫此。庶幾不甚相遠也。即正之孟兄。攜李弟張庚。時雍正壬子閏午。鈐印三。石澗張庚。

印江東布衣

鑒藏寶璽

五璽

寶笈三編

鄒一桂畫花鳥 一冊

本幅宣紙本。摺裝八幅。皆縱四寸三分。橫七寸二分。設色畫。一。梅花。麻雀。二。碧桃。春燕。三。楓葉。白頭翁。四。枇杷。翡翠。五。紅蓼。鶴。六。石榴。鷓鴣。七。翠竹。黃口。八。芙蓉。魚。虎。款。鄒一桂恭畫。分鈐印。一。桂。一。重。一。桂。詩畫。一。重。臣。一。桂。之印。一。重。臣。一。桂。三。重。一。桂。畫。寫生。臣。一。桂。書畫。

高宗純皇帝御筆分題行書

春信番風次第吹。棲來瓦雀欲飛遲。雖云不過一枝託。却是其間得所宜。紅葩於綠葉中開。蜀錦天然出浣纔。盧氏玳梁飛下者。翻身欲剪意還猜。

江楓幾點染霜搖。一段秋光入畫描。鳥愛紅粧翔不去。得毋疑亦類張昭。或分雄鳥及雌鳥。又別前身與後身也。識枇杷為異味。啄甘那肯讓場人。小鳥亦知弟與兄。行搖且是未飛鳴。在原頗有臨淵意。急難仍饒集蓼情。剖葦區區肇允蟲。

飛來似妬石榴紅。底知聲有吹噓力。曾入張華賦  
句中。黃口嗷嗷待補初。竹間老雀意肫如。吁嗟  
物類有若此。宜廢荀家性惡書。岸側池中色相  
映。木芙蓉及水芙蓉。渚禽莫羨鮮毛羽。利嘴從來  
慣害魚。丁亥仲夏中澣御題

冊內分鈐

寶璽乾隆宸翰會心不遠一重德充符一重幾暇怡情得  
佳趣一重寫生比德朗潤激觀八徵耄念之寶壽

古希天子。

鑿藏寶璽

五璽

寶笈三編

鄒一桂畫花卉 一冊

本幅宣紙本。摺裝十二幅。皆縱五寸九分。橫

六寸九分。設色畫。一杏款。臣鄒一桂恭畫。

十一幅。同。二蘭。長春。三茶蘼款。臣一桂恭畫。

四紫藤款。臣鄒一桂。五幅。九。五梨花。六虞

美人款。臣一桂。同。七秋海棠。藍菊款。臣鄒

一桂恭寫。八牽牛。九芙蓉。十菊。十一水仙。十

二天竹。蠟梅。分鈴印。臣一桂之印。一重。一桂恭



畫。鄒一桂。二重臣桂。臣一桂。臣一桂。恭寫一桂。

詩畫。一重一桂書畫。

高宗純皇帝御筆分題行書。

同梅五出異梅香。結實甘勝一著嘗。小雀不知閒  
揀擇。棲枝聊復愛紅粧。不在盆中不畹邊。折來  
帶露幾枝鮮。無端那慮風吹謝。人是長生杜氏仙。  
綠葉紅葩點染勻。竹欄石砌鎮鮮新。分明注出  
義經旨。一氣乾元四季春。色如重釀味加芬。屢

舞風前若帶醺。可惜蜜蜂忙兩翅。不能嘗得祇饒  
聞。風中婀娜月邊斜。逸態閒姿總不差。縱使李  
倫錦為障。紫絲終是屬王家。月明何獨李難分。  
為是梢頭噴靜芬。設使於斯參色相。等閒亦得證  
聲聞。垓下楚歌聞四面。失時可奈美人虞。芳魂  
千古帳中舞。韓信陳平儼丈夫。花鈿委地尚餘  
姿。小字何妨人盡知。不恨三郎恨元禮。乘危安得  
托忠辭。名冒黃花色却藍。東籬開先月餘探。號

州設讀柴桑傳。體物能無默自慚。辦辦花房娘。

娘絲牽牛那解助耘耔。河邊涼露新秋夕。似候黃

姑過渡時。照影江邊上下紅。丰姿雅合颺輕風。

飛來翠雀樓橫葦。欲啄芳葩向水中。各種東籬

晚節香。幅中何故獨遺黃。小山深意人知否。同氣

防他盡斂芳。休論涿河與洛濱。玉為肌骨雪精

神。世間更有誰堪比。合是水晶宮裏人。珠串珊

瑚不藉絲。寧須百八數為期。名稱天竺實相稱。曾

是婆羅門咒持。臘月江鄉興不孤。偶將蠟燭寫成圖。花前試問高間客也。憶金門獻歲無。戊子清和月中澣。御題。

冊內分鈐

寶璽會心不遠。

古希天子。

一重

澂觀壽。

一重

比德。

一重

朗潤。

一重

澂墨得佳趣。

一重幾暇怡情。

一重

德充符中和。

八徵耄念之寶。

一重

乾

隆宸翰。席上珍。三希堂。

五福五代堂古稀天子寶叢雲清玩

鑒藏寶璽

五璽

寶笈三編

鄒一桂畫花卉 一冊

本幅宣紙本。摺裝十二幅。皆縱四寸五分。橫七寸。設色畫。一。李花。金絲桃。二。貼梗海棠。三。郁李。四。水木樺。五。紫花地丁。蠶豆。六。魚兒牡丹。七。僧鞋蕪。八。錦葵。九。翠梅。十。石竹。十一。蓼花。十二。藍菊。每幅各有款印。

高宗純皇帝御筆分題行書

小山南去桂顏枝。從此當為題古詞。開幘憮然惟

見李恰如方悟退之詩亦自天夫亦灼灼玉相

應上美人簪分來本是西池種瓣萼原當色作金

朵朵開花皆貼梗那輕嫋娜學垂絲海棠設訂

嫋娜譜骨鯁體柔自有差白隸一名曰郁李由

來從果不從花亦花却作淡紅色小雅分明莫認

差小山一種分根水不粟而花香却微名色何

曾有定論無過芳譜誌依稀野地荒坡花葉柔

雖非繁艷足風流歌孃舞妓不經眼農婦村姬却

上頭。蠶欲成時。豆欲熟。農桑二事。本相關。白華  
漫訾無顏色。曾共乘槎萬里還。柔絲一縷貫魚  
兜。綠葉相扶紅蕩垂。草木無知原有性。誰當觀象  
玩其辭。名鞋誰所又誰能。雲水日隨行脚僧。百  
尺竿頭如進步。秋風落盡是真乘。蕊攢黃錦辦  
標紅。別撰傾陽賴化工。謾說天方傳出種。姓名早  
已入陳風。五出雖同色迥異。枝頭風過那馨聞。  
因何不入孤山譜。黑白其間自有分。既號竹還



兼似石。應看高節與堅貞。如何仍未離小草可惜  
實多不副名。離離絕絕映沙灘。風處飄蕭欲定  
難。子似胡麻堪佐食。非徒顏色炫人看。梅稱翠  
豈菊無藍。姑射東籬疑似參。充隱斥仙世間有何  
妨。花譜作奇談。壬辰仲夏御題。

冊內分鈐

寶璽幾暇怡情。

一重

得佳趣。

一重

會心不遠。

一重

德充符。

一重

一

一重

一

一重

潑墨宸翰含暉中和愛竹學心虛。乾隆宸翰寫生。

比德朗潤。激觀妙意。寫清快。

古稀天子

五重

八徵耄念之寶

五重

鑒藏寶璽

五重

金

寶笈三編



鄒一桂山楓江郭圖 一卷

本幅紙本。縱九寸五分。橫八尺三寸七分。  
色畫。連山紅樹。繞郭清江。款乾隆癸酉冬。  
臣鄒一桂恭畫。鈐印一。臣一桂畫。

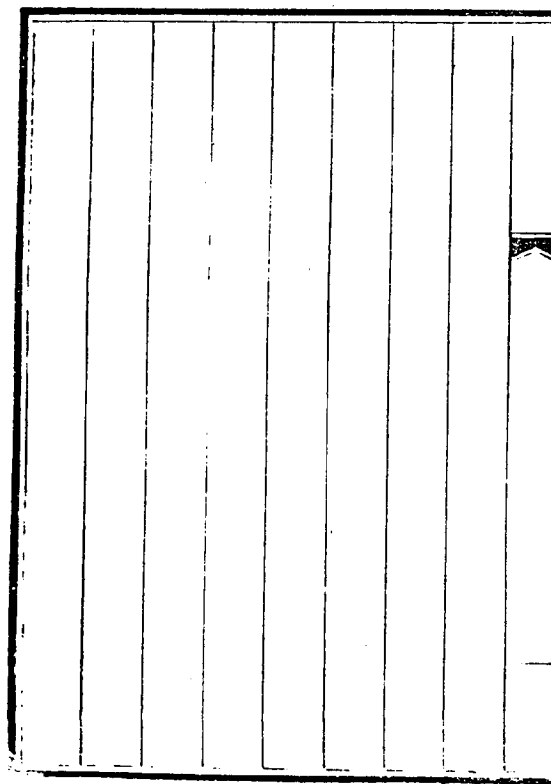
卷內鈐

高宗純皇帝寶璽 乾隆御覽之寶

鑒藏寶璽

五璽

寶笈三編



鄒一桂雲溪風壑圖 一卷

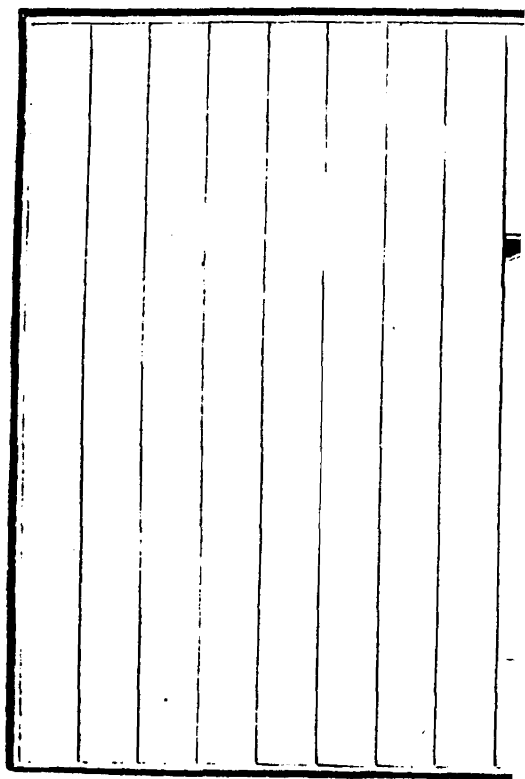
本幅紙本。縱八寸五分。橫一丈五尺五寸。淺設色畫。峭嶂平巒。長溪曲澗。琳宮花磴。牧豎漁村款。臣鄒一桂鈐印三。幽賞未已。臣一桂卷內鈐

高宗純皇帝寶璽 乾隆御覽之寶

鑒藏寶璽

五璽

寶笈三編



鄒一桂翠雲山房圖 一軸

本幅紙本。縱四尺七寸五分。橫二尺一寸。淺設色畫。石磴山房。松樹四環。周廬行帳。列峙左右。款從。臣鄒一桂敬圖。鈐印二。九龍山人鄒一桂。

高宗純皇帝御題行書。

地據隆中秀。盤盤詰逕幽。心依清畧永。神與靜為謀。山雨寒徐點。春松翠欲流。樓橫天半舫。可以縱



吟眸。杏嶺嶮山雪。鶴彈絃嶺風琴音清曲峽。蓋  
影幕層峻。勝地棲遲。他時想像中。何如消萬慮。  
結念屬雲空。壬申仲春題翠雲山房二律。鈴寶  
四。乾隆。幾暇臨池。三希堂。

鄒一桂恭和

行宮傍禪榻。欲雨更清幽。山翠當胸滴。林風與  
耳謀。唵雲心不滯。點墨興俱流。尺幅融千象。  
披圖恣遠眸。

鑾輿停蹕處。半里接松風。側磴歇行帳。遙旗渡晚巖。  
星燈烟霧裏。蓮漏雨聲中。忽聽村雞唱。雲歸  
萬壑空。臣一桂恭和鈐印二內廷供奉臣一

桂印

鑿藏寶璽

五璽

寶笈三編

|  |  |  |  |  |  |  |  |  |
|--|--|--|--|--|--|--|--|--|
|  |  |  |  |  |  |  |  |  |
|--|--|--|--|--|--|--|--|--|

鄒一桂蒲芷羣鷗圖 一軸

本幅紙本。縱五尺二寸。橫二尺二寸五分。水墨畫。漁舟集網。羣鷗點水。款臣鄒一桂恭畫。鈐印二。讓鄉。鄒一桂。

高宗純皇帝御題行書。

蒲芷掩映閒。烟水澹沲處。釣者本無機。羣鷗為誰去。癸酉夏御題。鈐寶四。乾隆。

五福五代堂古稀天子寶。八徵耄念之寶。

鑒藏寶璽

五璽

寶笈三編

鄒一桂楓林停車圖 一軸

本幅紙本縱四尺一寸。橫一尺六寸。淺設色。畫楓林停車圖并書。遠上寒山石徑斜。白雲深處有人家。停車坐愛楓林晚。霜葉紅于二月花。款乾隆辛未小春。巨鄒一桂恭寫鈴印。

高宗純皇帝御題行書

停車楓阪坐移時。霜葉飛來引綺思。詩寫牧之不

重詠為他七字括無遺。蕭蕭落葉打頭巾。坐喜  
秋光清絕倫。小杜纖穠老杜老。畫家意究屬何人。  
庚寅秋月御題鈐寶二。乾隆。

軸內鈐

寶璽 乾隆御覽之寶

鑒藏寶璽

五璽

寶笈三編

鄒一桂做王蒙山水圖 一軸

本幅紙本。縱五尺六寸。橫二尺八寸。淺設色。畫懸崖幽壑。古樹柴籬。童子倚門。若有所望。款仿黃鶴山樵。臣鄒一桂。鈐印四。內廷供奉。臣鄒一桂胸中邱壑。筆底烟霞。

高宗純皇帝御題行書。

法不拘其荷葉皺。山樵早已得精神。柴籬童子開扉望。採藥還乎待主人。丙申仲春御題。鈐寶二。乾



隆

軸內分鈐

寶璽乾隆御覽之寶乾隆鑑賞

鑒藏寶璽

五璽

寶笈三編

鄒一桂歲朝圖 一和

本幅紙本。縱四尺。橫一尺九寸。設色畫。瓶梅一枝。盆松一幹。玉磬一。蟹四。自題萬年吉慶。四海昇平。書篆鄒一桂恭畫。鈐印三。內廷供奉。臣一桂印。夙夜匪懈。

高宗純皇帝御題行書。

一松卓守石。四蟹共圍瓶。別裁歲朝寓。梅枝護始馨。甲寅新正月。御題鈐寶五。八徵耄念之寶。自彊。

不息。

五福五代堂古稀天子寶。乾隆御覽之寶。乾隆鑑賞。

鑒藏寶壘

五壘

寶笈三編。

鄒一桂歲朝圖 一軸

本幅絹本。縱三尺九寸五分。橫一尺九寸八分。設色畫。甕盎中白石紅梅水仙。銅瓶中松枝。天竹茶花。旁列百合柿子。款。臣鄒一桂恭畫。鈐印二。內廷供奉。臣鄒一桂。

高宗純皇帝御題行書

白石紅梅傍水仙。瓷盆供養淨而娟。分明一段江鄉景。圖作歲朝吉語傳。庚寅新正御題。款。臣于

敏中奉

勅敬書鈴印二。臣于敏中。以寫葵心。

軸內分鈴

寶璽乾隆御覽之寶。乾隆鑑賞。

鑒藏寶璽

五璽

寶笈三編

鄒一桂盤山圖 一軸

本幅紙本。縱四尺九寸五分。橫二尺一寸。墨畫盤山諸景。款壬申春季。臣鄒一桂恭畫。鈐印二。鄒一桂小山。

高宗純皇帝御題行書。

扈駕偷閒似退朝。崇椒策騎一逍遙。便教健筆傳佳勝。未許名山閱寂寥。詩句可曾招翰侶。精神爾許得僧寮。高峯雲罩非忘却。款段應緣憚路迢。乾

隆御題鈐寶三得象外意乾隆宸翰如水如鏡

鑒藏寶璽

五璽

寶笈三編

鄒一桂松崖石室圖 一軸

本幅紙本。縱五尺六寸。橫二尺三寸三分。水墨畫松石畔葺一山館。二人相對語。款松崖石室。臣鄒一桂恭寫。鈐印四。鄒一桂讓鄉會心處。硯田農。

軸內鈐

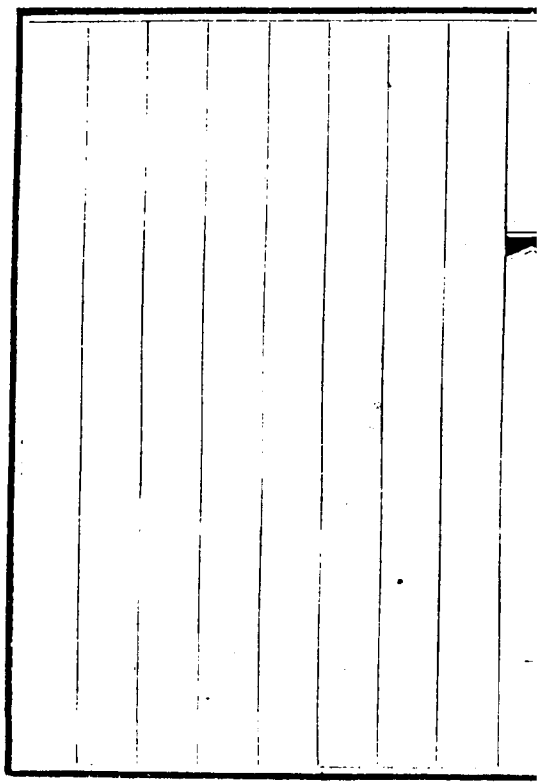
高宗純皇帝寶璽 乾隆御覽之寶

鑒藏寶璽

五璽

寶笈三編





鄒一桂畫菊 一軸

本幅紙本。縱三尺七寸。橫一尺九寸五分。設色畫。籬菊秋英。丹黃彩燦。

高宗純皇帝御題行書。

西蜀未吟傳杜甫。東籬兀對想陶潛。淒清自領閒風露。不作爭時與附炎。丙寅七夕御題。鈐寶三。乾隆。深心託豪素。

鄒一桂恭和

籬邊作賦非招隱。

上苑移根已出潛。歲晚莫嫌霜氣冷。五雲多處  
寶光炎。臣鄒一桂敬和并圖。鈐印三侍臣。鄒  
一桂掖花宮漏。

軸內分鈐

寶璽乾隆御覽之寶乾隆鑒賞

鑒藏寶璽

五璽

寶笈三編

鄒一桂畫秋海棠 一軸

本幅紙本。縱三尺八寸。橫二尺三寸五分。設色畫山石間秋海棠數叢。旁綴梧桐絡緯款。  
臣鄒一桂恭畫。鈐印二。臣一桂恭畫。

高宗純皇帝御題行書。

不與春光爭艷冶。却教秋圃擅風流。輸他江氏三分白。借已楊家一半柔。斜倚井桐紈影動。低臨池水鏡光浮。寒蟲唧唧清宵永。仿佛金籠玉枕頭。

丙寅八月詠秋海棠作御筆鈐寶三所寶惟賢乾隆御筆雲霞思

鑒藏寶璽

五璽

寶笈三編

鄒一桂畫古幹梅花 一軸

本幅紙本。縱三尺八寸九分。橫一尺六寸四分。設色畫盆梅。

高宗純皇帝御題行書。

繪事設色久不為。祇以節末非根底。結習其如未盡忘。時復淡墨寫生蔬。盆中春幹識春工。不作尋常百珠纍。暗香疎朵五六丁。叫絕梅花賴有此。常見南極老人圖。船背睥面如童子。我會其意不能

工北門學士其咨爾粉本畧具試設色發墨更喜  
宣德紙西清渲染不多時已為華光傳妙理富麗  
何須百首詩詭奇似閱千年史桃夭杏艷誠彼哉  
漢柏唐槐視此矣歌成大笑謂小山無乃爾為太  
相似命鄒一桂為設色古榦梅輒疊前韻題之  
乾隆壬申穀日御筆鈐寶四樂意寓靜觀敲詩月  
下周旋久乾隆宸翰游六藝圃

臣工恭和

盆植古梅如老翁。癯形徙倚危石底。觚稜洞  
豁滋碧蘚。旁發新枝攢嫩蕊。生意知從太古  
來。粒粒含春珠玉累。淋漓

御筆墨氣雄。國幹耆英有如此。詩云三壽誰作朋。惟  
松大夫竹君子。桃李紛紛逐曉風。歲寒不凋  
疇似爾。齋期瑞雪初晴候。

命召彤廷揮素紙。惜花惜老真花主。繪事雖微寓深  
理。伏生昨到荷



恩綸仰見

聖明重經史東南竹箭盡搜羅  
異北之羣欲空矣諸臣砥節勵冰心  
莫務形似非神似臣鄒一桂  
恭慕并和

御製元韻鈴印一一桂天筆精妙獨寫出鄧尉姿  
傳神寓澹泊古榦舒素鞋不藉丹鉛澤壓倒  
南北枝

聖情眷未已更

勅能手為清標規粉本。淺色沾胭脂披拂信風暖照  
耀春日遲。遂令綽約仙酒暈融冰肌。紅梅有  
故事。曾哦宋賢詩。雙身留洛下。徒笑園丁移。  
何如此玉兒。潛受嶸雪滋。從識渲染巧。一以  
造化師。晴牕燕寢畔。形影無參差。銅坑百千樹。讓爾

承

恩施長歌強韻疊。佳話垂來茲。臣梁詩正鈐印二臣

梁詩正補拙莫如勤。淺澹紅生暈。扶疎幹

點苔色香僧院得標格

化工裁自耐雪霜冷。何曾蜂蝶猜。

聖情留賞處。麗句錫瓊瑰。墨寫存天質。朱施亦妙

姿。連宵欺冷艷。疊韻入

新詩。長與東風約。翻憐昨歲遲。

上林千萬樹。相待發華滋。臣劉統勳鈐印二統

勳。昨瞻

奎藻花傳神。化工醞釀無邊春。今看學士花寫真。鐵

榦橫出醜顏新。淋漓長句揮。

天筆疊見神奇清興逸。古光斑駁墨華濕。生香馥郁  
毫端溢。花從蕭寺受。

殊知畫亦頻年。

玉案披同邀。

真賞發榮滋。妙寄連朝畫與詩。臣汪由敦鈐印二。臣

由敦敬書。曾聞寫梅難。以神不以貌。昨仰

天筆春。始識造化妙。侍臣工設色。熙筌夙同調。披玉

與暈珠點染早承

詔粉痕漬未乾驚捧

雲章到吟情嚼香雪繪旨露堂與坐令盆盎姿濃淡  
出奇隋即事見本末佳處誰領要臣嵇璜鈴  
印二臣璜敬書江南花師藝花樹裁剪梅  
樁古而雅禪人移種入瓷缸白石青苔致瀟

洒

法駕南臨紺宇春一株適覩雙林下攜歸供作

御舟香。雨露濃。霑勝山野。東風蓓蕾發新年。

寶墨淋漓為傳寫。補之拜觀應俛首。况更詩逾君復

也再

命侍臣圖著色。

仙毫疊賦濃芬瀉。墨花畢竟超鉛粉。細誦清詞欲盈  
把。昨宵瑞雪霏瓊屑。盆山一樹依華廈。遙想  
江城萬玉林。先春應羨承

恩者。臣介福。鈴印二。臣介福。僧舍攜來影逼真。一

沾

天筆倍精神。侍臣還有鄒長倩。寫出江南二月春。  
東風無力拗瓊姿。第一花傳。

第一詩。始信天然稱國色。墨痕粉本總相宜。春信  
連朝報幾分。黛紋淡掃漾微醺。著花老樹偏  
多態。此是書中王右軍。臣錢陳羣鈐印。臣  
羣漱潤。

鑒藏寶璽

五璽

寶笈三編

鄒一桂畫東竺庵杏花 一軸

本幅紙本。縱三尺八寸。橫一尺五寸九分。設色畫杏花一樹。款。鄒一桂恭畫。鈐印二。臣一桂書畫。派接徐黃。自題盤山山房古杏花。樛蟠鐵屈如龍蛇。條風祛寒吐紅霧。又如越艷臨窗紗。纖枝老幹互挺秀。山翠鬱蒸淳風厚。

御筆先傳太古姿。幽香墨暈光參差。更教徐史貌粉



態肯令灼彩無人知。前年看花花正盛。今年  
花信春猶靳。回來霖霖喜初耕。細柳新蒲恰  
相映。海山仙種何處尋。飛英夾岸多鳴禽。何  
如千年盤谷經霜飽。歲歲花開即蓬島。臣一  
桂敬題鈐印二一桂圖書

高宗純皇帝御題行書。

上方適別其東竺。聊於此一以憇衆勞。一以暢予  
喜。陽阿氣先煖。古杏吐新蕊。嶠山聞絳雪。舍是無

他美去歲偶成圖。今朝悟斯旨。東竺庵疊去歲韻。  
乙亥春二月御題。即命鄒一桂設色。雨過春山  
杏萬枝。花花朵朵露珠垂。却疑此樹何獨異。徐悟  
伊人能爾為。東竺庵中粉本成。無端設色命春  
卿。即今江國揮毫暇。可憶田盤扈蹕行。庚辰仲春  
山莊雨窗再題。暈紫霏紅千萬枝。何來入屋一  
枝垂。陡思乙亥春遊况。曾命儒臣設色為。花中  
金榜設開成。甲第應教屬此卿。底識傳神擅奇品。

窺窗每見午蜂行。癸未仲春疊前韻御筆。曾是

東華東竺庵。侍臣設色得神堪。即今山館相逢處。  
引思還飛江以南。山中杏花未舒芳。著壁翻看

淺淡粧。何必於斯較真幻。請看真暫幻原常。丙戌  
仲春中澣再題。春卿昔貌竺庵枝。挂壁來當花

放時。不識江南春雨裏。可曾憶著屬車隨。己丑暮  
春中澣御題。寒勒杏林未放花。嫩芳忽見一枝  
斜。審觀設色小山作。筆有通靈信不差。寫生原

是貌真姿。東竺庵中盆裏枝。却憶去年春暮月。潤  
紅相映雨絲絲。庚寅仲春下泮御題。漫惜花朝  
花未發。受宜居裏見斯枝。審看原是春卿畫。却有  
香風拂拂吹。精神昨纔御園別。丰采今還盤谷  
逢。孰假孰真孰離合。畫禪孰解悟南宗。壬辰花朝  
御題。春遲前歲未花放。節早今年却見花。真者  
在前語誠有。小山此實不爭差。雅淡精神不染  
塵。窗前壁上並輝春。誰知一別江南去。竟共徐黃

作古人甲午仲春下泮御題 一雨催開萬樹花

寫生忽見幾枝斜。齋中欄外如相較。色色香香兩不羞。乙未暮春中泮御題 峻嶺崇山颺惠風。無

梅香潔有梅紅。伊人南去仍成古。畫與庭花依舊同。壬寅暮春御題 侍臣遺筆尚軒中。筆有窮而

意莫窮。恰似和嬌窗外者。每來必一詠春風。乙巳暮春御題 山陽氣暖杏如蒸。壁上庭間對恰應。

似向李桃意微微。有花有實問誰能。丁未三月御

題。花在窗前畫室中。為同為異理堪窮。小山識  
得便宜處。一例芳葩不落風。用乙巳韻。己酉暮春  
月御題。山杏暖開遍谷枝。寫生畫對侍臣斯。杏  
如故也畫成古。可著思哉漫著思。辛亥季春御題。

軸內分鈐

寶璽乾隆宸翰重落花滿地皆文章。乾隆幾暇臨池  
幾暇怡情一重得位趣一重德充符會心不遠。中心止  
水靜萬有同春。

古稀天子。

二重

猶日孜孜。

二重

八徵耄念。

一重

自彊不息。

一重

靜寄山莊。

古希天子。

五福五代堂古稀天子寶。八徵耄念之寶。

鑒藏寶璽。

五璽

寶笈三編。

鄒一桂畫秋英 一軸

本幅紙本。縱五尺五分。橫三尺三寸五分。設色畫。秋葵。秋海棠。雞冠。鳳仙。藍菊。萬壽菊。玉簪。剪秋羅。諸卉。綴以山石。款。臣鄒一桂恭畫。鈐印二。臣一桂書畫派。接徐黃。

高宗純皇帝御題行書

奚分嫩紫與深紅。一例金風玉露中。庶子春華何足喜。家丞秋實竟堪同。蝶迷烟處霏朝埒。蛩語涼



時艷晚叢。只剩黃花。還有待恰如蓮社。隔陶翁。  
秋英一律。乙亥御題。鈐寶二。乾隆宸翰。得象外意。

鑒藏寶璽

五璽

寶笈三編

鄒一桂畫芙蓉 一軸

本幅綾本。縱四尺五寸二分。橫一尺六寸七分。淺設色畫芙蓉數朵。款臣鄒一桂恭寫。鈐印二。臣鄒一桂書畫。派接徐黃。

右方汪由敦楷書

高宗純皇帝御製詩

淺紅合間荻蘆蒼。秋老洲前解拒霜。最是蕭風涼雨下。十分畫意入瀟湘。壬申秋。

御題一絕句。款臣汪由敦敬書。鈐印二臣由敦解  
人間書。

軸內分鈐

寶璽乾隆御覽之寶。乾隆鑑賞。

鑒藏寶璽五璽寶笈三編

鄒一桂畫花卉 一軸

本幅絹本。縱三尺一寸。橫一尺五寸五分。設色畫紅梅綠萼梅柏枝。如意柿。自題萬綠叢中先破萼。衆香隊裏早舒紅。口脂眉黛承恩早。玉笛聲吹第一風。詠紅梅綠萼小山畫鈴

印三

欽賜畫禪頤壽一桂之印二知

軸內分鈴

高宗純皇帝寶璽  
乾隆御覽之寶  
乾隆鑑賞

鑒藏寶璽

五璽

寶笈三編

鄒一桂畫花卉 一軸

本幅紙本。縱四尺二寸八分。橫二尺六寸五分。淺設色畫紫微丹桂蘭菊梔子花款。臣鄒一桂恭畫鈐印二。一桂圖書筆端造化。左方汪由敦題。素練輕颺拂宣毫。湛露霏渾疑香是國。未藉月為幃。蒼筤依金粟。蘭蓀蔭紫微。秋容多冷艷。交映有餘輝。臣汪由敦敬題鈐印二。臣汪由敦戒慎必恭。

軸內分鈴

高宗純皇帝寶璽  
乾隆御覽之寶  
乾隆鑑賞

鑒藏寶璽

五璽

寶笈三編

張鵬翀畫山水 一卷

本幅紙本。縱八寸一分。橫三尺六寸五分。水墨畫。烟林翳蒼。石徑幽深。款雍正甲寅夏五月。南華山人醉後縱筆。鈴印二。張鵬翀印。南華散仙。

鑒藏寶璽

五璽全

寶笈三編

收傳印記 畢秋颿書畫記



