

欽定石渠寶笈三編

欽定石渠寶笈三編

延春閣藏 三十二

本朝臣工書畫

梁詩正書廬山草堂記

一冊

蔣溥畫

高宗純皇帝平定準噶爾圖並書

御製碑文 一卷

嵇璜書

高宗純皇帝御製初夏曉景一首 一軸

嵇璜書

高宗純皇帝御製格物一章 一軸

嵇璜書荆浩畫山水賦 一冊

李世倬仿諸家山水 一冊

李世倬對松山圖 一軸

李世倬畫連理杉 一軸

張若靄畫

高宗純皇帝御製御園暮春詩意 一卷

張若靄畫

高宗純皇帝御製種秋花詩意 一軸

張若靄臨宋人院本 一冊

張若靄歲寒三友圖 一卷

張若靄松竹鳴禽圖 一軸

阿爾裨畫賓鴻圖 一軸

董邦達畫

高宗純皇帝御製擬古四章詩意 一冊

董邦達畫

南巡紀道圖 一卷

董邦達畫

高宗純皇帝御製中秋帖子詩意 一軸

董邦達畫

高宗純皇帝御製擬王維飯僧詩意 一軸

董邦達仿古山水 一冊

董邦達仿元人山水 四冊

董邦達畫山水 一冊

董邦達畫山水 一冊

董邦達畫山水 一冊

董邦達畫山水 一冊

董邦達畫山水 一冊

董邦達畫山水 一冊

董邦達畫山水 一冊

董邦達夏山欲雨圖 一卷

董邦達松谿烟岫圖 一卷

董邦達畫秋江萬里圖 一卷

董邦達仿高克恭春林雨潤圖 一卷

董邦達仿高克恭雲壑煙林圖 一卷

董邦達仿王蒙松壑仙廬圖 一卷

董邦達仿陸廣松谿烟靄圖 一卷

董邦達畫山水 一卷

董邦達畫四美具合幅 二軸

董邦達澹月寒林圖 一軸

董邦達楓谿觀瀑圖 一軸

董邦達溪山深雪圖 一軸

董邦達浮嵐暖翠圖 一軸

董邦達萬木森秋圖 一軸

董邦達秋林曳杖圖 一軸

董邦達仿王蒙層巒疊翠圖 一軸

董邦達松泉濯足圖

一軸

董邦達月山寶光寺圖

一軸

董邦達蘆汀泛月圖

一軸

董邦達看雲圖

一軸

董邦達重巒積翠圖

一軸

董邦達畫杜甫詩意

一軸

董邦達畫杜甫詩意

一軸

董邦達畫松澗雲嵐

一軸

董邦達畫萬卷書樓

一
軸

董邦達畫翠巖紅樹

一
軸

董邦達畫層嵐翠靄

一
軸

董邦達畫石屋松風

一
軸

董邦達畫秋山紅樹

一
軸

董邦達畫仙廬澄霽

一
軸

董邦達畫梧竹幽居

一
軸

董邦達畫丹壑長春

一
軸

董邦達畫西湖十景 十軸

董邦達畫雪景 一軸

董邦達畫輞川雪意 一軸

董邦達畫山水 一軸

董邦達畫山水 一軸

董邦達畫山水 一軸

董邦達畫山水 一軸

董邦達畫山水 一軸

梁詩正書廬山草堂記 一冊

本幅紙本十二對幅每幅縱橫一寸七分楷
書廬山草堂記唐白居易匡廬奇秀甲天下
山山北峯曰香爐峯北寺曰遺愛寺介峯寺
間其境勝絕又甲廬山元和十一年秋太原
白樂天見而愛之若遠行客過故鄉戀戀不
能去因面峯腋寺作為草堂明年春草堂成
三間兩柱二室四牖廣袤豐殺一稱心力洞

北戶來陰風防徂暑也。敞南甍納陽日。虞祁寒也。木斲而已。不加丹。牆圻而已。不加白。碱階用石。幕窗用紙。竹簾紵幃。率稱是焉。堂中設木榻四。素屏二。漆琴一張。儒道佛書各兩三卷。於是仰觀山。俯聽泉。旁晚竹樹雲石。自辰及酉。應接不暇。俄而物誘氣隨。外適內和。一宿體寧。再宿心恬。三宿後頽然。嗒然。不知其然而然。自問其故。答曰。是居也。前有平地。

輪廣十丈。中有平臺。半平地。臺南有方池。倍
平臺。環池多山竹。堊卉。池中生白蓮。白魚。又
南抵石澗。夾澗有古松。老杉。大僅十人圍。高
不知幾百尺。修柯夏雲。低枝拂潭。如幢。豎如
蓋。張如龍蛇走。松下多灌叢。薜蘿。葉蔓駢織。
承翳日月。光不到地。盛夏風氣如八九月時。
下鋪白石。為出入道。堂北五步。據層厓。積石。
嵌空。堙塊。雜木異草。蓋覆其上。綠陰蒙蒙。朱

實離離不識其名。四時一色。又有飛泉植茗。就以烹燂。堂東有瀑布水懸三尺。瀉階隅。落石渠。昏曉如練色。夜中如環佩琴筑聲。堂西倚北厓。右趾以剖竹架空。引厓上泉脈分綫懸。自簷注砌。累累如貫珠。霏微如雨露。滴瀝飄灑。隨風遠去。其四旁耳目杖屨可及者。春有錦繡谷花。夏有石門澗雲。秋有虎谿月。冬有鑪峯雪。陰晴顯晦。昏旦含吐。千變萬狀。不

可殫紀。凡人豐一屋。華一簣。而起居其間。尚不免有驕穩之態。今我為是物主。又安得不外適內和。體寧心恬哉。矧余自思從幼逮老。若白屋。若朱門。凡所止。雖一日二日。聊覆簣土為臺。聚拳石為山。環斗水為池。其喜山水病僻如此。一旦來佐江郡。郡守以優容撫我。廬山以靈勝待我。是天與我時。地與我所。卒獲所好。又何求焉。尚以冗員所羈。餘累未盡。

或往或來未遑寧處待異日昏嫁畢司馬歲
秩滿出處行止得以自由則必終老於斯以
成就我平生之志願清泉白石實聞此言
款臣梁詩正敬書鈐印二臣詩正

冊內分鈐

高宗純皇帝寶璽乾隆御賞內府珍秘乾隆御覽之
寶乾清宮鑑藏寶

鑒藏寶璽

全五璽

寶笈三編

蔣溥畫

高宗純皇帝平定準噶爾圖並書

御製碑文一卷

本幅紙本縱一尺二寸九分橫二丈五尺設

色畫邊郵險隘禁旅赴桓回部投誠軍門受

款狀分段小楷標識哈密

我兵過時
恰連時雨

濶石嶺

巴里坤博克大輪臺陽關塔爾奇伊犁河大

營

宋降者七
千餘衆

格登山

阿五錫率二
十五人所營

霍集斯伯

克獻達
瓦齊

前幅楷書恭錄

高宗純皇帝御製平定準噶爾碑文

文載
續編

蔣溥恭跋

準噶爾一隅我

皇上如天之度。久與包容。近以彼境部落來歸。誠者

日衆。機有可乘。時不可失。遂因以上繼

列聖未竟之緒。數月之間。大功立就。捷奏之後。

親揮宸翰製成

文廟碑文一篇。據事實書。渾穆淳古。博大精深。上接姚姒。俯同盤誥。與平定金川。

御製碑文。交輝並煥。均為宇宙大文。臣伏誦之餘。謹細按節次。恭繪成圖。冀以闡揚。

盛烈於萬一云。乾隆乙亥年十月望日。臣蔣溥敬書。并恭跋。鈐印二。臣溥。

卷內分鈐

寶璽避暑山莊乾隆御覽之寶

鑒藏寶璽

全五璽

寶笈三編

嵇璜書

高宗純皇帝御製初夏曉景一首 一軸

本幅宣紙本縱二尺四寸五分橫一尺一寸四分行楷書

藥蕊留春色。桐陰散曉寒。披衣風料峭。步屣露闌干。白絮參禪定。青梅解渴酸。雨餘山一帶。樹杪日三竿。詎敢耽閒適。常懷致治安。乾乾惟自省。此志倩誰寬。

御製初夏曉景一首。款。臣嵇璜敬書。鈐印二。臣璜。

恩厚別成春。

鑒藏寶璽

全五璽

寶笈三編。

嵇璜書

高宗純皇帝御製格物一章 一軸

本幅宣紙本縱四尺九寸六分橫二尺六寸
三分行楷書

風人詠芍藥而未逮牡丹其盛始李唐名譟河洛
間拈豪品花者著眼徒拘牽強與分君臣耳食踵
訛傳其實本一種亦無相後先試看四生類皆自
盤古權豈其於芍藥而乃特異焉其本殊草木始

蓋受於天。木者早發華。錦苞誠麗妍。香氣或稍遜。
凋零迅可憐。草者每後時。朵讓鼠姑鮮。豔香乃過
之。榮常兩月連。豐此嗇於彼。萬物理固然。格物有
會心。因以成詩篇。

御製格物一章款。臣嵇璜敬書。鈐印二。臣璜恩厚別
成春。

鑒藏寶璽

全五璽

寶笈三編

嵇璜書荆浩畫山水賦 一冊

本幅紙本。摺裝八幅。皆縱四寸三分。橫五寸七分。行書。凡畫山水。意在筆先。丈山尺樹。寸馬豆人。遠人無目。遠樹無枝。遠山無皴。隱隱似眉。遠水無波。高與雲齊。此其訣也。山腰雲塞。石壁泉塞。樓臺樹塞。道路人塞。石分三面。路看兩蹊。樹觀頂顛。水看岸基。此其法也。凡畫山水。尖峭者峯。平坦者嶺。峭壁者崖。有穴

者岫懸石者巖形圓者巒路通者川兩山夾
路者壑兩山夾水者澗注水者溪泉通者谷
路下小土山者坡極目而平者坂若能辨別
此類則知山水之髣髴也觀者先看氣象後
辨清濁分賓主之朝揖列羣峯之威儀多則
素少則慢不多不少要分遠近遠山不得連
近山遠水不得連近水山腰迴抱寺觀可安
斷岸殘隄小橋可置有路處人行無路處林

木岸斷處古渡。山斷處荒村。水濶處征驛。林
密處店舍。懸崖古木。露根而藤纏。臨流怪石。
嵌空而水痕。凡作林木。遠者踈平。近者森密。
有葉者枝柔。無葉者枝硬。松皮如鱗。柏皮纏
身。生於土者脩長而挺直。長於石者拳曲而
伶仃。古木節多而半槁。寒林扶疎而蕭森。春
景則霧鎖烟籠。樹林隱隱。遠水拖藍。山色堆
青。夏景則林木蔽天。綠蕪平坂。倚雲瀑布。行

人羽扇。近水幽亭。秋景則水天一色。簌簌疎
林。雁橫烟塞。蘆裊沙汀。冬景則樹枝雪壓。老
樵負薪。漁舟倚岸。水淺沙平。凍雲黯淡。酒帘
孤村。風雨則不分遠近。難辨東西。行人織笠。
漁父蓑衣。有風無雨。枝葉斜披。有雨無風。枝
葉下垂。雨霽則雲收天碧。薄靄依稀。山光淺
翠。網曬斜暉。曉景則千山欲曙。霧靄霏霏。朦
朧殘月。曉色熹微。暮景則山銜斜日。犬吠疎

籬僧投遠寺。帆卸江湄。路人歸急。半掩柴扉。
或烟霧斜橫。或遠岫雲歸。或秋江晚渡。或荒
林斷碑。如此之類。須要筆法布置。更看臨期。
山形不得犯重。樹頭不得整齊。山借樹為衣。
樹借山為骨。樹不可繁。要見山之秀麗。山不
可亂。要顯樹之精神。若留意於此者。須心會
於元微。荆浩畫山水賦。款。臣嵇璜敬書。鈐
印二。臣璜筆。霑春雨。

鑒藏寶壘

全五

壘

寶笈三編

李世倬仿諸家山水一冊

本幅紙本十二對幅皆縱三寸八分橫二寸三分右幅一。設色畫繡壁繁英二。水墨畫虛亭清樾三。設色畫丹楓返照四。設色畫碧磴飛泉五。水墨畫雨嶂雲濃六。設色畫水村風暖七。水墨畫四山松吹八。設色畫兩槩桃溪九。設色畫鴉陣楓林十。設色畫樵歌蘿徑十一。水墨畫平原喬木十二。設色畫古寺寒岑。

各幅款 臣李世倬恭繪鈐印一 世倬左幅行
書分題攢枝絢晨霞密英綴夕雨誰裏泥中
核擲此石上土西塞水初生斜風送柔櫓

吳霜點樹葉初零竹裏編茅自一亭奇絕倪
迂清瘦筆墨痕間與石棱青 泉流曲折如

磬石理迴環若雲停車杜牧詩意霜葉紅花
夕曛 重崖沓甌甌布水烟外落遙知夜來
雨濕潤偏城郭晴鳩呼婦山客驚荷鋤早趁

東菑耕。偃樹千林濕不分。前村迢遞隔沙
脣。尋春未惜衝泥去。應有芒屨竹傘人。鴨
頭水綠。燕尾溪斜。微颺生浦澹日明沙。既窈
懣。斧亦靜。魚叉入山幾里。過橋數家。一松
兮若蓋之倚。一松兮若鳳之起。一松兮若劍
之指。一松兮若旗之靡。望松翠兮若烟。聽松
聲兮若水。和風扇衆芳。次第吐附萼。梨白
雪爭鮮。桃紅火初灼。隔江雙艇來。日暮風濤

作鴉舅葉濃秋不淺。杖藜獨步深林晚。西
風無計點空明。筇柱一行烟際遠。濺耳礪
聲三疊。振衣雲磴百層。谷裡不聞長嘯。山顛
何客孤登。禿幹虬螭。空枝彪怒斜倚溪橋。
幾歷寒冱。猗與高人與木同素。海鶴不羣。遊
然烟霧。黏天雲陣晚模糊。畧約平埋酒罷。
活。忽聽鐘聲知有寺。山僧掃葉正添爐。乾隆
己巳暮春。臣梁詩正奉

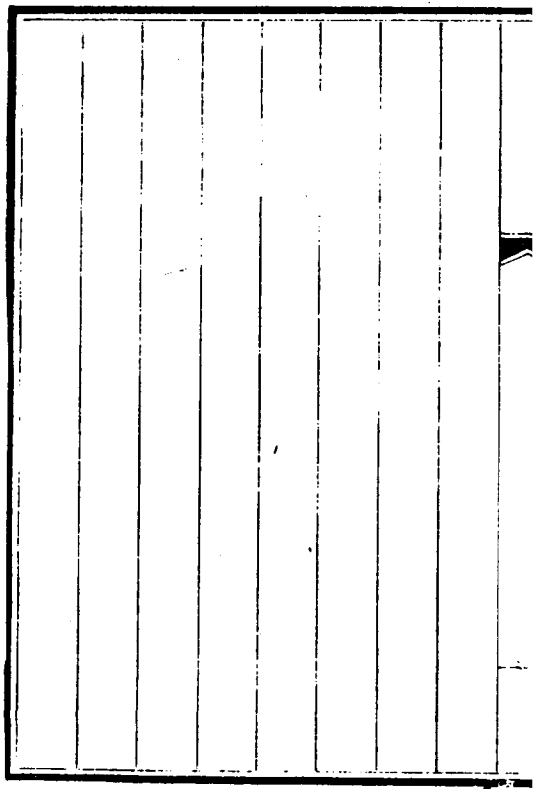
敕敬題各幅分鈐印臣
一重詩正
二重臣詩正
二重梁詩正

一重臣梁詩正
一重補拙莫如勤
二重染翰
二重

鑒藏寶璽

五璽

寶笈三編



李世倬對松山圖 一軸

本幅紙本縱三尺七寸橫一尺七寸設色畫
石磴雲峯蒼松夾峙自題對松山青壁雙起
盤道中旋石齒樹生雲衣晴見當泰岱之半
景為最奇臣李世倬恭繪鈐印二李世倬

高宗純皇帝御題行書

景行積悃望

宮墻視禮先期命太常詎為嘉陵馳去傳却攜泰

嶽入歸。裘天關。虎豹常嚴肅。松磴虬龍鎮。鬱蒼便是明年登眺處。好教

雲日仰

仁皇 命李世倬視

孔廟禮器迴路圖此以獻因題一律御筆鈐寶三
惟精惟一乾隆宸翰叢雲

軸內鈐

寶璽乾隆御覽之寶

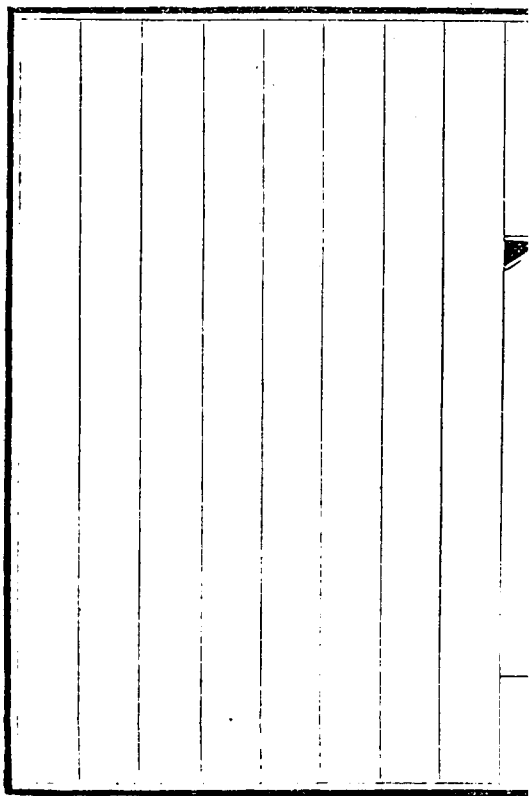
鑒藏寶壘

全

五

寶笈三編

編



李世倬畫連理杉 一軸

本幅紙本。縱四尺三寸二分，橫一尺五寸九分。墨畫杉樹，自題連理杉樹在九疑峯側，蔭可二畝。緯合數圍，勢挺青霄，色分翠岫。臣李世倬恭繪 鈐印二。李世倬

軸內鈐

高宗純皇帝寶璽 乾隆御覽之寶

鑒藏寶璽

五璽

寶笈三編

張若靄畫

高宗純皇帝御製御園暮春詩意

一卷

本幅紙本縱二尺橫二尺六寸設色畫紅杏
綠楊掩映欄榭中設瓶几書琴外植松二株
竹數竿款臣張若靄敬寫鈐印二臣靄敬事
幅首楷書

御製詩

前已恭載款恭錄

聖製御園暮春詩鈐印二臣靄

卷內分鈐

寶璽乾隆御覽之寶深心託豪素萬國農桑寤寐中

鑒藏寶璽

五璽全

寶笈三編

張若靄畫

高宗純皇帝御製種秋花詩意

一軸

本幅紙本縱五尺九寸橫三尺二寸設色畫
紅蕤白萼秋卉滿庭

高宗純皇帝御題行書

池塘快雨晴，爽籟拂習習。洒然片刻間，花事聊收
拾。雲英帶露濃，烟鋤翻地濕。芬芳蝶競隨，鱗編蜂
遠集。桃李分應讓，畫圖羞弗及。紛敷不辨名，一律

幽香裊生意既可觀清賞適以給先秋種秋花秋色侵尋入因思為學方凡事豫則立右種秋花一首因命以詩意為圖丙寅初秋御筆鈐寶二得象外意乾隆宸翰

張若靄恭和

植根傍瑤階已陋桃李習羣芳爭先妍秋英
晚收拾翠影綠畦淨香霧沾宇濕不畏涼風
侵寧辭肅霜集苑枯信斯理早發萎旋及自

惟滋培深中有恩露，裒可知造化機。生意故
各給清姿，寄丹粉纖塵不能入。勉旃小草心，
應如懦夫立。乾隆丙寅秋七月，臣張若靄敬
和并奉。

勅繪圖鈐印二，臣張若靄家承賜書。

軸內分鈐

寶璽乾隆御覽之寶，意在筆先，槁藻為春。

鑒藏寶璽

全五璽

寶笈三編

張若靄臨宋人院本 一冊

本幅紙本十二對幅皆縱一寸九分橫一寸七分右幅水墨淺設色畫相間。楊柳鸚鵡。二山溪文雉。三長松棲鶴。四楊柳戴勝。五沙宿鴛鴦。六蓼汀鷺鷥。七菱池鶯飲。八曲岸鳩羣。九脩篁蠟嘴。十細草雙雞。十一古木秋鷹。十二雲柯雙鵲。款宋人院本十二冊。臣張若靄敬臨。鈐印二。臣靄。

冊內分鈐

高宗純皇帝寶璽
乾隆御覽之寶
乾隆御賞幾暇怡情
乾清宮鑑藏寶

鑒藏寶璽

五璽全

寶笈三編

張若靄歲寒三友圖 一卷

本幅紙本縱八寸八分橫三尺六寸一分墨
畫自題歲寒三友圖 臣張若靄敬製鈐印三
臣靄揮毫鍊雪

卷內鈐

高宗純皇帝寶璽乾隆御覽之寶

鑒藏寶璽 全五璽 寶笈三編

張若靄松竹鳴禽圖 一軸

本幅紙本縱四尺四寸橫二尺四寸水墨畫
松幹竹枝翹崔下上自題松竹鳴禽圖 臣張
若靄敬製鈐印二臣靄

高宗純皇帝御題行書

好鳥擇枝鳴良材特地生大夫方磊落君子絕逢
迎比德成雙美因心祇一清詎同庸史筆花雀詡
怡情御題鈐寶二乾隆宸翰落紙雲烟

軸內鈐

寶璽乾隆御覽之寶

鑒藏寶璽

五璽

寶笈三編

阿爾輝畫賓鴻圖 一軸

本幅絹本。縱五尺三寸五分。橫二尺八寸。設色畫。敗荷殘荇。二鴻雁泳於水。仰首上顧飛者。飛者亦鳴而相應。款。臣阿爾輝恭畫。鈐印一。臣阿爾輝。

鑒藏寶璽

全五璽

寶笈三編



董邦達畫

高宗純皇帝御製擬古四章詩意

一冊

本幅宣紙本。摺裝四幅。皆縱六寸四分。橫六寸九分。墨畫。

御製擬古四章詩意款。臣董邦達敬繪。隸分鈐印。臣

三重。邦達。七重。內廷供奉。一重。

御筆分題行書。

覆釜大導師。結言過我廬。便掃柴門。逕佇立以待。

諸指點雲裏棧。看師卓錫徐呼童。炊胡麻薦以兩
後蔬。念此塵世身。飢飽常與俱。設能忘身世。其樂
復何如。右擬王右丞維飯僧。我有好古懷。在山
懷綺季。古人不可見。之子乃其類。荷裏脫粟飯。童
將漉酒器。山水最佳處。期君君不至。虛擲此芳晨。
頽然成獨醉。右擬孟山人浩然待友。涼夜寂無
眠。幽齋此獨坐。竹樹暗影流。風月今宵頗。靜對誰
共言。翻使雙眉鎖。一別兩蕭條。知君應似我。右擬

韋左司應物寄舊。謫居亦吾分。豈為簪組累。況此林泉佳。足養烟霞志。鐘籠吟晚籟。鷗鷺盟素意。時曳溪邊杖。幽花弄明媚。野人相往來。所談無俗事。傍浦問魚苗。向天數雁字。三閭不我遙。欲訪行且置。右擬柳員外宗元溪上。乾隆御筆。

前副葉

御書流詠風雅

後副葉臣工恭跋

擬古之作。合衆美而奄有其長。正如臨摹名帖。非精神筆力。契古人妙處於筆墨町畦之外者。不能挹其精華。得其神韻。謝靈運江淹而外。蓋難言之。唐詩家高古澹逸。得陶謝宗風者。稱王孟韋柳為最。後人彊事撫仿。往往轉失故步。我

皇上天縱睿才。陶鑄百氏。間於幾暇。讀四家詩。各擬作一首。神味冲腴。風格簡遠。較之本集。有過

之無不及焉。蓋

藻思所至。神動天隨。自與古會。而非沾沾懸的以求
合也。詩中景物。蘊藉神趣。爰

勅學士臣董邦達。仿其意各圖小幅。

親灑宸翰。書前作於上方。示臣等觀。臣等雖誦之餘。
如仰泰山。觀滄海。驚歎高深。而不能量其所
極。謹附數言於冊尾。以志榮幸云。乾隆丙寅
孟冬月既望。臣梁詩正。臣汪由敦。拜手恭跋。

鈐印二 臣詩正 臣由敦

冊內分鈐

寶璽 含暉 比德 朗潤 幾暇怡情 會心不遠 一重德充符
激觀 乾隆宸翰 乾隆御覽之寶 三重叢雲 涵虛朗鑒
烟雲舒卷 乾隆御筆

鑒藏寶璽

全五璽

寶笈三編

董邦達畫

南巡紀道圖

一卷

本幅紙本。縱九寸六分。橫三丈一尺四寸八分。墨畫。

南巡蹕路水陸程塗。各有小隸書標名。自黃新莊行宮。至德州。

行宮。標名凡三十七。自德州至孫家集。標名凡八十。自雲龍山至徐州府。標名凡五。

謹案此為

州聖駕幸徐
河程登

自呂梁至清江浦標名凡一百

九自

萬壽宮至迎龍山標名凡一百六十五自石頭城至

永固洲標名凡二十二

謹按此為

聖駕迴鑿至江寧程

款臣董邦達敬繪鈐印二臣達

卷內鈐

高宗純皇帝寶璽乾隆御覽之寶

鑒藏寶璽

五璽

寶笈三編

董邦達畫

高宗純皇帝御製中秋帖子詩意

一軸

本幅紙本。縱三尺。橫二尺一寸。淺設色畫。皓月當空。桐陰桂蕊。三客登臺瞻眺。

御書中秋帖子詞

前已恭載

丙寅中秋擬帖子詞四首。御筆鈐寶二。乾隆附

董邦達恭和

和已見前

詩款。臣董邦達奉

勅恭繪并恭和

御製元韻鈴印二邦達故事。

鑒藏寶璽

全五璽

寶笈三編

董邦達畫

高宗純皇帝御製擬王維飯僧詩意 一軸

本幅紙本。縱六寸。橫六寸九分。水墨畫山徑松扉。一僧持鉢。錫將行。一人拱而送之。款臣董邦達敬繪。鈐印一。邦達。

玉池

御筆行書擬王維飯僧詩

前已恭載

右擬王維飯僧御筆鈐寶二。乾隆宸翰。幾暇臨池。

鑒藏寶璽

全五璽

寶笈三編

董邦達仿古山水 一冊

本幅宣紙本。摺裝十二幅。皆縱六寸。橫一尺。

二寸五分。各有題識。一。水墨畫春巖茅屋。

隸書

以下各幅標題俱同。恭仿趙元。二。設色畫柳塘放鴨。恭

仿陸廣。三。水墨畫林巒烟雨。恭仿高克。恭。四。

設色畫春嵐瀑泉。恭仿張雨。五。水墨畫夏山。

深樾。恭仿黃公望。六。設色畫蓮塘晚棹。恭仿。

王誥。七。水墨畫林壑幽居。恭仿巨然。八。設色。

畫草堂清逸。恭仿曹知白。九水墨畫疊嶂飛
流。恭仿李唐。十設色畫江帆秋影。恭仿馬琬
十一水墨畫萬木寒溪。恭仿李成。十二設色
畫蒼筠激澗。恭仿李衍。臣董邦達每幅鈐印
二。臣。達。

高宗純皇帝御筆分題行書

樹未成陰花未芬。層巖靄靄欲生雲。底知茆屋春
來候。新水橫橋漲幾分。水暖春江放鴨遊。素纓

左右不離舟。箇中亦自饒清趣。何必高談狎海鷗。
兩岸風聲樹。蕭颯一溪烟意水。縈迴沙汀底事。
扁舟繫。冷送前山飛雨來。春山蒸潤。霽晴和幽
處。茅菴隱薜蘿。欲識傳神工。別撰千巖萬壑。瀑增
多。夏林解令夏山深。更有層雲鎖碧岑。設使此
中卜小隱。蒲輪束帛定難尋。蓮葉東西望不見。
並舟小語住吳娥。若教薦遇天隨子。定可譜為子
夜歌。翠巖崇山谷蘊虛。鉏茅誰氏此幽居。棲霞

春雨林如沐。即景無端一起予。草堂不肯號山

茨。為恐德璋文有移。風入喬林襟袖爽。高人正是
讀書時。傾崖崿嶂勢如掀。萬派飛流赴澗奔。一

瀉平湖原合相。不同源處正同源。一水中流練

影披。名山兩岸綠參差。扁舟疑載青蓮去。正是布

帆無恙時。溪寒木葉落將空。釀雪雲容欲作同。

祇有蒼松依舊在。不妨落落韻巖風。漠泊烟篁

澗水濱。水中嘅浪有文鱗。栽竿設擬垂絲者。應付

便嬛善釣人。丁亥清和月。御題。

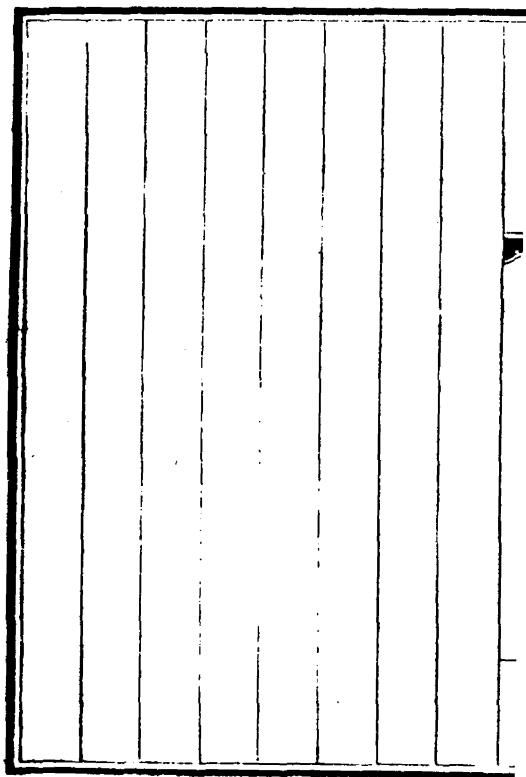
冊內分鈐

寶璽。比德一重。朗潤三重。得佳趣。絜矩中和。幾暇怡情。寫

生含暉。清玩古香。太璞

古稀天子一重。壽一重。八徵耄念之寶一重。

鑒藏寶璽五重。寶笈三編。



董邦達仿元人山水 四冊

本幅紙本四冊。每冊摺裝十幅。皆縱三寸九分。橫五寸。仿元人山水畫。設色水墨相間。第一冊仿黃公望。第二冊仿吳鎮。第三冊仿王蒙。第四冊仿倪瓚。各冊末幅款。臣董邦達恭繪。鈐印二。臣達。

鑒藏寶璽

全五璽

寶笈三編

董邦達畫山水 一冊

本幅宣紙本。摺裝八幅。皆縱五寸一分。橫七寸二分。一。淺設色畫。層崖飛瀑。巨壑橫雲。二。淺設色畫。柳岸翔鴉。蘆汀垂釣。三。水墨畫。疎林茅舍。別浦漁舟。四。設色畫。烟溪掩靄。林巒隱蔚。五。淺設色畫。野館開軒。谿橋屨步。六。淺設色畫。江城圍樹。柳嶼行舟。七。墨畫。水閣臨江。風帆破浪。八。設色畫。懸崖瞰江。喬松隱寺。

款。臣董邦達敬繪。鈐印二。臣達。

高宗純皇帝御筆分題行書。

雲封絕壁飛為水。水落平崖態似雲。雲水本來非
二物。自然圖裏鎮氤氳。拏舟溪上柳陰圓。出水
輕儵鮮且肥。便有飛鴉相呼去。海鷗寧讓獨知幾。
兩舟泛泛荻蘆叢。漁具相隨氣味同。若問伊人
定誰是。日休皮與陸龜蒙。山容林態蔚蒼蒼。負
帶烟霞構草堂。怪底筆情挾秀潤。自家家法學香

光。漠漠英英暗野寮。蘭蹊屣步且非遙。相逢同
是煙霞客。便與穿雲過石橋。新陰綠樹出城頭。
城上偏宜縱遠眸。疑是謫仙懷謝傅。春山一帶却
非秋。三匹布帆三板舫。南風吹去北風還。浮家
何必定浮海。祇在西苕東霅間。陡崖狼吼怒濤
撞。不禮金仙心已降。燕子磯頭蕭寺側。春風小憶
俯長江。庚寅暮春御題。

冊內分鈐

寶璽幾暇怡情得佳趣清玩含暉會心不遠德充符
激觀古香太璞一重比德朗潤

鑒藏寶璽

五璽全

寶笈三編

董邦達畫山水一冊

本幅宣紙本。摺裝八幅。皆縱四寸五分。橫八寸九分。水墨設色畫相間。各有隸書標題。一松壑流泉。二蒼崖石磴。三柳塘漁樂。四疎林溪閣。五雲屏烟樹。六層岩深秀。七翠巘高秋。八竹塢晴雪。每幅款。臣董邦達恭畫。鈐印二。臣達。

高宗純皇帝御筆分題行書。

文臣舊蹟貯西清。隨遇題詞神韻迎。獨是松泉清
爾許。却難洗。繾昔今情。陡磴深林音絕。蛩幾間
茅屋俯澄江。不教高士間憑几。恐致人猜。薛與逢。
綠柳青蒲新水柔。輕條出浪踈曾求。漫猜不放
鹿頭舫。波面漁菴也似舟。家在疎林深處藏。板
橋畔更有溪堂。過橋閒坐溪堂者。意與水天共渺
茫。沓嶂連林迴莫羣。流烟盪靄相氤氳。遙睇試
向蒨蔥望。不辨青雲與白雲。嶺環溪抱絕塵紛。

種植聊當四野勤。不遺蒲輪谷口人。北山那慮有
移文。欲墮危峯樹與扶。雲開錦繡翠兼朱。高松
落落森千尺。漸覺卑看衆木殊。雪景四家曾鮮
為。伊家宗伯乃為斯。而今喜有繼聲者。小李丹青
欲過之。癸巳仲春月下澣御題。

冊內分鈐

寶璽乾隆宸翰含暉幾暇怡情澂觀比德朗潤得佳
趣清玩會心不遠德充符。

鑒藏寶璽

全五璽

寶笈三編

董邦達畫山水一冊

本幅宣紙本。摺裝八幅。皆縱六寸二分。橫八寸。墨畫山水。各有隸書標題。一長松靜對。二林扉蕭爽。三山樓風雨。四虛窗清籟。五隔籬泉韻。六溪曲邨居。七雲巖香梵。八凍樹歸鴉。款。臣董邦達敬繪。鈐印一。邦達。

高宗純皇帝御筆分題行書。

落落長松下。卜居。颯然庚夏亦秋如。高人硯北無。

他事應註鶴林玉露書。碧澗潺湲白石磷。小亭

著箇水之濱。謾疑終日無人到。自有林扉隔世塵。

山樓風滿雨來時。颯沓還兼潤溽披。自是多能

誇善寫。米家筆意許家詩。獨把芸編稽古人。虛

齋佳樹與為鄰。開窗延得枝頭籟。掃却胸中萬斛

塵。古屋踈籬喬樹陰。泠泠迸水落清潄。底須歛

乃漁郎奏。此實雲山韶韻音。背山臨水結村寮。

幽僻曾無俗客招。便是其中相過問。亦惟相對話

漁樵。花宮層出翠微間。白足僧人鎮掩關。何處
客舟艤溪岸。靜聽仙梵唱魚山。凍雲一色晚天
沉。枯樹槎枒氣颯森。却是寒鴉有靈性。亦知欲雪
早歸林。癸巳仲夏御題。

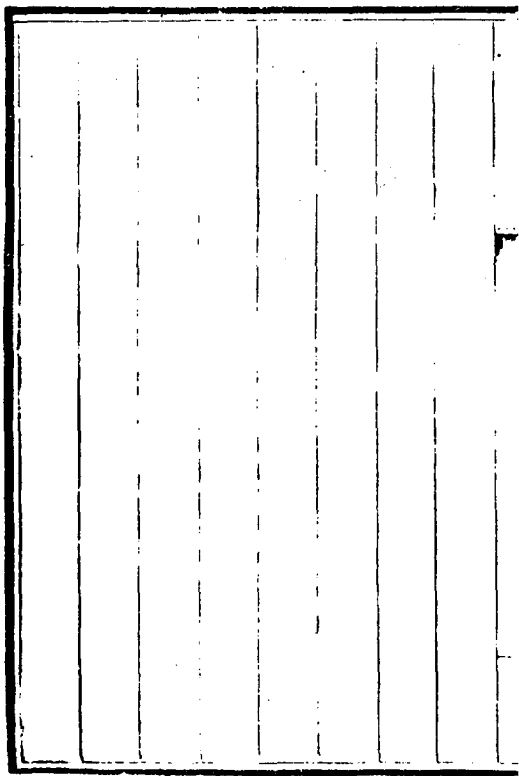
冊內分鈐

寶璽會心不遠。德充符寫生。幾暇怡情比德。朗潤
得佳趣。中心止水靜。乾隆宸翰。乾隆御覽之寶。

鑒藏寶璽

全五璽

寶笈三編



董邦達畫山水 一冊

〔本幅〕紙本。摺裝八幅。皆縱五寸四分。橫七寸一分。墨畫。一。衆壑飛泉。二。松蔭乘風。三。幽巖古寺。四。江嶽危亭。五。秋林漁浦。六。竹嶼橫烟。七。谿橋水榭。八。羣峯積雪。款。臣董邦達敬寫。鈐印二。臣達。

鑒藏寶壘

五壘

寶笈三編

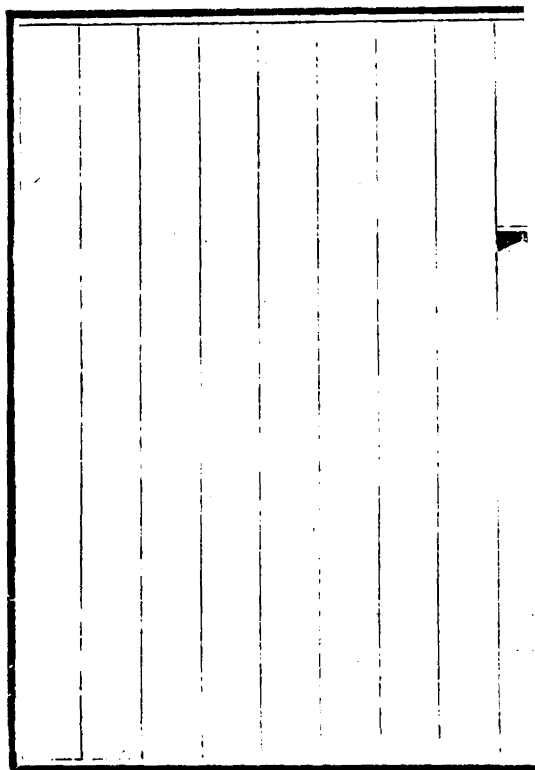
董邦達畫山水 一冊

〔本幅〕紙本。摺裝八幅。皆縱四寸一分。橫六寸。
墨畫。一。溪釣魚。二。林巒茅舍。三。江渚停舟。
四。烟溪水閣。五。風雨收帆。六。巖居對岫。七。松
磯釣艇。八。泉壑林亭。款。臣董邦達敬繪。鈐印
二。臣達。

鑒藏寶璽

全五璽

寶笈三編



董邦達畫山水 一冊

本幅紙本。摺裝八幅。皆縱四寸五分。橫七寸。設色畫。一層巒浮黛。曲澗飛泉。二野渡扁舟。三蒼崖叢樾。四巖高積翠。林葉飛丹。五竹裏人家。風前酒榼。六柳隄茅屋。莎澗漁舟。七雲樹成村。巖流界道。八清溪畫舫。絕壁丹楓。九曲澄盤空。遙峯映遠。款。臣董邦達恭畫。鈐印一。

臣董邦達

鑒藏寶壘

全五壘

寶笈三編

董邦達畫山水 一冊

本幅紙本。四對幅。皆縱四寸三分。橫二寸七分。水墨畫。一風帆遠浦。二雨樹遙村。三泉石清音。四林坡靜趣。五澄潭石壁。六複嶺松濤。七雪浪虹橋。八烟林雲岫款。臣董邦達敬寫。鈐印二。臣達。

冊內鈐

高宗純皇帝寶璽。乾隆御覽之寶。

鑒藏寶璽

全五璽

寶笈三編

董邦達夏山欲雨圖 一卷

本幅紙本縱一尺二寸五分橫一丈三寸淺
設色畫。疊嶂重林。濕雲滄鬱。自題夏山欲雨
圖。書。隸。臣董邦達恭擬。巨然筆意。鈐印二。臣邦
達。

高宗純皇帝御題行書

雲癡不捨峯。雨到先鳴樹。澗口歸漁人。林端起羣
鷺。渾脫房山法。妙蘊丹陽句。佇待吟溟濛。遙天鎮

微露。乾隆。戊辰御題。鈐寶三。乾隆。乾隆御覽之寶。

鑒藏寶璽

全五璽

寶笈三編

董邦達松谿烟岫圖 一卷

本幅紙本縱九寸八分橫一丈五尺六寸五

分水墨畫山水自題松谿烟岫

隸臣書

董邦達

恭畫鈐印二臣邦達敬畫

卷內分鈐

高宗純皇帝寶璽乾隆御覽之寶乾隆鑒賞

鑒藏寶璽

五璽全

寶笈三編

--	--	--	--	--	--	--	--	--

董邦達畫秋江萬里圖 一卷

本幅宣紙本。縱一尺六寸。橫五丈三尺。設色畫。自江入海。上溯江源。逐段隸書標題。曰江陰縣。曰鎮江府。曰江浦縣。曰望江縣。曰九江府。曰蘄州。曰武昌府。曰漢陽府。曰岳州府。曰荊州府。曰天門。曰歸州。曰夔州府。款秋江萬里圖。臣董邦達故繪。鈐印二。臣邦達印。染翰。

卷內分鈐

高宗純皇帝寶璽乾隆御覽之寶乾隆鑑賞

鑒藏寶璽

全五璽

寶笈三編

董邦達做高克恭春林雨潤圖 一卷

本幅紙本縱七寸三分橫七尺二寸水墨畫

自題春林雨潤隸臣書董邦達恭仿高克恭筆

意鈐印二臣達

卷內分鈐

高宗純皇帝寶璽乾隆御覽之寶乾隆鑑賞

鑒藏寶璽

全五璽

寶笈三編



董邦達仿高克恭雲壑烟林圖 一卷

〔本幅〕紙本。縱九寸六分。橫五尺九寸五分。水墨畫。隸書題。雲壑烟林仿高克恭筆意。臣董邦達敬繪。隸書鈐印二。臣達。

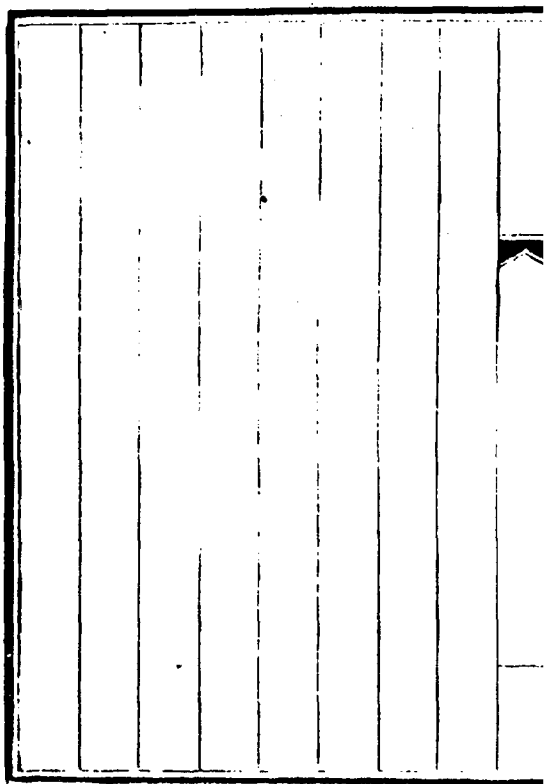
〔卷內分鈐〕

高宗純皇帝寶璽。乾隆御覽之寶。乾隆鑑賞。

〔鑒藏寶璽〕

全五璽

寶笈三編



董邦達仿王蒙松壑仙廬圖 一卷

〔本幅〕紙本。縱八寸九分。橫八尺一寸。水墨畫。

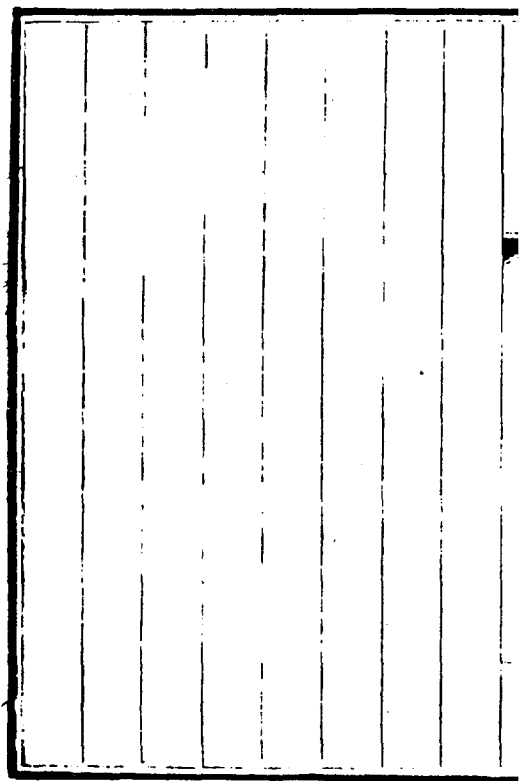
山水。自題。松壑仙廬。隸臣董邦達恭仿王蒙

筆意。鈐印二。臣達。

卷內分鈐

高宗純皇帝寶璽 乾隆御覽之寶 乾隆鑑賞

鑒藏寶璽 全五璽 寶笈三編



董邦達做陸廣松谿烟靄圖 一卷

〔本幅〕紙本。縱七寸三分。橫七尺一寸三分。設

色畫山水。自題。松谿烟靄。隸臣畫董邦達恭仿

陸廣筆意。鈐印二。臣達。

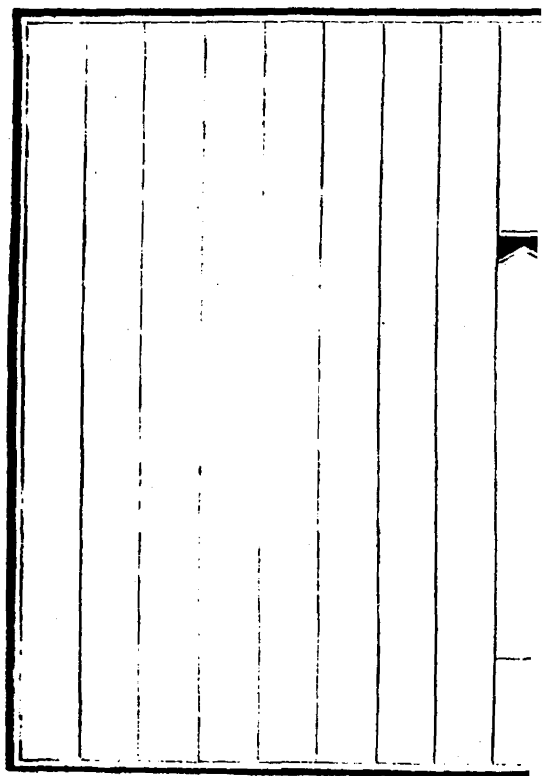
〔卷內分鈐〕

高宗純皇帝寶璽。乾隆御覽之寶。乾隆鑑賞。

〔鑒藏寶璽〕

五璽全。

寶笈三編。



董邦達畫山水一卷

本幅紙本縱一尺六寸九分橫三尺一寸淺設色畫峭壁深溪濃林繞屋款臣董邦達敬繪鈐印二臣邦達印柒翰

高宗純皇帝御題行書

峭壁倚天拔水崢嶸氣概大奇胸中設無萬卷生面安能爾為御題鈐寶三中心止水靜乾隆

鑒藏寶璽

五璽全

寶笈三編



董邦達畫四美具合幅

二軸

本幅紙本共二幅縱各五尺四寸橫各三尺五寸八分水墨畫款日講起居注官翰林院侍讀學士臣董邦達恭繪鈐印二臣邦達印學畫二幅同

左幅

高宗純皇帝御筆行書

顧愷之畫在陸探微吳道子前真蹟罕見內府所

收女史箴圖寶繪中夏鼎商彝也。李公麟與蘇黃同時。並相推許。史稱其畫為顧愷之。張僧繇之亞。瀟湘蜀江九歌三圖。皆其生平傑作。閱董其昌跋。知此四卷。前明隆萬間。為上海顧中舍所藏。今先後俱入內府。因合而貯之。以符董跋。顏其室曰四美具。並為之圖。而贊之曰。虎頭三絕。妙極丹青。桓元巧偷。自詫通靈。有宋公麟。名冠士夫。海嶽避舍。顧陸為徒。瀟湘澹遠。蜀江清峻。九歌瓌奇。奕奕神

偶。中舍鑿藏。名蹟歸重。劍合珠還。雅宜青供。光隆
丙寅夏五。御筆。

右幅

御書四美具合幅

臣工恭跋

古昔法書名畫。出於賢士大夫。其精神所託
傳愈久而愈顯。長若有鬼物撓呵。而離奇以
合。隱者以見。非偶然也。我

皇上娛情翰墨神動天隨曾於昨歲之冬檢祕府所
藏右軍快雪子敬中秋東亭伯遠三帖特開
三希堂貯之

作記繪圖以張其風雅琅邪妙蹟聚在同堂斯已奇
矣內府儲蓄書畫富宇內前代賞鑒家若松
雪翁停雲主人雅宜山人香光居士收藏若
清河張氏墨林項氏北海孫氏諸所品題珍
玩往往而在海上顧氏亦其一也考香光跋

語知顧氏所收。以晉顧愷之女史箴圖。宋李公麟蜀江九歌瀟湘圖四卷。為當時之最。顧未幾散軼。董僅得其一。餘已付之過眼雲煙矣。董之去顧未久。且難必其常聚。況更踰百載乎。今年孟夏。

萬幾餘間。得龍眠瀟湘圖卷。按董題識。搜寶笈之藏。而彼三圖者。適咸在焉。益深歎賞。

親製跋語。仍聚置一室。顏曰四美具。并繪圖以傳之。

天藻昭回神采煥發實與三希互相輝映而其蹤跡
之聚而散散而復聚者較之三希為更奇臣
等供奉

內廷獲觀千古神物蒼萃一時喜詫交并既又
深惟離合隱見之故乃知

睿情偶寄菁華輻輳如劍之合如珠之還
有相召於不自知者其人也耶其天也夫
乾隆丙寅夏五臣梁詩正臣汪由敦臣張若霽
拜手恭跋

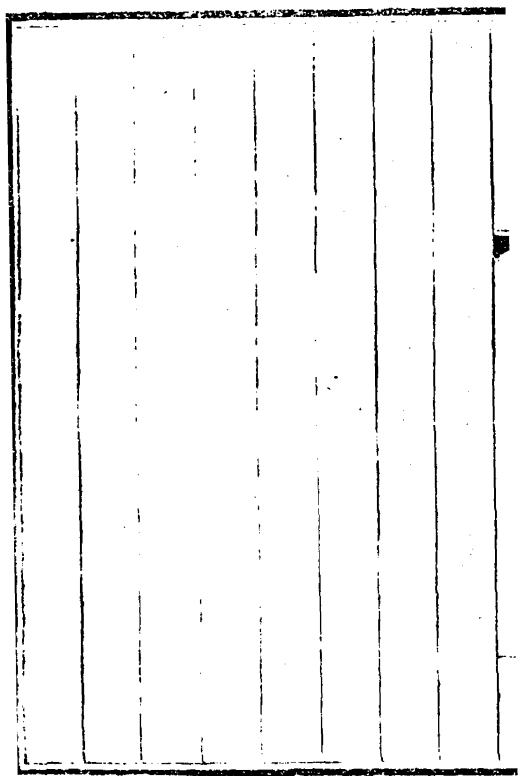
臣梁詩正敬書。鈐印二。臣梁詩正朝朝染翰。
軸內分鈐

寶璽雲霞思。乾隆漱芳潤。乾隆御覽之寶。一重清心抒
妙理。陶冶性靈。讀書依竹靜。

鑒藏寶璽

五璽全

寶笈三編



董邦達澹月寒林圖 一軸

本幅紙本。縱三尺九寸，橫二尺一寸。水墨畫山水。自題澹月寒林。臣董邦達敬繪。鈐印二。臣邦達。

高宗純皇帝御題行書。

脩間澹月滿寒林。林弄清風月弄陰。應為邇來苦
炎熱。撰成謀目愛秋心。庚午夏至御題。鈐寶二。乾
隆宸翰。幾暇臨池。

鑒藏寶璽

全五璽

寶笈三編

董邦達楓谿觀瀑圖 一軸

本幅紙本。縱六尺九寸。橫二尺五寸。設色畫。

霜林染丹。一人坐谿閣。對巖間飛瀑。自題。楓

谿觀瀑。書。隸。臣董邦達敬繪。鈐印二。臣邦達印。

文學侍從。

高宗純皇帝御題行書。

從心不踰矩。得意可忘筌。堪識此圖妙。休將六法
詮。高人宛濠上。飛瀑自雲巔。楓葉落英似。武陵然。

否然。庚午秋仲御題。鈐寶二。乾隆御筆。搗藻為春。
董邦達恭和

瞥過雲霞眼。難忘意象筌。解衣呈薄技。

揮藻示真詮。澗瀑飛巖罅。山烟吐屋巔。望中楓葉赤。
長凜寸衷然。臣董邦達恭和。鈐印一。邦達。

鑒藏寶璽

全五璽

寶笈三編

董邦達溪山深雪圖 一軸

本幅紙本。縱三尺五寸。橫二尺五寸。水墨畫。林巒皚雪。微於僧寮村隴間。點綴紅牆朱牖。自題。谿山深雪。書。隸。臣。董邦達敬寫。鈐印二。臣邦達印。染翰。

高宗純皇帝御題行書。

積素林巒石徑斜。和晴纔放早蒸霞。三冬望澤憂勤切。六出迎年景物嘉。圓嶠風微花破萼。藍田烟

暖玉生芽。湖山韶秀。清游適。書屋摘毫紀歲華。
庚午嘉平。雪後過瀛臺。即景得句。學士董邦達此
圖。適就情與境會。輒書其上。以志勝賞。御筆。鈐寶
三。乾隆。幾暇臨池。

鑒藏寶璽

五璽

寶笈三編

董邦達浮嵐暖翠圖 一軸

本幅紙本。縱五尺二寸六分。橫二尺二寸五分。淺設色畫。層巒茂樹。烟景青葱。自題浮嵐暖翠。臣董邦達恭繪。鈐印二。臣邦達印。染翰。

高宗純皇帝御題行書。

句曲春烟泮。浮嵐翠未收。華陽肥遯處。只欠三層樓。癸酉仲夏御題。鈐寶二。會心不遠。乾隆御筆。

軸內分鈐

寶壘

五福五代堂古稀天子寶八徵耄念之寶。

鑒藏寶壘

全五壘

寶笈三編

董邦達萬木森秋圖 一軸

〔本幅〕紙本。縱六尺三寸。橫二尺六寸。水墨畫。

層山叢樹。草閣閒亭。自題萬木森秋。隸臣董

邦達敬繪。鈐印二。臣邦達印。染翰。

高宗純皇帝御題行書。

凸者稜稜凹者窪。經霜錦繡絢嶮岬。最高更置虛亭在。縱目因之意與遐。乾隆甲戌御題。鈐寶二。乾隆宸翰。得象外意。

鑒藏寶璽

全五璽

寶笈三編

董邦達秋林曳杖圖 一軸

本幅紙本。縱三尺七寸。橫二尺一寸。墨畫。遠岫疎林。一人扶藜凝眺。自題秋林曳杖。臣董邦達恭繪。鈐印二。臣邦達。

高宗純皇帝御題行書

蒼刺烟蘿丹染楓。滄波又起鯉魚風。高人蜀杖攜
叩竹。小立端知意不窮。戊寅春御題。鈐寶二。惟精
惟一。乾隆宸翰。

軸內鈐

寶璽乾隆御覽之寶。

鑒藏寶璽

五璽

寶笈三編。

董邦達仿王蒙層巒疊翠圖

一軸

本幅紙本縱六尺橫三尺淺設色畫山水自

題層巒疊翠

隸臣書

董邦達仿王蒙筆意鈐印

二臣邦達印染翰

高宗純皇帝御題行書

鬱鬱復堂堂層巒望未央
連林方緝綠疊巘間標
蒼迴出重霄上如臨員嶠旁
問誰成好句憶是絳
州王庚辰仲春月御題鈐寶二
惟精惟一乾隆宸

論

藏寶壘

五壘

寶笈三編

董邦達松泉濯足圖 一軸

本幅紙本縱三尺橫一尺二寸七分水墨畫
松泉濯足款 臣董邦達恭繪鈐印三臣邦達
內廷供奉

高宗純皇帝御題行書

落落松吹設設風長溪流活遠岡崇神心會處真
無悶濯足伊誰定太沖御題鈐寶二乾隆

鑒藏寶璽

五璽全

寶笈三編

--	--	--	--	--	--	--	--	--

董邦達月山寶光寺圖 一軸

本幅紙本縱四尺橫一尺九寸五分設色畫
月山寶光寺款 臣董邦達敬繪鈐印二 臣邦
達印 染翰

高宗純皇帝御題行書

月地由來號月山蜿蜒一徑入雲關真成七寶光
無定消受三秋趣以閒平野色含菁峭外飛泉聲
在翠微間心疑開士幽居處欲辨殘碑辭已斑

登月山寶光寺愛其幽峭成七言一律紀之復命
學士董邦達為圖並書原作用志良遊御筆鈐寶
三乾隆幾暇臨池

鑒藏寶璽

全五璽

寶笈三編

董邦達蘆汀泛月圖 一軸

本幅絹本。縱五尺九寸。橫二尺九寸。水墨畫。石壁藤蘿。蘆汀印月。雙鷗點水。一人泛舟。烟水間。款。臣董邦達敬繪。鈐印二。臣邦達印。染翰。

高宗純皇帝御題行書

石上藤蘿月。却在蘆汀底。扁舟無事人。坐弄清秋水。天空月一方。水濶鷗兩箇。並無纖芥塵。安有

心神澹 清秋杜子美 日日坐吟詩 愛看殘夜月
舟泛浣花谿 甲子秋御題 鈐寶二 乾隆宸翰 陶冶
賴詩篇

軸內分鈐

寶璽 乾隆御覽之寶 乾隆鑑賞

鑒藏寶璽

全五璽

寶笈三編

董邦達看雲圖 一軸

本幅紙本縱一尺七寸橫一尺一寸五分墨
畫叢樹蒼莽雲容四環一人立山石間仰眺
款 臣董邦達恭繪 隸書 鈐印二侍從臣達

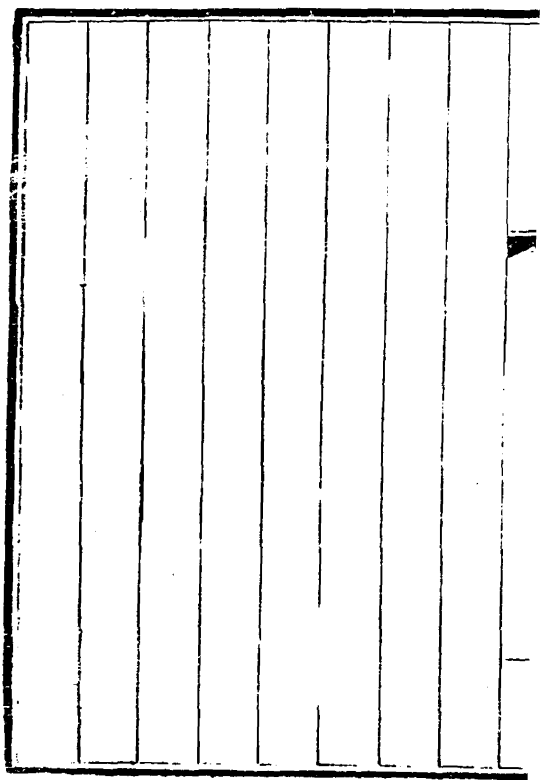
高宗純皇帝御題行書雲林蔚秀鈐寶一乾隆宸翰
軸內分鈐

寶璽春耦齋乾隆御覽之寶

鑒藏寶璽

五璽

寶笈三編



董邦達重巒積翠圖

一軸

本幅紙本縱七尺橫二尺九寸八分水墨畫
層崖邃澗松際一亭自題重巒積翠
錄臣書
董邦達恭畫鈐印二臣邦達印染翰

軸內鈐

高宗純皇帝寶璽乾隆御覽之寶

鑒藏寶璽

五璽全

寶笈三編

董邦達畫杜甫詩意 一軸

本幅紙本。縱六尺。橫三尺。設色畫江山雲樹。
自題。返照入江翻石壁。歸雲擁樹失山村。
臣董邦達敬繪。鈐印二。臣邦達印。敬畫。

高宗純皇帝御題行書。

詩中杜老集大成。天然古淡足佳句。風烟萬里瞿
塘秋。奪造化。工歸詠賦。最愛歸雲返照奇。每欲形
容意難赴。詞臣家法傳北苑。爰教老筆寫烟樹。滯

消黶黶滿谷。白檉籬茅舍。依微露。天外一棱獨迴。
絕。映帶紅霞正。秋暮。江聲澎湃。疑聒耳。樹色蒼涼。
信消慮。杜句佳矣。圖之難雙美。合并豈神助。何必
崎嶇。歷劍關。卽坐江樓。饒濫瀕。丙寅夏六月御題。

鑒藏寶璽

五璽

寶璽三編

董邦達畫杜甫詩意圖

一軸

本幅紙本縱四尺九寸橫二尺八寸設色畫
江波雲影樹石邛壚自題返照入江翻石壁
歸雲擁樹失山村隸書款臣董邦達敬繪鈐印
三。臣邦達內廷供奉

高宗純皇帝御題行書

詩前已
恭

乾隆御題鈐寶三。乾隆宸翰幾暇臨池漱芳潤

軸內分鈐

寶璽乾隆御覽之寶游六藝圃發墨

鑒藏寶璽

全五璽

寶笈三編

董邦達畫松澗雲嵐 一軸

本幅紙本。縱四尺六寸五分。橫一尺九寸。水墨畫。自題。松澗雲嵐。臣董邦達敬畫。鈐印二。臣邦達印。柒翰。

高宗純皇帝御題行書。

動者雲容靜者松。妙兼動靜者層峯。設如屨步竒深處。定有佳喬慕地逢。乾隆壬申夏日御題。鈐寶二。樂意寓靜觀。乾隆宸翰。

鑒藏寶壘

全五壘

寶笈三編

董邦達畫萬卷書樓

一軸

本幅紙本縱五尺橫三尺五寸淺設色畫層

樓一楹幽人擁書默坐樓外夏木陰森萬竿

綠淨自題萬卷書樓

隸臣書

董邦達恭畫鈐印

二。臣邦達印。染翰。

高宗純皇帝御題行書。

秀木嘉陰綠竹稠。芸編萬卷置層樓。高人默坐翻
經笥。寧數當年有鄴侯。癸酉中伏御題。鈐寶三。惟

精惟一。乾隆宸翰奉三無私。

鑒藏寶璽

全五璽

寶笈三編

董邦達畫翠巖紅樹 一軸

本幅紙本縱三尺七寸橫一尺四寸五分設

色畫自題翠巖紅樹隸書恭仿楊昇筆意 臣董

邦達鈐印二 臣達

高宗純皇帝御題行書

沒骨溪山烟靄蒼幾株紅樹護書堂卿家思白明
重見筆意翻稱是做楊丙戌新秋御題鈐寶二 即
事多所欣乾隆宸翰

軸內鈐

寶璽乾隆御覽之寶。

鑒藏寶璽

全五璽

寶笈三編。

董邦達畫層嵐翠靄 一軸

本幅紙本。縱四尺六分。橫二尺三分。水墨畫。重山疊嶽。林木翳蒼。中有巖屋。門對溪橋。一人憑檻坐憇。出口處復作一亭。自題層嵐翠靄。恭仿方方壺筆。臣董邦達鈐印二。臣達。

高宗純皇帝御題行書。

不須留白始為雲。望裏層嵐翠靄。斯有神馬非筆力。書中王氏右將軍。丁亥夏日御題。鈐寶二。乾。

隆。

軸內鈐

寶璽乾隆御覽之寶。

鑒藏寶璽

五璽全

寶笈三編。

董邦達畫石屋松風 一軸

本幅紙本。縱三尺六寸五分。橫一尺八寸。淺設色畫山水。自題石屋松風。臣董邦達敬繪。鈐印二。臣邦達印。柒翰。

高宗純皇帝御題行書。

雙松之下二老坐。老即蒼松。松即老。喬乎佺乎。不可知。擬以夷齊猶覺小。為語為默。那可猜。蓋以無言言至道。石徑詰屈入峯戶。中有巖屋藏窈窕。了。

識其間多秘書。安得窮年獨研討。丁亥新秋御
題。鈐寶二。乾隆。

軸內鈐

寶璽。乾隆御覽之寶。

鑒藏寶璽

全五璽

寶笈三編。

董邦達畫秋山紅樹 一軸

本幅紙本縱二尺七寸五分橫三尺四寸六分設色畫秋山紅樹款臣董邦達恭畫鈐印二臣邦達印染翰

高宗純皇帝御題行書

雲表蒼峯迴不羣風翻紅葉落疑紛畫禪慣解開生面古澹中餘錦繡文御題鈐寶二烟雲舒卷乾隆宸翰

鑒藏寶壘

全五壘

寶笈三編

董邦達畫仙廬澄霽 一軸

本幅紙本縱二尺九寸橫一尺一寸墨畫野

約通村林烟初泮自題仙廬澄霽

隸臣書

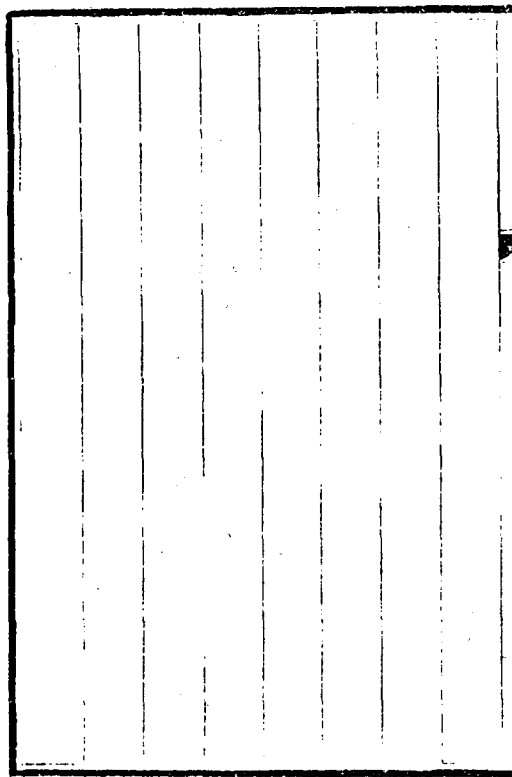
董邦

達恭仿董源筆意鈐印二臣邦達敬畫

鑒藏寶璽

五璽全

寶笈三編



董邦達畫梧竹幽居 一軸

本幅紙本縱四尺三寸九分橫二尺一寸一分墨畫崇巒密樹繞屋清陰自題梧竹幽居
臣董邦達恭繪鈐印一臣邦達印

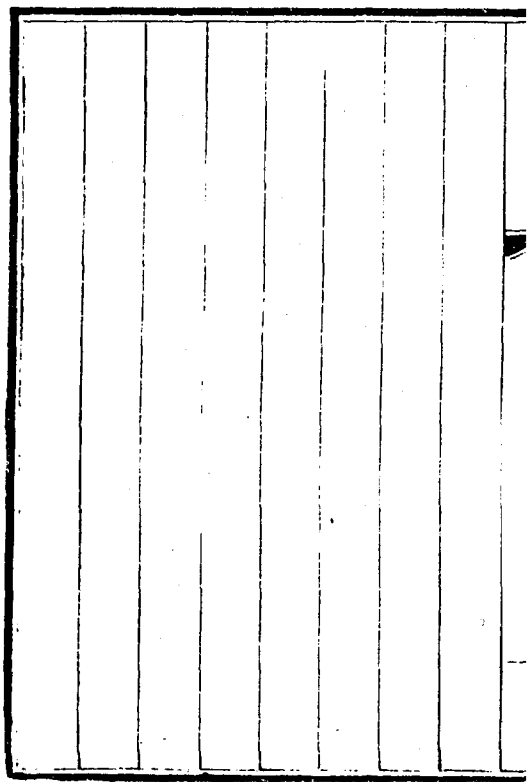
軸內鈐

高宗純皇帝寶璽乾隆御覽之寶

鑒藏寶璽

全五璽

寶笈三編



董邦達畫丹壑長春 一軸

本幅紙本縱二尺九寸橫一尺一寸二分墨
畫峭巖密樹一笠小亭高出樹杪橋上有漁
人負網而歸自題丹壑長春

隸書

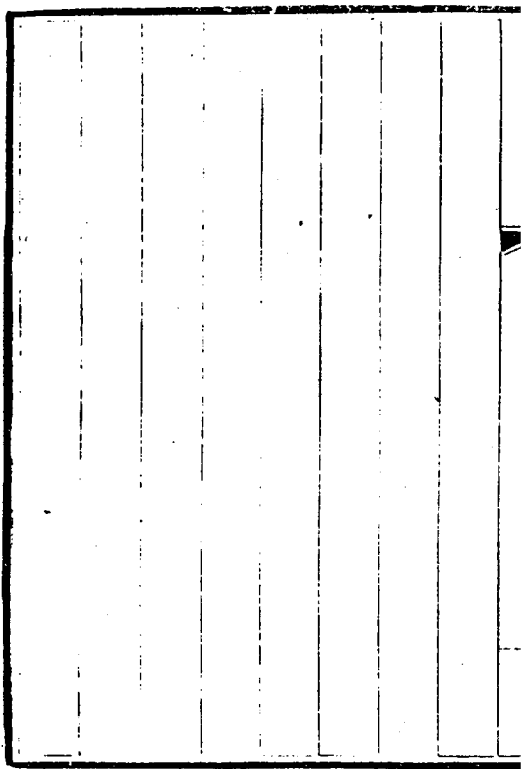
董邦達恭

仿葉森筆意鈐印二臣邦達敬畫

鑒藏寶壘

五壘

寶笈三編



董邦達畫西湖十景 十軸

本幅紙本十幅。皆縱二尺一寸六分。橫一尺二寸。一。蘇隄春曉。二。柳浪聞鶯。三。花港觀魚。四。曲院風荷。五。雙峯插雲。六。雷峯夕照。七。三潭印月。八。平湖秋月。九。南屏晚鐘。十。斷橋殘雪。款。臣董邦達敬繪。鈐印二。臣邦達印。梁翰。

玉池

高宗純皇帝御筆分題行書。

通守錢塘記大蘇取之無盡適逢吾長隄萬古傳
名姓肯讓夷光擅此湖辛未春題蘇隄春曉重
來民氣幸新蘇災後猶然念塵吾此是春巡第一
義游隄寧為玩西湖丁丑春疊前韻那論清波
及湧金春來樹樹綠陰深間關幾轉供清聽還似
年時步上林辛未春題柳浪聞鶯虛傳公子號
衣金不見聞聲綠樹深我豈戴顓閒逸者雙柑無
復往尋林丁丑春疊前韻花家山下流花港花

著魚身魚。嚼花。最是春光萃西子。底須秋水悟南
華。辛未春題花港觀魚。玉泉空說魚稱錦。蕉石
還隣港。號花名色任增新。點綴躍潛終讓舊風華。
丁丑春疊前韻。九里松旁曲院風。荷花開處照
波紅。莫驚筆誤傳新榜。惡旨崇情大禹同。辛未春
題曲院風荷。嫩芷新蒲始漾風。那看淥水植花
紅。笑予却是拘名象。杏雨桃霞豈不同。丁丑春疊
前韻。高不畏風雙鬢垂。天衣幾縷稱身披。畫師

若與開生面。想見淡妝濃抹時。辛未春題雙峯插
雲。南峯若仰北峯垂。呼吸相通練色披。入影澄
波渾一合。湖心亭上會心時。丁丑春疊前韻。何
處高峯無夕照。斜陽此地獨標名。錢王遺蹟猶堪
指。愛是山頭塔影橫。辛未春題雷峯夕照。峯峯
夕照都奇絕。十景惟斯舊擅名。所惜堵波登未得。
付他高矗晚霞橫。丁丑春疊前韻。湛淨空潭印
滿輪。分明三塔是三身。禪宗漫許添公案。萬劫優

曇現聖因。辛未春題三潭印月。塔影雖三月一

輪。是三是一是金身。誰能識得金身幻。可向潭前

悟淨因。丁丑春疊前韻。春水初生綠似油。新蛾

瀉影鏡光柔。待予重命行秋棹。飽弄金波萬頃流。

辛未春題平湖秋月。綺榭紗疏虛碧油。春蟾漪

影惠風柔。已看烟景清諸慮。豈必秋輪始勝流。丁

丑春疊前韻。淨慈掩映對南屏。斷續蒲牢入夜

聲。却憶姑蘇城外泊。寒山聽得正三更。辛未春題

南屏晚鐘。湖山四面畫為屏。合有鐘聲警衆聲。
唐宋至今諸物改。霜天惟此未曾更。丁丑春疊前
韻。想像銀塘積素餘。湖光山色又何如。近從趙
北橋邊過。一例風光入翠輿。辛未春題斷橋殘雪。
斷橋佳趣屬三餘。春景澄觀頗亦如。積素明占
芄麥好。農民歡喜逐巡輿。丁丑春疊前韻。

臣工恭和

柳色年年道姓蘇。曉來隄畔見真吾。風條帶

露千金縷。照入浮春碧玉湖。臣蔣溥恭和。鈐

印二。臣蔣溥筆。霑恩雨。春到隄邊萬景蘇。

柳舒花笑樂從吾。楚山清曉應多讓。翠幕紅

堆裏外湖。臣汪由敦恭和。鈐印二。臣由敦敬

書。底事隄名竟屬蘇。遠廬天地問今吾。過

江春色知多少。占斷風光是聖湖。臣裘曰修

恭和。鈐印一。臣裘曰修。境因人著即稱蘇。

何必眉山始舊吾。隄上春光傳往蹟。風流第

一占西湖臣觀保恭和鈴印二臣敬書宛

轉長隄道姓蘇柳烟花霧漫紛吾記曾曉踏

西冷

當作冷

路十里春風錦半湖臣于敏中恭

和鈴印二臣于敏中印報國文章水利錢

塘白與蘇長令江左誦夷吾沙澄葑淨晨光

發春色全收在一湖臣金德瑛恭和鈴印二

臣金德瑛載筆西清雨奇晴好記髯蘇濃

淡粧猶認故吾花柳曉開明鏡豔十分春已

占西湖。臣王際華恭和鈴印一。臣際華。十

里長隄尚號蘇。烟光柳色認新吾。曉來花霧
朦朧際。月澹岑樓影在湖。臣錢汝誠恭和鈴
印二。臣汝誠。蘸波千縷嫩黃金。鶯囀高枝
綠漸深。何似玉河橋畔望。無邊春色在烟林。

臣蔣溥恭和鈴印二。臣蔣溥。朝朝染翰。吹

綻東風萬縷金。文鶯恰恰浪紋深。賞音何事
煩絲竹。到處新簧度曉林。臣汪由敦恭和鈴

印二。臣由敦敬書。葉葉條條澹澹金。穀紋

新縐翠雲深。剪刀風裏聲如織。有客攜柑笑
入林。臣表曰修恭和鈴印一。臣表曰修春
色先垂縷縷金。年來雨露沐

恩深。遊人莫慮鶯聲斷。聽過前林有後林。臣觀保恭

和鈴印二。臣觀保。百疇笙簧萬縷金。攜柑

載酒正春深。遙聽欸乃湖心棹。似答鶯聲度

隔林。臣于敏中恭和鈴印二。臣于敏中印報

國文章。枝上啼鶯句憶金。是間柳比灞橋。

深流連。睨睨聲無盡。一色青青接遠林。臣金

德瑛恭和。鈐印二。臣瑛。風拂柔枝乍糝金。

數聲睨睨。轉春深。聽來清比詩人語。恰對孤

山處士林。臣王際華恭和。鈐印一。臣際華。

垂垂弱縷碧於金。百轉高枝春漸深。畫舫沿

隄聽不斷。笙歌何處隔芳林。臣錢汝誠恭和

鈐印二。臣汝誠。錦鱗自啜池邊藻。酥雨初

浮水面花靜裏澄觀天趣永

宸章特與寫春華。臣蔣溥恭和鈴印二。臣蔣溥朝朝

染翰。新波密藻文鱗聚。弄影浮沉爭啖花。

此意惠施能識否。化工真色最豪華。臣汪由

敦恭和鈴印二。臣由敦敬書。西湖南曲指

花家。水荇縱橫蹴浪花。曾向此觀魚樂國。五

年三度賦皇華。臣表曰修恭和鈴印二。臣表

曰修敬書。點點玉漚隨落絮。堂堂金鬣咬

浮花岸頭好作登龍看。遊豫曾經駐。

翠華。臣觀保恭和鈴印二。臣保敬書。平湖新漲纔

通港。幾曲春流半落花。人自會心魚自樂。一時水木更清華。臣于敏中恭和鈴印一。臣敏中。曲池遊泳如千里。水面迴風聚落花。物到相忘真有樂。維魚詩裏驗年華。臣金德瑛恭和鈴印二。臣瑛。曲港迴波浮荇葉。文鱗唼浪現桃花。

宸遊一自歌魚藻。水木都知望。

翠華。臣王際華恭和鈴印一。臣際華。倚欄便有濠。

梁興。驀地風來見落花。花自點波魚自唼。箇
中生意本繁華。臣錢汝誠恭和鈴印三。臣汝
誠。倚水亭臺面面風。碧欄干外藕花紅。

睿題深意人誰會。只有

心源一氣同。臣蔣溥恭和鈴印二。臣蔣溥。朝朝染翰。

曲曲迴欄面面風。天機雲錦亞波紅。西冷

東畔金沙北。太液延薰約略同。臣汪由敦恭
和。鈴印二。臣由敦。敬書。譜得薰絃曲底風。
荷香消盡軟塵紅。當年

題額人能說

御筆重拈意趣同。臣裘曰修恭和。鈴印二。臣裘曰修
敬書。五月香生解愠風。芙蓉深淺映波紅。
遊人乘暇來消暑。道似仙家樓觀同。臣觀保
恭和。鈴印二。臣觀保。水軒面面引薰風。到

此花真別樣紅。一曲清漣原不染。肯教丰味
麴生同。臣于敏中恭和鈴印二。臣敏中印。報
國文章。院宇參差受遠風。白蓮開晚。早蓮
紅。碧筩何用供豪飲。銷夏清香自不同。臣金
德瑛恭和鈴印二。臣金德瑛。載筆西清。院
枕蓮塘韻好風。亭亭清影颭波紅。如移舜殿
南薰曲。譜入冰絃奏六同。臣王際華恭和鈴
印二。臣際華。染翰。一碧湖光四面風。淨便

香散日初紅。遠迤更上迎薰閣。太液晴波爾
許同。臣錢汝誠恭和鈴印一。臣錢汝誠。兩
峰高接海雲垂。恰似天衣玉女披。憶得灤江
隨

輦處。

一雙塔影插空時。

臣蔣溥恭和鈴印一。臣蔣溥。

南高北高雲四垂。玉池並蒂芙蓉披。天然
少許勝多許。莫詫黃山鋪海時。臣汪由敦恭
和鈴印二。臣由敦敬書。雲冒山椒絮影垂。

雲中仙子手親披。青螺細綰雙丫畢。萬古亭

亭對立時。臣表曰修恭和鈴印二。臣表曰修

敬書。烟姿天外兩鬟垂。霞帔雲裳旦暮披。

恰似西池雙侍者。瑤臺高處並肩時。臣觀保

恭和鈴印二。臣觀保。縹緲雙峰倒影垂。米

家潑墨寫橫披。憶從九里雲松畔。看到前山

雨過時。臣于敏中恭和鈴印二。臣敏中報國

文章。螺髻相望蓮倒垂。合離煙雨任紛披。

懸崖誰敢輕鐫刻。只待

宸遊點筆時。臣金德瑛恭和鈴印二。臣瑛。天半雙

螺倒地垂。芙蓉兩朶鏡中披。嵐光上下雲迴

合。幻出奇峰愛夏時。臣王際華恭和鈴印二。

臣際華染翰。天門詖蕩碧雲垂。捧出雙峰

影倒披。異境於斯呈恍惚。行春橋上立移時。

臣錢汝誠恭和鈴印二。臣汝誠。歸然峰頂

黃皮塔。六代流傳舊有名。最愛斜陽紅一抹。

嵐光溪影翠交橫。臣蔣溥恭和鈴印一。臣溥。

返照入江詩絕妙。雷峰古塔景難名。餘霞

散綺山凝紫。影落湖心水面橫。臣汪由敦恭
和鈴印二。臣由敦敬書。九曜分支來迤邐。

南屏寺寺盡知名。塔燈未上炊烟寂。指點朱
霞一抹橫。臣袁曰修恭和鈴印一。臣袁曰修。

錢唐幾許浮圖在。底事雷峰最擅名。好似
入江翻石壁。斜陽欲下影先橫。臣觀保恭和。

鈴印二。臣保敬書。孤塔巋然留色相。不因。

返照亦知名。夷猶一舸歸何處。指點峰前暮。

靄橫。臣于敏中恭和鈴印二。臣敏中報國文。

章。七百年來誰所築。苔封蘚蝕尚傳名。晚。

潮欲上西風急。十里驚濤一影橫。臣金德瑛。

恭和鈴印二。臣瑛。暮靄乍凝煙欲紫。波光。

吞吐妙難名。斜陽湖上諸山暝。愛此孤峰影。

尚橫。臣王際華恭和鈴印二。臣際華染翰。

疎林古塔真如畫。嵐翠波光不可名。却送遊人歸緩緩。亂鴉影裏一峰橫。臣錢汝誠恭和。
鈴印三。臣汝誠。清影常圓月一輪。竭來潭底見分身。靜涵變化無窮妙。

睿思憑欄悟本因。臣蔣溥恭和。鈴印二。臣蔣溥。朝朝染翰。碧琉璃界湧銀輪。色相全空自在身。試問在天還在水。當前證取去來因。臣汪由敦恭和。鈴印一。臣由敦印。剎那世界轉飈。

輪。誰悟從來未有身。試問是三還是一。細參
水月究何因。臣表曰修恭和鈐印二。臣表曰
修敬書。誰向寒潭指玉輪。却從空相現三
身。欲知窳堵波中意。各自同為證妙因。臣觀
保恭和鈐印二。臣觀保。印澈三潭只一輪。
即空即色悟前身。湖心月是天心月。現在同
參去未因。臣于敏中恭和鈐印二。臣敏中印。
報國文章。三潭印出是三輪。悟徹由來只

一身。若使有潭。方有月。碧空何處証前因。臣
金德瑛恭和。鈴印二。臣金德瑛。載筆西清。
碧波明淨轉金輪。現出三般自在身。會向千
潭同一印。不關文字悟前因。臣王際華恭和。
鈴印一。臣際華。千相空中轉法輪。碧潭為
鏡。月為身。去來現在憑相印。微妙叅來悟淨
因。臣錢汝誠恭和。鈴印二。臣錢汝誠。以約
兩後波。光瀉碧油。菱花蘋葉弄輕柔。湖心月

上秋雲淨。一片冰輪萬頃流。臣蔣溥恭和鈴
印二。臣蔣溥朝朝染翰。鏡面湖平似潑油。
浮金激灩晚風柔。遠聞山外江朝上。百尺銀
濤捲倒流。臣汪由敦恭和鈴印二。臣由敦敬
書。微波不動水油油。伊軋漁舟一艖柔。明
月四時秋更好。疑從銀漢泛西流。臣裘曰修
恭和鈴印一。臣裘曰修。月影湖光碧潑油。
風飄桂子晚香柔。無邊清景千秋在。未信年

華逐水流。臣觀保恭和鈴印二。臣保敬書。

一片澄湖浸碧油。秋風微漾月波柔。大圓鏡裏三千界。上下清光總不流。臣于敏中恭和。

鈴印一。臣敏中印。渺渺平波綠瀉油。夜闌

徐放櫂聲柔。點成水調沾涼露。滿眼寒光弄

碧流。臣金德瑛恭和鈴印二。臣瑛。纔看秋

濤擁碧油。平湖風蓼弄輕柔。銀盤夜映玻璃。澈一片清光凝不流。臣王際華恭和鈴印一。

臣際華。萬頃玻璃瀉綠油。纖阿旖旎弄華柔。人間天上俱清絕。桂子香高露霸流。臣錢汝誠恭和鈴印二。臣汝誠。鐘聞南岸出雲屏。向曉頻敲三兩聲。記取西泠邀

翠躡。批章乙夜徹深更。臣蔣溥恭和鈴印二。臣蔣溥。朝朝染翰。百疊南山繡作屏。寺樓鐘動晚來聲。朝朝暮暮看如舊。紫翠青紅幾暗更。臣汪由敦恭和鈴印二。臣由敦。敬書。古寺藏

雲玉作屏。每於清夜。證聞聲。循環十二時。掄
遍。昏曉分明。又遞更。臣表曰修恭和鈴印一。
臣表曰修。暮色幽鐘隔翠屏。悠悠撞息大
千聲。諸天清警無塵夢。不必雞人報五更。臣
觀保恭和鈴印二。臣觀保。紫翠蒼茫隱畫
屏。寥寥風送上方聲。空山此際添深省。疑是
晨鐘動五更。臣于敏中恭和鈴印一。臣敏中。
蒼蒼暮靄暗雲屏。每聽華鯨百八聲。淨地

無人燈欲上。塵根應覺一時更。臣金德瑛恭
和。鈴印二。臣瑛。 岿堯慧日展雲屏。香刹遙
傳百八聲。夜靜虛巖齊答響。不勞山鳥報初
更。臣王際華恭和。鈴印一。臣際華。 烟霏暝
色上巖屏。寂寂諸天梵唄聲。百八鯨音剛到
耳。山僧敲月又初更。臣錢汝誠恭和。鈴印二。
臣汝誠。 山堆羣玉午晴餘。澹染濃皴畫不
如。好及梅花開似雪。虹梁重度奉

鑿輿。臣蔣溥恭和鈐印二。臣蔣溥朝朝染翰。橋邊

殘白曉晴餘。驢背尋詩定不如此景年時曾
幾見。趵臺瓊島侍

鑿輿。臣汪由敦恭和鈐印二。臣由敦敬書。

翠華行後幾年餘。日日山靈望幸如。一路瓊瑤鋪雁
齒。

重臨親侍

大安輿。臣表曰修恭和鈐印二。臣表曰修敬書。清

境分明太素餘。灞橋詩思較何如。探梅路徑
須幽淡。雅稱高人命筍輿。臣觀保恭和鈴印
二。臣觀保。白沙隄上雪晴餘。行過橋西畫
不如。望裏梅花三百樹。常凝玉照侍

鑿輿。

臣

于敏中恭和鈴印二。臣敏中印報國文章。

霏英屑玉漸無餘。虹影微橫略約如。遙指隔
溪春信好。任他策蹇或籃輿。臣金德瑛恭和
鈴印二。臣金德瑛。載筆西清。融融飛絮日

消餘砌玉堆瓊畫不如。山意衝寒梅欲放。橋頭已見擁籃輿。臣王際華恭和鈐印一臣際華。段家橋外路紆餘。滿眼清光玉不如。此去孤山梅信早。衝寒誰更覓肩輿。臣錢汝誠恭和鈐印二臣汝誠。

軸內分鈐

寶璽陶冶賴詩篇。乾隆宸翰。五重筆花春雨。乾隆御筆。

四重吟詠春風裏。天根月窟心清聞妙香。樂萬民之

所樂。情賞為美。會心不遠。繪月有色。水有聲。洗盡
塵氛。爽氣來。

鑒藏寶壘

全五壘

寶笈三編



董邦達畫雪景 一軸

本幅紙本縱橫俱二尺三寸淺設色畫山樹
瓊露一人倚欄望雪款臣董邦達敬繪鈐印
二臣邦達

高宗純皇帝御題行書

天公玉戲谷神寒。盡得風流在筆端。散漫不分巖
洞樹。紛糝偏惹客人冠。細披尋去全成句。粗點綴
餘皆入觀。寺閣迴凌銀色界。好教破冷一扶欄。已

已嘉平御題。鈐寶三。乾隆用筆在心。

鑒藏寶璽

全五璽

寶笈三編

董邦達畫輞川雪意

一軸

本幅紙本縱三尺九寸五分橫三尺一寸淺
設色畫松竹繞舍積雪在山自題輞川雪意
臣董邦達敬繪鈐印二臣邦達印染翰

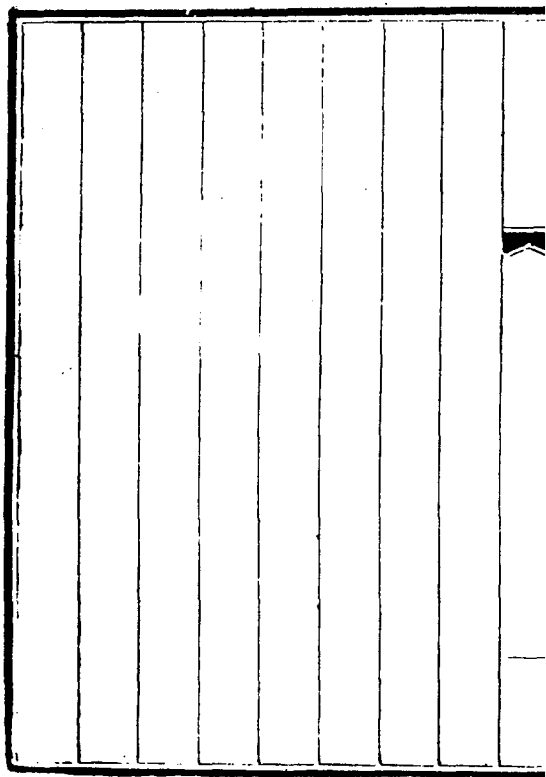
高宗純皇帝御題行書

華子岡頭積素多蹊迷難訪故山過畫禪親許參
神韻刻楮無煩較若何御題鈐寶二乾隆

鑒藏寶璽

五璽

寶笈三編



董邦達畫山水 一軸

本幅紙本。縱四尺。橫三尺三寸。墨畫岡巒鬱林。樾森沈款。臣董邦達恭繪。鈐印二。臣邦達印。染翰。

高宗純皇帝御題行書。

槎枒古樹石嶙峋。茅屋空空壓岸脣。泌之洋洋飢可樂。不知將以付何人。戊寅初夏御題。鈐寶三。乾隆。即事多所欣。

鑒藏寶壘

全五壘

寶笈三編

董邦達畫山水一軸

本幅紙本。縱七尺八寸。橫二尺一寸八分。淺設色畫。山樹青葱。野亭虛寂。款。臣董邦達恭繪。鈐印二。臣邦達印。故畫。

高宗純皇帝御題行書。

山既幽深。水曲折。林間野屋。洒然清。箇中高士。無人見。史筆恐防落姓名。丙申仲夏。御筆鈐寶二。所寶惟賢。乾隆御筆。

軸內鈐

寶璽乾隆御覽之寶

鑒藏寶璽

全五璽

寶笈三編

董邦達畫山水一軸

本幅紙本。縱四尺三寸。橫一尺。淺設色畫。巖屋林亭。石梁橫渡。款。臣董邦達敬寫。印二。臣邦達。

高宗純皇帝御題行書。

澹靄蒼山。樾蔭低。草堂門。逕草萋萋。箇中人謝塵寰跡。奚待移文孔稚圭。乾隆御題。鈐寶三。乾隆。幾暇臨池。

鑒藏寶壘

全五壘

寶笈三編

董邦達畫山水一軸

本幅紙本縱三尺六寸橫三尺六寸五分設
色畫青巒翠嶂紺宇琳宮款臣董邦達敬繪
鈐印二臣邦達印文學侍從

高宗純皇帝御題行書

不經意想饒神契盡得風流遠俗緣濕潤重重山
蔚秀濃青靄靄樹生烟構將野閣堪憑檻滙得平
湖合放船興到題詩乍迴憶小成離別動經年御

題鈴寶二得象外意乾隆宸翰

軸內鈴

寶璽乾隆御覽之寶

鑒藏寶璽

五璽全

寶笈三編

董邦達畫山水一軸

本幅紙本縱四尺五寸橫一尺七寸墨畫雲
峰烟樹茅舍松亭款臣董邦達恭畫鈐印二
臣邦達

軸內鈐

高宗純皇帝寶璽乾隆御覽之寶

鑒藏寶璽

全五璽

寶笈三編

