

欽定石渠寶笈三編

欽定石渠寶笈三編

延春閣藏 三十

本朝臣工書畫

馬元馭畫花鳥 一冊

馬元馭杏林春燕圖 一軸

馬元馭歲朝圖 一軸

馬元馭畫羣仙拱壽 一軸

禹之鼎擬趙千里山水 一軸

高簡畫山水

一軸

王概萬山積雪圖

一卷

顧雲臣雪景

一軸

吳歷仿吳鎮山水

一軸

吳歷梅花山館圖

一軸

王原祁仿吳鎮江山曉霽

一卷

王原祁畫中有詩圖

一軸

王原祁仿黃公望山水

一軸

王原祁仿黃公望山水 一軸

王原祁仿黃公望山水 一軸

王原祁仿倪瓚山水 一軸

王原祁仿吳鎮山水 一軸

王原祁仿王蒙山水 一軸

王原祁畫松壑流泉 一軸

王原祁畫山水 八軸

黃鼎仿古山水 一冊

楊晉畫花鳥 一冊

楊晉畫柳塘春牧 一軸

趙曉仿古山水 一冊

虞沅九秋圖 一卷

華岳畫午日鐘馗 一軸

王鴻緒臨米芾書蘭亭序并跋贊 一卷

蔣廷錫畫花鳥 一冊

蔣廷錫寫生花鳥 一冊

蔣廷錫歲朝圖

一軸

蔣廷錫畫喬松春蔭

一軸

蔣廷錫墨牡丹

一軸

陳邦彥書唐宋俊漲昆明池賦

一冊

張照禱書

一冊

張照尺牘

一冊

張照臨董其昌書朝川詩

一冊

張照臨蘇軾詩帖

一冊

張照臨黃庭經

一冊

張照臨米芾秋夜詩

一卷

張照書格言

一軸

張照臨蘇軾詩帖

一軸

張照書蘇軾文同琴銘

一軸

張照臨王穀祥梅花

一軸

馬元馭畫花鳥 一冊

本幅十二對幅。皆縱九寸三分。橫八寸二分。
右絹本。設色畫。一。桃花燕子。二。海棠白頭翁。
三。魚兒牡丹。四。薔薇黃脰。五。紫薇楊柳魚虎。
六。罌粟。七。石榴翠鳥。八。荷。九。菊花老少年十。
秋海棠。十一。金盞錦葵。十二。梅雀。款甲申三
月。臨元人寫生十二種。棲霞山人馬元馭分
鈐印。馬元馭。一。重扶義。二。重左紙本空。

鑒藏寶貝圖

全五

冊

寶笈三編

馬元馭杏林春燕圖 一軸

本幅絹本縱六尺橫三尺設色畫杏花爛漫
林間四燕子或翔或集下有芝英竹石點綴
款癸酉春日畫於老樹軒馬元馭鈐印二元
馭之印扶義

鑒藏寶壘

金五壘

寶笈三編

--	--	--	--	--	--	--	--	--

馬元馭歲朝圖 一軸

本幅絹本。縱三尺一寸一分，橫一尺一寸。設色畫松、梅、天竹、山茶、水仙、靈芝。自題：梅、蕊、松、枝、浸、玉、壺、春、風、春、酒、醉、屠、蘇、花、先、長、好、人、常、健。歲歲年年對此圖。丁丑孟冬棲霞馬元馭。鈐印二：馬元馭扶義。

鑒藏寶壘

五壘

寶笈三編

--	--	--	--	--	--	--	--	--

馬元馭畫羣仙拱壽 一軸

本幅絹本。縱三尺。橫一尺八寸九分。設色畫。

文石中峙。環以水仙。天竹。紫芝。自題。羣仙拱壽。
書。隸。 庚辰秋九月。棲霞馬元馭鈴印。一馬元

馭印。

鑒藏寶壘

五壘

寶笈三編

禹之鼎擬趙千里山水

一帖

〔本幅絹本。縱四尺七寸，橫一尺六寸二分。設色畫。雲山花木，高閣飛泉，鹿徑松牕，琴書靜對。自題：雲間樹色千花滿，竹裏泉聲百道飛。〕

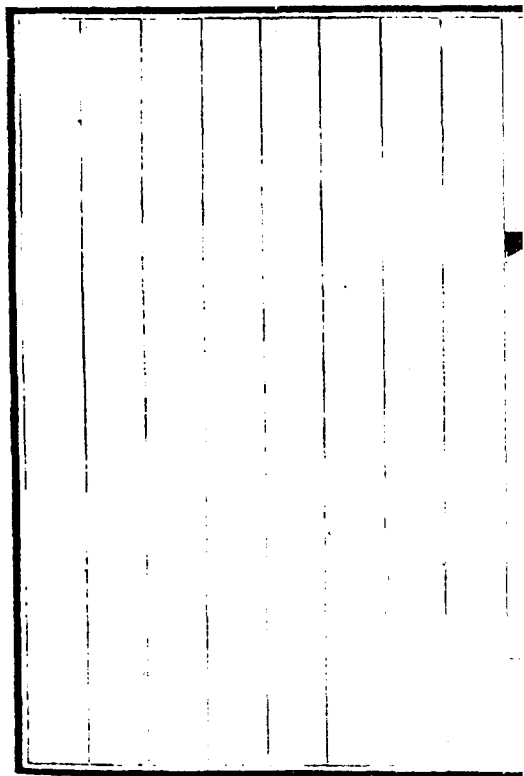
書 隸 庚辰冬月趙千里筆意廣陵禹之鼎漫擬

鈐印二 慎齋禹之鼎印 廣陵江上漁翁

鑒藏寶璽

全五璽

寶笈三編



高簡畫山水一軸

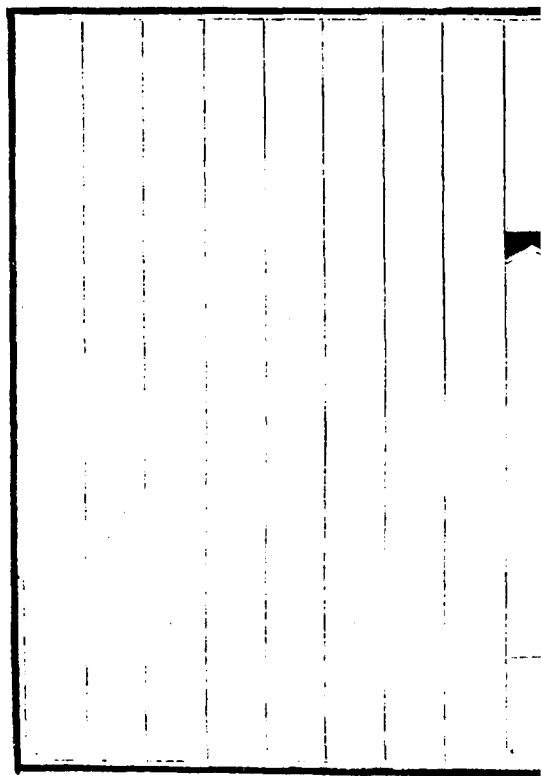
〔本幅絹本。縱二尺八寸。橫一尺七寸三分。設色畫。遠岫浮嵐。秋林繞屋。自題松吼泉鳴。翠欲飛。晴嵐天半白雲肥。朝來飽吃胡麻飯。閑與詩人待鶴歸。壬申初冬畫於靜者居。似秀如詞宗。吳下高簡鈐印三。靜者居高簡。〕

鑒藏寶璽

五璽

寶笈三編

收傳印記商邱坦齋書畫如心道人



王概萬山積雪圖 一卷

〔本幅紙本。縱一尺三分，橫三丈一尺五寸。淺設色。畫層巖積雪，飛甍曲欄，隱現林表。巖際行旅絡繹，有負擔陟岡者，有策蹇度略者，有背嶺探梅者，有攀崖揖客者，有挈杖者，抱琴者，樵者，牧者，巖下有垂綸者，下網者，艤舟沙岸者，屋中人，或憑檻獨眺，或對語，或數人並坐，或攤書，或隱几，或童子治具，千態萬狀。〕

都在寒光皎色中。無款印。

鑒藏寶璽

五璽

寶笈三編。

收傳印記。榮牧仲欽訓堂珍藏印半印二不
可辨。

顧雲臣雪景 一軸

本幅絹本。縱二尺一寸，橫九寸六分。設色畫。嵐光積素，楓樹凝丹。茅屋中一人擁琴趺坐。款擬趙松雪積素圖。金門顧雲臣鈐印二。雲臣一印漫漶。

鑒藏寶壘

五壘

寶笈三編

--	--	--	--	--	--	--	--	--

吳歷仿吳鎮山水一軸

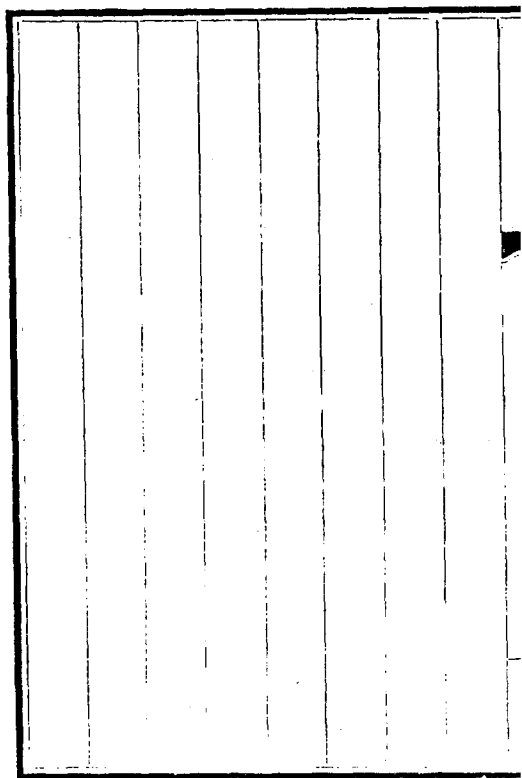
〔本幅〕紙本。縱六尺二寸，橫三尺三寸。淺設色。畫重山複水，傑閣孤亭，橫行樵歸，深溪漁釣。高人游憩，馴鶴立於林間。款師梅華道人筆法。呈菴翁老先生教正。吳歷鈐印二。吳歷漁山。

鑒藏寶璽

五璽

寶笈三編

收傳印記 靜逸庵書畫印



吳歷梅花山館圖

一軸

本幅紙本。縱三尺二寸五分。橫一尺六寸二分。設色畫。羣峰秀削。老幹青蔥。樓館隱現於雲中。梅花圍繞。一人坐而撫琴。童子執杖侍。一人循欄而眺。自題山迎山送程程畫花白。花紅在在春。物色也須人管領。老夫端的是閒身。康熙戊午年六月十日。吳歷擬趙承旨設色法。鈐印二。桃溪居士。吳歷漁山之章。

鑒藏寶壘

五壘

寶笈三編

收傳印記一印漫漶

王原祁仿吳鎮江山曉霽 一卷

本幅紙本。縱九寸三分。橫一丈二尺五寸五分。水墨畫。遠浦層巒。烟霏朗豁。款江上曉霽。倣梅道人筆。王原祁鈐印一。石師道人以筆墨作佛事。

後幅自題

梅道人畫法。於雄傑奔放之中。有澹蕩容與之致。明季惟石田先生。巒容川色圖。倣之最

得其旨。余學畫有年。每師大癡。常恨不得入
其堂奧。菴主筆尤未能深造也。秋牕積雨初
霽。頗豁心目。偶理舊帙。見此圖。閒架頗近。且
此紙潔而且厚。雖稍粗鬆。亦不拒筆興致。效
顰不覺成卷。於古人筆墨。未敢自信。觀者每
為謬許。因存而識之。康熙壬午七月。下澣。麓
臺。祁題。鈐印。四期。仙廬。王原祁印。麓臺。西廬
後人。

鑒藏寶壘

五壘

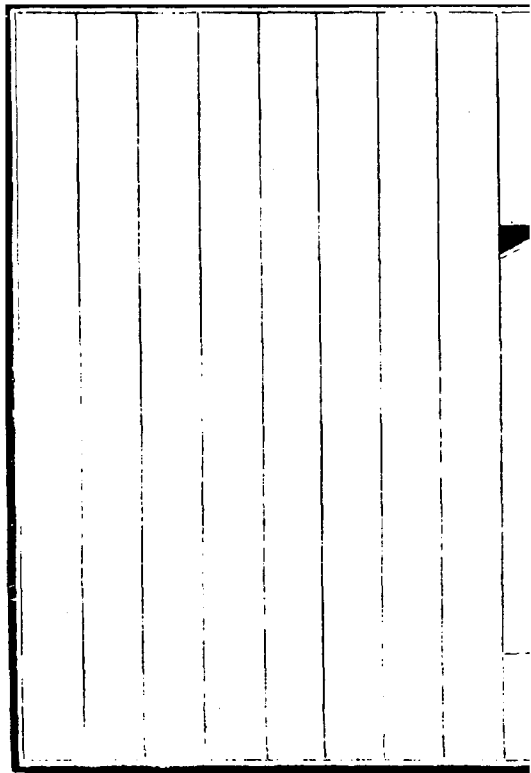
寶笈三編

收傳印記南園小隱畢瀧澗飛藏印畢瀧飛

秘笈印口京

印綠簑烟雨江南客畢瀧澗飛

氏藏



王原祁畫中有詩圖 一軸

〔本幅〕紙本。縱三尺五分，橫一尺三寸五分。設色畫雲山林屋，自題昔人云：畫中有詩，詩中有畫。蓋詩以言情，畫亦猶是也。庚辰元夕後，積雨初晴，庭梅乍放，余於此興會不淺。適江君天遠、張君穉昭自郡至，漁山吳君廿年不來，亦偶移櫂過訪。三先生各負絕藝，而一時勝集，不可不紀其事也。因作此圖。太原王原

祁麓臺畫并題鈐印四掃花菴王原祁印茂
京父西廬後人

軸內分鈐

高宗純皇帝寶璽乾隆御覽之寶乾隆鑑賞

鑒藏寶璽

五璽

寶笈三編

王原祁仿黃公望山水一軸

本幅紙本縱三尺三寸四分橫一尺一寸五分設色畫山容岑蔚松色青蒼自題其章從余遊應

欽召入都閱二載丁亥春仲為尊甫德先先生七袞大壽以分任編輯不遑趨庭萊舞值余扈從南歸切懇寫此為南山之祝途次公事鞅掌鹿鹿趨直倣一峰老人筆點染未竟戊子春

正應制稍暇餘墨剝色撥冗績成疾行無善
步不足稱壽翁添籌駐顏之意書以志媿王
原祁鈐印三王原祁印麓臺

御書畫圖留與人看

鑒藏寶璽

五璽

寶笈三編

收傳印記靜歛齋鑑藏印

王原祁仿黃公望山水一軸

本幅紙本。縱二尺八寸，橫四尺一寸六分。淺設色。畫羣岫聳青，長松蔭翠，雲烟迷壑，村舍臨谿。自題：細雨簷花，春色妍。故人書信自江天。匆匆愧逐塵中馬，寫得青山不論年。甲戌春，予在都門，范友妹丈以巨幅見寄，囑做大癡筆。余即為點染，塵俗紛糾，每多作輟。范兄酷嗜余筆，不嫌促迫，亦無如何也。近寓吳門。

攜至蔗軒成之并賦一絕以紀其事康熙戊寅上巳麓臺祔鈴印三掃花菴王原祁印茂

京甫

鑒藏寶璽

五璽

寶笈三編

收傳印記石師道人對此融心神知君重毫素

王原祁做黃公望山水 一軸

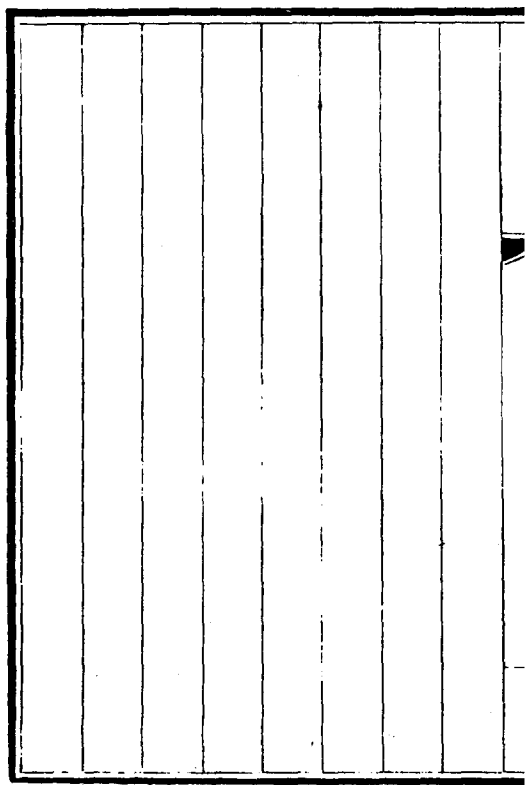
本幅紙本。縱一尺二寸八分。橫八寸三分。水墨畫。層巖疊嶂。雲樹溪亭。款辛卯春日。做大癡筆於雙藤書屋。王原祁鈐印三。王原祁麓臺三昧。

軸內分鈐

高宗純皇帝寶璽。乾隆御覽之寶。乾隆鑑賞。

鑒藏寶璽

五璽寶笈三編



王原祁仿倪瓚山水 一軸

本幅紙本。縱三尺。橫一尺四寸五分。水墨畫。疎林遠水。隔浦烟巒。款庚辰初春。做雲林筆意。閒圓道契。自虞過訪。言別奉贈。以博一粲。麓臺祁鈐印四。掃華菴。王原祁印。茂京父。西廬後人。

鑒藏寶璽

五璽

寶笈三編

收傳印記黃尊古清賞

王原祁仿吳鎮山水一軸

本幅紙本縱三尺四寸七分橫一尺三寸水
墨畫平巒遠岫林霭溪光自題余偶作梅道
人筆甫竟其章見之以南溪道兄五表初度
力請郵寄為壽余謂菴主用筆縱橫不落竹
苞松茂之套恐非所喜其章云元氣淋漓精
神磅礴四家以仲圭為最此壽之大者且南
溪又素心賞鑒之友乎余臆其言題以祝之

康熙己丑春日。

暢春寓直識王原祁鈐印四

御書畫圖留與人看。王原祁印麓臺西廬後人

鑒藏寶璽五璽寶笈三編

王原祁仿王蒙山水一軸

本幅紙本。縱三尺五分，橫一尺六寸五分。墨畫重巒密樹，村屋溪亭，自題黃鶴山樵遠宗摩詰。近師松雪，而其氣韻天然，渾厚磅礴，則全本董巨。余家舊藏丹臺春曉，及雲間所見夏日山居，皆融化諸家而出之。臨摹家未得其意，則與相去什百倍蓰矣。含吉表弟四表，余寫此意為祝，欲與二圖少分相應。歷年未

成既成諦觀全未得山樵脚汗氣也。因書之以志愧。昔康熙己卯清和下澣王原祁鈐印。四王原祁印。茂京父。埽華菴。興與烟霞會。

鑒藏寶璽

全五璽

寶笈三編

收傳印記申函吉藏畫

王原祁畫松壑流泉 一軸

本幅紙本。縱一尺七寸六分。橫一尺六寸。淺設色畫。自題山川出雲松壑流泉。做高尚書。麓臺祁鈐印一。茂京。

高宗純皇帝御題行書

蜀紙纔盈尺。千里江山具。每於疎處佳。恰向淡中悟。洞壑何窈窕。雲巖若無路。界青走白龍。平溪待其赴。孤村關鹿柴。掩映松杉樹。其背起高峰。飛鳥

不能度。龍窻頗萬尋。展矣山靈鑄。宿聞評畫法。是
景誠堪住。挂壁雲烟濕。卓午如日暮。晏坐草亭中。
題此亭中句。乾隆甲子春正月御題。

上方標綾

御題

麓臺老筆儼如生。戶外松泉應答聲。我亦錫山曾
耳食。不思山景憶民情。丁巳季春御題。

軸內分鈐

寶璽幾暇怡情乾隆宸翰

太上皇帝歸政仍訓政乾隆御覽之寶

鑒藏寶璽

五璽

寶笈三編

王原祁畫山水八軸

本幅紙本縱一尺七寸一分橫一尺五分。
水墨畫自題巨然有烟浮遠岫圖。做其大意。
二設色畫自題青山臨古道紅樹照清溪。擬
范中立三設色畫自題秋山暮靄畫以天地
為師以古人為師高房山原本北苑海岳筆
墨渾厚之氣晦明風雨觸處相合明董華亭
稱其與鷗波並絕丁亥冬日偶暇仿之麓臺

四水墨畫。自題九峰雪霽圖。意兼用李營邱
筆。五設色畫。自題大癡姚江曉色。此圖近之
六水墨畫。自題做黃鶴山樵筆。七水墨畫。自
題墨法出仲圭。蒼潤見蕭灑。後有石田翁誰
是知音者。原祁八設色畫。款戊子初春寫雲
林設色小景。余於客歲三冬侍直

暢春公寓閒有暇時薄醉消寒便一弄筆不覺
成此數幀。因題之曰適然集麓臺祁分鈐印

原祁之印王原祁印二重麓臺三重蒼潤一重原祁

興與雲霞會王原祁茂京原祁茂京西廬後

人一重

御書畫圖留與人看

高宗純皇帝御筆分題行書

留白弗為雲。漬墨能生烟。層峰堆濕潤。其狀幻萬

千。津逮自伊誰。不問知巨然。一丹楓與翠柏。高下

籠縈紆。飛泉落迴溪。颯沓鳴笙竽。記得田盤路。往

往入斯圖

軸二

法本傳海岳慘淡神微露暮靄歸秋

谷水村不知處即今過房山此景猶常遇

軸三

鏤冰

剪水後歸雲烘日時老筆意無盡九峰霽若斯曲

棧凍泥滑幽人出戶遲

軸四

夏山非冬山而何蔚紫

色徐悟曉日烘丹霞出削劣斯可以意會不可以

工得

軸五

小幘成戊子逾周甲始題西清舊命吟多

作古與稽晨星今餘誰疏草木者嵇

軸六

寫竹不同

吳作石略如沈氣韻以為勝滄濛餘墨瀟宜與碩

人居簞食而瓢飲七岷景摹雲林滿目如清秋消

寒偶拈筆那問形似不題曰適然集宜粘讀畫樓

戊子仲春御題

八幅

上方金粟箋本八幅皆縱八寸五分橫一尺

五分

御筆臨王羲之草書並識

七月一日羲之白忽然秋月但有感歎信反
得去月七日書知足下故羸疾問觸暑遠涉

憂卿不可言吾故羸乏力不具王羲之白

御臨

軸一

適太常司州領軍諸人廿五六書皆佳司州以為平復此慶慶可言餘親親皆佳大奴以還吳也冀或見之疾患差也念憂勞王羲之頓首

御臨

軸二

想小大皆佳知賓猶爾耿耿想得夏節佳也念君勞心賢姊大都轉差然故有時嘔食不已至足言年衰疾久亦非可倉卒大都轉

差為慰。以大近不復服散。常將陟屺也。

御臨

軸三

足下行穰九人還。示應決不大都當佳。

此月增哀懷。奈何奈何。念卿不可居處。比何似。耿耿力不次。王羲之頓首。

御臨

軸四

適得書。知足下問。吾欲中治甚憤憤。向宅上靜佳眠。都知足下來門。甚無意。恨不整面。王羲之。知欲東。先期共至謝奕處。云何欲行想忘耳。

御臨

軸五

得都下九日書見桓公當陽去月九日書
久當至洛但遲遲可憂耳蔡公遂委篤又加
瘳下日數十行深可憂慮得仁祖廿六日問

御臨

軸六

司州供給寥落去無期也不果者公私之
望無理或復是福得大等書慰心今因書也
野數言疏平安定太宰中郎小佳更致問一
一適劣劣

御臨

軸七

汝不可言未知集聚日但有慨歎各慎護

御臨
軸八

前與嬖試求屏風。遂不得茲為也。

下方臣工敬題

墨痕濕潤烟華濃。浮空朵朵青芙蓉。翠光掩
映孳虬松。流雲滄鬱鳴春淙。古仙石室青霞
封。芝英燦燦生幽草。高齋返照天際峰。浩然
五嶽盤心胸。臣汪由敦敬題。鈐印二。臣汪由
敦優游義府。嵐氣滄然來。峰影互明滅。颯

颯秋意多。洗盡三伏熱。林翠時欲滴。山烟濕。
不分何人來。結夏間掃半間雲。臣莊有恭敬
題。鈐印二。臣有恭。樹色夏秋際。烟光朝暮
生。高峰浮欲斷。曲澗靜疑鳴。屐齒誰穿徑。茶
香自煮鐺。伊人深結構。雲裏有松楹。臣蔣溥
敬題。鈐印二。臣蔣溥。朝朝染翰。側嶺斜峰。
天外矗。浮空縹緲。雙鬟綠蒼烟。橫截半山腰。
烟際微茫辨林木。

瑤宮松吹捲涼颼

幾暇遙情寄翠微。明牕短幅照清旭。眼底依稀見九

疑。臣張若澄敬題。鈐印二。臣若澄揮毫。

軸一

烏目山人在野閑。秋牕着意畫秋山。溪流活
活雨餘響。木葉翻翻霜後顏。古寺曲盤蒼磴
上。晚鴉高噪小亭還。懸知寂歷林居者。滿徑
黃花正掩關。臣蔣溥敬題。鈐印二。臣蔣溥朝
朝染翰。烟景紛如積。川原寂不譁。青山凝

曉黛紅樹浸晴霞水繞孤村遠橋過一徑斜
白蘋鷗渚好秋色在漁家臣汪由敦敬題鈐
印二臣汪由敦優游義府秋空著處粘霜
色水態雲容澹晴陌幾樹前村亂點紅半圍
遠岫橫拖碧溪邊倒影夕陽明溪上人家落
木聲忽憶坡僊黃葉句扁舟欲向此中行臣
嵇璜敬題鈐印二臣璜敬書秋澄玉宇風
榮榮山骨高稜靜寒碧溪雲散綺遙空赤青

林盡醉霜華白。鐘魚互發香門夕。翠微深處
通游屐。讀畫勝作烟巒客。臣梁詩正敬題。鈐
印二。臣梁詩正補拙莫如勤。二 落照南屏

木葉紅。萬松輕靄接秋空。平湖月滿蒼烟合。
風景依稀到眼中。翠岫參差秋氣初。此間

真足寄吾廬。紫苔青石黃花徑。放杖山行霧

濕裾。臣汪由敦敬題。鈐印二。臣汪由敦優游

義府。誰向霜林染碧峰。插天隱隱萬芙蓉。

香爐日照飛烟紫。衡嶽雲歸積翠重。孤鶴背
人投野嶠。一龕落葉下疎鐘。請看山色蒼茫
裏。好着仙人九節筇。臣莊有恭敬題鈴印二
臣有恭。峰色著青翠。白雲斷續之。長松吹
返照。識是秋晴時。草屋結數間。琴書良在茲。
東籬花對酒。素心人賦詩。巖凹復何有。佛宇
林參差。念來尋法侶。獨策枯筇枝。臣蔣溥敬
題鈴印二。臣蔣溥朝朝染翰。山幽不知晚。

落日松聲長。炊烟起何處。散作輕雲涼。矮屋
倚深麓。古廟臨盤岡。長鏡劖芝者。窈窕褰秋
裳。臣嵇璜敬題鈐印二。臣璜敬書
殘雪後。天外幾峰明。霽色斂輕靄。山光迎曉
晴。雲開銀路細。林動玉聲清。畫裏澍三白。披

圖豫

聖情

臣

張若澄敬題鈐印二。臣若澄揮毫

隻鶴飛

衝晴雪光。五茸城西山玉裝。崑山二陸書臺

荒橫雲北掩機干蒼細林余薛梅生香烟霏

城北迴鳳凰中有陸寶臨寒塘是名九峰峰

半黃

崑山橫雲山機山干山細林山余山薛山鳳凰山陸寶山為九峰

是時

雪凍萬木僵營邱墨法何蒼茫做本自寫華
亭鄉三泖冬溫夏則涼峰高一夜蒹葭霜臣

蔣溥敬題鈴印二臣蔣溥朝朝染翰畫思

蒼然淨峰峰雪色妍凍雲明遠岫霽靄媚澄

川溪上靜便趣壺中瀟灑緣幽人清興發好

泛剡中船。臣梁詩正敬題。鈐印二。臣梁詩正。

補拙莫如勤。長泖寒連大泖斜。磬頭山照。

雪如花。縮來幾座玲瓏玉。直向壺中見九華。

橫雲初澹細林濃。記得山村近五茸。黃歇。

浦西迴夕照。光明朵朵白芙蓉。臣嵇璜敬題。

鈐印二。臣璜敬書。軸四螺峰積翠匝芳波。曉。

色霏微。樹杪拖千頃。澄江靜如練。瞳矐旭彩。

射金波。日出烟銷江鶴鳴。千艘橫繫錦波。

平圖來倍覺饒奇趣。不教黃君獨擅名。臣張
若澄敬題。鈐印二。臣若澄揮毫。礮石山頭
淺絳色。髣髴井西道人筆。曉風江岸待船歸。
垂柳沉沉遠山出。一枝柔艣搖從容。四明霞
氣方鮮濃。洞天第九秀堪攬。問取芙蓉何處
峰。臣蔣溥敬題。鈐印二。臣蔣溥朝朝染翰
破曉窺烟巒。峰峰競呈態。石牖何玲瓏。江光
綠於黛。洞天蘊靈秘。奇花洗沆瀣。陂靜古筓

泉村舍連西埭。緬懷謝郝蹤。遐情寄深岵。落

雁聚圓沙。軒眉坐相對。臣梁詩正敬題。鈴印

二。臣梁詩正補拙莫如勤。林巒赭色明。濛

濛舜江曉。打槳木蘭船。鴉軋中流小。船頭急

浪衝船尾輕。風嫋隔岸人語微。垂條柳陰悄

指點秘圖山。初陽照飛鳥。臣嵇璜敬題。鈴印

二。臣璜敬書。軸五邱壑盤紆迥絕塵。淋漓元

氣寫天真。叔明自號通神技。石谷原來是後

身。豪端到處起雲烟。脫去畦町筆有仙。自
是石田稱賞復。山容水態總餘妍。臣張若澄
敬題。鈐印二。臣若澄揮毫。秋岑橫碧色。烟

霏澹高嶺。人家接翠微。疎樵納山影。木葉響
晴皋。蕭森趣轉永。儼入武陵溪。古懷孰與領。
臣梁詩正敬題。鈐印二。臣梁詩正補拙。莫如
勤。古寺疎林秀色饒。始知神理本來超。山
樵家法分明在。不數嘉禾盛子昭。老巨蒼

雄見逸情知音惟有石田生。山房誰倚圓蒲
坐悟到空林落葉聲。臣莊有恭敬題鈴印二
臣有恭 萬疊濃嵐雨乍收。淙淙一派解鳴
秋好從玉峽尋泉脉。著箇茅亭景倍幽。石
磴苔痕細路斜。林風十里翠交加。支筇有客
來相問。暗認山樓第幾家。臣嵇璜敬題鈴印
二 臣璜敬書 六 一片疎篁東復西。蕭寥風
起石橋低。村明紅樹霞橫嶺。磴滑蒼苔露濕

躡鹿柴秋深。輞川口。桃花春老。武陵溪幾家。
茅屋雲生處。野客相逢。祇杖藜。臣汪由敦敬
題。鈐印二臣。汪由敦優游義府。小徑盤紆。

入茅堂隱後峰。臨流安短約。未斷客來蹤。

偶學梅花衲。蒼蒼老墨酣。雲巒無限好。合在

大江南。臣蔣溥敬題。鈐印二臣。蔣溥朝朝染

翰。晴天削出青芙蓉。包絡衆皴烟蘿重。忽

聞琤琮落巖隙。噴玉跳珠一千尺。平林漠漠

連遠村。碧雲遮斷山寺門。梵唱和雲出山去。

直到飛泉聲盡處。臣莊有恭敬題鈴印二臣

有恭。仲圭寫幽渚沿緣。凡幾折。晚雲多澹。

池。秋山轉高潔。云何師古人。蹊徑迥清絕。小

墅。菴烟蘿霞景散。林樾谿光空際浮。葭叢浸

寒月。悠哉移我情。置身水山窟。臣梁詩正敬

題鈴印一臣梁詩正七軸秋原林木秀。藹藹

清溪曲。白雲翁欲歸。蒼烟晚相屬。孤亭招遠

風晴色媚遙矚中有幽棲人鳴琴靜寒綠臣

汪由敦敬題鈐印一臣汪由敦 峰碧澹猶

濃樹陰疎復密葉落靜侵流雲歸微帶日顏

色呈老蒼性情見高逸倪迂亦何如定入巨

然室臣張若澄敬題鈐印二臣若澄揮毫

幽意滿平陸蒼烟橫遠山緣崖數株樹板屋

居其閒秋老石愈瘦人澹雲自閒此中有真

意可會不可攀臣莊有恭敬題鈐印二臣有

恭 遠山淨翠欲滴。一徑香梅未花。虛檐時
有幽鳥。茶烟澹入青霞。清閔閣中妙諦。蕭
閒堂外遙岑。勝處妙參色相。不須更問雲林。
臣梁詩正敬題。鈐印二。臣梁詩正補拙莫如

勤

軸八

軸內分鈐

寶壘

乾隆御覽之寶

八軸

中和秀色入牕虛。几席有

餘香。半榻琴書幾暇怡情。得佳趣。乾隆宸翰筆端

造化雲霞思取益在廣求妙意寫清快用筆在心

叢雲幾暇臨池乾隆畫已上含味經籍烟雲舒卷漱

芳潤乾隆御筆一重攜筆流雲藻乾隆宸翰鑑古含

經味道游六藝圃稽古右文之壘意在筆先攜藻

為春乾隆耽書是宿緣已上

鑒藏寶壘全五壘寶笈三編上方

收傳印記議周鑑賞二重儀周珍藏一重安儀周

家珍藏下

黃鼎倣古山水 一冊

本幅紙本。十對幅。皆縱二尺。橫一尺一寸七分。水墨畫。複嶺重巒。寺外樹木蓊鬱。自題。倣巨然山寺圖。虞山黃鼎。設色畫。峭峰疊翠。蕭樹森蒼。自題。九峰積翠。大癡老人全師北苑法。此幅又學一峰意也。三。水墨畫。山舍溪亭。一人策杖。一童攜琴。步從自題。萬疊雲峰。凝翡翠。一溪新水漲蒲萄。仙翁際此風光。

好榮杖攜琴步野橋。四水墨畫巖間飛瀑林。
闕雲蒸自題雲山圖。何處尋高隱。雲山入望。
賒水邊林闕裏茅屋是誰家。吾設色畫松竹。
交陰庭中列瓶几。一人閒步作凝思狀。自題。
覓句圖。偶讀陸放翁覓句如求白壁雙之句。
遂寫此。又題最宜營別業亦足洗煩襟。拂石。
題新句行吟步綠陰。水墨畫松徑一亭自。
題。松林亭子曉色淒淒涼雨過也應草木漸。

飄零水邊亭子無人到。惟有長松滿意清。
古設色畫山館數楹。二人對立。一童子捧茶自
題松頭。自與峰巒黑雲景何如水意閒放下
瘦筇成小憩。不妨立對日銜山。庚子秋日寫
公設色畫石磴屈曲巖樹高低相映。自題惠
崇筆墨得意於平遠淺淡。設色從荆關中變
出。種種天趣。故非後學者所能夢見。九水墨
畫攢樹虛亭。自題良常山館。摹井西道人筆。

十。設色畫一亭峙巖際。隔岸楊柳溪船與松
閒茅屋相對。自題吳興趙氏。三代皆精翰墨。
見重前朝。乃子昂仲穆彥徵是也。然其運筆
立意各臻其妙。此幀學彥徵設色法也。黃鼎
并識。分鈐印黃鼎。重尊古。重曠亭。重山水中
人。愛止山林水村。

鑒藏寶璽

五璽

寶笈三編

楊晉畫花鳥一冊

本幅十二對幅皆縱九寸二分橫七寸二分
左絹本設色畫一梅花翠雀二玉蘭翠雀三
杏花黃脰四米囊花五梔子花鸚鵡六蓮房
鵲鴿七芙蓉魚虎八古木蜂窠九梨花白雀
十枝上畫眉十一薔薇綬帶鳥十二水仙花
無款分鈐印楊晉之印重子鶴重右紙本空

鑒藏寶璽

全五璽

寶笈三編

收傳印記處士求蒙

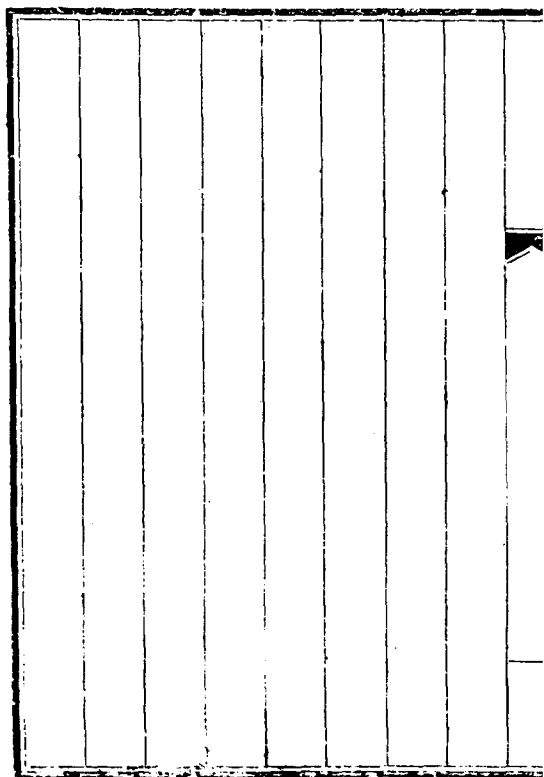
楊晉畫柳塘春牧 一軸

本幅紙本縱四尺七寸橫一尺九寸五分設色畫溪柳數株牧童披雨蓑騎牛背自題牧童牛背綠楊烟斷續歌聲獨往還不與人閒榮辱事滿蓑風雨亦堯天甲辰四月西亭老人楊晉鈐印四楊晉子鶴西亭八十一老人

鑒藏寶壘

五壘寶笈三編

謹案楊晉字子鶴常熟人畫法王蒙見張庚畫徵錄



趙曉做古山水一軸

本幅紙本八對幅皆縱一尺六寸橫一尺五寸右幅一。水墨畫溪山烟霽款做大癡筆二。水墨畫松巖竹屋款做倪高士林亭遠岫圖。三。青綠畫柳塘花塢款趙令穰江村花柳圖。四。水墨畫層巒疊嶂款北苑墨法。五。設色畫翠崖丹磴款荆關遺意。六。設色畫雲嵐烟樹。款做高房山。七。水墨畫巖棲谷汲款梅道人。

溪山無盡圖。八設色畫。林屋溪船款。丙申小
春。做李晞古江皋送遠圖。婁東趙曉分鈐印。
趙曉。六重。堯日氏。六重。趙曉之印。意到。一重。左幅空。

鑒藏寶笈

五重

寶笈三編

收傳印記壁山。三。重。一片雲根胸中邱壑。一。重。

虞沅九秋圖 一卷

本幅絹本。縱七寸六分。橫四尺七寸。設色畫。老少年。秋葵。僧鞋。菊。鳳仙。藍菊。木芙蓉。鴉舅。子。菊花。秋海棠。共九種。款虞沅。鈐印一。澣之。

鑒藏寶壘

五壘

寶笈三編



華岳畫午日鍾馗 一軸

本幅紙本縱四尺一寸三分橫二尺二分設
色畫榴花綺石楊柳清池一鍾馗烏帽青袍
搯椅側坐面對錦葵旁羅酒菓隨侍五鬼物
一張破繖障日一捧酒樽一簪花於首一竊
盤中盧橘藏之腋下一鬼覺之以左手捉去
其中右手拳擊其頂竊鬼縮頸吐舌作惶怖
之狀自題黃油紙繖日邊遮中酒鍾馗紗帽

斜醉眼也。隨蜂蝶去小西園裏。鬧羣花新羅
山人華岳寫於綠筠小閣。鈐印三。志在高山
洛水秋岳華岳

鑒藏寶璽

五璽

寶笈三編

收傳印記畫圖留與人看

王鴻緒臨米芾書蘭亭序并跋贊一卷

本幅紙本縱六寸二分橫六尺行書蘭亭序

文不錄

右米姓祕玩天下蘭亭本第一唐太宗

獲此書命起居郎褚遂良檢校馮承素韓道政趙模諸葛貞湯普澈之流。撫賜王公貴人著於張彥遠法書要錄。此軸在蘇氏題為褚遂良撫觀其意易改誤數字。真是褚法皆率意落筆餘字勾填。咸清潤有秀氣轉摺毫鉉

備盡與真無異非深知書者所不能到世俗
所收或肥或瘦乃是工人所作正以此本為
定。 熠熠客星豈晉所得卷器泉石流腴翰
墨戲著談標書存馬式鬱鬱昭陵玉椀已出
戎溫無類誰寶真物水月何殊志專用一繡
縑金鑄瑤機錦綉猗歟元章守之勿失款丁
丑閏月王鴻緒鈐印三鴻緒之印儼齋書印

書癖

臨鑑藏寶壘

全五壘

寶笈三編

收傳印記秋颿珍賞

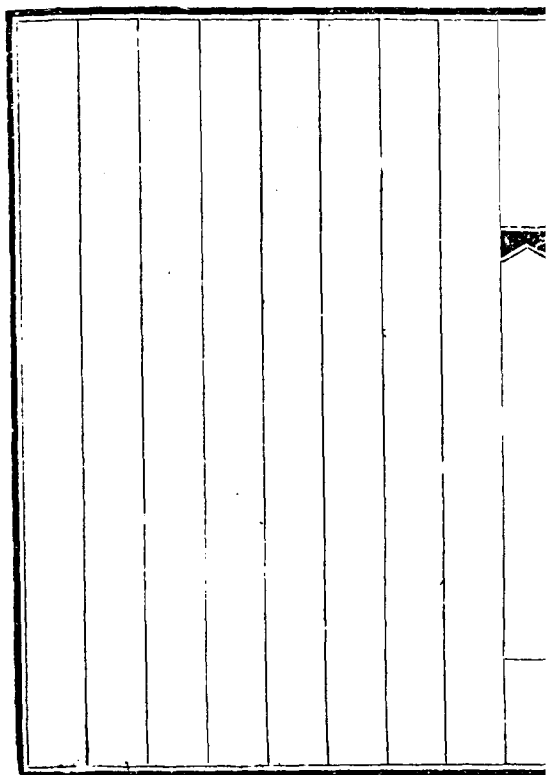


蔣廷錫畫花鳥 一冊

本幅十二對幅皆縱一尺二寸二分橫九寸三分左絹本俱設色畫。牡丹。二。挑柳鸚鵡。三。蘆蓼翡翠。四。罌粟。五。金蓮蜻蜓。六。山丹絡緯。七。秋葵。八。雞冠。九。秋海棠。十。菊花。十一。紫芝竹石。十二。梅花山茶款。蔣廷錫恭畫分鈐印。蔣廷錫印。重十。朝朝染翰。重十。右幅空。

蔣廷錫

五
全 寶笈三編



蔣廷錫寫生花鳥一冊

本幅紙本。摺裝十二幅。皆縱六寸四分。橫四寸二分。墨畫。一。梅鵲。自題。梅影雪滿溪。鳥聲天欲曙。二。芝泉。自題。瓊芝玉泉。暉映古谷。三。繡毬夜月。自題。月如花白。花似月圓。春風淡蕩。鳥夢悠然。四。月季蝴蝶。自題。飛隨芳樹霞衣好。倦宿琪花粉。夢香。五。荷葉青蛙。自題。臨趙子固。六。水藻游魚。自題。苔香魚藻。七。蓮花。

花自題名在星河上。花開曉露間。公蓼花自
題臨孫西川草蟲九螳螂捕蟬自題臨元人
捕蟬圖十。竹雀哺雛自題烏雛但張黃嘴不
知覓食辛勤十一。雞雛捎蝶自題臨石田老
人雞雛圖十二。梨雨鳴鳩自題臨張守中梨
花鳴鳩圖庚子九月青桐居士學畫分鈴印
廷錫重西君墨戲三青桐居士西君學畫三
西谷墨戲古香體物

鑒藏寶壘

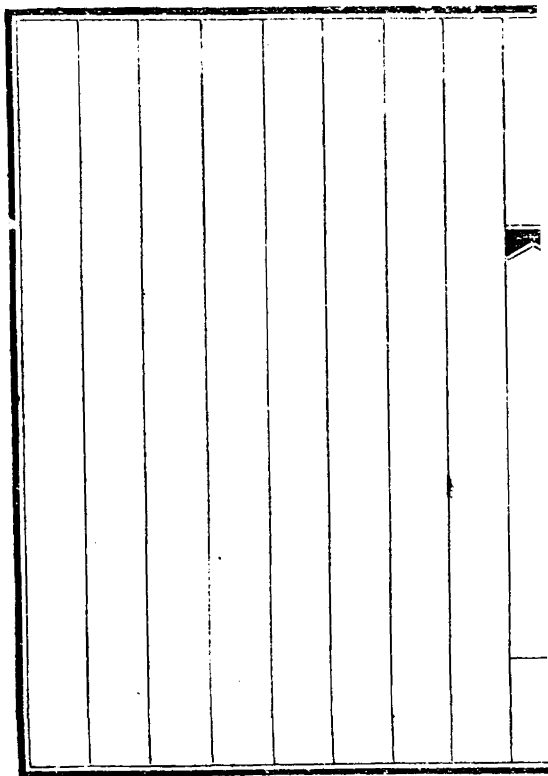
五壘

寶笈三編

收傳印記平原叔子毅夫珍玩退菴珍秘夢

禪室鑒

重十



蔣廷錫歲朝圖 一軸

本幅絹本。縱三尺九寸。橫一尺九寸五分。設色畫。松枝梅萼。茶花水仙。芝草款。己酉嘉平月。寫南沙蔣廷錫鈐印二。蔣廷錫朝朝染翰御題楷書。

老松斜倚玉梅芳。仙子凌波雅淡粧。並蒂靈芝同表瑞。春生品彙集千祥。甲子新正御題鈐寶。二。嘉慶御筆。藝與道兼。

鑒藏寶壘

全

五

寶笈三編

蔣廷錫畫喬松春蔭 一軸

〔本幅紙本。縱四尺五分。橫一尺三寸五分。淺設色畫松石。襯以雜卉。款庚戌穀雨。寫蔣廷錫鈐印三。蔣廷錫印。朝朝染翰。漱玉。〕

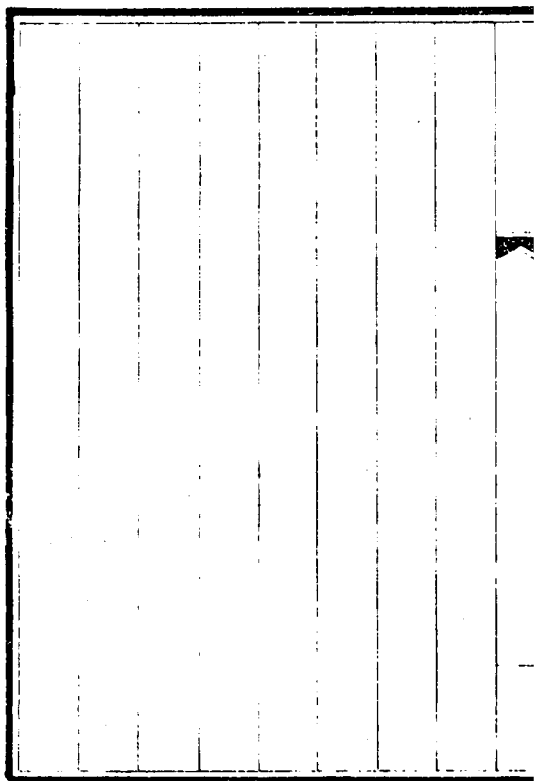
軸內分鈐

高宗純皇帝寶璽 乾隆御覽之寶 乾隆鑑賞

鑒藏寶璽

五璽

寶笈三編



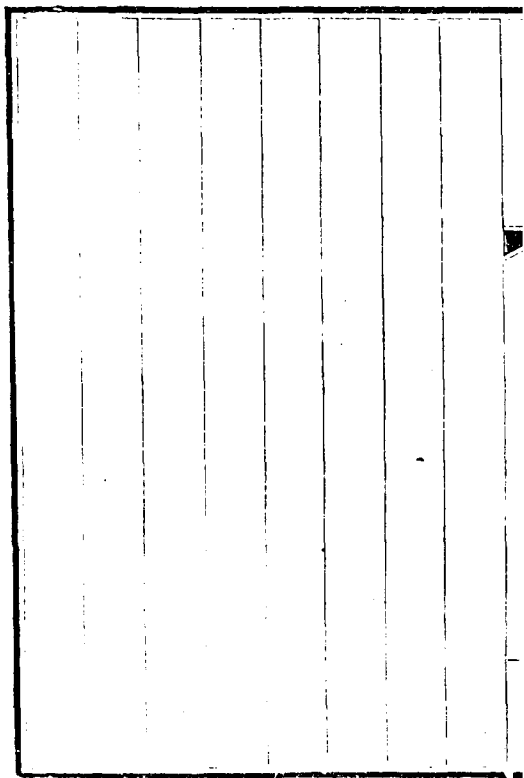
蔣廷錫墨牡丹 一軸

本幅絹本。縱三尺二寸七分。橫一尺八寸五分。墨畫牡丹。襯以蘭石款。辛亥新秋。倣沈啟南筆意。蔣廷錫鈐印三。蔣廷錫印青桐居士。漱玉。

鑒藏寶璽

五璽

寶笈三編



陳邦彥書唐宋浚漲昆明池賦

一冊

本幅宣紙本。八對幅。皆縱二寸五分。橫一寸七分。楷書。漲昆明池賦。唐宋浚於廓靈沼。其流湯湯。控清源於近甸。澄積溜於方塘。頃者天子時欲出池苑。瞻農桑納獻可之規。諫設成務之紀綱。乃斬杞柳。破隄防。將欲抑耳目之游觀。資稼穡於乂康。一物失所。若已納隍。竭其澤。則龜魚無咸。若之地。害於物。則邦家

無好生之方。豈以成功者不可以適變。識道者克在乎順常。乃天意怡豫。人謀允臧。不遠

而復載。濬其隍。亦既具畚鍤。亦既濬沼。汙將

浥

應作挹

彼而注。茲乃引流而激。水摠括趣絕

見鯨波之大乘。

應作來

委輸成深。覺鳧舟之漸

起。且池之盈矣。亦云自瀕。修軌躅雖聞於仍舊。開汲引終期乎取新。鱗介將枯而復躍。草木咸滋而更春。皇矣我后。有如其仁。懿乎哉。

仰對一水旁連九陌流惡有類於汾澮納汙
頗同於川澤烟收霞斂混天色而波清秋霽
霜晴浮月華而影白載育菱芡羣浮羽翮將
飛有翼時棲太一之雲欲濟無梁幾滯筆應
壁池之客且流謙者聞於善下惡盈者誠於
自滿儻從事於水鑿庶可形乎長短 偶臨

宋夢英大師詩帖深得柳家三昧因倣其法
兼用鍾越公筆意如靈飛度人欲使合而為

一也邦彥鈴印二邦彥字世南

鑒藏寶璽

金五璽

寶笈三編

張照雜書

一冊

本幅雜色牋本。一二三幅皆縱五寸六分，橫三寸一分。行書題萬使君拙菴。黃虞既已邈，智巧相馳逐。宣父貴如愚，猶龍稱若辱。君侯體明德，祇以拙自勗。龜以五而窮，夔惟一乃足。偉哉濂溪銘，泠泠太古曲。琴臺時動操，清音滿空谷。不見五鳳年，璽書懷惘幅。慙無詩史才，聊作舂陵續。四幅縱六寸三分，橫二

寸八分。行書。古人云無口過易。無身過難。無身過易。無心過難。以余觀之。無口過已難。所謂口過。非無禮無義之言。雖言皆禮義。而躬之不逮。便是口過。噫。人不可以無恥。一日言語之間。當恥而不知恥者多矣。况於身乎。况於心乎。可不懼哉。竺西學者自課。五至九幅。皆縱五寸六分。橫三寸二分。行書。石鼓歌。世間相傳墨藪書。五十六種名目奇。中有岐陽石鼓跡。

稽文千載存風規。周道中衰震威武。五年巡狩修上儀。諸侯劔佩紛隨逐。車如流水馬如馳。春蒐肅奉禽荒誠。告廟還鑄金石辭。從官振彩鑿山骨。琢成十數加剝削。狀如天上落星石。剖割混沌光陸離。雅頌之間格韻古。彝並列款識施。千年枯石經蟲啄。百丈斷崖蟠蛟螭。務光初翻倒薤日。神禹手鑿岫嶮時。數行剝落不成字。遺珠碎玉成逸詩。子雲雖

考應不解。仲尼刪後賞者誰。嗟嗟秦人掃王
迹。儒者六藝皆凌夷。隸文一起籀文廢。俗趨
簡便真難支。鄒嶧之果俄歇滅。陽冰猶自尊
相斯。神呵鬼護石鼓在。三代典型良可推。吾
聞吏部希古道。一代山斗稱宗師。綺靡餘習
混雅正。眼見槌碎淮西碑。以茲感慨扣石鼓。
恰如三摻聲相悲。寄言同學鴻都子。共挽文
章八代衰。十幅縱四寸七分。橫二寸四分。

行書。乾隆庚申四月。過京兆署口占。雪鴻印
指柏林邊。畫戟清香記。昔年屋角不聞過。瑞
雀庭中並未用蒲鞭。無心何物為鈎距。會酒
猶能脫繆牽。堪笑銀鐺歸獄日。舉幡曾比趙
君賢。十一十二幅。皆縱五寸一分。橫三寸
行楷書。高擎金色妬羅綿。水淺何妨亦泊船。
龍樹大家齊出手。香從鼻觀透來禪。佛手甘
是藥。文殊並采將。花開真見大醫王。何如

萬里無莖草。不用仙人肘。後方龍爪草。決明
十三幅。海棠式。縱四寸四分。橫六寸九分。
行書。秋歸南浦。蟋蟀鳴。霜落橫湖。沙水清。卧
雨幽花無限思。抱叢寒蝶不勝情。漾水東

流舊見經。銀河左界上。通靈此臺試。向天文
兔閣道中間。第幾星。雨折霜乾不耐秋。白

花黃葉使人愁。月明小艇湖邊宿。便是江南
鸚鵡洲。臨蘇軾帖。張照。十四十五十六幅。

皆縱四寸三分。橫一寸四分十七幅。縱同前。
橫一寸十八幅。縱同前。橫一寸七分。行書。五
城之都。僅可一觀。文以饜饕。是用戒貪。龍
淵玉英。閱世久長。秀結成采。五色相章。黃
氣庚庚。海底月升。一角微檐。天道不盈。瑞
雪欲降。黃雲滿空。睽茲玉彩。將無同。不知
紀年。與虛空齊。宛似老人。面作凍梨。分鈐印。
法華龕。重張照。重得天居士。重張照私印。

得天重筏喻瀛海仙班照重臣張照且將詩

句答年華

鑒藏寶壘

五壘

寶笈三編

張照尺牘

一冊

本幅紙本。十五對幅。縱四寸三分。橫二寸二分。行書。昨札來適對客。未及奉復。展札想見臨池之樂。北海行書未見妙拓。時下所刻縉雲之類。未必可學。記得昔所奉淳化帖內有甚佳者。胡弗觀之耶。涌身十八變。只是六識耳。最近最切實。而人則謂我為變。若有變起之跡。即是非變。幸參之。照頓首。二。縱四寸

五分橫二寸二分行書。三幅畫並佳。唯石田雞已訛易。不中收藏耳。陳了翁像果妙。只龍眠書法不在山谷下。款識不似略可疑。承要二馬車乞。即遣人來取。但門牕破損。帷亦有裂處。須稍收拾。謹復。愚照頓首。三。縱四寸一分。橫二寸一分。行書。日閱手足。金及把風出水等辭。與筆墨日遠。承示兩畫。竟不能領略。且空囊亦本不能易也。極欲一談。展轉不得。

寸晷暇。想念之至。決須一造齋罄澗。悚耳。此復天瓶頓首。四縱四寸四分。橫二寸。行書。榮擢尚未趨賀。祝京兆。冊別已三年。今復展對。如逢故人。此固京兆最上乘也。精能語當致。其主人專此復照再拜。五至十。皆縱四寸五分。橫二寸二分。行書。不取吳卷富矣。而董冊亦極劣。所當悉屏棄也。來書極秀挺出塵。如欲更上一層樓。幸將前所奉淳化帖臨寫。必

有進境凡臨晉帖不必備臨只取一二帖寫
幾百本自有解會淳化閣帖魚龍混雜黃長
睿米元章論之極詳向俱寫在本帖之旁細
看之極有悟入處凡直斷為此帖偽者當求
其何以偽若得個儻分明去則已進却一步
也前所得趙松雪裏鮓三帖至佳可即將此
帖與閣本並臨何如楷書如宣示表實不可
不學又王世將二表閣閣字本已不全只存

鄭夫人以下數字。此數字已妙絕。揔於此等
帖臨久。得個休歇處。然後看子昂輩所書。自
然另有眼目。方覺其不可及。而亦有決定成
佛之向上一路。否則樂土將成苦海矣。蓋學
之覺。日有進則樂。否則苦。既而描頭畫角。死
在句下方。且自以為樂。而其苦乃成海矣。如
戲鴻堂內雪賦刻手甚平常。却不可學。凡臨
摹。既有松雪真蹟。只看真蹟為佳。刻本極易。

誤人。非佳拓不可學也。尊處董趙等蹟。不為不多。何必學鴻堂帖耶。又如前所奉子昂蘭亭。此極佳本。無一筆不似定武。此真可放下身心。寫二三百本。再作商量者。當時在案間。曾臨過六十餘本。所以深知其妙。惜未能再臨。每思仍從尊處借來臨十餘本。而度度字旁注無其暇。徒塵几研。間無益。是以中止。望弟且臨百本。何如。行楷不得不從蘭亭聖教。問津。

而松雪所臨蘭亭。妙在一絲不走。不若香光之。但取其神。令人不可攀援也。直廬中若不欲帶真跡進去。莫如閣帖。好人所不知。拆去。衰潢。則人皆以為爛帖耳。承下詢諄切。不覺發其狂言。照頓首十一。縱二寸八分。橫二寸五分。行書。今日進。

懋勤殿。鄭監云。小字九符。若初四日進者。必初三晚付下。則於

早膳前為便云云望於初三清晨送到為妙蓋裝入冊頁內非三個時辰不能妥也專此臣某奉寫至底

教敬書不可頂格擡空上一格

四字旁注

囑囑照白初一

日○十二。縱四寸六分。橫二寸一分。行書幽囚之餘。復踐故位。慚惶踖踖無語。可伸翰教殷惓之情。亦非子墨所能鳴感也。故園梅影益復迢遙。覽畫淒然。嘉賜拜登他日面謝。

殿刻收到即繳不後肅復愚兄天瓶頓首十三
縱橫同前行書張札的真賀得妙跡刊刻之
事應如此列名惟尊名應列而不得列為憾
此等處

殿中竟不下問惟直情徑行而得罪戾則請摠
裁出來頂罪此莊邱謝事後現行則例也尊
造改日攜造面談謹復兄名心肅十四縱橫
同前行書蘇字乃真跡何處得來然知此者

鮮矣。宋高宗書送上名心齋尊體。違和極為
馳念。來聖教序係贗本。不必買也。此復名心
齋。十五幅。右縱四寸五分。橫二寸三分。行書。
黃甘敬謝手卷。領入別諭。謹悉。此復愚名心
齋。左幅空。

鑒藏寶璽

五璽

寶笈三編

張照臨董其昌書輞川詩一冊

〔本幅〕紙本六對幅皆縱八寸九分橫四寸一分。行書。王維輞川詩十首。秋山斂餘照。飛鳥逐前侶。彩翠時分明。夕嵐無處所。北垞湖水北。雜樹映朱闌。逶迤南川水。明滅青林端。檀欒映空曲。青翠漾漣漪。暗入商山路。樵人不可知。飛鳥去不窮。連山復秋色。上下華子岡。惆悵情何極。木末芙蓉花。山中發。

紅萼。磧戶寂無人。紛紛開且落。清淺白石

灘。綠蒲向堪把。家住水西東。浣紗明月下。

桂尊迎帝子。杜若贈家人。椒漿奠瑤席。欲下

雲中君。吹簫凌極浦。日暮送夫君。湖上一

回首。青山卷白雲。結實紅且綠。復如花更

開。山中儻留客。置此茱萸杯。獨坐幽篁裏。

彈琴復長嘯。深林人不知。明月來相照。過

荆谿訪吳澈如年丈。出楮素屬余書。右丞輞

川絕句。澈如愛右丞詩。且學之欲逼人。愧余書不能學右軍也。董其昌。庚子暮春識。鈐印二張。照之印得天。

末幅題跋

先司寇公收藏董香光墨蹟數十種。輞川絕句列在甲品。公摹本甚多。此冊蓋公官摠憲時所臨也。公與香光同以戊子己丑聯捷成進士。同官尚書。得謚又同。書品亦相頡頏。合

之趙松雪翁五百年間稱鼎足矣。從子端木
識鈴印二。崑喬壬戌進士。乾隆乙巳冬十
月望後四日。從子興載敬觀鈴印一。坤厚。

鑒藏寶璽

五璽

寶笈三編

張照臨蘇軾詩帖 一冊

本幅金粟牋本。摺裝二十幅。皆縱六寸七分。橫七寸一分。行書。雜臨蘇軾帖。書王定國所藏王晉卿畫烟江疊嶂圖一首。江上愁心千疊山。浮空積翠如雲烟。山耶雲耶遠莫知。煙空雲散山依然。但見兩崖蒼蒼暗絕谷。中有百道飛來泉。繁林絡石隱復見。下赴谷口為奔川。川平山開林麓斷。小橋野店依山前行。

人稍渡喬木外。漁舟一葉江吞天。使君何從
得此本。點綴毫末分清妍。不知人間何處有
此境。徑欲往買二頃田。君不見武昌樊口幽
絕處。東坡先生留五年。春風搖江天。漠漠暮
雲卷。雨山娟娟。丹楓翻鴉伴。水宿長松落雪
驚醉眠。桃花流水在人世。武陵豈必皆神仙。
江山清空我塵土。雖有去路尋無緣。還君此
畫三歎息。山中故人應有招我歸來篇。題

秀州本覺鄉僧文長老方丈。萬里家山一夢中。吳音漸已變兒童。每逢蜀叟談終日。便覺峨眉翠掃空。師已忘言真有道。我餘詩集作除搜句百無功。明年採藥天台去。更欲題詩滿浙

東。再過本覺文老已病退。愁聞巴叟卧荒村。來打三更月下門。往事過年如昨日。此身未死得重論。老非懷土情相得。病不開堂道益尊。唯有孤棲舊時鶴。舉頭見客似長言。

柳十九仲矩自共城來。持太官米作飯食我。且言百泉之奇勝。勸我卜鄰。此心飄然已在。太行之麓矣。元祐三年九月十七日。東坡居士書。醉翁操琅然清圓。誰彈響空山。無言。惟翁醉中知其天。月明風露娟娟。人未眠。荷蕒過山前。曰有心也哉。此賢醉翁嘯詠聲和。流泉。醉翁去後。空有朝吟夜怨。山有時而童。巔水有時而回川。思翁無歲年。翁今為飛仙。

此意在人間。試聽徽外三兩絃。 軾啟廢逐
之餘。始獲傾蓋。巔上歡逾平生。遂復託迹治
下。薰濡之喜。既深。煩慙之愧。亦厚矣。狼狽遠
斥。悍懼失圖。仁人愍惻。所以慰藉津遣之者。
可謂備至。求之古人。亦未易得。况世俗乎。懷
感之極。殆難言喻。違濶數日。起居何如。回望
羅浮。蔚然天表。如見顏色。此心可知。有少幹
留此四五日。乃去。江海濶絕。復見何日。然共

此大塊耳。亦奚足云。惟萬萬為民慎。夏自重。
人還奉手啟。上謝萬一不宣。南圭知郡朝奉。
執事。軾再拜。野水參差落漲痕。疎林歌倒
出霜根。扁舟一棹歸何處。家在江南黃葉村。
人間斤斧日創夷。誰見龍蛇百尺姿。不是
溪山曾獨往。何人解作挂猿枝。軾書。東坡
居士在蓬萊。在兜率。普同不隔。何妨筆頭上。
又見清淨法身。得天鈴印。一張得天。

鑒藏寶墨

五墨

寶笈三編

--	--	--	--	--	--	--	--

張照臨黃庭經

一冊

本幅高麗紙本。十四對幅皆縱四寸四分橫

二寸二分。楷書黃庭經。文不錄款雍正五年二

月八日臨張照鈐印二張照私印得天

鑒藏寶函

五冊

寶笈三編

收傳印記古香亭

張照臨米芾秋夜詩一卷

本幅高麗牋本。縱一尺四寸，橫二丈一尺六寸。行書枕邊秋雨鳴檝檝，作復止起。問夜如何。月色浸窗紙。出門元無雨，但見黃葉委樹頭。無幾在。落勢殊未已。亦知秋已深。不謂遽如此。惘然成一歎。人老固其理。米襄陽秋夜詩真跡。落市駟手。乾隆丁巳持索重價於野石居士。野石欲暫留一宿，不可。越月忽求質。

四十金於余。野石來余齋，出共摩挲賞歎。既野石出守濟南，而其人亦歸，金取帖去。時時往來，余懷也。曾臨二通，余以其一寄野石。雖是荀令三日後之餘香，然竹上青蛇，便可得見堂頭老衲也。戊午三月，張照記鈴印二。法華盦張照私印。原題野石公嘗為寅言老米秋夜詩，嘖嘖歎賞，深恨未能得之。今觀張尚書所臨跋中，留連惋惜，竟亦得而旋失神。

物之去來豈亦有數存乎其間耶李羣玉詩
言風標想見瑤臺鶴吾觀公書已不禁神往
襄陽况曾覲面襄陽者又當何如神往也披
卷為之同聲一歎乾隆辛酉三月蔣天寅觀
并題鈴印二品泉蔣天寅

鑒藏寶璽

五璽
全

寶笈三編

張照書格言 一軸

本幅素牋本。縱二尺四寸五分。橫一尺三寸五分。行書。接下之道。待之以禮。响之以和。虛心以盡其言。端意以詳其理。不行好惡。以招諂。不大聲色。以示威。如權衡之懸。不作其輕重。故輕重自辨。無從而詐也。如水鏡之設。無意於妍媸。而妍媸自彰。莫得而怨也。款。張照。鈐印三張。照之印得天世澤堂。

鑒藏寶壘

五壘

寶笈三編

收傳印記
明善堂珍藏書畫印記

張照臨蘇軾詩帖 一軸

本幅宣紙本。縱五尺四寸，橫二尺三寸五分。行書。大絃春溫和且平，小絃廉折亮以清平。生未識宮與角，但聞牛鳴。盜中雉登木門前，剝啄誰扣門。山僧未閑君莫嗔，歸家且覓千斛水。淨洗從前箏笛耳。東坡詩帖。張照謹臨。鈐印二。張照之印。得天。

軸內分鈐

高宗純皇帝寶璽乾隆御覽之寶乾隆鑑賞

鑒藏寶璽

五璽

寶笈三編

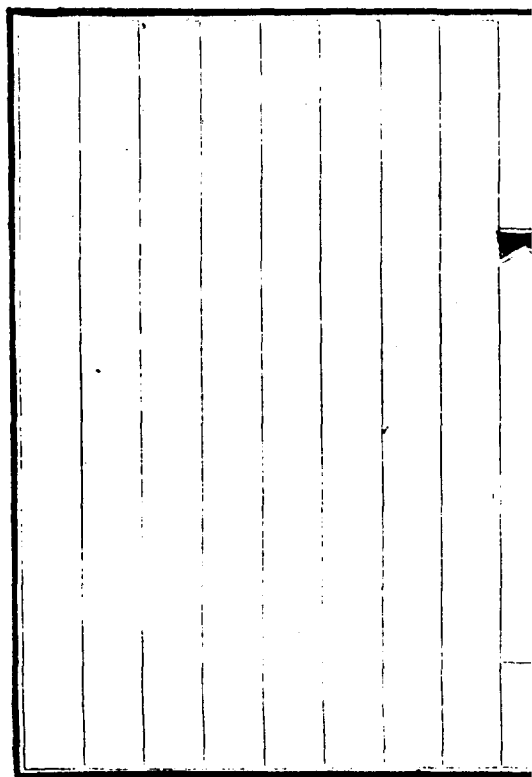
張照書蘇軾文同琴銘 一軸

〔本幅素牋本。縱五尺四寸八分。橫二尺一寸五分。行書。攬之幽然。如水赴谷。醅之蕭然。如葉脫木。按之噫然。應指而長言者似君置之。枵然遺形而不言者似僕款。張照鈐印二。張照之印。瀛海仙班。〕

鑒藏寶璽

五璽

寶笈三編



張照臨王穀祥梅花 一軸

本幅紙本。縱一尺九寸。橫九寸四分。墨畫。梅
一枝。自題王酉室作折枝梅花小幅。自題詩
曰。風引上春香。雪弄南枝色。為有惜花心。樓
中莫吹笛。題詩和者九人。周天球曰。一雪垂
垂合凍雲。疎枝繁並玉。增神可憐。五月江城
笛吹散香魂。其奈春周詩曰。艷奪巫山女。芳
傾洛水神。道遙霜月畔。儼對斷腸人。黃姬水

日照水扶疎影臨風慘淡神月明茆屋下誰
愜傍幽人文彭曰杜甫詩成東閣林逋夢逸
西湖雪冷霜濃香重須知鐵幹冰膚陸治曰
夢轉羅浮月二更夜寒風力損花神不禁羌
笛鄰家起吹落庭前幾片春許閨曰香骨凝
烟瘦幽姿帶雪妍誰家吹玉笛夢落枕屏前
毛九疇曰名花萬朵玉叢叢秀發春心夜月
融水淺沙明歌舞歇不知人在水晶宮石岳

曰香散孤山雪花開處士家月明魂欲斷疎
影碧牕斜錫鬪曰黯淡一枝香晶瑩滿林雪
素質情誰憐芳心還自悅步韻者五人文伯
仁曰暗裏漫聞香雪中本無色隴頭音信稀
祇有鄰家笛顧奉曰愛此歲寒香不染穠芳
色開落應有時無妨畫樓笛文嘉曰風傳玉
圃香雪弄瑤臺色還愁一片飛關山起孤笛
彭年曰遙聞黯淡香近見依微色月下一清

吟風前有長笛大謨曰一枝天下春萬古江南色滿地玉粼粼鄰家起羌笛共十四人唯文壽承書八分餘作小行楷并妍逸可玩初為宋冢宰漫堂收藏今在繆洗馬文子家雍正七年五月借臨並錄幅中詩如右張照鈐印三照得天法華庵

鑒藏寶璽

全

五

寶笈三編