

欽定石渠寶笈三編

欽定石渠寶笈三編

圓明園慎修思永藏

皇上御筆

存誠戒偽說

一冊
戊辰

列朝名人書畫

明丁雲鵬幽風圖

一冊

本朝臣工書畫

皇次子書唐詩

一冊

桂芳書

御製幽風時序歌

一冊

黃鉞畫敷榮諧律

一冊

御筆存誠戒偽說一冊

本幅金粟牋本。摺裝八幅。皆縱三寸。橫七寸三分。

御筆楷書

存誠戒偽說。天人交感。惟誠一以貫之。萬幾萬事。非誠莫能求之。以實心行實政。絲毫不可雜以詐偽也。世道人心。日流日下。祇圖纖巧。罔知體用。處心積慮。以詐為能。失正路而就迷途。

去誠益遠矣。天德王道皆從性功所發。根柢之學誠實无妄之謂也。若浮夸放誕。徒虛車之飾耳。人君治民立政。此心上對昊天。下及萬姓。惟盡此衷誠。無他謬巧也。為人臣主於敬。敬者誠也。若心存詐偽。以偽事君。以偽治民。廟廊無一實言。奏牘無一實事。君以權術馭下。臣以巧詐事上。其患尚可言哉。人不患無才。但患自用。小巧偶獲小利。遂謂可恃。而不知大患即隨踵而

至。此自然之理。不容倖免也。天監在上。豈可肆
行欺飾。不知務實哉。遇誠信御下之君。而以詐
罔欺蒙事之。於心忍乎。設逢報獻。或可倖免。舍
是。徒自招罪戾耳。誠不可不存。偽不可不戒。禍
福分明。立竿見影。世人深染習俗。視為泛常。深
可畏也。予君臨九有。曷敢不存誠。主敬莅官治
民。未能移風易俗。惟自責才德未孚。智力不逮。
願公忠體國之大臣。匡弼予躬。必期力挽頽風。

咸循正道。即有一二隨波逐流之輩。是彼自速禍患。亦無足惜也。戊辰嘉平月十日御筆。鈐寶二。嘉慶。

鑒藏寶璽。寶笈三編。石渠寶笈所藏。嘉慶御筆之寶。執兩用中。

明丁雲鵬幽風圖 一冊

本幅紙本。十六對幅。右畫左空。皆縱七寸四分。首二幅橫八寸二分。餘十四幅橫九寸。設色畫。一衣冠像。二授衣。三于耜。四求桑。五條桑。六載績為裳。七鳴蜩。八萑葦。九于貉獻豸。十塞向。十一剝棗。十二春酒介壽。十三采茶薪樗。十四于茅索綯。十五鑿冰。十六躋堂萬壽。無款。鈐印一。丁雲鵬印。

鑒藏寶璽

全五璽

寶笈三編

謹索首幅畫像二。未知何人以詩意推之。當是后稷公劉然不應作對語之狀。姑闕疑。

皇次子書唐詩 一冊

本幅紙本。摺裝八幅。皆縱四寸四分。橫八寸九分。楷書。沈佺期興慶池侍宴應制。張說奉和春日出苑矚目應令。蘇頲興慶池侍宴應制。武甄奉和立春日內出綵花樹。賈至早朝大明宮呈兩省僚友。岑參和王員外雪後早朝即事。岑參和賈至舍人早朝大明宮。王維勅賜百官櫻桃。王維勅借九成宮避暑應

教王維奉和賈至早朝大明宮岑羲春日幸
望春宮應制杜甫送李祕書赴杜相公幕杜
甫和賈至早朝大明宮杜甫紫宸殿退朝口
號李嶠奉和人日恩賜綵勝應制錢起和王
員外晴雪早朝皇甫曾早朝日寄所知劉禹
錫送源中丞充新羅使各詩款子臣綿寧敬
書鈐印二子臣綿寧敬書

前副葉

御書韶韻元音鈴寶二嘉慶御筆傳心基命

鑒藏寶璽

五璽

寶笈三編

桂芳書

御製豳風時序歌 一冊

本幅瓷青紙本摺裝十四幅皆縱三寸九分
橫七寸八分泥金楷書

御製豳風時序歌

前已
恭載

後跋

臣聞職分扈正樂奏籥章祥旭紀乎丹莫三
成階峻薰風扇於翠簟六律琴調百寶用而

曰金穰。四時和則稱玉燭。所由循環璣序。溥
美利而健行。紬繹瓊編。合養貞以觀物也。仰
惟我

皇上欽崇天道。敬授人時。

垂勤政之名箴。紹聞熙績。

廣授衣之彛訓。敦本劭農。宣鬯

仁風。惟動丕應。僖志軒襲。

帝化無教。逸欲有邦。猶復

念軫黎元式惟古訓

御製幽風時序歌撫茲辰序念彼辛勤引養引恬
仰惟前代時若

克勤克儉爰知小人之依訂和成義作之經追后
稷公劉之烈日星風露徵其象桑麻瓜果辨
其宜紅飼蠶眠聽倉庚於春樹黃分稻熟催
蟋蟀於秋庭趁鑿冰乘屋之餘從公纘武喜
酌酒烹羔之會介壽躋堂

宸翰載賡。譽然粹美。

睿心廣被。軒若昭融。蓋

鴻謀遠邁於幽岐。地逾步亥。

駿業久超乎雅頌。物紀由庚。臣誠服中心快欣。先
覩摘蕪詞於末簡。勉矢寅衷。捧舊繪於巾箱。
敬呈

乙覽不勝榮幸。懼忤之至。臣覺羅桂芳拜手稽首。
敬書恭跋。鈐印二。臣桂芳。

鑒藏寶璽

全五璽

寶笈三編

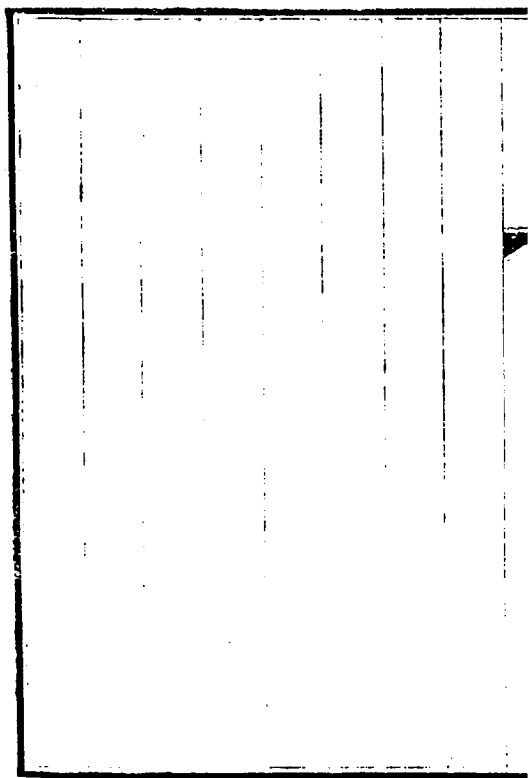
黃鉞畫敷榮諧律 一冊

〔本幅〕紙本。摺裝八幅。皆縱四寸三分。橫一尺。設色畫花卉二十四種。款二十四番。花信。臣黃鉞恭繪。鈐印二。臣黃戊。

鑒藏寶璽

全五璽

寶笈三編



欽定石渠寶笈三編

圓明園安佑宮藏

高宗純皇帝御筆

盛京土風十二詠

一冊
戊戌

盛京土產十二詠

一冊
戊戌

授受禮成申示撰進頌冊諸臣諭

一冊
一冊

又

乙丑
卯捐

高宗純皇帝御筆盛京土風十二詠 一冊

本幅金粟箋本，摺裝十三幅，皆縱七寸，橫八寸二分。

御筆行書

盛京土風雜詠十二首 序有 我國家

發祥之初，居鄂多理城，地近吉林、烏拉，數世後棄而他徙，至

肇祖居赫圖阿拉，爰創始基，越我

太祖膺運造邦乃討平圖倫還定烏拉撫有葉赫諸
部遂遷居興京繼復克瀋陽遼陽因建都於瀋即
今盛京故盛京土風與吉林同譬之成周豐鎬風
規無殊沮漆也曩既成吉林土風十二章茲仍舉
前題為盛京詠亦數典所當遞及耳各題小引已
詳前作故不復綴 威呼漢語小船也造舟周室
昔為梁開國規模百務詳奢匪黃龍及青雀利資
雨泛與烟航製堅質樸提携便威呼剗木為之行可載三人登陸

則可挾之而趨。或行窩集中。過圓底平舷坐起。康

小河港。隨時可渡。最為輕便。何必樓船稱伐。越威呼久矣。武維揚呼蘭漢語

窳突也。幽岐家室屢為遷。時處恒依舊俗。然水火

每資叩昏戶。爨炊常看引朝烟。疏風避雨安而穩。

直外通中樸且堅。外。截中空之木。剝使直達。樹之簷

雨雪而旁竅仍通。玉食寄言惟辟者。莫忘陶復九

章繇。法喇漢語為扒犁。即挖牀也。服牛乘馬取

諸隨制器殊方。未可移似榻。似車行以便。曰冰曰

雪用皆宜

似榻無足似車無輪以致遠孤蓬雖避風

帆疾峻坂無愁衝極危太液控牀龍鳳飾

液池冬日則御

控牀其製有施璫帷及飾以龍鳳者椎輪大輅此堪思

斐闌漢語

榆柳小弓也柔弧蓬矢舉惟男示有事胥自幼諳

榆柳為弓駢角未荆蒿作箭雉羽堪

其名曰二

卿士節權畧日夕兒童戲以耽

我滿洲以射為重雖小兒嬉戲亦習

慣成自然云即此箕裘應共勗進之觀德更名談

賽

斐漢語是也有抹早是詠周雅異地同風古製存

不改木為非玉作常資朝食與晡飧

匙以木為長四寸許每食

用之取

失時巧計傳昭烈投處仙方訝葛元何似

兩忘供日用大東四舖足村村

額林漢語閣板

也橫施木板置楣板家計精粗具畢陳

橫板以置楹間度

餅益匿篋諸器家具精粗咸備滿

洲舊俗比室皆然舉之以示淳樸菽粟為文莫忘

古雕幾作器漫求新寒衣飢食勞中婦耕九餘三

塵主人咨爾後生勤數典更希寰宇普還淳施

函漢語木筩也枯木荒山那計年虛中貯水借天

然。甬斲枯木為之。因其自然。虛中以受貯水。釀弗酒皆宜。既化無用為有用。亦見尚質之意。

愁。蚶蜃為壘。取可佐樽。盛用缶旋。廚下風無慮。落

葉林邊雨尚憶。鳴泉不材材際全。其質善注南華

二十篇。拉哈漢語。巧塙所綴麻也。層層坏土砌

為牆。綴以漚麻色帶黃。築土甃坏為牆。辭綴麻下。垂綠之以施巧塙。亦園初

樸素故俗也。婦織男耕。斯室處幼孳。壯作舊風。葭底稱

鑿道。顏家閩謾喻。操嘻巧者王。故俗公劉傳。芮鞠

九重此况慎。毋忘霞緗漢語。糠燈也。搏糠塗梗

傳之膏繼日相資夜作勞

以蓬梗為幹搏穀糠和膏塗之燃以代燭用資

作勞開國勤儉之風即此可見

土障葛燈應憶樸駝頭鳳腦漫誇

豪未知勤讀鄰鑿壁且佐服田宵索綯此日舊宮

試燃者稱先何異土風操 豁山漢語紙也 漚苧

弗殊用敝麻以為紙乃樸無華

樸敗苧故絮漚以為紙製樸而性堅

猶存古初遺意不知有漢蔡倫合漫數惟萊左伯嘉紀事

傳言胥貴寶銷金鋪玉那求奢卷筒金粟常臨帖

藏經紙無摺痕者謂之卷筒較經背紙尤難得

敢忘斯哉惕自嗟

羅母

漢語鹿蹄踠骨也。鹿踠骨非無用物，以為戲亦有

時需。中原漫喻人人逐一具，還看面面殊。踠骨一具，四面

各異。戲者持四枚擲之，各得一偶語，何須較土木面，則為四色全，即以此分勝負。

采名乍欲擬臬廬。帕格讀作哥，漢語謂以薄圓石擊之也。真足方

投石可用從來如此乎。周斐漢語樺皮房也。野

處穴居傳易傳樺皮為室。鮮前聞。樺皮厚盈寸，取以為室，覆可代

瓦，旁作牆壁戶牖，即以山中所產之木用之，費不勞而工省，乃我滿洲舊風，無殊周室之陶，後陶穴

也。風何而入雨何漏。梅異其梁蘭異芬。占吉簷頭

鵲常報防寒墻角鼠還熏稱名則古惟淳樸却匪

斐然周尚文

周斐本滿洲語對音書之非取文義若如方觀承之書鄂博作義較引較

祭行路神之義曲為解乃失之鑿矣蓋滿文漢文音義各不同滿文漢文互譯則可取漢字以強合

滿文則不可戊戌秋九月御筆鈐寶二乾隆

鑒藏寶璽寶笈三編石渠寶笈所藏

高宗純皇帝御筆盛京土產十二詠一冊

本幅金粟牋本摺裝二十一幅皆縱七寸橫八寸二分

御筆行書

盛京土產襍咏十二首。有盛京山川渾厚土壤
沃行。蓋扶輿磅礴鬱積之氣所鍾。洵乎天府之國。
而

佑啓我國家億萬年靈長之

王業也。是以地不愛寶。百產之精。咸稔於斯。農殖蕃
滋。井里熙阜。而且瓌珍。可以耀采。嘉珉。可以興文。
豐稔。可以章身。靈苗。可以壽世。矧採於山。獵於原。
獻於江。不可勝食。不可勝用。稽古圖經。志乘罕得。
而詳焉。余昔再莅陪都。頌揚

光烈。惟物產闕而未詠。茲展謁

珠丘。三至此地。念夫。豳風之陳衣食。生民之溯藝植。
撫百昌而昭大美。亦述

祖德者所不能忘也。爰舉十二事各紀以詩。且系之

引。具稷槩云。五穀地脈厚則穀實。滋黍稷稻粱

菽麥之類。植無不宜。畝獲數石而斗直三錢。故百

室盈而四鬴充。歲以為常。神臯五穀種皆宜。后稷

穡同有相之。畧異幽風躬耒耜。兼精立政詰戎師。

高原下隰秋常獲。萬廩千倉歲可期。內地流民成

土著。胥吾赤子率聽其。盛京可耕之土甚多。畿輔

咸墜藝安居。久之悉成土著。日積日多。雖於本地
淳樸古風有礙。然太平日久。戶口繁滋。藉此以養

無萬窮黎。故向有禁之
之例。而未嘗嚴飭也。

東珠東珠出混同江及

烏拉寧古塔諸河中。勻圓瑩白。大可半寸。小者亦
如菽。顯王公等冠頂飾之。以多少分等秩。昭寶貴
焉。出蚌陰精。稱自古大東毓瑞。未前聞。混同鴨綠
二江。圓流夥。合浦交州。獨產分。取自珠軒。供賦役。
採珠者。乃打牲烏拉。包衣下食糧人戶。合數人為
一起。謂之珠軒。以四月乘舟往。至八月回。各以所
得之珠。納之於官。如供賦然。殊他蚤戶。劾殷勤。緯蕭亦識。留名
喻。沽譽難更舊制云。人復深山。邃谷中。復株滋

出歲產既饒世人往往珍為上藥蓋神臯鍾毓厥
草効靈亦王氣悠長之一徵耳奧壤靈區產草神
三極五葉邁常倫即今上黨成凡品自昔天公葆
異珍音陶宏景稱人獲上黨者佳今惟遼陽吉林
寧古塔諸山中所產者神效上黨之獲直同
凡卉氣補邪分邪與正謂其助正氣即助邪火而
人多思藉以滋補每受其害而不悟亦足嗤矣口含可別偽和真文殊曰
能活能殺冷笑迷而不悟人松花玉混同江產
松花玉色淨綠細膩溫潤可中硯材發墨與端溪

同品在歛坑之右長白分原天漢江混同江發源

曰松阿哩江松阿哩漢語天河也俗呼為松花方

江而金史乃有宋瓦江之稱皆音轉之訛耳

流瑞氣孕靈厖琢為硯佐文之煥較以品知歛可

降起墨益毫功有獨匪奢用樸德無雙昨來偶製

龍寶譜寶重三朝示萬邦近集內府所藏舊硯繪

而松花玉硯則擇其曾經皇祖 貂烏拉諾

皇考題識及余所銘詠者入之 山林中多有之索倫人以捕貂為恒業歲有貢額第其等以行賞冬時供御用裘冠王公大臣亦服

之以昭章采東瀛物產富難詳美麋尤稱貂鼠良

食喜松皮和栗實色惟重墨乃輕黃

貂以豐厚純墨者為上紫

次之黃又次之毛潤澤而香則以喜食松栗之實故也

蟲談敝因蘇季子狗

盜獻啞齊孟嘗狐白那堪相比擬名裘黼黻佐朝

章

貂裘可作常服三品以上大臣及京堂翰詹官皆得用之若為端罩惟以供御餘則皇子諸王

亦得用為朝祭之服

鹿地多崇山茂林鹿蕃息而脂肪麋

鹿尤他所罕覩扶餘之鹿所以稱美唐書也長白

神山夏育黼

鹿以四五月遇雨攜麋就暖出林窠生麋交以八月九月

長白山崇地冷，鹿以夏月山中避炎，至
秋冬乃成羣就暖，向盛京圍場而來。取之無盡
用不竭。賜以有常受者羅，將軍等冬日行圍，所獲
進歲率千餘，年節頒賜羣臣。羅抱朴稱來經目少
列充庭受者如拜割鮮之惠焉。

趙高指處戒心多，分明角解非同麋。月令傳文早

定訛，月令謂仲夏鹿角解，仲冬麋角解。今試之則
木蘭之鹿與吉林之麋無不解角於五月已

知月令之訛。後見南苑所育之麋，實於冬至始解
角。蓋古人不辨麋與麇耳。經文不可易，因改正。靈

臺時憲並為虎角。熊罷盛京多窩集，茂密菡萏

解說以訂其誤。連林數十里，熊罷每踰伏其中。熊趨捷而罷慙，猛

皆獸之絕有力者甲戌行圍並曾殪之羆重千餘

斤。熊亦及半。小者為熊。大者羆。羆惟東土始逢之。

熊各處皆有。羆惟吉林。盛京始有。他處所無也。螫時居穴或居木。今羆冬

螫不食。熊小或居木。孔。羆大則居穴也。夢裏得祥必得兒。力士刺須

十始勝。刺虎者不過五人一排。向於盛京園中。使力士刺熊。非十人不能勝。蓋其力倍於

虎。封駝負覺一難支。獸哉何自解。人語異苑徒傳

子路奇。堪達漢。堪達漢出黑龍江。似鹿而大。其

角可作射鞬。色如象牙而堅白。勝之鞬間環以黑

章一綫即角中之通理以點細密而勻正者為最

音義率同爾雅麋爾雅釋獸鹿絕有力麋音義均相近而麋字佩文韻未收今據

廣韻鹿中絕有力頎然垂胡因以樊纓比堪達漢國語馬

樊纓也。是獸項下懸戴角猶勝象決鑄履汝迅行

肉相似。因以得名。如蹴雨逢岡馳進似騰烟是獸生山中而喜水行水則速行山則遲亦異

也。和闐玉韞夥新詠嘗命玉工做角韞琢玉初為及和闐歲貢美玉每擇其

精好者製為韞屨有題詠數典於斯未可捐海東青羽族之

最鷲者有黑龍江之海東青焉身小而健其飛極

高能擒天鵝搏兔亦俊於鷹鷂鷲鳥從來有窟窠

海東青窟鮮逢他鷹雕皆有窠窠多綠峭僻為之

也窠徒傳飛至滄瀛左亦自投於叢樾羅鷲骨雕周

早輸健蠅營狗苟底須多禽中虎也却愁燕演雅

名言可會廢輟耕錄載演雅言海青羽中虎也燕

大物性往往如此亦猶腰黃啖虎之類也鱣魚盛京之魚肥美甲

天下而鱣鯉尤奇巨口細睛鼻端有角大者丈許

重可三百斤冬日輦以充庖備賜亦有售於市肆

者。都人分鱠之。目為珍品。物巨其中。目小者。可知賦性必良。馴即如雪象。殊常獸。自合江。鯉異別鱗。蹲岸釣。難投美餌。鑿冰射。要繫長緡。魚出黑龍等。得捕之者。以網圍至岸邊。伺魚首向岸。挽強射之。魚負痛一躍而上。既至陸地。則易於掩取。冬日或鑿冰以捕。則必繫長緡於箭以掣取之。頽然陳處。欣兼惜。倍勝椎牛饗衆人。松子。松子。諸山皆產。而窩集中所產。更勝。蓋林多千年之松。高率數百尺。枝幹既茂。故結實大而芳美。亦足徵地氣滋培之厚也。窩集林多。

各種松中生果者亦稀逢。大雲遙望鋪一色。寶塔

近瞻湧幾重。

松子生松塔中其形下疊上銳層瓣鱗砌望之如寧堵每瓣各藏一粒既

熟則解開而子落

鱗砌蚌合形磊落三稜五粒味甘濃。偃

佺曾遺堯弗受。小矣子房學步蹤。

溫普溫普國

語譯漢音書之山中果也。形似榧味甘而酢。或借
榭特字書之。考花木記以榭特為梨別種。則徒取

音近固不相類耳。山果還將山蜜浸。大於北地小

於南。

關內山榧大如彈丸製之可供殼核。關外如熱河一帶之山榧小不及半亦不中食。盛京

所產溫者大小介乎二者實成露結而霜降味合
之間蜜漬之可以致遠
梅酸與蔗甘可口已教述莊子牀形却覺漏嵇舍
地靈氣厚誠

天府動植飛潛物普覃戊戌秋九月御筆鈐寶三
乾隆天地為師

鑒藏寶壘寶笈三編石渠寶笈所藏

高宗純皇帝御筆授受禮成申示撰進頌冊諸臣諭

一冊又墨搨一冊

本幅紙本九對幅皆縱六寸八分橫三寸一分

御筆行書

授受禮成申示撰進頌冊諸臣諭 本年舉行傳
位大典大小臣工撰進冊頁朕幾餘披閱多有稱
頌功德揄揚盛美其辭未免過諛實甚慙愧朕御

極六十年來敬

天勤民用人行政一切實心實事天下臣民所共見
共聞今將諸臣所進各冊遵其措詞尤雅者以備
觀覽自宜酌加獎賚特將內庫藏貯蟒袍緞足荷
包等件分別頒賞以志一時賡颺之盛惟冊內間
有稱乾隆六十一年者雖係臣下頌禱之詞但朕
自御宇初年即焚香敬告

上蒼若紀年周甲當傳位嗣子不敢仰希

皇祖以次增載之數。節經明降諭旨。宣示中外。今敬
遷

洪釐。幸符初願。新歲大廷授璽鉅典。高皇實史冊所
罕覩。朕仰邀

昊眷。精神純固。於巨細政事。仍當躬親綜攬。勿懈益
虔。至於授時頒朔。已書嘉慶初元。若於乾隆六十
年後。復以次增紀。轉非朕當日籲

天不敢同

皇祖之初志。即嗣皇帝於年前率領王公大臣等恭
進乾隆六十一年時憲書百本。朕亦祇令於宮廷
陳設。及頒親近王大臣。而各省頒行。仍俱係嘉慶
年號。內外章奏亦一體令書新元。可見朕志先定。
積久弗渝。今自元辰授位。時序均調。現屆中和節。
已沛春膏。優渥視往歲。更為暢雨。應時此皆朕誠
意久孚。於默禱初心。不敢稍有踰越。用能懋膺
景貺。篤祐延釐。而諸臣獻冊臚忱。既過於頌禱。又兼

懷觀望。未能深喻朕志。特此再行明白宣諭。用示朕凝承。

天命永矢敬誠至意。乾隆丙辰御筆。鈐寶二。

太上皇帝

十全老人

後幅沈初楷書

御識

前諭既申明。朕即位之初。焚香告。

天紀元周甲當傳位嗣子不敢仰希

皇祖用舊年號以次增載及授受禮成後遂命內外
章奏一體全書嘉慶新元用示疑承

天命至意惟乙卯頒朔之時因嗣皇帝率領王公大
臣等恭進乾隆六十一年時憲書朕不欲重違所
請祇令備進百本陳設宮廷及頒賜親近王大臣
等不令徧行中外而勅旨頒發書太上皇帝者自
應仍以乾隆紀年亦體制不得不爾敬思朕自十

二齡時受

皇祖恩眷即有福澤較厚之

諭今果荷蒙

昊蒼洪貺於六十年舉行傳位大典朕年躋望九精
神純固日勤訓政親見五代元孫來年即可冀得
來孫之喜諸福具備此實受

天之祐過於

皇祖當日

春顧深衷貫至今日朕疊受

蕃釐益深敬凜於凡朕之御旨御筆紀元仍用乾隆
敘年亦體所當然於朕初元籲

天不敢仰希

皇祖以次增載之意仍並行不悖益以徵國家景祚
龐鴻延庥集慶為千古以來未有之盛軌也因披
覽前諭復申識語如右乾隆六十二年仲秋月

款臣沈初奉

初藏書鈔印二臣初

歷藏寶璽寶笈三編石渠寶笈所藏

欽定石渠寶笈三編

圓明園彙芳書院藏

本朝臣工書畫

劉墉書

高宗純皇帝御製陶莊

河神廟碑記 一冊

劉墉書

高宗純皇帝御製陶莊

河神廟碑記 一冊

〔本幅〕紙本 摺裝八幅 皆縱五寸 橫六寸九分
楷書

御製陶莊

河神廟碑記

成大事者必有其時 寧有視 爲盡人力而爲之

無終於弗成者則以

人所助

神亦相而非其時也。事有視若難盡人力而為之，而終於有成者，則以

人所助

神所相而適逢其時也。雖然

人所助也

神相也。無所為告之者也。使時有可乘而人弗盡

力而為之亦難望其有成也。故舉大事者必當審事機。乘時會。盡人力。以敬祈。

天助

神相則庶乎奏平成之功。三者不可闕一焉。吾於陶莊引河。益信此理之弗爽。陶莊之土逼河南流近清口。蓋始自宋時南徙。歷元及明。不知其幾何年矣。於是有黃水倒漾之患。於是有藉清敵黃之說。然而清水常弱。黃水常勝。雖拮据補苴。終不能

得其要領而倒漾自若也。惟我

皇祖聖祖仁皇帝首見及於此。康熙己卯歲

南巡時即

命開陶莊引河俾遠避清口以除倒灌之患誠釜底

抽薪之計也。其後庚辰歲辛巳歲壬辰甲午歲以

及雍正庚戌歲。歷任河臣屢挑屢淤。於是引河之

事遂置而弗論。

康熙己卯春親莅河干閱視形勢。

皇祖南巡

命於清

口迤西隔岸挑治陶莊引河導黃使北並命於清
於南岸築挑水壩橫截河流逼入陶莊河只因河

臣董安國開放過早。隨即淤墊。庚辰春。刑部侍郎常紱等遵旨履勘。以董安國所挑引河已淤。壩亦毀壞。請再挑濬寬深。計長七百餘丈。辛巳秋。河臣張鵬翔以引河中段淤沮。宜加挑濬。又運南岸積土於北岸。加挑新河五百餘丈。其時黃河僅藉以分流。不免沙停水緩。壬辰甲午兩年。河臣趙世顯兩次疏濬。屢挑屢塞。雍正庚戌。北運乾隆已岸長出淤灘。遂至大溜南趨。全由故道。逮乾隆已未歲。予命大學士鄂爾泰視河。仍持開引河之議。而河臣河員率以為難行。高斌尙稱為善治河者。亦以為功不易就。乃創建木龍挑溜。北趨圖補偏救弊之為。於是引河之事更罷。而無有言及者矣。

鄂爾泰請開引河。因訪知前此不成之故。遂有河頭若不迎溜。河尾若不順流。開放若不及時。三者有一於此。無能成河之議。高斌正欲與辦。適大水驟至。不便施工。迨汎水消退。察看停淤形勢。較前故窪。恐水長易漫。引河難望成功。乃建然予以為木龍於南岸。以挑溜引河之議。遂寢。然予以為陶莊之引河不開。終無救清口倒灌黃流之善策。但南巡四次未至其地。用是耿耿於懷。適昨歲東巡。河臣吳嗣爵蘇州撫臣薩載各來覲。因見嗣爵老病。遂以薩載易之。與之談及河務。以為海口淤泥之說終難行。至陶莊引河。則必宜開而未敢必。

也。命其抵任。悉心相視。及薩載之任。與督臣高晉親履其地。測量高下。曲直頭尾寬窄。繪圖貼說。以聞。朕復詳酌形勢。以硃筆點記。往返相商者。不啻數次。議既定。迺於去歲九月十六日興工。以今歲二月十五日。乘春汎水長之候。放流入新河。而舊河築攔黃壩以禦之。既放之後。新河順軌安流。直抵周家莊。始會清東下。去清口較昔遠五里。於是永免倒灌之患。而引河之工成。

引河既成。薩載奏河長計一千六十

丈。其河頭原挑寬四十丈。河身河尾原挑寬三十丈。至三十五丈。放流後。續經將兩涯刷塌。河頭寬至七十餘丈。河身河尾寬至五六十丈。河底水深至一文四五尺。亦較原挑刷深六七尺云云。此實邀神相。至舊河口。既築壩堵流。并於陶莊積土外。添築新隄。以防外灘漫水。及薩載工竣。入覲復面諭於新河頭下。肩至第三架木龍處。添築一道。為重門保障。薩載回任。旋即興工。亦善後最要機也。夫自康熙己卯。逮今乾隆丁酉。歷七十餘歲。屢集而未成。及一集而遂成者。豈非時有可乘。不可乘之殊。而總賴

天助

神相之所致耶。其能劬瘁盡畫盡人力而不失事
機。任投艱而弗猶豫者。則錫賚酬勲。國家之典。具
在。至夫

天恩之賜助。蓋自始事以迄成功。予實晝夜在心。默
叩禱謝。無可言喻。而
河神之佑相。非特建

崇祠。其何以顯

明。况達羣誠乎。爰即新口石壩建廟。妥

神俾司事者春秋潔祀以邀惠於無窮並為迎神
送神之詞以協律焉 河之舊兮本南每灌清兮
黃兼

神之相兮北漸即運河兮賴永恬迎

神之來兮俎豆甘於萬斯年兮恩沛覃右迎神樂

河之新兮移北既避曲兮就直

神之相兮南塞去清口兮無復逼送

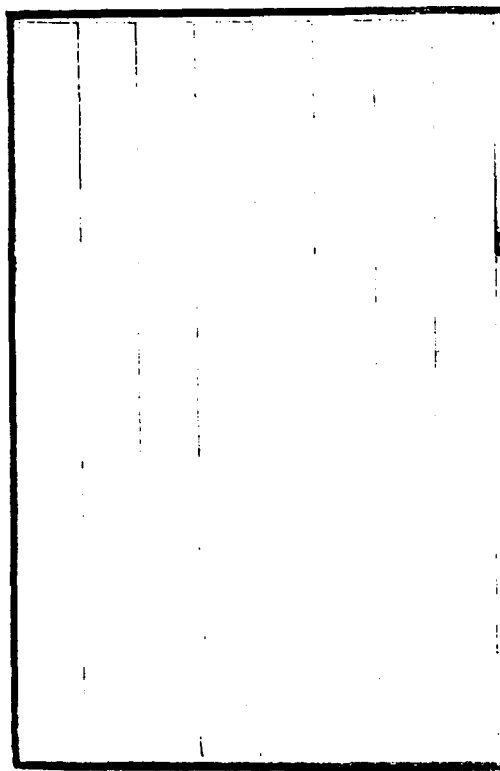
神之還兮帷幕飾於萬斯年兮恒戴德右送神樂

款 臣劉墉敬書 鈐印二 臣墉

鑒藏寶璽

五璽

全 寶笈三編



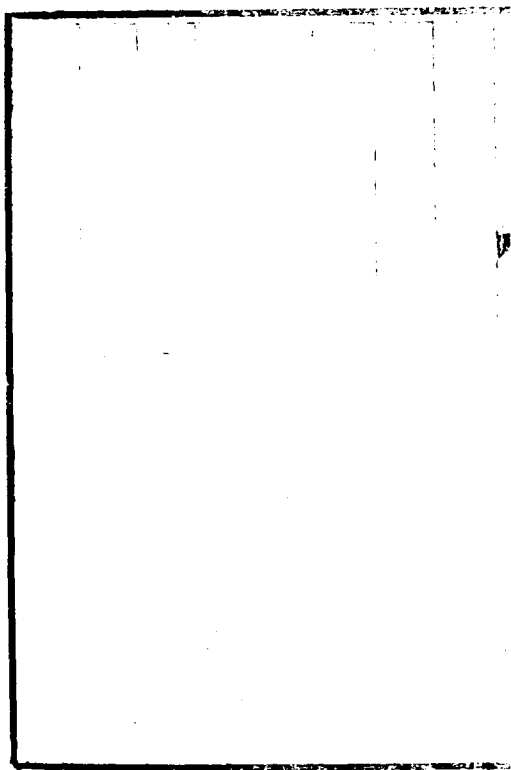
欽定石渠寶笈三編

圓明園芟荷香藏

本朝臣工書畫

劉墉書

御製題戒石銘 一冊



劉墉書

御製題戒石銘 一冊

〔本幅〕紙本。摺裝四幅。皆縱四寸。橫五寸七分。
行楷書。

御製題戒石銘

山谷書戒石節語。守自身。設官分職。任祿養蒙。
君恩催徵。吏胥擾。堪憐赤子貧。巧取更枉法。百
計搜金銀。取之盡錙銖。用之如沙塵。窮黎雖易

唐皇天本無親大廷有國憲幽暗察鬼神滿盈
必傾覆悖入終沈淪紹興摹筆迹勒石訓我民
寄言耽利者警省無逡巡黃山谷年譜注按
郡縣戒石自唐以來有之但只有石無文公任
太和橋孟祖文內爾俸爾祿民膏民脂下民易
虐上天難欺四語鐫以自警後高宗摹其筆法
勒石垂戒頒布天下世遂稱為山谷戒石銘云
見宋史及周益公記按山谷書銘在神宗元豐

五年至頌戒石銘。係高宗紹興二年六月續通鑑綱目亦載宋紹興二年以黃庭堅所書戒石銘頌於州縣刻石。然其實非起於紹興。乃宋太宗書之頌於天下也。而太宗則又本蜀孟昶之文而節之。按元本二十四句。洪容齋謂昶詞雖多。轉不免挂漏。經太宗刪節。彌覺簡括。然則此銘太宗時已頌行。後山谷曾書之。至紹興中。復以山谷所書頌行耳。

款 臣劉墉敬書 鈐印二

臣壻

鑒藏寶壘
全五壘
寶笈三編

欽定石渠寶笈三編

圓明園紫碧山房藏

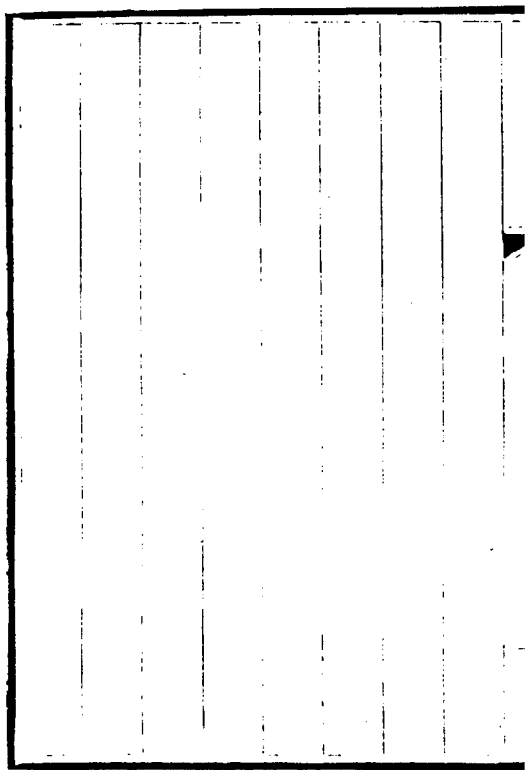
本朝臣工書畫

皇次子書

御製清涼山記 一冊

皇三子書

御製五臺讚 一冊



皇次子書

御製清涼山記 一冊

本幅金粟牋本摺裝十四幅皆縱三寸六分
橫七寸四分楷書

御製清涼山記

山西代州五臺縣清涼山神京之右臂佛菩薩
度化衆生顯迹福地也山中蘭若精藍百餘所
靈蹟奇蹤不可殫述黃教為諸藩部傾心信奉

進關朝山頂禮者接踵不絕誠中華衛藏也我
朝肇基遼瀋國號滿洲而茲山供奉曼殊師利
同聲相應此中因緣真不可思議矣洪惟

世祖定鼎燕京發帑修治廟宇丹雘一新

聖祖三詣靈山遍施渥澤三箭踰峯一發殪虎至今
神武聿昭豐碑紀勝

世宗扈從曾來

天章光賁至我

皇考六巡臺懷盛典丕煥予小子昔年扈隨盛京山

左江浙日聆

聖訓銘內書紳曷敢稍忽哉歲辛未春三月肇舉西
巡展禮佛宇為蒼生祈福毫無私念嚴戒浮靡
屏除歌舞隨從臣工兵丁咸知守法杜絕饋送
又攜蒙古藩王同來從其所欲共謁梵寺示中
外一家之心昭熙朝大同之治非徒供遊覽悅
豫也度長城嶺朝旭初昇和風緩拂屬車安行

臣民胥樂。初至湧泉。肅瞻滿月。默印心境。清涼
次瞻臺麓白雲二寺。彌昭法喜。漸臻覺路矣。臨
殊像寺。仰獅座之巍峩。登雲鷲峯。真容院。虔叩
蓮臺。台見文殊師利法王面目。梵僧五百餘衆。
虔誦真經。二國師。謂噶爾丹錫呼圖克圖。嘉呼圖克圖。合掌
跪迎。笑言相接。此皆仰承。

皇考久道化成。渺躬闡述。

渥澤故同殷敬慕也。次登黛螺頂五臺。勝景羅列。目

前沿北谿。遍覽金剛窟。普樂院諸寺。如至舍衛國矣。平甸三招提。先禮羅睺寺。菩提有子。傳佛心印。再莅顯通寺。為此山寂古之道場。相好莊嚴。大雄丕煥。稍西為塏院寺。浮屠傑峙。傳聞中藏佛舍利。左有文殊髮塏。今不可考。然生本無生。漫論真幻。存而弗辯可也。又登西北大嶺。首謁壽寧寺。次至玉華池。五百應真形神畢肖。真淨土也。清涼山諸寺院。及東西南北中五臺頂。

未得窮幽陟險登峯造極者非不能也。蓋不為
耳。予豈山林隱逸累月經年遊玩巖壑樂而忘
返乎敬闡

前謨

省方問俗崇文習武戒逸力勤斯皆巡典之大
要也。况佛具千相予維一心出世住世相為表
裏殊途同歸非二理也。住山七日風景暄和未
逢雨雪虔感曼殊垂庇歡喜讚歎難以言喻願
普濟羣生年登人靖使震旦皆如極樂國永昭

無量功德副予積誠來謁之寸衷仰溯

先帝六巡之感召天下臣民咸沐慈佑矣是為記

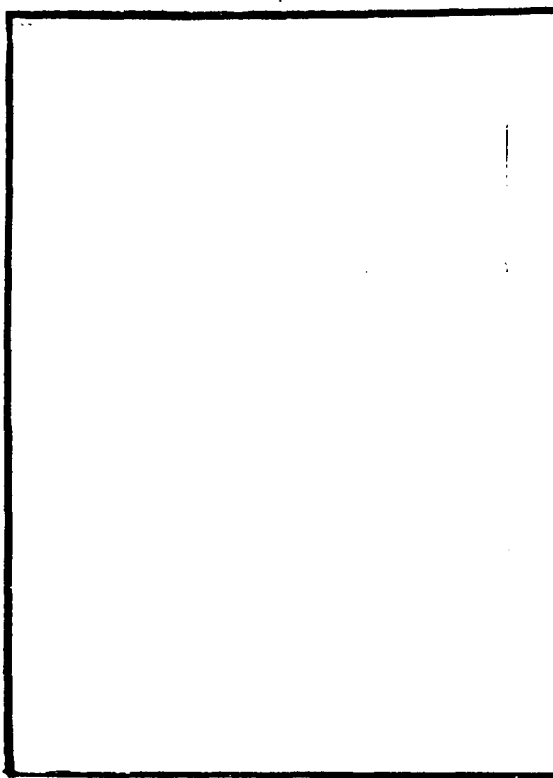
款嘉慶十有六年歲次辛未孟夏月朔又五

日子臣綿寧奉

勅敬書鈐印二子臣綿寧敬書

鑒藏寶璽五璽寶笈三編嘉慶御覽之寶惟幾惟

康



皇三子書

御製五臺讚 一冊

本幅金粟牋本。摺裝十二幅。皆縱三寸六分。橫七寸四分。楷書。

御製五臺讚

東臺曼殊師利住錫來東頂若鼇脊傑峙雲中。
峰標望海元氣麗洪日輪耀彩霞馭昇空滄瀛。
一碧天外溟濛華嚴勝境心印圓通得大自在。

濟度愚蒙佛法王道原無異同 西臺栲栳名
山高臨貝闕寺額法雷峯題挂月圓鏡光明慧
風清越八功德水不盈不竭文殊西來迷津寶
筏初地清涼那羅延窟常轉法輪原無休歇靈
鷲遙連仰瞻萃岫 南臺入山初見臺頂雲浮
佛法普濟南瞻部州大方廣室萬聖同修覆盂
峻極物外遨遊燕豫秦晉一目全收衆生六道
接引蓮舟須彌納芥形影周流身有三寶精進

自求 北臺巍峩北臺凌虛叶斗仰止九霄俯
臨衆阜前芳嶽崿萬神護守積雪夏停罡風夜
吼嵩岱氣連華恒脈厚飛錫曼殊超離塵垢絕
頂雷音震蕩崑嶠居所高高與天地久 中臺
四極四和環拱演教卓立中峯雲崖霞嶠現大
吉祥佛光普照慈願甚深靜覺圓妙頂禮真容
心欽目眺錫福兆民隨緣感召慧日高懸智珠
朗耀勉紹前修未窺奧竅 款嘉慶十有六年

歲在辛未。孟夏月朔。又五日。子臣綿愷奉

勅敬書鈐印二。子臣綿愷敬書。

鑒藏寶璽五璽寶笈三編。嘉慶御覽之寶。惟幾惟

康。