

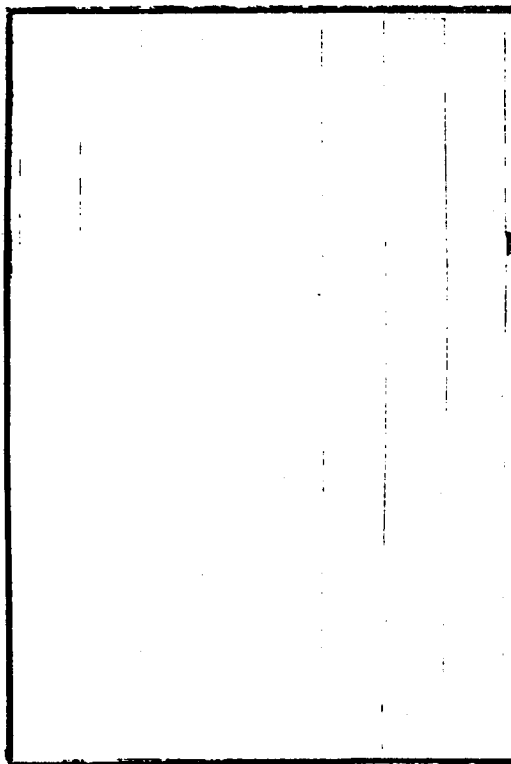
欽定石渠寶笈三編

欽定石渠寶笈三編

長春園鑑古齋藏

本朝臣工書畫

劉禮之畫竹 一册



劉權之畫竹一冊

本幅十二對幅。左絹本，皆縱六寸三分，橫八寸八分。設色畫竹，各有隸書標題。一竹晴浮翠。二竹霧籠春。三竹露烹茶。四竹風解箨。五竹月橫窗。六竹雲開徑。七竹溪垂釣。八竹石鳴琴。九竹陰調鶴。十竹晚觀魚。十一竹雨敷篁。十二竹烟染翰。款臣劉權之。恭繪。鈐印二。臣劉權之。右紙本，縱橫同前，行書分錄。

御製詩

竹汀雨過翠筠浮。披拂晴暉清影悠。隔岸幾枝
初省識。宛臨淇水契神游。滋敷粉箨色常新。
溪霧溟濛致靜勻。近水生雲易醞釀。一犂甘澤
萬枝春。曲水環崖連翠竹。凌晨納爽坐莓苔。
枝頭收得清冷露。心沃甘芳茗一杯。倚石緣
坡十幾竿。綠筠深處態檀欒。清風蕩漾粉粧舞。
夏玉銜金逸響攢。細竹籠庭宵景清。碧雲乍

吐鏡輝瑩窗前忽到橫斜影夜月瀟湘小幅呈
凝陰茂密結溪雲觸石英英曲徑分潤積苔
茵將釀澤渭川佳氣互氤氳萬竹溪邊一葉

舟持竿濠濮樂清悠遊魚誤認垂枝影戲唼幽
芬已上鉤獨坐幽篁水石濱橫琴膝上靜心
神一彈再鼓舒清響鳳噉鸞翔落碧筠琅玕

挺節倚青岑雙鶴翩翻在密陰清唳過雲孰和
答天風輕送籟龍吟修竹成林環水榭晚汀

清潔獨憑欄。朱華滿浦魚游泳。咸若相忘物外
觀。千竿有斐含雲靜。萬葉無聲帶雨來。豎灑
橫排全透足。篔簹洗淨滌浮埃。低籠溪靄遠
含烟。粉本蕭郎妙筆先。染翰鳳池十二管。貞心

勁節畫中傳。款。臣桂芳奉

勅敬書。鈐印二。臣桂芳印。朝朝染翰

鑿藏寶璽。五璽。寶笈三編。嘉慶御覽之寶。執兩用

中

欽定石渠寶笈三編

長春園玉玲瓏館藏

本朝臣工書畫

董誥書

高宗純皇帝御製丙申春帖子詞並圖

一卷

黃鉞畫花果

一冊

董誥書

高宗純皇帝御製丙申春帖子詞並圖一卷

本紙本縱六寸橫四尺一寸七分楷書

御製詩並設色畫歲朝圖

御製丙申春帖子 月值方中臘

天迴最早春農人都額慶卜歲又逢申 吉旦千輪

土嘉平支在牛瑞徵京兆尹敬事例應脩 春盤

春帖獻

慈寧與物皆春。遵始青七字。抒誠詠。

新社

萬年增算祝遐齡。款。臣董誥敬書恭繪鈐印二臣。

詒

鑿藏寶璽

全

璽

寶笈三編

黃鉞畫花果一冊

本幅紙本。捐裝八幅，皆縱四寸四分，橫八寸八分。設色畫花果八種，楷書。

御製詩

御製詠牡丹 三春甘澤潤根莖，獨冠羣芳首夏開。
雨浥姚黃臨翠幌，露凝魏紫疊瑤臺。歌傳白雪文心淨，譜出西京卉品該。
婪尾更欣花事盛，當階紅藥作清陪。

御製詠佛手 百粵產嘉種朱欒名契禪拈花叅
幻想指月豎空拳金色陀羅煥清芬蒼筍傳如
來卅二相我見亦前緣

御製詠千葉蓮 竒葩來漠北移植塞湖中千葉
一根發一花千相同層層華蓋淨疊疊露珠融
君子清芬遠芳池立晚風

御製詠桂 廣寒佳卉遍仙莊最喜今秋花事穰
金粟影中開佛面大圓鏡裏散天香靈根發育

通蟾窟貝闕滋榮燦錦囊摘得一枝作清供小
山層疊現光芒

御製詠杏花 春色敷何處客窗紅杏花迎風香
霧漾濯雨錦雲斜結實芳園遍鋪陰鈿砌遮總
蒙膏澤透萬彙暢根芽

御製詠長春花

即月季花
御賜今名

長春花發長春館

御賜嘉名卉譜添屢沐光風隨月轉常蒙甘雨應時
霑蕊含夜露香盈砌華映朝暉影到簾色相生

生妙無盡

法王震旦手頻拈

御製詠紅葉 蕭颯西風葉漸飄多勞青女染朱
綃艷爭二月花繁美麗奪三春景富饒灼爍絳
霞烘曉日迷離丹嶂映晴霄東籬壽友為清伴
一曲山香態未消

御製詠鮮荔支 鮮荔歲修貢初秋來自閩達誠
緣任土辨品偶知新絳實盤方薦瓊肌味最醇

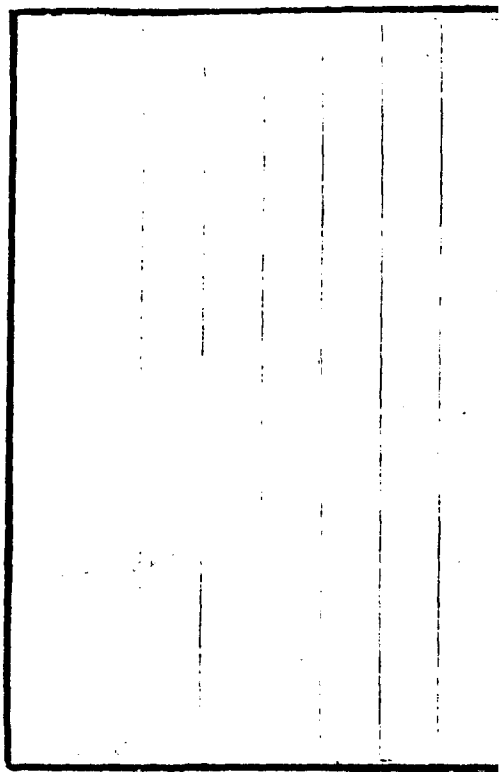
軍郵通要政。豈助玉環。嘯款。臣黃鉞敬書恭。

繪。鈐印二。臣鉞。

鑒藏寶璽

五璽

寶笈三編



欽定石渠寶笈三編

長春園思永齋藏

皇上御筆

書格物總論

一冊
辛酉

書許安世公生明賦

一冊
壬戌

列朝名人書畫

明董其昌書樂毅論

一冊

本朝臣工書畫

陳邦彥書

高宗純皇帝御製詩並圖

四冊

董邦達仿黃公望浮嵐暖翠

一卷

董邦達仿王蒙丹臺繡壁

一卷

金廷標畫元夕戲嬰圖

一軸

御書格物總論 一冊

本幅金粟牋本。摺裝四幅。皆縱二寸七分。橫六寸九分。

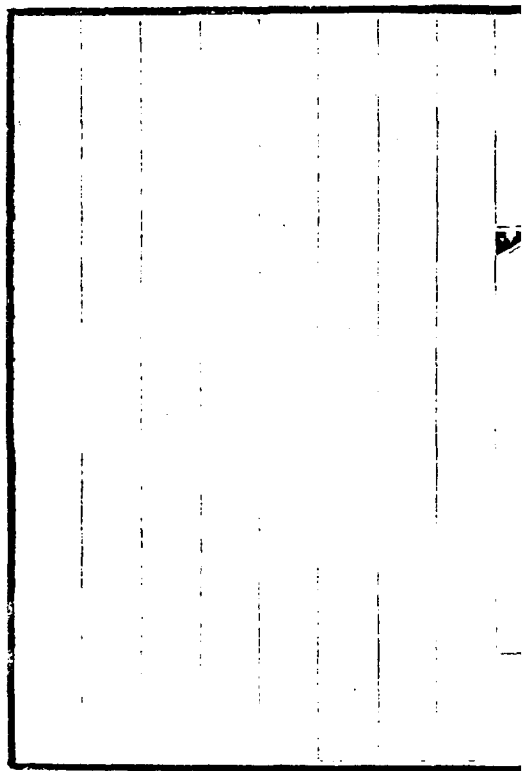
御筆楷書並識

穀種之美者也。其為種也不一。考之前載。有言三穀者。梁稻菽。有言五穀者。麻黍稷麥菽。有言六穀者。稻黍稷梁麥菽。有言九穀者。稷秫黍稻麻大小豆麥。有言百穀者。又包舉三

穀各二十種者為六十。蔬果之實助穀各二十是也。蓋人食之則飽，不再食則飢，未有不資以為生也。種以時而生，以時耕，以時而獲，以時人事，地利盡而天時應焉。春種子粒，秋收萬顆入土者，升斗登場者，倉箱國與民俱足，獨不在此乎？故聖王必貴五穀而賤金玉，格物總論。辛酉仲秋中澣，思永齋御筆。鈐寶二。

嘉慶御筆。筆正心正。

鑿藏寶璽寶笈三編石渠寶笈所藏



御書許安世公生明賦一冊

本幅金粟箋本。摺裝四幅。皆縱三寸九分。橫八寸。

御筆楷書

事欲無蔽。心宜盡公。既守正以宅志。遂生明而
在躬。祛一意之黨偏。不私乎物。照百為之情。偽
罔汨於中。若夫外交事變之繁。中固心誠之守。以
謂虛已鑿。拗則枉直昭晰。挾情適

事則是非紛糾。中立不倚。始持正於羣倫。旁
燭無疆。遂致明於萬有。無陂無側。不阿不偏。
依違牽制者。固已去矣。則明白洞達者。乃其
自然。百志惟寧。居絕傾邪之漸。五綦不亂。遂
觀昭曠之先。大抵處有累之地者。莫不徇私。
對無窮之變者。鮮能不惑。凡適理以非眩由。
秉心之自克。得不保守天質。蹈行聖則。周而
不比。無一曲之蔽情。靜之徐清。有三知之入。

德

許安世公
生明賦

壬戌仲春中澣御筆鈐寶二嘉慶御筆筆正心

正

朱珪恭跋

臣聞天無私覆地無私載日月無私照無私
者公也王者奉三無私以勞天下故不出堂
廉而明洞八表論語以公繼寬信敏而曰公
則悅蓋公則舉錯宜而人心服刑賞當而天

命乎。人君日理萬幾。天下各挾其心思智巧。以嘗我於不覺。而恃吾之明。坐照而不惑。亦不可幾之勢也。然有至要焉。不以察察為明。不以如神自耀。而惟克去己私。以至誠行至公。則公之無偏無倚者。不期明而明生焉。彼之誇張為幻者。能惑我於一時。而不能不自貢其肺腑。既真知而灼見。則改舊而日新。無然畔援。無稍遲疑。易曰。不遠復。无祇悔。元吉。

豈非大公至明懸鏡當空而雲霞皆淨之境乎我

皇上以公為量以明察幾以之御世則物無遁情故刑賞用舍惟人自取而毫無成見妙如轉環持此宅心則心安而理得持此應物則屢照而不疲矣臣朱珪恭跋鈐印二臣珪

鑿藏寶璽寶笈三編石渠寶笈所藏



董其昌書樂毅論 一冊

本幅金箋本十對幅皆縱一寸橫一寸行楷

書樂毅論

帖文不錄

偶作蠅頭書樂毅論古人云

小字難於寬展而有餘米元章自謂小字如大字然於趙集賢文侍詔或能不甚愧耳董其昌鈐印一董其昌印乙亥六月重觀八十一歲翁

冊內分鈐

高宗純皇帝寶璽
乾隆御覽之寶
一重
乾隆御賞
內府

珍祕重華宮鑑藏寶

鑒藏寶璽

五璽全

寶笈三編

陳邦彥書

高宗純皇帝御製詩並圖 四冊

本幅絹本四冊每冊十二對幅皆縱三寸橫
二寸六分右幅楷書

御製上林花氣 戶外春光到幾分嫩紅新綠間繡
紛清浮玉露瓊葩潤芳透珠簾沉水焚散彩偏承
晴旭照飄香多為惠風薰錦叢繡柱經行處蛺蝶
驚飛已半醺

御製春水泛舟 新流笏滑如油綠柳帶迴溪曲復
曲輕舸載我逍遙遊滿眼韶光看不足水清魚靜
舟子閒獨下青天白鷗浴

御製讀罷溪邊散步 橫拖匹練涵天素太初本色
點孤鷺浴誦何勞下董帷優游且向溪邊步漪漪
幾頃漾琉璃迢迢兩岸隱雲樹滿目無塵趣自生
還期獨弄扁舟去

御製柳溪垂釣 傍岸青青一帶遙玻璃鏡淨拂烟

條持竿不為貪鱸膾天水空明萬慮消
花嶼南頭曲水東石磯晚坐綠陰風
臨流暫作垂綸客與與漁郎却不同

御製午槐圓影 梧桐花開槐蔭綠
午風熏熏重如沐小年天上遲朱明
掩映桐階覆書屋書屋槐陰清復清
枝枝葉葉可憐生借問羲和照何葉
中有 一蟬得意鳴

御製浙江潮 扶桑日出海門紅
三折潮來勢更雄

應月波濤噴雪浪。朝天車騎駕龍宮。聲如萬壑鳴
雷鼓。狀似千梁挂呂洪。何必吳山峯頂看。自參形
色坐江風。

御製賦得人行紅雨中。繡陌晴光十里餘。馬蹄輕
踏翠隄斜。迴鞭絲拂霏紅雨。軟土香殘疊絳霞。一
路芳菲供綺句。幾般情緒付韶華。鶯聲已演無生
法。何用曼陀更灑花。

御製秋興。為愛三秋景。秋來意若何。心將雲外迴。

詩向月中多。蘆岸蒼烟夕。澄江白練波。長空誰點
筆。鴈字幾行過。

御製秋曉

閒步空庭倚石闌。寥蕭秋色入澄觀。千

章樹葉隨風落。一夜蛩音到曉寒。鴈字排空長不
斷。荷衣貼水那勝單。招提何處晨鐘度。隱隱霜聲

帶月殘。

御製賦得八月湖水平

洞庭秋泛水溶溶。萬頃玻

璃接碧空。澌澌含光鋪玉鏡。蒼涼倒影老江楓。漁

舟弄棹孤烟裏。鴈字衝雲晚照中。極目湖山圖畫
似。盈襟寒露倚西風。

御製漁歌

菰蒲風蕩葉舟輕。青絲線網篙頭橫。江
鄉水宿樂浮生。逍遙那知塵世情。綠筠筐子將魚
載。換錢却把村醪買。煙波領入醉鄉中。餘音猶聽
歌欵乃。

御製賦得落葉滿階風自掃

霜染園林萬樹紅。一
庭秋色映長空。點階隨意飛飛葉。掃徑何心颯颯

風貪睡家僮呼不醒。閒遊詩客興無窮。扶筇為愛
涼颼引。還似尋春覓錦叢。第一冊

御製題杏 春雨胭脂洗嫩華。幾枝濃疊赤城霞。雙
鸞恒在雲深處。不遣飛瓊到阮家。

御製梨花 寒芳濕露晨靚粧。麗春暮簾卷珊瑚鈎。
滿庭鏤香霧。素蕊含香姿。溶溶夜月時。送春花
事晚。幾片點人衣。萼含荔子丹。英霏瓊雪白。寂
寞暮春天。獨對高吟客。

御製碧桃

漁父溪頭莫問津。武陵源裏更無人。桃
花還是如霞爛。占却仙家萬劫春。

御製丁香花

細葉纖英不染塵。微風時度暗香勻。
兩般顏色分枝麗。四出瓊瑤著樹新。淡洗露華披
寶粟。斜翻堦影卧花茵。縱令百結猶須解。那鑠芳
園在再春。

御製題牽牛

脆蔓芳葩繞竹生。錦裳披就下瑤京。
莫耽佳麗人間樂。河畔盈盈最有情。

御製題虞美人 一曲虞兮愴別神。徘徊猶憶楚江濱。那知愛玉憐香者。不是當年姓項人。

御製題山丹 爛斑瓣葉黃金點。錯落花檠赤玉盤。砌畔落殘供上藥。旁人漫作女兒看。

御製題醠醪 羞與羣芳爭冶豔。每於幽處見丰姿。但教香色尋常在。莫恨人間知不知。

御製梔子花 冰骨蘭芬兩樣薰。辛夷嫌大素梅纖。香因重蕊輕輕遞。花入三更旋旋添。暗惹芳魂浮

翠簾獨尋幽趣。隔疎簾。微吟細把。成清絕。響廊
檐露玉蟾。

御製題山茶

臘盡葭灰裏。春回羯鼓中。山茶初放

雪。冰萼欲凌風。氣冷芬偏遠。霜餘色轉融。何須
少態曾見畫。難工靜婉粧。纔罷翻風舞。未終艷
知桃李讓。操與竹松同。葉染鴨頭綠。花翻鶴頂紅。誰
知趙叟後。今復見邱翁。

御製秋蘭

崇蘭泛清飈。婆娑翠帶長。采采欲誰贈。

徘徊步中堂。露彩含莖潤。日華映蕊黃。蜂蝶不知
采古澹含幽光。我持金剪刀。更攜綠筠筐。非為紉
蘭佩。愛此王者香。

御製桐始華 踈桐高百尺。瀟洒覆瓊枝。離離始華
際。遲遲三月時。新柯未成叢。嫩葉纔交披。但見吐
萼繁。結實會可期。紫鳳渺天末。朝陽待來儀。
第二

御製春湖涵碧 碧水漾平湖。空明一鏡鋪。鬚眉應
可鑑。塵垢杳然無。點點浮青荇。雙雙下白鳧。春風

浴沂水視此意何殊

御製江城如畫 蓼波淡孤煙瑟瑟寒江景
雉堞枕碧流蕭寺鐘聲靜渡口霜跡多凌晨呼舴艋鴻名
逐頽波鴈塔留倒影一幅圖畫看何人夢中醒

御製柳塘送春 惜春無計可稽遲花信更番欲盡
時惟有柳枝低拂處煙絲依舊戀清池 綠柳煙
濃度鳥聲流光在再最關情年年春事成功後消
得長條幾送迎

御製仙巖採芝 用里先生紫翠衫採芝獨自步仙
巖等閒不飽人間飯還是仙家口腹饒

御製長夏江村 青山盡處水村幽梅子黃時麥正
秋纔過清和天氣永漁兒午倦卧船頭 池田不
斷稻花風桑甚離離欲作紅陌頭絕少提筐者采
采唯看喧小童

御製松陰午憩 長松夏亦寒嘉蔭如張蓋白石堪
坐卧清泉流一派有時微風起瑟瑟汎虛籟繫余

閒步。小憩松陰內。枕簟延清芬。濤聲涼可愛。徒倚林泉間。興寄雲霞外。

御製度竹鐘聲。月窗清映檀樂影。細吟輕籟孤梢

靜。蕭疎透響送霜鐘。招提何處山僧醒。韻雜琅玕度綺寮。點滴寒更發。深省玉霜頻敲。浙滙微斷續。如傳青箬冷。今宵叅破耳根禪。乍回殘夢清懷永。御製漁舟唱晚。蒹葭戰夕風。明霞入澄水。罷釣盪漁舟。欸乃波面起。雲山列遠屏。坐卧鏡光裏。孤蓬

挂玉鉤。濁醪宴妻子。短笛咽涼颺。詎解調宮徵。秋
來景寂寥。漁樂獨無比。

御製不繫舟 蘆岸遠蒼茫。輕棹破烟水。漁人舟作

家。消得江村美。罷釣舟自橫。月上開蓬視。飄飄任
所之。只在寒江裏。漫言無所繫。閒心還似此。

御製野店風帘 杏花村裏春光好。人家隱映迴巒
抱。招得遊人策蹇來。一尺青帘挂林表。輕風搖曳
高復低。斜拂垂楊綠未齊。晚烟暮靄溶溶月。夕籟

低徊淡淡漢東皇。鼓物標青幟。臨風無限悠揚意。
韶華撩眼興陶然。不綠野店新醪酒。

御製石徑松雲 石徑盤紆雲掩門。長松落落擎雲
根。虬枝颯沓泛清籟。幽勝不數桃花源。綠陰掩映
蒼苔翠。仙家孤鶴偷閒睡。醒來雲氣忽滿身。疑是
丹爐烟繞翅。

御製野寺殘陽 斜日照林低。野寺鐘魚靜。亭亭塔
影孤。川風淡晚景。片雲出岫間。餘霞橫抹嶺。誰歎

牛背人歸路。歌聲永暮。色遠蒼茫。金波忽流影。山僧獨趺跏。炷香觀平等。

第三册

御製梅 天上春陽回未回。早傳消息到庭梅。暗香和雪尋常放。嫩萼侵寒三兩開。每傍階前照清淺。更於月下重徘徊。一枝風物資清供。調鼎還看濟世才。

御製水仙 女夷裁冰作仙骨。色香淨洗水雲窟。天風吹送洛浦春。宓妃小步瑤臺月。金鈿掠鬢玉簪

橫向人不語。如有情。採芝皓腕。渾不見。倚屏却坐。
羞銀燭。

御製賦得花香能醉蝶。幾番風信百花開。惹得採
香粉蝶來。嫩蕊露含新。潑釀瓊葩霞吐自成杯。繞
枝作態。傲傲舞傍砌。分飛故故迴。我是遊人。慙獨
醒。連朝吟玩。繞芳臺。

御製長春花。春華秋實催年改。繁卉辭條想弱蕾。
駐春惟有月季花。點綴四時勝剪綵。綠葉雜間深

淺紅亞盆巧笑凌東風不笑東風放花色惟笑東
風吹不得

御製芍藥 繁紅豔紫殿春餘第一揚州種色殊遲
盡風流還自恨被人強喚是花奴

御製暮春即事 金縷煙條拂大堤風光晚晚樹陰
齊綠抽新竹猶凝粉紅褪飛花不染泥玳瑁梁間
巢紫燕瑤華枝上語黃鸝留春不住曾無計惆悵
郊原日又西

御製題畫葵

金盤向日如承露，憐爾傾心為阿誰。

午靜花磚風影直，將開又是最南枝。

御製覓花

花師偏傲女夷功，深塢藏花欲避風。若

為栽將水仙白，定須間却碧桃紅。

御製蓮塘浴鷺

斜日照芙蓉，一幅煙波景。白鷺集

沙汀，獨浴澄潭靜。紅衣間青蓋，徘徊顧其影。濯翮
起，回風窺魚立。深葺胡為錦繡裳，飄然白衣領。

御製秋海棠

軟紅深綠可憐生，一簇寒芳放午晴。

寂寞園林春事罷誰教重識海棠名

御製題畫菊 看到東籬覺有神風流畫史更詩人

素華獨殿羣芳後箇裏原藏萬卉春

御製秋水芙蓉 秋水盈盈漾遠空芙蓉寂寞碧波

中難將冷艷供羣賞且趁寒暉放晚叢綠蓋光沉
擎玉露霓裳彩褪老金風愛看三五踈星似漫憶

繁華十里紅第四冊款臣陳邦彥敬書四冊左幅

第一冊鈎金山水第二冊鈎金花卉第三冊

鈎青山水第四冊鈎青花卉

冊內分鈐

寶璽乾隆御覽之寶

七重

鑒藏寶璽

全五璽

寶笈三編

董邦達仿黃公望浮嵐暖翠一卷

本幅紙本縱七寸四分橫七尺二寸六分墨
畫山水自題浮嵐暖翠款款臣董邦達恭仿
黃公望筆意鈐印二臣達

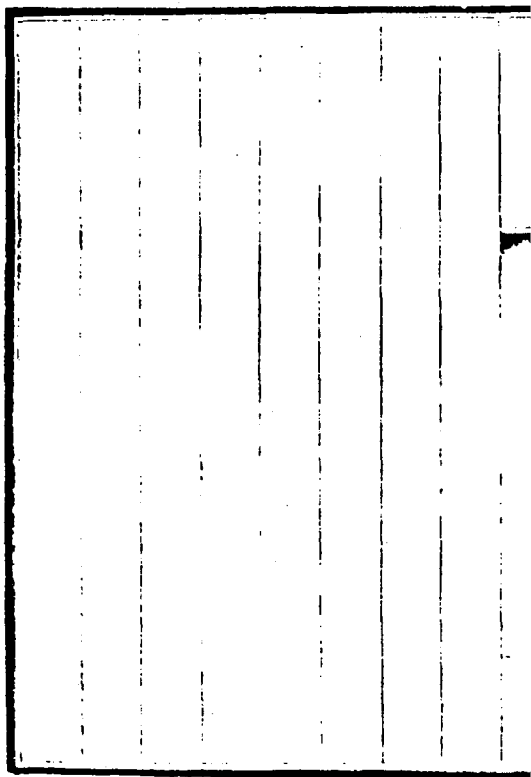
卷內分鈐

高宗純皇帝寶璽乾隆御覽之寶乾隆鑑賞

鑒藏寶璽

全五璽

寶笈三編



董邦達仿王蒙丹臺繡壁 一卷

本幅紙本。縱七寸四分。橫七尺二寸六分。淺設色畫山水。自題丹臺繡壁。隸款。臣董邦達。恭仿王蒙筆意。鈐印二。臣達。

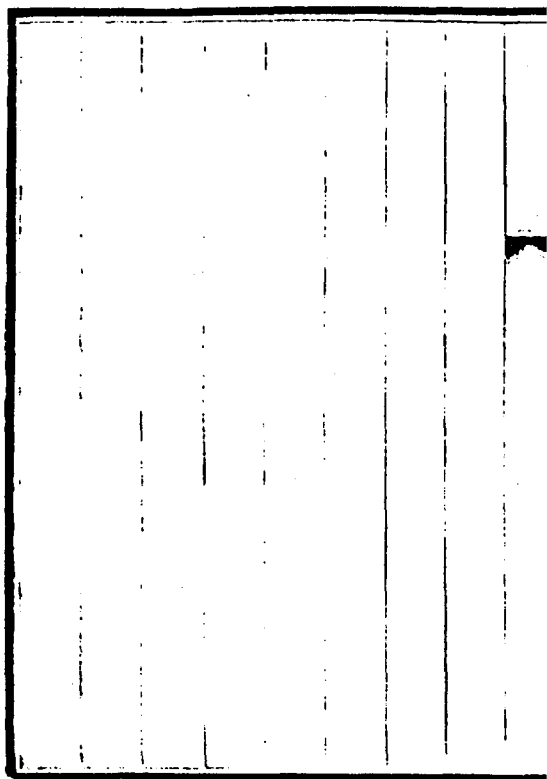
卷內分鈐

高宗純皇帝寶璽。乾隆御覽之寶。乾隆鑑賞。

鑒藏寶璽

全五璽

寶笈三編



金廷標畫元夕戲嬰圖 一軸

本幅紙本縱五尺二寸。橫一尺七寸。設色畫樓閣張燈羣嬰嬉戲款。臣金廷標恭畫鈐印一。廷標。

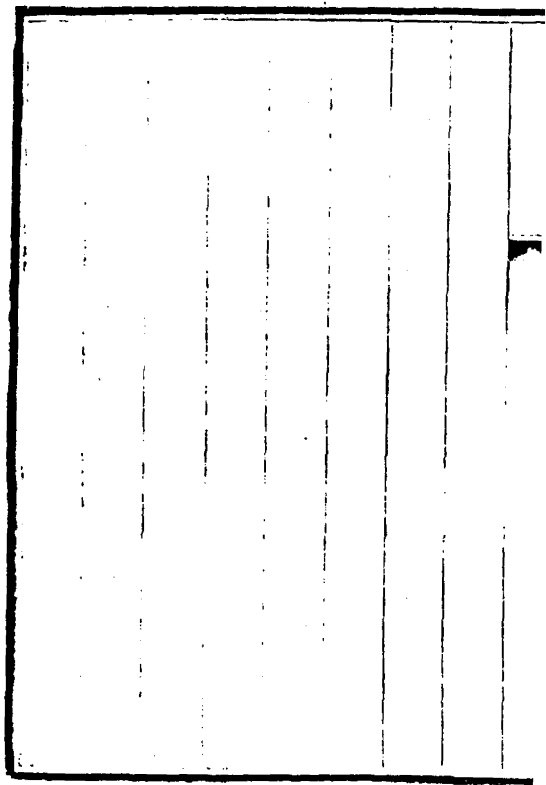
軸內分鈐

高宗純皇帝寶璽

古稀天子。乾隆御覽之寶。八徵耄念之寶。乾隆鑒賞。

鑒藏寶璽

全五璽寶笈三編



欽定石渠寶笈三編

長春園蒨園藏

本朝臣工書畫

表曰修書

高宗純皇帝御題金廷標人物事蹟十二幀

一冊

表曰修書

高宗純皇帝御題金廷標人物事蹟十二幀 一冊

本幅紙本。摺裝八幅。皆縱四寸。橫六寸九分。
行書。

御題金廷標人物事蹟十二幀。詩前已

恭載

後跋

皇上萬幾之暇。無他嗜好。左圖右書。未嘗釋手。此題畫十二章。

聖懷偶寄。而上下今古。物理人情。咸于詩中見之。以是知

治法道統。共貫同條。固如此云。臣裘曰修敬書并跋。

鈐印一修。

鑒藏寶璽

五璽全

寶笈三編。

欽定石渠寶笈三編

長春園海嶽開襟藏

皇上御筆

書司空圖詩品

一冊
辛酉

本朝臣工書畫

張鵬翀畫萬壑松濤

一軸

無名氏畫玉堂春色

一軸

御書司空圖詩品 一冊

本幅素牋本。摺裝四幅。皆縱三寸三分。橫八寸四分。

御筆楷書。

大用外腓。真體內充。返虛入渾。積健為雄。具備萬物。橫絕太空。荒荒油雲。寥寥長風。超以象外。得其環中。持之匪強。來之無窮。

雄渾

素處以默。妙機其微。飲之太和。獨鶴與飛。猶

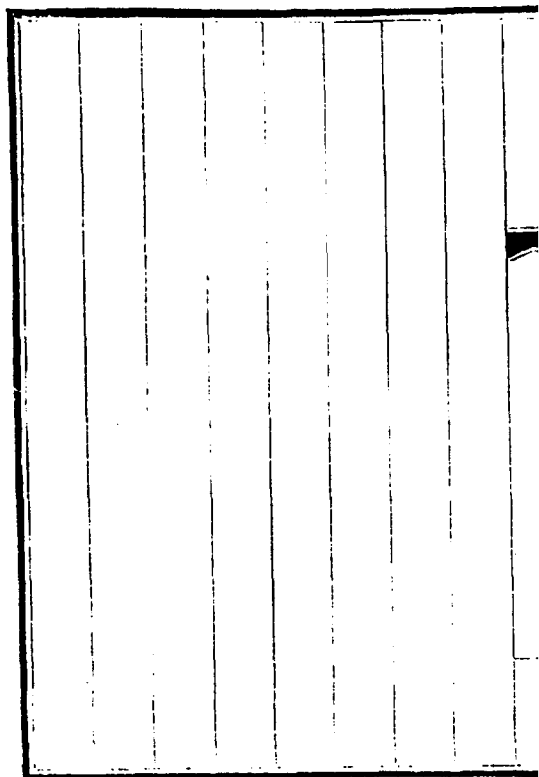
之惠風。萋萋在衣。閱音修篁。美日載歸。遇之
匪深。即之愈稀。脫有形似。握手已違。沖波

采采流水。蓬蓬遠春。窈窕深谷。時見美人。碧
桃滿樹。風日水濱。柳陰路曲。流鶯比隣。乘之
愈往。識之愈真。如將不盡。與古為新。鐵樓

綠杉野屋。落日氣清。脫巾獨步。時聞鳥聲。鴻
雁不來。之子遠行。所思不遠。若為平生。海風
碧雲。夜際月明。如有佳語。大河前橫。沉著

辛酉季夏中澣御筆鈐寶二嘉慶

鑒藏寶璽寶笈三編石渠寶笈所藏



張鵬翀畫萬壑松濤 一軸

本幅紙本。縱四尺四寸。橫二尺一寸。墨畫。虬枝夭矯。岩磴崇深。自題萬壑松濤。刻楮經年。技未神。玉池含墨潤。龍鱗。

萬年願獻如天壽。長托

堯階雨露新。乾隆九年。

萬壽聖節。日講官起居注詹事府詹事兼翰林院侍

講學士 臣張鵬翀恭

進鈐印四

賜書樓宮端學士臣鵬翀印觀生堂

軸內鈐

高宗純皇帝寶璽乾隆御覽之寶

鑒藏寶璽

五璽

寶笈三編

無名氏畫玉堂春色 一軸

本幅絹本。縱五尺四寸五分。橫二尺。設色畫玉蘭海棠牡丹各種。文禽二。無款印。

鑒藏寶璽 五璽 寶笈三編

欽定石渠寶笈三編

長春園諧竒趣藏

本朝臣工書畫

五德畫名區標勝 一冊

五德畫雲煙寫勝 一冊

五德畫效忱景景 一冊

海西邑宇圖 三卷
此件院畫未題姓名

五德畫名區標勝

一冊

本幅紙本，摺裝十二幅，皆縱八寸三分，橫一

尺二寸六分，設色畫。一陽春烟景，二舊縣桃

園，一帶桃樹成林，三樓霞艾山，登州樓霞路，

有溫泉，甚佳，適山產艾，陽，四阿都田，善安

初五艾，共皆被仙家採去，四州屬，

樹木稀少，五易隆，雲南馬龍州屬一帶山

兼有烟瘴，六白水上游，此係鎮寧州白，七雲門山

青州府之西山上有洞大於城門，八風蓬崖，

前後廟宇數處懸崖有亭一座

站。在東蓮萊閣。隱隱望見三峯。名為筆架山。十三山。

土人云。蓮萊閣所見三峯。即此。十。貴陽府。

城外有兩長橋。十二。瑞雪初霽。紫已上標。目。

一石橋。一木橋。附丹後。摺。

鑿藏寶壘。五壘。寶笈三編。嘉慶御覽之寶。茂對時。

育萬物。

育萬物。

湖南山似
九齋爾博庫
木蘭內山
十十三山

站。在山東蓬萊閣。隱隱望見三峯。名為筆架

土人云蓬萊閣所見三峯。即此。十。貴陽府。

城外有兩長橋。十二。瑞雪初霽。案已上標目

一石橋。一木橋。附丹後。摺。

鑿藏寶璽

五。寶笈三編。嘉慶御覽之寶。茂對時

育萬物

五德畫雲烟寫勝 一冊

本幅紙本，摺裝十二幅，皆縱八寸，橫一尺二寸八分，設色畫。一、春色滿園。二、嘉禾大有。三、木蘭紅葉。四、百物豐成。五、瀟橋烟景。河南洛

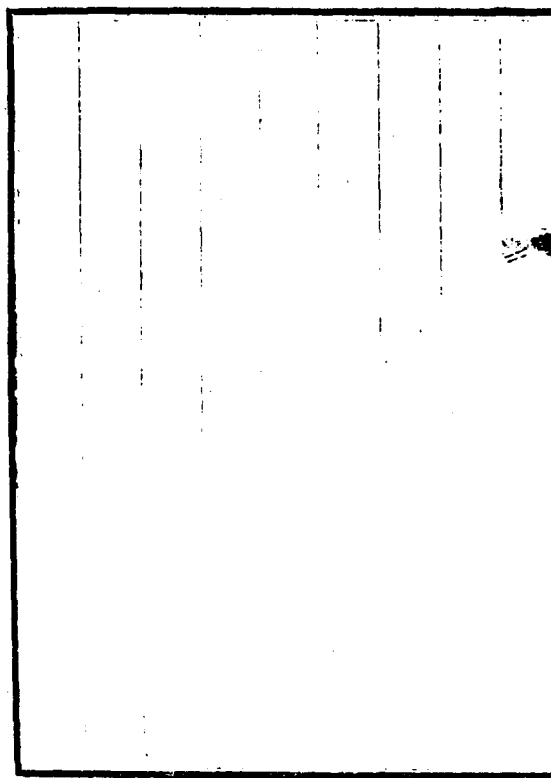
河站道。陝西七、雙螺碧嶂。湖南八、母豬古洞。貴州九、

辰谿異石。湖南十、老君蒼崖。貴州十一、仙橋石雞。

湖南十二、高峯插雲。雲南案探目志依
五德原擬摺附冊後

鑒藏寶圖

五 寶笈三編



五德畫效忱景景 一冊

本幅紙本。摺裝十二幅。皆縱八寸二分。橫一

尺二寸七分。設色畫。一萬樹桃花。二嵩明海。

潮寺。

雲南嵩明州多鷄鳴。

三馬嘴崖。

湖南山有垂石似馬首對岸山石亦

甚奇

四安順府。

貴州山無平地叢林。

五清浪伏波廟。

湖南水深浪大山內多峻石。

六明月菴。

湖南孤峯高聳上有八角佛殿有橋

可七仙人房。

湖南沿路數站有洞或有門窗櫃船各樣如景甚多。八庫

庫英園。

木蘭內山高崖陡山青有鷗巢。

九點魚塘。

湖南懸崖瀑布。十

魚良江

湖南楊老青站兩山相對十一萬里

烟霞

湖南煉鐵爐似墩臺大十二咸樂昇平

索標目小注志依五
德原揭摺附冊後

鑿藏寶壘

全五壘寶笈三編

海西邑宇圖 三卷

本幅紙本。設色西洋畫城邑人物。各幅有隸書題籤。第一卷三十二幅。縱六寸一分。橫八寸九分。拂郎濟亞國王大花園一面。二縱六寸六分。橫九寸五分。拂郎濟亞國王大花園內所造水法之一面。三縱六寸三分。橫九寸三分。拂郎濟亞國王大花園內所造水法。又一面。四縱六寸六分。橫九寸六分。五縱六

寸。橫八寸四分。籤題俱同前。六。縱六寸五分。橫九寸七分。拂郎濟亞國王於大花園內所建養馬之廄。七。縱六寸六分。橫九寸二分。拂郎濟亞國王花園一面。八。縱橫同前。拂郎濟亞國王花園內所造水法之一面。九。縱同前。橫九寸七分。拂郎濟亞國內花園之一面。十。縱六寸五分。橫同前。拂郎濟亞王府內出水法。十一。縱六寸九分。橫九寸八分。拂郎濟

亞國王府一門。十二。縱橫同前。拂郎濟亞國
王府內天主堂一面。十三。縱橫同前。拂郎濟
亞國王府內天主堂又一面。十四。縱六寸六
分。橫九寸七分。拂郎濟亞國王府內一大公
苑。十五。縱六寸一分。橫九寸八分。拂郎濟亞
國王府內又一大公苑。十六。縱六寸二分。橫
九寸一分。拂郎濟亞國王府內公署。十七。縱
六寸一分。橫八寸八分。拂郎濟亞國王府內

收養陳傷將弁兵卒之院。十八縱六寸九分。
橫九寸六分。拂郎濟亞國王養野禽獸之圃。
一面十九。縱六寸六分。橫九寸三分。拂郎濟
亞國王養野禽獸之圃。又一面二十。縱六寸
一分。橫八寸七分。拂郎濟亞國王府內一牌
坊。二十一。縱同前。橫九寸八分。拂郎濟亞國
一城。二十二。縱六寸九分。橫一尺。拂郎濟亞
國邊界一城。二十三。二十四。皆縱六寸六分。

橫九寸五分。拂郎濟亞國一省城。二十五。二
十六。皆縱六寸七分。橫九寸八分。籤題同前。
二十七。縱六寸五分。橫九寸八分。拂郎濟亞
國海邊一省城。二十八。縱六寸六分。橫九寸
七分。拂郎濟亞國在地中海邊一城。二十九。
縱橫同前。拂郎濟亞國一城。三十。縱六寸八
分。橫九寸八分。籤題同前。三十一。三十二。皆
縱六寸六分。橫九寸六分。拂郎濟亞國一省

城。第二卷。二十八幅。一。縱六寸五分。橫九寸八分。熱爾瑪尼亞國王府。二。縱六寸六分。橫九寸七分。熱爾瑪尼亞國一城。三。縱六寸五分。橫九寸八分。四。五。皆縱六寸七分。橫九寸七分。六。縱七寸。橫九寸五分。七。縱六寸六分。橫九寸六分。八。縱六寸五分。橫九寸九分。九。縱六寸八分。橫九寸七分。十。縱六寸六分。橫一尺。籤題俱同前。十一。縱六寸八分。橫九寸

七分。熱爾瑪尼亞國邊界一城。十二。縱六寸
七分。橫同前。熱爾瑪尼亞國一城。十三。縱六
寸六分。橫九寸八分。十四。縱同前。橫一尺十
五。縱同前。橫九寸八分。籤題俱同前。十五。縱
橫同前。意大理亞國公苑。十七。縱橫同前。意
大理亞國羅瑪府內公苑一塔。十八。縱橫同
前。意大理亞國一城。十九。二寸。縱橫籤題俱
同前。二十一。縱六寸四分。橫九寸九分。波羅

尼亞國王府。二十二縱七寸三分。橫一尺二分。波羅尼亞國一城。二十三縱六寸六分。橫九寸六分。以西巴尼亞國王府。二十四縱六寸七分。橫九寸五分。亞墨利加海邊一城。屬以西巴尼亞國所管。二十五縱六寸六分。橫九寸八分。大尼亞國王府。二十六縱六寸七分。橫同前。雪削亞國邊界一城。二十七縱同前。橫九寸六分。盎格理亞國一城。二十八縱

六寸六分。橫同前。亞斐理加地。中海邊一城。
第三卷。二十四幅。一。縱六寸一分。橫九寸一分。
分。拂郎西亞國王花園一面。二。縱六寸二分。
橫九寸七分。熱爾馬尼亞國城。三。縱橫同前。
衣斯巴尼亞國城。四。縱六寸三分。橫同前。拂
朗西亞國王府內堂一面。五。縱六寸二分。橫
同前。意大理亞國花園一面。六。縱橫俱同前。
拂朗西亞國王府公苑一面。七。縱六寸。橫九

寸九分。籤題同前。八。縱六寸一分。橫九寸八分。安官理亞國王府。九。縱六寸三分。橫九寸六分。意大理亞國羅馬府一面。十。縱六寸二分。橫九寸七分。佛朗西亞國城。十一。縱六寸三分。橫同前。意大理亞國城。十二。縱六寸七分。橫九寸六分。佛朗西亞國花園水法一面。十三。縱六寸一分。橫九寸七分。佛朗西亞國王花園一面。十四。縱六寸二分。橫九寸八分。

拂朗西亞國城。十五縱橫同前。拂朗西亞國
王花園一面。十六。縱六寸。橫一尺。衣斯巴尼
亞國堂。十七。縱六寸一分。橫九寸七分。拂朗
西亞國花園一面。十八。縱五寸九分。橫同前。
熱爾馬尼亞國王府。十九。縱同前。橫九寸四
分。拂朗西亞國王府一面。二十。縱六寸一分。
橫九寸七分。理必亞國海馬頭。二十一。縱橫
同前。拂朗西亞國王花園一面。二十二。縱六

寸四分。橫同前。意大理亞國羅馬府大堂一
面。二十三。縱六寸。橫同前。西齊理亞國城。二
十四。縱六寸三分。橫同前。意大理亞國花園
一面。

鑒藏寶璽

五

寶笈三編

三卷