

欽定石渠寶笈三編

欽定石渠寶笈三編

綺春園敷春堂藏

皇上御筆

書名人雜詩

一冊
庚申

書李白題畫詩

一冊
辛酉

書歐陽修請補館職奏疏

一冊
辛酉

書唐宋人詩

一冊
辛酉

書白居易廬山草堂記

一冊
辛酉

書楊炯庭菊賦 一冊 辛酉

書唐人詩 一冊 辛酉

書皮日休陸龜蒙詩 一冊 辛酉

書唐人詩 一冊 辛酉

書名人菊花詩 一冊 辛酉

避暑偶成詩 一軸 壬戌

書謙卦 一冊 壬戌

明慎用刑說 一冊 戊辰

書曹唐小游仙詩

一冊
此冊未題年月

列朝名人書畫

宋人松陰觀瀑圖

一軸

明汪肇雪舟覓句圖

一軸

本朝臣工書畫

王鑑江天落雁圖

一軸

劉權之書

御製題畫詩並畫

一冊

董誥書

御製天降時雨詩並圖 一卷

戴衢亨畫松齡集壽 一冊

戴衢亨畫竹侶延清 一冊

戴衢亨畫泰宇敷春 二冊

英和書

御製賦得天降時雨詩 一卷

御書名人雜詩一冊

本幅紙本摺裝八幅皆縱七寸橫七寸八分
御筆楷書並識

北塘春雨韓琦葉葉輕雲帳薄羅坐看膏澤
灑庭柯風前芳杏紅香滅烟外垂楊綠意多
聲落檐牙飛短瀑點勻池面起圓波晴來西
北憑闌望拂黛遙峯濯萬螺 春雨楊戴濛
濛春雨暗重城莽若山林雲氣生駕過芳園

露羽蓋仗移前殿濕霓旌蒼松密掩巖頭鶴
翠柳深藏谷口鶯明日不愁花爛漫新晴陌
上有人行東郊時雨李東陽鳴鳩將雨過
東林細草青郊望轉深潤入土膏春脈脈暝
含山色晝沉沉尋花問柳遊人興荷鋤扶犁
野老心見說帝城多景物春晴未必勝春陰
咸陽值雨溫庭筠咸陽橋上雨如懸萬點
空濛隔釣船還似洞庭春水色晚雲將入岳

陽天。新雨。明太祖片雲風駕雨飛來頃刻
凭看遍九坂。楹外近聆新水響。遙穹一碧見
天開。同僚小集梵天寺。坐間雨作已復開。
霽步至東橋。玩月賦詩二首。朱子傑閣翔林
杪。披襟此日閒。層雲生薄晚。涼雨遍空山。地
迴衣裳冷。天高澄霽遠。出門達所適。月色滿
林關。空山看雨罷。微步喜新涼。月出澄餘
景。川明發素光。星河方耿耿。雲樹轉蒼蒼。悟

語逢清夜茲懷殊未央
雨中山行至松風
亭忽澄霽陸游烟雨千峯擁
髻髮忽看青嶂
白雲間卷藏破墨營邱筆
却展將軍著色山
野次喜雪唐明皇拂曙闕行宮
寒皋野望
通繁雲低遠岫飛雪舞長空
賦象恒依物紫
迴屢逐風為知勤恤意先此
示年豐
雪楊
基春寒晴碧來飛雪
忽憶江清水見沙
夜聽
疎疎還密密
曉看整整復斜斜
風回共作婆

娑舞天乃能開頰刻花政使盡情寒至骨不
妨桃李用年華 雪羅隱盡道豐年瑞豐年
瑞若何長安有貧者為瑞不宜多 雪晴晚
望賈島倚杖望晴雪溪雲幾萬重樵人歸白
屋寒日下危峯野火燒岡草斷烟生石松却
迴山寺路聞打暮天鐘 雪後方岳雪後山
齋鶴睡殘登臨等得蘚泥乾無多酌酒亦成
醉儘足看梅不道寒籬落十分春意思人家

一色玉闌干小詩未就冰生硯洗盡人間渴

肺肝

連日暢晴西風送爽籌幾偶暇時錄名詩即遣
憂懷為之猶賢乎已庚申孟秋靜怡軒御識鈐
寶二嘉慶御筆筆正心正

鑿藏寶墨寶笈三編石渠寶笈所藏嘉慶御筆之
寶執兩用中

御書李白題畫詩 一冊

本幅紙本摺裝八幅皆縱四寸九分橫七寸五分

御筆楷書並識

峨眉高出西極天
羅浮直與南溟連
名公繹思揮彩筆
驅山走海置眼前
滿堂空翠如可掃
赤城霞起蒼梧烟
洞庭瀟湘意渺綿
三江七澤情洄沿
驚濤洶湧向何處
孤舟一去迷

歸年征帆不動亦不旋飄如隨風落天邊心
搖目斷興難盡幾時可到三山巔西峯崢嶸
噴流泉橫石壺水波潏潏東崖合沓蔽輕霧
深林雜樹空芊綿此中冥昧失晝夜憑几寂
聽無鳴蟬長松之下列羽客對坐不語南昌
仙南昌仙人趙夫子妙年歷落青雲士訟庭
無事羅象賓杳然如在丹青裏五色粉圖安
足珍真仙可以全吾身若待功成拂衣去武

陵桃花笑殺人

當塗趙爽少府
粉團山水歌

高堂粉壁

圓蓬瀛燭前一見滄洲清
洪波洶湧山崢嶸

皎若丹邱隔海望
赤城光中乍喜嵐氣滅
謂

逢山陰晴後雪
迴溪碧流寂無喧
又如秦人

月下窺花源
了然不覺清心魂
祇將疊嶂鳴

秋猿與君對此歡
未歇放歌行吟達
明發却

顧海客揚雲帆
便欲因之向溟渤

同族弟金
城尉叔卿

燭照山水
望畫歌

李白題畫詩辛酉季夏下澣久雨初晴敬勝齋
窗下御筆鈐寶二嘉慶御筆藝與道兼

鑒藏寶璽寶笈三編石渠寶笈所藏

御書歐陽修請補館職奏疏一冊

本幅素箋本摺裝四幅皆縱四寸五分橫四寸三分

御筆楷書並識

治天下者用人非止一端故取士不以一路
若夫知錢穀曉刑獄熟民事精吏幹勤勞夙
夜以辦集為功者謂之材能之士明於仁義
禮樂通於古今治亂其文章論議與之謀慮

天下之事可以決疑存策論道經邦者謂之
儒學之臣善用者必使有材者竭其力有
識者竭其謀故以材能之士布列中外分治
百職使各辦其事以儒學之臣置之左右與
之日夕謀議求其要而行之擇其尤者置之
廊廟付以大政使總治羣材此用人大畧也
歐陽修請補館職奏疏辛酉孟秋七日御筆鈐
寶一嘉慶御筆

鑿藏寶璽寶笈三編石渠寶笈所藏

御書唐宋人詩一冊

本幅仿金粟牋本摺裝四幅皆縱三寸一分
橫六寸二分

御筆楷書

裴明府居止李商隱愛君茆屋下向晚水溶
溶試墨書新竹張琴和古松坐來聞好鳥歸
去度疎鐘明日還相見橋南貰酒釀 題盧
處士居溫庭筠西溪問樵客遙識楚人家古

樹老連石急泉清露沙千峯隨雨暗一徑入
雲斜日暮飛鴉散滿庭蕎麥花 山居徐璣
柳竹藏花塢茅茨接草池開門驚燕子汲水
得魚兒地僻春猶盡人閒日更遲山禽啼忽
住飛起又相隨

正 辛酉孟秋上澣御筆鈐寶二嘉慶御筆筆正心

鑒藏寶璽寶笈三編石渠寶笈所藏

御書白居易廬山草堂記一冊

本幅微金粟牋本摺裝四幅皆縱二寸七分
橫五寸五分

御筆楷書並識

環池多山竹野卉池中生白蓮白魚又南抵
石澗夾澗有古松老杉大僅十人圍高不知
幾百尺脩柯夏雲低枝拂潭如幢豎如蓋張
如龍蛇走松下多灌叢蘿蕩葉蔓駢織承翳

日月光不到地
盛夏風起如八九月時
堂東有瀑布水懸三尺
瀉階隅落石渠昏曉如練
色夜中如環佩琴筑聲

白居易廬山草堂記
辛酉孟秋中澣御筆鈴寶
二嘉慶御筆筆正心正

鑒藏寶璽寶笈三編
石渠寶笈所藏

御書楊炯庭菊賦 一冊

本幅仿金粟牋本摺裝四幅皆縱三寸四分
橫六寸九分

御筆楷書

日之貞矣於彼重陽菊之榮矣於彼華坊含
天地之精氣吸日月之淳光雲布霧合箕舒
翼張鬱兮曼衍郁兮芬芳玳枝金萼翠葉紅
芒其在夕也言庭燎之哲哲其向晨也謂明

星之煌煌爾其萬里年華九州春色花灼燦
兮如錦草綿連兮似織當此時也和其光同
其慶應春光而早殖及夫秋星下照金氣上
騰風蕭蕭兮瑟瑟霜刺刺兮稜稜當此時也
弱其志強其骨獨歲寒而晚登

楊炯
甫賦

辛酉孟秋下泚御筆鈐寶二嘉慶

鑒藏寶璽寶笈三編石渠寶笈所藏

御書唐人詩 一冊

本幅金粟牋本。摺裝四幅。皆縱二寸四分。橫四寸七分。

御筆行楷書

卜居杜甫浣花流水水西頭。主人為卜林塘
幽。已知出郭少塵事。更有澄江銷客愁。無數
蜻蜓齊上下。一雙鸕鶿共沉浮。東行萬里堪
乘興。須向山陰上小舟。過鄭山人所居劉

長卿寂寞孤鶯啼。杏園寥寥一犬吠。桃源落花芳草無尋處。萬壑千峯獨閉門。山居喜友人見訪。李洞入雲晴。劉棻苓。還日暮逢迎。水石間看待詩人無別物。半潭秋水一房山。辛酉孟秋御筆。鈐寶二嘉慶御筆。筆正心正。

鑒藏寶璽寶笈三編石渠寶笈所藏

御書皮日休陸龜蒙詩一冊

本幅仿金粟牋本摺裝八幅皆縱二寸五分
橫五寸一分

御筆楷書並識

良箒晚攜去薦過山桑塢開時送紫茗負處
沾清露歇把傍雲泉歸將挂烟樹滿此是生
涯黃金何足數茶南山茶事動竈起噉根
旁水煮石髮氣新然杉脂香青瓊蒸後凝綠

隨吹來光如何重辛苦一一輸膏梁

茶

鑿

彼碧岩下却應深二尺泥易帶雲根燒難碍

石脈初能燥金餅漸見乾瓊液九里共杉林

相望在山側

培茶

龍舒有良匠鑄此佳樣成

立作菌蠢勢煎為潺湲聲草堂暮雲陰松窗

殘雪明此時勺馥茗野語知逾清

茶

皮日休

詩金刀劈翠筠織似波文斜製作自野老

攜持伴山娃昨日鬪烟粒今朝貯綠華爭歌

調笑曲日暮方還家

茶

無突抱輕嵐有烟

映初旭盈鍋玉泉沸滿甌雲芽熟奇香襲春
桂嫩色凌秋菊場者若吾徒年年看不足

茶

左右搗凝膏朝昏布烟縷方圓隨樣拍次

第依層取山謠縱高下火候還文武見說焙

前人時時炙花脯

茶

陸龜蒙詩

辛酉仲秋下澣數春堂御筆鈐寶二嘉慶御筆

筆正心正

鑿藏寶璽寶笈三編石渠寶笈所藏

御書唐人詩一冊

本幅素牋本摺裝四幅皆縱三寸五分橫七寸

御筆楷書並識

山居王維寂寞掩柴扉蒼茫對落暉鶴巢松
樹遍人訪華門稀綠竹含新粉紅蓮落故衣
渡頭烟火起處處採菱歸送元評事歸山
居錢起憶家望雲路東去獨依依水宿隨漁

火山行到竹扉寒，花催酒熟山犬喜。人歸遙
羨書牕下，千峯出翠微。履道春居白居易
微雨洒園林，新晴好一尋。低風洗池面，斜日
折花心。暝助嵐烟重，春添水色深。不如陶省
事，猶抱有絃琴。過友人隱居戴叔倫瀟洒
絕塵喧，清溪流遶門。水聲鳴石澗，蘿影到林
軒。地靜留眠鹿，庭虛下飲猿。春花正夾岸，何
必問桃源。

辛酉秋日敷春堂御筆鈐寶二嘉慶
鑒藏寶璽寶笈三編石渠寶笈所藏

御書名人菊花詩一冊

本幅仿金粟牋本推蓬裝八幅皆縱九寸三分橫七寸八分

御筆楷書並識

東籬搖落後密艷被寒催
夾雨驚新拆經霜
忽盡開野香盈客袖
禁蕊泛天杯不共春蘭
並悠揚遠蝶來
地偏開較晚風勁可能禁
雨漬金英淺寒添紫暈
深抱叢無晚蝶窺蕊

有貞禽留待飄零後梅花約重尋 陶令籬
邊菊秋來色轉佳翠擗千片葉金翦一枝花
蕊逐蜂鬚卷英隨蝶翅斜帶香飄綠綺和影
上窗紗散漫搖霜彩鮮妍漏日華芳菲彭澤
見稱更在誰家 陶詩只採黃金實郢曲新
傳白雪英素色不同籬下發繁花疑自月中
生浮杯小摘開雲母帶露潛移綴水晶偏稱
含香五字客從茲得地始方榮 還是延年

一種材即將瑤朶冒霜開，不知紅艷臨歌扇。
欲伴黃英入酒杯，陶令接羅堪岸著。梁王高
屋好款來，月中若有閑田地，為勸嫦娥作意
裁。雖被風霜競欲催，皎然顏色不低摧。已
疑素手能粧出，又似金錢未染來。香散自疑
飄淥酒，葉交仍得蔭香苔。尋思閉戶中宵見，
應認寒窗雪一堆。未與騷人當糗糧，況隨
流俗作重陽。政緣在野有幽色，肯為無人減

妙香已晚相逢半山碧便忙也折一枝黃花
應冷笑東籬族猶向陶翁覓寵光 秋盡北
風去律移寒氣肅浙瀝降寒霜離披委殘菊
華滋尚照灼幽氣含紛郁的的冒空園萋萋
被幽谷騷人有遺詠陶令曾盈掬倘使懷袖
中猶堪襲餘馥 涇上一老人愛菊如愛稼
踏葉到林邱散襟茅茨下青柯吐芳英采采
漸盈把睠言五色姿陽春似相假晚節良可

親予懷自舒寫 秋叢遶舍似陶家
遍繞籬邊日漸斜 不是花中偏愛菊
此花開盡更無花 山徑崎嶇落葉黃
青松疎處漏斜陽 鳴禽無數聲相應
一陣微風野菊香 造化工夫豈異端
自綠開晚少人看 若教總似陶潛
眼肯向芳春賞牡丹

名人菊花詩辛酉小雪節敬勝齋御筆鈐寶二

嘉慶

鑿藏寶匯寶笈三編石渠寶笈所藏

御筆避暑偶成詩 一軸

本幅宣紙本縱三尺橫一尺三寸七分

御筆楷書

驕陽馭空撐火繖

天久不雨暑難遣
蘭橈偶試溯清波
岸柳敷陰徑宛

轉文軒高敞引溪風
殿閣延薰酷熱免
我思陝

楚衆官軍汗雨塵
烟陟層嶽願協事
機捷奏連

誅樊人刈蒲添復磔犬
明苟文民慶平安教匪除

欽承

望捷遺謨闡 壬戌仲夏避暑偶成御筆鈐寶三萬
有同春嘉慶御筆傳心基命

玉池

御書無暑清涼鈐寶一嘉慶御筆

鑒藏寶璽寶笈三編石渠寶笈所藏

御書謙卦一冊

本幅仿金粟牋本摺裝八幅皆縱二寸七分
橫五寸五分

御筆楷書謙卦

經文
不錄

壬戌仲夏御筆鈐寶二嘉慶御筆筆正心正

朱珪恭跋

臣按地山曰謙以山之高而處地之下有其
實而不居其名謙之至也謙內卦皆言吉外

卦皆言利。所謂六爻皆吉也。至於利用侵伐。利用行師。然則戰伐之事亦必以謙為貴矣。書所謂滿招損謙受益者也。而九三為卦之主。一陽統五陰。曰勞謙。君子有終吉。象傳曰。勞謙君子萬民服也。則惟舜禹之有天下而不與不矜不伐。故成允成功。帝王先勞無倦而歆然不自足。曰予臨兆民。凜乎若朽索之馭六馬。上畏天。下畏民。謙之誠矣。夫是以

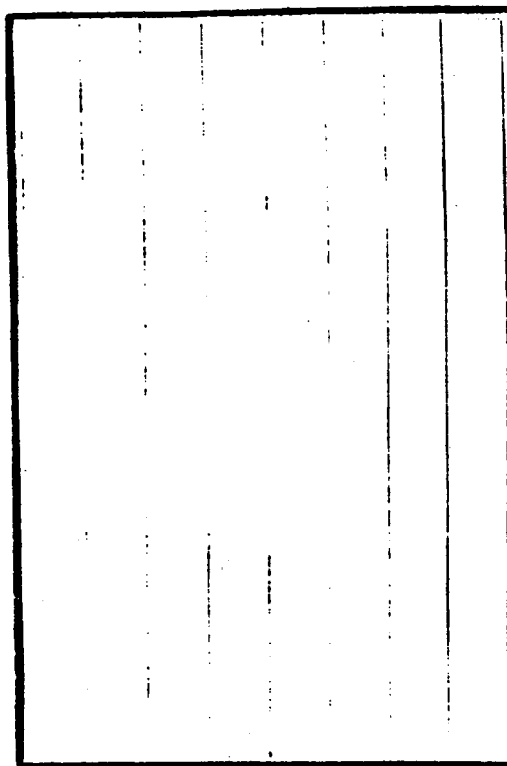
天佑之。民順之。不言利而利積。不言功而功成。謙之受益也。如是我

皇上日勤萬幾

心勞兆庶不自以為已治已安。是誠所謂謙尊而光。勞謙而萬民服者也。

御筆書此以當箴銘。誠天下無疆之慶也。臣朱珪
恭跋鈐印二臣珪

鑒藏寶璽寶笈三編石渠寶笈所藏



御筆明慎用刑說 一冊

本幅仿金粟縑本推篷裝八幅皆縱八寸橫

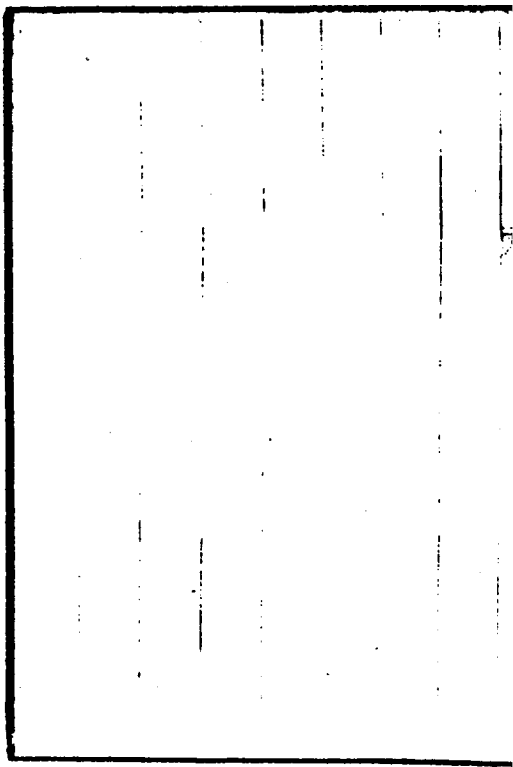
七寸二分

御筆楷書明慎用刑說

前已
恭載

嘉慶戊辰嘉平月立春節後五日養心殿明牕
御筆鈐寶二嘉慶

鑒藏寶璽寶笈三編石渠寶笈所藏嘉慶御筆之
寶惟幾惟康



御書曹唐小游仙詩一冊

本幅金粟箋本摺裝四幅皆縱二寸三分橫四寸六分

御筆楷書並識

騎龍重過玉溪頭紅葉還春碧水流省得壺
中見天地壺中天地不曾秋南斗闌珊北
斗稀茅君夜著紫霞衣朝騎白鹿趁朝去鳳
狎笙歌逐後飛白石山中自有天竹花藤

葉隔溪烟朝來洞口圍棋了賭得青龍直幾
錢 海水西飛照柏林青雲斜倚錦雲深水
風暗入古山葉吹斷步虛清磬音 洞裏烟
霞無歇時洞中天地足金芝月明朗朗溪頭
樹白髮老人相對棋

曹唐小游仙詩敬勝齋御筆鈐寶二筆正心正
嘉慶御筆

鑒藏寶璽寶笈三編石渠寶笈所藏

宋人松陰觀瀑圖 一軸

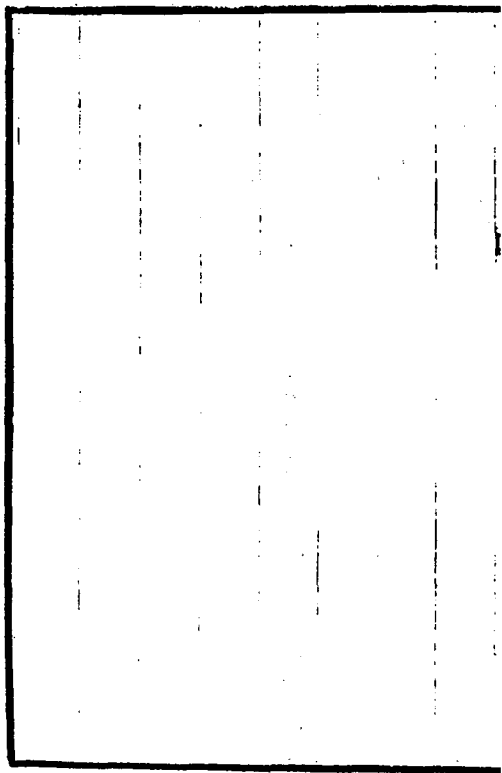
本幅絹本縱五尺七寸橫三尺八分水墨畫
懸崖飛瀑二人立松陰仰眺二童子攜茶籃
憩樹下無款印

鑒藏寶璽

五璽

寶笈三編

收傳印記詒晉齋印



明汪肇雪舟覓句圖 一軸

本福絹本縱五尺七寸橫三尺一寸水墨淺
設色畫谿山積雪鴉陣歸林巖坳早梅初放
舟中人擁爐凝眺前後舟子一童一款新安
海雲汪德初鈐印一克終

鑒藏寶璽

五璽

寶笈三編

謹案汪肇字德初自號海雲休寧人見徽州府志

1874

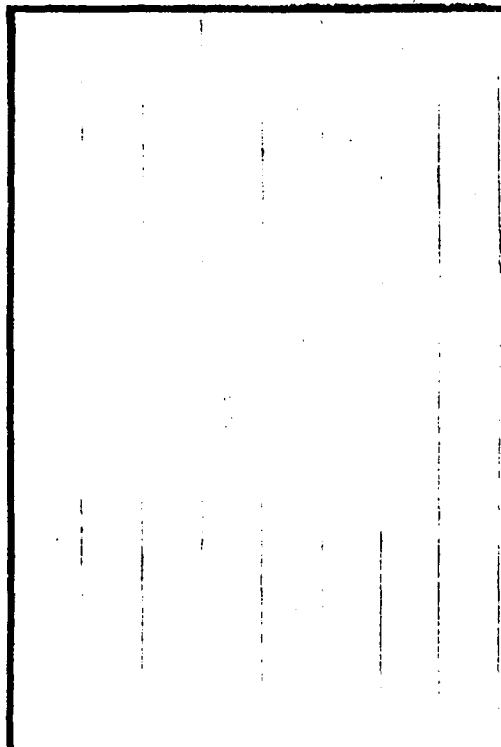
王鑑江天落雁圖 一軸

本幅紙本縱二尺三寸橫一尺二寸八分水
墨畫烟雲林壑羣雁飛翔洲沚自題鴻雁來
時水拍天平岡古木尚蒼烟借君此地安漁
艇著我西牕聽雨眠已酉九秋傲巨然筆王
鑑鈐印三蕭燕王鑑之印奔山後人

鑒藏寶壘

五壘

寶笈三編



劉權之書

御製題畫詩并畫 一冊

本幅紙本摺裝八幅皆縱五寸橫一尺一寸

楷書

御製題畫詩並設色畫

御製題趙子昂溪山仙館圖 雲氣溟濛接滄海

仙人樓閣依稀在飛鳧隱見是丹邱玉芝九苞

黃金落王孫命筆勢不凡向背法合開山巖展

圖心湖遊仙客如聆帝所歌詔咸

御製題文徵明好雨聽泉圖 百道流泉雨後添
爭看玉練迸珠簾聽來想像巢由趣遠絕箏琶
避俗嫌 溟濛樹外濕層峯貌得吳中山水容
好向圖間尋舊蹟天平萬笏白雲封

御製題文衡山秋山圖 書室讀畫宜衡山妙筆
選茂林出清新一帶浮嵐展溪崖遠近殊設色
別深淺人從僧院來路自峯前轉楓葉趁曲梁

天風翻碧蘚，遙連遠水明。
誰向吳淞剪秋景，碧宇澄
百里清光顯。有明四大家，
姑蘇名譽演。

御製題唐寅詩畫 解元蘇郡著風流，
詩畫聯翩二妙收。山色遠浮
皴霧薄，樹聲近接寫枝道。
一行旅雁平沙外，幾點歸鴉
野店頭。自樂茅茨忘鳳閣，
半生棋酒傲王侯。

御製題許道寧雪溪漁父圖 積雪凍前浦，
荒林路欲迷。小舟橫斷岸，
把釣坐迴溪。心繫孤帆遠。

天垂四野低，萍蹤隨處好。汎汎任東西。

御製題陳裸竹齋花興
子美清詞饒勝致，迴溪
花竹接書堂。千竿綠篠遙連座，萬點緋桃近繞
牀。曲徑逶迤通小渚，疎籬隱約接平岡。畫家烘
染開新境，披拂欣成入袖涼。

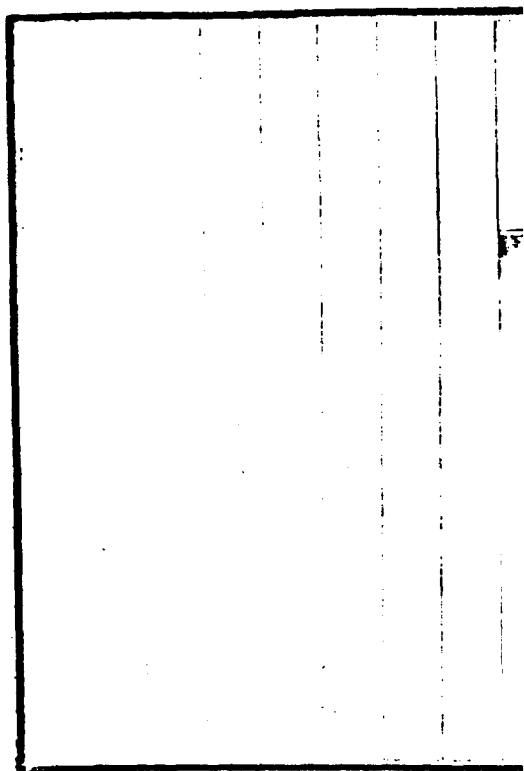
御製題虛亭籟靜畫幅
寂寂一亭空，泠然靜天
籟。聲聞絕喧囂，清闕少塵壒。古木三兩株，直節
松與檜。倪黃粉本中，雅淡斯為最。

御製題遠岫煙浮畫幅 山色淡浮煙微茫翠靄
絲林虛朝霧重天淨遠雲連畫法含生趣詩情
得靜緣只應攜杖去好訪十洲仙 款 日劉權
之敬書恭畫鈐印二臣權之

鑒藏寶璽

五璽

寶笈三編



董誥書

御製天降時雨詩並圖 一卷

本幅紙本縱一尺八分橫五尺七寸五分設
色畫煙樹蒼茫山城環匝秧田碌碡橋上有
行人張蓋上方楷書

御製賦得天降時雨詩款 臣董誥敬書鈐印二臣

誥下方自書和詩 和詩見英和書卷內款 臣

董誥恭和并繪圖鈐印二臣誥

鑒藏寶璽

全五璽

寶笈三編

戴衢亨畫松齡集壽一冊

本幅紙本摺裝八幅皆縱五寸三分橫一尺

二分設色畫各有隸書標題小楷書畫意所

本一松門西嶼王羲之遊四部記永寧縣二

松下盤桓陶潛歸去來辭三松髯勝友高僧

潛隱到山指四松陰處士唐書鄭薰居隱巖

松曰蒼髯叟五松鱗歲月王維詩閉戶著書多歲六松

徑雲深賈島詩松下問童子言師採藥七松

去只在北山中雲深不知處

哦廳事

韓愈藍田縣壁記崔斯八松閣高唵

黃庚堅武昌松風閣詩依山築閣見平川老松魁梧近百年

款臣戴衢亨

恭畫鈴印二臣衢亨

御筆分題楷書

高岫飛泉澱石根喬松挺翠儼如門永寧佳勝
披圖得城抱迴溪隱遠邨倚石孤松碧嶂隈
清鄰黃菊繞籬開盤桓竟日知今是想像淵明
歸去來 蔥鬱蒼鱗丈室前老僧髯友結忘年

濤音蓋影機流露色見聲求物我緣 危嶠摩
空翠黛濃茅齋密蔭碧雲封隱巖處士多清福
策杖無言伴七松 手植庭松日繁茂龍鱗大
矯挺喬柯書成萬卷松千尺始覺山中歲月多
畸人採藥蹤無定松密雲深徑轉奇碧巖嵐
光籠古岫溪邊童子豈能知 小松手植閱年
多枝幹相依茁綠莎政簡訟清有餘暇閑庭茂
對場吟哦 築成層閣倚青岑峯迴林幽洞壑

深占盡溪山真妙境萬松頂上獨高吟丁卯孟
冬御題分鈐寶會心不遠三重德克符三重幾暇怡

情二重得佳趣二重嘉慶

鑒藏寶璽五璽寶笈三編嘉慶御覽之寶執兩用

中

戴衢亨畫竹侶延清 一冊

本幅紙本摺裝八幅皆縱五寸二分橫一尺

四分設色畫各有隸書標題小楷書畫意所

本。竹林把臂世說嵇康阮籍山濤向秀王戎劉伶阮咸把臂為竹林遊

時號二竹屋隱居永嘉郡志張薦隱居順三

竹鄰獨訪晉書王徽之造竹下韻嘯四竹間

別室北史楊愔幼時季父於竹五竹谿逸友

唐書李白孔巢父韓翠裴政張叔六逸六竹報平

明陶沔居

徠山號為竹溪六逸

安

酉陽雜俎李衛公守北都時童子寺有竹相傳其寺每日竹報平安

七竹節

知時

陽谷湯錄周俊叔得十二時竹竹節凸生十二字

八竹生連理

異苑東陽留道德家中竹林忽生連理

款臣戴衢亨恭畫鈐印

二臣衢亨

御筆分題楷書

千竿綠竹影蕭森坐石臨流結素心佳話七賢
傳世說匡牀雅伴箴龍吟茅屋依巖衆綠攢
階前窗外繞檀欒論心勁節對君子秀色盈庭

若可餐。茂密修篁滿綠波。光嵐黛助華滋。
溪邊緩步舒吟嘯。鷄黍相邀付不知。別室短
垣碧水湄。近鄰君子卜居宜。虛窗誦讀多高致。
勁節清風寂可師。琅玕萬个遍清溪。翠篠應
無凡鳥栖。白也飄然結六逸。詩推無敵早留題。
衛公勲業邁彭韓。戡亂綏民心力殫。德化潛
孚被草木。修篁日日報平安。嘉哉雙竹擅靈
竒。扣節能知十二時。律呂相生傳解谷。化機感

召待來儀 沿溪修竹遍雙成並植牽枝連理

生同氣同根四時貫彩鸞威鳳共和鳴丁卯孟

冬御題分鈐寶會心不遠德充符二重幾暇怡情

得佳趣二重嘉慶一重

鑒藏寶璽五璽寶笈三編嘉慶御覽之寶執兩用

中

戴衛亨畫泰宇敦春 二冊

本幅紙本二冊推蓬裝各八幅皆縱七寸四分橫五寸八分設色畫各有隸書標題上冊一春臺獻瑞二春幡翦彩三春雪飛英四春市宵燈五春社祈豐六春郊聚筮七春陌條桑八春帆轉漕款

臣戴衛亨恭畫鈐印二

衛亨

御筆分題楷書

輝騰析木麗三台。候轉青陽品彙開。大地昭蘇
物咸若羣生熙皞上春臺。春屏彩勝煥簷楣。
吉語新拈迓福禧。景麗芳疇舒錦綺。花光四照
百千枝。玉積酥凝滿闕阿。粉葩萬樹舞婆娑。
披圖神會心欣慕。白雪陽春空外歌。不夜城
開三五宵華燈列肆燦星橋。金吾弛禁從民俗。
可識皇州物產饒。穡事初興畝中民依所。
重在農功春祈致敬御田祖。秋報感酬百穀豐。

青崖碧樹影相交
溪展清波柳拓梢
佳日正宜舉趾候
邨農蓑笠聚東郊
蠶月婦功應執
筐綠陰夾岸遍
柔桑從來耕織為
民要經緯元機燦
七襄漕糧轉運達
神京七省帆檣次第
行所願長途無阻滯
安瀾千里報河清
戊辰仲春御題
下冊一春林佳宴
二春館聽鷓三春
港垂綸四春江花
月五春園勝侶六
春雨節屋七春茗
筠籃八春風脩禊
款印同前

御筆分題楷書

灼灼緋桃雲錦蒸芳春佳日會良朋玉壺買得
韶華麗更訪祇園寂上乘碧林春暝綠溪洄
茅屋臨汀百卷堆筵管天然叶韶律雙柑斗酒
客攜來蒼崖綠樹映清渠春晝遲遲麗景舒
獨坐莎汀尋逸趣垂綸志不在求魚平江佳
致正春宵月影花香逗暗潮小艇歸來林碧隱
清輝幽韻展輕綃緋英結綺燦春園益友論

心共笑言綠滿平原映清渚花光燈影互翻翻
山煙溪霧隱茅齋甘雨知時潤庶茲靜對優
霑契心賞修篁濕翠卷庭階雨前雷後應春
三。試採新芽貯竹籃芳信初傳龍井曲舊遊心
印畫中探天朗氣清颺惠風桃夭柳綠約晴
空騁懷遊目過橋北修禊蘭亭逸興同戊辰仲
春御題分鈐寶會心不遠德充符幾暇怡情得

佳趣

俱重
七

鑒藏寶璽

全五璽

寶笈三編嘉慶御筆之寶執兩用

中

一重

英和書

御製賦得天降時雨詩一卷

本幅蠟牋本縱一尺五分橫二尺三寸二分
楷書

御製詩

賦得天降時雨

得川字五
言八韻

雨以知時好甘膏

降自

天霧凝巖林澤雲出徧山川
待族騰高宇從風聚遠

煙霏微初斷續
露灑遂聯絲
麥荷神漿溼禾
叨玉液連繁滋生
百穀透潤達重淵
曰肅徵嘉兆
其霧洽甫田
公私皆徧及
敬俟

錫豐年 壬戌孟夏御製鈴寶二嘉慶

後幅臣工恭和

降雨徵時雨

先天仰

合天農歌上中下
兵洗楚秦川
滌澆滋為液
紛霏

散似煙少風膏自渥入夜勢尤絲節候清和
正郊圻遠近連物欣霑澤允

聖驗秉心淵瀉玉千渠面融酥萬畧田酒濡芳甸
洽大有史書年臣董誥恭和鈴印二臣董誥
誠方攄後甲兆已得先

天啟解從箕畢萋祁布嶽川穹高真合漠氣協靜凝
煙點點晨敷潤沈沈夜更絲潛滋充粒滿遠
羃羃霄連花沐光開鏡魚游樂在淵呼龍來

應谷惜扈去催田

心願咸如願，綏豐慶有年。臣朱珪恭和鈐印二臣

珪

宵衣勤二事，合德

聖先

天民食麥梁，菽師貞楚陝川。計時生夏綠，應候暮朝
煙四寸膏徐入三更勢尚絲，雨絲真散密露
布定來連是日

端朝試拈題

典學淵筆花苗吐穗畦浪研滋田雅稱開先義寧
惟兆有年臣彭元瑞恭和鈐印二臣瑞望
雨

宸衷切精誠上格

天及時雲起嶽日肅澤盈川潤遍千家屋寒凝萬樹
煙遙青多掩映衆綠益竿絲未覺清和過頻
看霖霖連化曾言記孟情豈有於淵佳兆占

豐歲新詩誦大田弗違通

帝載

恩洽自年年臣英和恭和鈐印二臣英和恭和望

雲剛

授簡降澤已敷天時乃徵為雨神哉沛若川網緼
涵巨壑合沓點空煙頓覺生機勃奇敷廣宇

繇

升香孚旭卉下尺潤昆連迸集珠同玉潛蒸嶽共

淵侯寧需晷刻氣早盜原田

繡俊羣材奮甘霖頌有年臣戴衢亨恭和鈐印二

臣戴衢亨恭和 曰時靈雨降

聖念正祈

天氣感雲興嶽源通澤應川碧空凝
靉黠黛影覆嵐煙侵曉廉纖集崇朝
渥注臨下春霏液重上尺驗膏連

帝謂豐蒸粒

宸衷敬塞淵尚堪滋麥隴既足沃禾田綏屢宜歌
頌寰區報有年臣趙秉冲恭和鈐印二臣趙
秉冲筆沾恩雨 應

禱甘霖降先幾上格

天

誠惟通盼蟹靈自效山川萬井風翻翠千秋霧縠
煙泉聲清夏瑟雲影白堆縣當可朝仍暮知
時斷復連叱歌方浩浩

聖度益淵淵，不啻勤星駕。何殊溉玉田，樹人如樹

穀。慰望是豐年。臣黃鉞恭和鈐印二鉞。

款。臣英和奉

勅敬書鈐印二。臣英和敬書

引首。

御書肅徵叶頌鈐寶一所寶惟賢

鑒藏寶璽

五璽

寶笈三編