

欽定石渠寶笈三編

欽定石渠寶笈三編

長春園獅子林藏

皇上御筆

書宋人梅花詩

一冊
半函

列朝名人書畫

元郭畀幽風介壽圖

一軸

明文嘉畫山水

一軸

明項聖謨畫古木竹石

一軸

本朝臣工書畫

王翬畫秋林積翠 一軸

諸升墨竹 一軸

蔡嘉秋林獨坐圖 一軸

于敏中書

高宗純皇帝御製平定徇部告成太學碑文 一冊

汪廷璣書

高宗純皇帝御製生春生夏生秋生冬詩 一冊

御書宋人梅花詩一冊

本幅金粟牋本。摺裝四幅。皆縱三寸。橫五寸九分。

御筆楷書並識

衆芳搖落獨暄妍。占盡風情向小園。疎影橫斜水清淺。暗香浮動月黃昏。霜禽欲下先偷眼。粉蝶如知合斷魂。幸有微吟可相狎。不須檀板共金尊。剪綃零碎點酥乾。向背稀稠

畫亦難日薄縱甘春至晚。霜深應怯夜來寒。
澄鮮祇共鄰僧惜。冷落猶嫌俗客看。憶著江
南舊行路。酒旗斜拂墮吟鞍。

林逋山
園小梅

孤標

粲粲壓羣葩。獨占春風管。歲華幾樹參差。江
上路。數枝裝點野人家。冰池照影何須月。雪
岸間香不見。花絕似林間隱君子。自從幽處

作生涯。

戴叔
古梅
花

嘉慶辛酉孟秋下澣。澤蘭堂御筆。鈐寶二。嘉慶。

鑒藏寶爾寶笈三編石渠寶笈所藏

元郭畀幽風介壽圖 一軸

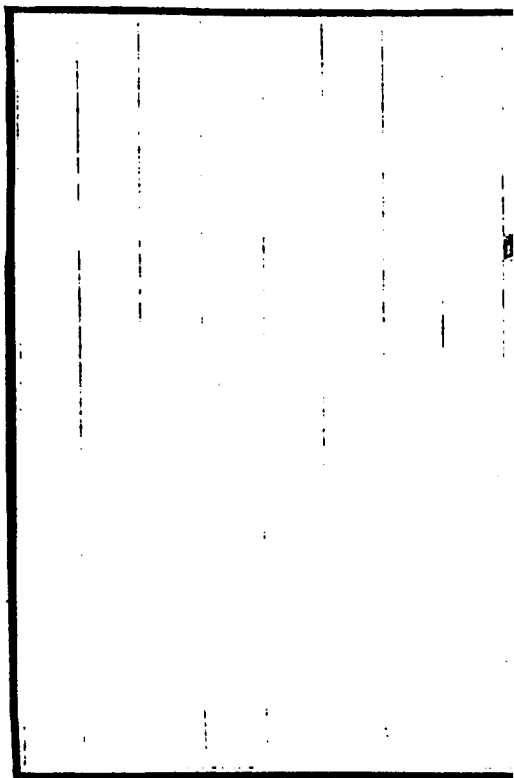
本幅絹本。縱四尺七分。橫一尺五寸二分。設色畫。几列肴核。二老並坐。舉觥。子婦侍。自書幽風句。六月食鬱及薺。七月亨葵及菽。八月剥棗。十月穫稻。為此春酒。以介眉壽。鈐印二。朱方郭畀。郭畀天錫。

鑒藏寶璽

五璽

寶笈三編

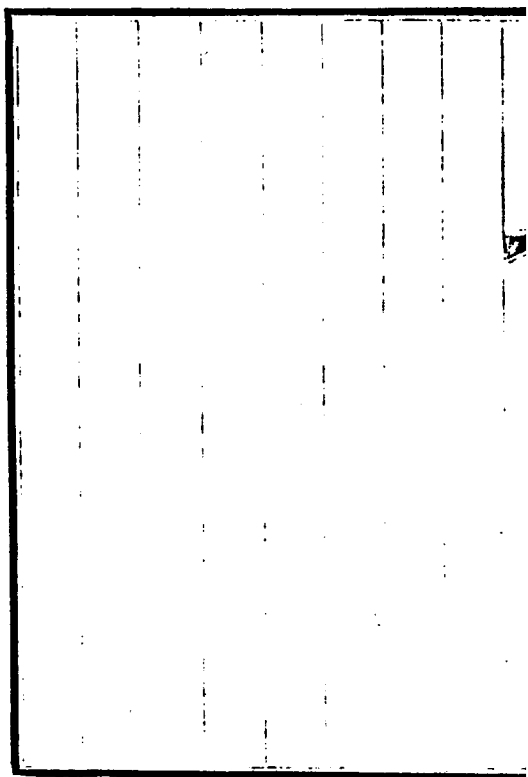
收傳印記二印漫漶



明文嘉畫山水 一軸

本幅紙本。縱二尺六寸五分。橫一尺一分。淺設色。畫懸巖飛瀑。竹樹陰翳。二人偃坐磐石上。一童子臨流閒竚。鈐印三。文嘉之印。文休承氏。文水道人。

鑒藏寶璽五 寶笈三編



明項聖謨畫古木竹石 一軸

本幅絹本。縱一尺六寸二分。橫一尺六寸。淺設色畫。古木竹石。自題。榭榭不計年。玲瓏高數尺。此君更何如。超絕青雲客。項聖謨寫。鈐印一。項易庵。

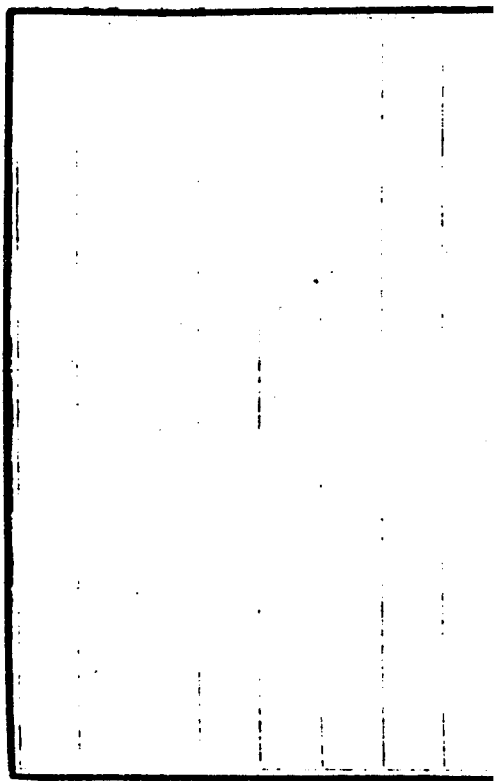
鑒藏寶壘

全五

寶笈

三編

編



王翬畫秋林積翠一軸

本幅紙本。縱一尺七寸八分。橫九寸六分。設色畫。嵐光松藹。蒼翠之中。間以丹林。自題大癡翁秋山積翠圖。庚午春日。撫於燕臺旅齋。虞山石谷子王翬鈐印三。王翬之印。石谷子上下千年。原題層巒天外碧嵯峨。結屋山坳少客過。老樹叅差千萬態。只愁殘葉受風多。款。婁東王原祁鈐印二。麓臺古期齋。

鑒藏寶璽

五璽全

寶笈三編

收傳印記石師道人

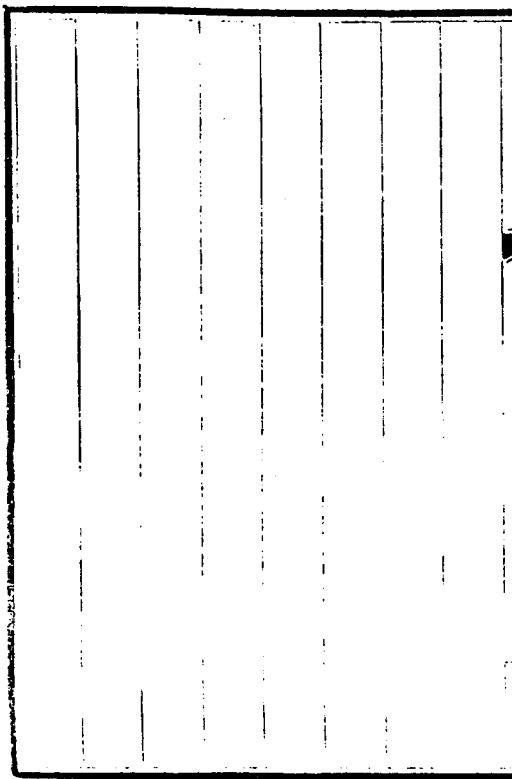
諸升墨竹一軸

本幅絹本。縱四尺七寸。橫二尺一寸。墨畫作款。己酉清和寫為九韶道兄。諸升鈐印二。諸升私印。曦菴。

鑒藏寶璽

五寶笈三編

收傳印記。孫齡私印。湘人珍藏。孫秋士祕玩。



蔡嘉秋林獨坐圖 一軸

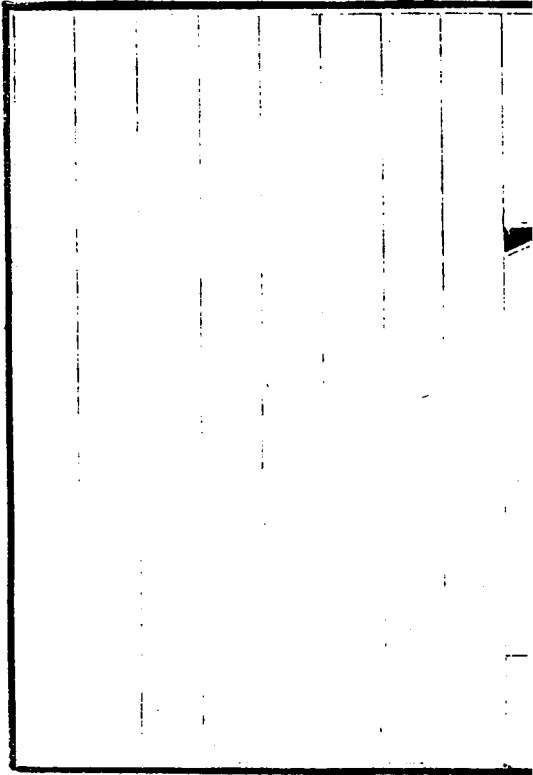
本幅紙本。縱二尺。橫一尺。墨畫老樹扶疎。一人幅巾坐石磴間。款蔡嘉畫。鈐印二。桐花館。

岑州

鑒藏寶璽

五璽

寶笈三編



于敏中書

高宗純皇帝御製平定徇部告成太學碑文一冊

本幅紙本。摺裝二十幅。皆縱三寸九分。橫五寸三分。楷書。

御製平定徇部告成太學碑文。文見續編

後跋

徇部既平。捷音至京師。

上親製碑文告成太學。臣敏中敬誦再四。仰見

天筆雄渾。元氣灑瀚。鎔典謨而驅雅頌。炳然天地大
文。函蓋今古。自出師以逮武成。網舉目張。苞
括洞達。而原本於

天之助順。往復丁寧。數致意焉。信乎

聖德合

天。動罔弗應。

鴻篇宣述。實有以徵感通之神。彰

景佑之篤。所繫為至大也。粵考古昔。策勳勒銘。率多

授簡臣下。擬議代言。故事鮮周知。詞或溢美。
今我

皇上躬灑宸翰。舉

宵旰決策制勝之定於先。幾成於

睿斷者。發為文章。得之心而應之手。杼軸所運。根柢
機鈴。猗歟盛矣。彼燕然山銘。瑣瑣焉無足稱
道。即韓愈平淮西碑。當時所推大手筆者。然
其地僅一隅。而撰述不免鋪張夸大。詎若

聖製之紀功絕域。據事實書。懸日月而不刊者哉。臣
幸於給札侍從之下。得瞻

御筆稿。朱文爛然。詞不加點。方驚。呀。舌。而。不能已。
及恭聆

天語。則知挈壺計漏。固自申抄迄戌初而成者也。夫
未踰五年。拓地二萬餘里。不移晷刻。成文一
千七百餘言。

膚功

鉅作神速若此。洵所謂天授非人力歟。蓋非常之功。必待非常之。

聖亦惟非常之。

文。乃能告非常之功。於以登諸琬瑗。與

平定金川伊犁二碑。鼎峙橋門。頻水間。宏振鼓鐘。俯

凌獵碣。以式多士。示四方。垂億萬年於無窮。

豈惟臣區區蠡筵所能揄揚萬一已耶。乾隆

己卯冬十月。臣于敏中敬書恭跋。鈐印二。臣。

中。

鑒藏寶璽

全五

夏

寶笈三編

編。

汪廷璣書

高宗純皇帝御製生春生夏生秋生冬詩 一冊

本幅素牋本摺裝三十五幅皆縱六寸二分
橫七寸一分楷書

御製生春生夏生秋生冬詩

并序詩序
俱載續編

後跋

臣聞虞書四仲定作訛成易之經箕範五行
省寒燠雨暘之紀令傳小正察物候而知時

詩述幽風。法天行而敬事。莫不準繩。索籥參贊。苞符。顧敝當境以前民。未驗先幾。以觀化。若夫邇稽朝典。博筦情田。綜溫肅之錯行。會陰陽之迭運。元為之體。誠至斯徵。欽惟我皇上道闡乾符。仁覃泰宇。統大生以知始。五辰協序。於鴻淳函廣。生以作成。八表報豐於富媪。乃猶惜陰懇款。繼晷諄殷。抒

寶思於六義之間。揆

奎文於萬幾之暇。採唐賢之舊什。播大造之中聲。因
生秋而推行三時。爰體物而節宣四序。粵自
斗杓回子。啟六花三素之祥。星火殷南。壇玉
露銀雲之景。羽音納而角律。菱凌陰藏而葶
畦茁。攜紅牋而

錫福。綵帖宜年。啟黃道而朝正。

紫綸宣慶。樽稱

萱殿。三五夜圓月輪升。祀燦桃符。千萬家新雷響競。

暄融替勝。日華晃耀於冰池。

恩飫承筐。玉食分頒於鼎闕。由是

辛禋祈請。舞雲門而再展。

雩郊。

夏禴吉蠲。捧櫻盤而晉申。

薦寢進治皮而治葛。涼襲朱英。易御羶而御絺。風搖

寶篋。筠簾調候。瞻黃屋而識

堯心。翠簟延清。聆銅籤而齊。

舜璋迨乎爽來

清禁雨霽層臺睇露積於稼場
賦霜林於野墅

鳳函

頌朔藩疆之畜牧乘時鰲柱奠維禋海之工德合度
宣迎土鼓洽饋歲於鄉風暖浹淖襲比負暄
於早旭物成而報敬諏吉以受

釐享備曰烝遵上

醴以申儆綈筵披奏

勤勅三餘。溫室凝和。迓麻肇歲。若夫藥欄花幙。挹階
英而更擷。籬香筍徑。蓮陂晒梧陰。而遮聞葺
響。邊早鶯於新綠。集時鳥於霏紅。麥藏雉而
魚唵。淵納蜃而蟲蟄。精藍碕岸。澄江過客之
思。曉鏡宵釭。綺戶授衣之緒。老稚嬰娛於佳
日。仙禪循習其遺風。境顯設而體微。世洽民
安。物阜韻甘。賡而準四義。歸地造天成。

德合貞元。體生機之亭育。

筆矚造化賅生物之端倪。翕闢之理燦然。
茂對之情備矣。臣榮依

禁近曲荷

栽培跪捧琳瑯贊頌。莫由窺測翹瞻。

雲日光華切效軒轅敬錄

全詩裝池一冊。景至和於天保。

九如長慶升恒仰

敷錫於元苞。萬禩咸遊熙皞。臣汪廷璵拜手稽首恭

跋

鑒藏寶璽

五

璽

寶笈三編

三

欽定石渠寶笈三編

長春園鑑園藏

列朝名人書畫

元人嘉穀圖 一軸

本朝臣工書畫

成親王書

御製勤政箴 一軸

成親王畫盆蘭並書

御製盆蘭詩 一軸

董誥畫方輿寫勝 一冊

元人嘉穀圖 一軸

本幅紙本縱三尺橫一尺五寸五分設色畫
瑞穀一本五莖三十八穗無款印

玉池楷書

御製多稼如雲

四首以題為韻

問余有何樂所樂在時

和中省歲籌晴雨力田茂麥禾生民紀周雅良耜

載幽歌珠玉誠無用惟祈萬寶多尚儉屏雕

文山邨地多暇開壑數頃田農功較春夏引水

注陌阡。含風翻。穉穉。吾欲知民艱。漫朝學耕稼。
稻畦依柳墅。隱約香風舒。長溪環壠畔。修蛇
運水車。轉幹盡巧思。盈科遍清渠。御苑驗農候。
江鄉景不如。較量稼穡事。漫尋花柳紛。映日
漾霞影。臨風皺穀紋。年稔書大有。民足衷方欣。
憑窗對吠畝。壓壠連黃雲。款臣永理敬書鈐

印二臣永理

藏寶璽

五

璽

寶笈三編

編

成親王書

御製勤政箴 一軸

本幅宣紙本縱一尺八寸五分橫九寸四分
楷書

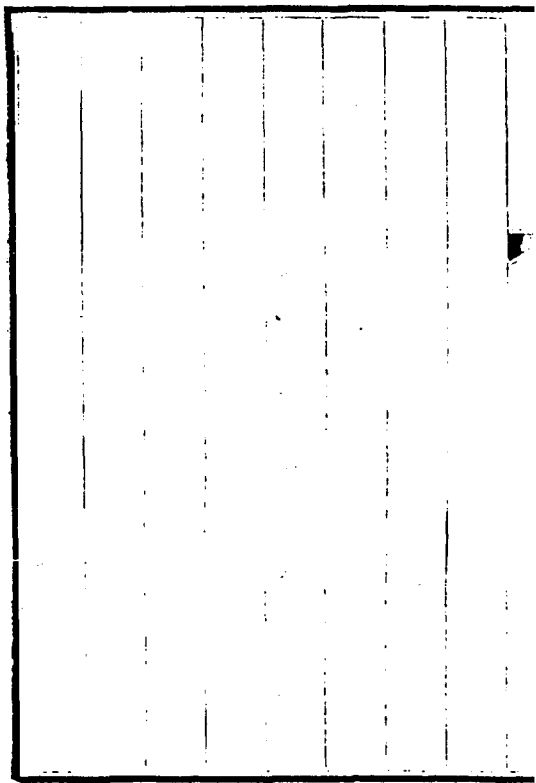
御製勤政箴

前已款 恭載 臣永理敬書 鈐印二 臣永理

鑒藏寶璽

五璽

寶笈三編



成親王畫盆蘭並書

御製盆蘭詩 一軸

本幅磁青紙本。縱二尺六寸。橫一尺二寸三分。三色泥金畫盆蘭並書。

御製盆蘭詩

九畹誰攜種。猗猗王者香。章身為楚佩。入夢兆
燕祥。漫俟光風轉。應殊凡蕙芳。一花多靜雅。晤
對與相忘。
款 臣 永理敬書恭繪鈐印二 臣 理

鑒藏寶璽

全五璽

寶笈三編

董誥畫方輿寫勝 一冊

本幅紙本。摺裝十二幅。皆縱四寸四分。橫一尺六分。設色畫。各有楷書標題。一。泰岱祥雲。二。鳳城煙柳。三。邗上桑麻。四。武陵春暖。五。建陽茗事。六。嶧陽桐韻。七。湘浦蓮謳。八。淇園竹翠。九。澄江印月。十。桂嶺秋香。十一。上塞瓊寰。十二。羅浮香雪。款。臣董誥恭畫。鈐印二。臣誥。

御筆分題楷書

岱宗高峻接璣衡。蘊結祥雲觸石生。澤不崇朝
遍天下。甫田禾黍蔭繁榮。五鳳樓前淑景妍。
依依新柳起三眠。春城掩映真圓畫。風細煙輕
翠縷牽。崖碧溪清桃李華。春教都上遠桑麻。
遊人攜手尋芳徑。草綠平坡一道斜。文選
來說武陵桃。花夾岸錦霞蒸。迷津無路奚能問。
落紙雲煙畫可憑。佳茗春深盛建陽。武夷溪
谷絕清音。攜筐採英沿芳渚。雷後雨前事益忙。

秀毓嶧陽百尺桐。碧陰繁密草堂充。天風披拂聆清韻。妙合五絃古調中。朱華的爍絢三

湘。翠線牽風萬縷長。滿浦蓮歌相和答。生涯宛在水雲鄉。千竿修竹節捎雲。有斐嘉生淇水濱。翠影青嵐互掩映。欣傳同氣管城君。玉宇

無塵夜景悠。一輪月湧大江流。金波雪浪光澄潔。鏡印圓靈萬古秋。秋中丹桂綻芳林。馥郁天香布嶺岑。金粟離離欣遍滿。蟾宮別有一枝

尋 上塞氣寒秋釀雪同雲冥漠六花飛瓊麈
粉萼綴巖木不碍周陔大合圍 十月先開冷
豔留清香雪蕊絢羅浮山中高士尋芳信直到
瑤京最上頭庚午仲夏御題分鈐寶幾暇怡情
二重得佳趣 二重會心不遠 三重德充符 二重古香 一重太
璞 二重比德 二重朗潤 二重

鑒藏寶璽

五重

寶笈三編嘉慶御覽之寶執兩用

中

欽定石渠寶笈三編

長春園如園藏

本朝臣工書畫

成親王書

御製為臣不易論

一卷

成親王書

御製皇清文穎續編序

一卷

成親王書

御製續纂詞林典故序 一軸

成親王書

御製四時衍慶圖詩 一軸

成親王書

御製唐花詩 一軸

表曰修書

高宗純皇帝御製七情箴 一冊

謝墉書

高宗純皇帝御製夢辨 一冊

彭元瑞書

高宗純皇帝御製詩 一冊

劉權之畫瑞照瀛寰 一冊

劉權之畫山水 一冊

劉權之畫山水 一冊

董誥仿古山水 四冊

桂芳書

御製喜雪賦

一冊

桂芳臨陸贄奏議稿

一冊

黃鉞畫和豐協象

一冊

黃鉞畫九夏延清

一冊

張舒畫四時花卉

一冊

成親王書

御製為臣不易論一卷

本幅紙本縱一尺八分橫四尺三寸楷書

御製為臣不易論前已恭載款臣永理敬書鈐印二臣

永理

鑒藏寶璽

全五璽

寶笈三編

成親王書

御製皇清文類續編序 一卷

本幅紙本縱一尺二寸八分橫四尺一寸
書

御製皇清文類續編序

日升月恒天之文也。川流岳峙地之文也。經世
載道人之文也。觀乎人文以化成天下。文之義
理大矣哉。稽古聖賢立言。其謨訓誥載在尚書。

制度官常著於周禮三代鴻文誠盡善矣漢唐
宋元明皆有鉅集如文類文粹文鑑文衡不可
殫述我大清受

上天之寶命開奕代之丕基

龍興東海

定鼎燕京式廓輿圖撫綏函夏

列聖右文成治敷教同風炳炳麟麟菁莪薈萃猗歟

盛哉乾隆九年

皇考繼

兩朝未竟之

志輯百年至穎之文編次成書釐為一百二十四卷

敬錄

聖祖

世宗詩文列於卷首

皇考聖製繼之諸王臣工次之

御書序文

命名皇清文類昭明有象垂裕無涯誠盛世同文之
極軌也甲子再週

文治益盛友集續編敬循

前則恭錄

皇考高宗純皇帝文十卷詩二十八卷冠於簡端用
光藝府我

皇考文三集詩五集久已頒行海宇是編特依舊則
手自抄錄誠所謂管窺蠡測奚能揄揚萬一哉

次則予幼時恭和詩篇及書窗日課擇取文四
卷詩十二卷附於

聖製卷後而諸王臣工贊揚

駿烈賡蘇

奎章溯虞廷喜起之歌邁唐代早朝之作文則清真
雅正為宗詩以國風雅頌為本六十餘年進呈
諸作燦然畢陳妙集千狐白腋萬選青錢得文
五十卷詩五十八卷統成一百六十四卷較之

前編已羸四十卷矣嗚呼創業以武守成以文
古今之通義也然文修武備盛代之鴻猷文恬
武嬉末世之敗則予勉圖文治克紹

武功豈敢尚尋章摘句之虛文稍忽沐雨櫛風之

實錄乎知斯義者可觀文穎館臣以序請爰寫予意

用誌歲月 款 臣永理敬書鈐印二 臣永理

鑒藏寶璽

五

璽

寶笈三編

全

成親王書

御製續纂詞林典故序

一軸

本幅紙本縱五尺七寸五分橫二尺五寸楷
書

乾隆戊辰詞林典故書成大學士張廷玉等以
序請

聖製弁於卷首輝騰東壁彩煥西清於千萬年敬稽

舊制洪惟我

皇考臨御六十載闡一道同風之盛治開

壽宇作人之嘉祥鴻才碩彥濟濟跼跼登芸署遊鳳池者以千萬計承

右文重道之澤敷邇治保邦之猷豈徒炫染才華研鍊詞賦而已哉前書僅八卷今自戊辰至嘉慶甲子又續增至六十四卷具昭儲才之盛彌欽化育之隆予小子敬承大業益疊求賢登玉堂之國士其思經世載道立言牖民務修根柢之學毋

尚虛車之飾。弼予蒞政。庶期化民成俗。實有厚望焉。乙丑仲冬月。大學士朱珪請序。敬闡。

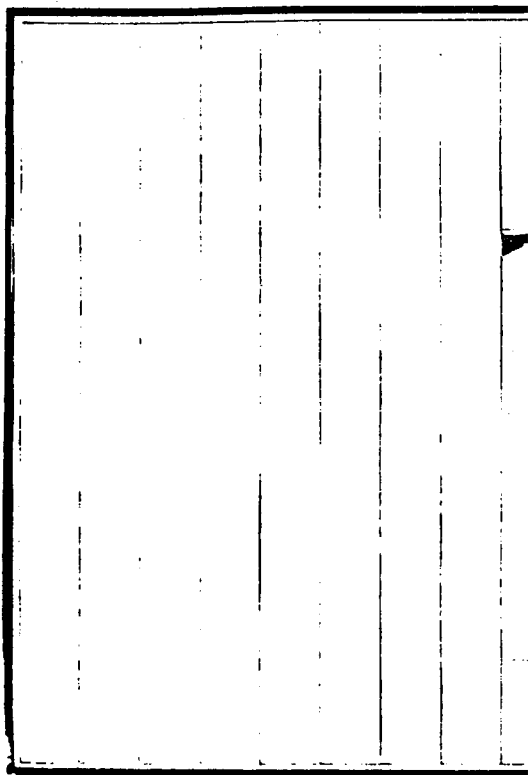
皇考前序之深意。續書於後。以誌我朝木天之盛。軌奎壁珠輝。鳳池華翰。與四庫石渠。同垂奕禩。永昭不朽矣。

御製續纂詞林典故序。臣永理敬書。鈐印二。臣永理。

鑒藏寶璽

五璽

寶笈三編



成親王書

御製四時衍慶圖詩 一軸

〔本幅〕宣紙本縱五尺五寸二分橫一尺八寸七分楷書

開韶清景遍戶庭
生機活潑麗始青
一家共祝團圓節
老翁衍慶過百齡
階除環繞兒孫滿
吉爆騰輝振律管
盈寧同沐大鈞恩
煦姬陽和樂飽煖
清和初屆時序更
卉木蕃廡荷大生三

春最喜膏澤。及潤物欣欣。皆向榮。老叟攜孫過
南畝。自課耕耘。期大有。農家之樂。在慶豐。歲首
乞漿喜得酒。耕耘勤苦經三時。涼颼初動少
皞司。西疇多稼將成候。所欣春夏暘雨宜。金井
高梧一葉飄。漸看陌柳綠。褪條老農倚門待刈
穫。兒孫隴上羣遊遨。萬寶收畢倉箱盈。村南
村北穡事成。于茅索綯亟乘屋。躋堂五世稱兕
觥。老翁幸際仁壽世。亥字重週百廿歲。桃符吉

爆震春聲東郊又轉韶華麗

御製四時衍慶圖 臣永理敬書鈐印二 臣永理

鑒藏寶璽

五璽全

寶笈三編

成親王書

御製唐花詩 一軸

本幅羅紋牋本縱五尺一寸五分橫二尺五寸楷書

春轉東皇第一花全憑烘染出鉛華待他廿四
番風後魏紫姚黃燦萬葩壯鄧尉春光臘底

迴一枝先報檻前梅十分香透三分雪是色還

空莫浪猜梅冉冉飛仙洛浦來霓旌霞珮白

暄暄遙思吳下春燈盛賽社人從許墅回

水仙

疑是漁舟到武陵片時雲蔚與霞蒸
比紅畧遜

天桃色硯北依依香暗升

紅梅

御製唐花四首臣永理敬書鈐印二臣永理

鑒藏寶璽

五全

璽

寶笈三編

表曰修書

高宗純皇帝御製七情箴 一冊

〔本幅紙本摺裝八幅皆縱三寸一分橫四寸四分楷書〕

御製七情箴

前已恭載

後跋

聖人之情見乎辭。此七情箴本中和為位育直與天地同流矣。六箴皆戒其太過。獨懼字一箴只

言當懼此真敬

天之學有旨哉有旨哉臣裘曰修敬書恭跋鈴印一

修

鑒藏寶璽

全五

璽

寶笈三編

謝墉書

高宗純皇帝御製夢辨一冊

本幅紙本摺裝十五幅皆縱五寸三分橫六寸四分篆書

御製夢辨

文見續編

後跋

臣聞聖人之心以行道為急聖人之學以明理為先伏讀

御製夢辨以不復夢見周公即為歎道之不行旨哉
聖人之言之明於理也夫以文害辭以辭害志說詩
者戒之矧其執聖人之經以逆聖人之意而
以孔子為果常夢見周公則於孔子志在行
道之意轉有扞格焉孰繹

聖訓以為夢見非真夢見也夫人生平之所未嘗見
者即夢中之所無從見也以是破羣言之謬
開千古之蒙而後此章之旨明而後孔子行

道之心益明。抑臣更伏而念之。孔子以不能行道。而其言亦久而不明於天下後世。我

皇上以聖人在位。道濟天下。道之行也。即理之明也。以不得位不能行道之聖人。而其言亦遂不能明於天下後世。必遇夫得位行道之

聖人而後其言之理始明。然則先聖

後聖有得行其道與不得行其道之異。而其理終無不明也。故曰待其人而後行。亦待其人而後

明也歟 臣謝墉敬書恭跋鈐印二 臣墉敬書

鑒藏寶璽

全五璽

寶笈三編

彭元瑞書

高宗純皇帝御製詩一冊

本幅紙本摺裝十幅皆縱三寸二分橫五寸七分楷書

御製詩

射八韻已有序紫籟韶昌九品正資宣對黃間春永
四侯爰肆幾間當御耦之催班更宛人之入侍既
掄才而授位三五聯行喜弓燥而手柔疊雙呼雋

前者蕃王負弩曾陪靈囿三驅今焉屬國奉琛復
觀和門九節念茲觀德為國朝所素嫻雖值率賓
敢

家法之稍懈非誇獨擅略示大端 園門日出入賢

良

正大光明殿前正門
名 皇考御額也

理事恒茲引對敬多士惟

殷斯籲俊遠夷兼值彼來玉緣籤器使掄庶位驛
角親彎試廣場志正體平力奚主執專藝熟中

去聲

還常

是日發二十天中十八天正中五層之中的

示之所向傾心服

命以同為到手忙

時命答薩克能射者均得預列及毅弓注矢動不成薩蓋外夷

或有習弓矢者然較之滿洲索倫相去不啻逕庭

知滿詎止朝儀決宴樂要令

平廟略警張皇

外夷惟知重武宴會百戲彼雖樂觀終不若示以射獵彼乃誠心悅

服不敢輕視中國故朕每於此至至焉

恬文嬉武夙為戒

祖制

天庥敢不獲珥筆儒臣從紀盛自予

家法奉無疆出入賢良門觀射壘已卯詩韻

己酉

奎畫四言垂訓良

心殷董正企明敏率因佐治吉惟士用以淑民道在

王每歲詰戎臨發駕預期觀德試當場昔曾親御

勵無逸今則坐憑愧異常

向年每遇校射必先親御弧矢示來自庚辰臂

痛從遂疎步射時以為愧幼即精勤五射習耄猶劬茲萬幾忙

卅年示度哈薩

平部已卯春於此閱射惟時哈薩聲部克入觀是日親發二十矢中

十八天閱今正三十年矣彼雖樂觀百戲不若示以射藝使彼不敢輕視中國予之所以遵

制而選天諸衛如教平貞觀皇

唐太宗日引諸衛將士教

麻者意實在此射於殿廷親臨試之且曰無

事為爾等師有事為爾等性
迅矣居諸誠足惜昂

哉宵旰此仍養曾元聰聽加之意永保

天庥四海疆款臣彭元瑞敬書鈐印二臣瑞

後跋

乾隆五十四年四月十九日兵部直班奏事
上御出入賢良門校射臣在列預觀敬賦七言律詩
四章謹附書冊末恭呈

御覽伏候

聖誨

仁壽君王自神武滿珠長技舊敦龐弦桑剡棘超三
古已鷓鴣寧侯正萬邦鷺序兩班弓可試龍文
百斛鼎皆扛

大西門外卅年事

四什詩成矢十雙

山莊

鉛侍昔

恩覃十二

沖齡妙已諳揚解尼山天固縱論弓貞觀德多慙弦
驚準部連回部指落川南又海南

八袞上蘭猶殪虎期門獵罷每能談

御苑清和景物佳箭聲間漏報辰牌晷長繖轉侵
欄影墀廣陰濃接柳街鳩雨足時雲被畝雉
溝流處樂當階

天門詆蕩宜

觀射上已華林詎足偕

臨軒穆若頻

咨政侍列斌如儼立監中擅疊三邀

上賞善掄十五入頭銜影纓世僕

恩常逮

汪承霽張若淳俱以舊
臣之子 恩賜花翎

賜坐者臣禮不凡

七十以上者免其侍班
上優待老臣每於年

彛訓殷勤

貽慎守萬年

家法衍登咸臣彭元瑞恭譔鈐印二臣瑞

鑒藏寶璽

全

五

寶笈三編



劉權之畫瑞煦瀛寰 一冊

本幅絹本摺裝十六幅皆縱三寸三分橫九寸六分設色畫山水各有隸書標題一閨苑春晴二洞庭秋曉三黃海波恬四赤城霞起五匡廬聽瀑六靈鷲觀濤七梅嶺尋芳八桃源問渡九滕閣吟風十庾樓嘯月十一禹穴探奇十二焦巖眺遠十三虎溪僧話十四牛渚漁謳十五岱嶽朝暎十六峨眉霽雪款臣

劉權之恭繪鈐印二臣劉權之

御筆分題楷書

膏澤覃敷閭苑中春和晴煦物熙融臨溪殿閣
籠韶景千縷翠縑萬蕊紅八月湖波浩洞庭
澄鮮秋宇曉揚舫涵虛縹渺環洲嶼雲外君山
一抹青滌淤宣滯治河原黃水朝宗達海門
循軌安瀾咸暢順淮通漕利定黎元天台境
若畫圖呈燦爛朱霞起赤城凌宇建標輝四極

卿雲同現大光明 方輿勝概紀匡廬玉瀑千
尋落太虛界道飛流相蕩激畫中人隨意安舒
飛來靈鷲插雲高亭俯秋江萬疊瀟超絕吳
傾怒未息雄聲千古自滔滔 白雪先春渥澤
洋嶺梅全放百株芳臨崖覓友尋佳信鼻觀靜
叅得暗香 流水桃花古洞春無心偶遇避秦
人南陽重訪真癡絕世相縈牽漫問津 躡王
高閣勢崇隆九日登臨四座充天使英才狹文

藻江神特送一帆風 武昌佳話紀南樓月夜

同登逸興悠僚屬友朋相宴會由來典午尚風
流 好古欣探禹穴奇石經未得舊編遺研磨
勉效平成績六府孔修合措施 金山東北峙

焦巖古寺深幽境隔凡廿八年前曾眺覽迴思
塵跡畫中帆 隨緣住錫十方穰豈有於菟阻
度溪送客翻資談笑柄從今行脚覺羣迷 漁
謳清越扁舟送牛渚磯邊翠靄低軼事相傳晉

温嶠幽明道別漫燃犀。出震巖巖岱嶽尊峯。

凌天闕見朝曦。辰年戌歲兩登陟。紀勝拈吟舊

集存。六花飛灑遍峩嶷。素繪岡巒積粉蕤。三

白呈祥欣餞臘。願同遐邇普繁滋。壬申孟春御

題分鈐寶會心不遠。

五重德充符。

六重幾暇怡情。

鑒藏寶璽

五重

寶笈三編嘉慶御覽之寶。惟幾惟

康。

--	--	--	--	--	--	--	--	--

劉權之畫山水 一冊

本幅推蓬裝十二對幅皆縱三寸六分橫六寸下幅絹本設色畫各有隸書標題一夏崦餘霞二夏軫來薰三夏閣生寒四夏汀垂釣五夏林滿蔭六夏峯洗碧七夏溪晚渡八夏巖晴曉九夏田鋪綠十夏村遠眺十一夏雲舒嶺十二夏濤消暑款臣劉權之恭繪鈐印二臣劉權之上幅灑金箋本

御筆分題楷書

雨過晴霞燦虛明
挹遠空風翻林影碧
日襯渚光紅
映帶遙汀淨
迷離極浦融
波痕連曲崦
薄靄送輕篷
延爽五絃拂南薰
靜裏來清音
生淨几天籟下
高槐玉軫徐調韻
瑤徽低印苔
滿庭綠陰寂
一曲午風回
草閣臨江岸
波深接遠灘
薰含全却暑
雨做倍生寒
林拂千章爽
天開百里寬
片帆度前渚
隱約寫晴瀾
夏永溪

光淨垂綸坐野汀。竿懸蘆影碧。絲蘸浪花青。對
影含虛朗。觀生悅性靈。洋洋樂濠濮。烟浦合空
冥。喬柯茂平渚。繁蔭布芳林。翠卷層崖曲。青
連遠岸。潯枝高風送爽。葉密影籠深。日永木天
靜。眠琴憩綠陰。溪山雲盡捲。出沐峙高峯。碧
挺風前黛。青開雨後容。凌空尤峭拔。印水倍深
濃。卓立清如洗。還連列岫重。長溪卷清樾。遠
嶠襯危磯。層疊連平野。蒼茫印夕暉。輕含晚霞

薄淡捲暮雲，稀喚渡臨青渚。扁舟載月歸，宵
雨初收宇。溪崖放晚晴，波光澄渚浩。松籟拂巖
清，凝碧詩情淡。點蒼畫意成，熹微涵曙色。一帶
翠屏橫。甫田甘雨足，萬頃綠雲鋪。嘉穎環岩
角，良苗布岸隅。松岡青遠接，柳渚翠低敷。滿壑
膏腴洽，斜連寺徑紆。村舍臨前渚，遙青隔岸
浮。巖光含浩渺，林黛卷清幽。衆植皆蕃夏，羣生
望有秋。老翁觀妙景，策杖翠崖頭。看雲坐碧

溥不覺度平林漠漠霏空厚
英英起澗深凝甘
昭有象出岫本無心
幻化奇峯矗凌虛倚遠岑

勝境原無暑喬松蔭綠
皋蕭森翻爽籟披拂

漾天濤豁目除煩溥
清心散鬱陶延薰塵盍靜

響徹衆峯高壬申季夏御題
分鈐寶幾暇怡情

一重得佳趣
二重會心不遠
三重德充符
四重澄觀
五重漱

潤
二重嘉慶御筆

鑒藏寶璽

五璽全

寶笈三編嘉慶御覽之寶執兩用

中

劉權之畫山水 一冊

本幅推蓬裝十二對幅皆縱三寸六分橫六寸下幅絹本設色畫各有隸書標題一夏雨膏原二夏池香泛三夏渚歸艇四夏巒聳翠五夏浦迎涼六夏泉拖素七夏岸濃陰八夏帆乘漲九夏篠延颺十夏亭佇月十一夏午疎鐘十二夏窗朝爽款巨劉權之恭繪鈐印二臣劉權之上幅灑金箋本

御筆分題楷書

繁滋生品。曩甘雨膏原田。渥澤欣時。若嘉霖沐。
沛然。山青滴溪。霧雲白潤。林烟妙寫。浮嵐景收。
來小幅全。水芳盛長夏。萬柄艷池荷。翠蓋擎
清浪。朱華燦錦波。遠香來淡雅。淨植漾婆娑。不
染淤泥厚。實成結子多。虛榭倚青澗。清延夏
景悠。碧林圍岸角。紅萼絢崖頭。望去千重穀。歸
來一葉舟。披帷已久待。更約泛芳洲。雨濯浮

埃淨峯巒濃翠添。晴雲籠錦幄。玉瀑掛晶簾。碧
染羣岩合。青連萬樹兼。聳霄接灝氣。惠澤遍敷
霑。清浦連天遠。迎薰納爽涼。一川拖浩渺。兩
岸蔭青蒼。林暉疎籬矮。崖橫遙渚長。披襟滌煩
暑。秋意滿陂塘。衆壑添新漲。縈青絕壁巔。千
崖積澍雨。百道挂飛泉。素練穿林繞。瓊珠灑石
圓。爭流性就下。曲折匯成川。茅齋臨野渡。靜
坐午陰披。碧曳千絲密。翠拖萬縷垂。林稠遮岸

曲岩遠隔溪湄小艇過前渚徐看波影移宿
雨百川漲波光印遠空張帆欣破浪弭楫去乘
風岸柳拖深綠崖葩綴淺紅浮游天水濶極浦
翠眉籠平坡修竹茂靜影漾猗猗萬个延清
籟千竿拂午颺碧筠含勁節翠篠挺貞姿心潔
敦佳蔭世間暑不知宵景含清樾招涼憩小
亭徐看昇嶺白漸覺度林青雲送一輪月烟舍
幾點星佇欣光遍滿圓鏡燭羣靈蓮豔禪關

靜悠然報午鐘鈴音和窅堵濤韻答長松聲度
清溪遠響沉翠嶂濃山莊境相印虛籟耳根逢
水閣延晨景虛窗映浦開素微朝宇敞颯爽

曉風來林蔭繚而曲溪流往復回清涼含夜氣

心靜滌浮埃壬申季夏御題分鈴寶會心不遠

二重德充符二重漱潤二重幾暇怡情二重得佳趣二重澄

觀二重嘉慶御筆

鑒藏寶璽五寶笈三編嘉慶御覽之寶執兩用

中

董誥仿古山水

四冊

本幅紙本四冊每冊摺裝八幅皆縱七寸八分橫九寸三分畫四時景設色水墨相間各有隸書標題第一冊春景一草堂晴雪二碧溪新漲三浮嵐暖翠四曉山釀雨五烟柳重城六遠帆風正七杖藜探勝八疎林霽色第二冊夏景一連村綠暗二山靜日長三溪橋延客四竹亭清暑五荷香小墅六四岩飛雨

七香臺深蔚八歸漁曬網第三冊秋景一霞
岸漁莊二澄溪夕渡三楓徑柴門四陰崖觀
瀑五苔磯遠眺六塔影松濤七石屏錦樹八
平湖泛月第四冊冬景一蕭寺霜鐘二平楚
寒烟三石砭朔吹四蒼崖雪意五書寮迎曙
六喬木棲鴉七凍浦虛亭八羣峯積玉各冊
末幅款臣董誥恭畫鈐印二臣誥

冊內分鈐

高宗純皇帝寶璽乾隆御覽之寶

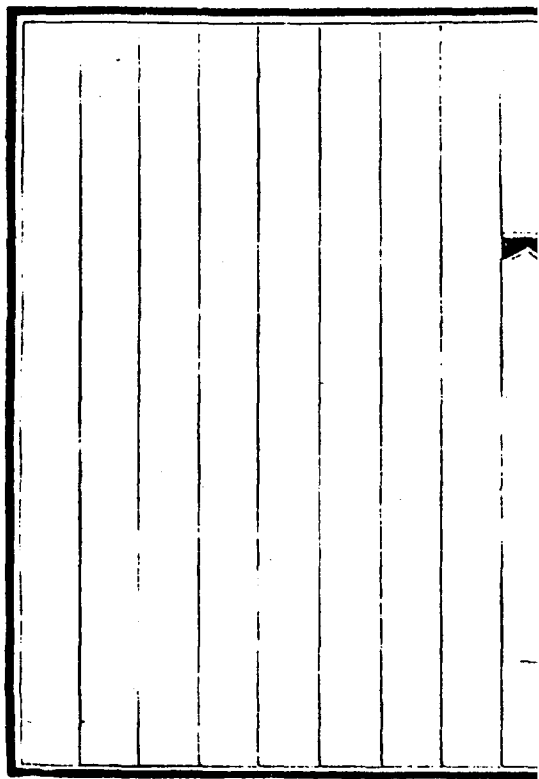
重避暑山莊

重

鑒藏寶璽

全五璽

寶笈三編



桂芳書

御製喜雪賦 一冊

本幅紙本 摺裝十幅 皆縱一尺四分 橫一尺二寸四分 行楷書

御製喜雪賦

前已恭載

嘉慶十六年歲次辛未嘉平 臣

桂芳奉

敕敬書 鈐印二 臣桂芳印 敬書

鑒藏寶璽

五全

璽

寶笈三編 嘉慶御覽之寶 茂對時

育萬物

桂芳臨陸贄奏議藁 一冊

本幅紙本。摺裝四幅。皆縱七寸一分。橫二尺二寸五分。行楷書。臣聞於經曰。濟濟多士。文王以寧。又曰。無曠庶官。天工人其代之。蓋謂士不可不多。官不可不備。敦付物以能之。義闡恭己無為之風。此理道得失之所由也。夫聖人之於愛才。不唯仄席求思而已。乃復引進以崇其術業。厯試以發其器能。旌善以重

其言優祿以全其操。歲月積久。聲實並豐。故
詩序太平之君子。能長育人才。書比梓人之
理材。既勤樸斲。惟施丹雘。禮著造士。易尚養
賢。蓋以人皆含靈。唯所誘致。如玉之在璞。抵
擲則瓦石。追琢則圭璋。如水之發源壅閼。則
汙泥疏濬。則川沼。是以書傳所載。歷代同途。
人之器局。有圓方大小之殊。官之典司。有難
易閒劇之別。名稱有虛實之異。課績有升降

之差官不失才。才不失序。在乎制法以司契。擇人而秉鈞。制之不得厥中。則其法可更。而其契不可亂也。擇之不當所任。則其人可去。而其秉不可奪也。如或事多錯雜。任靡適從。而但役智以求精。勞神而救弊。則所救愈失。所求愈廢。每有闕官。選擇偶未愜懷。則又降擇其次。如是至於再。至於三。所選漸高。所得轉下。此求精太過之患也。耀乘之珠不能無

類連城之璧不能無瑕矧伊有情寧免愆吝
仲尼至聖也猶以五十學易無大過為言顏
子殆庶也尚稱不遠而復無祇悔為美况自
賢人以降哉故文宣之教曰赦小過舉賢才
管仲論鮑叔牙不可屬國曰聞人過終身不
忘然則棄瑕錄用者霸王之略記過遺才者
衰晚之源夫登進以懋庸黜退以懲過二者
迭用理如循環進而有過則示懲懲而改修

則復進既不廢法亦無棄人雖纖芥必懲而
才用不匱上無滯疑下無蓄怨俾人於變以
致時雍苟以一言忤犯一事過差遂從捐棄
則人才不能不乏風俗不能不偷此又嫉惡
太甚之患也君子約言小人先言君子之道
闇然而日章小人之道的然而日亡孔子曰
始吾於人也聽其言而信其行今吾於人也
察其言而觀其行又曰舉直措諸枉則民服

舉枉措諸直則民不服然則舉措不可以不
審言行不可以不稽訥訥寡言者未必愚喋
喋利口者未必智鄙樸犯忤者未必悖承順
愜洽者未必忠故明主不以辭盡人。不以意
選士如或好善而不擇所用。悅言而不驗所
行。是舍繩墨而意裁。曲直棄權衡而手揣重
輕。雖甚精微不能無謬。此又程墨乖方之患
也。天之生物為用。罕兼巧梓順輪楠之用。故

枉直無廢材良御適險易之宜故駕驥無失
性物既如此人亦宜然造次求備曷能易得
帝王之盛莫盛唐虞臣佐之盛莫盛禹稷然
猶各任所能不務兼備蓋舉得其人任得其
所鑒擇審授慎之於初不求責於力分之外
不沮撓於局守之內是以事極其理人盡其
才如以一言稱愜為能而不核虛實以一事
違忤而不考忠邪升降任情使不量器職司

未當迄無成功。此又取舍違理之患也。必使
殊材不滯，庶品有倫，則君臣濟美，功焯當時
矣。唐陸贄奏議藁，臣桂芳敬臨鈐印二。臣桂
芳敬書。

鑒藏寶璽

全五璽

寶笈三編嘉慶御覽之寶茂對時

育萬物

黃鉞畫和豐協象 一冊

本幅紙本摺裝十二幅皆縱八寸二分橫一
尺一寸二分設色畫各有楷書標題一太平
臘鼓二富貴唐花三村社迎年四里閭饋歲
五黃羊祀竈六土牛鞭春七春帖傭書八葦
棚賣畫九花簇油牕十車填燈市十一三白
告豐十二五雲獻瑞款 臣黃鉞恭畫鈐印二

臣鉞

御筆分題楷書

村童送臘樂豐亨，不識不知赤子情。豈為催花
頻擊鼓，團圓盡是太平聲。饋歲唐花火候催

玉堂富貴慶春來，東皇化育勝人力。先發墻陰

一樹梅，板扉茅屋易春聯。祝願新年萬寶駢

一片吉祥聲不斷，迎禧除耗喜連綿。冬狩山

林雉兔繁割鮮，置榼復攜尊。里閭相饋情周浹

歡洽兒童笑倚門，至孝曾傳陰子方。自茲祀

竈用黃羊心期富足近於媪養德修身致熾昌
朝出土牛送臘寒紛陳儀衛彩旗攢進春紫
禁從民俗迎氣東郊京尹官
疏箋試墨寫宜

春村老傭書吉語陳錫福蒼生揮鳳管重華開
筆永遵循葦棚連接煥桃符簇錦團花五色
數例事詞臣題畫軸椒屏帖子歲朝圖
玻璃

圓印列牕檮花樣新裁若畫屏明潔凝輝室虛
白平原相映嫩莎青
上元燈市燦明霞紅樣

珠毬紙作車。不禁金吾同樂憶。非矜剪綵競奢
華。年前三白瑞誠真。玉積千村盈尺勻。滴粉

寒林映茅屋。吹幽黍谷迓新春。三素迴翔象

臺表五雲。紉縵鳳樓端。詞臣獻繪徵祥瑞。所願
年豐兆姓安。辛未嘉平御題分鈐寶嘉慶五重萬

有同春。三重嘉慶御筆二重

鑒藏寶璽五重寶笈三編嘉慶御覽之寶茂對時

育萬物

黃鉞畫九夏延清 一冊

本幅紙本摺裝九幅皆縱四寸九分橫八寸
八分設色畫各有楷書標題一夏山滴翠二
夏木聽鶻三夏雲成峯四夏雨迎梅五夏溪
垂釣六夏晚荷香七夏園竹醉八夏夜對月
九夏村觀稼款 臣黃鉞恭繪鈐印二 臣鉞

御筆分題楷書

翠滴峯巒新雨餘
柳溪映帶梵王居
遠山如繪

連青渚。一葉扁舟泛碧渠。夏木陰陰籠翠堤。
苔裊隨意坐聽鷗。素心相約聆清韻。斗酒雙柑
童子攜。白雲澗底吐英英。出岫無心態屢更。
濃淡隨風倏變幻。奇峯峭壁本天成。嵐烟壓
渚雨繁滋。正是黃梅欲熟時。甘澤頻霑生品彙。
雲環村墅景迷離。翠眉浮影趁芳塘。汎汎清
波一葦航。坐把綸竿舟不繫。萍踪長寄水雲鄉。
高柳含烟水榭虛。瞳眈初日耀芙蓉。朱華翠

蓋相輝映。靜挹遠香十里舒。披薰濯雨益清
姿。日永芳園竹醉時。綠篠猗猗間濃淡。畦分踈
密稍遷移。碧渚招涼夜景悠。銀蟾漸上柳枝
頭。清輝朗照溪崖徹。圓滿光華待素秋。時暘
時雨物咸亨。多稼如雲萬寶盈。沿陌暢觀農事
美。豐年有象兆西成。丙子仲夏御題分鈐寶會
心不遠。德充符。漱潤。內府珍秘幾暇怡
情澄觀。得佳趣。永寶用之。嘉慶御筆。

鑒藏寶璽

全

五

寶笈三編 執兩用中 嘉慶御覽之

寶

張舒畫四時花卉 一冊

本幅紙本。摺裝四幅。皆縱七寸一分，橫二尺二寸五分。設色畫花卉。一桃柳，二牡丹，三菊，花枸杞，四蠟梅天竹款。臣張舒恭畫。鈐印二。

張舒恭畫

鑒藏寶璽

五璽

寶笈三編

