

欽定石渠寶笈三編

欽定石渠寶笈三編

避暑山莊藏七

本朝臣工書畫

勵宗萬書

聖祖仁皇帝御製避暑山莊詩

高宗純皇帝恭和

聖祖仁皇帝御製避暑山莊詩并繪圖

四冊

勵宗萬書

高宗純皇帝御製再題避暑山莊三十六景詩并圖

四冊

勵宗萬畫

高宗純皇帝御製南天門觀音寺遙望詩意圖 一軸

鄒一桂五香圖 一軸

蔣溥畫

高宗純皇帝御製塞山雲海詩意 一卷

李世倬畫木蘭秋景 一冊

阿爾輝猛虎捕豨圖 一軸

董邦達畫千尺雪 一卷

董邦達谿山秋霽圖 一軸

董邦達仿巨然烟磴寒林 一軸

董邦達仿董源仙館晴嵐 一軸

董邦達仿陸廣漁莊野釣 一軸

劉綸書

高宗純皇帝御製避暑山莊百韻詩 一冊

劉綸書

高宗純皇帝御製哨鹿後哨鹿鬪鹿三賦 一冊

于敏中書

高宗純皇帝御製鬪鹿賦 一冊

于敏中書

高宗純皇帝御製避暑山莊百韻 一冊

觀保書

高宗純皇帝御製哨鹿後哨鹿鬪鹿三賦 一冊

表曰修書

高宗純皇帝御製紀

恩堂記 一冊

錢維城書

高宗純皇帝御製鬪鹿賦 一冊

錢維城畫

高宗純皇帝御製題避暑山莊三十六景詩意

四冊

錢維城畫

高宗純皇帝御製避暑山莊後三十六景詩意 二冊

錢維城畫

高宗純皇帝御製泛月詩意 一卷

錢維城畫山水花卉 一冊

錢維城畫千尺雪 一卷

錢維城南山勝壽圖 一軸

錢維城五君子圖 一軸

勵宗萬書

聖祖仁皇帝御製避暑山莊詩

高宗純皇帝恭和

聖祖仁皇帝御製避暑山莊詩并繪圖

四冊

本幅紙本摺裝四冊每冊十八幅皆縱三寸
八分橫五寸三分各幅右行楷書

聖祖御製詩各幅左行楷書

高宗御製恭和詩間幅有圖

聖祖御製

烟波致爽。山莊頻避暑。靜默少喧譁。北控遠烟息。
南臨近壑。嘉春歸魚出浪。秋斂雁橫沙。觸目皆仙
草。迎窗徧藥花。炎風晝致爽。綿雨夜方賒。土厚登
雙穀。泉甘剖翠瓜。古人戍武備。今卒斷鳴笳。生理
農桑事。聚民至萬家。芝徑雲隈萬幾少。暇出丹
闕。樂水樂山好難歇。避暑漠北土脉肥。訪問村老
尋石碣。衆云蒙古牧馬場。並乏人家無枯骨。草木

茂絕蚊蝎泉水佳人少疾因而乘騎閱河隈灣灣
曲曲滿林樾測量荒野閱水平莊田勿動樹勿發
自然天成地就勢不待人力假虛設君不見磬錘
峯獨峙山麓立其東又不見萬壑松偃蓋重林造
化同煦姬光臨承露照青蔥色轉頻歲豐遊豫常
思傷民力又恐偏勞土木工命匠先開芝徑隄隨
山依水揉輻齊司農莫動帑金費寧拙捨巧洽羣
黎邊垣利刃豈可恃荒淫無道有青史知警知戒

勉在茲。方能示衆撫遐邇。雖無峻宇有雲樓。登臨
不解幾重愁。連巖絕澗四時景。憐我晚年宵旰憂。
若使扶養留精力。同心治理再精求。氣和重農紫
宸志。烽火不烟億萬秋。無暑清涼畏景先。愁永
晝長。晚年好靜益徬徨。三庚退暑清風至。九夏迎
涼稱物芳。意惜始終宵旰志。踟躕自問濟時方。谷
神不守還崇政。暫養回心山水莊。延薰山館夏
木陰陰益溽暑。炎風款款守峯銜。山中無物能解

愠獨有清涼免脫衫。水芳巖秀水性雜苦甜水。
芳即體厚名泉亦多覽。未若此為首。頤卦明口實。
得正自養壽。擇地立偃房。根基度長久。節宣在茲。
求勤儉勿落後。朝窗千巖裏。峭壁似天剖。遠託思。
雲漢怡神至星斗。精研書家奧。臨池愈溢手。清淡。
作飲饌。偏心惡旨酒。讀老無逸篇。年年祝大有。
萬壑松風。偃蓋龍鱗。萬壑青。逶迤芳甸。雜雲汀白。
華朱萼。勉人事。愛敬南陔樂。正經。松鶴清越壽。

比青松願千齡葉不凋銅龍鶴髮健喜動四時調
雲山勝地萬頃園林達遠阡湖光山色入詩牋
披雲見水平清理未識無愆守節宣 四面雲山
殊狀崔嵬裏蘭衢入好詩遠岑如競秀近嶺似爭
奇雨過風來緊山寒花落遲亭遙先得月樹密顯
高枝潮平無湧浪霧淨少多岐脉脉金明液溶溶
積翠池常憂思解愠樂志餘清悲素學臣鄰老者

年自不知

以上
一冊

北枕雙峯巖嵒岡岫紫宸關。乾地金峯坎黑山。苦
熱雲生雙嶺腹。盆傾瞬息落溪灣。西嶺晨霞雨。

歇更闌斗柄東。成霞聚散四方風。時光豈在凌雲
句。寡過清談宜守中。錘峯落照縱目湖山千載

留。白雲枕澗報深秋。巉巖自有爭佳處。未若此峯
景最幽。南山積雪圖畫難。成邱壑容濃粧淡抹。
耐寒松。水心山骨依然在。不改冰霜積雪冬。梨
花伴月雲窗倚石壁。月宇伴梨花。四季風光麗千

巖土氣嘉瑩情如白日託志結丹霞夜靜無人語
朝來對客誇曲水荷香荷氣參差遠益清蘭亭
曲水亦虛名八珍旨酒前賢戒空設流觴金玉羹
風泉清聽瑤池芝殿老萊心涌出新泉萬籟吟
芳檻倚欄蒸靈液南山近指奏清音濠濮間想
茂林臨止水間想託身安飛躍禽魚靜神情欲狀
難天宇咸暢調萬斯年曲通閣斷霞應卜居人烟不
到麗晴虛雲葉淡巧萬峯明雁過初賓鴻侶鷗雨

秋花遍洲嶼

以上
二冊

暖溜暄波。水源暖溜。輒蠲痾。涌出陰陽。滌蕩多懷。
保分流無近遠。窮檐盡頌自然歌。泉源石壁水
源依石壁。雜沓至河隈。清鏡分霄漢。層波濺碧苔。
日長定九數。髮白考三才。天貺名猶鄙。居心思道
該。青楓綠嶼石磴高。盤處青楓引物華。聞聲知
樹密。見景絕紛譁。綠嶼臨窗牖。晴雲趁綺霞。忘言
清靜意。頻望羣生嘉。鶯轉喬木。昨日聞鶯鳴柳。

樹。今朝閱馬至崇杠。朱英紫脫平原綠。月駟雲驕

錯落駘。

香遠益清。

調柳梢青

出水連漪。香清益遠不

染偏奇。沙漠龍堆。青湖芳草。疑是誰知。移根各地
參差歸何處。那分公私。樓起千層。荷占數頃。炎景

相宜。金蓮映日正色。山川秀。金蓮出五臺。塞北

無梅竹。炎天暎日開。遠近泉聲。引泉開瀑布。迸

水起飛珠。鏘玉雲巖。應色空有若無。雲帆月舫

調太閣影凌波不動濤。接靈鼉。蓬萊別殿掛雲霄。

梁揮毫。四季光風總無竭。卧聞簫後樂先憂。薰絃
意蘊義文。芳渚臨流。隄柳汀沙翡翠茵。清流芳
渚躍凡鱗。數叢夾岸山花放。獨坐臨流惜谷神。以上

冊三

雲容水態。雨過雲容易散。波流水態長存。悠然世
俗惟念。必得經書考原。澄泉繞石。每存高靜意。
至此結衡茅。樹密開行路。山長疑近郊。水泉繞舊
石。雉雀樂新巢。晴夜荷珠滴。露凝衆木梢。澄波

疊翠疊翠聳千仞澄波屬紫文鑑開倒景列反照
共氤氳石磯觀魚唱晚漁歌傍石磯空中任鳥
帶雲飛羨魚結網何須計備有長竿墜釣肥鏡
水雲岑層崖千尺危嶂涵淥幾重碧潭獅徑盤旋
道北松枝宛轉山南沈吟力盡難得懸象俯察仰
叅至理莫求別技經書自有包函雙湖夾鏡連
山隔水百泉齊夾鏡平流花雨隄非是天然石岸
起何能人力作雕題長虹飲練長虹清徑羅層

崖岸柳溪聲月照階
淑景千林晴日出禽鳴處處

入音諧 莆田叢地留憩
田間樂曠觀恤閭閻

林欣賞處遍地豫豐占
水流雲在雨後雲峯澄

水流遠自凝岸花催短鬢
高年寸寸增

以上四冊

御製恭和詩

詩前已恭載

書末幅款乾隆壬申秋八月

臣勵宗萬敬書各冊分鈐印
臣宗萬八重十敬

書四重十臣宗萬直廬清暇六重
教忠堂三重西清

二蓬萊仙吏一重共沐恩波一重
竹香去天尺五

香案吏竹溪圖末幅款 臣勵宗萬恭繪各冊

分鈐印臣四重萬四重宗三萬三臣重宗六萬一萬

四重去天尺五恭繪六重教忠堂四重餘習二重

鑒藏寶璽五璽了笈三編

勵宗萬書

高宗純皇帝御製再題避暑山莊三十六景詩并圖
四冊

〔本幅〕紙本。摺裝四冊。第一冊二十幅。第二冊三。第四冊各十八幅。皆縱四寸五分。橫五寸八分。每冊楷書分錄。

御製詩間幅有圖

御製再題避暑山莊三十六景詩。有序。

避暑山莊者。玉塞之神臯。金庭之奧域也。我

皇祖聖祖仁皇帝肇斯靈囿。標三十六景。題句繪圖。垂示冊府。朕既恭次。

元韻。附刻篇末。前秋周覽勝概。復各賦五律一章。仍就舊題成咏。今年敬奉。

安輿來駐於此。自夏至初過。訖於處暑。招涼延爽。望再更。幾政之餘。登臨攬結。乃知三十六景之外。佳勝尚多。萃而錄之。復得三十六景各題二十八。

字。其中有

皇祖當年題額者。亦有適年新署名者。統前後計之。得列仙福地之數。匪謂洩造物無盡之藏。蓋即由舊之中。寓知新之旨云爾。麗正門。行宮因山高下。繚以石城。正南一門曰麗正。朝臣啟事外。藩入覲。皆由於此。巖城埤堦。固金湯。誅蕩門開。向午陽。因避著山莊門。舊稍偏東。因闕此門。應當陽之義。兩字新題。標麗正。車書恒此會。選方勤政殿。離宮視事之所。顏以勤政。

皇祖

皇考舊章也山莊前殿亦以是名之 慢施藻稅長
階蒞具足雲山四面羅不息自強勵勤政永欽

家法詠卷阿 松鶴齋

皇太后所御內殿齋名松鶴祝頤壽也茲奉
慈聖於山莊之東亦以名齋隨時隨地長樂

春暉用以志慶 常見青松蟠戶外更欣白鶴舞庭
前西池自在山莊內

慈豫長承億萬年。

如意湖山莊勝處政在一湖隈。

偃橋橫洲平嶼盡。隱映亭榭境別景新。此則曲岸
若芝英故以如意目之。塞水恒流此處渟。柳湖

蓮島偶摹形。煙容波態皆如畫。屬意悠然在杳冥。

青雀舫澄湖放艇。溯光搖碧載月為宜。衝雨亦
有奇致。黃龍綵鷁無取過華。溶溶塞水浩無涯。

桂檝蘭橈向晚移。月朗寥天駕青雀。空明宛是泛
瑤池。綺望樓樓在城西南隅。下視綠堤廬舍闌。

聞歷歷可數。山環水抱，儼在畫圖中。埤垧岑樓

聳翠林，每因眺遠一登臨。萬家煙火，隨民便此語乃

聯句皇祖御書
今懸樓上

聖度原如天地心。馴鹿坡靜宜園有馴鹿坡，乃黑

龍江將軍所進。其地以使鹿為俗。山莊則濯濯麋

麋，惟性所適，無異家畜。故亦以名坡。馴鹿親人

似海鷗，丰茸豐草，恣呦呦。靈臺曾被

文王顧，例視寧同塞上塵。水心榭界水為隄，跨隄

為榭。彌望空碧。彷彿笠澤垂虹景色。明湖蘇白未
得專美。一縷隄分內外湖。上頭軒榭水中。圖因
心秋意蕭而淡。入目煙光有若無。頤志堂河亭
迤北。疏軒面爽。

皇祖題曰頤志堂。陸士衡有言。頤情志於典墳。豈徒
繕性葆真之為適。窈窕山深水復清。虛堂夏五
足怡情。欲因致遠。惟寧靜匪慕。嵇康自養生。以上一冊
暢遠臺清舒山館之東。臨鏡湖為崇臺。綠柳遙隄。

紅荷近渚，牆外羣山羅列。奔湊。矯首遐觀，斯為最暢。崇臺湖上俯澄清，暢遠新標即景名。

淵鑒當年超物表，靜觀萬類入空明。靜好堂山莊幽邃，靜如太古，蓋無地不然。此間竹淨苔清，覺鳥語泉聲都增靜賞。翠屏遮戶，靜無塵。舳舳皆前長綠筠，琴薦筆床都恰當。想因翰墨緬風人，冷香亭方亭東向俯臨碧沼，荷淨蘋香，露白風清時。冰心玉壺殆不是過。四柱亭池繞綠荷，冷香雨。

後襲人多。七襄可識。天孫錦。彌望盈盈接絳河。
採菱渡。湖波澄碧。水面多菱。葉浮貼水。背日花開。
佳實腕香。與蓮房水芝並薦。故取摩詰詩中語名
其處。菱花菱實滿池塘。谷口風來拂棹香。何必
江南羅綺月。請看塞北水雲鄉。觀蓮所。平湖曲
渚。在在荷香。景中以之標名者不一。此間雲廊窈
窕方亭虛敞。

聖祖題額在馬洵為甲觀

寶題恒煥

聖人字。冰牖仍憑君子花。助感每教驚逝水。追歡曾
未泛流霞。清暉亭。虛亭臨水。清曠絕塵。宵月晨
曦。春林秋蓼。揚輝絢目。所謂清暉娛人。恍然可遇。
水複山重。靜且便。奇葩異草。四時鮮。始知謝客
饒佳句。擬學唐家度小年。般若相。山莊清淨地。
有水皆阿耨。無峯非靈鷲。別剎蘭若。奉妙莊嚴相。
當是踞獅子座。說大般若經時。雁堂小築。竺招
提。獅子林如畫。出倪無相。相中真實相。梵稱般若。

遠近交映，炎歎為之盡滌，足令胸次灑然，豈惟騁
懷游目。背山臨水，構清齋，翠陰簷端綠繞，階別
裁去聲不期句成，迴閒居每致意為佳。翠雲巖山

莊東北，多重巒複嶺，遊雲往來，嵐翠欲滴，虛簷四
眺，正在千巖萬壑中。截薛橫拖一縷斜，濃青細

白蔚槎枒，有形變態，無形韻粉，本真堪示畫家。

畫窗橫嶺如曲屏，霞標一室據其勝，前為平臺，
窗列遠岫，題曰畫董巨荆關誰能辨此。霞標

雲閣小延停異草仙葩撲鼻馨最愛塞天初過雨

近峯遠嶺總來青

以上
三冊

凌太虛亭居北嶺之複孤峯拔地羣山環拱登斯
亭者如涉閭風俯懸圃禦寇冷然未足為喻 冠
峯亭子倚峻嶒與灑氣俱六位乘設使步兵曾到
此應聞長嘯發孫登 千尺雪吳中寒山千尺雪
明趙宦光所標目也南巡過之愛其清絕因於近
地有泉有石若西苑盤山及此並仿其意而命以

斯名且為四圖合貯。其地詳具圖卷中。為愛寒
山瀑布泉。引流壘石儼神傳。楞嚴薦地臨溪寫。離
即憑叅屬偶然。寧靜齋諸葛孔明澹泊寧靜二
語千古名言。

皇祖所至。若御園之澹寧居。山莊之澹泊。敬誠皆取
其義。茲以名齋。匪惟慕賢實以述。

祖

既深斯靜。心堪會。致遠而寧。道亦該。妙契神詮
叅不盡。武侯豈獨幹。時材。玉琴軒。千尺雪之南。

曲澗湍流。潺潺衆玉中。韻合宮徵。正不必撫絃動。
操已令子期神往。玉自無言比桃李。水因不競
中宮商。五絃正是薰風節。治慕虞廷化日長。臨
芳壑。曲阜平岡。緣蹊被隰。無葩不秀。有卉皆芳。別
墅數椽。自足幽趣。奇花異草。四時芬。八百功常
鼻觀聞。是藥是花。俱採取。文殊於此亦疑贖。知
魚磯湖水清甘。魚樂園也。石磯臨流。無心垂餌。相
忘之適當。非濠上所知。出水輕條。樂意洋臨磯。

欣覺會心長。由來萬物天機適。安用勞勞辯惠莊。
湧翠巖石罅。泉源出山莊。西北淙淙潺湲下。為
瀑布依巖為佛廬。隔林明殿三楹東。向晨曦朝爽
空翠四合。拔地青蓮聳德水。天人來往作音娛。
驀逢杖錫權教住。試問眉毛拖地無。素尚齋梨
峪清軒不施雕績丹履。

皇祖常所御處。崇朴素明雅尚。備見於

天筆標題兩字中矣。棄日無過靜讀書。讀書靜合

是山居披翻却又難耽靜無逸明明啟迪予永
恬居山中境爽氣和致足怡神悅性既佳風景且
樂阜安引養引恬慎修思永

皇祖御題齋額意在斯乎壺中瓊島鬱懸居景物

惟恬氣象舒己是洞天傳玉簡得教福地續琅書

款臣勵宗萬敬錄恭繪鈐印二臣宗萬敬

書圖末幅鈐印二臣萬

以上
四冊

冊內分鈐

寶璽乾隆御覽之寶

七重

鑒藏寶璽

五重

寶笈三編



勵宗萬畫

高宗純皇帝御製南天門觀音寺遙望詩意圖

一軸

〔本幅〕紙本。縱三尺二寸五分。橫一尺八寸五分。淺設色畫南天門觀音寺圖。上方楷書。

御製南天門觀音寺遙望

古刹禮大士。虛堂息勞身。旋起憑欄望。舊徑還如
新。谷轉見行騎。山高截片雲。是時秋始孟。綠樹猶
繁紛。兩山闢仙境。一路無纖塵。裊裊旌旆影。隱現

出嶙峋。逸興一以暢。轉益憂懷。頻念彼隨從者。跋
涉良苦辛。款。臣勵宗萬恭繪敬錄鈐印二。臣宗

萬恭繪

軸內鈐

寶璽乾隆御覽之寶

鑑藏寶璽五璽寶笈三編

鄒一桂五香圖 一軸

本幅 絹本。縱五尺四寸。橫二尺八寸。設色畫

梅蘭桂菊水仙五種。自題五香圖。篆款 臣鄒

一桂恭畫。鈐印二。臣鄒一桂派接徐黃。

高宗純皇帝御筆分題行書。

斜掠一條冰。品題難揣稱。圈圈點點裏。真是佛心
燈。入衙風人詠。宜楚大夫滋。即此足終古。寧惟
芳四時。已艷劉安口。那論吳剛手。似語同馨者。

於秋獨能守。聯桂自居弟。顧梅堪號兄。合是徵

士友色香總絕清。伊人生面開別有五君子如

語松栢竹共梅復於此。庚辰新正上澣御題。有

興更西行。山蹊尚坦平。節勞憇嘉蔭。畏暑體輿情。

自永恬居至是齋約有數里岩蹊宛轉境極幽邃而路尚平坦惟暑天登陟僕從汗決衆勞堪念是以每來此必於樹木叢蔭之下幾番停憩以示體恤之意且幾暇遊覽沿途峯態林姿俱堪怡目正宜從容延眺又奚必如杜遊爾有何亟得之那忘甫時所云都緣覓句忙耶遊爾有何亟得之那忘

賡以云稱太上亦頗協初名創得齋有會丙辰季

夏御題 素尚昨年稱絕筆。適纔仍詠是孤言。肩
輿西谷寢尋順。撫座書齋聊憇存。逾月山莊方一
至。縈心川郡不勝煩。如云創得佳名兆。願報捷音
過。劔門創得齋小憇。丁巳閏季夏御題 景光殊
異哉。秋信昨朝催。觸目創與會。因心得以該。金曦
照林煥。珠露綴枝皚。此際應生慰。仍愁盼捷來。創
得齋得句。戊午新秋御筆。

軸內分鈐

寶璽乾隆

太上皇帝

重

歸政仍訓政

重

十全老人八徵老念之寶避暑山莊幾暇怡情得佳
趣几席有餘香

太上皇帝之寶秀色入窗虛垂露叢雲
五福五代堂古稀天子寶

鑒藏寶璽

全

璽

寶笈三編

蔣溥畫

高宗純皇帝御製塞山雲海詩意 一卷

本幅紙本縱七寸七分橫四尺七寸六分設
色畫。疊巘層瀾款 臣蔣溥恭畫鈐印二 臣溥
幅首楷書

御製詩

我曾澄海樓頭望溟渤。髣髴蓬萊方丈銀宮闕。又
曾吳山之側觀潮來。似神而非者三真幻哉。以為

天一之靈無並比。乃今塞山重見此。世間何事不
有偶。造化安能外斯理。秋旻星斗歷落懸。策騎曉
涉崇岡巔。萬山足底纔分色。須臾波浪相連延。乍
合乍散倚五岳。何奇何怪吸百川。章亥盧敖詎極
屈。豐隆巫女方昂軒。鞠陵朱鳥為弭節。陽成神石
無須鞭。於焉游詆蕩之顛氣。駕方廣之石船。探萬
斛。斂人之珠。搴十丈玉井之蓮。信壯哉其樂志。笑
癡矣而求仙。詩成將以寄德潛。為詢黃山畢竟何

如馬。

臣沈德潛有
黃山雲海詩。

御製塞山雲海歌。

臣蔣溥敬書。鈐印二。臣蔣溥。染翰。

臣工恭和。

塞山雲氣連溟渤。靉靄氤氳接蒼闕。吾

皇萬騎秋獵來。豐隆貢奇實壯哉。自來行雲幻莫比。

今獨胡為積於此。將毋蓄厚乃施遠。百川宗

海亦斯理。乘曉啟行星尚懸。霜蹄得得登崇

巔。須臾馬首不辨路。紛翻白浪來綿延。千層

萬疊困且輪。厥勢澎湃疑湧川。怪如山行如
水立。疾如馳騎如飛軒。不知觸石自何始。從
龍蹏勉誰為鞭。本向山頭控驂耳。乃似海上
乘風船。有時縹緲更迴宕。忽逗幾朵青青蓮。
茲景奇絕宇宙罕。嗟彼入島空求仙。

行圍揮翰得奇句。敬觀不覺神遇焉。臣蔣溥恭和鈐
印二臣蔣溥染翰。黃山之雲若溟渤。湧現
軒轅華蓋闕。臣家雖近未見來。今茲扈

躡何幸躬逢哉塞山秋清翠無比雲之族兮毓如此
聖人親御六玉蚪龍行雲從自其理慢城曉啟紅燈
懸前旌俯視千峯巔千峯萬峯倏開闔峯峯
雲起作勢翻繚延隨風飄渺三神山驚濤起
伏百谷川絪縕瀕洞颯沓騰軒鴻濛雲將為
廓詩境界溶溶浩浩隨吟鞭須臾豁露扶桑
旭萬里迅蹕生洲船傑池碧城樹鬼岌九朵
蓮木蘭山中得此奇絕景邇用容成竈畔招

飛仙瀾翻墨海，
紉縵篇。即今親見黃山雲海，
亦復何能比此焉。
臣汪由敦恭和鈐印二筆
沾春雨染翰

卷內分鈐

寶璽避暑山莊乾隆御覽之寶

鑒藏寶璽

全璽

寶笈三編

李世倬畫木蘭秋景一冊

本幅紙本，摺裝八幅，皆縱七寸五分，橫九寸五分，設色畫。第二幅水墨。木蘭秋景，每幅款：李世倬恭繪，鈐印二。

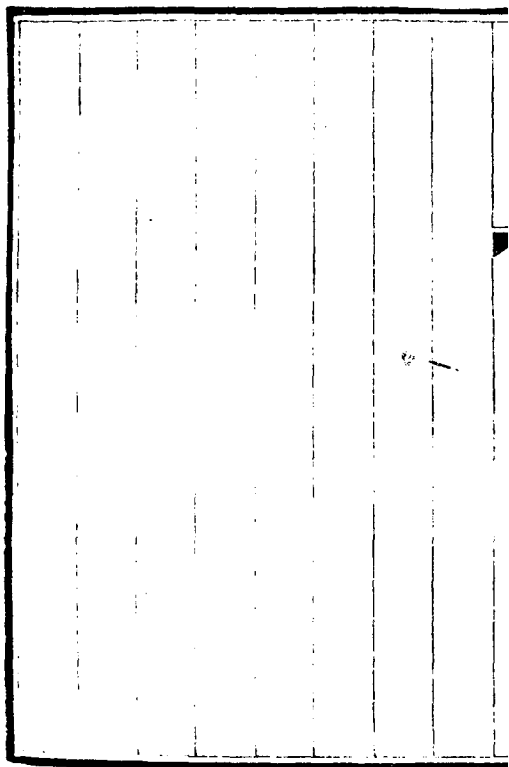
冊內鈐

高宗純皇帝寶璽，乾隆御覽之寶。

鑒藏寶璽

五璽

寶笈三編



阿爾輝猛虎捕豨圖 一軸

本幅絹本。縱一尺一寸二分，橫二尺一分。設色畫二豪豬在山坂下，一虎仰首欲捕狀款。臣阿爾輝恭畫，鈐印一，臣阿爾輝。

軸內鈐

高宗純皇帝寶璽，乾隆御覽之寶。

鑒藏寶璽

全五璽

寶笈三編

The image shows a page from a document with a series of vertical lines that create columns. The page is mostly blank, with only a few faint vertical lines visible. On the right side, there is a small, dark, irregular shape that appears to be a piece of tape or a mark. The overall appearance is that of a scanned document page with very low contrast or high noise.

--	--	--	--	--	--	--	--	--

董邦達畫千尺雪一卷

本幅紙本縱八寸八分橫四尺五寸水墨畫
千尺雪款乾隆癸酉孟春臣董邦達奉

勅敬繪鈐印二臣邦達

高宗純皇帝御題西苑千尺雪

後幅

御題行書

西苑千尺雪並寒山田盤及山莊而四適披斯卷

清秋新霽珠玉歡濺皚如其色鏗爾其聲覺苑中
人巧固當遜此天真耳乾隆丁丑秋八月御識於
山莊千尺雪

引首

御書液池清派

卷內分鈐

寶璽

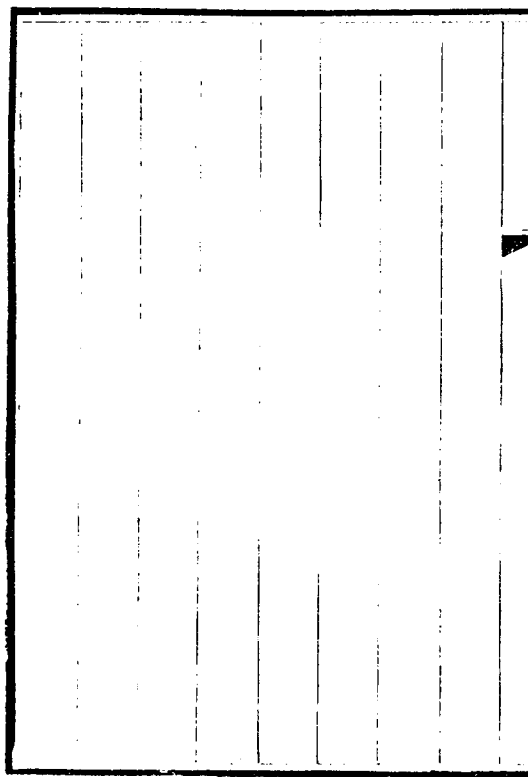
太上皇帝之寶避暑山莊乾隆御覽之寶

五福五代堂古稀天子寶。八徵耄念之寶。乾隆御筆。
乾隆宸翰。垂露。洗盡塵氛。爽氣來天地。為師游六
藝圃。懋勤殿鑒定章。清心抒妙理。研露萬有同春
筆。端造化得象外意。

鑒藏寶璽

五璽

寶笈三編



董邦達谿山秋霽圖 一軸

本幅紙本縱八尺五寸橫七尺五寸五分設
色畫秋雨初晴萬山紅樹扁舟一葉容與中
流自題谿山秋霽 隸書款 臣董邦達敬寫鈐印
二臣邦達印染翰

高宗純皇帝御題行書

樹欲飄揚風欲吹
徂雲不騰一絲絲
卷舒慣作秋
前景颯爽正當雨
後時出峽石泉如
奏筑落林椽

子似敲碁坐來心與高空暢，此景天然稱我詩。乾隆辛未夏六月御題。鈴寶三游六藝圃乾隆。

軸內鈴

寶璽避暑山莊

鑑藏寶璽

五璽全

寶笈三編

董邦達仿巨然烟磴寒林 一軸

本幅紙本縱三尺七寸橫一尺七寸水墨畫

重巒凝靄老樹參差自題烟磴寒林

隸書款 臣

董邦達恭仿巨然筆意鈐印二臣達

高宗純皇帝御題行書

高嶺隆崇下有溪林烟杳靄望中迷天然在巒郊
端杜為問何人此隱棲甲申仲秋御題鈐寶二幾
暇怡情乾隆宸翰

軸內鈐

寶璽避暑山莊

鑒藏寶璽

全五璽

寶笈三編

董邦達仿董源仙館晴嵐

一軸

本幅紙本縱三尺二寸五分橫一尺四寸五

分水墨畫層峯霽色林際幽居自題仙館晴

嵐

隸書

款恭仿董源筆意臣董邦達鈐印二臣

達

高宗純皇帝御題行書

淡靄全收山半脚涼風欲動樹梢頭展圖怪底晴
嵐別昨夜精神恰入秋丙戌新秋御題鈐寶二印

事多所欣乾隆宸翰

軸內鈐

寶璽乾隆御覽之寶

鑒藏寶璽

五

璽

寶笈

三編

董邦達仿陸廣漁莊野行 一軸

本幅紙本縱三尺七寸五分橫一尺七寸設
色畫疎岫秋林竹籬茅舍自題漁莊野行
款 臣董邦達恭仿陸廣筆意鈐印二臣達
書

高宗純皇帝御題行書

山莊展畫乃漁莊野水平橋帶草堂不是無端作
生面應緣熟處未能忘甲申仲秋御題鈐寶二乾

隆

軸內鈐

寶璽避暑山莊

鑒藏寶璽

五璽

寶笈三編

劉綸書

高宗純皇帝御製避暑山莊百韻詩 一冊

本幅紙本摺裝十六幅皆縱四寸三分橫五寸楷書

御製避暑山莊百韻詩有序

序并詩前已恭載款臣劉綸敬

書鈐印二臣綸

鑒藏寶璽

五璽全

寶笈三編

劉綸書

高宗純皇帝御製哨鹿後哨鹿鬪鹿三賦

一冊

〔本幅〕紙本摺裝十八幅皆縱二寸橫二寸八分楷書

御製哨鹿賦後哨鹿賦鬪鹿賦

俱見續編

後跋

歲己巳臣叨扈

木蘭伏讀

御製哨鹿賦

鴻鈞在握即事立成廣大精微莫窺涯涘閱甲戌復

蒙

宣示後哨鹿賦於前賦外觸類引伸特開異境臣等

前後奉

勅分賦率窘步逡巡舌撝而不能下迄丁亥

御製又成鬪鹿賦一篇則不復詳哨鹿之事而得所

以致哨之由於以狀物情而鏡人事

寓意益為深遠。夫大學言治平之功，推原格物、中庸亦云天下至誠能盡性以盡人物之性，欽惟我

皇上省方觀民而食味別聲，氓庶無不抒之隱順時體物而肖翹蠕動，羣生無不獻之情，是以

睿藻所垂，惟昌黎韓愈所稱乾端坤倪、軒豁呈露者，庶足以擬之。夫豈直揚馬鄒枚所矜體物瀏亮而已哉。臣劉綸敬書并跋鈐印二。臣劉綸

鑒藏寶璽

全五璽

寶笈三編

于敏中書

高宗純皇帝御製鬪鹿賦 一冊

本幅紙本摺裝十幅皆縱四寸四分橫五寸九分行書

御製鬪鹿賦 賦見續編

後跋

伏睹我

皇上以幾暇寸陰製為此賦

屬藁將半。即

宣付。臣鈔書未竟。餘幅復聯翩下。投簡之次。幾於毫
弗及濡而

研朱涌泉。不加點乙信乎

天文燦列。氣運象成。神妙端倪。固非凡庸耳目所能
擬議也。既乃伏誦。至再。酒味循環。益復愕眙
蹈抃。莫可名喻。因敬惟曩者

御製前後哨鹿二賦。體物析情。囊括理要。竊謂極宇

宙之大觀矣。茲復

推原事始以鬪鹿命篇體之愈致其奇析之愈窮其
變髣髴枝觝鬻格之狀奔駭於石嶢林翳間
者躍然紙上。臣匪惟見無從見實乃聞所未
聞方且快先睹而矜新得佩服不遑乃蒙

皇上推善誘之教

命臣賡賦。臣自忖燕陋鋪揚侷力詘於心矧

日月出而燭火熄。臣又何能復耿螢照哉。雖然瞻岱

崧者。織壤亦欲附其峻望。河海者。涓涔猶思
循其澗。臣口沫難罄。願竭手胝。謹錄小冊上
塵。

乙覽以志。臣區區盥薰靡已之忱。抑臣祇聆
溫諭云。

聖祖嘗於巴顏穆敦哨鹿。見二鹿關一少却。
發神鎗殪之。其一以為屈於角力也。益挺而進。
再發再殪之。是則蠻觸妄逞自湊。

寔擊非僅卞莊伺隙所可同日語也臣既欽我

皇上經

武合揆以述

前聞臣因得少擴知識敬記簡末用據忻幸云乾隆
丁亥仲秋月臣于敏中敬書恭跋鈐印二臣
于敏中依光日月

冊內分鈐

寶璽

五福五代堂古稀天子寶。避暑山莊乾隆御覽之寶。
八徵耄念之寶。

太上皇帝之寶。

鑒藏寶璽

五璽

寶笈三編

于敏中書

高宗純皇帝御製避暑山莊百韻 一冊

本幅素牋本，摺裝十九幅，皆縱三寸五分，橫六寸九分，楷書。

御製避暑山莊百韻詩 有序 我

皇祖建此山莊於塞外，非為一己之豫遊，蓋貽萬世之締構也。國家承

天命，撫有中外，於古未有之地，盡入版圖，未服之國

皆受封爵而四十八旗諸部落屏蔽塞外恭順有加每歲入朝錫賚燕饗厥有常典但其人有未出痘者以進塞為懼延頸舉踵以望

六御之臨覲光欽德之念有同然也我

皇祖俯從其願歲避暑於此鱗集仰流而來者無不滿志以歸且也三代以上無論矣三代以下享國最久者莫如漢唐宋明然四姓皆一再世而變亂生焉是豈

天心之怠眷亦人事之偷惰實致之我

皇祖有鑒於此故自三逆底定之後即不敢以逸豫
為念巡狩之典或一歲而二三舉行耗財勞衆之
論夫豈不慮然而凜

天戒鑒前車察民瘼備邊防合內外之心成鞏固之
業習勞苦之役懲宴安之懷所全者大則其小者
有不必修矣使誠以遊治是尚即深居九重厭見
百辟恣聲色怠政事誰其禁之而必往來沙塞風

塵有所不避飲食或致不時以是為樂固未見其樂也予小子自十二歲蒙

皇祖恩養育宮中侍奉左右扈蹕至此親見

皇祖高年鬚白允宜頤養尚且日理萬幾暇則較射習網閱馬合圍雖

天行之健自彊不息亦

聖度之恢與時偕行也故繼序以來敬惟

昔日時巡之意更值四方寧謐之時實不敢使文恬

武嬉以隳

聖祖之家法而每駐蹕山莊羹牆之見雲日之瞻惻
然有不能自己者敬成百韻畧識

皇祖卷阿之遺志并申孫臣孺慕之悃誠云爾

開國超三代承

天撫八陲鴻功常有赫

厚貺本無私於古亶騰邁而今被皞熙顯承

三聖緒底奠萬年基滇海銷兵靜王庭納幣馳玉關

閉戍壘。銀渤息鯨鬣。以守還兼。荆居安不忘危時。
巡曾見舜。即辟詎惟岐。勝境山靈秘。昌時造物貽。
來遊頻可託。經始乃於茲。土木原非亟。山川已獻
奇。製猶尊土砌。巧不尚雕栴。披輦

慈顏豫揮毫

天藻搞。幼農咨寶穡。勤政飭鳩司。鳥獸歸咸若。天喬
總蔚而賢王。誠愛戴好爵。豈羈縻內外一家合。休
和百世禔。

六龍天浩浩，四牡歲駸駸。頤養

精神健，疇咨經緯施。故知非適已，實以蘊深思。况匪
年耕地，何須費帑資。給支需內府，結構宛蘭綺。卓
立峯名磬，橫拖嶺號獅。灤河鍾坎秀，單澤擅坤夷。
繚堵依巖迴，周廬寫月規。陟原量遠近，列表度參
差。宛似天城設，無煩班匠治。就山為傑閣，引水作
神池。允矣儉斯稱，佳哉奢豈為。景標三十六，章綴
畫圖詩。次第聊申詠，規模畧可窺。煙波欣致爽，景

物首應推

右煙波致爽

芝徑逶迤接雲隈左右歧

右芝徑雲

隈

延清三伏日

右無暑清涼

解愠五絃絲

右延薰山館

巖秀

原增壽水芳可謝醫擇宜開燔宇攝靜適襟期

右水

秀芳巖萬壑松風奏千秋畫幃披

右萬壑松風

清溫維

色養清越合神怡

右松鶴清越

勝地臨平野高樓納遠颺

右雲山勝地

雲嵐四面罨斗室幾楹宜

右四面雲山

北枕巖

凌漢

右北枕雙峯

西瞻霞旆曦

右西嶺晨霞

鍾峯長轟轟

右鍾

照峯落

雪岫更嶷嶷

右南山積雪

碧月白梨院

右梨花伴月

紅

荷綠水湄

右曲水
荷香

風泉清聽滿

右風泉
清聽

濠濮素心

隨

右濠濮
間想

日監欽

天

綽雲惚俯玉池層霄宄可接負宇暢無涯

右天宇
成暢

暖溜蒸靈液暄波漾淺漪心神堪澡雪興會益淋

瀉

右暖溜
暄波

石壁泉源邃

右泉源
石壁

青楓綠嶼蕤

右青
楓綠

嶼戴顛聽偶慕

右鶯囀
喬木

周子愛堪師

右香遠
益清

花以

金名貴根從佛地移

右金蓮
暎日

飛流頻詠李天樂不

須夔

右遠近
泉聲

月舫浮芳沼雲帆挂翠巖

右雲帆
月舫

臨

流弄竿線

右芳渚
臨流

俯水鑿鬚眉

右雲容
水態

繞石明琴

筑

右磴泉
繞石

澄波疊錦綦

右澄波
疊翠

熊飛寧待夢魚樂

或能知

右石磯
觀魚

鏡水風微皺披來若渺瀰雲岑態

多幻望去忽嶽嵒

右鏡水
雲岑

夾鏡湖光滙

右雙湖
夾鏡

長

虹練影欹

右長虹
飲練

甫田多瑞穀叢樾出喬枝

右甫
田叢

樾流水心無競閒雲意與遲

右水流
雲在

三山依約在

四序始終之大塊文成繪

聖人情見辭嘉茲仙境擴致彼物華滋隴麥雙歧挺

町禾九穰。粟實堅。還實好。維鉅亦維。徑瓜圓。青丸
綴。蔬畦紫葍垂。珠櫻春爛爛。玉李夏離離。恍觀幽
風象。奚妨文園造。綏豐願寰宇。析歲肅黃祇。綠野
峴膏厚。單椒豐草彌。窗暄表書帶。石古長兔茨。杜
若芳絲葍。江蘼態鬱倚。信堪蕃坳牧。便以試纖驪。
驛路駟馭駢。駢駟駢駢。駢駢駢駢。色分披錦段。羣別待金
羈。冠木惟松柏。藜生有杞棧。丹楓將翠橡。隄柳更
庭椅。為悅長林茂。爰來野獸祀。跳騰推赤豹。雄健

獨黃熊。仙有書牌鹿。官無入澤麋。惟應育麟鳳。豈
許匿狐狸。羽客青田種。文禽丹岫姿。書空成篆籀。
刷羽接呆魚。每見鱖魴麗。何勞鷓蚌持。美兼丙穴
鯉。品奪富春鱖。凡此嘉生富。要歸

茂對時。幾曾誇豫大。彌復厓寒饑。經國留規範。籌邊
肇保釐。每來增惕息。言念重吁嗟。歲月何云速。

恩勤不可追。省方頻駐蹕。觸景憶含飴。

聖日常懸照。秋風轉益悲。

天施誠浩蕩，神器重肩仔。敢復圖休逸，惟期矢敬寅。
外安先內撫，夕訪並朝咨。天運欽調幕，人情畏舉
恭。古今垂炯鑒，書史足元龜。

遺烈毋忘

祖揚休祇愧，台纘承奕禩。勉

福履萬年綏。

後跋

蓋聞天開勝境，為神緯之效靈。文闡鴻章，乃

聖謨之居要。粵惟蓬萊別苑。適當障塞。與區觀民。每

莅夫秋

巡述

典聿勤夫。歲事地不愛寶。方藻川緡野以呈奇。

帝庸作歌。非範水模山而競勝。文瀾滌研常澄。武列
之波清景環。毫欲倚鍾峯之架。莫不茹納萬
彙騰躍。諸家安五字之長城。詞宣經緯。協九
霄之雅吹。韻戛琅璈。二百句壁折璇圓。霏霏

屑玉一千言葩聯綺合穎顆擎珠蓋以

聖人之心為心行健實原於法

祖以天下之養為養廣孝必本於奉

慈匝一歲以朝宗名王輯瑞肆三驅而講武勁旅摩
旌舉凡控馭之規模悉貫敷陳之體要况復
評量水石陶鑄烟霞宣茲大塊之文式是羣
言之首編諸

睿集化工之妙難名冠在圖經彞訓之垂斯遠臣夙

欽盥誦莫罄心儀已瞻黼座

書屏鏤翠墨而雙鈎並燦更仰珍函瑒玉盤寶紐而
四角咸周比先睹之為榮寶尋紉而靡已雖
酌蠡知愧詎能贊夫一辭而沾馥滋欣竊願
書夫萬本云爾臣于敏中敬書恭跋鈐印二
臣敏中敬書

鑑藏寶璽

全五璽寶笈三編

觀保書

高宗純皇帝御製哨鹿後哨鹿鬪鹿三賦 一冊

本幅紙本 摺裝十七幅 縱橫皆六寸八分 楷

書

御製哨鹿賦 有序

御製後哨鹿賦

御製鬪鹿賦

有序 俱見續編 三賦

後跋

臣曩恭誦

御製前後哨鹿二賦仰見我

皇上天縱文思因言見道即偶爾怡情翰墨而法天
行健無逸作所之心與夫詰戎習衆之事悉
寓於斯固已乘理照物涵古茹今矣三十二
年秋

聖駕駐蹕避暑山莊

幾暇濡毫復推哨鹿之義作鬪鹿賦臣叨隨扈從之

班仰觀

宸章之麗體物愈精運思彌廣蓋緣神幾朗澈故無
一物能遁其形亦無一事不精其鑒宋臣呂
祖謙釋堯之文思有曰散而在外則為文欽
明之發見也蘊而在內則為思欽明之潛蓄
也臣謹合

皇上之三賦讀之以物證人因小寓大引而伸之其
旨遠推而暨之其用周文至思深其揆一也

至於

天藻商皇包羅衆有又非麗則專家所能蠡酌管窺
於萬一矣爰盥手彙書於冊而敬跋其後都
察院左都御史臣觀保恭進

冊內分鈐

寶璽

五福五代堂古稀天子寶八徵耄念之寶
古希天子避暑山莊

重一

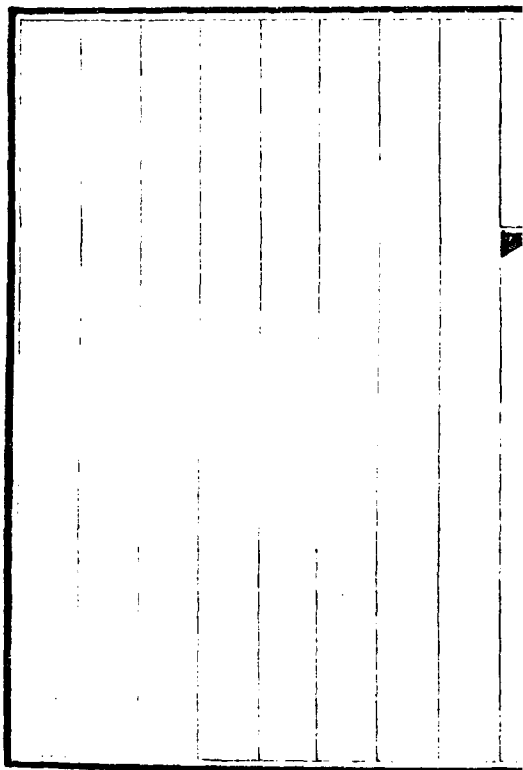
太上皇帝之寶

鑑藏寶璽

全

五璽

寶笈三編



表曰修書

高宗純皇帝御製紀

恩堂記 一冊

〔本幅〕紙本，摺裝十幅，皆縱七寸五分，橫八寸八分，行楷書。

御製紀

恩堂記

文見續編

後跋

右紀

恩堂記

皇上追憶

聖祖仁皇帝

世宗憲皇帝

兩朝付託之重而作鴻篇鉅製非同於尋常紀載之
文也我

皇上岐嶷不凡生具聖質

世宗憲皇帝知之

聖祖仁皇帝知之一觀於斯堂而萬年不拔之規模
九有式廓之氣象具繫於此此豈可以無記
而我

皇上之為此記則在於

臨御三十年治定功成之後蓋必如此乃無負

世宗憲皇帝之知更無負

聖祖仁皇帝之知而此文之傳世有永真與天地同

其久長矣 臣恭讀

御製謁

聖祖仁皇帝景陵有知己士猶感投報

祖所貽之句尤可與此記互相證明繫古以來有真

事業然後有大文章 臣跪誦手抄益信斯語

至於今日者敷天之下薄海內外同奉

一尊享太平而歌

聖治蒙我

皇上之恩。又何莫非

世宗憲皇帝之恩

聖祖仁皇帝之恩也。哉。乾隆丙戌六月。上浣。臣裘曰

修拜手稽首敬跋。鈐印三。臣裘曰修。揮毫載

筆西清。

冊內分鈐

寶璽避暑山莊

五福五代堂古稀天子寶。八徵耄念之寶。

太上皇帝之寶紀

思堂。

鑑藏寶璽

全五璽寶笈三編

錢維城書

高宗純皇帝御製鬪鹿賦 一冊

本幅紙本 摺裝十二幅 皆縱四寸四分 橫五

寸五分 行書

御製鬪鹿賦

有序 賦
見續編

後跋

賦本六義之一 自陸機論賦以體物瀏亮為
宗 作者承流 寔趨纂組 伏讀

御製鬪鹿賦。鴻文麟炳，追軼典誥，而即物理之瑣纖。

通人情之夷險，抉摘微曖，窮極變態，即日月
懸象，造化鑄形，未有若斯之昭著而曲肖者
也。臣聞瑤精散而為鹿，王者純孝則至稽之
載籍，風雅詠歌，濯濯跂跂，形容畧備，若其鼓
怒作氣，躑躅奮迅，則未有能道之者。蓋山深
林密之境，靡得而見焉。他如牛象角力，偶見
論述，詞人侔揣，未之前聞。惟射雉鬪雞，載諸

詞賦狀其首頽臆仰事爪嗔睛盡相窮形則
庶幾矣。究於人事無關得失。不過文人之搗
藻。非見道之微言也。我

皇上順時行。猶講武詰戎。

威煇赫揚。震疊萬里。而

行廬清暇。不廢篇章。遊歌夫音。累牘難紀。茲以
山莊秋靜。寄興

幾餘。即目道存。

揮翰為賦。察倫明物。妙義兼賅。昔庖犧觀鳥獸之文。
於以通神明而類萬物。禹萃九金以象神姦。
使民不達。不若大聖人仰觀俯察。道濟智周。
以古方

今其揆一也。臣叨侍

禁闈。得瞻

睿藻。謹盥潔繕錄。附跋末簡。雖管蠡之見。莫贊

高深而

聖明洞達，究悉情偽，萬物莫施其機械，百族共享夫和。恒於茲庶幾，仰窺萬一云。臣錢維城恭跋。
鈐印二臣錢維城敬事。

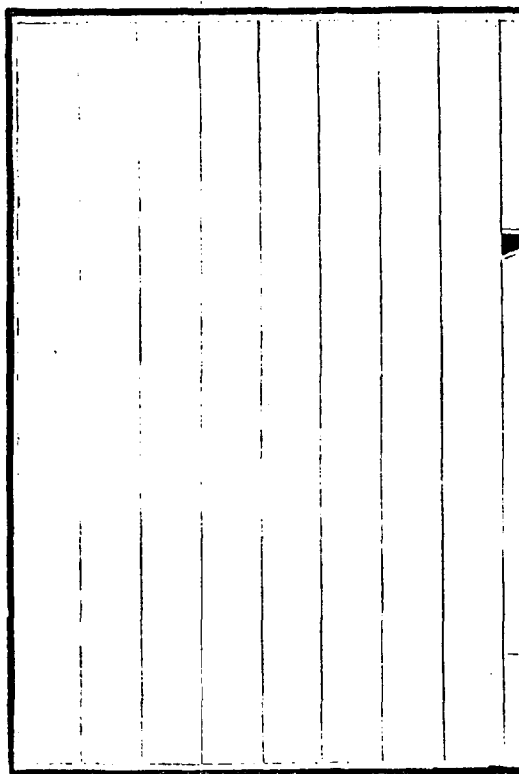
冊內分鈐

寶璽五福五代堂寶避暑山莊八徵耄念之寶
太上皇帝之寶。

鑒藏寶璽

五璽全

寶笈三編



錢維城畫

高宗純皇帝御製題避暑山莊三十六景詩意

四冊

本幅紙本對幅裝四冊每冊每幅縱八寸三分橫九寸六分前二冊畫

御製避暑山莊舊題三十六景詩意後二冊畫
御製避暑山莊再題三十六景詩意

第一冊八對幅一設色畫烟波致爽芝徑雲
隄二右水墨畫無暑清涼左設色畫延薰山

館三右設色畫水芳巖秀左水墨畫萬壑松
風四水墨畫松鶴清越雲山勝地五右水墨
畫四面雲山左設色畫北枕雙峯六設色畫
西嶺晨霞鍾峯落照七右設色畫濠濮間想
左水墨畫天宇咸暢八水墨畫暖溜暄波泉
源石壁

第二冊十對幅一設色畫南山積雪梨花伴
月二設色畫曲水荷香風泉清聽三設色畫

青楓綠嶼鶯轉喬木四設色畫香遠益清金
蓮映日五設色畫遠近泉聲雲帆月舫六右
設色畫芳渚臨流左水墨畫雲容水態七右
水墨畫澄泉繞石左設色畫澄波疊翠八右
水墨畫石磯觀魚左設色畫鏡水雲岑九右
水墨畫雙湖夾鏡左設色畫長虹飲練十水
墨畫甫田叢樾水流雲在款臣錢維城恭畫

鈐印二臣城

第四冊
款印同

御筆行書分題三十六景詩

詩見續編

第三冊十對幅一設色畫

麗正門

勤政殿二右水墨畫松鶴齋左設色畫如意湖
三右設色畫青雀舫左水墨畫綺望樓四設
色畫馴鹿坡水心榭五設色畫頤志堂暢遠
臺六水墨畫靜好堂冷香亭七設色畫采菱
渡觀蓮所八右水墨畫清暉亭左設色畫般

若相九。右設色畫滄浪嶼。左水墨畫一片雲。
十。右設色畫蘋香泚。左水墨畫萬樹園。

第四冊八對幅一。設色畫試馬埭。嘉樹軒二。
設色畫樂成閣。宿雲簷。三。右水墨畫澄觀齋。
左設色畫翠雲巖。四。水墨畫菴畫窓。凌太虛。
五。右水墨畫千尺雪。左設色畫寧靜齋。六。右
水墨畫玉琴軒。左設色畫臨芳墅。七。設色畫
知魚磯。湧翠巖。八。水墨畫素尚齋。永恬居。

御筆行書再題三十六景詩

前已恭載

前副葉

冊一

御製避暑山莊後序

已見續編

款乾隆歲次壬寅季夏月

臣董誥奉

勅敬書鈐印二臣誥

冊內分鈐

寶璽乾隆御覽之寶

七重

避暑山莊

三

五福五代堂古稀天子寶

三

八徵耄念之寶

三

會心

三

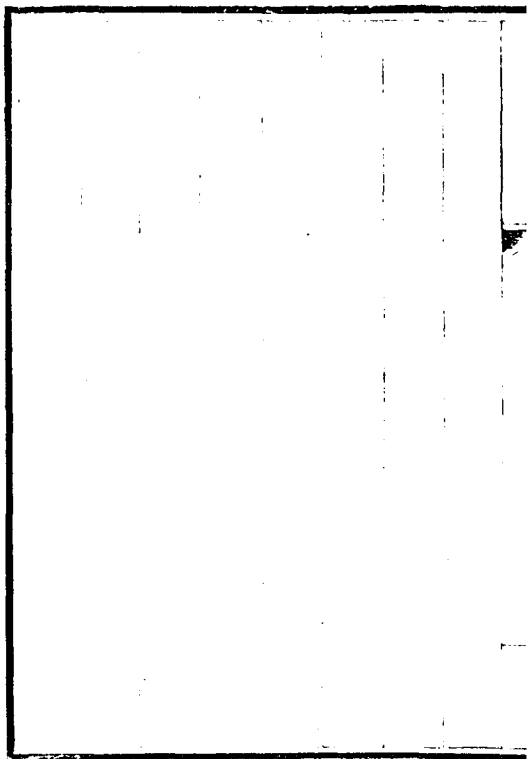
會心

不遠重十德充符重二幾暇怡情重十乾隆宸翰

重三得佳趣重三

十五

鑒藏寶璽全五寶笈三編



錢維城畫

高宗純皇帝御製避暑山莊後三十六景詩意

二冊

本幅紙本，摺裝二冊，每冊十八幅，皆縱九寸，橫一尺，設色水墨畫，參錯相間，楷書分錄。

御製詩

詩前已恭載

末幅款

御製避暑山莊後三十六景詩意，臣錢維城敬書，并
恭繪鈐印一，臣城。

冊內分鈐

寶璽乾隆御覽之寶

重一

鑒藏寶璽

全五璽

寶笈三編

錢維城畫

高宗純皇帝御製泛月詩意 一卷

本幅紙本縱九寸六分橫二尺四寸七分設
色畫秋月一林蘭舟宵泛款 臣錢維城恭畫
鈐印二臣維城敬畫前幅楷書

御製泛月四首

東南徂雲輕西北明霞燦霞燦復漸消蔚藍天一
片晚晴信已定志為三農怵耐可泛蘭舟值此清

閒宴 清宴詎易值必也 暘雨時夏三今逮季其
二愁過之快霽乘晚涼綠波澄滄池匪同趁水程
桂棹緩緩移 緩緩移桂棹葛衫披風峭轉欲換
袷衣炎蒸避如標舉頭望天中素娥已揚曜圓景
雖未滿其間趣尤妙 趣妙未滿時因識盈虛理
芳花欲開嘉好景將探美上弦逾細眉流光向人
委素彩 愜蕭懷詎可輕孤此

後跋

臣觀召康公之賦卷阿也。曰伴奭爾游矣。優游爾休矣。又曰爾土宇遐章。亦孔之厚矣。爾受命長矣。第祿爾康矣。自古聖帝明王。莫不以天命民器。兢兢顧畏。一息不敢康。書稱文王自朝至於日中。昃不遑暇。食用誠和。萬民職是道也。至於游歌矢音。則惕厲之意少。而悅豫之辭多。所謂始於憂勤。終於佚樂。此卷阿之義也。我

皇上取章第祿遠軼成周而已。溺已飢持盈保泰之道。時切疇咨。即

萬幾餘暇。游目抒懷。形諸

歌詠。胥無間焉。臣奉養

內廷二十餘年。伏讀

聖製二萬餘篇。雖禱昧不能仰窺

宥密。而叩槃捫籥。竊知一二於千萬。詩書所載。未有

若斯之盛者也。茲恭讀

御製泛月四章。三農快抃。慶暘雨之應時。圓景未滿。推盈虛之至理。是豈陶寫性靈。流連光景之謂。不顯亦臨。無數亦保。文王之純亦不已。庶乎近之。觀聖人者。即其一端。而全體可見。臣於是仰見我

皇上先天下之憂而憂。并未嘗後天下之樂而樂。洋洋優游。未足以云彌性也。臣愧無和之筆妙刻畫雅頌美。

盛德之形容。謹擬元人筆意。繪為泛月圖。橫卷恭錄御製冠於卷端。聊誌小臣服膺鼓舞之意。云。臣錢維城敬識。鈐印二。臣錢維城。染翰。

卷內分鈐

寶璽

五福五代堂古稀天子寶。八徵耄念之寶。乾隆御覽之寶。乾隆鑑賞。

古希天子壽。用筆在心。萬有同春。

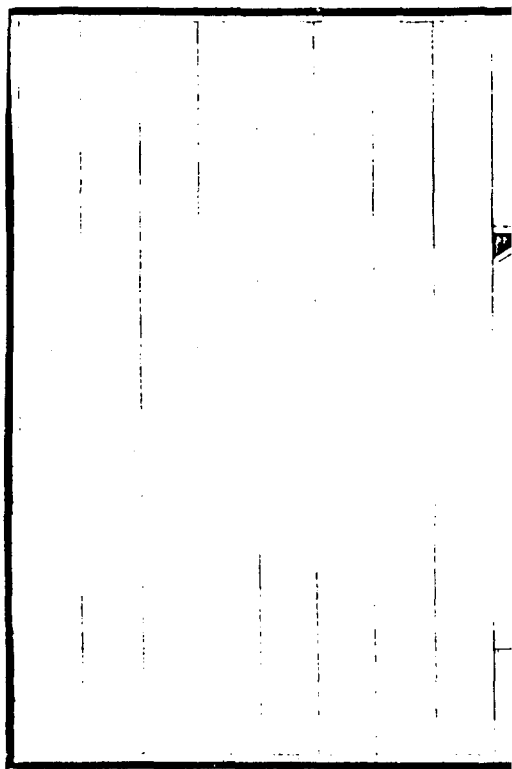
鑒藏寶璽

全五

璽

寶笈三編

編



錢維城畫山水花卉一冊

一本幅紙本摺裝十二幅皆縱四寸橫七寸九
分水墨畫山水設色畫花卉各幅相間自題
一迴溪響雪二翠雲赤幘三桂巖書屋四露
滑霞觴五寒灘釣艇六省樹添香七江樓帆
影八金田翔翠九層巒蘭若十秋籬羅綺十
一松潭魚斲十二海西秋艷款 臣錢維城恭
畫鈐印一臣城

高宗純皇帝御筆分題行書

大溪山下亘西東石上流泉赴壑淥比擬吳中千
尺者高低雖異色聲同輕盈態拂香風動偃仰
形擎瑞露滋恰似雞人將報曉金烏欲上翠雲時
葉為玉綠蕊金黃花下偏宜構小堂研北人間
搞綵筆了知得句亦天香金臺玉盞慢稱揚紅
玉盤承萬壽觴別註幽風以花譜居然躋彼見公
堂蒼巖枯樹帶前灣獨把竿絲釣艇間莫訝寒

灘魚不餌。伊人意豈得魚間。白白紅紅兩不妨。
丰姿一例振瓊芳。舍人名已翻臺省。那更閒花借
助香。倚嗽層樓俯大江。往來帆影見雙雙。南巡
燕子磯頭景。結習胸中底未降。低亞高騫作態
多風前相對舞婆娑。布田設以黃金擬。翠羽應為
姑粟陀。隱隱花宮據迴層。一絲雲棧入峻增。閣
黎棲托真得所。不費功勳悟上乘。剪來初試綺
羅新。稱體韻如意相親。籬側不殊倚修竹。浣花詩

裏識佳人。漁人綠木幾曾求。魚斲周陸置淺流。
比似網網差覺勝。取因鱗類自來投。誰把籬東
幻海西。金風玉露亦含羨。淵明驀遇應難識。五色
由來令目迷。甲午仲夏月御題。

冊內分鈐

寶璽

古希天子。古香一重太璞會心不遠。一重德充符。一重比德
一重朗潤寫生激觀。一重中心止水靜幾暇怡情得佳

趣舍輝遊暑山莊

鑿藏寶璽

五璽全

寶笈三編

錢維城畫千尺雪 一卷

本幅紙本縱八寸八分橫四尺五寸水墨畫
千尺雪款乾隆癸酉孟春 臣錢維城奉

勅敬繪鈐印二 臣錢維城敬事

高宗純皇帝御題行書

熱河千尺雪 物無妍媸貴已有譬之雞口與牛
後趙家寒山雖鼻祖豈似奔川帶我牖落葉雨如
散天花八功德水無更加澹然靜練掛千尺披圖

彷彿荆關家。千林一色皆凝素。雪耶聲胡作英護。
聞觀寂復似無聲。妙覺都來歸靜悟。時為淳注時
潺湲對我。邇年幾往還如斯。逝者曾不改。依然沙
渚縈雲灣。枕流靜室瀟而灑。影漾屋窗光上下。清
機颯景。湊秋深。興來恰當吟篇把。宗蒼吳人還寫
吳盤山吾亦規摹。夫春卿點筆繪西苑。學士實則
圖斯區。四卷匣皮伴竹鑪。一覽備悉事創吾。風在
林端月在湖。取之無盡何同殊。癸酉秋九月木蘭

迴蹕駐山莊。憩千尺雪。再疊舊韻。前二首已書是處所藏。自寫盤山千尺雪中。故書是作於錢維城。此卷以誌山泉親切之賞。為愛寒山瀑布泉引流。疊石儼神傳。楞嚴幕地臨溪寫。離即憑叅屬偶。然甲戌夏駐蹕山莊。題後三十六景詩。此居其一。並書卷中。

前隔水

御題行書

千尺雪歌四章有辛未初前辛已後其間已歷整
十年各寫銀牋粘壁隔流陰瞥眼迅空花逮今又
復一紀加長篇畏難弗再和豈不貽笑眉山蘇氏
家言志永言喜所素寧論下里及大韻臨流坐石
試搗毫冷色寒聲皆可悟迸珠落澗瀉潏潏觸磯
倒峽漩渦還誰知入畫江南景都作宜詩塞上灣
大如席六月灑豈徒言看上下却嗤太白詠燕山
虛擬何若實吟把即景遣暇非憶吳蒼巖應付趙

凡夫趙凡夫與李太白幾曾至此真仙區鍾峯萬
古鼓洪鑪。邠後數彼山稱吾赴川溶溶為塞湖四
疊興殊韻不殊。癸巳季夏月中泚。憩千尺雪四疊
舊韻作歌并書卷中御筆

後隔水

御題行書

辛未之秋此瓶有題名為辛寒山後壬申癸酉一
再疊皆早揮毫勒戶牖。此來辛復一週花迅哉駒

影真無加其間七歲闕疊韻非不歲歲來此如居
家葛沙日逐抒誠素食棊懷音響咸渡軍書旁午
費運籌那得餘閒領清悟武成事共逝水爰予有
干城奏凱還行秋習獮止常例乃得乘暇挾藻崖
之灣崖之灣雪灑灑光翻上響徹下始如處女後
脫兔急不可捉曰緩安能把明春行復當臨吳聽
雪小閣依然夫四圖具美自佳話微嫌芥蒂猶分
區文章大塊真錘鑪今來昔往咄咄徒云吾瀟瀟

振鷺落野湖。曾不知過去未來。現在勞逸同與殊。
辛巳仲秋既望。坐千尺雪。三疊舊韻作歌并書卷

中御筆

後幅

御題行書

引流疊石落飛泉。千尺窗前雪色懸。慢擬春明稱
轉輒所欣。結構借天然。淙淙曲注結輕冰。瓷椀
筠鑪此恰應。怪底茶烟寒不起。遠山微削玉。峻嶒

弄藏四卷各傳神。同異頻叅總靜因。分付寒山

聽雪閣臨流。搜句待明春。

時將以明春南巡故及之

乙亥秋杪

駐蹕山莊御筆再題。坐如聽雨發言泉。對似披

圖訝雪懸。摩詰小幀右軍帖。一時默會景依然。

軒窗清似玉壺冰。偶暇憑臨詎未應。常住此中合

誰是翻饒窗外碧。峻嶒。去年吳下已馳神。欲攬

寒山續舊因。却為長官勤賑務。南巡還命罷今春。

去秋南省偏歉。爰罷春巡。命有司專力賑務。因前題有待明春句。故及之。丙子閏九月

疊去歲韻再題御筆
濬濬淑淑復濬濬
遠帶雲

林近繞階松竹有聲
三友別陶匏不奏
八音諧秋

風秋月常如是
江北江南底各儕
小異支硯千尺

者襄陽抱宿託高懷
唐皮日休有抱宿支硯雪之句故云
丁丑八月

駐山莊題千尺雪句即書卷中御筆
地真塞北

無覓地泉不江南第幾泉
太古林嵐人鮮識付他

秋月與春烟
疊石疏流落澗鳴
漚為汀沼漾然

清若從雲外來源計
千尺稱猶太屈生
一處圖

存四處踪。東西南北任相逢。竹罏應付高閒者。漸
愧浮香。越椀濃。戊寅仲秋望前三日。再題御筆。

底誇薊北更吳中。塞苑為家西苑同。四卷畫圖一
時賞。無過佳話付秋風。雲外來源遙且迴。概之
千尺例諸方。侶魚蝦復友麋鹿。須識此間是所長。
越中陶器惟茲合。惠上筠罏到處存。即景浮香
評古。君謨茶諫有名言。己卯七月既望。再題三
絕句。御筆。鹿期催向去。雪色待今來。即看清如

爾寧當虛擲哉。帶林寒皎皎。落澗素皚皚。却是輸

真者。蘭中早漉杯。

木蘭中遇雪已收水烹茶故云

庚辰初冬再題

御筆。塞中沙水曲千灣。過雨渾流。落下潺湲。便使

六雲真箇對的應。今日是。嵯山。筠籬窺。椀伴幽

嘉。綠水浮香便試茶。雖是習勞。恁武地。奚妨清供

學山家。澹然鏗爾復純如。十斛塵蠲。水石居。西

苑盤山。將惠麓異同異。漫分疏。辛巳秋七月。再

題三絕句。御筆。源水千峯外。秋齋萬樹間。賞心

惟物表得句乃幾間尺寸何須計北南豈浪扳挾
沙綠過兩訝是對嶮山壬午仲秋下泝再題御筆
引流曲注落巖端素色清聲欲狀難名借吳中
千尺雪便教九夏意生寒隔歲居然又到斯綠
窗白水坐移時四圖各卷非同異春仲田盤早見
之癸未仲夏之杪再題二絕句御筆午炎火迫
塞田黃都喜今年秋信長設使竭來千尺雪定知
飽沃洗心涼顧渚烹茶成例事越甌屏液早擎

來尚茶不誤斯為喜。火候安知文武哉。寒山鼻
祖塞山同。猶憶吳人體物工。若以來源雲外計。便
教倍萬也難窮。甲申仲秋上澣再題三絕句御筆
活水寧須蜀兩孫。濺崖倒看六花掀。遙源雲外
知何處。少計猶將千尺論。秋月春風總覺宜。凭
欄竭爾引清思。寒山聽雪閣之上。不異臨流得句
時。乙酉秋七月下澣再題二絕句御筆。有塵難
到雲深處。無雪不飛石罅間。却訝未曾渡揚子。當

秋每此對寒山 不嫌落瀑雪微絳 乍喜遙源雨
較優四卷畫圖一合相 便因結習閱從頭 坐來
茗椀剛擎到 熟火沸湯候早閑 憐彼尚茶忙已甚
肯教消受片時間 丙戌秋七月下澣臨憩得三絕
白御筆 就濕由來水性常 成渠利導豈奇方 雪
其白色高千尺 今日那知亦有黃 雨餘野潦挾
沙泥下注流成澱 澱澱溪却以名同引興逸 遙飛直
到范園西 丁亥閏秋月上澣題二絕 白御筆 前

來新雨後，渾流殊不潔。今來過白露，潦盡寒潭澈。
繽紛間澹瀲，真是有聲雪。滄浪清濁喻，遂有纓足
別而泉，豈自知由人。騰口說丁亥，閏秋月下澣再
題。幾日遊山已暢情，今朝觀水目尤清。因之悟
得宣尼旨，曰智曰仁實並行。聽如響磬看彎環，
坐石憑消片刻間。漉滌固應無結習，卮更數典憶
寒山。落澗飛流凡幾層，赴溪無事祇空澄。攢攢
聲色非聲色，拈出如來最上乘。戊子孟秋下澣御

題 雨過渾流落塞灣，
澗崖瀕瀕自潺湲。
漫疑雪色無相似，
了識嵯山即此間。
詎止遙源千尺長，
迸翻石髓浴苓香。
邇來餘暑頗稱劇，
對此不期滿意涼。
已丑秋七月中澣御題 態是水花意是涼
人間無物可相方，
因名雪耳因還笑。
玉尺阿 解 去量
野灘潦盡挾沙無，
盛夏新秋瀑總殊。
真是雪從巖際落，
指看今善副名乎。
庚寅仲秋月下澣御題
引醜由來一水源，
高低景各占芳園。
因而

有悟為文法。氣以行之緒。是言。滴滴溶溶繞碧
潭。誰云滕六弗知音。設如數典寒山畔。祇擬遙思
不擬臨。辛卯孟秋月下澣御題。亦在山邊亦水
邊。山容水態總天全。訝當六月何來雪。旋悟飛泉
解與然。四處名區一額顏。不忘數典自寒山。獨
憐玉塞天開境。說與南人疑信間。壬辰季夏上澣
御題。擘峽飛流赴野塘。寒山縮地置山莊。坐來
底識千尺雪。披處偏欣六月涼。颯颯為聲朗朗

色噴花六出更何疑。乘閒四疊長歌韻。心慕東坡
偶效之癸巳季夏月上澣御題 夏令非冬節奚
來滕六乎。落崖珠點噴赴壑。玉花鋪揣色清無比。
侔聲靜以輸田盤暮春對。於此定何殊。甲午仲夏
月下澣御題 軒榭經營歷有年。龍鱗松已鬱庭
前。源頭近構文津閣。益契選家賦兩篇。颯颯
皚飛灑間。清涼坐遣片時間。偶因六月六花對頓
繾遙情到雪山。乙未季夏月中澣御題 雨過溪

流漲野灘噴珠峽口落飛湍坐來未可默然置欲
去陳言戛戛難憑流耐可小徜徉幸罷軍書頻
問忙戰將歸來談玉壘此時落雪正尋常丙申仲
夏月之下澣御題雄聲涼色互交加石縫雲端
欹復斜前日塞山初過雨落來絳雪自仙家一
處弄藏四處圖展看何異遍遊娛寒山明歲試數
典端覺難分同與殊己亥仲夏月下澣御題從
天所落水曰惟雨雪二自地所出水曰瀆有其四

歸宗於大海，總因泉湧致。北塞與南江，田盤西苑
暨四各以泉勝。均假雪名字，然泉時或弱。則以弗
雨匱，一雨無不佳。茲攬雪如意，雪實雨所為。用闡
天一義。庚子季夏月上澣御題。天高塞遠是源
頭，千尺小哉論。短修南北去年吟，雪意一齊分付
與東流。盼澱澎汜落深潭，聲色縱縱正好參。漫
議每年來著句，忘言誰得似雲嵐。辛丑季夏月上
澣御題。初來望雨懶吟詩，既雨斯來又一時。落

漲挾沙頓改色。薛昭絳雪畧同之。卜築山邊復

水邊。臨流摘句亦多年。拈鬚已是古稀者。耳裏清
音不異前。壬寅仲夏下澣御題。水齋數典自江

南。聲在峽間。色在潭。靜却耳根與目觀。如斯聲色

恰宜參。每至山莊必有詩。飛流寫雪鎮如斯。陳

言新意何須較。水到成渠自歲時。癸卯季夏月中

澣御題。醜渠引水學江南。今歲江南景畧探。名

實相同胥幻爾。笑予猶此事虛談。六花非白却

微黃知自源頭沙挾長。邇日炎風近小暑，藉斯凜
澆洗心涼。甲辰仲夏月中，泚御題。武列引來源
遠長。前朝過雨色微黃，靈花漫議欠相似。一試薛
昭絳豈妨。冰窗復此雪花披，聲既碎轟色陸離。
一再攜詞非騁藻，大都欲誌歲和時。乙巳仲夏月
下泚御題。無須武列溯源遠，即此清溪流亦長。
漚則漸成涇，以渭到茲雪色訝微黃。絳雪雖稱
作瑞看吾心，究此未能安。昏知雪是雨之凍，絳雨

瑞乎辨實難丙午孟秋月上澣御題 遠源計尺

祇千乎雪色雪聲視聽俱莫謂吳中此數典石泉
太古古於吳 漲波晴久不霏黃玉戲真看本色
常豈厭撻撻若斯者借他聲色洗心涼丁未仲夏
中澣御題 引流阻峽即為瀑源遠挾沙色變黃
稱瑞不須誇絳雪可知此地乃其常 減汨其形
淅澗聲齊宮匡阜合其名竹鑪茗椀忘言坐形寂
聲清愜性情戊申季夏上澣御題

引首

御書塞苑吳雲

卷內分鈐

寶璽

太上皇帝之寶

五福五代堂古稀天子寶八徵耄念之寶乾隆御覽
之寶避暑山莊比德朗潤會心不遠德充符幾暇
怡情得佳趣三希堂乾隆宸翰

重十

幾暇臨池

重三

乾隆

六重

落花滿地皆文章。得象外意所寶。惟賢乾

隆御筆

一重

清吟寄遐思。墨雲惟精惟一。一重萬有同

春

二重

戍性存存。用筆在心

一重

古稀天子之寶

八重

猶日孜孜

八重

化工四氣為全。施人

情為田。游六藝園。漱芳潤懋。勤殿鑒定。章妙意寫
清快垂露。一甌香乳。聽調琴烟。雲舒卷。稽古右文
之璽。半榻琴書。典學勤政。莊敬日強。取益在廣求

鑒藏寶璽

五重

寶笈三編

錢維城南山勝壽圖 一軸

本幅紙本縱六尺七寸五分橫三尺設色畫
層巒疊嶂繚以雲煙一人著緋衣臨流敷鹿
皮而坐童子捧芝草隨後自題南山瑞靄臣
錢維城恭畫鈐印二臣錢維城染翰

高宗純皇帝御題行書

高士科頭坐皓然冰雪顏
面前峯岵嶸足底澗潺湲
世事曾無繫畫長好是閒
東籬不同採亦復見

南山丙戌新秋御題鈐寶三乾隆宸翰得象外意
乾隆御覽之寶

鑒藏寶璽

全五璽

寶笈三編

錢維城五君子圖 一軸

本幅紙本。縱五尺七寸，橫二尺八寸五分。水墨畫松柏梅蘭水仙。自題五君子圖。臣錢維城恭畫。鈐印二。臣錢維城染翰。

高宗純皇帝御題行書

寓五以圖格依舊。由京而塞見如新。松和巖柏自從古。梅與水仙未覩春。氣合言蘭成雅契。神傳貌玉本佳賓。底須君子徵名姓。却蹈刻舟求劍倫。庚

戊季夏御題鈐寶二八徵耄念之寶自彊不息

玉池

御書賞契淡如鈐寶二

五福五代堂古稀天子寶八徵耄念之寶

軸內分鈐

寶璽乾隆御覽之寶避暑山莊

古希天子

鑒藏寶璽

五璽全

寶笈三編