

欽定石渠寶笈三編

欽定石渠寶笈三編

綺春園喜雨山房藏

本朝臣工書畫

成親王書

御製喜雨賦 一軸

董誥畫蘿圖延景 一冊

董誥畫綺序舍暉 一冊

董誥畫撫辰紀典 一冊

集錦書畫

集古名繪一冊

成親王書

御製喜雨賦 一軸

本幅紙本縱二尺八分橫一尺九寸四分楷  
書

御製喜雨賦

前已款  
恭裁

臣永理敬書  
鈐印二臣永理

鑒藏寶璽

五璽  
全

寶笈三編



董誥畫龍圖延景 一冊

本幅紙本推蓬裝四幅皆縱四寸二分橫三寸六分設色畫各有楷書標題一東岱祥雲二西山暮雨三南湖漁樂四北苑茶歌款 臣董誥恭畫鈐印二臣誥

御筆分題楷書

出震乘乾仰岱宗雲興觸石萬靈從峯嵐環拱  
瞻仙闕應感覃敷渥澤濃 暮寫迷離風滿樓

欲來山雨暗汀洲溪流縈繞嵐光合崖霧溟濛  
落紙幽澗瀟瀟澄波縣枕湖漁人網集樂涵濡  
風來柳岸鏡清致曲渚鳴榔隱綠蒲初過清  
明穀雨前恰逢北苑採茶天紛攜籃榼板橋度  
隱約清歌碧渚遠戊辰十月御題分鈐寶古香  
太璞比德朗潤各重一

鑒藏寶壘

五壘

寶笈三編

董誥畫倚序含暉一冊

本幅紙本推蓬裝四幅皆縱四寸二分橫三寸六分設色畫各有楷書標題一春畬麥秀  
二夏浦荷香三秋籬菊艷四冬嶺松貞款臣  
董誥恭畫鈐印二臣誥

御筆分題楷書。

桃柳清陰罩大堤。隔溪新麥穎初齊。迎風碧浪  
溶溶漾。增潤還需雨一犁。碧溪瀲灩觀芙蓉。



草閣空明納景虛。高士愛蓮對芳渚。靜中微覺  
暗香舒。虛亭獨坐對東籬。冷艷幽芬溢綠波。  
秋景蕭疎人淡泊。餐英奚用酒樽移。庶卉經  
冬斂顏色。獨看嶺嶠秀孤松。後凋不改貞堅性。  
益覺凌霄翠黛濃。戊辰十月御題分鈐寶比德  
重朗潤。重古香太璞。

鑒藏寶璽

全五璽

寶笈三編

董誥畫撫辰紀典 一冊

本幅紙本摺裝十二幅皆縱六寸八分橫七寸八分設色畫各有楷書標題。一燈市嬉春。二東畬舉趾。三蘭亭修稷。四紫禁頒櫻。五浴蘭懸艾。六竹深荷靜。七曝書應節。八廣陵觀潮。九風清擣練。十彩庭頒朔。十一葭館迎長。十二豐鄉祀竈。款臣董誥恭畫。鈐印二。臣誥御筆分題楷書。

鳳城三五夕。仕女共遊嬉。不夜欣明朗。芳春樂  
皤熙。華燈輝有耀。寶月照無私。繪出昇平象。開  
韶萬事宜。暖律敷郊邑。授時二月初。含膏浥  
南畝。舉趾始東畬。雪兆農祥紀。時徵大有書。心  
期雨暘協。力作助耕鋤。雅集蘭亭勝。風流晉  
永和。茂林陰邃密。峻嶺勢嵯峨。列坐沿溪畔。流  
觴溯澗阿。暮春修禊事。墨寶煥星河。薦廟以  
時祭。分頒出上闌。勻圓珍菓美。璀璨寶珠攬。香

溢青絲籠光盈赤玉盤熱中休不足應念飲水  
寒 蕤賓協律琯佳節應天中懸艾芬盈招浴  
蘭香罨欒柳絲蘸汀綠榴萼照波紅繪出茅簷  
樂幽風景象同 留客消長夏論心坐草亭一  
溪荷燦錦萬个竹搖青風細深浮籜波寬靜逗  
簪默叅空是色晤對共忘形 七夕逢佳日中  
庭晝曝書高梧籠影淡矮几趁風虛披拂香如  
挹探尋蠹遍除清光曬腹筍坦蕩素心舒 八

月潮來迅壯觀紀廣陵青天疑若接白馬孰能  
乘巨浪排千疊驚濤擁萬層舊遊憶浙郡欣向  
畫中憑清霜澄遠水臨岸擣寒砧韻答溪蘆  
響聲兼風葉吟閨媛雙腕力遊子十年心又屆  
授衣候攜兒望野濶虞書傳教授時憲孟冬  
頌一歲暄寒協萬年甲子環瑤編陳象魏正朔  
奉瀛寰海外咸欽若心殷保泰艱一陽生地  
底靜驗瑄飛灰元氣半宵轉天心七日來機先

感野荔信已報芳梅應候迎長至占風觀象臺

五祀沿先典報豐遍四鄉杼虔熟絳蠟尚儉

罷黃羊祈福敢云媚陳儀守厥常如雷喧吉爆

去崇迓禎祥己巳新正十日御題分鈐寶比德

重朗潤重激觀重會心不遠重德充符重古香

太璞

鑒藏寶璽

全五璽

寶笈三編嘉慶御覽之寶執兩用

中



集古名繪 一冊

本幅紙本推蓬裝八對幅下幅畫一縱一尺  
二寸二分橫一尺七寸二分

後三幅同

設色畫籤

題黃公望層巖古寺款辛丑秋七月寫於子  
茂清玩大癡鈐印一黃子久氏二設色畫籤  
題黃公望遠興浮圖款大癡學人鈐印同前  
三水墨畫籤題黃公望長林秋舍款大癡鈐  
印同前四設色畫籤題趙雍紅葉疎蓬款趙



雍為如泰作鈐印一。仲穆五縱八寸五分橫  
一尺八寸五分水墨畫籤題吳鎮曲約孤亭  
款至正七年春三月梅花道人戲墨鈐印二  
梅花盒嘉興吳鎮仲圭書畫記方縱一尺四  
分橫一尺三寸四分水墨畫籤題吳鎮竹泉  
小艇自題涓涓多近水拂拂最宜山吁嗟此  
君子何地不容閒梅花道人戲墨也鈐印同  
前七縱一尺二寸五分橫一尺四寸四分水

墨畫。籤題柯九思秋林曉色款。秋林曉色敬  
仲。鈐印一。柯敬仲氏公。縱八寸橫七寸三分。  
水墨畫。籤題方從義石徑幽探。自題石路絕。  
經過山雲自來去。欲共麋鹿羣。尚在幽深處。  
方外方方壺。為華林先生寫。無印。上幅縱橫  
同下

御筆分題楷書

遠岫入冥濛。不辨雲霞迹。近巖聳高峯。層疊結

古碧衆壑互盤旋。中有化人宅。小村倚翠屏。岩  
畔一徑闢崎嶇。達祇園。進步殊不易。澗底伏玉  
龍。匹練挂飛液。我曾遊理安。杭州彷彿印畫冊。  
坐游境現前。超然心神適。一溪春水環碧巖。  
虛嵐層疊山勢嶮。密林掩映隱苑寺。紅塵不染  
遠隔凡。皓景鍊空青未了。一抹黛螺盞昏曉。白  
雲如帶束峯腰。浮圖七級凌霞表。奇觀俗筆難  
寫描。大癡妙繪品。望超物外寄情自怡悅。神遊

八極之表相招邀。秋光極平野。霜影浸羣峯。  
矮屋扉微掩，疎林葉不濃。岩留雲氣厚，石激水  
聲淙。嘉樹行行直，好山面面逢。孤高撐宇迥，蕩  
漾疊波溶。登陟難窮目，披尋早盪胸。宜招達士  
隱，漫訪列仙蹤。佳境屏<sub>上屏</sub>塵壘，毫端靈秀鍾。  
遠岫蒼茫雲外浮，一林紅葉四山秋。旭輝燦  
爛層崖表，風颭繽紛峻嶺頭。遙渚襯霞妙烘染，  
短蓬寄水暢遨遊。天空波濶目千里，辟世心同

不繫舟。澄宇無涯灑景明。不知身在畫中行。  
層綃平展高楓坂。活火徐調小竹鐺。山水清音  
真雅淡。雲烟幻影任紛更。疑眸靜會化工理。應  
笑歐陽感觸生。山川蘊神奇。兩間聚靈秀。渾  
厚結蒼巖。迴環抱青岫。曲約達羊腸。下有清泉  
漱坡陀。皆密林。疑陰失昏晝。一徑入杳冥。欣得  
虛亭構。遙睇山外山。只有雲霞透。此身在畫中  
拈吟幻想逗。高秋駐仙莊。真境誠天授。連山

一抹渺無迹。崇岡過雨多潤澤。修竹成陰暮半  
巖。篔簹茂密結古碧波。光層疊。含晴烟亂石臨  
汀。漱暗泉在山清。兮出山濁鑿。此應防形役。牽  
衆綠叢中放小艇。嵐黛浮筠搖津溟。寄身雲水  
託萍蹤。江天萬里遊心迴。斷壁撐霄半摩雲  
萬疊青。秋光薄。古木曙景耀虛亭。敗葉未搖落  
浮嵐入杳冥。清商敷衆植。爽籟耳根聆。山莊諸  
景備。心印畫中遊。岩漾千林曉。風含萬葉秋。奇

觀因繪得佳境以詩酬。三復東坡語怡情意不  
留。林外清溪雲外山。數椽茅屋徑迴環。迷離  
烟重樹如墨。蕭颯霜輕葉未殷。平坂鋪茵互濃  
淡。小橋架水渡潺湲。崎嶇石岸益幽邃。勝概全  
收十畝間。山村宛轉徑難分。大隱應知阻見聞。  
雲岫無心自來去。世途多欲任紛紛。閒情自結  
烟霞伴。癖性甘隨麋鹿羣。物外探尋思版築。為  
霖佐治兆民欣。己巳仲夏御題。分鈐寶嘉慶御

筆

六重

典學勤政

六重

嘉慶御筆之寶

惟精惟一

寶

寶

寶

寶

鑒藏寶璽

五重

寶笈三編

嘉慶御筆之寶

茂對時

寶

寶

寶

寶

育萬物

收傳印記金文鼎印

六重

口口堂書畫印

印

有

章堂

印

真蹟

印

顯

印

餘不可辨





欽定石渠寶笈三編

綺春園含暉樓藏

本朝臣工書畫

皇三子書

御製綺春園記

一冊

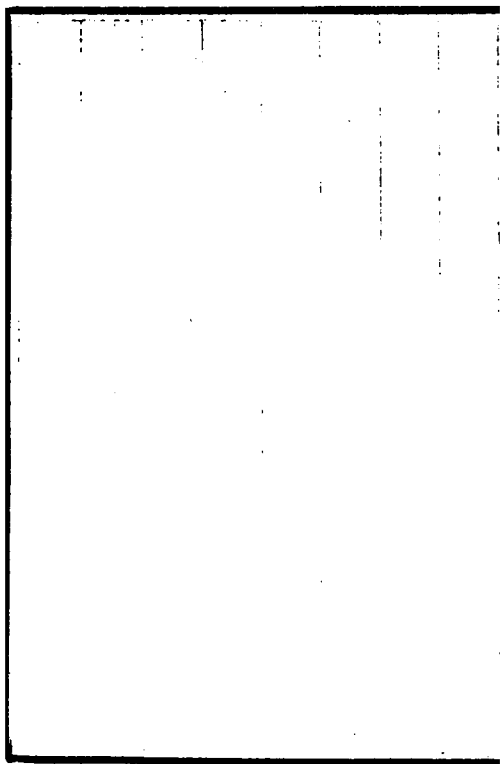
劉墉臨帖

一冊

趙秉冲書

御製守成論

一卷



皇三子書

御製綺春園記 一冊

本幅香箋本。摺裝十六幅。皆縱六寸五分。橫七寸五分。楷書。

御製綺春園記。

圓明長春二園之東南。即綺春園。名雖三。而實則一。中有門牆之隔耳。斯園先名交輝。為怡賢

親王

賜邨又改

賜傅恒及福隆安呈進後蒙

皇考定名綺春遂開通門徑西達秀清邨東接舊園  
豁然貫通矣。顧年久荒廢。殿宇間有傾圮。湖泊  
亦多淤墊。丹雘剝落。基址湫濕。爰自嘉慶六年  
駐蹕御園之後。暇時臨蒞。弗適於懷。每歲修理  
一二處。屏絕藻繪。惟尚樸淳。花木遂其地產之  
茂蕃。溪山趁其天成之幽秀。園境較圓明園僅

十分之三。而別有結構自然之妙。趣雖荆闕大  
手筆未能窺其津涯。而雲林小景亦頗有可觀  
之道也。蓋地靈境勝。必有時而顯。海萍水相逢  
何莫非因緣所感召乎。正覺寺東建立圍門。殿  
額勤政承。

皇考敬勤庶政之大法。作奕葉雲仍之繼紹。觸目警  
心。慎始終懷永圖之至理也。東偏為心鏡軒。澄  
澹心源。鏡輝朗徹。不以浮塵掩本性之真常。漸

臻充實而有光輝之境固所願也北即敷春堂  
春者仁也物之生也

上天敷春而生庶物人君敷仁而育萬民德至大也  
西為清夏齋殿宇宏敞池水澄潔有修竹數竿  
蒼松百尺薰風南來悠然自得何時能使官民  
浹洽中夏澄清阜財解愠熙肆康和庶酬

考春於萬一焉後湖東偏即涵秋館萬寶告成百昌  
蕃茂生於春長於夏成於秋宰制庶物涵育羣

生實天地之常經，古今之通義也。別有虛榭迴廊，板橋曲沼，可達生冬室，敬繹。

聖製生冬詩題真旨，因以名室。夫貞下起元，一陽來復，萬物始生，皆基於冬也。子半樞機，葭灰泰谷，循環不息，資始資生，德至矣哉！人君調元贊化，和燮四時，肅人符而百穀實，陰陽序而兩儀順，建極中和體。

天育物，故堂齋館室，以春夏秋冬命名之，意念茲在。



茲不敢怠忽。豈玩日愒時。祇園四時佳致。水木  
清華乎。西偏為四宜書屋。四序咸宜。八方永泰。  
庶幾感名和甘。歲稔民安。可望矣。北有小島。結  
構層樓。遠做嘉興。近規塞苑。額題煙雨。叶時若  
之休徵。窗對峯巒。覽周原之勝槩。幾暇登臨。抒  
懷抱而寄吟思。信可樂也。園北平湖百頃。碧浪  
涵空。遠印西山。近連太液。洲嶼掩映。花木迴環。  
殿宇五楹。高深明達。楹額曰鳳麟洲。予別有

會心焉。人君御極撫綏區夏養心圖治無欲為本。遠屏聲色貨利之邪徑。絕無好大喜功之妄念。鄙求仙之荒誕。斥長生之瞽說。惟一念守成兢兢業業。不敢暇逸。強勉敬勤。庶幾臻於小康之治。宋儒云無欲則靜。虛動直誠嘉言也。在上位者。果能無欲。天下億兆之福也。予修葺斯園。皆因地建造。物給價工。給值窮黎。賴以謀食。所費皆出內帑。毫不取諸外庫。誠一舉而兩得矣。

敬讀

聖製知過論。心有所繫。必有所疎。忽易敢不恪守。  
先言繫於小。轉疎忽於大乎。凜然自勉。實自箴也。  
况已臻伯玉知非之年。唯益求久安長治之理。  
何暇燕游林泉佳境。稍懈勤政愛民之要道哉。  
是為記

後跋

欽惟我

皇父瑞席瑤圖

道光玉燭層霞絢綺徵旗翼之澄輝萬寓登春識  
山川之拱秀。

歌循幽俗十二月胥洽稱統

詠合夏時廿四氣咸歸

調幕固已

惠風廣扇松棟凝薰

湛露濃露芝庭挹潤矣伏讀

御製綺春園記承

締構之嘉名展

豫遊之福地

勤政愛民之際偏暢

宸襟

宵衣旰食之餘彌塵

淵抱

熙辰績懋協四序以邕和

恭己治乎。攬八埏而茂對契。

智仁於山水。魚躍鹿馴。屏藻繪於軒楹。竹苞松茂。  
斯則後天下之樂而樂。與時偕行以庶民之  
心為

心于

帝其訓也。子臣喜增

庚竿。頌切。子來。愛日舒長。願摭詞以介

壽

春暉受羨敬隨侍以承

歡實切欣忭之至子臣綿愷拜手稽首恭跋敬書

鈐印二子臣綿愷

鑒藏寶墨

五墨

寶笈三編

劉墉臨帖 一冊

本幅高麗箋本。摺裝八幅。皆縱三寸五分。橫一尺三寸三分。行楷書。侍中尚書僕射奉車都尉新沓伯臣濤言。臣近啓崔諒。史曜。陳准。可補吏部郎。詔書可。此三人皆衆論所稱。諒尤質止少華。可似敦教。雖大化未可倉卒。風尚所勸。為益者多。臣以為宜先用諒。謹隨事以聞。知弟定欲迴換住止周旋。江叅軍。



甚須一宅。今旨遣問之。若必未得居宇。多當  
成交闕也。但臨丹訪處。自難稱意。得消息遣  
白薄獻之白。臣僧虔啓。劉伯寵陶璜稱執  
二岸雜事。悉委臣判。聖恩罔已。獎使入效。斯  
實臣下驅馳至願。且職事所司。不應多陳。雖  
奉今旨。臣豈敢於外下意。不先上聞。正當罄  
率管見。令官長啓審可否之宜。會須恩裁。此  
乃更亂天聽。或致煩壅。且得仍舊。以待能者。

恐於事體二三惟允。伏願少留神照。察覽所  
啓。非敢辭務。懼塵聖化。謹冒輪請。伏迓震作。  
謹啓。故以孝事君則忠。以敬事長則順。忠  
順不失。以事其上。然後能保其祿位。而守其  
祭祀。蓋士之孝也。詩云。夙興夜寐。無忝爾所  
生。世南聞大運不測。天地兩平。風俗相承。  
帝基能厚。道清三百。鴻業六超。君壽九霄。命  
周成算。元無之道。自古興明。世南 貞觀六

年仲夏初旬。偶詣蘭菴。猥辱見示諸家書。編  
得看尋。可以頓醒滯思。各甚佳妙。今昔孰為  
比肩。至於興歎耳。珍重珍重。因書此敘於其  
後。足下何當定返。還人望示心曲。永嘉書  
處。定難以為其心也。春首餘寒。惟閣梨動  
止安隱。弟子虛乏。謬承榮寄。蒙恩獎擢。授洛  
州一歲三遷。自南徂北。既近都邑。忝竊彌深。  
便有祇命。末由頂謁。珍重不宣。弟子徐嶠和。

南。辭奉後不辱問實增馳係初寒惟動履  
休勝庭誨推前耳末由拜展悠悠下情惟珍  
厚人信惠問通法師往附狀不宣孫權與  
介象論贈象以鱖魚為上權曰此出海中安  
可得象乃庭中作塼置水投以鈎餌不經食  
得鱖魚付廚至十六日專到崇賢惟昭察  
謹狀十五日公權狀辱問却送及碑本兼  
虛獎逾涯但深反側因見趙張如虛獎之說

為緣飾也幸甚不具公權呈奉榮示承已  
上訖惟增慶悅下情但多欣愜垂情問以所  
要悚荷難任儻有赤箭時寄及三五兩便是  
厚惠公權白 藻那日送歐陽四至橫瀾歸  
來便屬馬脊破爛漬特甚不堪乘騎數日來  
都不出入將謂程寬且將息不知發日頓近  
明後間假得鞍乘當奉詣未間預懸離別之  
恨恨也拙序不足表揚盛美過言見謝無乃

外歟。崔鄭歐陽詩付往。節臨臣劉墉敬臨

鈐印二臣墉

鑒藏寶璽五璽寶笈三編

趙秉冲書

御製守成論一卷

本幅紙本縱九寸七分橫四尺七寸三分楷  
書

御製守成論前已恭錄嘉慶十六年辛未嘉平月臣

趙秉冲奉

勅敬書鈐印二臣秉冲

鑒藏寶璽

五璽

寶笈三編





欽定石渠寶笈三編

綺春園涵秋館藏

皇上御筆

書杜甫秋興八首

一卷  
乙丑

本朝臣工書畫

董誥畫壽寓恒春

一冊

董誥畫春臺益壽

一冊

董誥畫歸餘紀典

一冊

御書杜甫秋興八首 一卷

〔本幅〕素牋本縱五寸九分橫二尺四寸

御筆楷書並識

玉露凋傷楓樹林  
巫山巫峽氣蕭森  
江間波浪兼天湧  
塞上風雲接地陰  
叢菊兩開他日  
淚孤舟一繫故園心  
寒衣處處催刀尺  
白帝城高急暮砧  
夔府孤城落日斜  
每依南斗望京華  
聽猿實下三聲淚  
奉使虛隨八月槎

畫省香爐違伏枕山樓粉堞隱悲笳請看石  
上藤蘿月已映洲前蘆荻花 千家山郭靜  
朝暉日日江樓坐翠微信宿漁人還泛泛清  
秋燕子故飛飛匡衡抗疏功名薄劉向傳經  
心事違同學少年多不賤五陵衣馬自輕肥  
聞道長安似奕碁百年世事不勝悲王侯  
第宅皆新主文武衣冠異昔時直北關山金  
鼓振征西車馬羽書遲魚龍寂寞秋江冷故

國平居有所思  
蓬萊宮闕對南山  
承露金莖霄漢間  
西望瑤池降王母  
東來紫氣滿函關  
雲移雉尾開宮扇  
日繞龍鱗識聖顏  
一卧滄江驚歲晚  
幾迴青瑣點朝班  
瞿唐峽口曲江頭  
萬里風烟接素秋  
花萼夾城通御氣  
芙蓉小苑入邊愁  
朱簾繡柱圍黃鵠  
錦纜牙檣起白鷗  
迴首可憐歌舞地  
秦中自古帝王州  
昆明池水漢時功  
武帝旌旗在眼中  
織

女機絲虛夜月石鯨鱗甲動秋風波漂菰米  
沉雲黑露冷蓮房墜粉紅關塞極天惟鳥道  
江湖滿地一漁翁 昆吾御宿自逶迤紫閣  
峯陰入漢陂香稻啄餘鷓鴣粒碧梧棲老鳳  
凰枝佳人拾翠春相問仙侶同舟晚更移綵  
筆昔曾干氣象白頭吟望苦低垂

嘉慶乙丑仲冬下泮快雪時晴偶錄杜甫秋興  
八首於靜怡軒御筆鈐寶二嘉慶

鑒藏寶璽寶笈三編石渠寶笈所藏

董誥畫壽寓恒春 一冊

本幅紙本摺裝十幅皆縱五寸橫一尺三分  
設色畫各有隸書標題一象魏班春二壺嶠  
仙春三東作先春四時雨含春五靈沼溶春  
六上苑宜春七山豎烘春八黍谷生春九瑤  
岫凝春十萬井熙春款臣董誥恭畫鈐印二

臣誥

御筆分題楷書

玉律迴瑤宮。三陽應候臨。十行寬大詔。四海發  
生心。宮闕雲容麗。郊圻雪澤深。四時為政始。敬  
勉愛民忱。仙苑本長春。當春景倍新。方壺儼  
圖繪。圓嶠隔凡塵。牛渚誰逢使。桃源漫問津。年  
康衣食足。即是萬天民。農事始於春。辛勤東  
作新。初韶敷繡甸。衆綠滿芳津。洽雪含平壠。翻  
風皺麴塵。郊原生意暢。大造幹鴻鈞。如膏布  
春澤。甘雨慶知時。浹微籠霧冥。濛若散絲溪。



崖增秀潤。林木發華滋。水閣圍叢篠。聲酣碧玉  
枝。太液冰開鏡。芳塘新水濃。晴波翻浩浩。暖  
浪疊溶溶。颺影柳絲細。霏香桃纈重。赤欄連遠  
渚。隔岸碧莎茸。上苑春來早。陽和物候宜。暄  
融花映檻。溶漾水浮池。綠染平坡草。翠添叢竹  
枝。亭臺增麗景。延覽畫圖披。春光滿山墅。庶  
彙喜全舒。林黛分青嶂。嵐光接碧虛。影含曲欄  
竹。香蘊半床書。位置誠佳妙。悠然隱士廬。氣

機相感名黍谷候潛催杓向天心轉春從地底  
回飛翔雲外雁萌動瑄中灰衆綠敷崖澗大生  
品彙該敷天飄五出素影掣溪灣瑤岫鋪羣  
玉銀葩積萬山寒輝增皎潔粉本印孱顏潤兆  
麥田茂東郊景待攀宇宙陽和溥新春仁澤  
施四郊興耒耜萬井樂恬熙草木皆含秀溪巖  
總擅奇授時勤政始調燮秉鈞資丙寅新正上  
澣御題分鈐寶嘉慶御筆比德重朗潤重會心

不遠一德充符一澄觀一寫生

鑒藏寶璽

全五璽

寶笈三編嘉慶御覽之寶茂對峙

育萬物



董誥畫春臺益壽 一冊

本幅紙本摺裝十幅。皆縱五寸二分。橫一尺三分。設色畫。各有隸書標題。一九如獻壽。二芝田養壽。三康衢祝壽。四為酒介壽。五蓬瀛鶴壽。六岱宗齊壽。七喬松比壽。八菊泉延壽。九躋堂稱壽。十八方仁壽款。臣董誥恭畫。鈐印二臣誥。

皇次子

皇三子分題

介雅歌天保岡巒曜曉晴靈泉分澗細活水  
滙川清玉兔恒初朗金烏轉更盈南山同獻  
壽松柏正敷榮層巒增秀潤瑞茁萬年芝紫蓋  
浮佳氣朱莖挺異姿九光徵大壽五色見昌  
時

聖主休祥兆圖成競賦詩三陽開景運祝頌溢  
華封雲路排仙仗衢歌逮老農祥氛迴處合

湛露浥時濃繪素真熙洽歡騰達

九重

盛世綏豐屢香醪洽比鄰躋堂思介壽酌兕喜  
宜春愛日傾杯暖輸誠飲鬯醇萬民同樂豈  
三爵慶祥臻碧海環瀛嶠仙禽下九天來  
從三島外舞向五雲邊有象祥徵永無疆

壽算綿添籌呈上瑞喜祝萬斯年款子臣綿寧敬

題鈐印二子臣綿寧一幅至五幅俱同峻極瞻東

岱峯巒碧漢齊天門迎瑞靄日觀帶虹霓玉  
檢輝金策琅函煥寶題山呼聞

萬歲

仁壽叶端倪勁挺留貞幹蒼然萬古松參天含  
日色拔地帶雲容落雪宜千尺流霞欲萬重

恒春同獻

壽榮茂遍遙峯鄒谷傳甘菊芳香入澗泉金英  
知幾許玉液自千年福地盤根古霜崖瀉瀑



懸願同芝采采長此祝

堯天吹簫徵民樂田家節候詳屢豐歡酌酒臚  
頌更躋堂共有千箱慶宜歌七月章

翠華勤

問俗豳館意無忘

聖治絃埏洽宏開

壽寓均星雲皆獻瑞草木盡知春喜氣連芳甸祥

光出

紫宸

九重方錫福八表頌

皇仁款

子臣

綿愷敬題鈐印二子臣綿愷

六幅至十幅俱

同

鑿藏寶璽

全五璽

寶笈三編嘉慶御覽之寶茂對時

育萬物



高年賜爵

宋端拱元年閏五月賜高年百二十人壽為公士

六麥禾

表瑞

宋皇祐三年閏六月資州麥秀兩歧又大中祥符八年閏六月眉山邛州田禾

並一莖九穗

七上聖德論

唐貞觀六年閏七月詔書少監虞世南上聖德

論手詔

八詔求遺書

宋乾德四年閏八月詔求遺書涉弼等應詔獻

書總十數百卷分寘書府

九四門立學

宋慶厯二年閏九月天章侍講王洙

請立四門學示育才之廣詔可

十玉宸賜稻

宋祥符五年閏十月出玉宸殿

所種新稻賜輔臣并示七言詩什

十一經義開雕

宋紹興十

一月允博士王之望請令臨安府雕造羣經義疏未有板者

十二舍譽星

明明宣德五年閏十二月舍譽星見於九  
杵大如彈丸色黃白光耀羣臣未嘗款

臣董誥恭畫鈐印二臣誥

皇次子

皇三子分題

六經模範仰微言理貫天人溯本原政治自  
應循訓典延儒進講每重論上功舉典幸  
開封觀德須知教化從貍首騶虞思繼照優  
游禮樂慶時雍政事昭然貞觀初親賢佐

治不勝書，郎官僊，值勤諮訪，取善殷懷，總在  
虛。靈波表瑞紀，蘭州九曲澄清，政治修休，  
氣榮光三百里。桃花新浪，送行舟。養老由

來共引年，龐眉皓髮，喜班聯，尊賢尚齒，恢王  
道，賜爵初看五色宣。瑞麥嘉禾，詠宋朝雨，  
暘早卜四時調，崇墉比櫛，千方慶，民食為天

樂富饒款

子臣

綿寧奉

勅敬題鈐印，子臣綿寧。有唐盛世，數貞觀五

絕才臣效責難頌德由來能輔德不同獻諛  
博宸歡 敷揚化理在圖書博訪遺編度石  
渠珍重琳瑯千百卷一時應詔上丹除 侍  
講嘉謨卓可傳仿唐立學廣培賢聚奎一代  
昌明運多少真儒佐治宣 玉宸殿裏稻紛  
敷詔賜廷臣識遠謨厪念民依胥寶穡詩篇  
還記宋祥符 經有人間未見書棗梨可勿  
付雕與臨安半壁規雖小意在崇儒計未疎

星光煜煜九旂邊大似彈丸象炳然閏歲  
昇平昭瑞應德修福祚慶絲延款

子臣

綿愷

奉

勅敬題鈐印二子臣綿愷

鑒藏寶璽

五璽

寶笈三編



欽定石渠寶笈三編

綺春園生冬室藏

本朝臣工書畫

戴衢亨畫生冬集景

二冊

戴衢亨畫生冬集景 二冊

本幅二冊紙本共摺裝二十幅皆縱五寸一分橫一尺設色畫各有隸書標題上冊一冬嶺長青二冬華信早三冬畦培秀四冬樹飛丹五冬浦漁鎧六冬礪歸樵七冬窗雒誦八冬邨帘影九冬寺霜鐘十冬江鴈陣款臣戴衢亨恭畫鈐印二臣衢亨

御筆分題楷書

冬嶺逾蒼翠連延茂蔭濃青數千歲柏秀結萬  
年松五色如鋪錦四時不改容貞堅能耐久曾  
受大夫封 黍谷陽生早南枝已報春輕盈初  
翦雪點染漸舒頰益放凌寒嶠香舍逗遠津百  
花相引領餞臘又迎新 百穀欣成熟連畦晚  
麥榮凝霜增嫩甲帶雪助新英預兆三春美先  
稱十月旣栽培欽化育東作待初耕 清霜降  
平野萬樹染紅綃燦爛排丹嶂晶瑩徹絳霄臨

風張錦幙映日建霞標二月花寧讓雅宜圖畫  
描 長江連極浦向夕遠天澄靄映依林屋光  
浮隔岸燈浪花皴曲港波縠印寒曹澤國生涯  
足蓴鱸逸興乘 謀生良不易冒冷陟嶢峽荷  
擔來危礧攜柴過小橋泉流翻蕩激風木響調  
刁婦子倚籬望言歸晚景迢 高士閉關坐恰  
宜冬讀書殫心研萬卷念典味三餘山色窗中  
列梅芬籬畔舒就將務時敏培植熟經畝 凍

溪浸山黛老樹點霜痕茅舍臨前浦板橋接野  
原嵐光印虛嶠帘影出荒邨留客談農事休嗤  
臘酒渾 寒山開鹿苑石徑接重重峻嶺凌虛  
直疎林罨霧濃雲間紫寶塔溪外印霜鐘塵世  
多凡響清聲壓萬峯 長江淨如練帆影滴澄  
波遠岸連青嶂虛林隱翠螺峯眉半空展雁字  
一行過曲渚孤舟泊凝眸歸思多丙寅孟冬御  
題 下冊一冬場高廩二冬社娛賓三冬釭課

續四冬郊時玉五冬原試獵六冬陌曉行七  
冬廬促坐八冬月冰池九冬鵲棲枝十冬旭  
迎暄款印同前

御筆分題楷書

豐年登萬寶力作念民勞農盡耕耘事功收倉  
廩高堆場勝珠玉積圃遍脂膏乘屋初冬屈嚴  
飈衆木號農務冬方畢邨民稍趁閒雲拖遠  
山碧葉染半林殷酬酢歡情洽主賓禮數刪隔

溪有佳客不速款柴關  
暮靄下遙浦溪流繞  
岸宗竹籬隱茅舍織婦對寒缸宵永靜宜績霜  
清冷透窗深閨勤夜作民俗見敦龐  
雪作三冬瑞農家叶吉占粉華鋪玉版喜色洽茅簷素  
積寒潭水光浮峻嶺尖龍公纔試手大地溼恩  
霑  
冬籽因時習疏林紅葉翻從禽循曲麓逐  
鹿騁平原叢樾凝松影遙峯鉞黛痕詰戎戒曠  
廢披繪念長存  
拂曙寒威肅客商結侶行金

鈎光蕩漾紅樹彩晶瑩峯遠霞輝淡橋平霜跡  
清輪蹄不停歇茅店曉雞聲臨溪結茅屋益  
友共圍爐碧寫峯千仞紅留樹幾株田功論成  
熟農樂暢歡娛度歲談東曲春光買玉壺虛  
榭臨寒沼捲帷朗鑑憑梅舒千點玉月照一池  
冰冷豔冥濛結清輝上下凝心源淨塵滓坐對  
印空澄暝色連山靜餘霞散遠陂歸鴉來別  
澗凍雀集寒枝報喜音常達尋巢候未遲高樓



盡南向春信已先知  
栗烈凝寒氣午暄烘玉

田融和迎赤旭煦  
嫗被黃綿曝背人心洽  
舍輝

愛景延三陽舒暎律  
九宇慶春旋丙寅孟冬御

題分鈐寶會心不遠  
六重德充符  
六重寫生澄觀  
一重

幾暇怡情  
四重得佳趣  
四重激觀  
一重絜矩  
一重比德朗

潤

鑒藏寶璽  
五重寶笈三編嘉慶御覽之寶  
一重執兩

用中

一重