

碁

經

茶經十三篇

皇祐中張學士撰

撰

茶局篇第一

得筭篇第二

權輿篇第三

合戰篇第四

虛實篇第五

自知篇第六

審局篇第七

度情篇第八

斜正篇第九

洞微篇第十

名數篇十一

品格篇十二

雜說篇十三

傳曰飽食終日無所用心不有博奕者乎言譚新論曰世有園

然之騷或言是兵法之類上者遠其疏張置以會而圍而成得道之勝中者則務相絕遮要以爭便求利故勝負狐疑煩計數以定下者則守邊隅趁作竄以自生於小地春秋而下代有其人則亦碁之道從來尚矣今取勝敗之篇卷之十三篇有與碁法合者亦附于中去爾

碁局篇第一

夫萬物之數從一而起局之路三百六十一者生數之主據其極而運四方也三百六十一以象周天之數分而為四以象四時隅各九十路以象其日外周七十二路以象其候括碁三百六十七白黑相半以法陰陽局之線道謂之枰線道之間謂之竅

高方而靜，基圓而動。自古及今，弈者無同局。曰：日日新，故百用。意深而存慮精，以求其勝負之由，則至其所未至矣。

得筭篇第二

基者以正合其勢，以權制其敵。故計定於內而勢成於外，戰未合而筭勝者，得筭多也；筭不勝者，得筭少也。戰已合而不知勝負者，無筭也。兵法曰：多筭勝，少筭不勝。而況於無筭乎？由此觀之，勝負見矣。

權輿篇第三

權輿者，弈基布置，務守網格。先於四隅分定勢子，然後埤二斜飛，下勢子一等，立二可以埤三，立三可以埤四。與勢子相望，可以埤

五近不必比遠不必乖此皆古人之論後學之規捨此改作未
之或知書云靡不有初鮮克有終

合戰篇第四

博弈之道貴乎謹嚴高者在腹下者在邊中者占角此碁家
之常然法曰寧輸數子勿失一先有先而後有後而先擊左則
視右攻後則瞻前兩生勿斷皆活勿連關不可太疏密不可太
促與其戀子以求生不若弃之而取勢與其無事而強行不若因
之而自補彼衆我寡先謀其生我衆彼寡務張其勢庶勝敵者
不爭善陣者不戰善戰者不敗善敗者不亂夫碁始以正合終以
奇勝必也四顧其地生不可破方可出人不意掩人不備凡敵

無事而自補者有優絕之意也弄小而不救者有圖大之心也隨手而下者無謀之人也不思而應者取敗之道也詩云惴惴小心如臨谷

虛實篇第五

夫非綦緒多則勢分勢分則難救綦勿逼逼則使彼實而我虛虛則易攻實則難破臨時變通宜勿執一傳曰見可而進知難而退

自知篇第六

夫智者見於未萌愚者暗於成事故知己之害而圖彼之利者勝知可以戰不可以戰者勝識衆寡之用者勝以虞待不虞者勝以逸待勞者勝不戰而屈人者勝老子曰自知者明

審局篇第七

夫弈碁布勢務相接連自始至終着着求先臨局交爭雌雄未決毫釐不可以差焉苟勢已贏專精求生局勢已弱銳意侵綽必邊而走雖得其生者敗弱而不伏者愈屈憊而求勝者多敗兩勢相圍先處其外勢孤援寡則勿走是故碁有不走之走不下之下誤人者多方成功者一路而已能審局者則多勝矣易曰窮則變變則通通則久。

度情篇第八

人生而靜其情難見感物而動然後可辨推之於碁勝敗可得而先驗法曰夫持重而廉者多得輕易而貪者多喪不多而自

保者多勝務殺而不顧者多敗因敗而思者其勢進戰勝而
驕者其勢退求已弊不求人之弊者益攻其敵不知敵之攻已
者揆自疑一為者其思周心役他事者其慮散行遠而正者奇機
淺而詐者凶能自畏敵者強謂人莫已若者亡意旁通者高思
執一者卑語默有常使敵難量動靜無度招人所惡詩云他人
有心予忖度之

斜正篇第九

或曰棊以變詐為務劫殺為名豈非詭道邪予曰不然易去師
出以律管臧凶兵本不尚詐謀言詭道者乃戰國縱橫之說棊
雖小道實與兵合故棊之品甚繁而弁之者不得品之下者

舉無思慮動則變詐或用手以影其勢或發言以泄其機得品之上者則異于是皆沉思而遠慮因形而用權神遊局內意在先圖勝於無勝滅行於未然豈假言碎喋喋手勢翩翩者哉傳曰正而不譎其是之謂也

洞微篇第十

凡碁有益之而損者有損之而益者有侵而利者有侵而害者有宜左投者有宜右投者有先着者有後着者有緊山辟者有慢行者粘子勿前弃子思後有始近而終遠者有始少而終多者欲強外先攻內欲實東先擊西路虛而無眼則先觀無害於他碁則做劫饒路則宜疏受路則勿戰擇地而侵無礙則進此皆

碁家之幽微也。不可不知。天易曰：非天下之至精，孰能與於此。

名數篇第十一

夫弈碁者，凡下子皆有定名。碁之形勢，死生存亡，因名而可見。有衝，有幹，有縛，有約，有飛，有關，有割，有粘，有頂，有尖，有覷，有門，有打，有斷，有行，有立，有捺，有點，有聚，有跳，有夾，有搜，有辭，有刺，有勒，有撲，有征，有劫，有持，有殺，有鬆，有架，用碁之名，三十有二。圍碁之人，意在萬周，臨局變化，遠近縱橫，我不得而前知也。用傳取勝，難逃此名。傳曰：必也。正名乎。碁亦謂歟。

品格篇第十二

夫圍碁之品有九：一曰入神，二曰坐照，三曰具幹，四曰通幽，五曰

智六曰小巧七曰闢力八曰若愚九曰守拙尤品之外不可勝計未能入格今不復去傳曰生而知之者上也學而知之者次也因而學之又其次也

雜說篇第十三

夫碁邊不如角角不如腹約輕於捺捺輕於辟夾有虛實打有情偽逢綽多約遇投多粘大眼可贏小眼斜行不如直行兩關對直則先覷前途有礙則勿征施行未成不可先動無曲四局終乃去直四板六皆是活碁花聚透點多無生路十字不可先細勢子在心勿打角圍亦不欲數數則怠怠則不精亦不欲踈疎則忘忘則多失勝不言敗不語振盪讓之風者乃君子

并不欲取事不放疏內弄字不知何人改易亦殊妄現下張清
未說以此六句內弄字亦不作非多也 丙辰一月丁未所記

也起忿怒之色者小人也高者無亢卑者無怯氣和而謙者
有喜其將勝也色憂者憂其將敗也戒莫戒於易耻莫耻於盜
妙莫妙於用疑昏其昏於覆劫九其直行三則改方聚四則非
勝而路多名曰羸局敗而無路名曰輸籌皆籌為溢停路為
節打籌不得過三淘子不限其數劫有金井轆轤有無休之勢
有交逾之圖奕碁者不可不知也凡碁有敵手有半先有先兩
有桃花五有北斗七夫碁有無之相生遠近之相成強弱之相形
利害之相傾不可不察也是以安而不泰存而不驕安而泰則
危存而驕則亡易曰君子安而不忘危存而不忘亡

碁經十三篇

我朝善弈顯名天下者昔年待詔老劉宗今日劉仲甫楊中
隱以至王琬孫佺郭範李百祥輩人人皆能誦此十三篇指
其常而生其變也古人謂猶盤中走圓橫斜曲直繫於臨
時不可盡知而必可知者是圓不能出於盤也碁經盤也
弈者圓也士君子無所用心則可觀焉

碁經十三篇終

徽宗皇帝御製詩曰

忘憂清樂在枰碁

仙子精攻歲未笄

憲下每將圖局按

恐防宜詔較高低

前御書院碁待

詔賜緋李

逸民

重編

碁訣

劉仲甫撰

一曰布置

蓋布置碁之先務如兵之先陣而待敵也意在
疎密得中形勢不屈遠近足以相援先後可以
相符

遠近勢子有併三四之若勢雖大而易攻至於尖飛之類力雖平而路促併二之意得其中也

若入他境或

於六三三六下子

謂此有三用四二斜飛入角九三併二歸還六五單開入腹

及九三廿

三之着思不執一進退合宜訣曰遠不可太疎
疎則易斷近不可太促促則勢羸正謂此也善
碁者不困在此使困在彼壯在己勢羸在人此

乃爲格

二曰侵凌

綦路無必成綦無必殺乘機制變不可豫圖且
布置已定則強弱未分形勢鼎峙然後侵凌之
法得已行乎其間必使應援相接勾落相連多
方以擁逼迤邐而侵侵襲者近角蹊間交幹之類
是也擁逼者因勢取力是也侵襲若
行則彼路不得不促擁逼漸急則彼勢不得不羸
俟乎忿而先動則視敵而索其情觀動而制乎變
此之謂善應者也

三曰用戰

用戰之法非碁要道也不得已而用之則務在
廉慎以守封疆端重而全形勢封疆善守則在
我者實矣形勢能全則在我者逸矣夫以實擊
虛以逸待勞則攻必破戰必克矣

四曰取捨

取捨者碁之大計轉戰之後孤碁隔絕取捨不明
患將及矣蓋施行決勝謂之取棄子取勢謂之
捨若內足以豫奇謀外足以隆形勢縱之則莫
禦守之則莫攻如是之碁雖少可取而保之若
內無所圖外無所援出之則愈窮而徒益彼之

勢守之則愈困而徒壯彼之威如是之碁雖多
可捨而委之

張靖撰

論碁訣要雜說

夫碁邊不如角角不如腹約輕於捺捺輕於壁

勢之使然

夾有虛實

有實夾有虛夾

打有情偽

尤打節有實打有虛打

逢綽多

約因綽則

過撥多粘

不粘則斷

大眼可贏小眼

局面線道相

以之曰眼不可以曰實眼可攻曰虛眼凡閉碁有隻眼則活孤眼則死若黑白

利行不如正行

胡孟反不正謂之

兩開對值則先覷

後此有

宜先覷覷則

前途有礙則勿征

九欲征碁先覷前路

有行未

張力在後活

有無敵之子相礙

成不可先動

先動則變
慎勿忘施

四隅十子不可先

且四角之中有
紆網十字之著

承其
狀類

弈不得數數則怠

怠則不精

數弈則神疲
體倦則不精

弈不得

疏疏則忘忘則多失

疏稀也忘弈忘也疏弈則廢
亡而苟生故多失而少勝

勝不言

敗不語

事以密成語勿泄勝
負之由則敵不能測

振廉讓之風者君子也起忿

戾之色者小人也

君子中道而固窮
小人趨利而避害

高而無亢卑而無怯

高者輕弱而多亢
下者畏強而多怯

氣和而韻舒者喜其將勝也

將勝則心
先喜

動而色變者憂其將敗也

欲敗則
預憂

碁直行三則改

直行三子多是斜飛單開少背直行四
子若壓敵子必邊而走者雖多亦許

方聚則四非

自古國手少有
方聚四者以四子

圍方野名
曰方聚四

皆籌為益

器中積水滿而流出曰溢孝經云滿而不溢
是也白黑兩碁非滿局路客有多者為贏

停路為

帶

帶當綿說文曰相當也兩家不
勝不負故名曰帶俗云停局

弈碁者不可不知也九碁有

敵手

強弱均而爭先謂之敵手

有半先

強者饒弱者兩局先弱者復饒強者一局先所饒之子強者在中以三局為一周

有先兩

強者兩局之中饒弱者三子故謂之先兩

有桃花五

強者兩局之中饒弱者五子取桃花五出之義

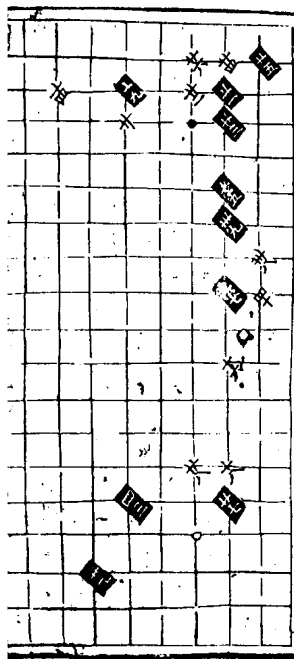
北斗七

強者兩局之中饒弱者七子取北斗魁四杓三之義

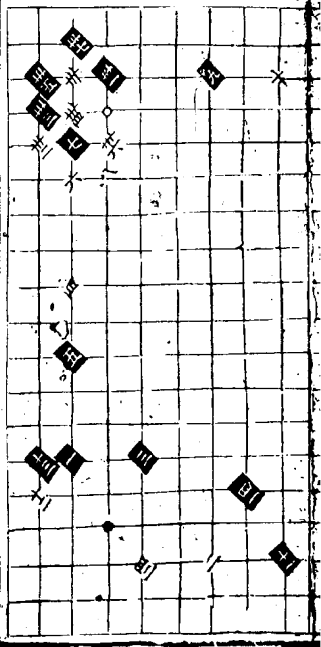
夫碁者有無之相生遠

近之相成強弱之相形利害之相傾不可不察也。是以安而不泰存而不驕安而泰則危存而驕則亡。易曰君子安而不忘危存而不忘亡。

孫策詔呂範奕棋局面



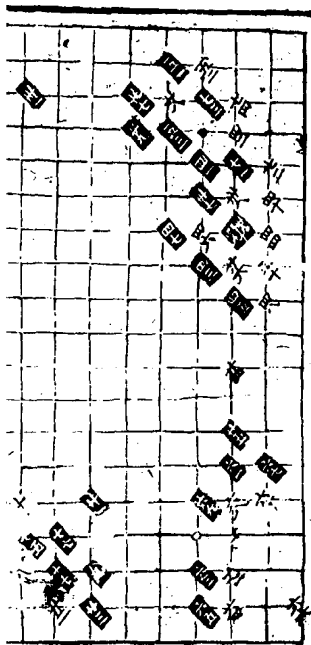
共四十三着
分局頭格

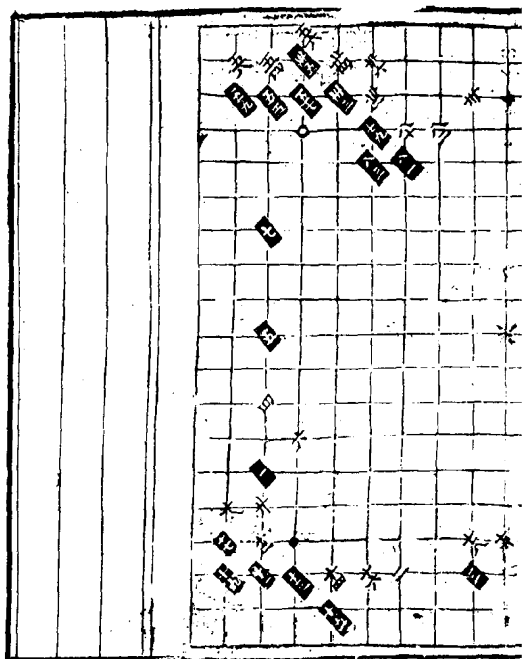


晉武帝詔王武子奕碁局

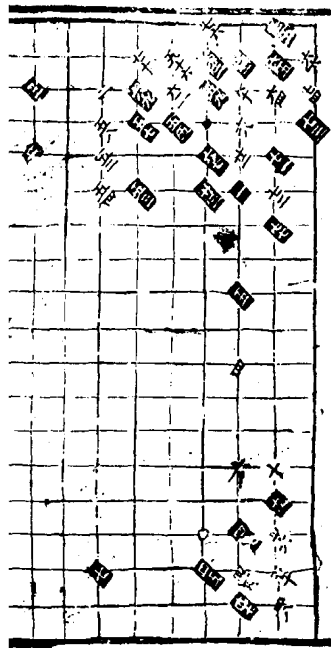
共八十三着分作

行

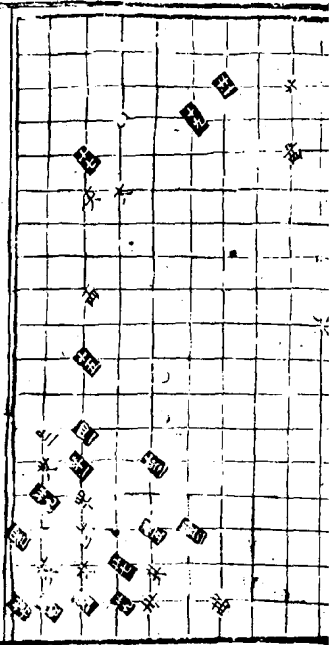




明皇詔鄭觀音奕棋局圖



共七十七着
分局面停



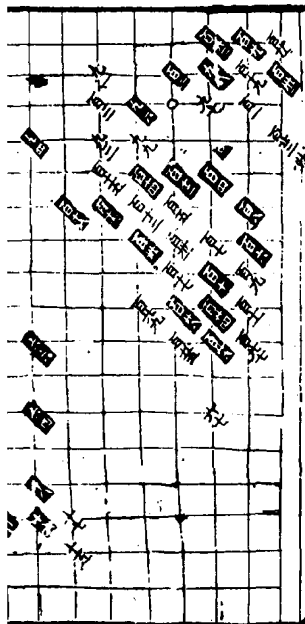
諸國手野戰轉換十格圖

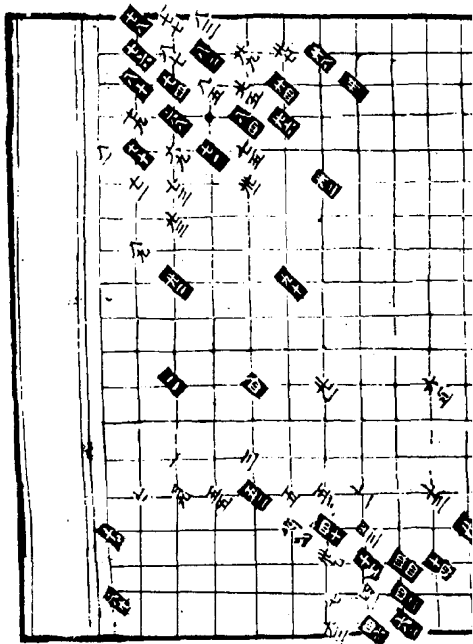
興國圖

東京梁門裏興國寺戒壇院孫

黑先共一百三十二着

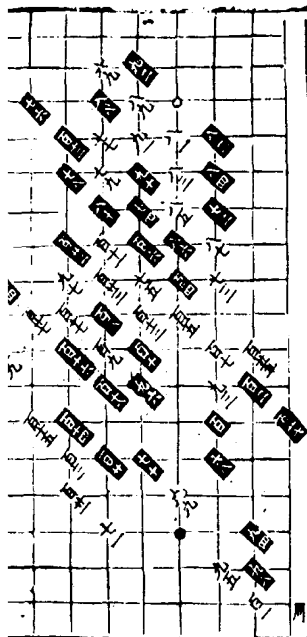
郭範

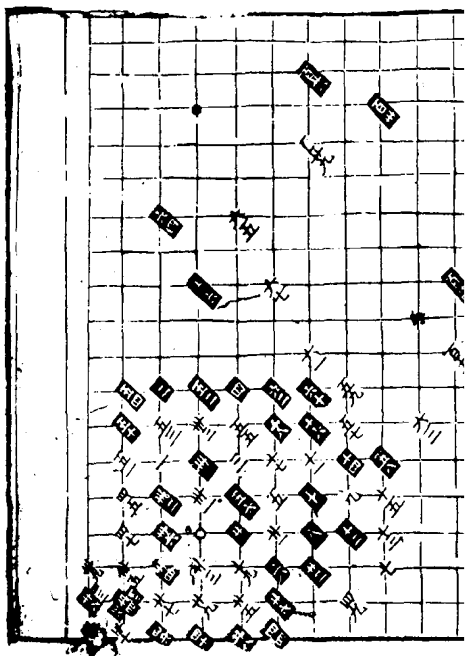




萬壽圖

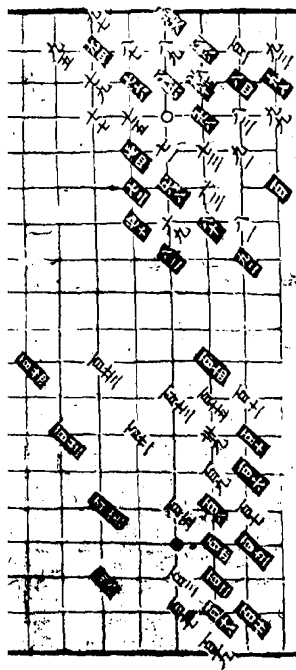
東京於州北萬壽觀郭範饒李百祥黑
先共一百三十着

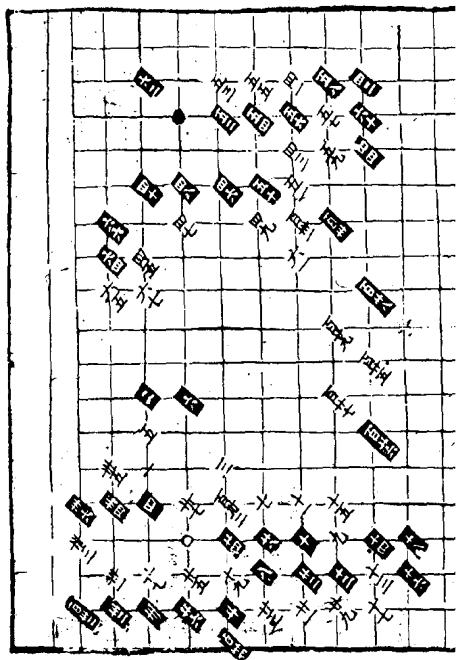




長生圖

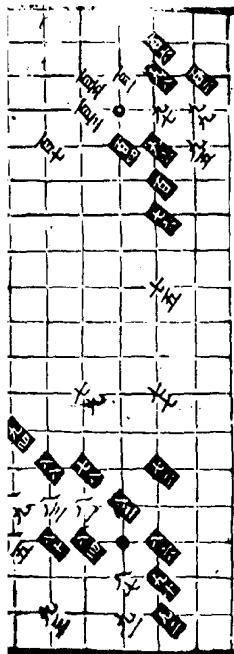
東京於萬勝門裏長生宮劉仲甫饒王
珽黑先共一百三十四着



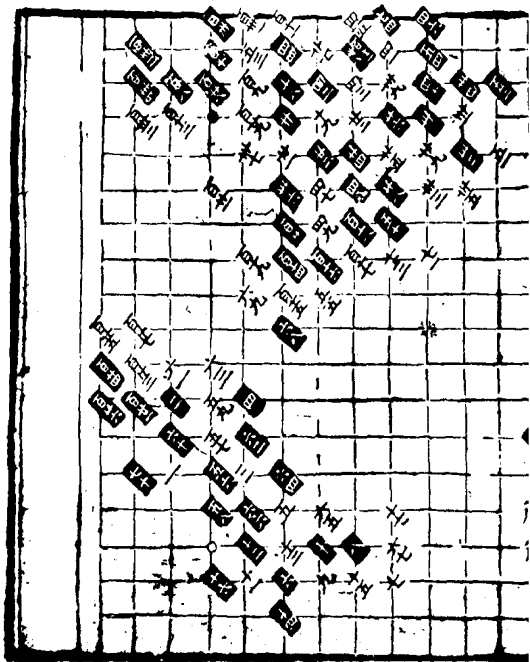


金明圖

東京於新鄭門外金明池五殿晉士明
饒郭範黑先共一百三十四着



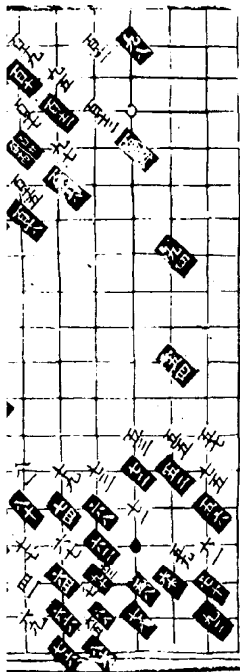
天

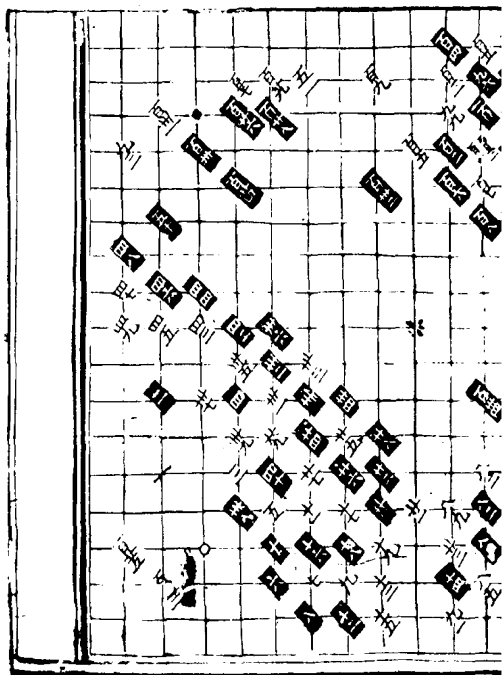


佑神圖

東京於州南五岳佑神觀郭範鏡李百
祥黑先共一百三十四着

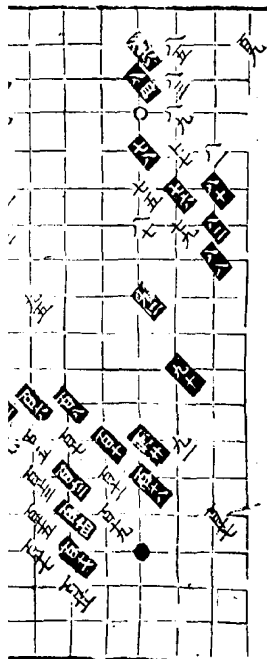
局

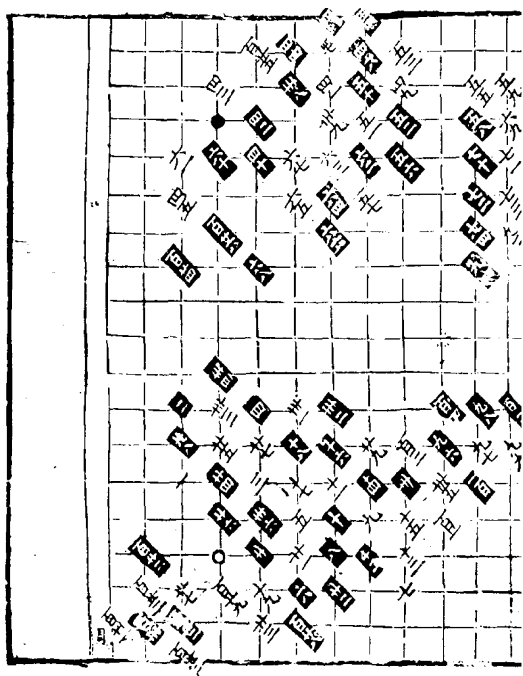




上清圖

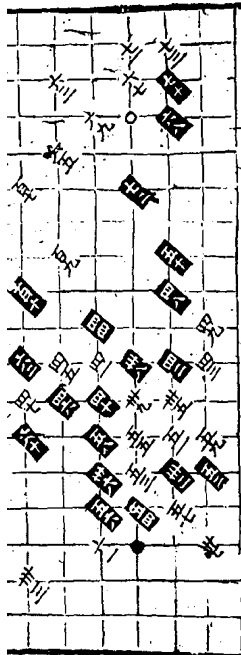
東京於州東上清宮晉士明饒朱逸民
黑先共一百三十三着

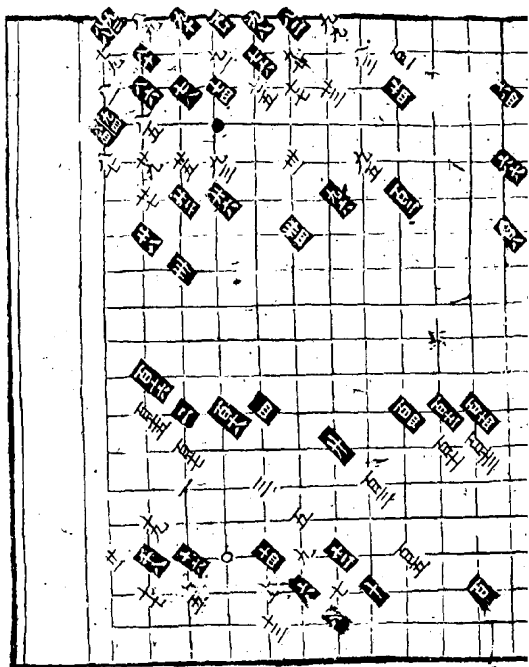




天清圖

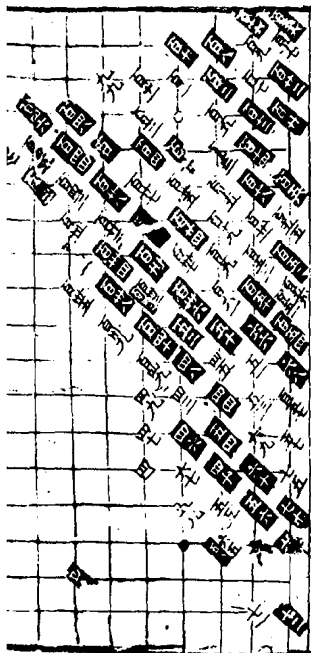
東京州南婆臺寺王珏饒晉士明黑先
共一百一十八着

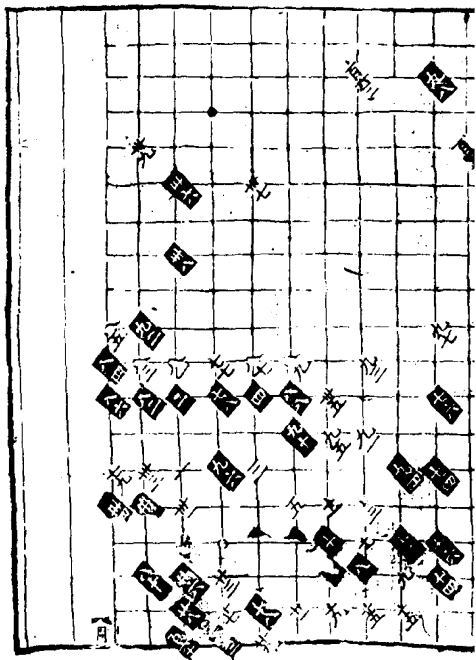


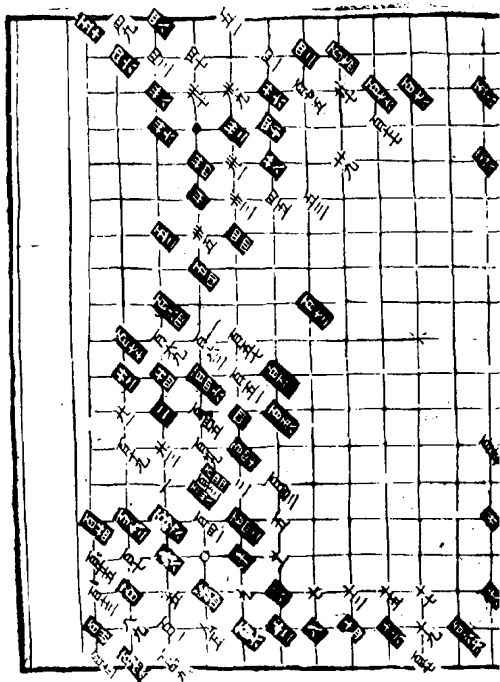


瓊林圖

東京新鄭門外瓊林苑相公麗李百祥
饒晉士明黑先共一百六十三着

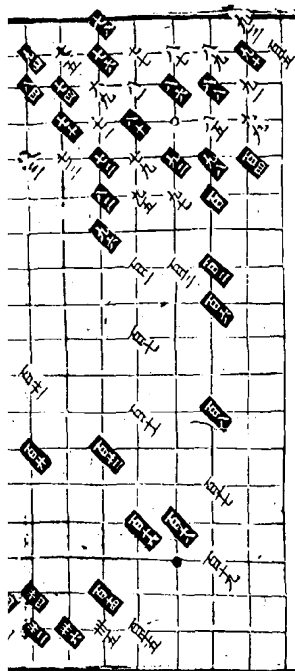


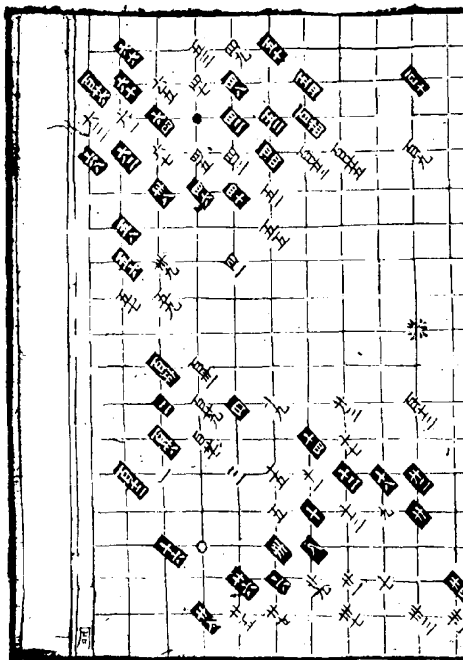




保真圖

東京於州南保真宮孫佺饒朱逸民
先共一百三十一着



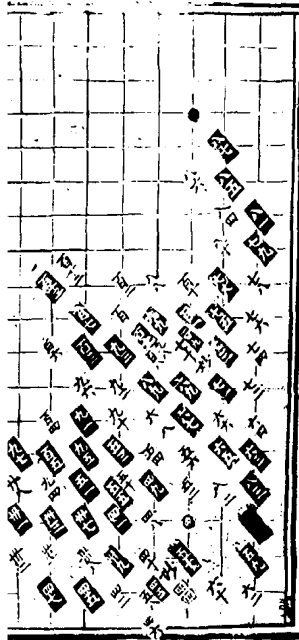


遇仙圖

本朝劉仲甫遇驪山

媪奕碁局面圖

又名嘔血圖



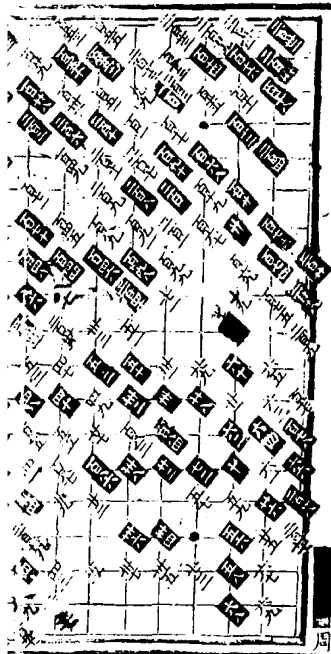
成都府四仙子圖

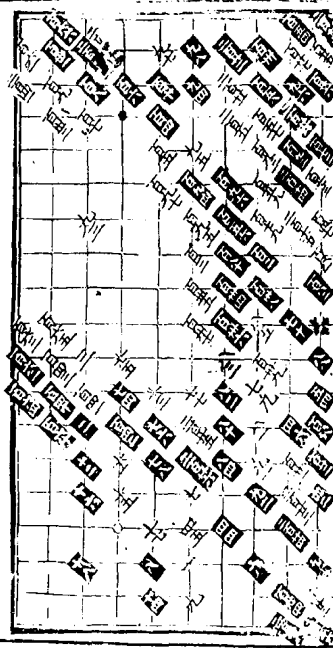
第一着中和

第二着先

第三着旺

第四着仲甫





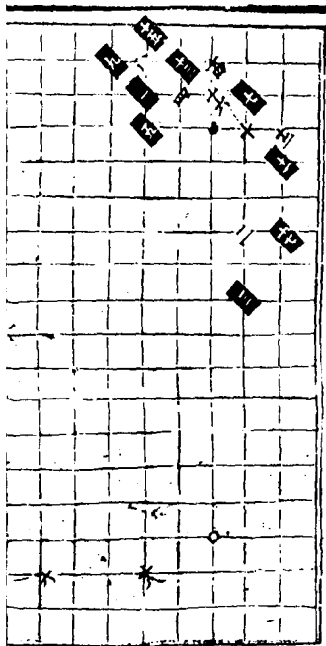
白殺黑九子填外有四十石

黑殺白七子填外有四十石

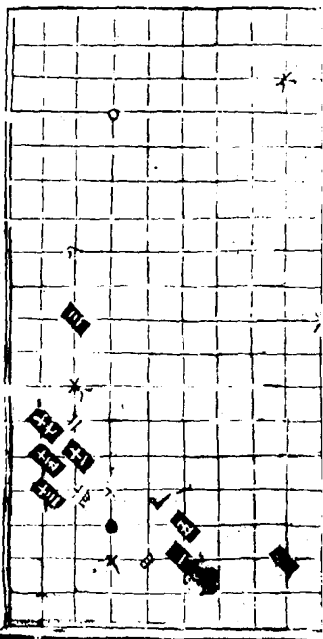
共二百四十二着

破單幷二局面 二變

大着

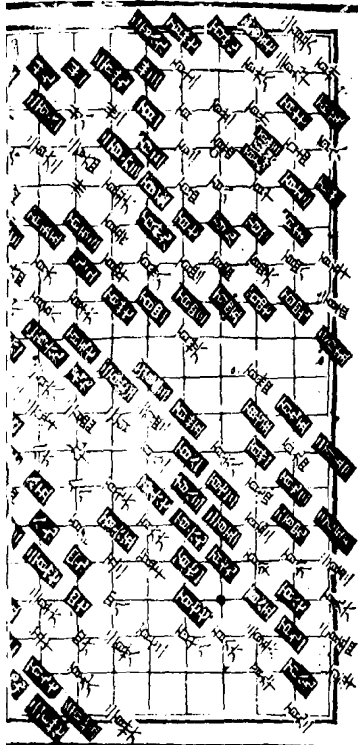


二十者
分有面停



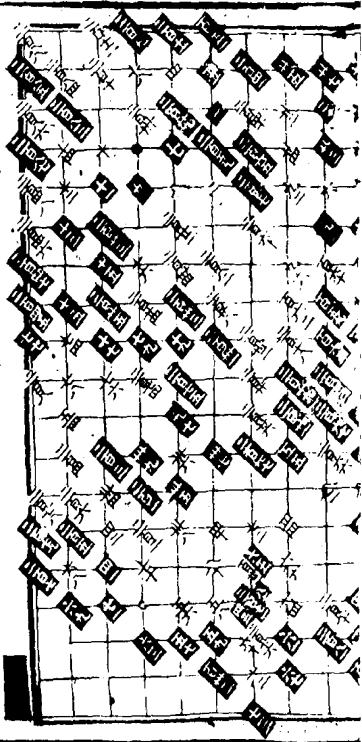
爛柯圖

昔王質入衢州爛柯山採樵遇袖仙奕棊乃記
而傳於世自先黑勝一路

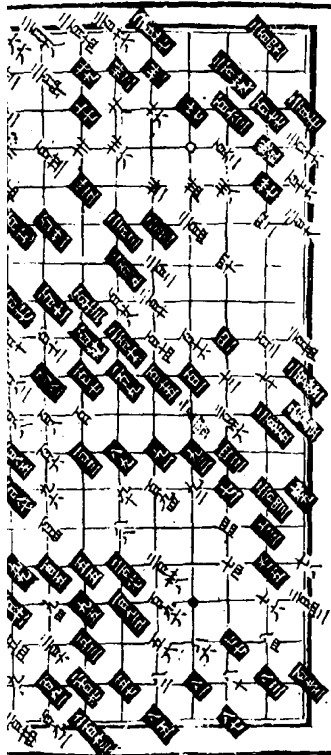


各一百四十五着

黑殺白二十二子
白殺黑九子
黑有十八路
白有十七路



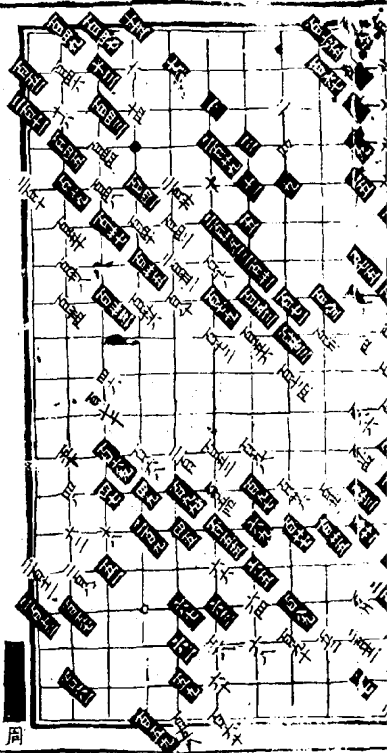
金花梳園待詔關景實與顧師言爭著蓋金花梳一
隻關景實白先顧師言黑勝一路



各一百二十二着

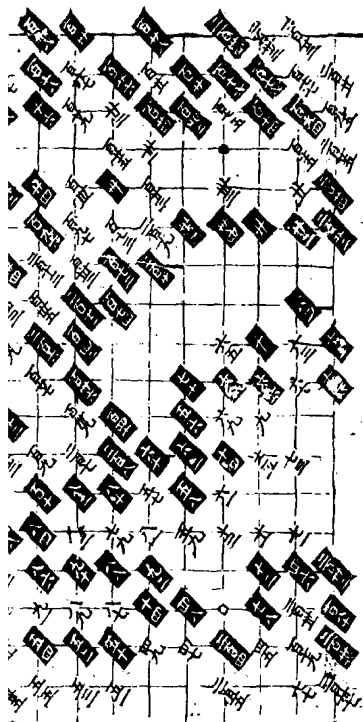
黑殺白六子
黑有四十路

白殺黑六子
白有三十九路



賈玄圖

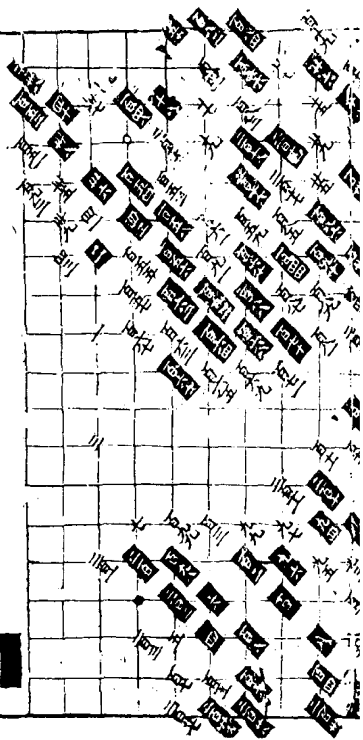
唐待詔賈玄與楊希粲對局賈玄黑先希
粲輸八路



各一百十九着

白殺黑二十一子
白有四十三路

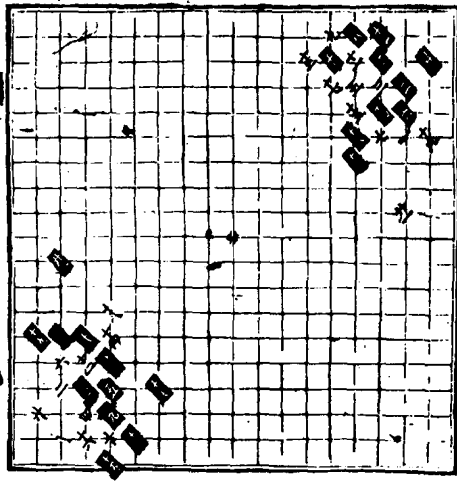
黑殺白九子
黑有五十一路



空花角圖十二變

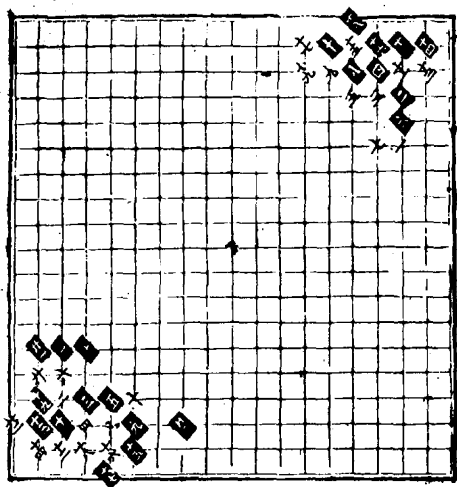
第二變黑
勝三十一着

第二變白
勝三十一着



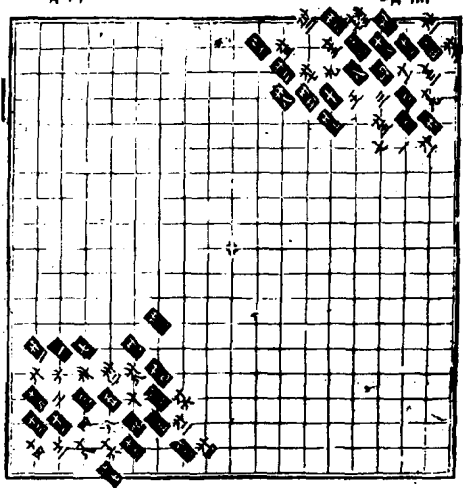
第三變黑
勝十九着

第四變白
勝二十三着



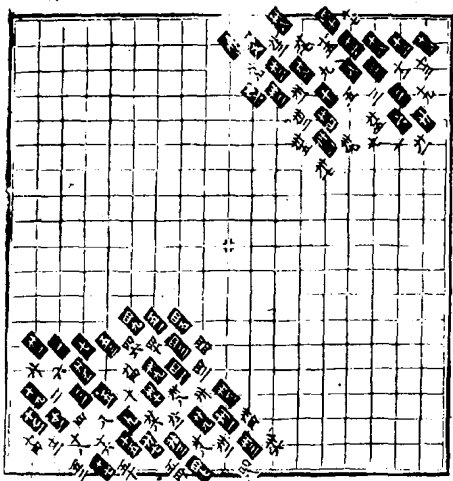
第五卷
勝三十三着

第六卷
勝三十三着



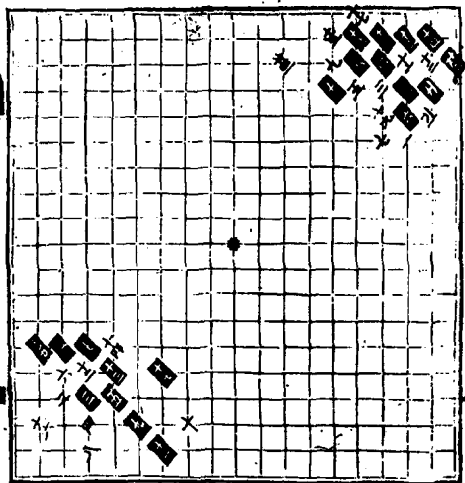
第七變黑
勝四十着

第八變白
勝五十着



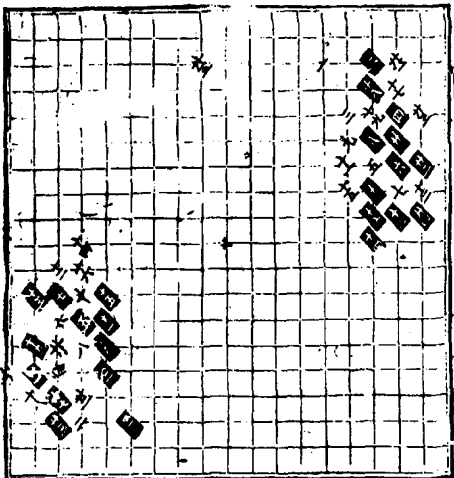
第九變黑
勝二十三着

第十變白
勝十七着



第七變黑
勝二十五着

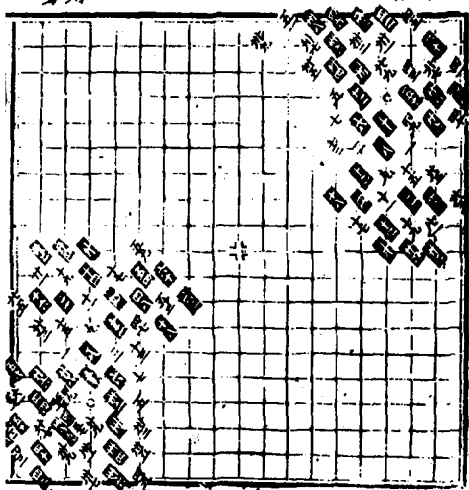
第七變白
勝二十三着



立仁角圖十一變

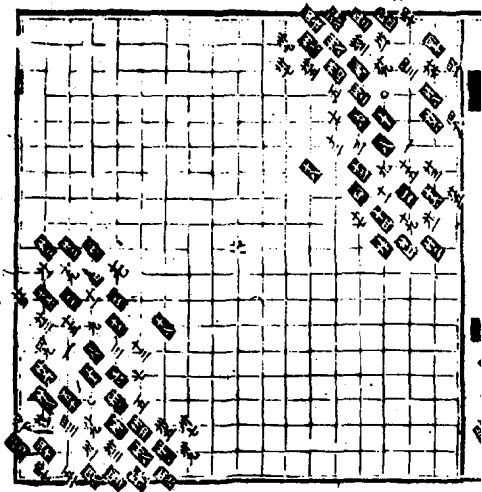
第一變黑
勝五十一着

第二變黑
勝五十一着



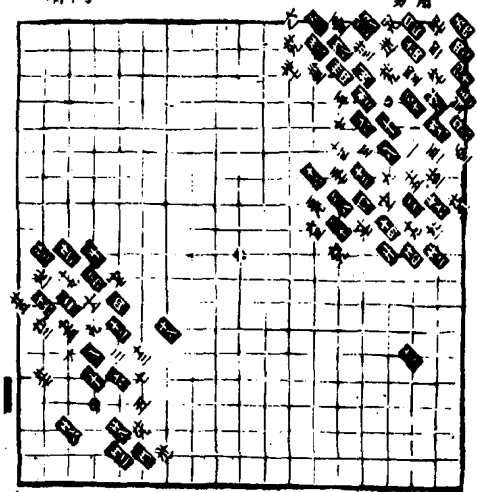
第三變黑
勝早九着

第四變白
勝早十二着



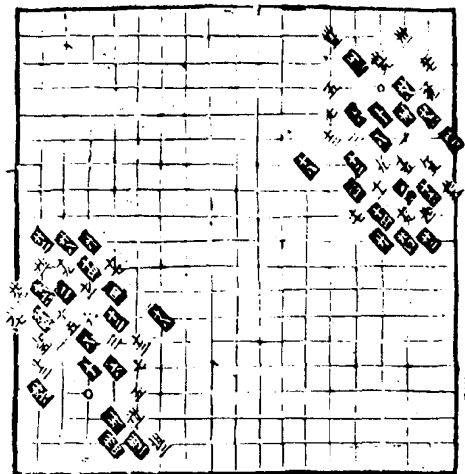
砂
第五卷 官曆
星斗外勢

第六卷 兩
分三十二著



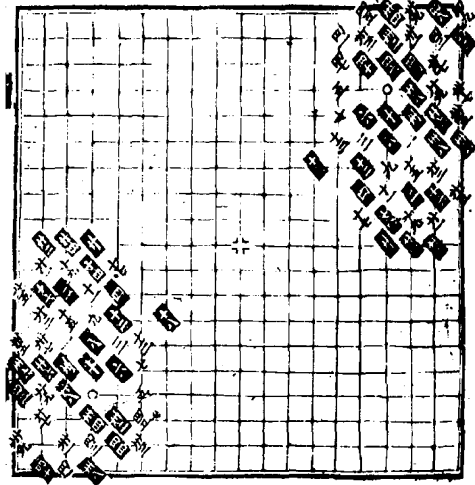
第七變黑
勝三十五着

第八變兩
分三十四着



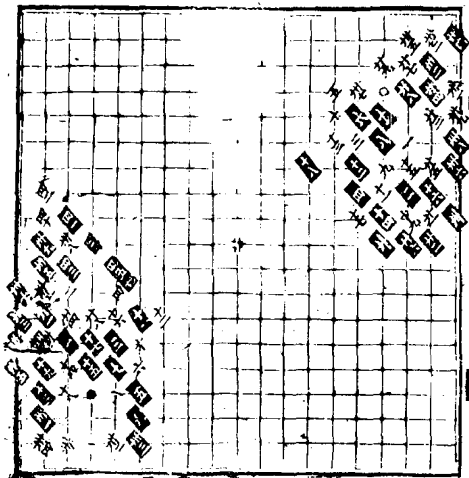
第九變黑
勝四十九着

第十變黑
勝四十九着



第十一變黑
勝三十九着

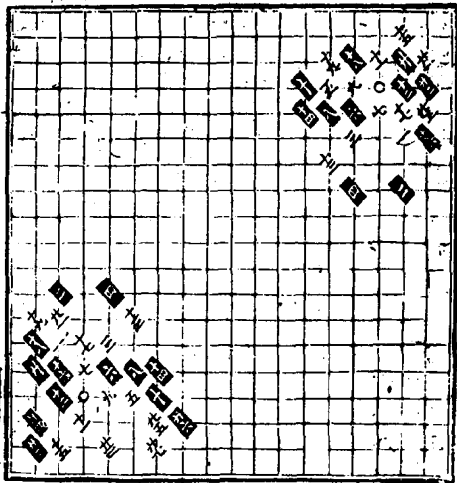
晉士明新圖
四十五着



背綽角圖五變

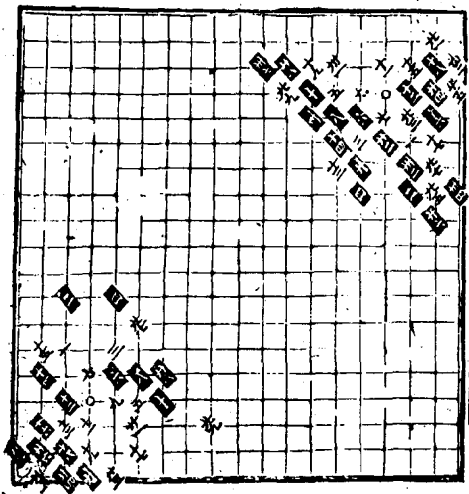
第一變黑
勝于二著

第二變兩
分于七著



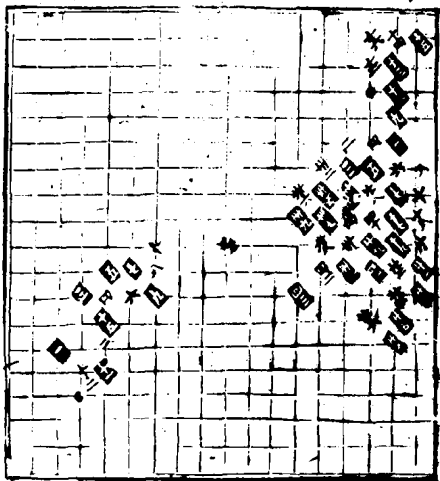
第三變白
唐三十六著

第四變兩
分二十九著



王積新子
解二征

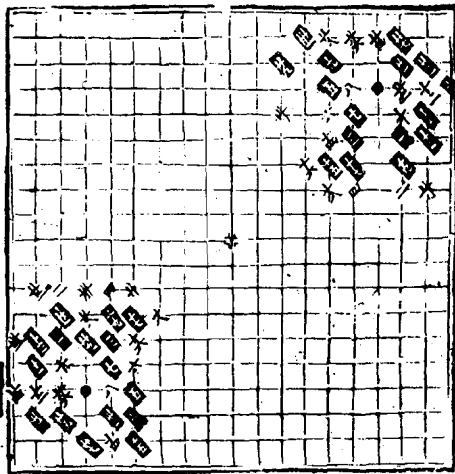
質玄七着



蓮花角圖五變

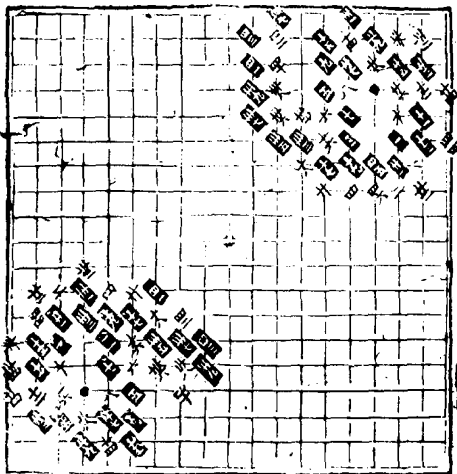
第一變白
勝三十一着

第二變黑
勝三十二着

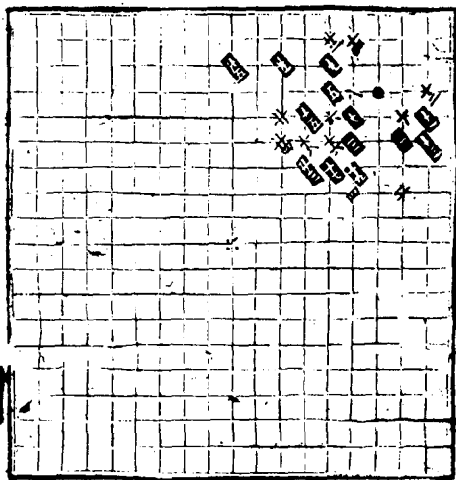


第三變白
勝四十七着

第四變黑
勝四十四着



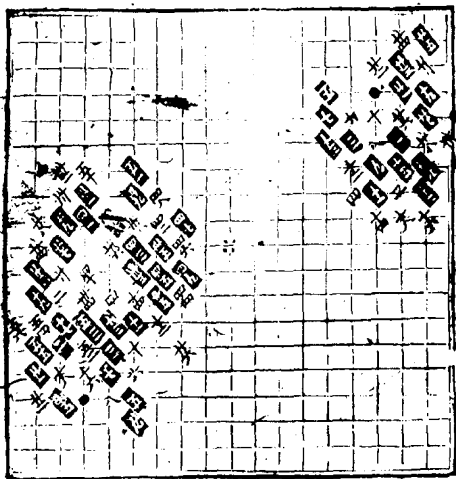
第五變兩
分二十五着



步

口波入圖

兩無入圖

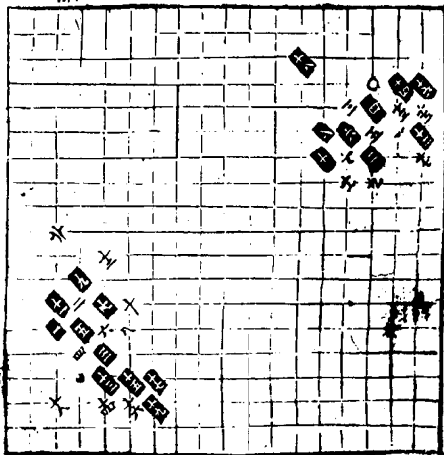


倒垂蓮角圖八度

若不打角圖四不識牌訣
若不打本勢四不識好者

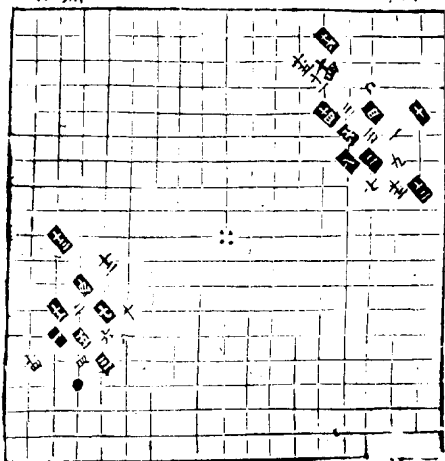
第一度白勝
一十八着

第二度黑
勝二十着



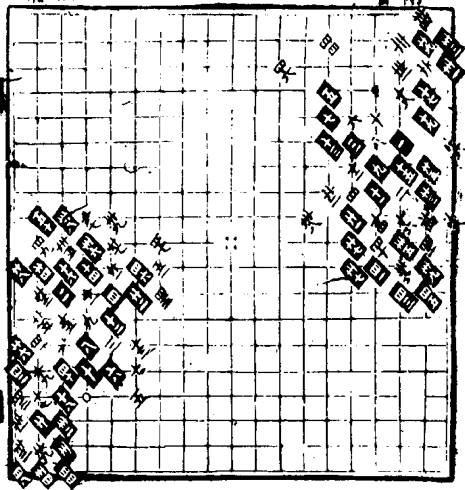
第三變白
勝二十六着

第四變黑
勝一十四着



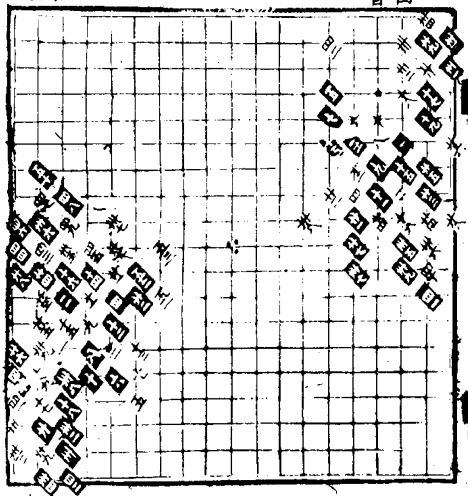
第五變兩
分四十六着

第六變黑
勝五十一着



第七變白
勝四十二着

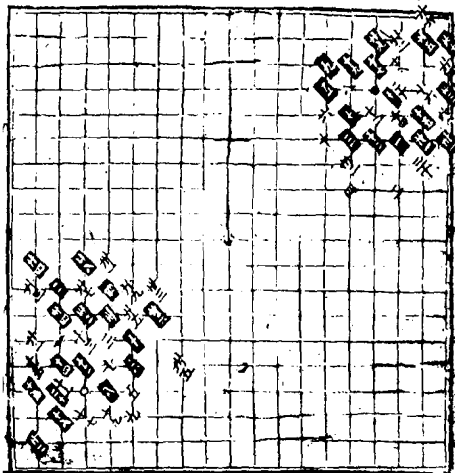
第八變黑
勝五十三着



大角圍子變

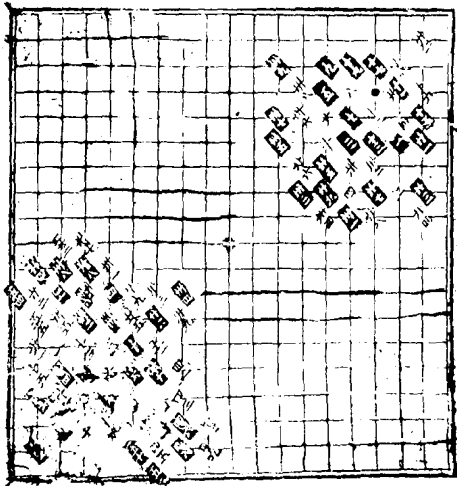
第一變白
勝三十三著

第二變黑
勝三十五著



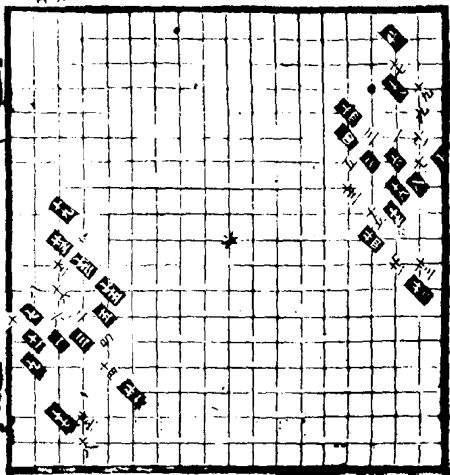
第三變白
勝三十九着

第五十五着



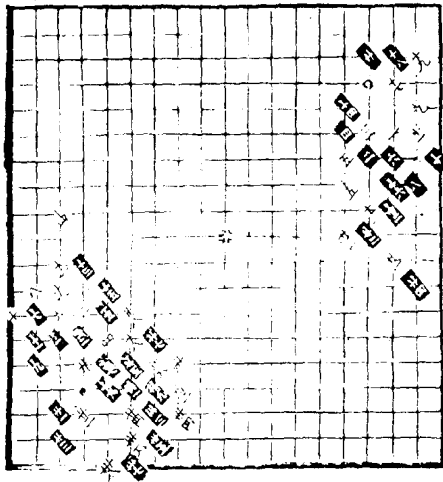
第五變白
勝二十四着

第六變黑
勝二十三着



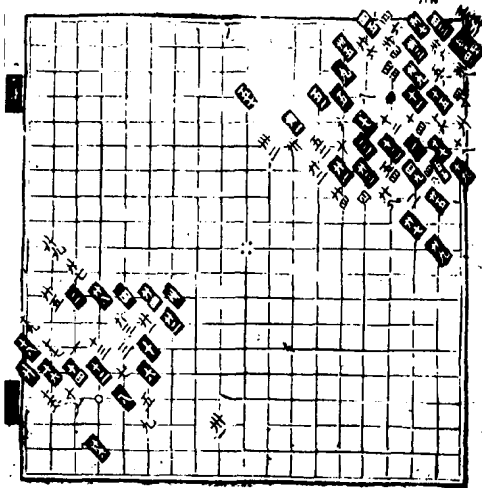
第七變兩
分二十四著

第八變黑
勝三十八著



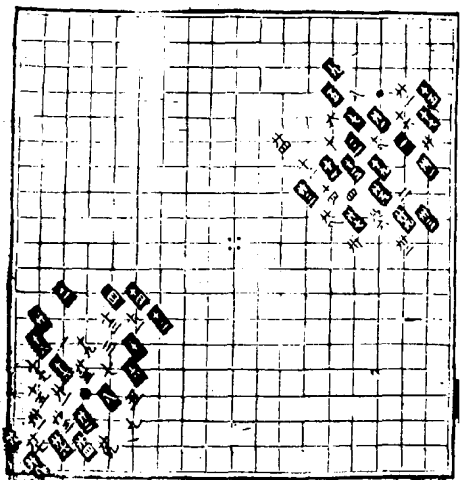
第九變局
勝五十八着

第十變局
分三十着



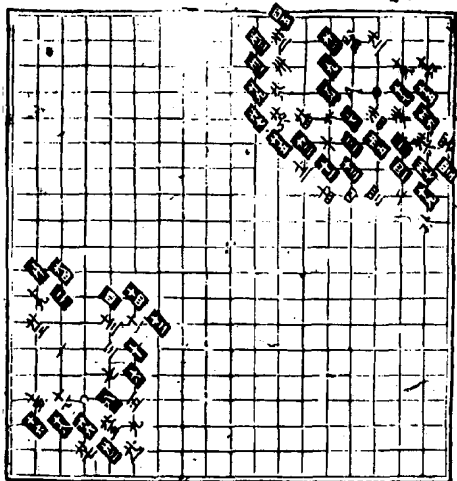
第十卷白
勝三十一著

第十二卷黑
勝三十一著



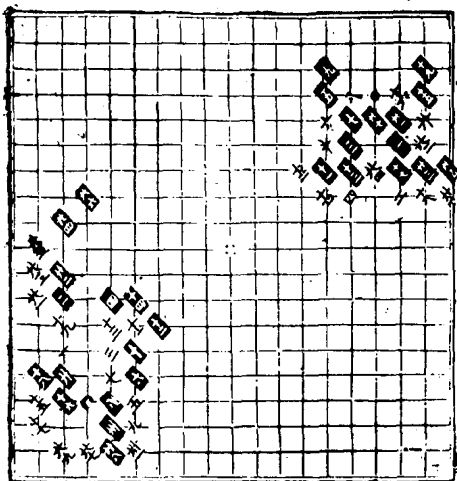
第十三藥白
勝四十五着

第十四藥黑
勝二十七着



第十五卷
唐二十一着

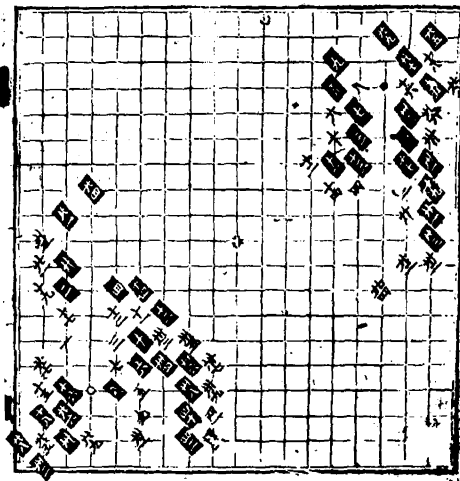
第十六卷
唐三十一着



龐煥堂十三寶徐庶字元相善行乃成四望勢四與

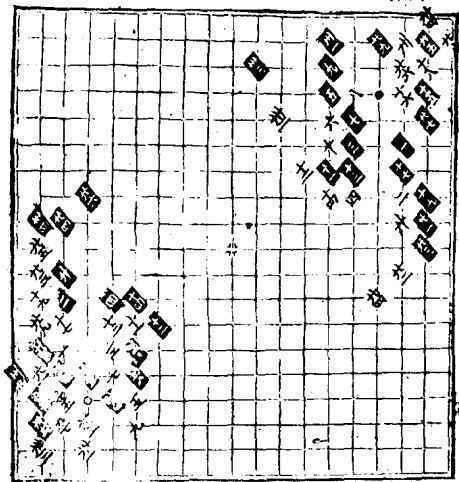
第七變白
勝三十三著

第八變黑
勝四十三著



第九變兩
分三十四着

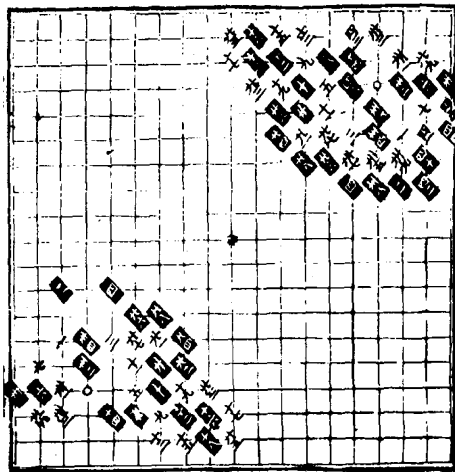
第十變黑
勝十五着



小角圖十變

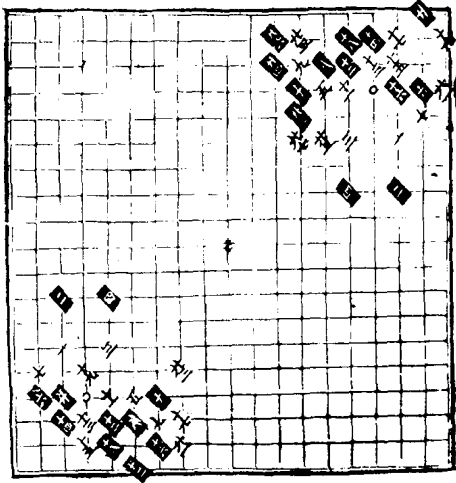
第一變白
勝四十六着

第二變白
勝三十四着



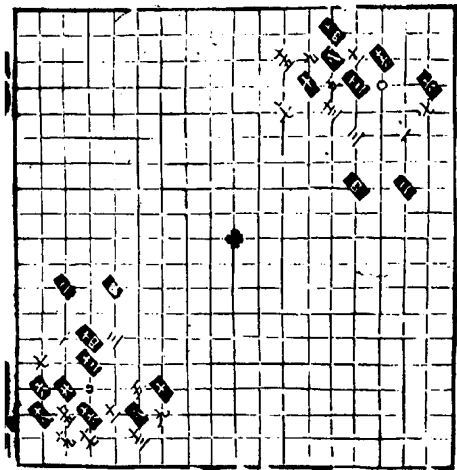
第三變兩
分于三著

第四變兩
分于三著



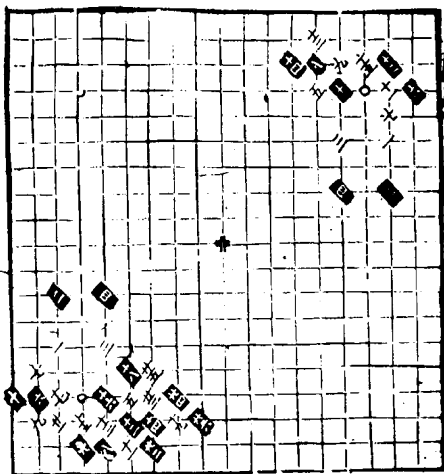
第五變兩
分十七着

第六變兩
分二十着



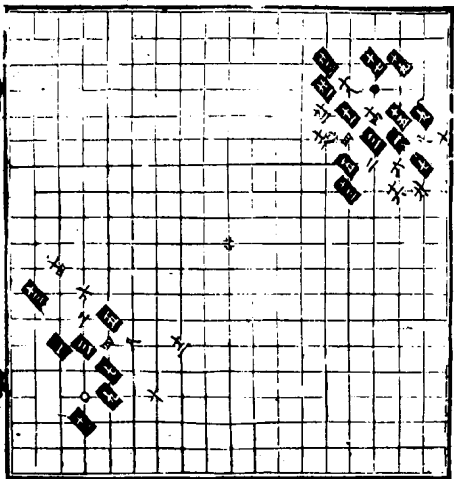
第七變黑
勝十五着

第八變兩
分二十六着



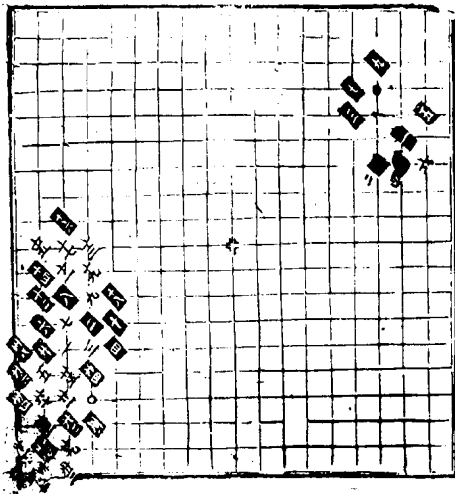
第九變白
勝于三著

第十變兩
分二十四着



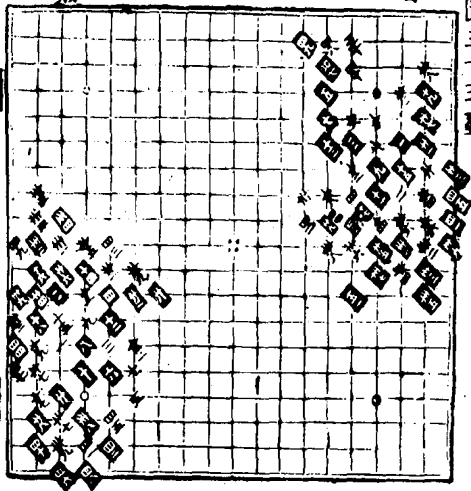
晉明勝
奪角取勝

晉明勝圖
三十八着



穿心角圖三十五變

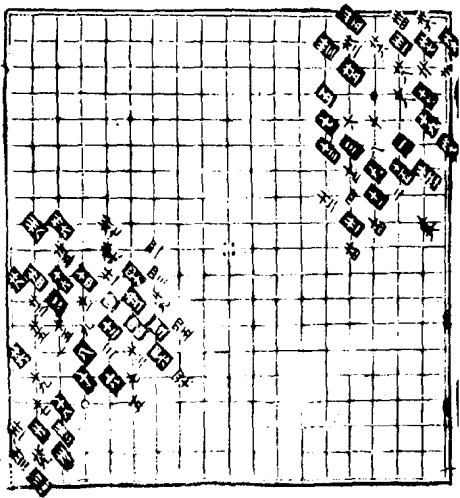
第一變兩分
五十一着



第三變
四十八着

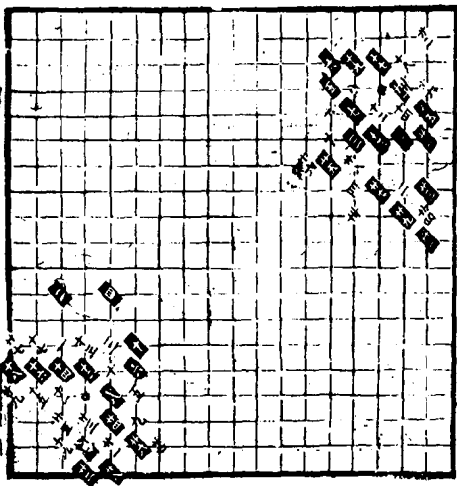
第三變白
勝三十七着

第四變黑
勝四十七着



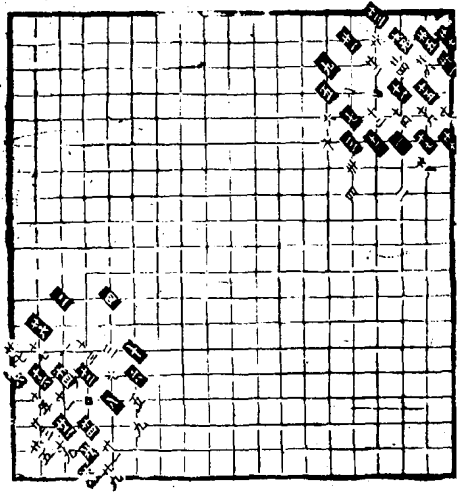
第五變白
勝三十着

第六變黑
勝二十九着



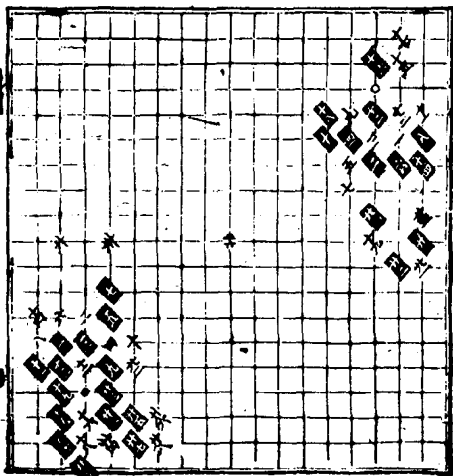
第七變白
勝三十一着

第八變黑
勝二十九着



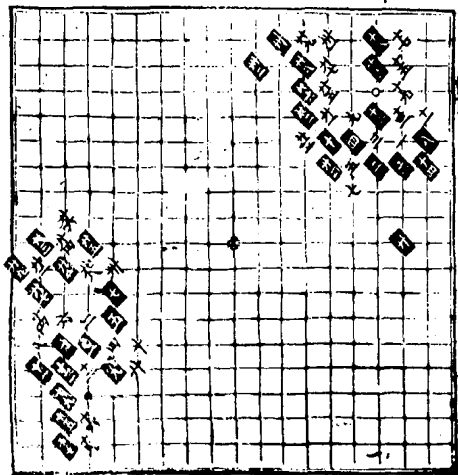
第十三變
勝于四者

第十四變
黑子取外
勢三十着



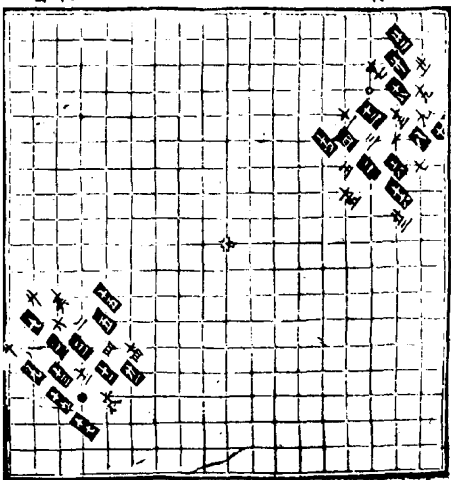
第十五變
白子取外
藝三十二著

第十六變黑
勝三十著



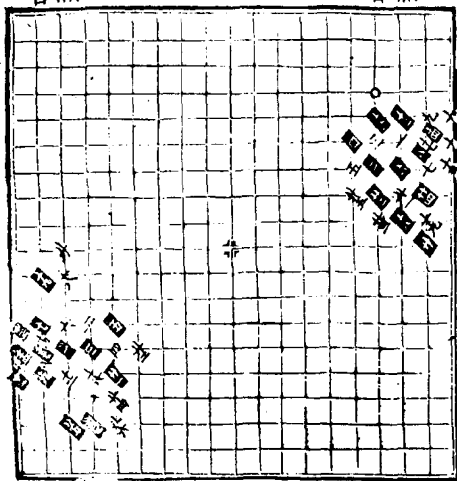
第十七變黑
勝二十三著

第十八變白
勝二十一著



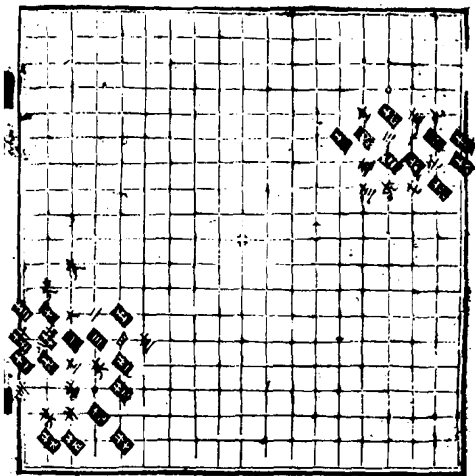
第十九變黑
勝二十五著

第二十變黑
勝二十六著



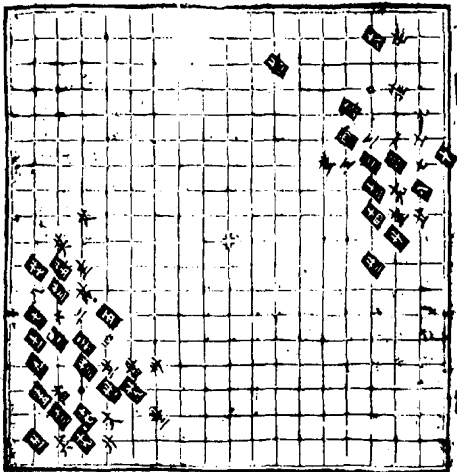
第二十變
黑勝十九着

第二十變
黑勝三着



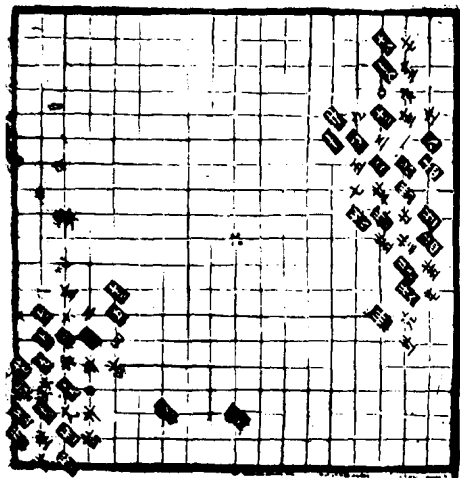
第三十五
自勝王署

第三十四
自勝王署



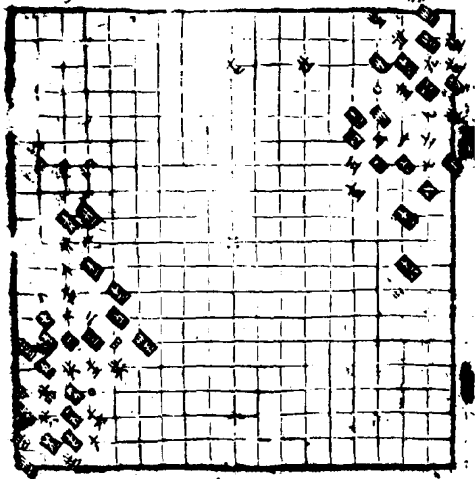
第二十五變
白勝于黑

第二十六變
黑勝于白



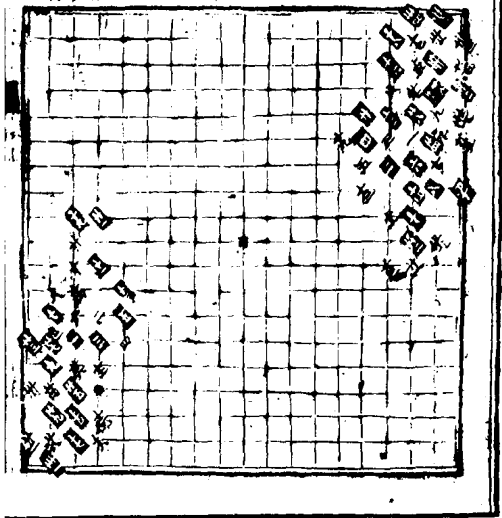
第七十七變黑
勝三十三着

第七十八變白
勝二十八着

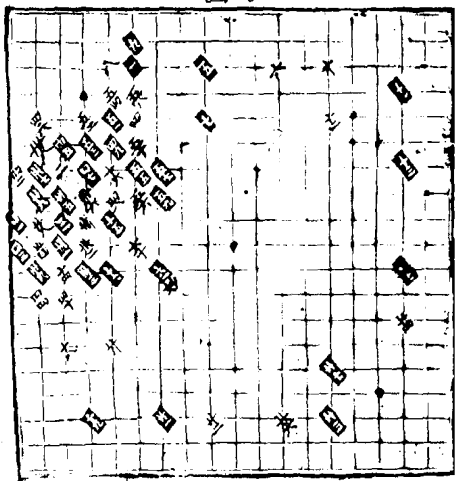


第九十變
白勝黑者

黑勝白者

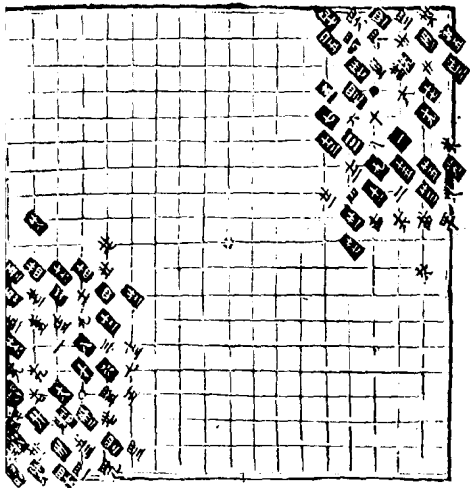


李伯祥饒
三路局圖



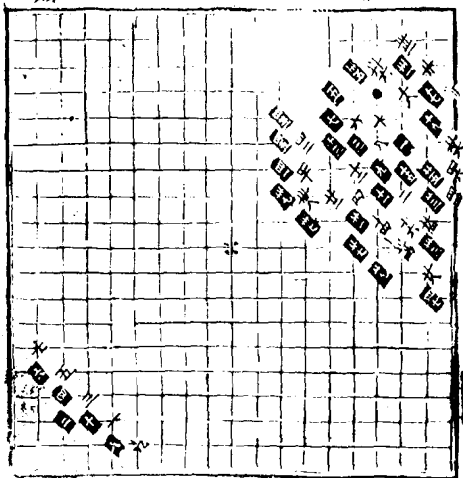
第三十三變
兩分四人着

第三十四變
黑勝五子着

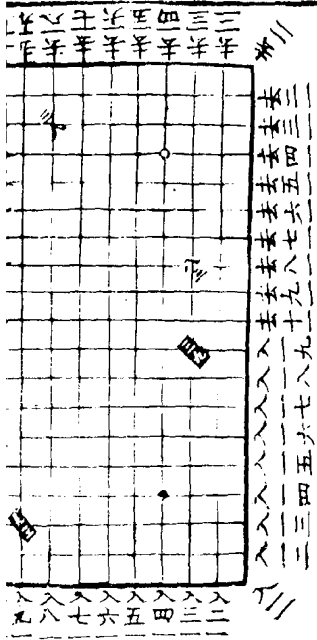


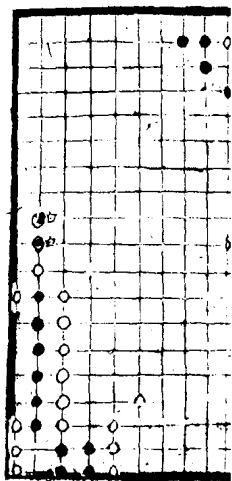
第三十五變
白赤子取分
共步四十七着

晉七明各五
着白子取勝



夫碁盤有三百六十一路以分平上去入四字各管一角計九十路碁盤以左手尊而為平從角順行起一為首順行至十逆之也





三將破開勢

白先要勝

平六點 七一殺

二三折 九一提

三四殺 終

四殺

三提

三打

三提

一四提

三打

三殺

三立

三提

三四殺

終

二提

三提

二提

三提

終

獨飛天鵝勢

黑先要活

去五頂

四單

六下尖

放六二
恐八一立

六單

四三打

五四行

四四

五五

七過

三行

入二五頂

四單

一六尖

三四打

四五行

四四

五五

一七過

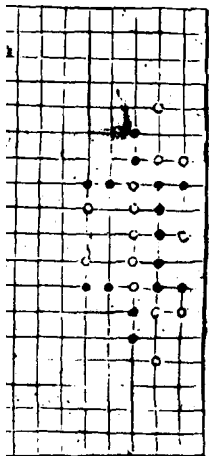
二單

三單閑

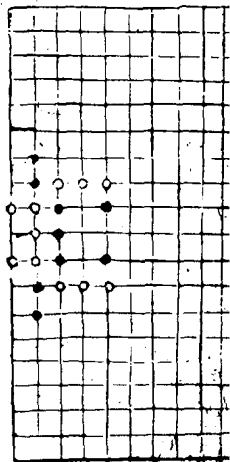
終

去

入



上



平

對面千里勢

白先要活

三六頂

不取三七行路
三六行有過

三六綽

三七斷

二五殺

平六單圍

六二行

五二綽

四二夾

五三粘

五一過

六一撲

七提

三三搜

四一粘

三三單圍

終

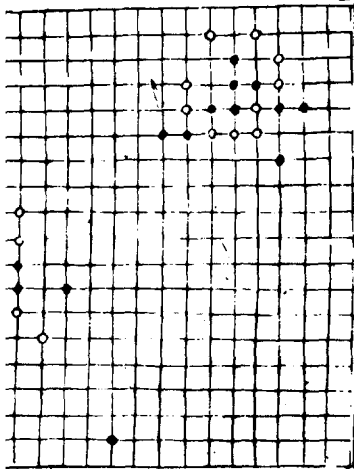
詐降勢 黑先 殺白 去十七縛 七二行 八六縛 八七打

七八粘 九六出 七五出 十四飛 八四行 三粘

十三縛 十一縛 六三聚 九三縛 八二粘 九四粘

十三 十一夾 八二 九五撥 無劫 然

去



入



白先要活 四六斷 九六出 九七打 十出 上六斷 平七打 突五

六七爭 五七斷 十出 七三打 六四出 七三打 六夾 六三斷 五四出 五三行 四三打

四三打 五三斷 不取七打 上二八 不取七打 一九點 四七打 五八出 四六行

六八殺 二六夾 一八過 三六斷 一七粘 平十一立 無入也 終

又一變 平八夾 九六出 九七打 七六提 六五斷 六七爭 五七斷 十七殺 七三打

六四出 七二立 六二夾 六三斷 五四出 五三行 四三勒 十二擦 上二八行

平八斷 五三斷 九一提 八二點 上六夾 二元刺 四七打 五八出 四六行

六八行 二五飛 三五跳 三六斷 三六斷 二四行 終 黑子輸一着

又一變 平八六斷 九六出 九七打 七六提 六五斷 六六爭 五七斷 十七殺

三三打 六四出 七二立 六二夾 六三斷 五四出 五三行 四三勒 十二擦

上六行 平八斷 五三斷 九一提 八二點 上九夾 三九刺 四七打 五八出

四六行 五六妙 五七衝 六八出 三五夾 二五頂 二四斷 不取三四斷 三六爭

三四打 四五打 六七出 一六做眼 三六妙 不取做眼 五七粘 七八斷 六九出

一八行 不取四四斷 二二三打 又下取五五打 五五打 終 男

三汗勞 白先殺黑 竹復有行 征三股 三股六行打是也 天口

三汗打 三出 三九線 四八粘 三線四四約 三線

六粘 六粘 六粘 六粘 六粘 六粘 六粘 六粘 六粘 六粘

六粘 六粘 六粘 六粘 六粘 六粘 六粘 六粘 六粘 六粘

六粘 六粘 六粘 六粘 六粘 六粘 六粘 六粘 六粘 六粘

六粘 六粘 六粘 六粘 六粘 六粘 六粘 六粘 六粘 六粘

六粘 六粘 六粘 六粘 六粘 六粘 六粘 六粘 六粘 六粘

六粘 六粘 六粘 六粘 六粘 六粘 六粘 六粘 六粘 六粘

六粘 六粘 六粘 六粘 六粘 六粘 六粘 六粘 六粘 六粘

六粘 六粘 六粘 六粘 六粘 六粘 六粘 六粘 六粘 六粘

六粘 六粘 六粘 六粘 六粘 六粘 六粘 六粘 六粘 六粘

六粘 六粘 六粘 六粘 六粘 六粘 六粘 六粘 六粘 六粘

六粘 六粘 六粘 六粘 六粘 六粘 六粘 六粘 六粘 六粘

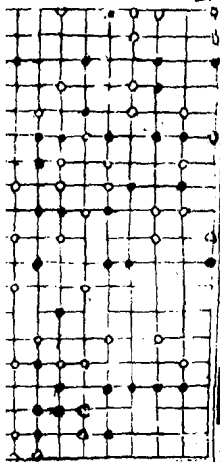
六粘 六粘 六粘 六粘 六粘 六粘 六粘 六粘 六粘 六粘

六粘 六粘 六粘 六粘 六粘 六粘 六粘 六粘 六粘 六粘

六粘 六粘 六粘 六粘 六粘 六粘 六粘 六粘 六粘 六粘

六粘 六粘 六粘 六粘 六粘 六粘 六粘 六粘 六粘 六粘

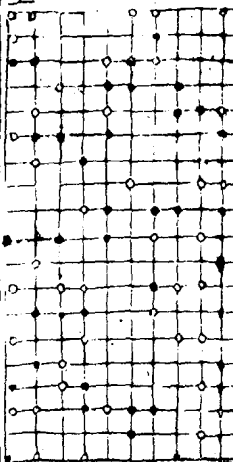
六粘 六粘 六粘 六粘 六粘 六粘 六粘 六粘 六粘 六粘



去

入

上



平

上六粘 四六粘 六六粘 九五出 九四殺 九五粘 八刺 九粘 九刺 十四退 十二趕

九四粘 上三九殺 四出 五八殺 三八出 六殺 三七粘 三六殺 七粘 五橫 四提

一八趕 五粘 三五殺 二四出 三三殺 四出 三粘 四出 三粘 四提 四六粘

六六殺 七五出 六六殺 七五出 三粘 七粘 五橫 四提 八趕 五粘

五殺 三提 四趕 三粘 二橫 三提 三殺 四粘 三粘 五出 三五殺

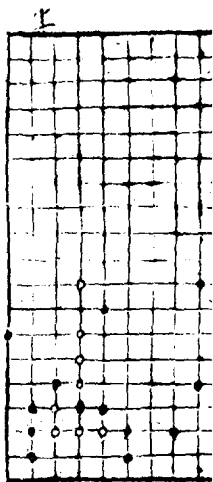
六提 二六殺 五粘 八頂 三粘 三七殺 六出 二九殺 三出 七粘 七出

七七綽 八六出 九六殺 七出 八殺 九粘 七橫 九粘 六九殺 上七粘

去六橫妙 四九提 三九殺 九粘 上四殺 九粘 五殺 四粘 四趕 六粘 九頂

五出 七粘 九出 八二殺 九粘 九四粘 八提 八三趕 九粘 六粘 五出

五三殺 四出 三橫 三提 四趕 三粘 一二殺 然 下 之 周



千金不博勢

白先要活

平四六打

五五

五六殺

六五出

八六妙

不劫七手解
恐八四解

六六

六七縛

五七打

四七出

四八

五八提

三七

七五

五七接

七六粘

七七打

五二打

終

五車勢

白先殺黑

二四點

三四衝

二五行

不收三五禁
恐三六打

三六行

三五衝

四衝

五四粘

五六爭

二點妙

二二

四

不盤三斷
恐三做劫

三立

一五

一六立

五五利

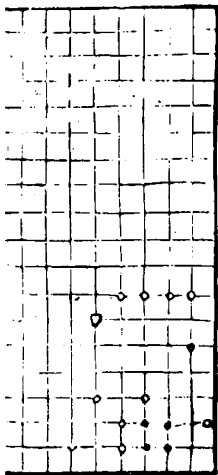
四六粘

三一粘

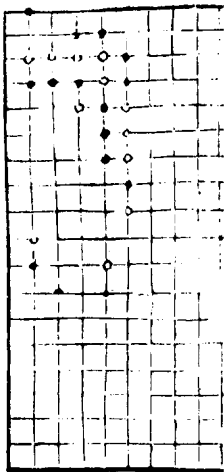
終

去

入



上



平

爛柯勢

白先要活

一六打

三五衝

三六捺

不稅四大提
恐一四過

一四立

四四粘

二六打

五八打

四七出

三七殺

四八出

三六殺

不取三衝
恐二十七出

五九提

四九勒

七八行

三八捺

五八粘

一五殺

然

千層寶閣勢

白先殺黑

一三夾

三五粘

二四穿

二三

二二夾

一五立

一一

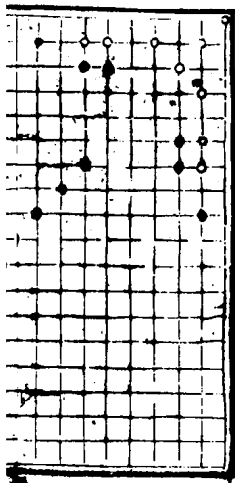
二五打

一五妙

一四提

一六出

二六殺

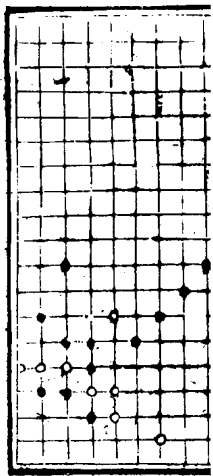


一七粘
西六

三六
成征也

四一過

二四粘



四皓出洞勢

白先要活

三五劫

二五擦

二六劫

二七約

一六立

二七趕

三七撥

一五提

二六換

一六提

四五粘

二六粘

二八

四九殺

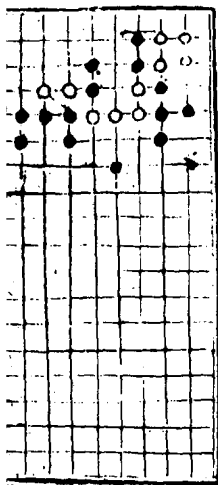
三八粘

三九

一八殺

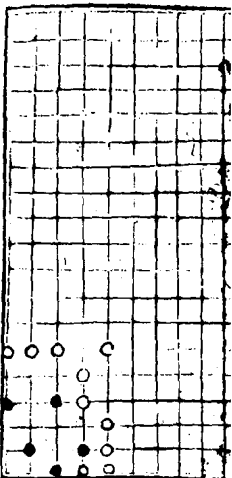
去

入



五虎寨勢

白先黑死



平一

一一

五一

四二粘

三三

三二

二二

三四提

二三點

三三提

三提

三

終

四皓歸洞勢

黑先要活

去八二頂

七三

七十二行

六三

五三綽

六三

五二

六一立

九一妙

五一迴

四一約

四一斷

七一

三三提

九三

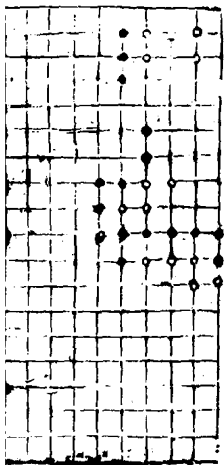
四一粘

四三

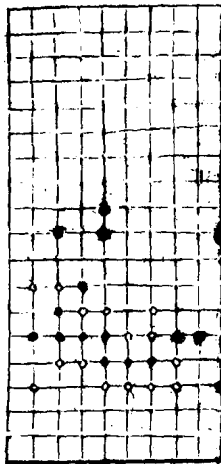
終

去

入



上



平

八仙長嘯勢

黑先要活

緯

平七八妙

八上行

九以九上頂

八

八九勢

九六或十八綽

十七固

九六出

九

十九標

九七打

八六粘

八

九

七

十七

六

六

七

七

七

九

咫尺難思勢

白先素殺黑

去十一點

不攻七爭
殆九一打

九一爭

十二覷

七二行

七一點妙

六二行

五二捺

六一立

九二刺

入二九粘

去八一提

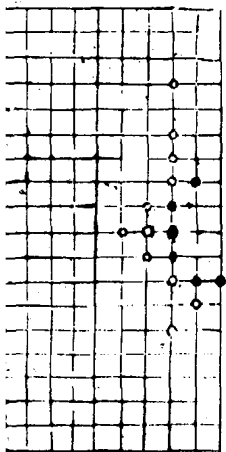
九一提

八一又提

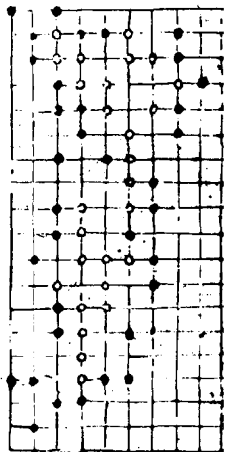
終

去

入



上



早

高祖困榮陽

白先要活

正入粘 上七提 五六粘 六四打 四提 五一提 六二立 三粘

四粘 四一粘 四八提 四七粘 五八粘 平五打 上六衝 二入捺

上粘 上完粘 平八殺 不取九出 土提 七尖殺 六三捕 九提

上粘 三四打 不取四出 二五殺 七打 不取六殺 一七練 二六出

一六殺 四出 一五殺 八提 三六提 二七提

五三投
丁十二打

垂起成霞閣

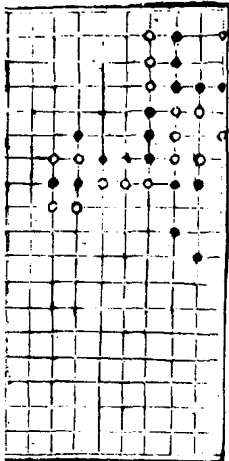
白先殺黑 去六六打 五五行 四六門

五六衝 五七打 六八出 七九出 五殺 四七出 五殺 四五趕 六六

四九門 六九行 十三縛 七打去九提 七縛 九六出 去五九粘

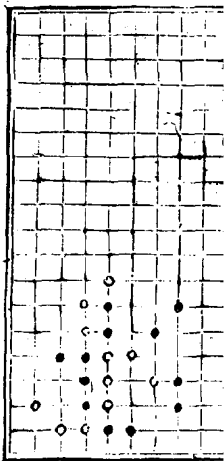
三四八門 十四行 十三縛 七打去九提 七縛 九六出 去五九粘 終

去



入

上



平

五虎勢

白先執黑

五二頂

不學空手
得空勢

六三行

七三捺

六二出

七二立

四二打

五一出

四一殺

三三粘

六二出

四三刺

六一接

九二單開

終

機深勢

白先殺黑

去三三尖

三三行

三三上

二二行

二二縛

三四割

四五粘

四三打

四一尖妙

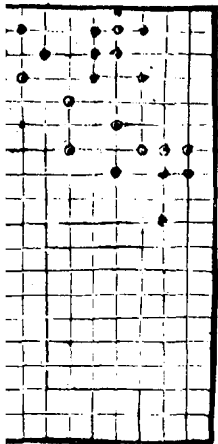
四二殺

五行

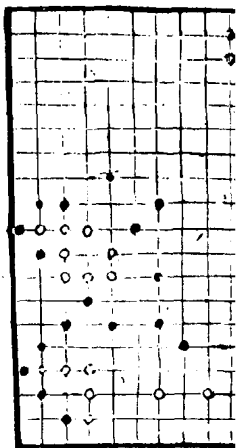
終

去

入



上



平

精義入神勢

白先尋行

平六三虛打妙

八二行

七二

九一粘

六四撲妙

五四提

五三割

終

八石勢

白先

平九單開

三九

入十二行

平二八幹

三八撲

三七提

入八三

九三

平三八

一八粘

四九撲

三七

五

三八粘

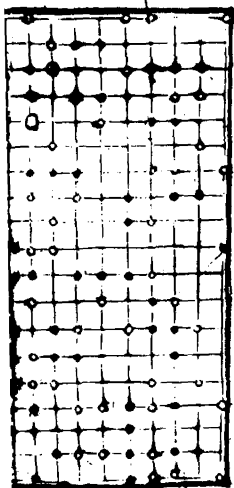
入十四

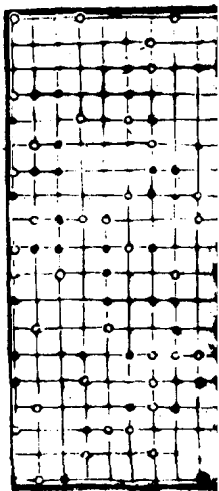
平二六

一六縛

一七提

三五





四五殺

四九

二三

二七提

五九撲

八十五提

平二六

一四

二二

二七提

三三粘

二一

二六

一粘

四一

三粘

五二

成征也

進賢勢。

白先殺黑。

去四一單開

三一

二一撲

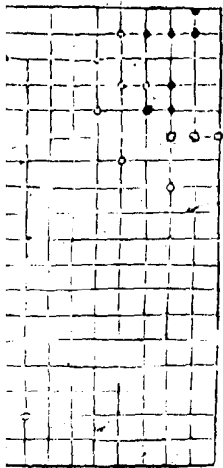
三二

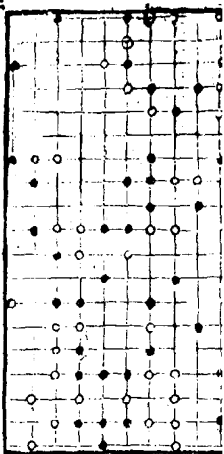
四綽

終

去

入





白四五

平

四粘一六撲二六三一六一八撲一九二七三七一八二七

四粘三八三九四八六九五八五七六八七八八

五九八七九七八六六六九六九五九

全九六八十六八八成征也如遇虎口無之處即撲是也

入妙數

白先要活

入二單圍

三三幹

三三妙

三三粘

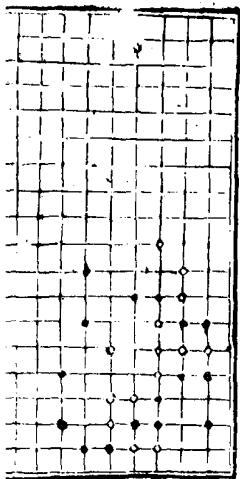
二四幹

二二幹

二五撲

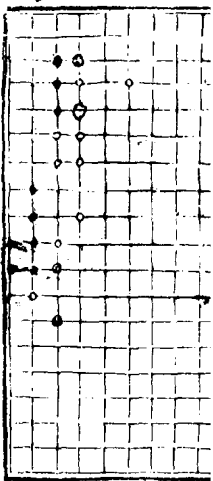
終

去



入

上



平

样雲勢

白先殺黑

上 一五尖妙

二五殺

一四行

二三綽

二二復綽

一六殺

終

四二粘

一三爭

不許二入
二三無入

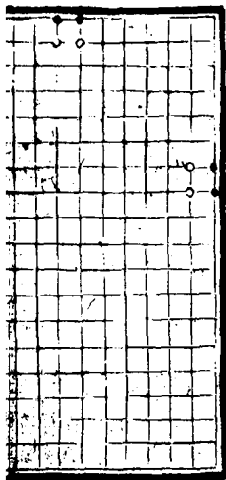
上 二綽
折劫
無假

引龍出水勢

白先

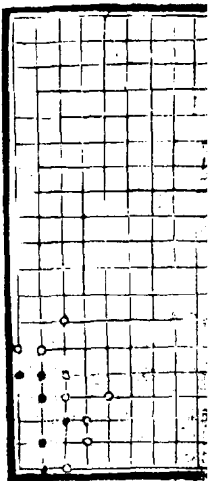
平三點 二二 三三 四提 三再提 三粘 三一提
一四提 四三粘 三五過 二七 三五殺 四四粘 三七單開 三八縛
四七行 二九爭 四六爭 五八門 六六單開 七七飛 六七衝

去



入

上



平

六八捺 七六行 八六縛 八七打 七八粘 八五縛 九六出

七四爭 六五觀 六四行 五五粘 七五粘 十四飛 九四爭

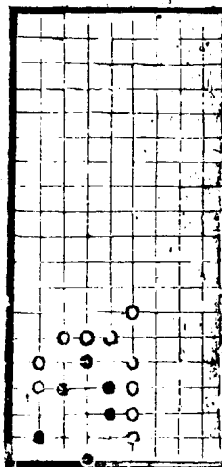
九三捺 八三幹 八二捺 七三打 八四提 四九觀 四八粘

九五粘 十五捺 十六打 九七出 七殺 九八出 上四九殺

六鷁退飛勢

白先殺黑

亦名雞刺勢



平三二行

三三行

二夾妙

二二立

二四

二五斷

一三殺

一五粘

三粘

三四

三一立

一一提

二三點妙

終

七曜勢

黑先要活

去二飛

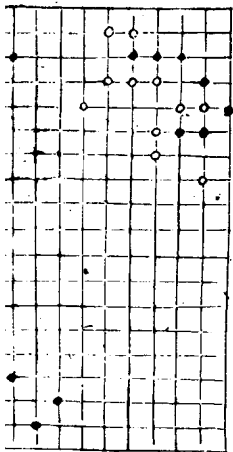


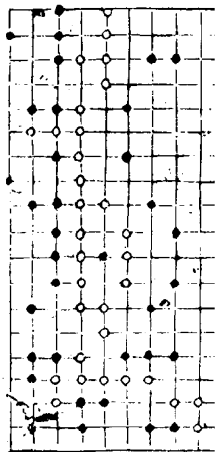
二三



二四約

終





關山勢自先要落

上七二單閑

七文妙

平三

一三

一五二五

三六

二六

三三

三三

二四

二六

四二

五五

四四

五二八四

正壽

二三

平五

二二

一九

三七

二四

六三

六一

三七五五

二七

六二

七平

八二

九二

九上

五平

五土

撲終

長生勢

黑先

去三夾

四綽

三行

目

一六提

七綽

八行

三綽

四二

四三

二一

四

六一撲

三

妙

五

四

六一

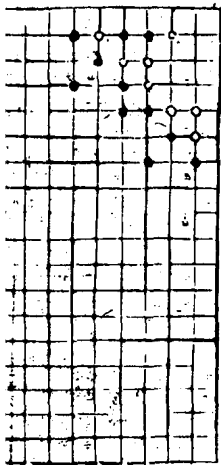
目

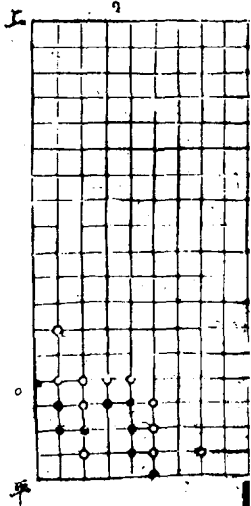
成長生也

去

。

入



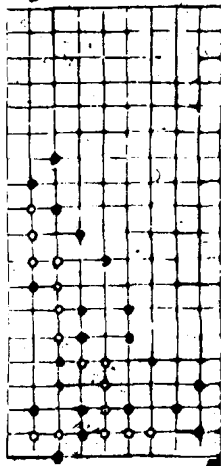


長生勢

白先

一捉
 二提
 三粘
 四撲
 一
 二縛
 三
 四
 一四
 四撲
 二妙
 成長生也

工



甲

三生勢

白先皆活

平四二處打妙

五二殺

三三劫

四一提

四四斷

六二行

七二斷

六一做眼

八一提

終

附錄讀書敏求記一則

李逸民棋譜二卷

辛丑暮春牧翁過述古堂流覽宋刻書謂可當絳雲之什
三子生平侈言藏書技訪殆遍獨未見宋槧本棋譜丁卯
秋至秦淮偶從書肆檢得少字集前有虞道園序文已說
爲世鮮有蓄之者今年薄遊武林飽繫湖上有人持宋刻
棋譜示余題爲前御書院棋待詔賜緋李逸民重編得之
意蓋舒放欣喜竟日逸民云我朝善弈顯名天下者昔年
待詔老劉宗今日劉仲甫楊中隱以至王琬孫侁郭範李
百祥輩予從春渚紀聞中記得劉仲甫名其餘姓氏醫如

徵此譜皆湮沒無傳矣宋太宗作變棋三勢使內侍裴愈
持示館閣學士並莫能曉其一曰獨飛天鵝勢其二曰對
面千里勢其三曰大海取明珠勢其圖不知尚存人間否
此譜中列孫策詔呂範晉武帝詔王武子唐明皇詔鄭觀
音奕棋三句千載而下予得憑譜覆按之何其幸歟古
棋圖之法以平上去入分四隅為記交錯難辨徐鉉改十
九路為字一天二地三人四時五行六宮七千八方九州
十日十一冬十二月十三閏十四雉十五望十六相十七
笙十八松十九容以易古圖之法甚為簡便世之弈師有
能言其故者乎一行觀王積薪一局遂與對敵笑謂燕

公此但爭先耳若念貧道四句乘除語人。自為國手予
不解弈而性好觀棋日長剝啄展閱此譜誦老杜清華疎
簾句頗笑羊玄保賭勝宣城太守仍居第三品也庚午上
巳書于西湖之逆旅小樓

余向收得鈔本讀書敏求記較刻本增多數條如藝術門李逸民碁譜二卷宋伯仁梅花喜神譜二卷不特世所罕見即藏書家鮮有著錄者去春客都門收得宋伯仁梅花喜神譜二卷雖未必是述古舊物然與遵王所云刻此譜于景定辛酉者適合不啻獲一珍珠船也后平結想古籍往一得隴望蜀嘗謂同人曰二譜今見其一未知棋譜一書尚在人間否今秋七月四日華陽橋顧氏約觀所藏書顧氏即余向年所搜訪者也自謂試飲堂中余與止友抱冲已拔其尤即有殘鱗片甲未必秘笈驚人迨往觀之而檢存者大半為舊刻名鈔真令人目眩心時內有棋經一冊始猶以為宋槧本棋譜不盡出於遵王所藏豈知

細按全書所謂前御書院棋待詔賜緋李逸民重編者即是此書
余何幸而翰墨因緣竟若是之見所欲見乎奈主人未許交
易因借讀告之故主人知余為書魔而卒許之書雖藝術而
余所遇之奇与巧無過于是者遂命工重裝而為之跋余以
為遵王所題李逸民棋譜二卷實有二誤論其書名之誤一
證諸古論其卷數之誤一驗諸今馬貴與通考云忘憂清樂
集一卷陳氏曰碁待詔李逸民撰集今此書有徽宗御製詩
首句云忘憂清樂在枰碁其下云前御書院棋待詔賜緋李
逸民重編則李逸民撰集之忘憂清樂集疑即此矣至于卷
數今雖不全然其間有云上者中者下者則此書為一卷分上

中下其非二卷可知矣蓋遵王所藏非即此本記云宋太宗作
變碁三勢使內侍裴愈持示館閣學士並莫能曉其一曰獨飛
天鵝勢其二曰對面千里勢其三曰大海取明珠勢今其圖不
知尚存人間否此三勢者錢本無之而此本已有其二是所獲
勝於遵王矣其餘滌策詔呂範晉武帝詔王武子唐明皇詔鄭
觀音奕棋三局悉与之合古棋圖以平上去入分四隅爲記遵
王記於奕棋三局後而此本反列於前且此葉記數云下一是
在後矣因以錢記序次排之移置下卷之首此誤之當正者也
每卷每葉細數稍有缺失庸妄人恣以墨蓋其小考今皆一、
考核畧得形似未敢紛更仍循其舊可爾予不解奕而性好觀

棋遵王所好与余不同得之意蕊舒放欣喜竟日遵王所喜与余
却合他日作三讀得書國當取老杜詩句以名之曰注洞草疎
比諸日長剥啄辰閱此譜者其樂不更無窮耶

嘉慶壬戌中秋前一日讀未見書齋主人黃丕烈識