

客心

齋

集

古

錄

憲齋集古錄第二十三冊目錄

父戊舟爵

父戊舟爵

龍作父丁爵

龍作父乙爵

斛爵

整作祖甲爵

癸夏作考丙爵

戊作父乙爵

舉癸爵

舉甲爵

舉丙爵

節父爵

析子孫爵

子孫敬爵

魚形爵

蟲形爵

鈕形劍子形爵

子孫爵

爵

兩子註立爵

為戰人古爵

圓形卽卽爵

倒卽卽爵

八中爵

人字形爵

兩字象形爵

亞形各大爵

爵形寶彝爵

寶彝爵

亞形父爵

亞形乙爵

亞形父乙爵

父乙爵

亞形父乙爵

子孫父乙爵

父乙爵

器形父丁爵

父丁爵

父丁爵

半析木形姜父戊爵

亞形父乙爵

高父乙爵

子孫妣乙爵

乙子負雙父乙爵

子執戈父庚爵

子執戈庚父爵

中父辛爵

父壬爵

丁形父癸爵

雀形父癸爵

目形父癸爵

父癸爵

父亥爵

留字爵

留字爵

乙丙爵

兜形祖乙爵

峯父辛丁爵

父辛爵

子申祖乙爵

立戈形亞形爵

陽識父辛爵

陽識父癸爵

揚父爵

器作妣爵

父乙爵

父丁爵

庚子祖乙爵

祖乙爵

貝父辛爵

水父辛爵

鹿形爵

龜形爵

父庚爵

魚形爵

則爵

象乙爵

祖丙爵

山祖丁爵

父丁爵
祖康爵

父戊舟爵一



父戊舟爵二



父戊舟作昇

此二爵為濰縣陳氏藏器父戊舟

三字在爵之口作昇二字在柱一

爵作字反文爾

龍伯父丁爵



龍作父丁寶鼻

首一字舊釋角或釋龍姑从之上四字在柱下二字在爵口蓋內無文此亦潘文勤公藏爵

鄉伯父乙爵



潘文勤公藏爵鄉古饗字此作器者之名也父乙乃父廟之第二器

駢爵



駢 伯 寶
樽 彝

首一字从虎从耳許書所無作器者之名也此爵字在腹係陳簋齊晚年所得器

盤伯祖辛爵



盤作且辛旅彝

此爵為潘文勤公所藏盤作二字在柱反文下四字連下在器口正文且作且省文也

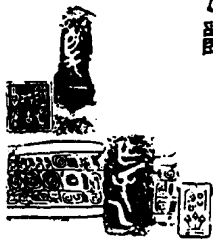
癸叟伯考戊爵



癸叟作考
戊

濼縣陳氏藏爵从目从叟之字許書所無癸叟二字
在柱作考戊三字在器口戊字反文羅

癸伯父乙爵



癸作父乙

此亦陳氏簠齋藏爵癸字
在柱不可識作父乙三字在
簠內羅

舉癸爵



舉癸

張叔未藏爵據清儀閣舊拓本
編入圖

舉辛爵



舉辛

潘文勤公藏爵再舊釋舉今從之圖

舉丙爵

竹節父爵



舉丙

此亦潘文勤公所藏爵字在簋內



父

古節字父下當有一字為土所掩不可辨

析子孫
爵

子孫敏
爵



析子孫

李山農觀察藏器三字在器內

圖



是爵為潘文勤公所藏子孫二
字下重言釋敏人名也非母字

圖

魚形爵



潘文勤公所藏魚形爵或即
作器者之名爾

蟲形爵



潘文勤公所藏蟲形爵或釋作
萬係作器者之名也爾

俎形倒子
形爵

子孫爵



李山農觀察藏爵上作俎形
下作倒子形士字也據古錄有
此爵誤倒具文圖

李山農觀察所藏子孫二字
爵字在簋內圖

兩子並
尤爵



李山農所藏爵作兩子並立形
疑卽並字作器者之名也

戈戮人
首爵



此亦李山農觀察藏爵象戈
戮人首形亦獻馘之器

圍形節
形爵



李山農觀察藏爵上作口形
古圍字下即弓形古節字也
亦持節出使之義口或人名

編

倒干形
爵



倒干形有物環繞形

李山農藏爵作倒干形禮所
謂倒載干戈包之以虎皮名
之曰鞮橐也此爵倒干形外
有物環繞之正象包以虎皮
之形 編

八申爵



八申

李山農藏爵上作儿字形下作
兩手捧柱形當即申字也

人字形

爵



李山農藏爵舊釋舉字或云
入之古文象手持器飲酒形

編

丙字象
形爵

亞形名
夫爵



丙

李山農藏爵曰為丙之古文
兩旁象火形炳炳然也舊釋
丙非是

亞形中召夫

李山農藏爵亞形中舊釋召夫
與阮氏積古齋召夫角同文又
阮氏亞室父癸鼎冊命父癸鼎
二器皆有亞形中召夫



爵形寶
彝爵



寶爵



爵形 寶彝

李山農藏爵柱作爵形蓋
內有寶彝二字

作寶

李山農藏爵蓋內有作寶
二字

爵 亞形父

爵 亞形乙



亞形中 父

李山農藏爵亞形中象人跪而獻尊形子象勺形勺所以酌酒也父字左當有一字或乙或丁不可辨圖

此爵為李山農所藏與阮氏積古齋子商版可相證亞形中符阮氏釋作差說文云差从羊羊所進也从丑丑亦聲又云丑紐也此銘正作交紐形圖

亞形父乙
爵

父乙爵



亞形父乙

李山農所藏亞形父乙爵乃父
廟之第二器也商器多作亞字形

圖



父乙

李山農所藏父乙二字爵圖

亞形父乙
爵



亞形父乙
李山農所藏亞形父乙爵亞形
中似隱隱有字不可辨矣

子孫父乙
爵



子孫父乙
李山農所藏爵上作子孫二
字下作父乙二字

父乙爵

父乙

李山農所藏父乙爵



器形父丁

器形父丁

爵



此象器有柱形非爵非角或古人
盛酒之器有作兩柱形者下有父
丁二字

父丁爵

父丁

李山農所藏父丁二字爵乃
父廟之第四器也 爾



父丁爵

父丁

李山農所藏父丁爵 爾



半析木形
姜父戊爵



半析木形 姜父

姜字作羊首女字下有足形
戊字有缺畫尚未剔清此父
廟之第五器也爵為李山農
所藏



亞形父己
爵



亞形中足跡形父己

亞形中有足跡形父己父廟中
第六器也爵為李山農所藏



高父己爵

高父己

高乃高之古文此亦父廟中
第六器也李山農所藏器

斷

子孫妣己
爵

子孫
己妣

几古妣字舊釋乃字非也上
有子孫二字乃妣廟之第六
器李山農所藏爵器



己子負雙
弓爵



己子負雙弓形

首一字作己下作弓形非女
字當係雙弓形象人負之亦
旌武功之器李山農所藏爵

斷

子執戈父庚

爵



子執戈形父
庚

李山農藏上作子執戈形下有
父庚二字父廟之第七器也子
執戈者亦武功告廟之器

子執戈庚父

爵

子執戈形

庚父

此爵亦李山農所藏上作
子執戈形下作父庚二字
反文疑與前爵為一人所作

圖



中父辛爵



李山農所藏爵簋內有中
字兩柱有父辛二字此亦
爵文中異品也

圖

父壬爵



父壬為父廟中第九器此爵亦李山農觀察所藏

丌形父癸爵



李山農觀察藏爵上作倒基形不知何字下有父癸二字乃父廟之第十器也

雀形父癸

爵



李山農觀察藏爵上作雀形
下父癸二字父廟之第十器也

目形父癸

爵



倒子形 橫目形父
癸

首一字作倒子形第二字作橫
目形阮氏精古齋目父癸爵即
此器今藏李山農處子倒文為
士說文士不順忽出也从倒子

爵

父癸爵



此亦李山農觀察藏爵父
癸二字在蓋內子作父朋
第十器也

父亥爵



□ 父亥
首一字不可辨父字下一字
當係亥

罍字爵一

潘文勤公
歲



罍字爵二

潘文勤公
歲



◆罍

此潘文勤公藏爵首作。形疑甲字也。下作罍。古罍字也。罍與獸狩皆通。疑古者冬狩時所作紀事之器也。兩旁作卦與析木形。析矩形同一用意。憲齋所得象尊與此正同。

◆罍

此爵與前一器同文而字較顯。當亦一人所作。亦潘文勤公藏爵。

己丙爵

潘文勤公
歲



己丙

是爵亦潘文勤公藏器上作己字
下係丙字兩旁作火形非高字也
此祭器中第三器

兕形祖己

爵

潘文勤公
歲



兕形祖己

此亦潘文勤公藏爵首作兕形古
文兕字也祖己乃祖廟之第六器

圖

舉父丁爵



此爵為長安賈人所寄拓本今不知
在何處拜舊釋舉爵文尤所習見
父丁父廟之第四器也

父辛爵

歸安吳氏藏器



父辛

子申祖乙

爵

憲齋
自藏

立戈形亞

形爵

憲齋
自藏



申子祖

是爵為憲齋自藏子作跪形
申字作兩手奉一形祖字下
有足當係祖之象形字借為
祖父之祖此祖廟之第二器

立戈形

子形竹簡形
亞形

是憲齋所藏殘爵惟子字作陰款
立戈形亞形竹簡形皆作陽識或
云非亞形乃申字之陰款也是爵
半陰半陽為弄器中所罕見

陽識父辛

爵

憲齋
自藏

陽識父癸

爵

憲齋
自藏



父辛

此爵為憲齋所藏爵文陽識
甚少余得其三馬是爵得之
吾吳故家圖

父癸

是爵為劉燕庭方伯晚年所
得故未刻入長安復古編憲
齋於都門風肆購得之圖

揚父爵

憲齊
自歲



器伯妣爵

憲齊澤
於三原



寶彝

揚父伯

柱上首一字原當即揚字
之異文揚父人名也寶彝
二字在簋內此爵舊為劉
燕庭方伯所藏今歸憲齋

器伯妣

立戈形

柱上作立戈形簋內三字與敦
文同器即考之即妣此爵係憲
齋得之罍中色澤亦與敦相似

父己爵

憲齋
自藏

父丁爵

憲齋
自藏



父己

憲齋所藏父己二字爵父廟之
第六器也

父丁

是爵亦憲齋自藏父丁父廟之
第四器也

唐子祖乙爵

憲齊
自獻

祖乙爵

憲齊
自獻



唐子祖乙

此爵見阮氏積古齋款識宋
為商器故併唐子周之唐叔
侯不併子也今歸憲齊編

祖乙

祖乙乃祖廟之第二器也是爵
亦為憲齊所藏



貝父辛爵

憲齋自
藏

木父辛爵

憲齋自
藏



貝父辛

此憲齋所藏爵首一字非只字疑為
貝字古文父辛父廟之第八器也



木父辛

木工官名或係人名父辛亦父廟之
第八器此爵亦憲齋所藏

龜婦爵

憲齋一
自歲

龜婦爵

憲齋二
自歲



甲南字从龜从匕說文所無
人名也豎字當釋刊刊
鼻作尊鼻也圖

龜婦刊
鼻析子孫

是爵憲齋得之山左曹人云
衍聖公府內爐餘器當時出
土有二爵其一為濰縣貴人
所得不知流落何所矣圖

釋同始

是爵係友人尹伯圖在濰縣
為大澍所得伯圖曰出土時
有二爵惜其一為人購去余
曰已得之矣相與撫掌大笑

父庚爵

憲齊
白歲



魚形爵

憲齊
白歲



寶彝

共匯父庚

柱上有共匯二字首一字
作共形當即共手之共下
一字从彳从田从羊當釋成
見史頌數人名也柱下有父
庚二字父廟之第七器寶
彝二字在簋內圖

魚形

此憲齊所得殘爵簋內文
作魚形或即伯魚所作器

圖

剛爵

憲齊
白歲



爵文多在鑿此爵文在腹
故字亦較大剛字見散氏
盤此作器者之名也

舉乙爵

憲齊自
歲



此亦憲齊所得爵上一字耳舊
釋舉从之下一字乙亦祭器中
第二器也

祖丙爵

憲燕
自獻



干形祖
于駿獻形丙

首一字似干即朱干玉戚之干舞
器也亦祭祀所用也作跪而獻
酒形于字也祖丙乃祖廟中之第
三器也

山祖丁爵

憲齊白
歲

父丁爵

憲齊白
歲



山祖丁

此爵憲齊得之西安上作山形
 下祖丁二字乃祖廟之第四
 器A字下多一橫係且字之
 足象祖之形也此字已采入
 說文古籀補乃祖字之異文

父丁

此亦憲齊所藏父丁二字爵
 文在簋內父廟之第四器也

祖庚爵

憲齊自
歲



祖庚

此爵憲齊得之都門舊釋伯大非也首一字
乃祖之省文下一字似庚之省文此爵制作
渾樸似商器故文字亦多簡筆爾

憲齋集古錄第二十四冊

臣錄 臣末 臣里

陳大公子和子臣

始皇詔

陳歆臣

始皇詔

左闕銀

二世詔

商距末

二世詔

秦權一

二世詔

秦權二

二世詔

秦權三

二世詔

秦長陽權

二世詔

秦權五

二世詔

秦鐵權

二世詔

始皇詔殘版

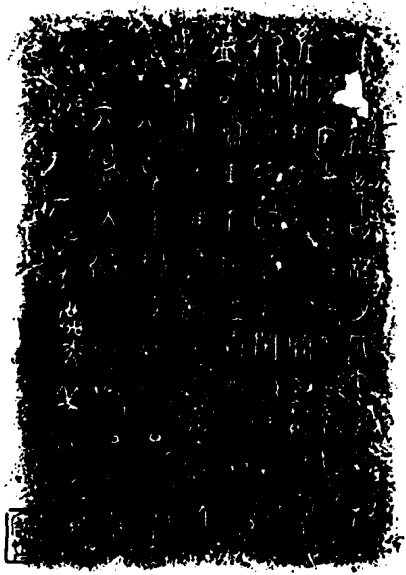
二世詔

始皇詔

二世詔

陳太公子和子區

董齋所得膠卣三器之一



陳太公案

是器為陳太公田和時制得其文義上言制器之用下言
犯命之刑猶晉之倚刑日行也按史記田常言于齊平公曰德
施人之所敬君其行之刑則人之所惡臣請行之行之五年
齊國之政皆歸田常是田氏專主刑法已非一日始以大
斗行陰德於民德以嚴法示威於民也立事上二字制修不
可辨似疑為匿之省文顯疑即辰字因為辰之聲體與與山
相似加爪旁者取三辰垂象之義與下月兩字之開字從父同
一會意非歸振之振也子禾子即陳太公田和果動似有缺重
左闕益節于虧左闕缺節于虧益與缺對言益證益為
器名虧不可識或係地名闕人不用命以下皆刑則之等若
周禮所謂殺其不用命也敬即戮字右言似艾非尸戮曰
御補認係殺使之意刑之輕者中刑畢刑則解等刑
也少管是川字什之省文從从是從者省聲釋作徒什

往并坐其位也。南人皆是守關之人，在官者曰衙曰往，皆在關信極之人。周禮有往之往，鄭云此民信極者。若今之術士矣。關之有往，所以出納之，令官量貨而公量，收必嚴刑以防其弊也。贖以口鈎鈎，即古文鈎，上一字似千字。說文鈎，平斤也。周禮大司寇以兩造禁民獄入鈎，金曰五，三十斤曰鈎。攷工記治氏戈，戟重之鈎，鄭司農云鈎量也。法鄭引計，肆重說文解字云鈎，銀也。今東萊稱或以大半兩為鈎，十鈎為銀，重六兩大半兩，銀錢似同矣。賈疏凡數言大者皆三分之二，一兩二十四銖，十六銖為大半兩也。按中刑贖以千鈎，以三十斤計之，則五萬斤，打理不合。鄭說十鈎為銀，十鈎直者百銀，共六百六十六兩十六銖，與東萊稱直相合。蓋齊任通用之鈎，非三十斤為一鈎也。書金作贖刑，傳以金為黃金，呂刑其罰百銀，傳以銀為黃鐵，古名五金，蓋用黃金黃鐵皆稱之。稱古銀為鈎，四十二斤十四兩十六銖也。大

辟下省月字使下有贈以字字隨仍乃每以字下第二字有
缺重此銀非錯是率字上作十右勅作木左旁似亦作木
當是率之文體周冲職金全刑貨罰既引夏侯歐陽
說云墨刑罰數其四刑百平古以六兩為平古尚書說百
銀銀為率也贖以千平即另刑大辟刑數其刑千銀也末
四字或釋為去關之記非是刑即套字是器之名与前
器同

陳猷區

三器同出西王山衛古城

十錄主人



齊釜

陳獻主事与後古齊款識所載齊庚辰國差主事文
義男同吳仇并釋为國家之國非是國下託仿字國或子
名也陳獻主詳詳即曰表子名史記曰齊辛子表子盤代
主相齊徐廣曰盤一作盤盤盤三子不相類或當時家文多
或盤盤字不从皿无角与交旁亦相混故為盤為堅不一說
也此字在右大字与无字交字皆相近右角上从皿類也首
下从皿類盤下之皿无下德一者一橫或中从土故又誤為盤
則此字為盤之或此非獻字也蓋即歲字歲字上平不可
用形即西字齊庚辰國歲阮氏釋為歲成於歲未安
歲者是戊字從口歲成此曰歲西皆紀歲下云月戊寅紀
月也主事猶言主政書傳主政大目主事小目此有主事紀陳
氏當國之歲政齊平公二十五年歲在乙酉越三年戊子為
宣公三年周定王之十六年趙氏与韓魏攻成知氏之歲

史記云田襄子既相齊宣公三晉殺知伯其地是器之作
或即平公卒宣公即位之歲也史記宣公四十三年伐晉明
年伐魯魯及安陵遷回莊子時事此云乃於安陵或表子時
別有侯魯之役也漢字从弓夫赴的形平發稍稱物平施之
意敎成者物勒工名以攷其成也左關之刺形即釜字上从
父下即去之反聲釜亦从兩作駙古人从兩从瓦从去之字往
往相通如說文萬或作廢屬亦萬屬从走為麗觀亦从瓦
播文作傑萬部駙字則與觀為一字去部訓或作瓶去聲
鐘名也皆訓瓦器也部虛下家文作爐播文作爐則與金部
鐘字為一从金从去亦通釜字不見於經典或即豆區釜鐘
之釜誤云左關之誤釜云左關之釜其為器名乎疑此器
字形適古與漢陽葉氏所藏一釜字相類子和子一器左關
之誤一器字俱細動與秦器相類似亦同時所制故行以釜
為表子時物

左開鉄與二區同出器名見
陳太公區制詳圖說



區銀致記

咸豐丁巳開墾自靈山街古城高土中出古銅器三件張小
中明經祖樞主講其地屬危賸得之皆有銘於外其二器形
如盤小口大腹有兩柄可持而傾一九行十二字共一
百八字泐缺三十餘字又有陳字子和子字是田常曾孫太
公和所作器也又有銅字當是區蓋鐘之區器之名也陳
完敬仲之弟齊莊公十四年以陳字為田氏鍾也此周
敬王三十九年田常專權齊自是稱曰氏曾釐子之事景公
為大夫其收賦稅於民以小斗受之其粟予民以大斗故王
四年乙酉曾釐見於齊分野晏子曰田氏有德於齊可畏蓋
謂此也乞子常主為田成子復仇釐子之說以大斗出貸以
小斗收齊人欺之曰短乎米乞子常謂地不可通官即區
之謂言出征歸而作區也常立平公釐則齊自安平以東
北在東原即自為封邑卒子釐子益代立卒子莊子白立卒

子太公和主五世皆相齊宣公四十四年伐魯及安陵明
年取魯之一城或云四十八年取魯之郕廉公十九年四和
立為齊侯則在周宣紀元年遷康公於海上舍一城以奉其
先祀明年四和卒距伐安陵之年三十華角其均為太公所
作之品無疑矣又一七行：五字共三十四字第一行文曰
陳獻主事歲共齊既文曰國衰主事歲者同彼當是因患子
夏相景公時所作品此乃陳太公和相宣公時所作品曰主
事者即書主政主事之文猶云某為相之口也惟彼曰某
此曰獻者未敢強為之說或者子和子為太公之字而獻其
名將曰和的安陵曰是曰和為相伐魯安陵歸時所作蓋世
竹簡子之政故出在歸而又作區也夫左闕字數見他漢注
在齊之左故曰左闕今故城當即其址夫其一似半飽而有
饑文曰左闕之饑或云以之量區十饑正及區頭之下成
者收粟時以十饑而發粟時以滿區與余皆打却市時一區

山口陸氏母背可證史作母齊作齊侯曰侯之誤無稽吳子
必謂邾叔一陳辰午故乃桓公器又阮書有陳逆蓋陳逆故
又又蔡氏所拓鼓文字錯並同皆曰氏所作器也

同治丙寅三月廿八日夜作四月廿五日兩後海濱病史書

商距末

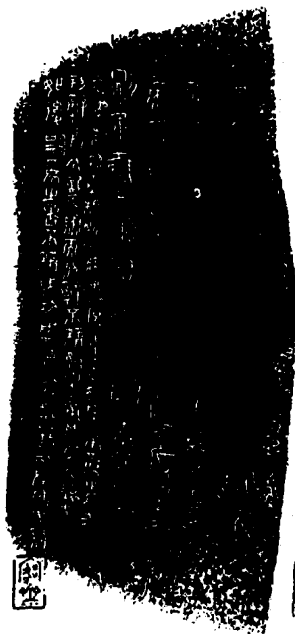


作距
末用
佐青
圖



秦權

一



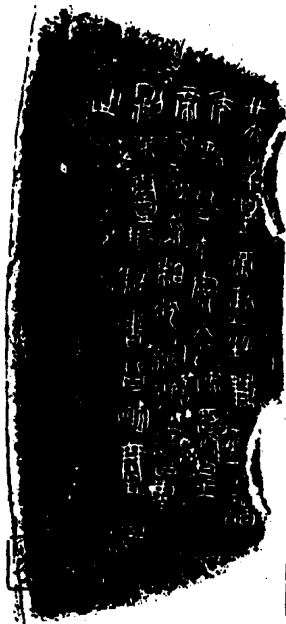
秦權

始皇詔



秦權
二廿七





秦權

三 始皇詔

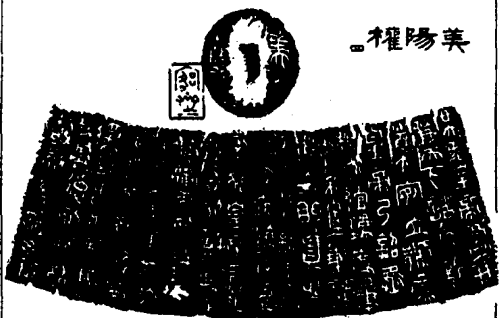


秦權

二五
詔



美陽權



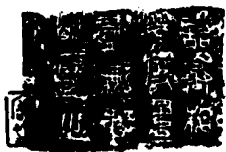
秦權
五



秦鐵權



秦詔殘版





始皇詔版



背詔
文版



始皇詔版

二





背詔
文版



始皇詔版
三

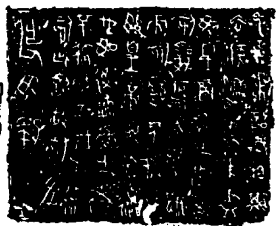


二世詔版一

天啓元年正月詔版一
此版係天啓元年正月詔版一
其文係天啓元年正月詔版一
其文係天啓元年正月詔版一
其文係天啓元年正月詔版一
其文係天啓元年正月詔版一
其文係天啓元年正月詔版一
其文係天啓元年正月詔版一
其文係天啓元年正月詔版一
其文係天啓元年正月詔版一



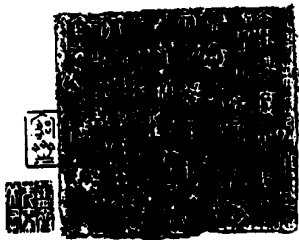
二安詔版



二
丑
詔
版
三



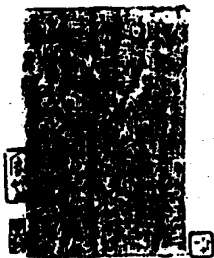
二
在
詔
版



二
世
詔
版
五



二去詔版
六



二
世
詔
版
+



二 去詔版八



二
世
詔
版
九

