

寧

壽

鑑

古

寧壽鑑古卷十三目錄

盤

周

立戈盤 有銘

漢

弦紋盤

素盤一

素盤二

素盤三

洗

古  
書  
金  
文  
卷  
一  
一

周

弦紋洗

素洗

漢

雙魚洗一 有銘

雙魚洗二

大吉洗 有銘

獸耳洗一

獸耳洗二

獸耳洗三

獸環洗  
環紋洗  
帶紋洗  
弦紋洗  
素洗一  
素洗二  
素洗三

盂

漢

素盂

甌

周

環雲甌

蟠夔甌

雷紋甌

漢

乳甌

獸環甌

素甌

唐

塗金甌

缶

漢

環耳缶

盒

周

素盒

漢

蟠夔盒

垂雲盒

錙斗

漢

素錙斗

奩

漢

蟠虺奩一

蟠虺奩二

獸耳奩一

獸耳奩二

獸環奩一

獸環奩二

菱紋奩一

菱紋奩二

金錯奩

罐

漢

澡豆罐一

澡豆罐二

唐

澡豆罐一



本草綱目卷之二十一 豆部 三

深豆罐二

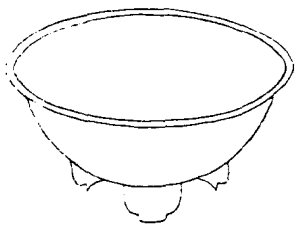
深豆罐三

白

漢

雙耳白

周立戈盤

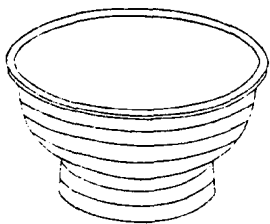




子  
形立戈

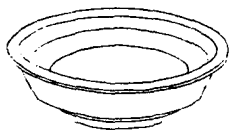
右高三寸深一寸八分口徑一尺一分重七十  
三兩三足

漢弦紋盤



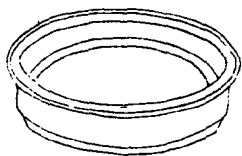
右高三寸一分深二寸口徑八寸五分重六十五兩

漢素盤一



右高八分深六分口徑六寸一分重十八兩

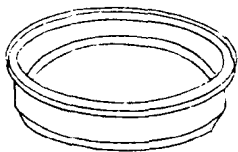
漢素盤二





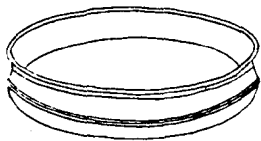
右高一寸二分深一寸一分口徑六寸五分重  
十八兩

漢素盤三



右高一寸二分深一寸一分口徑六寸五分重  
十八兩

周弦紋洗



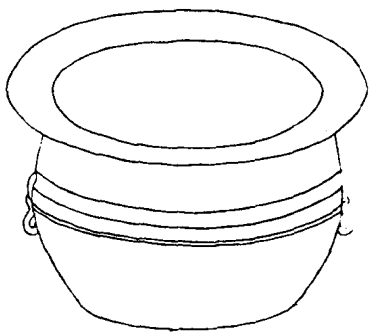
右高一寸四分深一寸三分口徑六寸九分重  
五十三兩

周素洗



右高八分深六分口徑四寸三分重七兩

漢雙魚洗一



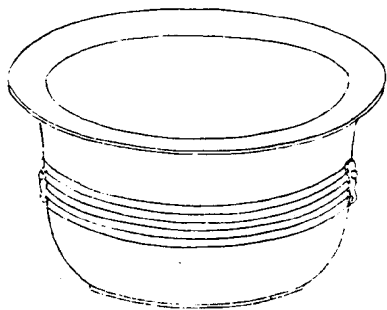




富昌其宜王

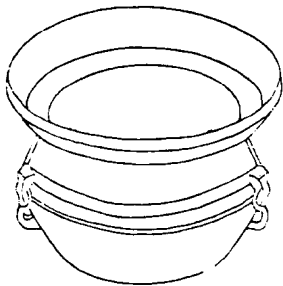
右高五寸一分深五寸口徑一尺一寸三分重九十五兩按銘詞多增減筆法蓋古之繆篆所以摹印宜侯王漢器多有之此銘無侯字省文也旁作雙魚紋舊說謂洗以貯水故往往取象于魚耳

漢雙魚洗二



右高五寸深四寸八分口徑一尺一寸三分重  
一百四十四兩

漢太吉洗



杏

大吉

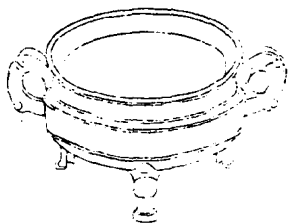
右高四寸深三寸九分口徑七寸五分重六十一兩紫西清古鑑雙魚洗有銘吉有銘大吉利此其類也

漢獸耳洗一



右高一寸四分深一寸三分口徑四寸二分重  
十三兩塗金

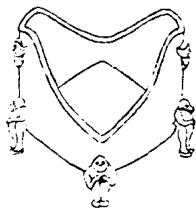
漢獸耳洗二





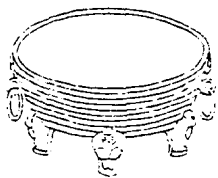
右高三寸一分深二寸三分口徑五寸一分重  
二十四兩

漢歌耳洗三



右高二寸四分深七分口徑三寸重十九兩

漢獸環洗



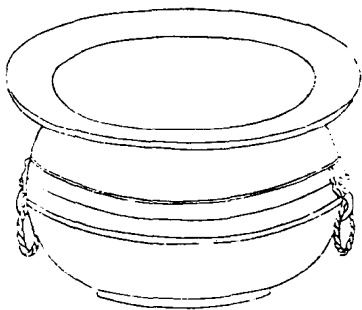
右高二寸深一寸六分口徑五寸三分重十八兩

漢環紋洗



右高四寸二分深四寸一分口徑七寸五分重  
六十兩

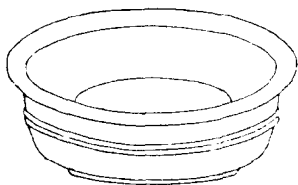
漢帶紋洗





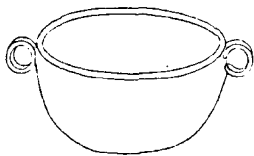
右高四寸八分深四寸六分口徑一尺一分重  
一百三十兩

漢瓦紋洗



右高二寸一分深二寸口徑七寸八分重五十  
三兩

漢素洗一



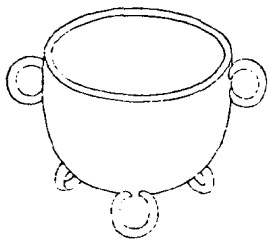
右高二寸二分深二寸一分口径五寸重十兩

漢素洗二



右高一寸六分深一寸五分口徑四寸七分重  
十兩

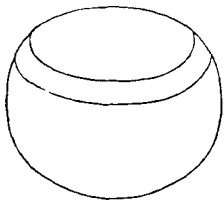
漢素洗三





右高二寸九分深二寸六分口径五寸重二十四兩

漢素盃



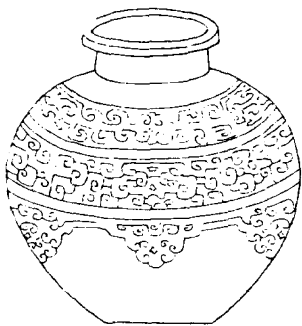
右高二寸九分深二寸八分口徑四寸五分重  
四十六兩

周環雲甌



右高六寸二分深五寸六分口徑三寸腹圍一尺七寸五分重五十三兩

周蟠夔琖



右高七寸六分深七寸四分口徑三寸七分腹  
圍二尺八寸五分重一百七十一兩

周雷紋甗





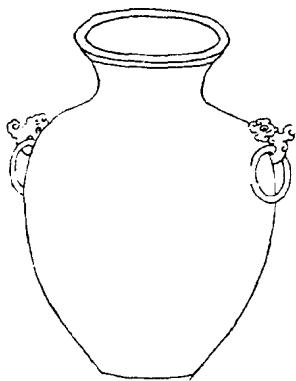
右通蓋高二尺一寸七分深一尺五寸六分口  
徑六寸七分腹圍四尺一寸七分重八百八十  
兩

漢乳甗



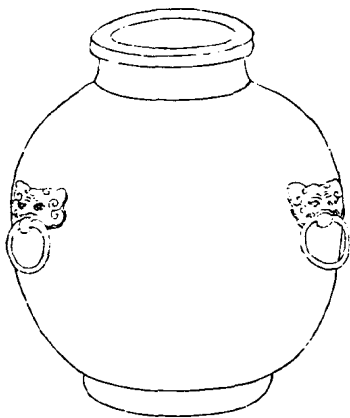
右高六寸三分深六寸口徑六寸一分腹圍二尺六寸四分重一百三十九兩翡翠飾

漢獸環甌



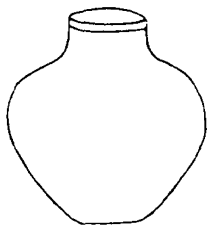
右高七寸五分深七寸四分口徑四寸三分腹  
圍二尺三寸二分重九十四兩

漢素甗



右高一尺四寸二分深一尺二寸九分口徑五寸八分腹圍四尺二寸重五百四十四兩

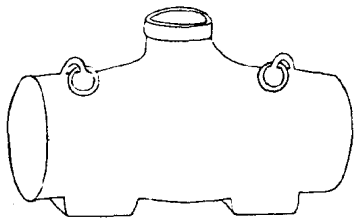
唐  
塗  
金  
甌





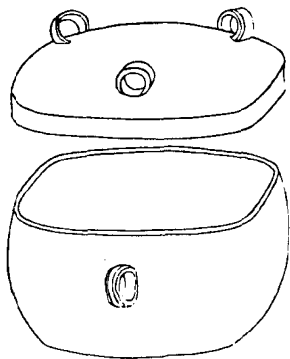
右高二寸三分深二寸二分口徑一寸一分腹  
圍九寸五分重六兩

漢環耳缶



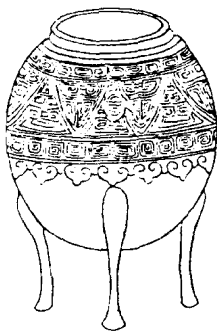
右高五寸八分深五寸六分口徑二寸一分腹  
縱三寸五分橫九寸五分重一百四兩兩耳連  
環

周素盦



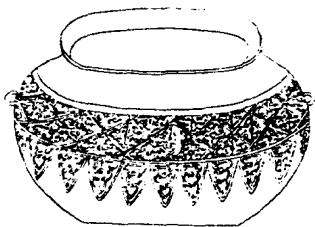
右通蓋高四寸二分深三寸一分口徑四寸八分橫六寸五分腹圍二尺重四十二兩

漢蟠夔盒



右通蓋高四寸八分深三寸口徑二寸三分腹  
圍一尺四分重二十一兩銀錯

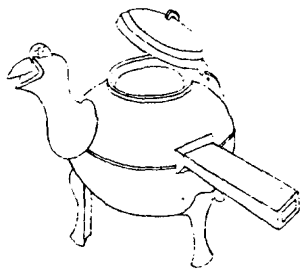
漢垂雲盒





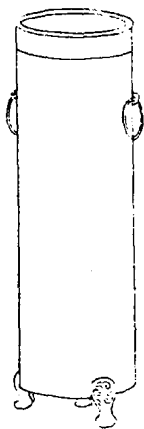
右高三寸深二寸八分口徑二寸八分橫三寸七分腹圍一尺四寸三分重十三兩

漢素鑊斗



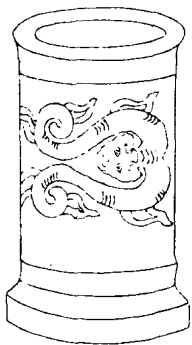
右通蓋高四寸五分深三寸三分口徑二寸腹  
圍一尺五寸二分重五十五兩有流有鑿三足

漢蟠虺奩一



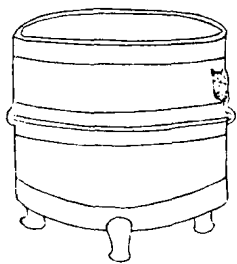
右通蓋高八寸三分深六寸八分口徑三寸二分腹圍一尺重四十兩

漢蟠龍奩二



右高四寸三分深三寸七分口徑三寸一分腹  
圍九寸八分重三十二兩

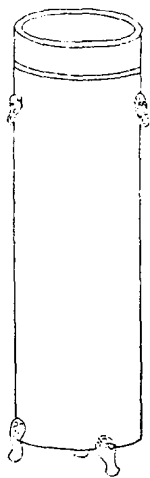
漢獸耳奩一





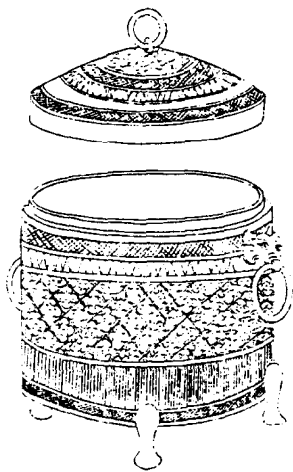
右高三寸四分深二寸九分口徑四寸九分腹  
圍一尺五寸六分重二十六兩

漢獸耳奩二



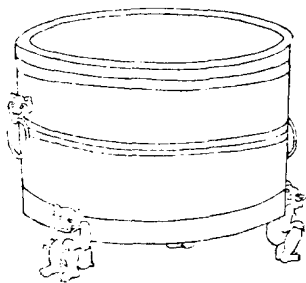
右高七寸一分深六寸七分口徑三寸一分腹  
圍一尺重二十四兩

漢獸環奩一



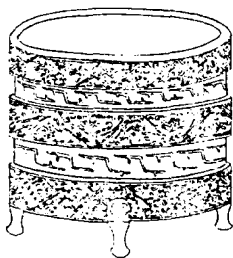
右通蓋高四寸深二寸八分口徑四寸六分腹  
圍一尺四寸六分重二十一兩

漢獸環奩二



右高五寸深四寸口徑六寸八分腹圍二尺一寸八分重七十六兩

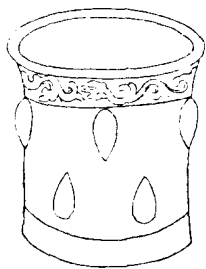
漢菱紋奩一





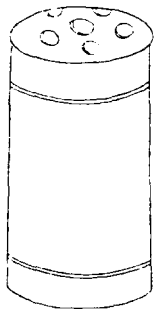
右高二寸八分深二寸四分口徑三寸一分腹  
圍一尺一寸八分重二十四兩金銀錯

漢夔紋奩二



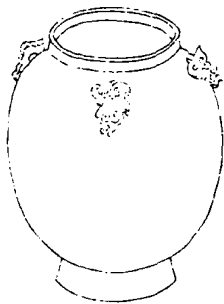
右高三寸七分深三寸六分口徑四寸一分腹  
圍一尺二寸一分重九十六兩

漢金錯奩



右高三寸二分深三寸一分腹圍六寸重十五兩

漢澡豆罐一



右高三寸二分深二寸六分口徑一寸七分腹  
圍九寸五分重十五兩

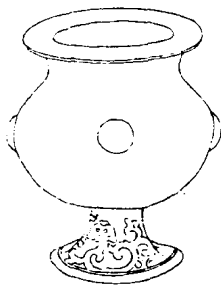
漢深豆罐二





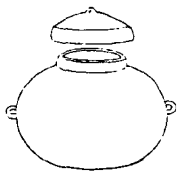
右高一寸深八分口徑一寸二分腹圍四寸四分重一兩有半

唐深豆罐一



右高二寸八分深二寸口徑一寸五分腹圍八寸五分重十三兩

唐深豆罐二



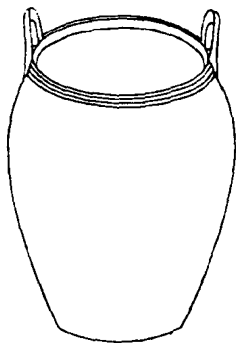
右通蓋高一寸八分深一寸五分口徑九分腹  
圍五寸八分重三兩

唐澡豆罐三



右高一寸八分深一寸七分口徑七分腹圍一  
寸八分重二兩有半

漢雙耳白





右高五寸四分深五寸一分口徑四寸腹圍一尺六寸重五十兩