

寧

壽

鑑

古

寧壽鑑古卷十一目錄

解

周

史解

有銘

秉仲解

有銘

父解

有銘

孫解

有銘

夔鳳解

蟠虺解

鳳紋解

雷紋解

弦紋解

漢

雷紋解

蟬紋解

勺

周

龍勺

卮

漢

犧首卮

夔首卮

蟠虺卮

雷紋卮

環紋卮

獸環卮

敦

周

基敦 有銘

夔紋敦一

夔紋敦二

環紋敦

簋

周

旅簋

有銘

叔姬簋

有銘

蟠夔簋

簋

周

環紋簋一

環紋簋二
環紋簋三

豆

商

山豆

周

父己豆
有銘

盤雲豆

帶紋豆

素豆一

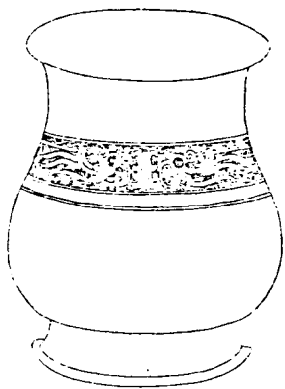
素豆二

鋪

周

杜孀鋪

周史解

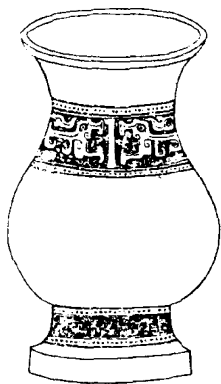


史揮作寶

史揮作寶

右高四寸一分深三寸七分口縱三寸橫三寸七分重一十七兩案玉篇揮與揮古字通考諸經傳齊有公孫揮鄭有行人子羽名揮然皆非史官惟衛祝史揮見左氏傳則官與名適與銘詞相合疑是衛器

周秉仲解

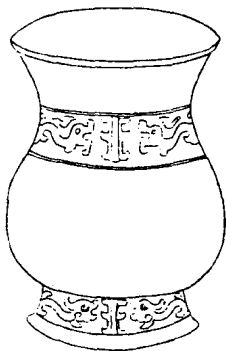




東仲
戊

右高四寸二分深三寸二分口縱二寸二分橫
二寸七分腹圍七寸八分重十五兩鐘鼎款識
有秉仲爵銘曰辛秉仲薛尚功曰秉仲無所經
見而秉者疑其為名仲則伯仲之稱辛者紀其
日也然則此銘戊者與銘辛同類

周文解





交

右高三寸七分深三寸一分口縱二寸三分橫
二寸九分重一十三兩案說文交交也象易六
爻頭交也然於解義無所取應是人名如西清
古鑑所載之鬲彝瞿卣側觚帶筭皆一字銘也

周孫解

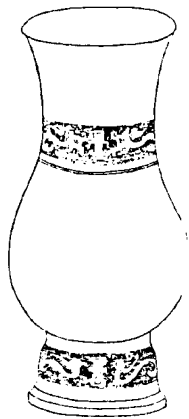




珠

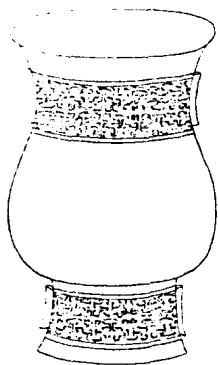
右高六寸八分深五寸五分口徑二寸八分重
一十八兩

周夔鳳解



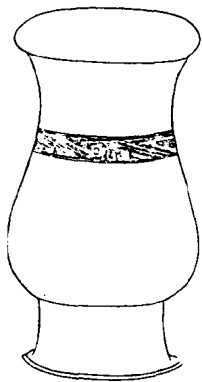
右高四寸六分深三寸八分口徑二寸一分重
一十二兩

周螭虺解



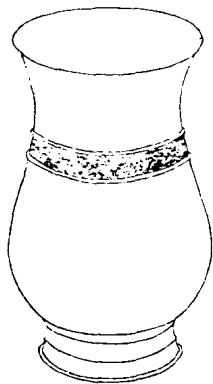
右高三寸八分深二寸九分口縱二寸五分橫
三寸一分重二十兩

周鳳紋解



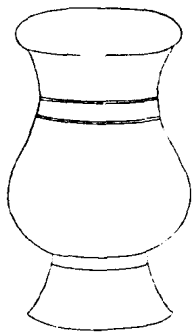
右高四寸一分深三寸二分口縱二寸二分橫
二寸六分重九兩

周雷紋解



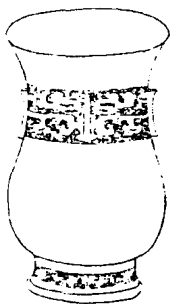
右高三寸九分深三寸四分口縱二寸一分橫
二寸六分腹圍八寸三分重十一兩

周弦紋解



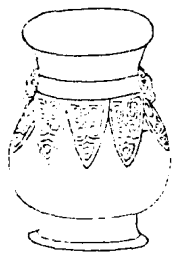
右高三寸五分深二寸八分口徑一寸九分重
七兩

漢雷紋罍



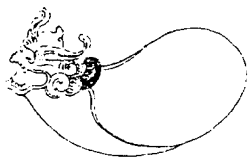
右高三寸一分深二寸六分口縱一寸八分橫
二寸二分重六兩

漢蟬紋解



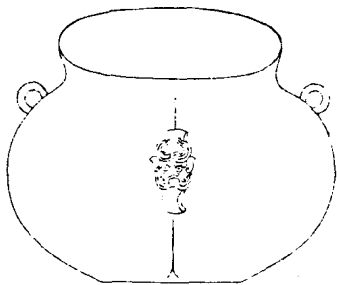
右高二寸五分深二寸口縱一寸六分橫一寸
八分重六兩有半

周龍勺



右高一寸深六分通長二寸九分濶一寸九分
重四兩周禮梓人為飲器勺一升禮明堂位夏
后氏以龍勺注曰為龍頭狀柄周監二代之禮
故文亦如之

漢犧首卮



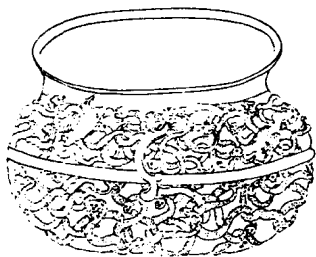
右高三寸六分深三寸五分口縱三寸二分橫
四寸腹圍一尺五寸重二十八兩漢書高帝紀
奉玉卮應邵曰飲酒禮器今作犧首形同於尊
壘疑亦祭祀之用重農事而奉孝享也

漢夔首卮



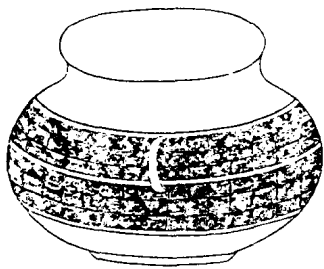
右高二寸三分深一寸五分口縱四寸六分橫
四寸三分腹圍一尺二寸五分重十兩有流

漢蟠虺卮



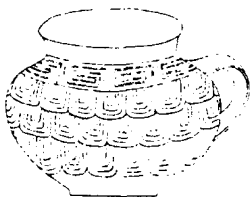
右高二寸五分深二寸二分口縱三寸五分橫
四寸五分腹圍一尺三寸五分重二十八兩

漢雷紋卮



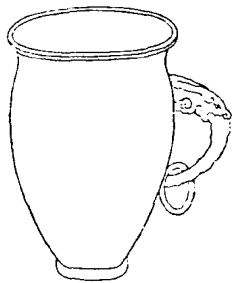
右高二寸六分深二寸五分口縱三寸橫四寸
腹圍一尺三寸五分重一十一兩

漢環紋卮



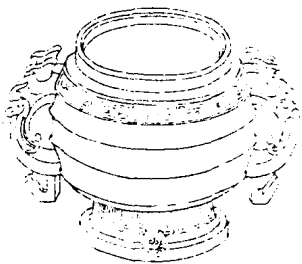
右高一寸九分深一寸八分口徑二寸五分腹
圍九寸八分重八兩

漢獸環卮



右高二寸六分深二寸四分口徑二寸四分腹
圍七寸七分重九兩

周基敦

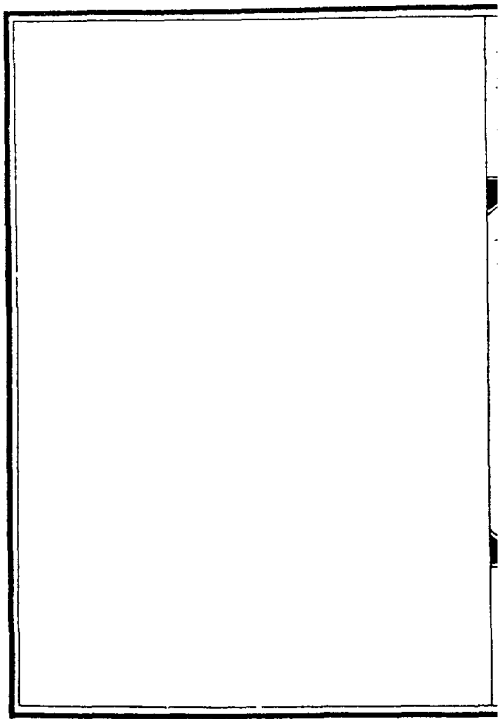




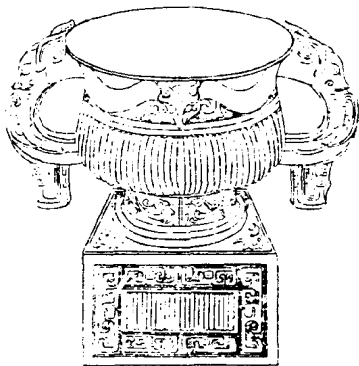
基
以
雙
甲

右高三寸九分深二寸八分口徑三寸一分腹
圍一尺五寸二分重四十二兩兩耳有珥鼓蓋
博古圖鐘鼎款識有基父乙鼎釋者以基為國
名引史記秦國之行為證然不見於經傳而彝
器之銘尊基者甚多不應皆秦國之物按詩云
堂俎基基與秦古文相通且堂基皆廟室地

此銘似當讀作基西清古鑑辨之詳矣

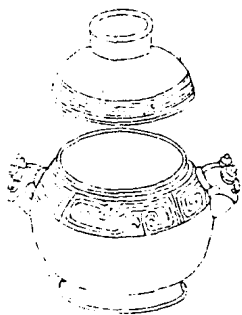


周夔紋敦一



右高七寸三分深三寸三分口徑六寸腹圍一尺七寸五分重九十四兩兩耳有珥

周夔紋敦二



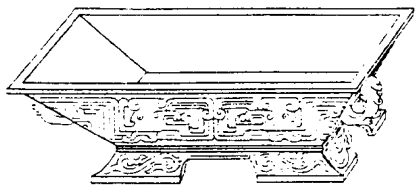
右通蓋高三寸一分深一寸九分口徑二寸三分腹圍一尺九分重三十三兩兩可

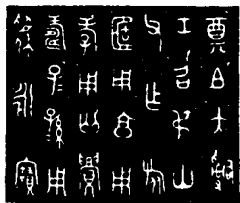
周環紋敦



右通蓋高七寸深三寸六分口徑六寸腹圍二尺三寸八分重一百三十三兩兩耳有珥三足

周旅簠





鄭伯大司

空台叔山

父作旅

並用專用

孝用由眉

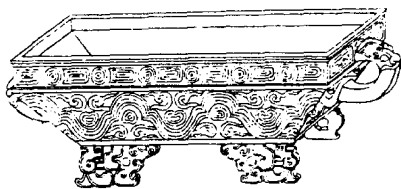
壽子孫之用

為永寶

右高二寸五分深一寸五分口縱七寸二分橫八寸七分重八十二兩兩耳案左傳士為為大司空杜注卿官也鄭之司空見於春秋者惟子

耳一人他無所聞名公之後世為周卿亦未聞
有仕於鄭者然西清古鑑號仲敦銘曰鄭號仲
作寶敦號仲之上既系以鄭則名氏之為鄭大
司空者亦應有之叔山父與仲山甫同義薛尚
功鐘鼎款識有名仲考父壺亦其類也

周叔姬簠





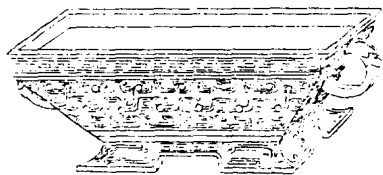
享叔姬

作寶簋

其永用

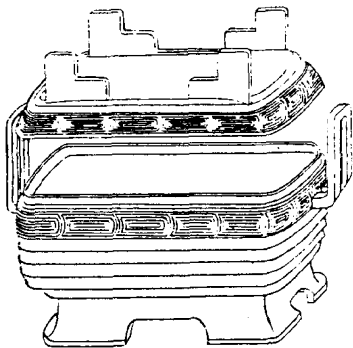
右高二寸七分深一寸九分口縱五寸五分橫七寸四分重四十三兩兩耳頰師古曰姬本周姓其女貴於列國之女所以婦人美號皆稱姬博古圖有伯姬鼎季姬匱此銘牀姬其序也孔安國禮記注曰奉上之謂享此簋為叔姬孝享之器故銘曰享叔姬

周蟠夔簋



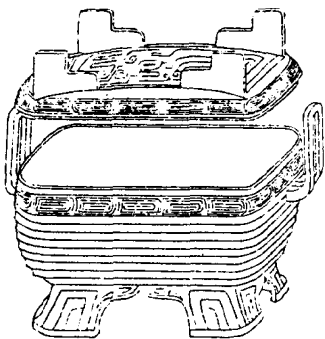
右高二寸五分深一寸八分口縱六寸一分橫
七寸九分重五十六兩兩耳

周環紋簋一



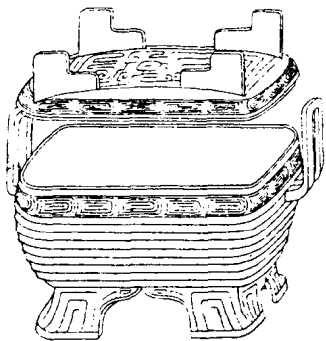
右通蓋高五寸九分深三寸口縱四寸七分橫
七寸一分重一百四兩兩耳

周環紋簋二



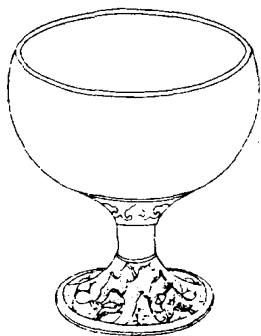
右通蓋高六寸深二寸八分口縱四寸一分橫
七寸重一百兩兩可

周環紋簋三



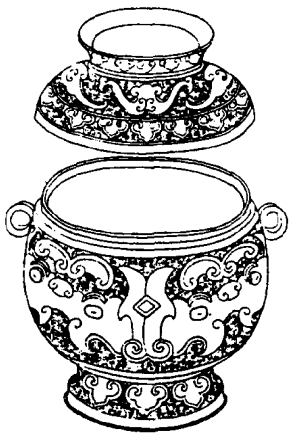
右通蓋高六寸一分深二寸九分口縱五寸三分橫六寸二分重九十六兩兩耳

商山豆



右高三寸八分深二寸一分口徑三寸九分足
徑二寸七分重十六兩塗金缺蓋作山紋者有
取于仁之靜故作繪於十二章商人尚質其製
器取象如此

周父己豆





父己尊彝

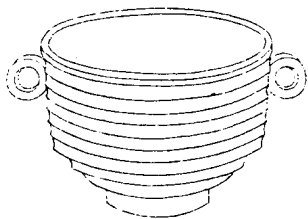
右通蓋高四寸五分深二寸二分口徑三寸五分足徑二寸重三十六兩塗金此豆而曰尊彝祭器有常法也銘詞惟父己尊彝四字可辨餘皆漫漶

周盤雲豆



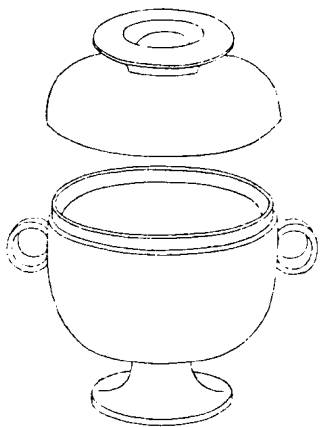
右通蓋高八寸五分深二寸九分口徑五寸五分足徑三寸六分重五十五兩

周帶紋豆



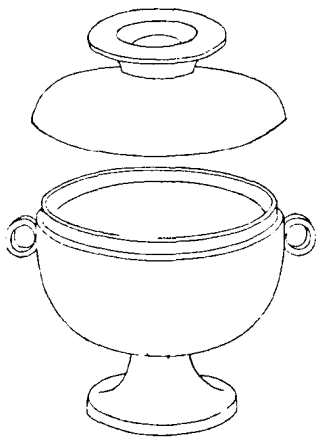
右高二寸八分深二寸四分口徑五寸五分足
徑二寸七分重五十六兩缺蓋

周素豆一



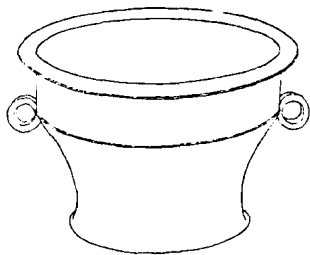
右通蓋高五寸四分深二寸九分口徑五寸四分足徑三寸二分重五十二兩

周素豆二



右通蓋高五寸五分深三寸口徑五寸足徑三寸四分重五十四兩

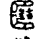
周杜孺鋪





右高三寸四分深二寸五分口徑六寸八分重

三十四兩鐘鼎款識有杜孀鋪銘十字曰劉公作杜孀尊鋪永寶用此銘十九字文詞詳略不同案說文下妻曰孀杜孀蓋其氏也春秋時劉有二族一為姬姓自康公至文公桓公世為周卿一堯後劉累之裔左傳秦人歸士會之帑其處者為劉氏范宣子邲其祖在周為唐杜氏則杜與堯後之劉為同族與系出周後者為異姓此銘劉公當是周之同姓而與杜為婚姻也劉字從卯金刀薛尚功曰說文止有銘字從卯金田此以又易田乃近刀意蓋作鋪者簠字小篆

作簋籀文作蓋小篆從甫而籀文從金今鋪字從金從甫則為簋字無疑