

寧

壽

鑑

古

寧壽鑑古卷九目錄

壺二

漢

雷紋壺一

雷紋壺二

夔紋壺

蟬紋壺一

蟬紋壺二

斜紋壺

弦紋壺一

弦紋壺

絡紋壺

粟紋壺

錢紋壺

篆帶壺

獸環壺一

獸環壺二

獸環壺三

獸環壺四

獸環壺五

獸環壺六

獸環匾壺一

獸環匾壺二

獸環匾壺三

獸環匾壺四

獸環匾壺五

獸環匾壺六

獸環匾壺七

獸環匾壺八

獸環方壺一

獸環方壺二

獸環方壺三

獸環方壺四

獸環方壺五

獸耳壺一

獸耳壺二

獸耳方壺一

獸耳方壺二

繩耳壺

貫耳壺

鳧首壺

甄壺

溫壺一

溫壺二

溫壺三

素壺一

素壺二

素圓壺

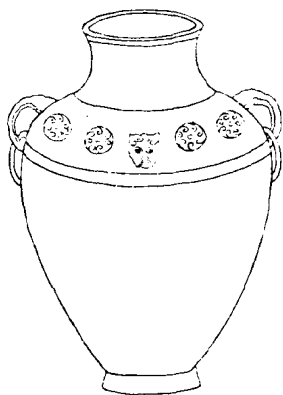
小方壺

唾壺

唐

獸環小方壺

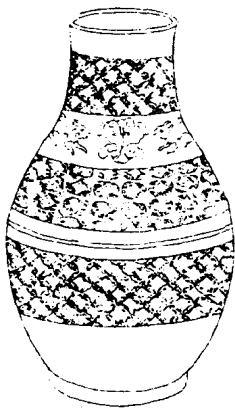
漢雷紋壺一





右高七寸四分深六寸八分口徑三寸六分腹圍一尺九寸六分重六十二兩兩耳連環

漢雷紋壺二



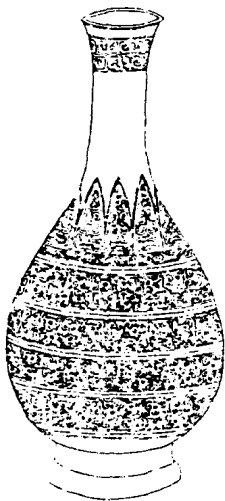
右高六寸五分深六寸四分口徑二寸四分腹  
圍一尺三寸八分重四十八兩兩耳

漢夔紋壺



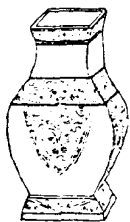
右通蓋高一尺三寸六分深一尺一寸五分口  
徑三寸九分腹圍二尺四寸重一百七十六兩  
兩耳連環

漢蟬紋壺一



右高一尺八分深一尺一分口徑二寸二分腹  
圍一尺七寸四分重四十七兩案漢書輿服志  
蟬與貂同飾古今注蟬取其清虛是亦飲食之  
器所宜尊者也

漢蟬紋壺二





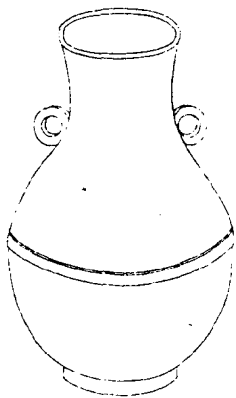
右高二寸四分深二寸口徑七分腹圍五寸五分重五兩兩耳

漢斜紋壺



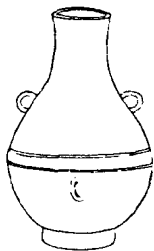
右高七寸三分深二寸六分口徑二寸九分腹  
圍一尺五寸五分重六十六兩兩耳金銀錯翡  
翠飾

漢弦紋壺一



右高八寸五分深七寸八分口徑三寸四分腹圍一尺九寸五分重五十八兩兩耳

漢弦紋壺二



右高二寸八分深二寸六分口徑八分腹圍五寸八分重三兩有半兩耳一鼻

漢絡紋壺





右高四寸一分深三寸七分口徑一寸五分腹  
圍七寸五分重十三兩

漢粟紋壺



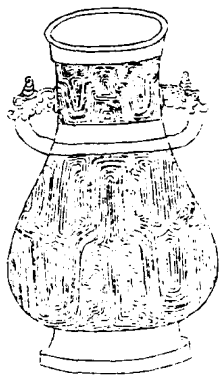
右高七寸六分深一寸一分口徑二寸一分腹  
圍一尺五寸重四十二兩兩耳案周禮典瑞穀  
圭注曰其飾若粟文然益穀所以養人故壺之  
取象如此

漢錢紋壺



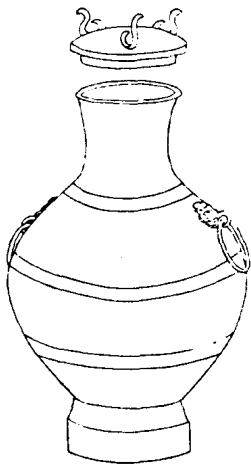
右通蓋高九寸二分深七寸五分口徑二寸一分腹圍一尺五寸五分重四十六兩兩耳連環三代器無以錢為飾者西清古鑑有漢錢文盃殆此類也

漢篆帶壺



右高八寸二分深七寸二分口徑三寸五分腹  
圍一尺七寸八分重一百二十六兩兩耳

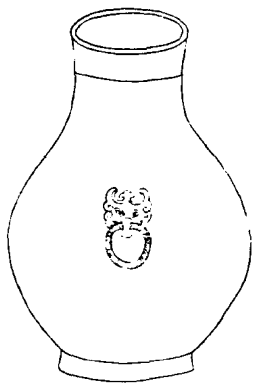
漢獸環壺一





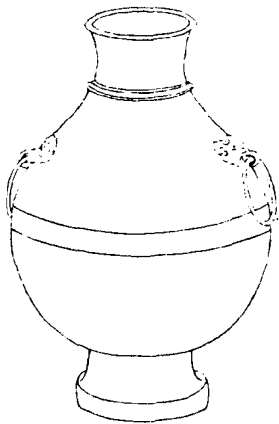
右通蓋高九寸七分深七寸四分口徑三寸一分腹圍一尺九寸八分重六十二兩兩耳連環

漢獸環壺二



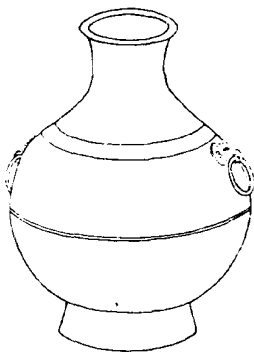
右高四寸四分深四寸口徑二寸一分腹圍一尺一寸二分重九兩兩耳連環

漢獸環壺五



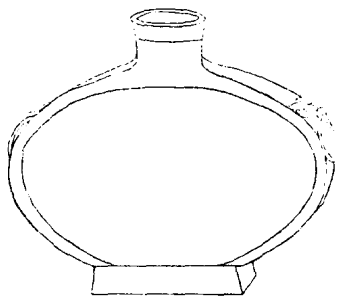
右高九寸深七寸五分口徑三寸二分腹圍二  
尺六分重七十八兩兩耳連環

漢獸環壺六



右高六寸二分深五寸四分口徑二寸七分腹圍一尺五寸八分重三十二兩兩耳連環

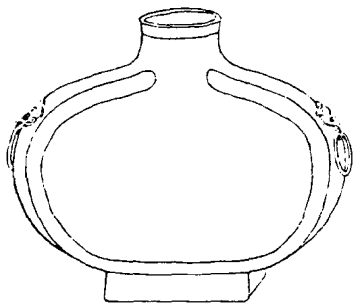
漢獸環匾壺一





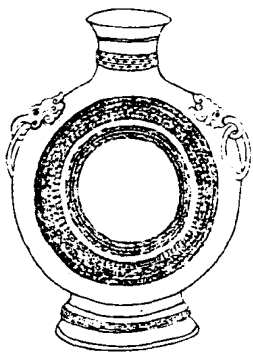
右高八寸二分深七寸五分口徑二寸二分腹  
圍二尺三寸二分重七十二兩兩耳連環

漢獸環匾壺二



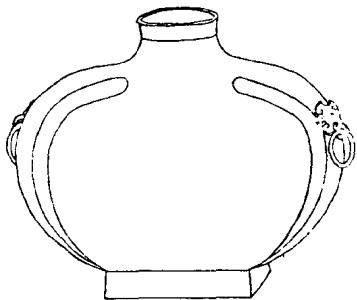
右高七寸九分深七寸三分口徑二寸五分腹  
圍二尺一寸六分重五十八兩兩耳連環

漢獸環匾壺三



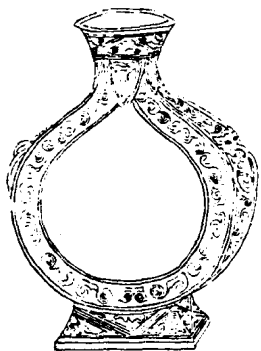
右高五寸五分深四寸七分口徑一寸四分腹  
圍一尺重二十兩兩耳連環案儀禮卿大夫用  
方壺士用圓壺博古圖以匱壺不見經傳謂漢  
儒臆見之作然所載周三耳壺形製亦匱則壺  
於方圓之外兼有此製顏師古漢書注曰枰榼  
即今偏榼所以盛酒廣雅釋器曰匱榼謂之枰  
即唐人之偏提是也

漢獸環匾壺四



右高七寸二分深六寸九分口徑二寸二分腹圍二尺一寸九分重六十兩兩耳連環

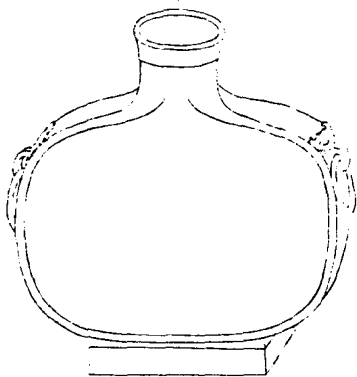
漢獸環匱壺五





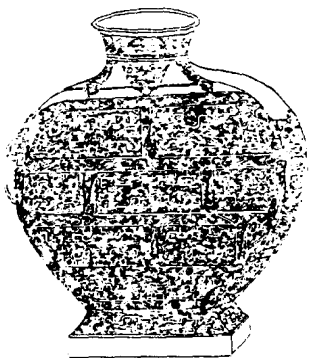
右高四寸一分深三寸四分口徑一寸四分腹圍八寸三分重十六兩兩耳連環金銀錯

漢獸環匾壺六



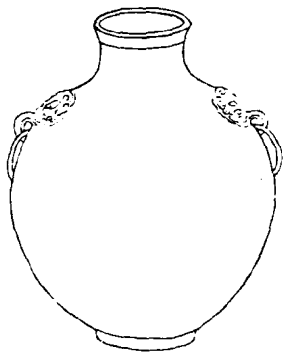
右高八寸三分深七寸六分口徑二寸六分腹  
圍二尺二寸五分重六十八兩兩耳連環

漢獸環匾壺七



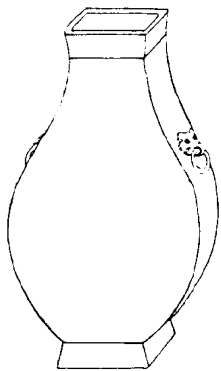
右高九寸六分深八寸一分口徑三寸三分腹  
圍二尺八分重一百四十兩兩耳連環金銀錯

漢獸環匾壺八



右高五寸四分深五寸一分口徑一寸六分腹  
圍一尺一寸八分重三十二兩兩耳連環

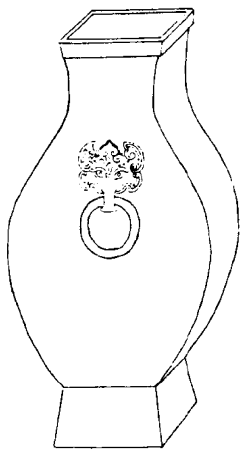
漢獸環方壺一





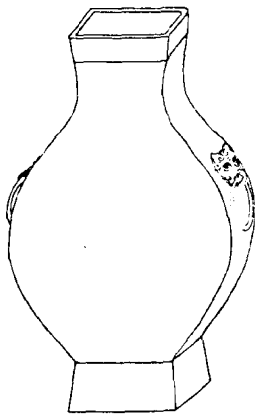
右高八寸五分深八寸口徑二寸七分腹圍二  
尺重五十八兩兩耳連環

漢獸環方壺二



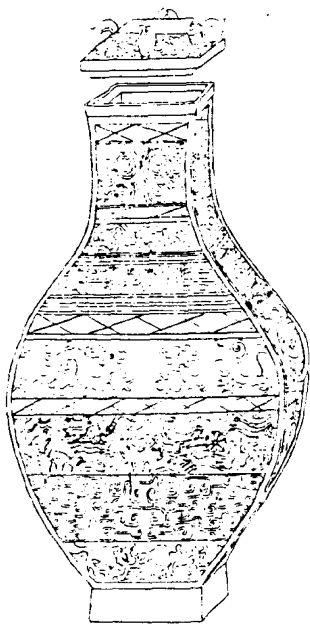
右高一尺二寸深一尺三分口徑三寸六分腹  
圍二尺二寸五分重一百六兩兩耳連環

漢獸環方壺三



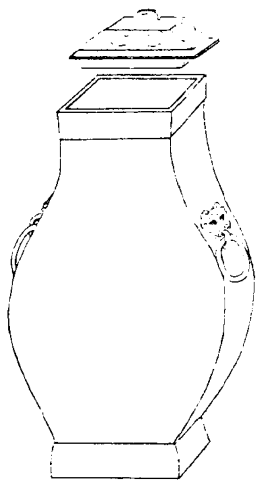
右高一尺一寸二分深九寸七分口徑三寸四分腹圍二尺六寸二分重九十六兩兩耳連環

漢獸環方壺四



右通蓋高一尺五寸四分深一尺二寸五分口  
徑三寸六分腹圍二尺九寸重一百九十二兩  
兩耳連環

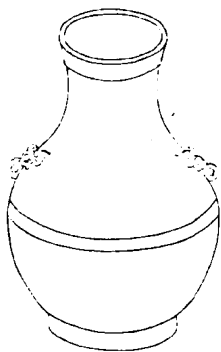
漢獸環方壺五





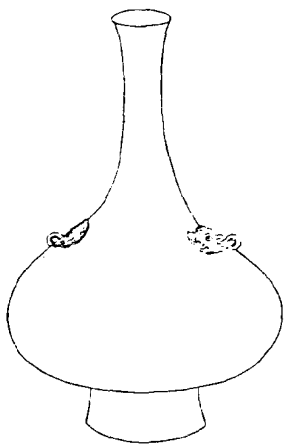
右通蓋高六寸一分深四寸八分口徑二寸腹  
圍一尺二寸八分重二十兩兩耳連環

漢獸耳壺一



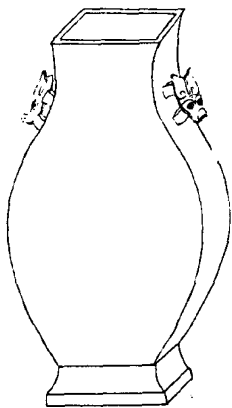
右高五寸二分深四寸七分口徑二寸三分腹  
圍一尺三寸五分重二十兩兩耳

漢獸耳壺二



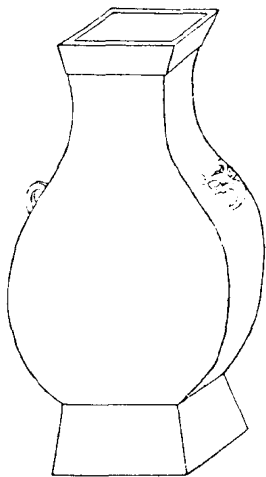
右高一尺八分深九寸二分口徑一寸二分腹  
圍二尺二寸二分重七十一兩兩耳

漢獸耳方壺一



右高九寸六分深八寸口縱三寸橫三寸六分  
腹圍一尺九寸五分重八十兩兩耳

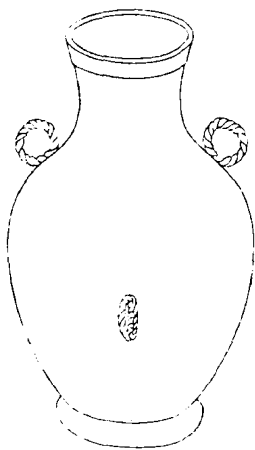
漢獸耳方壺二





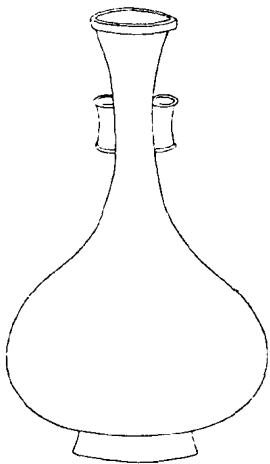
右高一尺一寸六分深九寸九分口徑三寸五分腹圍二尺四寸八分重一百四兩兩耳

漢繩耳壺



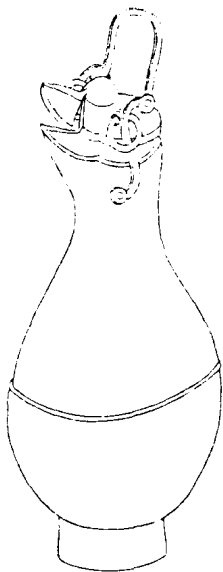
右高九寸七分深八寸六分口徑三寸六分腹  
圍一尺二寸八分重一百二十兩兩耳一鼻

漢貫耳壺



右高七寸七分深七寸四分口徑一寸七分腹圍一尺四寸四分重二十四兩兩耳

漢皂首壺



右通蓋高一尺三寸四分深一尺六分口縱三寸八分橫五寸腹圍二尺四寸五分重一百兩有繫有流

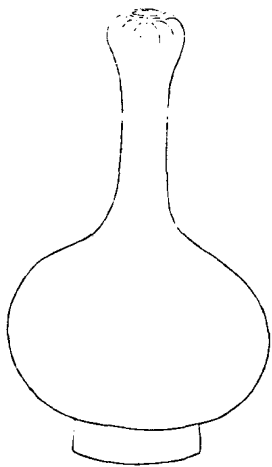
漢 瓠 壺





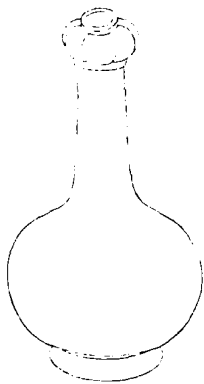
右高七寸六分深五寸二分口徑一寸二分腹  
圓一尺二分重二十八兩金銀錯

漢溫壺一



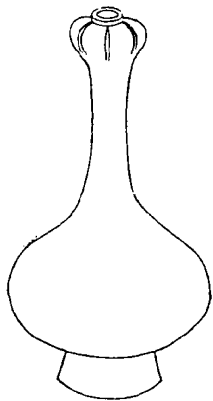
右高一尺一寸三分深一尺六分口徑一寸一分腹圍二尺一寸重七十二兩

漢溫壺二



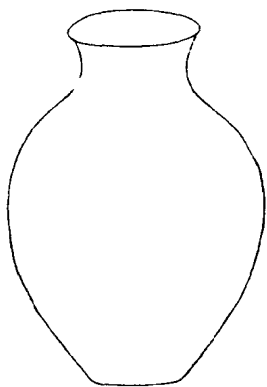
右高九寸三分深八寸五分口徑一寸腹圍一尺七寸五分重三十八兩

漢溫壺三



右高八寸八分深八寸口徑九分腹圍一尺七寸八分重四十二兩

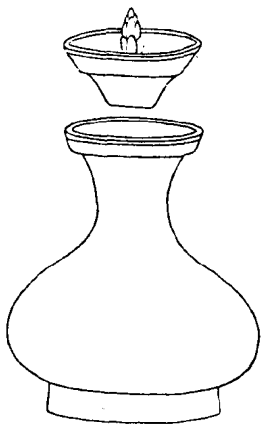
漢素壺一





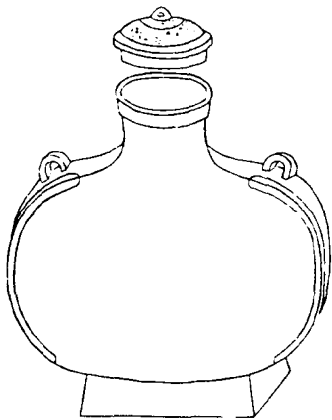
右高四寸九分深四寸八分口徑二寸三分腹  
圍一尺二寸二分重三十兩

漢素壺二



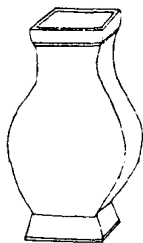
右通蓋高五寸深四寸口徑二寸七分腹圍一尺三寸五分重二十四兩蓋內有齒苔一枝黃長睿東觀餘論周鳳鐘烏鐘於鼓于之側特飾一鳳一烏用代銘款則齒苔之飾亦鳳烏類也

漢素區壺



右通蓋高八寸六分深六寸八分口徑二寸二分腹圍二尺六分重七十二兩兩耳

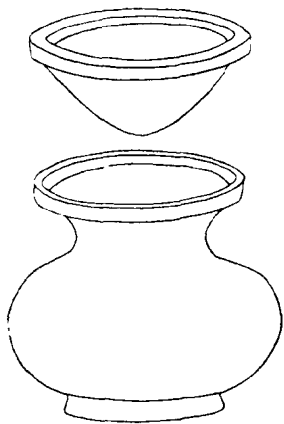
漢小方壺



漢書卷九十九上

右高二寸六分深二寸一分口徑八分腹圍五寸五分重四兩

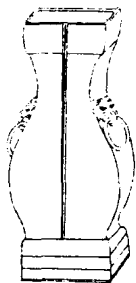
漢唾壺





右通蓋高三寸深二寸八分口徑三寸腹圍一尺八分重十八兩紫洞冥記漢武有青珉唾壺魏武上雜物疏有純金唾壺純銀唾壺又西京雜記廣川王得魏襄王玉唾壺則此器在周戰國時已有其製矣

唐獸環小方壺



右高三寸四分深二寸八分口縱九分橫一寸  
腹圍四寸五分重五兩有半兩耳連環塗金