

太古正音琴經

太古正音琴經序

今天子文道成化聲教之所旁薄海內外
罔不人車甫而家絃歌於都或魯兩生云
禮樂百年後與茲至時也迺琴為八音之
首衆樂之興蓋基重矣自南薰不調有虞
而廣陵散絕於梓杞鼓琴之失度孰若破
琴之為高放曠去托而逃之卑俚乎影而

嗜之至比之於人賤者之伎則綠綺於漸
天下久矣豈知暢風氣洩太和葆天真塞
涵慈取精最多功用最宏極皇王神聖不
廢明堂清廟之陳即國都州野王卷閨帟
畫人之所寄思女士之所寫懷亦何可斯
須去身也乎嗜義文邈至連表岳訪元音
墮矣天籟無聲製品之不辨則魚目亂質

也字誘之不訂則豈豕亂文也宮商之
叶則靡曼亂雅也夫子曰吾自衛反魯而
後樂正蓋穆然多世道人心重有愛在不在
每撫琴太息思時一用絢者與之相攷證
庶哉後元始之音而還之太古杜淫淫之
曲而放之

清羽有志未達適觀右衽張生所葺琴經

竊沾之喜曰吾心也神會也惟哉

國初樂成於冷協律以方亦士耳未死足
南陶唐氏一變張並天寶峻絕八索九丘
之紀匪所不識金匱玉版之藏匪所不探
賈公車之餘統而冥力樂府嘆新聲代變
直邇琴亭源流上下千載差等百五載毫
芒於一黍探遺韻於爨桐補殘闕叙失次

奪編四帙可謂勤矣不佞反沒搜閱恍遊儀
鳳之章而喜聆九成之奏也恍臨延陵之聘
而尚觀四代之樂也美善備多難揄揚矣
太史採風行將巨是編函之中秘用以廣
欣善治黼黻皇猷張生共

昭代之變歟昔鄧景純乃詞藻之英而名
為浙捲王遠少負經濟之畧而名為書捲

今張生有文武才而精於音律不佞且懼其
名為所掩矣又何能重三都也
萬曆己酉三春

福唐葉向高撰

序

歲在己酉秋不佞大任謁武夷君道出潭溪獲
覲大方士君子之光於潭以東覲憲翼張君
烏張君故自豪博經史嫻音律每嗟太古音
微元聲絕嚮往昔神聖所召宣天竅鳴太和者
而今且寥矣大為扼擊爰彈厥精遐攷羲皇
而下泱泱遺響與夫海內名譜牒罔不搜羅仍
廣延訪天下士共揚於上下蓋殷然以雅道自

荷君弄太古聖賢面證印一堂也者迺看琴絃
如干編授之殺青俾隆古太音行日月中天然
倚歎休哉碩築難言矣象高厚含陰陽孕元
化調情性君子無故不去身良鄭重也唯是淫
注哆聽屢鼎溷真莖英旣失而大雅久漓張
君以名家子旁蒐墳典恬愉博雅固金相玉
質別具一標格者而家潭水東皋之岑流水
盪襟高山豁目雲霞錯落魚鳶躍飛故時而

清風皓月橫山水於金嶽竹韻松濤和宮商
於玉軫南薰入調依稀解阜之音也天籟齊
鳴彷彿鈞天之樂也弄月舞姿窈蘓道骨而
暢仙風也鳴雲徹霄漢裊鬼神而泣蛟龍也
德音旁冕以無根寧云小補古韻倏明而有續
豈曰新聲昔匏巴鼓而禽躍鱗翔師曠彈
而鵠騰鶴下今日之張君似之手它日者釋褐
上公車一口劒半肩書馳逐中原行看勒名

鍾鼎垂不朽之大業寧區、春風酒一壺夜月
琴三弄以自適耶相國巨公已素首弁任何能
知然伯牙鼓琴子期賞音而市人和之余固
市人也哉余固市人也哉

晉安天玉劉大任撰

自序

側聳鳳制，蠶絲理陰陽，而營上下，金徽玉
軫，和身心，而理性情。朱絃重釋教之元聖，
製洵天和之寄第，傳流於久，古製漸湮，宮
商并盡，遐哉推道察之，律呂乖方，悵矣新
聲靡之，還義皇之，多日奏，雖肅以何年，派
窮源，徒甚末流之，感在，今思古，誰可室。

石之音命推慕精祠祗驚荆棘鎮鄒罔效
自漸亟補於清時焦尾時陳竊願有功於
聲教望雲門而仰心徒懸清廟之懷聆清
角以興思息罔羣胥之夢五功十惠固願學
而未終七五三條殊躬脩之不逮深虞蚩
負溥效約窺爰假數年畢力獵群芳之圃
用鳩一部矢心羅造詣之編拾遺補闕敢

云登作者之壇印定窳剛定有仗大方之
教持於糟粕寧如漱潤咀英尚在藩籬何
以升堂之室是在高明君子毋勞收瑜而
摘瑕唯祈大雅巨公勿靳示知而示罪雖
愧師表之受教尚希鍾子之賞音是謂琴
經妄為自序

昔

萬曆己酉春三月三日古潭憲翼張大命
右袁氏書於陽春堂

太古正音琴經目錄

卷之一 金集

琴學淵源上

經傳格言 琴原篇 琴暢操篇

五音辨考 琴材論 琴體說一

琴體說二 琴面製圖 琴腹製度。

琴背製度 絲附木論 論絃徽

調絃得聲論 十三徽應呂律

十三徽配月令 論九德四徽

操琴曲有三變 琴聲有三徽 三聲論

琴學淵源下

卷之二

操縵指訣

琴譜總說 撫琴論 彈琴有七要

十真 五能 五功 十善 十二歌

琴經須知 五病 五不彈 十疵

十忌 十戒 十二病 論十二病摠括

上絃法 操縵引 正調品絃 外調轉絃

卷之三

字譜流源

二手統名 勾琴總字母

詳明字母 右手指法 左手指法

友山四句 曹柔四句

卷之四

博古名操

廟堂雅頌名操 人事名操 出憤名操

仙羽隱逸名操 天文時令名操

山水名操 花木名操 物類名操

古十二操 古九引 古蔡氏五弄

古襍操 賀若十曲 宮調琴 商調琴

角調琴 商角調琴 徽調琴 羽調琴

姑洗調琴 凄涼調琴 蕤賓調琴

黃鍾調琴

卷之五 石集

歷代名琴

皇王帝霸名琴

相臣附

先師先賢名琴

宋元名琴 歷代名琴總論

卷之六

古琴辨

真斲紋 偽斲紋 辨古琴灰漆底面

古琴色 古琴陰陽材 純陽琴

整琴要訣 琴受生氣 浦江古琴

琴面有穿孔 輕鬆脆滑 燻爆琴材

古琴材

卷之七

斲法

底面製度 灰法 糙法 煎糙法

合光法 退光出光法 安徽法

磨救法 辨絲法 大琴絃 中琴絃

纏絲 加減墜子法 打法 煮法

用藥 纏法 製琴不當用俗工

擇琴底 論桐木 梓木多等

琴腹 琴足 琴岳龍齧

卷之八

琴社

琴室 又琴室 琴案 又琴案

琴壇十友 增琴壇八友 掛琴 琴匣

露下 盥手 焚香 對月 金徽 玉軫

魚藻 仙禽 君子黨 抱琴法

琴有所宜 琴有所忌

卷之九 絲集

大雅嗣音

附閨秀 附方外

卷之十

琴焦

銘 讚 賦 詩 警 詩評

叙

卷之十一 竹集

琴窓雜記上

琴窓雜記下

卷之十二

格古要論

朱晦翁琴辨

宋樂志三五應絃論

琴聲經緯從論

轉絃論

明李南黎琴記

卷之十三

然風景

卷之十四

琅嬛記

琴經卷之一 金集

建溪張右衮輯

後學

沈國

朱振葉梅谿父全訂

琴學淵源上

樂何昉乎創於五帝而始洋洋也軒轅咸池顓
頊六莖帝嚳五英堯舜章韶太樂明備天地間
矣而羲農琴製肇振玄響故剖混闢之中聲窅
人心之元韻者無先於椅桐桓譚以為首八音
而應劭曰衆樂之興也維時嶰谷之管未截鳧
雉之鑄未鼓而黃鍾律呂琴寔管鳥不佞操縵

有年近攷通典又得宋人所注律呂新書卒業之乃知三分損益隔八相生之數纒纒具三尺桐中如律有長短故徽有餘促當徽則鳴差徽則否亦猶氣至灰飛時移不應神妙不測豈易言哉始笑平生指下憤憤簫磬響絕玄籥道遠重三尺桐寥寥宇宙間耳無論律呂其靡者象迹器數如筚篥管控榻塤箎多有白首成均不窺遺製者且瑟與琴並鳴猶陰與陽相麗也古聖賢所不能斯須去身者而羲皇之音墜地晏龍之響杳然豈非朱絃踈越一唱三嘆不諧

里耳以至於漸滅無餘乎習尚多方雅俗混淆
於是奚琴胡琴月琴圓琴之號出鄭玉稱璞腐
鼠亦稱璞竊我名器猶可言也至有以靡靡之
音被雖雖之樂侈新聲之奇變掩古調之希微
溷我徽音不可言也不佞覩末流之濫觴懼大
雅之云亡於是採經傳格言聖明遺製輯琴學
淵源俾好古者循是而溯源流於莖英之先也
庶幾樂化一助云己酉春日書於說劍堂

經傳格言

詩定之方中曰椅桐梓漆爰伐琴瑟雞鳴曰琴瑟在

御莫不靜好

禮記曲禮曰士無故不去琴瑟明堂位曰拊搏玉磬
楛擊大琴大瑟中琴小瑟四代之樂器也樂記曰昔
者舜作五絃之琴以歌南風又曰絲聲哀哀以廉頑
以立志君子聽琴瑟之聲則思志義之臣

周禮曰雲和之琴冬至日於地上圓丘奏之空桑之
琴夏至日於澤中方丘奏之雲門之琴於宗廟奏之
白虎通曰琴者樂之統也君子所常御不離於身非
若鍾鼓陳于宗廟列于簠懸也以其大小得中而聲
音和大聲不諠譁而流慢小聲不湮滅而不聞遠足

以和人意氣感發善心也

列子曰匏巴鼓琴而鳥舞魚躍

韓子曰師曠鼓琴有玄鶴啣珠於中庭翔舞

荀子曰伯牙鼓琴而六馬仰秣

瑞應圖曰師曠鼓琴通於神明而白鶴翔

文始真經曰人之善琴者有悲心則聲悽悽然有思
心則聲遲遲然有怨心則聲回回然有慕心則聲裴
裴然所以悲思怨慕者非手非竹非絲非桐得之心
符之手得之手符之物人之有道者莫不中道

閱尹

內景黃庭經曰琴心三疊舞胎像

南華經曰有成有虧故昭氏之鼓琴也無成無虧故昭氏之不鼓琴也昭文之鼓琴也師曠之策杖也惠子之據梧也三子之知幾乎皆其盛者也故載之末年

佛四十二章經曰佛呼沙門子問之汝處于家云何修為對曰常彈琴佛言絃緩何如曰不鳴矣絃急何如曰聲絕矣急緩得中何如曰諸音普調佛告沙門曰學道猶然執心調遠道可得矣

琴原篇

琴者禁也禁邪歸正以和人心始乎伏羲成於文武

形像天地絜包陰陽神思幽深聲韻清越雅而能暢
和而不淫扶正國風翼贊王化善聽者知人事吉凶
國家理亂善鼓者變動陰陽興降上下是以古者廣
廈細旃之上左琴右書無故則不撤琴琴之為義大
矣執夫和而鳴者謂之聲叅叙相應謂之韻韻而成
文謂之音音所播比而樂均焉禽獸能知聲而不知
音常人能知音而不知樂唯君子能知樂者明國之
興衰察人之哀樂故哀心感者其聲噍以殺樂心感
者其聲呬以緩喜心感者其聲發以散怒心感者其
聲粗以厲敬心感者其聲和以廉愛心感者其聲和

以柔六者非性也竅於人情由乎國風原厥所自亦
曰樂以和其聲而已聲何從出和何從致宸聰黻旒
有諧諸音以為普調之地者是也故曰古來聖人情
慮深將治四海先治琴范希文詩又曰琴音調而天下治
鄭此非世儒之說也經言之矣舜作五絃之琴以歌
南風而天下治所謂樂以和其聲非耶故曰單父琴
宓武城絃言達之便是揖讓無為氣象吾何以知天
下之治哉以此操太古遺音

琴暢操篇

琴又心也音律心生也黃庭經曰琴心微哉心原與

天通故曰天心聖人則之取五音配五行十二律應十二月微而微矣音律播于琴者雖有歌有行有曲有吟有清有離有引有弄之異名總之不越操暢者近是凡琴和樂而作命之曰暢幽愁而作命之曰操暢以鳴悅豫也或慙焉而導淫操以宣湮鬱也或慙焉而增悲夫惟氣格高芳質而能文才思豐溢美而不艷黃鍾大雅曼球玉於明庭朱絃疏越諧肅雍於清廟是曰敦樂無憂是曰節樂不流至於遇物發聲想像成曲江山隱映啣落月於絙絲松風颼颼發清商於指腕斯亦德音之極致已又若賢人志士失意

傷時結恨沉憂寫於聲韻始激切而泣鬼神終澤德
而止禮義千載之下聞者猶立庶而立志小雅怨誹
而不亂近之矣大抵五音六律天人通焉故曰人者
食味別聲被色而生又曰生民之道惟樂為大夫人
生而抱知音不知樂之誚俚矣然而古之琴者暢操
分明音律疏朗故聽者立辨宮商於指下體山水於
絃上非徒鍾牙之儔能爾也今世操縵者不少賞鑒
者絕寥寥矣雖然爭艷巧於蓬末而審音則希飾淫
濫為新敵而由衰則鮮聽新敵則不知倦聽古樂則
恐卧自戰國已然噫豈盡識鑒者之咎也

採奏
政序

五音辨考

宮調

考之宮數八十有一絃之絲亦如之數大濁也位於一絃專之而為宮調有舒曠之音

商調

考之商數七十有二絃之絲亦如之數稍濁也位於二絃專之而為商調有感嘆之音

角調

考之角數六十有四絃之絲亦如之數微濁也位於三絃專之而為角調有疾速之音

徵調

考之徵數五十有四絃之絲亦如之數稍清也位於四絃專之而為徵調有和美之音

羽調

考之羽數四十有八絃之絲亦如之數最清

也位於五絃專之而為羽調有婁思之音

宮敔和平沉厚粗大其音同雷與衆同心故曰同

商敔動鎗凝明上達而下歸於中其音行君令臣行

故曰行

角敔圓長通徹中平而正其音從君令民從故曰從

徵敔柳揚流利上歸於中其音當民從則事當故曰

當

羽敔喑喑而微細小而高其音繁事當則物繁植故

曰繁

琴材論

樂由陽耒虛所生也故莊子曰樂出虛夫虛則通實則礙礙而不通樂何由作惟桐之材其心虛則理疏理疏則虛不特在心而在體舉則輕擊則鬆折則脆撫則滑輕鬆脆滑謂之四善四善之備以虛而已世所謂桐不一也似桑而曲拳謂之胡桐似梓而膚白謂之海桐似梧而無實謂之青桐梧與桐同類其繁茂一也本同而質異世亦謂梧桐其材可以雕鏤或其實可壑而取其脂其華其實其幹其膚一有桐類因謂之桐皆非桐之正也古所謂桐惟心虛而理疎者是也天下之材柔良莫如桐堅剛莫如梓以桐之

虛合梓之實剛柔相配天地之道陰陽之義也又吳僧智和尚溟島上得木名伽陀羅紋如銀屑其堅如石斲而為琴蓋琴不必桐梓惟木液既竭濁性去盡皆可選用

田芝翁

琴體說一

昔者伏羲氏之王天下也仰以觀象於天俯以觀法於地遠取諸物近取諸身始畫八卦和桐有音削之為琴自羲農列聖而後相傳善斲琴者八十餘樣雖有殊體大約相似長三尺六寸法碁數也上圓而斂象天也下方而平法地也十三徽配十二律也餘象

閏也大絃五宮商角徵羽後加文武二絃至漢蔡邕
又加二絃象九星在人法九竅其有四象者按首翅
足尾法南方朱鳥等也自岳至尾五分其身以三為
上以二為下三天兩地之義也上廣下卑尊卑之象
也中翅八寸象八風也腰廣四寸象四時也足方象
陰定而不動也軫圓象陽轉而不窮也承露用棗木
唇用梓木大抵皆先賢之深意也 全上

琴體說二

琴之為器其制詳其義深古先聖賢造琴其狀不一
而制度尚象則有定式琴額長二寸四分以象二十

四氣岳廣三分以象三才岳內取聲三尺六寸以象
暮日三百六十有六龍龔其折勢四分以象四時共
長三尺九寸一分成於三極於九九者究也復變而
為一之義也上窮穹以象天而圓其面下方輿以法
地而平其底前廣後狹象尊卑也中虛含氣外響應
徽徽十有三其十二法六律六呂其一處中者元氣
之統以象閏則一陰一陽之道備暮數也一絃為宮
次絃為商次為角次為徵次為羽堯加二絃六絃柔而
為文曰少宮七絃剛而為武曰少商剛柔相應以合
君臣之德世人不知所自而誤傳二絃為文王武王

所加非也上為天統下為地統中為人統抑揚之際
上取泛散則輕清而屬天下取按散則重濁而屬地
中加抑按則絲木之散均和而屬人琴鳴因絃絃鳴
因木側耳於絲木之上不足以聽其聲由池沼之間
而聽焉則無餘矣琴之首曰鳳額下曰鳳舌其岳前
曰承露俗曰岳裙鳳軫足曰軫杯岳之體巍然而高
若山岳之狀鳳喙琴項也謂之喉舌可以教令也人
形者取其肩背之正也龍腰者取其屈節如龍也又
曰玉女腰者取其纖細也自肩至腰摠象鳳翅聳然
而張龍鬣乃琴末承絃之異名焦尾兩邊曰冠角取

其狀名也冠內兩線曰龍鬚龍池者龍為變化之物
潛於幽深之地迹雖隱而聲自出也鳳沼者取其來
儀沐浴自如也軫者急也古人以竹為之取鳳非竹
實不食之義也兩角鴈掌曰護軫繫絃處曰鳳足其
下曰鳳腿槽內栽天地柱一圓一方為琴之心膂也

友山集

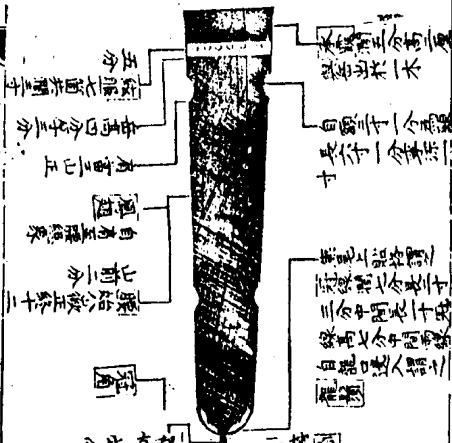
琴腹中天地二柱當心膂之任也天柱圓厚七分
居姑洗仲呂之界地柱方厚六分居南呂無射之界若
是位少差近上則損上聲近下則損下聲當中心則
其聲品節矣

陳氏
樂論

琴面製度

琴經

卷一



木質三合高二
長一尺一寸

自腹三寸一合
長一尺一寸五分

自腹三寸一合
長一尺一寸五分
三寸中間長一尺一寸
餘五分中間餘
自腹口連人指二

五分
弦腹七箇共闊十

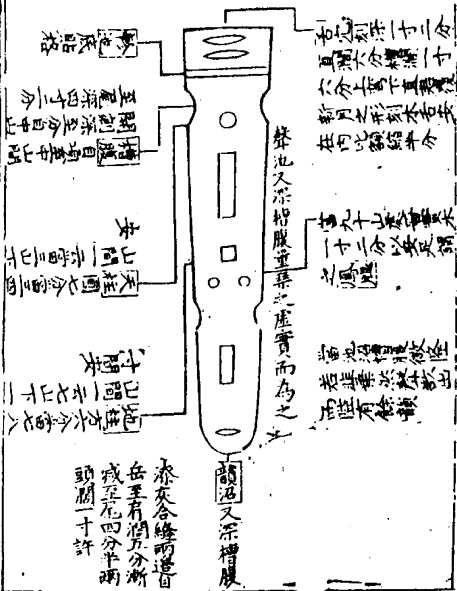
每馬口各三分
有雷三寸正

鳳翅
自腹至腰總象
山前二分
腰始欲正長十二

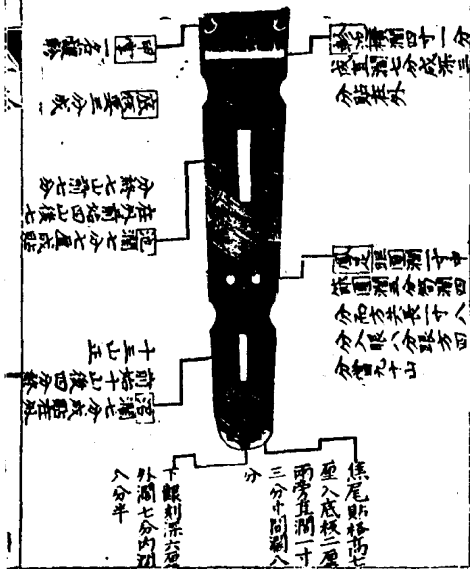
龍眼橋闊九分
直闊二分高二厘
比冠線低深六分
八厘

高板八分薄厚
桴削平正取一寸
二分

琴腹制度



琴背製度



絲附木論

八音皆有聲聖人用以作樂獨絲不能自為而聲出於木蓋蚕與馬同氣馬火畜而絲火音也周人頌馬政而禁原蚕物不兩大也昔人謂蚕珥絲而商絃絕蚕之珥絲火獨盛時也商絃之絕火所勝也是以知琴為南方之器而於卦屬離遠取諸物伐木為薪火因而發近取諸身肝達為目視因而明合物而顯火數竒也薪固火所生也火托物而不離其所生則木雖無待於絲而絲不能捨木而成聲矣琴以絲鳴絲以木鳴若鬆而實若清而揚若大而麗以有盡之聲

箴無盡之意皆是木之所發琴之材可不慎擇乎五行在天地間惟木與乎神神也者托物為體應物隨見絲般之麗於木者托所應之理而見也舉一麗而其妙物之神士君子御之而不廢然後非心無自而入此無他琴之為麗天下之神存焉

雲山集

論絃徽

一絃屬土主宮為君其色黃在天符土星於人曰信分旺四季

二絃屬金主商為臣其色白在天符金星於人曰義應秋之節

三絃屬木主角為民其色青在天符木星於人曰仁
應春之節

四絃屬火主徵為事其色赤在天符火星於人曰禮
應夏之節

五絃屬水主羽為物其色黑在天符水星於人曰智
應冬之節

六絃文聲主少宮在天符文星於人曰文德柔以應
剛

七絃武聲主少商在天符武星於人曰武功剛以應
柔

按小大清濁還相為宮七絃所以變化無方也

調絃之法散散隔四而得二散宮與少宮商與少商中徽亦如

之而得四散按上散下得二散其絃則同八徽隔三而得

六聲宮與羽商與少宮角與少商九徽按上者隔二

而得四聲宮與微商與羽角與少宮徵與少商按下

者隔一而得五聲少商與羽少宮與微羽與角徵與

四之一十徽按上者隔一而得五聲宮與角商與微

宮羽與少商為五內按下者隔二而得四散少商與

角聲在十一徽少濁與角羽與商徵與宮為四十三徽之左比絃相應而

得六聲宮與少商角與少宮與少商九六聲

右調絃之法大槩如此然唯九徽為得其相生之序
十徽則雖律呂相得而其倫序倒置若有未諧故沈
氏說以隔二者為下生隔一者為上生蓋九徽之宮
隔二下生散徵而散徵隔一上生十徽之商九徽之
商隔二下生散羽而散羽隔一上生十一徽之角九
徽之角隔二下生散少宮而散少宮隔一上生十徽
之徵九徽之徵隔二下生散少商而散少商隔一上
生十徽之羽也如此則九徽之隔二者常以木聲命
散散十徽之隔一者常以散散命木散然後十徽之
按上按下者亦皆得以協其相生之序此又不可不

知也此外諸絃號為相應者則但以散敷木聲同於
一律而自相酬酢至於相生之序則無取焉然散聲
者全律之首七徽者散聲之貳故其應聲渾厚寬平
最為諧韻特以中三絃者孤牙特立無上下之交焉
則其為用有所不周若八徽之三聲十三徽之六聲
則為律雖同而絲木有異是以其聲雖應而不和如
人心不同而強相然諾外雖和悅而中實乖離求其
天屬自然真誠和協則惟九徽十徽與十一徽之三
絃為然此調絃之法所以必於此而取之亦非人力
之所能為也

沈氏
筆談

太史公五聲琴律其五音數謂九九八十一以為宮

聲散三分去一下生徵九徵三分益一上生商十三商

三分去一下生羽八羽三分益一上生角十一其十

二律謂黃鍾九寸為宮琴折九尺之半為四尺八寸下生林鍾林鍾六

寸為徵九太簇上太簇八寸為商十三南呂下南呂五寸

一分為羽心姑洗下姑洗七寸一分為角十一應

鍾四寸六分六厘入山內二十七蕤賓六寸二分八

厘上大呂八寸三分七厘六毫在龍韻內二

則夷則五寸五分五厘一毫在九徽八徽之夾鍾七

寸四分三厘七毫三絲為第十二無射四寸八分

八厘八絲

在八徽內
上生中呂

中呂六寸五分八厘三毫四絲

六忽

十徽亦為角復生變黃鍾八寸七分八厘有奇
今少宮以下即其變聲為四寸三分有奇也

按此以上為自龍齶之內至於七徽左方十二律之位而七徽以後之說亦附其後蓋琴之有徽所以分五聲之位而配以當位之律以待抑按而取聲而其布徽之法則當隨其聲數之多少律管之長短而三分損益上下相生以定其位如前之說又有未盡者蓋初絃黃鍾之宮次絃太簇之商三絃姑洗之角四絃林鍾之徽五絃南呂之羽六絃黃清之少宮七絃太清之少商皆起於龍齶皆終於臨岳其長皆四尺

五寸是皆不待杵按而為本律自然之散聲者也而
是七絃者一絃之中又各有五聲十二律者凡三焉
且以初絃五聲之初言之則黃鍾之律固起於龍齶
而為宮聲之初矣太簇則應於十三徽之左而為商
姑洗則應於十徽而為角林鍾則應於九徽而為徵
南呂則應於八而為羽次絃則太簇之律固起於龍
齶而為商之初矣而其姑角應於十二之左林徵應
於十南羽應於九黃清少宮應於八之右三絃則姑
洗之律固起於龍齶而為角之初矣而林徵應於十
三南羽應於十一黃清少宮應於九太清少商應於

八四絃則林鍾之律固起於龍齶而為徵之初矣而南呂應於十三黃清少宮應於十大清少商應於九少角應於八五絃則南呂之律固起於龍齶而為羽之初矣黃清少宮則應於十二少商應於十少角應於八九之間少徵則應於七八之間六絃之黃清則固起於龍齶而為少宮之初矣少商則應於十三少角則應於十少徵則應於九於九少羽則應於七八之間七絃之太清則固起於龍齶而為少商之初矣少角則應於十二少徵則應於十少羽則應於八九之間故皆按其應處而鼓之然後教可見律數與徵無不合

然此黃鍾一均數也若自七徽之後以至四徽之前
 則五聲十二律之應亦各於其初之次而半之四徽
 之後以至一徽之前則其聲律之應次第又如其初
 而又半之凡五絃起於龍眼初絃五聲火絃四聲三
絃七徽火絃八徽三絃九徽四絃十徽五絃十一徽
六絃龍眼以後為第二宮各五聲七絃龍眼以後曰
聲凡三十四聲皆少數初絃四徽以下至七絃八七
間以後為第三宮各五數凡三十五數皆少數初
絃一徽之後下至七絃四五之間初絃一數火絃二
數三絃三數四絃四數五絃五數六絃六數七絃七
數九十九數猶為少少入前三十五數數內唯六絃
一數七絃二數九三數為第四宮又別為少少數通
為三十八聲合一琴而但七徽之左為聲律之初氣
計之為百十有三聲
 厚身長數和節緩故琴之取數多在於此七徽則為

正轂正律初氣之餘承徵羽既盡之後而黃鍾之宮
復有應於此者且其下六絃之為轂律亦皆承其已
應之次以復於初而得其齊焉氣已消而復息聲已
散而復圓是以雖不及始初之全盛而君子猶有取
焉過此則其氣散地愈迫聲愈高而節愈促矣此處
數多取之自當別論而俗曲繁聲亦或有取則亦非君子所宜聽也大抵琴徽之分布
轂律正與候氣同是一法而亦不能無少異候氣之
法闕地為坎盈尺之下先施木案乃植十二管於其
上而實土埋之上距地面皆取一寸而止其管之底
則各隨其律之短長以為淺深黃鍾最長故最深而

最先應應鍾最短故最淺而最後應今移其法於琴而論之則所謂龍齶即木案之地也所謂臨岳即地面之平也敲應之處即其律管之短長距案之遠近也故按此鼓之而自可見此其所同也但律之次序左起而右行者以氣應先後為之序自地中而言之也徽之次第右起而左行者以律管入地淺深為之序據人在地上目所見者而言之也此其似異而實同者也然明者乘除準望以異求同益見其同矣編理凡安徽不必度尺寸唯自龍齶至臨岳拆半為中於中取泛聲絃上清越有餘韻者為中徽中徽既定其

內外以次定之當徽則鳴差徽則否此造化真至之

理也 全上

十三徽應呂律

以黃鍾一均之琴也

一徽

二徽

三徽

四徽

五徽

六徽

七徽

五徽與九同宮一二三四即
九徽以上律六七即九徽以
後律見格古論
七徽至四徽散律各於其初
之次而半之四徽至一徽散
律亦如其初而又半之見釋編
先天之琴因絃以真徽後天
之琴因徽以調絃氣使之當
鳴則徽不鳴則止孰使之當
徽則鳴不徽則已是故樂法
天天法道道法自然

八徽射羽南呂上二寸一分為無

九徽徵林鍾八九

十徽角中呂九十

十一徽洗角姑

十二徽商夾

十三徽商太簇龍銀上一

十三徽配月令

一徽名太簇應正月律其音角

二徽名夾鍾應二月呂其音角

三徽名姑洗應三月律其音宮

四徽名仲呂應四月呂其音徵

五徽名蕤賓應五月律其音徵

六徽名林鍾應六月呂其音宮

七徽名君居中以象閏

八徽名夷則應七月律其音商

九徽名南呂應八月呂其音商

十徽名無射應九月律其音宮

十一徽名應鍾十月呂其音羽

十二徽名黃鍾十一月律其音羽

十三徽名大呂應十二月呂其音宮

凡定七絃應徽以取聲也自臨岳下際至龍齧銜絃處即以君徽為中界君徽至臨岳即以仲呂為中界仲呂至臨岳即以太簇為中界其夾鍾姑洗蕤賓林鍾四徽用泛調取定以太簇翻到龍齧徽乃定矣自此之外不復有數

九德

琴佳者備九德

一曰奇輕鬆脆滑是也輕謂材輕鬆謂聲透脆謂聲之清美老桐木也滑謂聲之澤潤近水材也二曰古淳淡中有金石韻也三曰透年雖久遠膠漆不敗清亮而不咽塞四曰靜謂無牧颯以亂正聲五曰潤謂

發散不燥韻長不絕六曰圓謂散韻渾然而不破散
七曰清謂散如風中鐸也八曰勻謂七絃無三實四
虛之病九曰芳謂愈彈愈發久無乏散此九德也

四虛

一曰允虛謂槽腹太寬也二曰散虛謂膠縫脫落也
三曰濁虛謂材太慢也四曰清虛謂材太薄也

操琴曲有三變

起段宜緩 中段宜急 末段又宜緩

琴聲有三變

清晨大絃聲緩 向午大小停勻 向夕小絃聲緩

三聲論

琴有散聲泛聲按聲三者孰優夫泛聲應徽不假抑按自然之聲是謂天聲天聲清也律應氣於地絃象律管入地之淺深而為散聲之次第是為地聲地聲濁也按聲抑揚於人人散清濁兼有者也天道發生於地人道長養於地猶泛聲按聲生於散聲也地有載物之象猶散聲之能受按聲泛聲也人散按於絃上猶人履地而動於上也天散浮於絃上猶天之尊居於上而變化於太虛之間也天散出於地散之上人散出於地聲之下是謂天地人之分也人聲雖在

絃下而指按絃上是謂天地人之合也夫琴受成中
天而為地教徽節應合各具一先天至於運指之間
天教人教變用無穹隨意而生悉歸於應合之地此
所以為後天之功用歟近世曲操天教少而人教地
聲多人與地相近聲向亦近故也天聲淨潔平易人
心好奇用之者少人者有餘天者不足所謂道心惟
微人心惟危故善琴之君子每不取乎按教之繁急
淫艷良有以也論琴者苟能以三才之道求之斯得
古音之正統歟

琴學淵源下

羲農斲椅聖聖佩服得時則駕黼黻皇猷非其時而舜宮姬姜孔子陳蔡弗撤也夫中和之極必徵聖人特邈淵源始自丹維迄於洙泗

琴操曰伏羲氏見鳳集於桐乃象其形高三尺增六寸六分製以為琴法六律六呂之會取素神蠶為絃操弄之修身理性反其天真也

廣雅曰昔伏羲氏王天下也仰觀象於天俯察法於地遠取諸物近取諸身始畫八卦削桐為琴

桓譚新論曰神農氏繼伏羲而王天下亦削桐為琴繩絲為絃五音均調以通神明之德

梁元帝纂要曰黃帝合符於釜山歸大鴻鼓清角之
琴以自娛對音曰帝所作有華胥引八極遊
琴疏曰祝融取瑤山之梓作琴彈之有異聲

山海經曰帝俊生晏龍始為琴瑟

通禮纂義曰堯使無勾作琴五絃

舜彈五絃之琴歌南風曰南風之薰兮可以解吾民
之愠兮南風之時兮可以阜吾民之財兮故德如泉
流千古不可泯也

古操曰禹上會稽者禹道川為陸易胤為寧地既已
平天既已成上會稽山思初惟始援琴鼓之而作襄

陵操後人名其操曰禹上會稽

古操曰訓佃操者成湯聖敬日躋復作訓佃操被之
琴以自儆

古操曰箕子吟者紂為無道殺比干醢梅伯斷朝涉
剗孕婦箕子知不可諫披髮狎狂痛宗廟之丘墟喟
然援琴而鼓之史記曰箕子諫紂不聽被髮狎狂隱
而鼓琴以自悲後人擬箕子有狎狂操麥秀歌至今
傳焉

古操曰文王思士者文王思得賢士共與為治出田
援耨而卜之卦得所獲非龍非麟非虎非熊乃帝王

師也至涓之陽果遇呂尚後文王自叙思士之意援
琴鼓之而作此操對音曰文王所作又有思舜引懷
古引

古操曰岐山操者周公思太王締造之艱作此以教
成王也一曰太王居豳狄人攻之於是委國而去豳
之大臣痛遷國流離而作此操

古操曰拘幽操者文王三分天下有其二紂疑怒其
得民心召而拘之姜里文王憂愁援琴而歌之

古操有白魚嘆者武王所作也武王有琴曰響風見後

琴名

古操曰鳳凰來儀者成王即位用周召畢榮之屬天下大治太平禎瑞同時而應麒麟遊苑園鳳凰翔庭頌聲並作僉然大同成王援琴鼓之而作此操

古操曰越裳操者周公相成王天下太平萬國和會江黃納貢越裳重九譯而來獻白雉執贄曰吾君在外國也頃無迅風暴雨海不揚波意者中國有聖人乎周公於是仰天而嘆援琴歌之對音曰周公所作又有關雎鷓鴣巢鹿鳴諸操

孔子學琴於師襄子師襄子曰子琴已習可以益矣孔子曰丘未得其教又問曰已習其教可以益矣曰

丘未得其志也又問曰已習其志可以益矣曰丘未
得其為人也有問曰有所穆然深思焉有所怡然高
望而遠眺焉曰丘殆得其人矣黯然黑頽然長曠然
如望羊蠢有四方非文王孰能為此師襄子避席揖
拱而對曰君子聖人也其傳曰文王操

孔子遊乎緇帷之林休坐乎杏壇之上弟子讀書孔
子絃歌鼓琴有漁父者刺船而來鬚眉交白被髮禴
袂行原以上距陸而止左手據膝右手支頤以聽孔
子推琴而起曰其聖與

莊子

古操曰將歸操者趙簡子執玉帛以聘孔子孔子將

往未至渡秋水聞趙殺其賢大夫竇鳴犢喟然而嘆
曰夫燔林而田則麒麟不至覆巢破卵則鳳凰不翔
鳥獸尚惡傷類而况君子哉於是援琴鼓此曲而反
於魯也

子牟子琴操曰孔子轍環于河許而弗肯以
濟援琴而寫志命之曰臨河操起即賦

古操曰猗蘭操者孔子轍環不遇自衛反魯過幽谷
之中見薌蘭之獨茂喟然而嘆曰夫蘭當為王者香
今乃零落與衆草伍譬猶賢者不逢時與鄙夫為倫
也凭車撫軾援琴而歌此曲傷不逢時也

古操曰龜山操者齊人饋女樂季桓子受之孔子欲
諫而不聽退而望魯魯有龜山蔽之夫季氏之顯政

猶龜山蔽魯也傷公室之不振憫百姓不得其所於是援琴而鼓龜山操

古操曰孔子厄者孔子在陳絕糧從者病莫能興喟然而嘆曰歸與歸與吾黨之小子狂簡於是援琴而鼓之以寄意於杏壇也門人名其操曰孔子厄又莊子曰孔子窮於陳蔡七日不食絃歌不絕記曰夫子東西南北人也不以斯須去琴此其証已孔子琴又有思賢操獲麟嘆等曲

琴經卷之二

操縵指訣

宋儒之疑樂書者以為侈於度数而疎於樂理
不佞謂竅性情官天地府萬物有聲無聲之妙
經諦言之矣所謂掛一漏萬者正不在此而在
彼絲桐至理經罕言之不曰樂由中出靜而易
盈而反乎夫靜故機閑易故嚮逸反故間止雖
不言絲桐而夔襄成曠之玄微無贅語已雖然
有道有藝有道而不藝則物雖形於心而不形
於手故不佞所載審音定和大較於手訣居多

琴譜總說

陳拙叅軍琴說夫彈琴以和暢為事清雅為本聲出於木而絃所以揚其聲嵇康曰棲挽操拊縹繚澌冽所謂指法也大要或高或下或重或輕須看古人命意作調弄之趣下指或古淡或清美或悲切或慷慨變態無常不可執一故彈操弄者舒長緩急要成節段若前緩而後急乃妙曲之分布前急而後緩乃節奏之爭奇或疾打則聲如擘竹緩挑則韻似風生或聲奮厲而按欲暫柔或響已絕而意猶未盡彈誦引者貴乎詳緩句讀取予中有意思如孤雲之在太虛

因風舒卷久而不散此調引之妙操也然彈不在多以精為妙使指與絃相契得之於手應之於心不知其所以然則善矣南中李氏善作悲風曲時人號曰李悲風以此得名可言精矣苟知聲而不知音彈琴而不知趣雖多奚益哉

太古遺音

撫琴論

撫琴之法必淡簡靜豈惟獨會亦兼手勢取音不問甲肉前指不付後指踢絃不避隔絃擘絃不擘大指間勾不探手掌正絃不躡手腕合聲不引上絃如此之類皆琴之膏肓也蓋由不究意旨不尋經文不讀

琴譜不省手勢不親名師遂使操絃按徽無復理度
聲之曲折手之取勢緩急失儀起伏無節小大乖訛
急慢無序遂失古人清迥之風而多鄙吝瑣碎之韻
觀其揮指而其瑕釁雜出體與琴相反情與琴相違
知聲而不知音運指而不運意雖彈亦奚以為哉夫
五音繁而不襍如水中之月和而不同如風中之松
合而有散如盤中之珠圓明簡淨無增客聲此琴之
玄微也知音運意者更於足求之則可悟其妙矣

全上

彈琴有七要

以下多出
田芝翁疏

一曰學琴者欲得風韻消洒無塵俗氣而與雅樂稱

二曰蓄琴歆其九德具備無收庸材

三曰下指沉靜而不暴躁

四曰曲調雅正不挾淫泆

五曰不為俗奏以玷古人高風

六曰聲無映奪歆得純正

七曰寡歆靜慮不逐聲色

十真

一曰心不散亂 二曰審辨音律 三曰指法向背

四曰指下蠲淨 五曰用指不疊 六曰敲掾輕重

七曰節奏緩急 八曰高低起伏 九曰琴調平和

十曰左右朝雜

五能

坐欲安 視欲專 意欲閑 神欲解 指欲堅

五功

指法合宜 敲擊不雜 吟猱不露 起伏有序

作用有聲

十善

淡欲合古 取欲中矩 輕欲不浮 重欲不麗

拘欲有權 逸欲自然 力欲不覺 縱欲自若

緩欲不斷 急欲不亂

十二欲

神欲思閑 意欲思定 貌欲思恭 境欲思靜
聽欲思聰 視欲思明 調欲養性 曲欲適情
彈欲斷絃 按欲入木 急欲思緩 緩欲思促

琴經須知

凡彈琴之法對琴而坐當以六徽為正或以六七徽
間或七徽皆未得其理且如右手彈至臨岳左手按
泛至十三徽自臨岳至十三徽中折六徽當中所以
對六徽為正也夫彈散轂虛實間歇如風水之澹蕩
泛聲委美輕清若僊歌之九詠按聲似起似着如蜂

蝶之採花或如雷霆隱隱或如鐘鼓巍巍又如山崖
磊落此三聲之妙也

下指不欲粗暴則聲不真全復不欲弱則聲
不渾實惟沉實詳緩發聲清圓為貴吟猱抑按欲存
咏而無迹勾打挑剔欲有力而不滯遲速起伏欲有
節而不亂單出為聲雜比為音勾打挑抹撥於絃吟
猱抑引撥於木然須神閑而指潤絃聲發而木聲應

矣

友山

凡彈琴輪指曰蟹行轉指曰鸞鳴凡彈琴用甲多甚
聲乾硬用肉多其聲繁重肉甲宜相兼彈指不得過

第四徽散釐湏近岳彈欲絕絃按欲入木遠行湏掉
腕打之細吟不得動腕左手來去至七徽九散作聲
左手中指着十徽餘指屈絃外虛阮凡右手取聲左
手中指欲低象鳳之首食名欲高象鳳之翼大指欲
藏象鳳之足

太音曰九打擊以指面而
附聲於甲則聲斯全真

五病

布指拙惡 挑摘混淆 取作不圓 節奏不成

走作猖狂

五不彈

不坐不彈 不衣冠不彈 對俗子不彈

市塵不彈 疾風暴雨不彈

十疵

坐席不正 衣冠不雅 容貌不莊 視聽不專

精神懶 頭足搖動 聲音不和 段落不明

指法紊亂 緩急無節

十忌

太淡而拙 多取而雜 其輕如模 其重如攫

其拘如怯 其逸如蹶 用力而艱 縱指而閑

其緩若昏 其急若奔

十戒

頭不可不正 坐不可不端 容不可不肅 足不可不齊 耳不可亂聽 目不可邪視 心不可不清 手不可不潔 指不可不堅 段不可不知

十二病

搖身動頭一也 目別觀視二也 面色變易開口努力 欬聘意氣三也 眼目疾遽喘息氣粗形神散慢四也 攻之歲久不解取轂五也 指法雜亂調絃不切轂韻 不律不盡五音聽無真聲六也 節奏句度或急或緩 自將為能改易古音又不按法度而教人七也 身倒頭偏八也 手勢繁蕪九也 左右手甲長其聲乾硬且

多客聲十也左右手用肉多其聲濁鈍音韻不清十
一也取聲遲緩音律不續句度不成調弄無味十二
也

論十二病總括

蘓翰林易簡曰凡彈琴蓋以寓意調性遠一時之意
以閑暇清靜為本句度節奏不可過多取聲倫比不
欲隔越用指甲肉相兼則其聲清美右手去絃不得
太高左手亦然兩手必欲相附如雙鷺對舞兩鳳同
翔取聲不可誤按彈絃不可錯鳴吟猱不可不盡起
伏不可無法段疊不可不曉句讀不可無節置琴於

前身須卓然先定神氣兩手視之若無琴然取予作
用須鼓精神絕思慮情意專注不得用力弩張不使
筋骨寬緩肩甲手臂悉欲調暢按絃用力勿令人知
輕重急緩不得斷續用指手勢悉依法度取予疾徐
皆須得體目視左手耳聽其聲目不別視耳不別聽
心不別思志不雜注無間有人無人又須尊嚴如對
長者一則聽韻雅正二則感動幽明苟亂作太勞精
神疾遽不若置琴而默坐古人謂但識其中趣何勞
絃上音是也彈琴戒謹之病極多諸家琴書諦言之
矣攻琴君子若能精思絕此十二病擇其善而去其

失即得絕妙若夫天性聰明取聲奇異性出於聲聲出於心此殆神妙又不可論也

田芝翁

上絃法

凡上絃以絃入軫鈞却緊抽繩頭臨岳之半却以名指初定絃逸入小指內出名指外入中指內却緊擗定絃以大指並琴着力急抽以左手助絃令急仍以左手品絃看其聲緊慢得中然後繞絃於鳳足依此法上絃則指不疼雖以小指繞絃而用力在食指中指故小指不疼或用他指則皆疼宮絃先上宮為君之象為衆音之主切宜寬緩

標縵引

標縵卽和絃也今人徃徃視為小節故有和絃未竟而卽鼓曲者或曲方半而復和絃者遂使節奏方承而音嚮遽輟是以雖美如關雎亦不能使五聲成文不亂洋洋乎其盈耳也

初和宮商定位位指徽而言十徽為宮九徽為商故散挑七大九勾四散挑六名十勾四散挑七名十勾五散挑六名十勾四散挑六散勾四散挑六名十勾四散挑七散勾五散挑六名十勾四散挑七名十勾五散挑七散勾四散挑六名十勾四散挑七大九勾四散挑七散勾四

散桃五名十一勺三散挑六大九勺三散挑六散勺
三散挑四名十勺二散挑五大九勺二散挑四名十
勺二散挑五大九勺二散挑五散勺二散挑三中十
勺一散挑四大九勺一散挑三中十勺一散挑四大
九勺一散挑五大九勺二散挑三中十勺一散挑四
大九勺一散挑五大九勺二散挑三中十勺一散挑
四大九勺一散挑五大九勺二散挑六大九勺三散
挑七大九勺四為初學下手莫知所向故為初和
大和君臣合德君臣指中徽而言七徽名君而象閏
故散托七食七勺二散托六中七勺一散托七食七

泛勾二散托六中七泛勾一蓋一君二臣六文七武
上下同聲故云合德此之謂大和也

小和律呂和平十徽律九徽呂位已定矣小和者恐
絃有新舊轂有高低大七泛挑七名九泛勾四大九
泛挑六名十泛勾四大九泛挑七名十泛勾五大九
泛挑六名十泛勾四大九泛挑四名十泛勾二大九
泛挑三名十泛勾一散挑三中十勾一散挑四大九
勾一散挑三中十勾一散挑四大九勾一散挑五大
九勾二散挑六大九勾三散挑七大九勾四是丁寧
至再欲求取和平也

正調品絃

凡品絃急絃則右轉緩絃則左轉先定武絃散轂應徵絃第九散取轂應之次以文絃散轂應徵絃勾轂於十徽若有緊慢當整文絃次以武絃散轂應羽絃勾轂於第十徽若有緊慢則整羽絃此四絃既定然後散挑六大九打三散挑五大九打二散挑四大九打一各令勾打轂於散轂相應次散挑三中十勾一散挑四名十打二散挑五名十一打三散挑六名十打四散挑七名十打五謂之間四應九間三應十轂在徽上緊之則正轂在徽下慢之則正或急應慢或

慢應急遞相應之然後可以入曲凡宮商角徵羽五
調之曲皆用此律或微有不準莫如散品七絃尤為
得體散品之法當先認宮商角徵羽文武七字為正
散擘二七次擘一六當自下擘上然後抹三合六勾
四合七用二合五當自上擘下細認琴轂圓瑩乃其
正也

等

外調轉絃

讀琴箋至外調數十年聽伎
謗我吾長見笑於大方之家

慢宮

品一三
六一山

慢商

品一三雁一玄廿
凡又品二一山

慢角

品三玄
一山

清調

取七五玄久一山又
品二取五久一山

清角

品一山取五十二山
又品一六取三久一山

清商

同姑洗品一三
四六久一山

碧玉

品角同品三山山又
取三五并七久一山

琴調

品二同商夏又同
品商品一山

黃鍾

品大取五久一
山復古調同

離憂

同黃鍾品二半山
又品一半山

無射

品一二夕一山
又云同黃鍾

無媒

同品角品三六一山
又取二六久一山

應鍾羽

同商夏

金羽

品金同又取五
一山即楚寅

側羽

同黃鍾取七一山
又云取五同清商

側楚

二取七各一山
商夏取七又品

淒涼

取二五
久一山

泉鳴

品宮同品一山又取七品一四久一
山又品二三六久一山又品七一山

義和

品一三久一山又取
五七品一久一山

三清

品一三
久一山

玉清

取七品四
久一山

上間絃

取五
二山

下間絃

品二取五
久一山

吳調

清調
同

清羽

取二
久一山

姑洗

取二五七久
一山夾鍾同

側蜀

三三山又
三三山

蜀側

五十九間
雁七十四雁六
上雁五十八雁四
雁三

楚商

同安涼

琴

經

二卷

十一