

古

泉

匯

古泉匯貞集卷七

厭勝吉語



福生通寶背星月人與鹿形雖曰通寶福生仍取吉語非年號也次百福齊生上有柄背龜形花紋面文與萬災永滅錢恰對

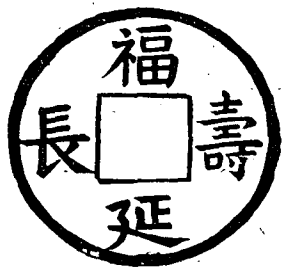




一二壽山福海背一壽命千秋次上未字下羊形兼生肖三面  
背方牌內福如東海壽比南山兼繪人與山海形四文同前而  
不繪形近歷下宋人墓中掘出瓷器有福如東海壽比南山字



一福祿壽星背岡陵松柏次增福添壽背人形不斷又香案形  
福祿壽星亦有面背同文者



面文福壽延長背畫雲日海山走獸之形又有福壽延長字在

四隅上下左右畫符背作星官兔形者



福德長壽錢真書背上本命星官右人左鼠形按邢澍寰宇錄東魏福德長壽四字正書在河南洛陽龍門山是此語六朝已有此錢或卽六朝制作歟



面文同前而行書背上牛形左星官右童子又曾見面行書背  
 蛇形者猴形者面真書背犬形者猪形者上本命星官方牌或  
 有或無左右或星官童子大同小異不能備摹摹二品以概之  
 此類皆吉語兼生肖錢諒十二生肖皆有之



上下福德二字真書左右貨布篆書背上本命星官右星官左  
八及生肖形



右福德字上辰字下龍形亦肖生之一



一面同上背長壽下巳上蛇形二面背福德長壽同次品上下  
 戌亥及犬猪形二品背皆倒書此亦兼生肖錢但面背兼兩生  
 肖者惟見此二品

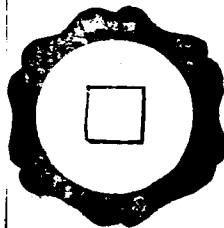
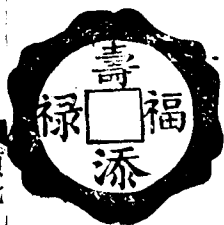




一福壽長永背右人左樹下鼠形亦兼生肖次福壽永長背正  
大光明

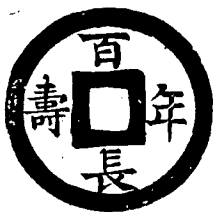
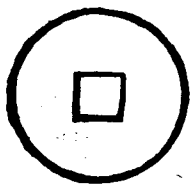
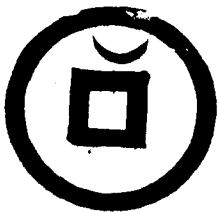


福祿保祐錢祿作鹿形取諧聲背上本命左右星官下獸形

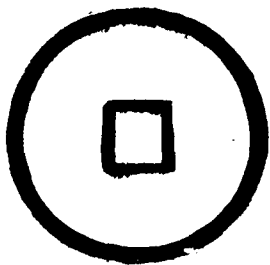




一上福字下亦鹿形背上本命左右星官下獸形次壽添福祿  
 外緣作六出形三上下左右類符篆面背皆同四隅面福祿緣  
 神背長命富貴倒書

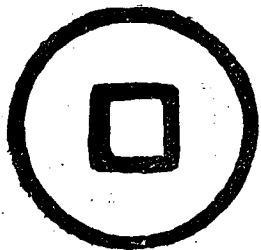
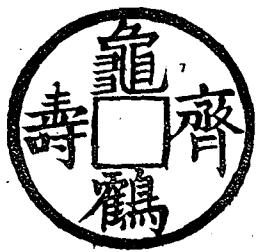


一南極祝壽次百年長壽背上月三眉壽無害背左右人與樹  
形下兼生肖猴形

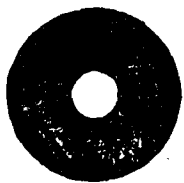
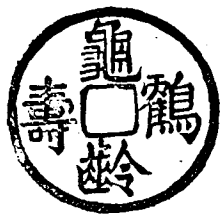


鶴齋壽篆書鷹鷄焚榭山房集載此錢文又渤海臧真帖米

元章詩龜鶴年壽齊羽介所託殊云云此語或宋以前已有之



文同前而真書錢幣考四字壯勁類大觀錢卽此品



一文同前惟龜鶴二字象形爲異圓好背平類古圓法次龜齡  
鶴壽取義同前背雙龍形



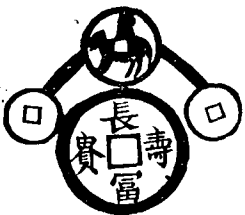
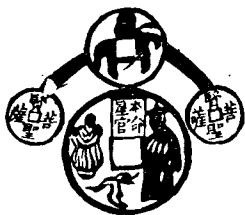
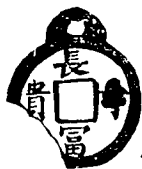
長壽二字篆書在左右上下二字類符篆彙考疑爲富貴字背  
上北斗下龜蛇此錢又有上有柄者





長壽富貴一至三圓書背上本命星官左右兩人類星官童子  
下一牛形次蛇形三大形四五面草書背二人及樹形下牛形

猴形皆生肖之屬



面文俱同前一二有上柄二背亦本命星官左右人形下似生  
 肖不晰三面同二背下龍形上柄三錢形中類馬錢左右文賢  
 聖菩薩背亦長壽富貴



百千長壽背進字鹿形取進祿之義





長命富貴小錢次合背三長命向下富向上貴向右旋轉書五背星月六背金玉滿堂七圓好背左右子丑上下兩生肖形

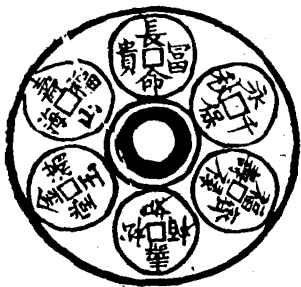
西清古鑑按崇高莫大乎富貴富貴二字相聯屬始此又風土記端午造百索繫臂名長命縷又曰金玉滿堂老子道德經語也董道謂有所謂異錢制作近古其文曰長命富貴金玉滿堂忠孝傳家五男二女天下太平云云今長命富貴錢尙多大小不等或有近代仿鑄者



五品迭大面文俱同前背一二上俱日光下龜鶴形三上壽字  
 雲氣下亦龜鶴四上下龜鶴左北斗五亦上下龜鶴左右齊壽  
 二字又鹿馬形隱寓龜鶴齊壽兼祿馬之意凡富貴字富皆無  
 點惟此第三品起筆有點



面文同前背地支十二字生肖形



大錢內作六錢形文曰長命富貴壽山福海金玉滿堂壽如松  
 福福祿齊壽示保千秋背地支十二字兼生肖形同前惟前作  
 回格此作方倍



亦長命富貴錢上俱有荷蓋柄二三下有蓮座三文合背



一長命守富貴背平二守長命富貴背有花紋俱五出梅花式



百泉圖  
十一  
第一品載洪志據云景龍中睿宗女荆山公主鑄此錢用以撒帳勅近臣及修文館學士拾錢銀錢散貯絹中金錢每十文卽繫一綵條李孝美曰見此錢於汝海王霖家形製文字皆如舊譜但差大而銅鑄耳此二品想俱唐以後仿鑄者



長命百歲背富貴長久四字分於面背較異



長生保命錢背文彙考云上北斗下月宮兔搗藥形右爲嫦娥  
左爲真武仗劍此品恰合惟左不斷按宣和畫譜載五代陸晃  
畫長生保命真君像宋周文矩畫長生保命天尊像此長生保

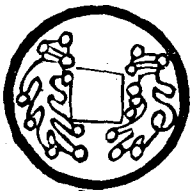
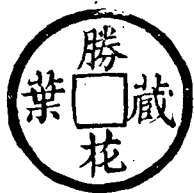
命四字見於載籍之始



長樂益壽延年貴富背龍鳳龜麟形



花生不老背左右團圓字類五行大布錢式  
不老錢背同此長或花之譌耶抑其別種耶



勝花藏葉背有花紋若葉劉燕庭疑爲佛藏錢今與花生錢類  
及之



一狀元及弟弟古第字面背無郭形類半兩錢質甚古次狀元及第背獨占鰲頭彙考有背早生貴子者雙龍文者金榜二字左右虎形者



三元及第背五子登科

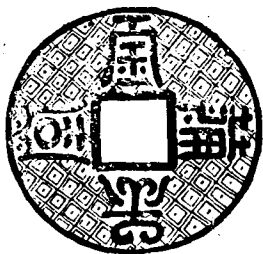


面官字鹿形背印字馬形取官印祿馬之義



宜利大富錢四隅鳥形背上鶴下龜形左花紋似龍形右花紋

似人形均不晰



金玉滿堂篆書向內徧地作羅紋背雙螭顛倒形樊榭山房集  
載此品上有柄注互見長命富貴錢



地不愛寶錢背龍鳳文

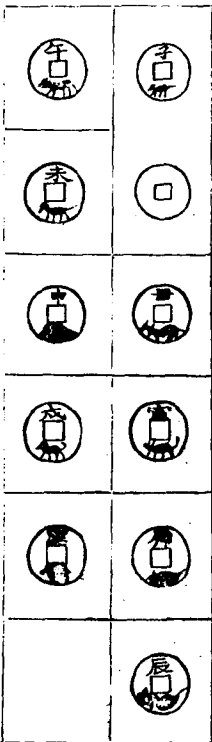




面利市仙官背招財童子輟耕錄利市之說易說卦巽爲利市  
三倍此最古者夏文彥圖繪寶鑑宋嘉禾好爲利市仙官此稱  
已久矣又有利市大吉錢招財利市錢

古泉匯貞集卷八

厭勝生肖



生肖錢上地支下象物形自子至亥惟巳酉二種未見稗史類編命錢面有十二生肖字張端木曰此錢舊稱命錢有地支十二字又有生肖形生肖之說始於淮南子則此錢不必出於近

世也今此錢有一字者兩字者四字者十二辰全者大小不等  
品類尤繁



地支亦在上肖物當穿之中與前異缺寅辰午未酉五種





上地支下生肖十二品全背似符篆篆亦小異而多模糊



面同前而圖好背上星下劍缺丑牛一種



一寅生人下虎形二巳生人下蛇形背外七方貫類庫錢皆圓

好三右申字左猴四兔形五右人左蛇無字皆方孔共五類



一子丑寅卯二辰巳午未三申酉戌亥背各四生肖形



一子午卯酉二辰戌丑未三寅申巳亥背亦各四生肖形



亦辰戌丑未錢但肖形而無字以上皆生肖錢之最小者彙考

曰太平廣記天復中豫章人掘地得一小匱發之得金人十二首戴十二辰屬精嚴殆非人工觀此則生肖錢或即始於唐代



子生錢一左右花紋二銀錠形背上星右星官左鼠形俱同



丑生錢一方孔次圓好面左右花紋不晰背人及牛形亦不晰



卯生錢左右犀角形背上北斗右星官左兔形



辰生錢左右方勝背上星左星官右不晰次背平





午生未生二品左右俱花紋背星官馬形及羊形



申生左右葫蘆形背上星左右星官猴形



一戌生左右旋螺花紋次亥生雙犀角文背俱上一星左星官  
下犬與猪形以上十二品皆有生字缺寅巳酉三種



一上巳字中蛇形次午字中馬形背中心似符不晰右有星文



一上未字中羊次亥字猪形背同前以上四種缺八種



一牛形上圓圈背闔湛不可辨次蛇形均無字亦生肖之別種也又曾見虎形犬形者穿俱在物之中

子丑寅午未五種俱圓好在上下各生肖形子未兼有星官像



背符左右星斗各異



二品穿亦在上十未字背羊形次較小酉生雞形背符



二品較大穿亦在上一面背午字面人鶴及馬形二面背酉字  
面人鶴雞形背左右符俱同



一子生人錢一萬三千貫第三庫背不晰次丑生人錢二十八

萬貫第十二庫三寅生人錢八萬貫合納第九庫背俱二人形  
上下不晰惟卯生人者未見



一辰生人錢五萬貫合納第三庫二巳生人錢七萬貫納第十

一庫三午生人錢二十六萬貫第九庫四未生人錢十萬貫合納第六庫背俱星官兼龍蛇及馬形羊形午生兼童子形



一申生人錢四萬貫合納第三庫二酉生人錢五萬貫納第十



二庫三戌生人錢二萬五千貫第九庫四亥生人錢九千貫合  
納第一庫背一星官猴形二右星官左似童子上似雞形三四  
星官上似犬形猪形二以下均漫漶不清



寅字在上下虎形右人左鶴背符方圓重好此類者僅見此一

品



面文俱本命星官背右俱人形一左馬形二鷄形三鼠形式較

大





面上方牌內本命星官四字下列丹鼎右人形左上展旗形下  
生肖形背上下符篆左右虎頭符篆各品俱同惟生肖各異茲  
摹所見者鼠龍蛇鷄犬猪六種缺六種



三品均上牌本命星官右人形一下蛇形二犬形背俱上星左  
 符右人驅鬼狀三猴形背上虎頭下與左右皆符一二圓孔三  
 方孔二外郭花紋



上亦本命星官右人下猴形背符在左右



大小二品上俱本命星官右人下犬形猴形背俱上斗左右符





面上俱本命星官右香花供養左人形下兔形龍形猴形三種  
背俱右人左似蛟螭之形



上亦本命星官右人左馬形背左右二人下獸形



上香花二字及北斗左右人形下犬形背三符

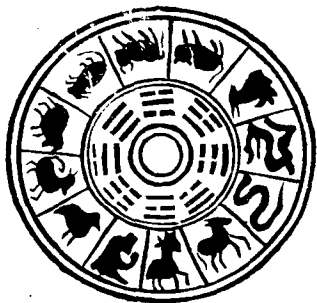


古泉匯貞集卷九

厭勝生肖



地支生肖錢面內層十二支全外層象物形背內層兩儀中層  
八卦外層畫卦按八卦錢載錢幣考



此品內層畫八卦外層十二生肖形背星官北斗雲氣龜蛇



此品面三重內支辰兼花紋中十二生肖形外八卦間七星良震之間有七星二字背兩重內上華蓋類符左右星月下長生中央蓋五字又鳥形外花紋



此品兩層內支辰外生肖背內畫卦外八卦



此品面畫卦及生肖形背上星左右符不晰以上皆兼八卦錢

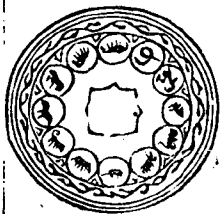


此品面二重內支辰外生肖背左有勅令字下類符脊人托塔  
形下獸形



此品三重內支辰中花紋外生肖背星官童子樹下鶴形





一連珠內生肖形背上本命星官下丹鼎龜鶴左右星官及人  
 形二內層支辰外層連珠內生肖背上壽星下龜鶴左壽星右  
 童子對立此品亦載錢幣考





一面兩重內支辰外生肖背上樹下龜鶴右似佛像左童子拱  
 拜次面背俱全前而上下有柄可貫

面三層內支辰中花紋外生肖背上長牌張天師左右作天師  
驅鬼狀





面亦三重與前品小異大同背一人仗劍甚偉一人執兵待立  
二鬼跪伏狀



面二層中畫二人上題黃氏女外連珠內生肖形間以支辰十  
二字背上題舉意司關王左一人坐右二人侍一人跪伏形

面二層內支辰外生肖背下日本國三字左龍右虎形



面與前品略同背二人對立形上下剝蝕不可辨



面三重內支辰中花紋外生肖背上冠形內有加官進祿字下似鹿形按金史元妃李氏傳有加官進祿語此錢戌字缺筆作



戎翁宜泉日所見數十枚無不同者考唐會昌三年壬戌陀羅  
 尼幢戌作戌遼天慶經幢戌戌字亦作戌均與此錢同

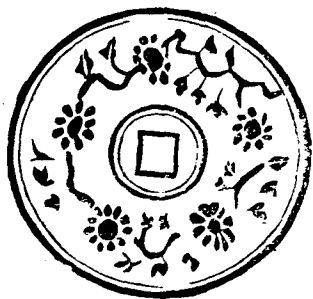


面式略同前品背雙龍形



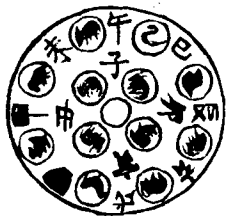
面式亦類前品而中層無花紋面背外郭重輪爲異背雙獸馳

透形



此品内外面背俱重輪內兼方孔中層支辰外層生肖背作花

枝旋繞形以上支辰皆勻排



此品支辰及生肖錯綜勻排與前品異內子丑寅卯四連珠內應是鼠牛虎兔之形外辰至亥八字八連珠內亦應各肖形而均剝蝕不清晰背樹下人形以下支辰多係錯落者



此品面式全前而子至未八辰及生肖在外申酉戌亥四生肖  
在內背上北斗下龜蛇兼鶴形左右二人形



此品錯綜連珠十二生肖同前惟空處作甲子乙丑至乙亥共  
 十二花甲內戊戌應是甲戌之譌背星官童子及梅形不晰



此亦連珠內生肖形而無字間以雲頭花紋背人坐樹下對面  
童子及龜鶴形以下皆無字



此亦連珠內生肖內外各六與前小異空處亦兼雲紋背樹下



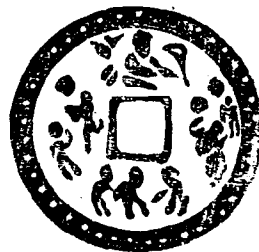
星官龜鶴對一人侍立形



面式略同前品背畫蓮花蘆荻雙雁之形



此面二層外畫生肖內上一人並展旗形左雲端降下四人形  
右數人侍立形背畫多人乃揭鉢圖



大小二品面俱生肖形背皆九子形



面亦生肖背右二人似張蓋形左一人對立上獸形類犬下糞  
糊不辨



大小二品面俱生肖背一上虎頭左右符篆二左右亦符下有  
雲頭文此生肖錢之最小者按生肖錢近世所傳甚多所見尚

不止此募數十品以概其餘不能備亦不求備也