

光緒吉林通志

吉林通志卷二

聖訓志二

仁宗睿皇帝嘉慶三年戊午八月戊戌

上諭內閣據秀林奏七月間松花江水勢泛漲雖兩岸低窪田畝被浸並未滋漫現在無庸接濟辦理等語松花江水勢雖未盛漲低窪田畝究被浸淹該處旗民生計未免稍有拮据著秀林等務須留心詳查如有應行接濟之處卽行辦理具奏斷不可隱諱偏災致失旗民生計

四年己未十二月丁未

諭朕恭閱

皇考前降

諭旨曾將打牲烏拉東珠自乾隆四十六年至五十一年停採五年至今又經十五年不惟每歲勞苦採撈人等又復多傷物命朕仰體

皇考好生至仁其打牲烏拉採珠河著自明年起停採三年以資長養俟三年滿後由該將軍等再行具奏請旨當此停歇之際交吉林黑龍江將軍等於水陸隘口安設卡倫嚴行查拏偷採之人此朕憐惜物命並非珍愛其珠也勿得仍任偷採負朕愛物之至意

五年庚申閏四月戊辰

上諭內閣東三省留京當差人員定例過二代以後方准補用綠營現在軍營正當勦賊之時各省奏請分發在在需人差委每致乏人揀選所有東三省人員嗣後除本身留京之員仍不准其補用營員外至各該員子嗣遇有各省奏請揀員准其一體挑選著爲令

七月戊子

上諭內閣軍機大臣會同吏部衙門議覆吉林將軍秀林奏郭爾羅斯地方民人開墾地畝各事宜一摺蒙古游牧處所例不准內地民人踰界前往開墾惟因蒙古等不安游牧招民墾種事閱多年相安已久且蒙古每年得收租銀

於生計亦有裨益是以仍令其照舊耕種納租此係朕爲體恤蒙古起見乃秀林奏請照吉林民人之例一體納租大屬非是方今中外一家普天莫非王土但蒙古向來游牧之地既許內地民人墾種若復官爲徵收竟似利其租入豈朕愛養蒙古之意今軍機大臣等議令設官彈壓不令經徵並不准照吉林地丁收租所議甚是至秀林奏將長春堡界內居住蒙古等另擇善地移出一節該處本係蒙古等游牧之所豈有轉令遷徙之理秀林不曉事體著傳旨申飭仍令查照軍機大臣等所議再行查勘酌定租數俾蒙古民人兩有裨益以副朕一視同仁至意

七年壬戌十月乙卯

上諭內閣巡視東三省事務前經議定裁汰御史五年一次於盛京五部侍郎內奏請簡派今據晉昌奏巡視盛京業已屆期將五部侍郎銜名開單請旨但思吉林黑龍江兩處非盛京所屬尚可令該侍郎等前往巡視至盛京係本管地方亦派令一體查察究於政體未協所有此次巡視盛京事務著派大理寺卿窩星額去嗣後除吉林黑龍江屆五年期滿仍將該侍郎等奏派外其盛京一省屆期著該將軍奏請候朕於在京之滿漢三四品京堂簡派

十一年丙寅七月乙丑

上諭內閣郭爾羅斯地方從前因流民開墾地畝設立長春廳管理原議章程除已墾熟地及現居民戶外不准多墾一畝增居一戶今數年以來流民續往墾荒又增至七千餘口之眾若此時概行驅逐伊等均係無業貧民一旦遽失生計情亦可憫著仍前准令在該處居住但國家設立關隘內外各有限制該處流民七千餘人非由一時聚集總由各關口平日不行稽察任意放行遂至日積日多今事隔數年其經由各關口亦難一一追查所有失察各員姑從寬免究嗣後各邊門守卡官弁務遵例嚴行查禁遇有出口民人均詢明來歷呈報不得任聽成羣結夥相率

流移若仍前疏縱定按例懲處不貸至所墾地畝均係蒙古地界毋庸官徵丁賦所出租銀仍聽蒙古徵收亦不必官爲經理

十月辛卯

上諭內閣據宜興穆克登額奏吉林與伯都訥地界相連其界址必須清楚庶沿邊地畝旗民等不致有侵占影射情弊請將兩城鄂博之間其荒隔處所加立鄂博開挖深溝劃定通長界限俾免混淆並請添界官以專責成等語吉林與伯都訥地界毗連兩城界址不清以致沿邊地畝奸民等常有侵占影射情弊現在卽查有民人張兆清等在

吉林界內私開地畝往伯都訥首報納糧以致難於查察自應劃定界址永杜混淆所有沿邊一帶應如何添立鄂博開挖深溝劃定通長界限並酌添界官稽查約束之處著該將軍副都統卽會同勘辦妥議具奏至鄂博以南吉林界內私開地畝現已清理其鄂博以北伯都訥民地據稱亦有私開並著該將軍副都統一併查勘以杜欺隱

十三年戊辰閏五月壬午

上諭內閣戶部奏議覆吉林將軍秀林奏長春廳開墾地畝流民仍准入於該處民冊一摺所奏是此次續經查出流民三千一十戶內有開墾地畝者亦有未經開墾者若概

行驅逐未免失所著再加恩准照前次諭旨入於該處民冊安插自此次清查之後該將軍務遵照原議除已墾之外不准多墾一畝增居一戶如將來再有流民入境定卽從嚴辦理

十五年庚午七月癸酉

上諭內閣吉林等處私種秧苗並多收獲餘銀兩一案弊竇叢生秀林在任最入前經朕召見時屢次詢問秀林已自認知情朕看伊奏對之次戰慄恐懼卽覺其情虛膽怯必有通同侵蝕情事當諭文甯松甯到彼詳悉根究務期水落石出茲據文甯等奏到查明侵蝕穀餘銀兩各情弊據

實嚴參並將侵蝕銀數開單進呈該處歷任將軍副都統等無不侵用纍纍而秀林侵蝕之數爲甚自十二年以後共侵用銀三萬數千兩之多伊第四子及家人等亦復乘間分肥而此外饋送廢員以及屬員等朋分侵蝕任意舞弊無所不至皆由秀林縱欲營私通同一氣其罪甚大不料其昧良負恩至於此極著派托津同乾清門侍衛蘇沖阿玉福卽日回京將秀林傳旨革職拏問卽著蘇沖阿玉福帶同刑部隸卒等立時押至行在交軍機大臣會同刑部嚴審定擬具奏沿途押解行走務須加意嚴管儻有疏虞惟蘇沖阿玉福二人是問至伊第四子及家人劉姓等

並戶部山東司書辦胡杲著一併查拏卽著刑部司員另行押送行在歸案審辦其秀林家產著派托津會同祿康嚴密查抄秀林知此事發覺已久自必豫防籍沒必有隱匿寄頓情事托津到京後務須與祿康嚴查密訪無任透漏如有應向伊家人等根究之處並著伊二人會同刑部訊辦伊第四子無論是否分居著與伊家人劉姓等及書辦胡杲均一併嚴密查抄托津於查辦完竣之後再回行在復命前任副都統達祿伊鏗額前署將軍降調副都統布蘭泰侵用銀或千餘兩或數千兩不等達祿伊鏗額著革職卽行押赴行在審訊布蘭泰著革職交文甯等一併

嚴行審訊其布蘭泰家產並交文甯等查抄至該處護局協領薩音保錢保係經手之員現復供認分用銀兩著革職拏問交文甯等審辦其從前承辦護局之協領托克通阿青山亦有質訊之處並著解任備質

冬十月乙未

諭國家明罰飭法以罪辜之大小定刑律之重輕皆本

列祖

列宗權衡增損令典昭垂恪遵周易如刑律內發遣之條其罪原在軍流以上至發遣爲奴則皆姦盜兇徒身干重典或同案人眾不忍駢誅除法無可貸外擇其情有可原者

量減一等本係法外施仁去死一問之人以故到配時令其充當苦差以磨折其兇狡之性定例一經逃逸拏獲卽行正法律意綦嚴乃前者秀林於召對時曾經奏及吉林發遣爲奴之犯到彼分給兵丁其人略具貲財向所分之主贖身以後卽聽其所往或擇地謀生或潛行逃遁及至點卯時查出而所給之主公然以業經贖身與伊無涉登覆其太監緣事發遣爲奴者亦以贖身在彼間散自由且有置產經營者及釋回後反甘心犯法情願再遣是以國家嚴懲罪人之例竟聽伊等私行賣放以致罪人無所敬畏以遠戍之地爲樂土豈不與立法之意大相刺謬乎至

官員因事獲罪問擬造成亦必情節較重罰令親嘗艱苦
稍贖罪愆乃近年以來有該管將軍與官犯並坐共食者
代爲修理房舍致送節禮者循情壞法相率效尤恬不爲
怪甚至造成之員轉以在彼安逸毫無苦懼尙復成何事
體夫賞功罰罪朝廷馭世之大柄人主從無私好私惡於
其間其人有善可錄爵之於朝則同寅協恭卽屬天下之
公好其人有惡當懲屏之遠方則執法明威卽屬天下之
公惡豈容昵比罪人故與君上之好惡相背是欲博一己
寬厚之名而不顧憲典之廢弛違道干譽國法安在著通
諭將軍都統等該管地方凡有官常人犯發往爲奴及當

差者俱遵照定例派撥令其服勤習苦其納贖身惡習
嚴行禁止經此次飭禁之後如有再犯者倍加治罪查係
該管大臣徇私廢法從嚴究治如原給之主私行賣放者
交該管官查明一併懲處朕祇循

戎憲誥誠諄諄爾將軍等其各懷遵毋忽

十一月壬子朔

諭賽冲阿奏查辦吉林長春兩廳流民一摺據稱吉林廳查
出新來流民一千四百五十九戶長春廳查出新來流民
六千九百五十三戶等語流民出口節經降旨查禁各該
管官總未實力奉行以致每查辦一次輒增出新來流民

數千戶之多總以該流民等業已聚族相安驟難驅逐爲
詞仍予入冊安插再屆查辦復然是查辦流民一節竟成
具文試思此等流民多至數千戶豈一時所能聚集該地
方官果能於入境之始認真稽察何難卽時驅逐且各該
流民經過關隘處所若守口員弁果能嚴密稽察何能擊
族偷越各該管官種種廢弛於此可見除此次吉林長春
兩廳查出流民姑照所請入冊安置外嗣後責成該將軍
等督率廳員實力查禁毋許再添流民一戶如再有續
至流民訊從何關口經過者卽將該守口官參處至長春
廳民人向係租種郭爾羅斯地畝兼著理藩院飭知該盟

長扎薩克等將見經開墾地畝及租地民人查明確數報
院存案嗣後毋許招致一人增墾一畝如有陽奉陰違續
招民人增墾地畝者卽交該將軍咨明理藩院參奏辦理

戊寅

上諭內閣據賽沖阿奏吉林遣戍廢員慶傑吉順均滿三年
等語吉順前控伊弟吉剛並未於該管王公族長處呈訴
卽於朕前叩關又誣告尊長情殊可惡吉順著仍留吉林
當差俟再滿六年具奏慶傑人本卑鄙前於熱河副都統
任內與屬員聚飲又因伊喪子收受屬員奠分慶傑著仍
留吉林効力當差嗣後凡二品以上滿漢大員獲罪遣戍

該將軍大臣等毋庸三年一次請旨朕於廢員大臣俱存
有名單儻原犯情罪較輕者朕自加恩著通諭盛京吉林
黑龍江伊犁烏魯木齊等處將軍大臣等知之

十七年壬申二月丙辰

上諭內閣工部奏議給吉林等處採捕東珠賞項請照舊例
區別辦理一摺吉林等處採珠官員領催等項以得珠多
少定爲賞罰總管翼長驍騎校合計各珠軒所得總數覈
算領催各按旗分內所得之數覈算定例本有區別近年
籠統交收不分旗分領催等亦按總數均勻得賞殊非覈
實之道除此次已就總數揀選卽按數均勻分給賞項外

嗣後吉林等處解交東珠著該將軍各按旗分將所得之珠分析封記並將領催等各按旗分造冊送部以憑覈計分議賞罰其嘉慶三年以後酌減三成賞項之案亦著查銷至此次賞項朕閱單內所開共用彭緞七十二匹潞紬二百十六匹毛青布三千三百餘匹近日外省製解此等緞紬布匹多以下劣充數該官員兵丁等受領賞項爲數孔多俱不能適用仍不過賤價變賣孰肯長途攜帶轉糜運費非所以示體恤自應量爲變通所有此項賞需之彭緞潞紬布匹等項著內務府覈計應給之數各按例價折賞銀兩俾伊等均霑實惠其緞匹等件每歲所需旣少卽

可減數採辦並著交內務府詳細確查如有似此可以折
賞者一併覈議具奏

五月丁丑

上諭內閣賽沖阿等奏吉林官莊壯丁積年拮据情形一摺
據稱該處官莊設立之初丁戶富庶地土肥腴歷年來壯
丁缺額牛隻不敷原數兼有拋荒地畝不堪耕種糧石攤
徵致多積欠請量加調劑等語吉林官莊丁戶近多缺額
應徵糧石逐漸攤徵丁力日形竭蹶既據該將軍等徹底
清查自應覈實辦理著照所請加恩將該處應徵丁糧卽
以一萬零六百八十石作爲正額所缺壯丁二百三十四

名准以現存幼丁於五六年後添補足數所缺官牛一百一十七隻准其於五年倒斃牛銀內豫支一半銀一千零五兩陸續買補每年仍領未支一半銀二百零一兩俾資按年添補其不堪耕種地畝著於零星閒荒內挑揀撥補招丁抵租至所欠官糧二千九百五十九石四斗著加恩豁免一半餘贖糧石著落值年官員名下分作五年賠補交倉俟糧額交完方准更換並著該將軍等於將來丁牛數額撥補地畝齊全後再行察看情形將能否查照原額交糧之處另行酌議具奏

十一月丙申

上諭軍機大臣等賽沖阿等奏踏勘拉林可墾閒荒地畝一摺據稱勘得拉林東北有閒荒一處可墾五千餘晌又有東南夾信子溝一處可墾二萬餘晌該兩處距阿勒楚喀城四五十里不等恐新駐旗人該副都統難以約束並稱近來吉林各處收成不豐請俟三五年後從容籌辦等語又據另摺奏請將三道卡薩里閒荒地畝撥補吉林官莊壯丁除撥給外其餘閒荒不許旗民侵占每年秋收後請令該管官親往查勘以杜私墾等語移駐閒散旗人以裕生計今既勘明拉林附近有可墾地二萬五千餘晌而三道卡薩里地方除撥補官莊之外仍有閒荒可墾是該省

未經墾種曠土甚多與其每年派人查管何如一併籌畫使旗人前往耕種俾收地利而成恆產至拉林荒地離城雖有四五十里移駐旗人耕作與按期演習騎射者不同亦不必專在近郊如從前拉林專設副都統稽察旋卽裁汰至今該處旗人久安生業亦無庸專設大員就近約束若謂該處近年收成不豐此時原不能卽將旗人移駐其一切墾荒計畝章程則須豫爲籌辦不必延至三五年後推諉時日著該將軍等卽檢查乾隆年間移駐舊案將先期試墾備辦各事宜詳細酌覈先行籌議章程具奏候旨遵行其請撥補瑪琿官莊欠地三千餘晌卽著照所請辦

理

十二月庚子朔

諭東三省爲我朝龍興之地因吉林黑龍江二處地氣苦寒從前定例將獲罪人犯發往該處給兵丁等爲奴昔時人數有限到配尙易於管束近緣廣東福建等省辦理洋盜會匪等案將夥犯情重者俱照擬發往人數積至數千名以外該處兵丁歲支錢糧本有定額止敷養贍身家今發給爲奴者日增日眾責令收養其生計必愈形苦累且該處習尙澆樸此等爲奴之犯大率皆兇狡性成百千羣聚故習未悛甚或漸染風俗於根本重地尤屬非宜甚有關

繫著刑部卽速詳查該二處見在業經到配爲奴之犯共
有若干此內覈其在彼年久者量減軍流分別改發煙瘴
極邊等處其到配未久未便減等者卽著改發新疆並著
改定條例嗣後各省案犯有例應發該二處爲奴者量爲
區別酌留數條其餘洋盜會匪人數較多之案均酌擬改
發新疆及煙瘴等處奏明條款彙入律例遵行

十八年癸酉七月丙寅

諭向例發往吉林黑龍江爲奴人犯多係免死減等情罪較
重者分給兵丁爲奴原使之備嘗艱苦長受折磨乃兵丁
不能養贍竟有聽其贖身自謀生理者殊乖立法懲奸之

意見已嚴行飭禁惟是該兵丁每月所領錢糧僅足自贍身家令其參養遣犯多人適足以增苦累似不若改給該處官員爲奴伊等廉俸較優並約束亦易於爲力所有見在發黑龍江給披甲人爲奴之太監人數無多著卽全行改撥於黑龍江官員名下爲奴俾其役使管束無許再蹈贖身陋習如有故違者太監加重治罪該官員一併議處至該省發往人犯過多該處官員額缺有限亦恐不敷養贍著交刑部將條例酌量變通再增入盛京及各處駐防以遣犯情形之輕重分地方之遠近到配日均給與官員爲奴俾行之日久免滋流弊該部妥議章程奏准後頒發

遵行

十九年甲戌正月辛巳

上諭軍機大臣等那彥成奏酌挑吉林索倫兵留京當差等語所奏甚屬非是吉林黑龍江官兵鎗箭精熟朕所素知但留京當差格礙甚多該官兵各有家室此次奉調出兵不過暫時行役伊等原處各有產業一旦令其委而去之獨居京師既無房屋可居又無親戚可靠種種不便豈可不念及乎現在照每年學圃官兵之例詢其情願留京者方令留京那彥成奏請將一百三十餘人統行引見派差斷不準行

五月戊申

上諭內閣據富俊特依順保等奏郭爾羅斯副盟長公固魯扎布所請分定蒙古地方交界礙難辦理請旨等語所奏甚是百餘年來設立軍臺並未分定交界乾隆三十一年蒙古台吉等呈請分界經原任將軍富僧阿會同郭爾羅斯盟長策旺諾爾布以臺兵與蒙古人等耕牧雜處多年未便分界咨報理藩院定案茲據固魯扎布呈稱臺兵與蒙古人等雜處遇有命盜案件刑律與蒙古律有間辦理掣肘請定立蒙古臺丁交界理藩院卽應駁斥乃並未咨駁率行咨查固魯扎布仍拘泥原呈自係因將伊授爲副

盟長一時高興希圖便宜今中外一家並無區別此事著仍舊辦理固魯扎布著革去副盟長以示懲儆並交理藩院將固魯扎布前次具呈係何人任內之事查明參奏

七月庚寅

上諭內閣宗室普庭准其減等令回至盛京在該處移居宗室公所酌給房屋居住嗣後緣事發遣宗室其由盛京釋回者卽令回京由吉林黑龍江釋回者卽令在盛京居住著爲令

十一月癸丑

上諭軍機大臣等富俊等奏豫議試舉章程請先於吉林等

處閒散旗人內揀選屯丁一千名每丁給銀二十五兩籽種穀二石於拉林東南夾信溝地方每名撥給荒地三十晌墾種二十晌留荒十晌試種三年後自第四年起交糧貯倉十餘年後移駐京旗蘇拉時將熟地分給京旗人十五晌荒五晌所餘熟地五晌荒五晌卽給原種屯丁免其交糧作爲恆產並將屯田出入各數屯丁用款及設官管理章程開單呈覽此項試墾地畝需帑無多將來開墾成熟後移駐京旗閒散與本處旗屯眾丁錯處易於學耕夥種不致雇覓流民代耕啟田爲民占之弊所議似屬可行其單內合計十年用銀四萬零五百兩其試墾之第一年

祇需銀二萬八千餘兩卽可興辦著卽照富俊等所議挑選屯丁一千名由該處備用銀兩內撥給牛價等項公倉內撥給穀種如法試墾富俊現准來京陛見著松甯先行經理俟富俊回任後一切會同妥辦此事創行伊始伊等務計畫周詳督率各屯丁勤習耕作並隨時認真查察如一年辦有成效則積至十餘年後所得租穀羅價大可裕旗人生計若仍令雇人代墾或將地畝私行租佃久之悉爲流民占據將來移駐旗人時無地可耕則該將軍等辦理不善咎有攸歸斷不寬恕其所議按年徵租及派撥官兵約束一切章程均著照所議辦理

二十年乙亥五月戊戌

上諭軍機大臣等富俊等奏請勘分荒試墾事竣一摺拉林西北雙城子一帶地土沃衍富俊親往查勘派員履丈現擬每旗設立五屯共屯丁一千名一切農具耕牛等項已分別採買於本年備齊明春一律開墾並據繪圖進呈朕詳加披覽所擬開屯試墾章程尙爲周妥著照所奏辦理該將軍等惟當隨時督察以期漸有成效至前奏稱自試墾之第四年交糧起七年交穀十四萬石每石約價銀五錢可得銀七萬兩除十年用項外餘銀二萬九千餘兩十餘年後即可移駐京旗閒散等語著於試墾收糧辦有

成效後察看可以移駐京旗之時酌定起數如移駐一千戶分爲數年陸續前往庶辦理較有次第資遣亦易爲力也

二十一年丙子四月甲寅

上諭軍機大臣等富俊奏發往吉林之宗室綿遜三年期滿一摺前因宗室綿遜獲罪令其攜眷發往吉林交該將軍嚴加約束特以盛京吉林爲滿洲根本之地將不安本分之宗室發往使之漸習淳風原與伊犁等處罪人有間今富俊奏稱宗室綿遜三年期滿殊屬非是宗室綿遜著永遠攜眷居住吉林仍交該將軍嚴加約束嗣後遇有似此

者卽照此辦理年滿時不必具奏儻吉林發遣宗室人數過多該將軍等再酌照盛京例建房安插派員管束

九月丙寅

上諭軍機大臣等富俊等奏雙城堡開墾地畝被霜一摺已明降諭旨照所請施恩矣雙城堡地方本係生荒經富俊奏請開墾本年適被霜災業已量爲調劑但該將軍摺內有屯兵報逃另行補派之語該處初經開墾氣候早寒屯兵等一切俱未熟悉若試種二三年歲有收穫自可以漸墾闢儻其地實不宜於種植徒勞無益富俊卽當據實奏明另行籌畫不可固執己見以奏准在前意存週護也

二十二年丁丑二月癸未戶部議駁吉林將軍富俊奏吉林各屬民戶滋生人丁請照阿勒楚喀拉林之例一律徵丁覈與例案不符應毋庸議

諭曰部駁甚是各直省續生人丁康熙年間奉有永不加賦恩旨所當永遠遵行其阿勒楚喀拉林二處係專爲編查流民而設豈能援以爲例將吉林闔屬一律徵丁富俊不知政體著傳旨申飭所有該將軍奏請將吉林甯古塔伯都訥三姓等處滋生人丁起科加賦之處著毋庸議

八月丁丑

上諭內閣每年進哨以前盛京吉林黑龍江等處將軍呈進

鷹鶴此雖舊制惟朕行圍撒放鷹鶴時較少若賞給隨扈
王大臣伊等亦無撒放之處嗣後盛京吉林黑龍江著各
按原進數目減半呈進

九月丙午

上諭內閣每年由盛京吉林黑龍江官員兵丁內揀派善獵
人員三十名隨扈進哨射獵牲獸原恐伊等技藝漸至生
疏是以令其隨圍演習惟黑龍江之索倫達呼爾等技藝
本能嫻熟且在該處亦時常習獵若每次派善獵人員照
例前來路途遙遠恐伊等未免糜費著交該將軍特依順
保嗣後將隨圍之黑龍江善射人員三十名裁減一半其

餘習園人等亦應酌減以節兵力至盛京吉林應來隨園人等著照舊採派

二十三年戊寅十月庚子

上諭軍機大臣等前據富俊奏籌議開墾屯田並請查明伯都訥圍場荒地備墾當降旨交松甯詳查妥議俟定議後再行會同富俊辦理茲據松甯將議開雙城堡屯田章程開單具奏並以試墾伯都訥圍場地畝經費不敷請俟雙城堡屯地陸續升科後接辦富俊現已調任吉林將軍著將松甯所議章程再交富俊覆加覈議松甯所定銀數是否豐儉合宜屯丁是否即可養贍家口盡力開墾務期國

帑不致多糜而於旗民生計亦實有裨益方爲經久良策
其伯都訥地畝應否酌分緩急次第辦理該將軍議定卽
行覆奏本日又據松甯等奏站丁藉地當差今因私相典
賣若將各站丁地畝普行勘丈每名留給十晌餘俱入官
徵租丁力拮据請仍其舊等語此事並著富俊悉心覈計
應如何派撥均勻俾各有力當差不致私行典賣妥議章
程具奏

十二月辛巳

上諭內閣富俊奏覈議吉林站丁地畝章程一摺吉林站丁
私將地畝典賣若將該丁等自墾地畝普行勘丈每名僅

留給十晌餘俱入官徵租丁力必驟形竭蹶著仍照松甯原議循舊辦理至查出典賣與民地一萬三千五百六十三晌五畝著照富俊所議均勻賞給額設站丁八百五十名每名十五晌九畝零卽作爲隨缺工食養贍津貼其當差窮苦站丁各按典賣之民種滿十年照該村屯租地寬減二成給該丁納租不准該丁奪地另佃如民抗不交租照例撤地交站丁自種嗣後如有越界私墾及私相典賣者丁民俱一體治罪地價全行入官以示懲儆

二十四年己卯二月己丑

上諭內閣昨降旨令軍機大臣等會議盛京吉林黑龍江三

省兵丁拴養馬匹章程朕思大凌河羣生馬匹自國初以來定制已久富俊請將大凌河馬羣裁撤分撥各處其事斷不可行此條卽行飭駁著無庸議其上駟院堂官亦無庸會議

三月丙申

上諭內閣盛京吉林黑龍江三省自國初以來本無官拴馬匹上年朕親詣陪都亦未見該處有缺馬情形迨回京後經誠安奏稱伊奉使吉林與賽沖阿松甯會商東三省馬匹短少欲懇請添設官馬以裕差操賽沖阿等未及具摺伊特於召對時面陳其時適有年班到京之將軍德甯阿

祿成等或生長其地或莅官其省經朕詳加詢問並向籍隸東三省之侍衛等遂加體訪或以爲應行加設或以爲無庸增添其說不一隨降旨令賽沖阿富俊松甯三人酌議嗣據賽沖阿奏請盛京各城添設馬一千匹松甯奏請黑龍江添設馬二千匹富俊奏稱吉林兵丁皆有孳生馬匹打牲爲業並無不能騎馬之人朕以三省所議兩歧令富俊再議富俊始有裁撤大凌河馬羣分撥各處之議察富俊之意亦明知大凌河馬羣爲不可裁強爲此說其意仍主於無庸增設因交軍機大臣與英和松筠和甯會同兵部妥議具奏茲據托津等十二人會議奏稱東三省添

立官馬惟有添至數萬匹庶可布置周妥而經費有常斷
難輕議若但抽添三四千匹兵多馬少實屬無益不若仍
循其舊朕因明亮和甯俱曾任東三省將軍且歷練營務
復加面詢伊二人俱以爲添馬事屬難行卽數聯奎曹師
會亦面奏不如仍舊惟松筠單銜奏請盛京添棚馬一千
匹吉林添棚馬六百匹黑龍江添棚馬四百匹較賽沖阿
等請添馬數更少亦於操練何裨朕辦理庶政執兩用中
善均從眾所有東三省官拴馬匹一事竟可無庸辦理仍
循舊章以安本俗將此明白宣諭賽沖阿富俊松甯知之

二十五年庚辰二月戊子

上諭內閣富俊奏吉林官兵習獵者多用烏鎗亦佩帶弓箭等語滿洲行獵舊制專用弓箭雖間用烏鎗並非置弓箭於不用今該處官兵用烏鎗者甚多可見佩帶弓箭捕牲者甚屬寥寥若不實力整飭相沿日久必致不習弓箭廢棄滿洲本業矣富俊已遵前旨徧行曉諭嗣後當會同各該城副都統留心稽查各該管官兵等勤加訓練步射馬射務使咸成勁旅以期經久毋怠

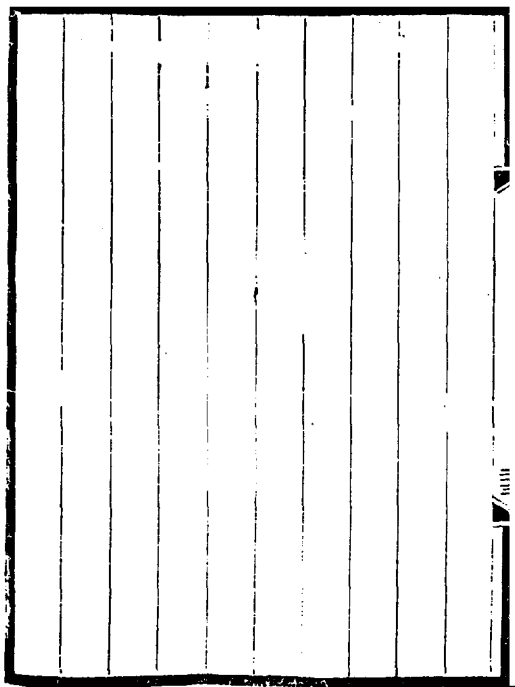
五月壬申

上諭內閣富俊奏雙城堡三屯應增各條款雙城堡中左右三屯移駐屯丁三千戶兼有眷口幫丁已成繁庶所有前

議未備之處自應增定章程以利耕屯而安生聚著照所請每屯添濬井一口仍按前估銀一千八百兩准其在蕩餘項下動用支給其三屯屯丁所有戶婚錢債及爭鬪訟事卽著各該佐領呈報協領訊辦如有人命盜案報解阿勒楚喀副都統衙門驗訊轉咨該將軍覈辦雙城堡協領處准其添設無品級筆帖式二員委官二員三屯佐領每處各添設無品級筆帖式一員委官一員以資辦公差委卽各於甲兵內挑選補放仍食本身錢糧筆帖式於錢糧外照例支給米石其五屯所設之總屯遠差務較繁著各賞戴金頂每人月給工食銀一兩週間增給亦於蕩餘項

下動支報銷至三屯領催甲兵紅白賞銀若由將軍衙門
給發文移來往未免稽遲著准其豫支銀三百兩存貯協
領公所隨時呈報給發年終造冊彙銷每年俱補足三百
兩之數備貯該協領仍每季將實存之數結報以憑查覈
是日

上諭內閣富俊於吉林開墾屯田一事銳意辦理今雙城堡
所墾地畝已有成效盛京間散旗丁視爲樂土紛紛呈請
願往耕種其續行籌議條款亦俱周妥洵屬實心任事富
俊著交部議敘



吉林通志卷三

聖訓志三

宣宗成皇帝道光元年辛巳正月戊午

上諭內閣富俊奏吉林屯田移駐京旗閒散章程一摺八旗生齒日繁而甲餉設有定額屢經籌議加增於旗人生計仍未能大有裨益惟因地利以裕兵食乃萬年之長策富俊籌辦開墾阿勒楚喀雙城堡三屯地畝九萬數千晌現已漸有成效茲據奏其地可移駐在京旗人三千戶酌議自道光四年爲始每年移駐二百戶分爲四起送屯該處豫於道光二年伐木築室按戶給與房間地畝牛具經費

等項逮及織悉並移駐後添設官兵蓋房給地及該官兵
升調挑補各事宜其計畫甚爲周備均著照所議辦理其
摺單著發交八旗滿洲蒙古都統副都統等各曉諭所屬
旗人使知遷移之樂願移駐者各報名本旗屆期資送授
產力田以厚生理不得以桀驁不馴之人充數致擾淳風
各該旗仍將報名之戶咨報戶部每屆年終先行具奏一
次

九月甲戌

上諭內閣昇寅奏春秋致祭長白山執事人員請給驛馬一
摺向來派員告祭長白山執事人員俱准馳驛其每年春

秋二季致祭由盛京派往執事人員則係自備馬匹長途跋涉易形疲乏著加恩嗣後由盛京派往吉林之讀祝官一員典儀官一員對引官一員准其照告祭之例往返一體馳驛並准每員隨帶跟役一名由盛京兵部填給火牌沿途更替以示體恤

十二月辛巳

上諭軍機大臣等伯麟等會議開墾伯都訥屯田一摺伯都訥開場經富俊親勘可墾地二十餘萬畝該處旗人經雙城堡屯田挑派之後一時難以續派則兼用民人與附近旗人一同認墾自屬成功較易惟此項屯田原爲移駐在

京閒散旗人而設將來移駐之後各分經界必須早爲規畫使旗民彼此相安其未經移駐以前墾荒升科改佃各事宜皆當妥爲籌計俾目前便於集事日久具有成規方足以共享樂利伯麟等所議應酌四條皆爲事理之所有富俊於此事身親目擊自當稔悉利弊著再行確查審思熟計妥議章程具奏

二年壬午正月癸酉

上諭軍機大臣等前據富俊等覆奏伯都訥屯田各款一摺當令曹振鏞等會議具奏茲據奏稱開墾屯田專爲移駐京旗閒散而設上年富俊奏定雙城堡章程經各都統等

曉諭八旗迄今已逾一年願移者僅二十八戶恐十五年內移駐三千戶必有屆期展限之事所蓋住房卽不免先有閒曠伯都訥移駐閒散又在道光十八年以後計日尙遙其所需經費不能不豫籌墊借是否亟應籌辦應請欽派大臣前往查勘等語雙城堡屯田計可移駐京旗閒散三千戶今願移者僅二十八戶人情不甚踴躍若同時開墾伯都訥屯田爲計太早且經費亦恐不敷所有伯都訥屯田一事毋庸派員查勘著富俊卽行停止籌辦並飭令文武員弁嚴禁民人私墾現在祇須專將雙城堡屯田妥爲經理以期經久無弊至該將軍原議現在欵木備料自

道光三年爲始修蓋住房八百間以後每年蓋房八百間
今旗人旣覲望不前其多蓋房屋誠恐徒滋糜費著俟道
光四年移駐時計若干戶著有成效再行酌量情形覈實
辦理

二月丙戌

上諭內閣軍機大臣等議駁誠安奏請添設東三省官馬一
摺東三省向無官拴馬匹誠安等曾於嘉慶二十四年奏
請添設官馬當交大學士托津等會議以事屬無益業經
奉

旨飭駁茲該部統復請於江甯等處駐防及江浙等八省緣

營抽撥馬匹交東三省立棚餵養江浙等省陸路差防亦資馬力舊制本屬無多加以近年屢經議減豈可復議裁撥至荊州等處駐防兵丁皆係滿洲蒙古舊設馬匹卽無數餘若遽行抽撥該兵丁轉無以備騎操之用至東三省前鋒馬軍不下四萬餘名向係自行立馬當差今若僅添官馬數千匹散交各城不惟分布難周且恐無馬之兵遇差推卸如專在省城合棚餵養各城散處兵丁取給未便仍於騎操無益且餵養馬匹若不設立專營添派管轄官員則事無專責諸弊叢生於馬政必致有名無實該都統所奏著毋庸辦理

壬辰吉林將軍富俊等覆奏操演章程

上諭曰吉林乃我朝根本重地本處兵丁素稱驍健朕所深知然必當安不忘危培養人才爲要我滿洲舊俗總在弓箭鳥槍馬上此三項尤宜並重而其中又以強壯便捷挽強有準者爲最斷不可沾染時俗工於式樣架勢終無實用也汝可遵照定章留心訓練日久不可稍形廢弛勉之

閏三月丁丑

上諭軍機大臣等據富俊等明白回奏開墾伯都訥屯田情形一摺吉林乃我朝根本重地若因伯都訥開墾屯田招集流民耕種日久流弊不可勝言今該將軍等覆奏原議

係由吉林現有納丁納糧民人認墾並非招集流民將來不必另籌安置於事尙無窒礙惟現在雙城堡屯田尙未興竣且移駐京旗甚少何必亟亟籌辦俟將雙城堡辦竣獲有成效再行議及開墾亦未爲遲至另片奏請於閒散旗人中二十歲以上五十歲以下果有父母兄弟叔姪等三口以上者均可算戶不必拘定要娶妻室之人或願來者多等語亦恐窒礙難行現距移駐之期尙有二年將來呈報願往者或不乏人無庸豫爲籌及也

庚辰

諭從前盛京吉林捕得虎熊豹俱經進獻惟虎因南苑內演

習技藝往往需用熊豹並無用處將此字寄盛京吉林將軍等二十七箇月後該處如捕得虎子仍令照常齎送熊豹著毋庸進獻

六月辛未

上諭內閣富俊奏書院教讀乏人請改發廢員一摺據稱吉林向有白山書院八旗及民籍子弟俱在內肄業僅聘本地諸生教讀難收實效請將發遣廢員馬瑞辰改發吉林專司教讀所奏實屬謬悠之見東三省爲我朝根本之地原以清語騎射爲重朕屢次申諭總期崇實黜華弓馬嫻熟俾知共守瀋風富俊係滿洲大員且在東三省年分最

久於該處旗民本計自應遵照舊規實力講求方爲不負委任乃議課生徒學習文藝必致清語日益生疏弓馬漸形輒弱究之書院仍屬具文於造就人材毫無裨益是舍本逐末大失朕望矣況馬瑞辰係發遣黑龍江充當苦差之員何得率請改發吉林俾司課讀所奏斷不可行富俊著傳旨嚴行申飭

八月丙辰

上諭軍機大臣等松霖奏調劑雙城堡屯田情形將酌擬各款內先行覆奏二款請旨遵辦一摺所奏是吉林雙城堡開墾屯田移駐京旗前經松霖查勘情形奏請調劑已降

旨令該將軍於到任後將陳奏各條逐加詳覈務期妥善
茲據查明該處中屯地畝已經墾種之地共六千五百餘
响應照六年升科之例令其納糧惟此項地畝內有因屯
丁殘廢病故脫逃月補以致已開復荒積挑之丁到屯未
滿六年自未便令其一體完納著該將軍詳細確查其實
屆六年者著於本年秋收後按响納糧餘著暫行展緩俟
承種屆滿年限再行照辦至修蓋京旗住房原不應豫借
過多致有開曠損壞著照該將軍所請先按現願移駐京
旗戶數修蓋住房此外均著緩辦將來京旗續有咨報移
駐之戶由戶部知照該將軍再行興工亦不致遲誤松筭

接奉此旨卽移知富俊遵照辦理其餘各款松霖到任後仍遵前旨體察情形悉心籌酌務俾屯丁農務移駐京旗兩有裨益方爲盡善

三年癸未六月己未

上諭內閣松霖奏詳議雙城堡屯務章程條款一摺除詳加披閱內酌給幫工制錢一條新地正需添開陽雨亦難豫定除本年無庸發給幫費外儻遇歉收之年至次年興耕之始該屯丁力量支絀著於生息摺節項下酌給調劑錢費不動正款無庸豫定數目俟該將軍於秋成後覈實辦理其中屯屯丁住房酌給修費一條中屯房屋已閱八年

之久多有坍塌處所除將不合式木植發給該屯丁修理外仍照該將軍前議每丁一名房一間給修費銀三兩由摺節生息頂下支給不動正款其移駐京旗閒散先儘中屯安置一條京旗移駐者新舊共三十一戶現在中屯八旗蓋房四十所足敷居住嗣後有願移駐者卽照原議由戶部咨明戶數再爲按戶蓋房以備移駐此次移駐京旗卽交該屯協領佐領等官管轄該官兵送到後卽令回京無庸在彼居住彈壓嗣後均照此畫一辦理至建蓋房屋將屯基酌量展寬一條新建京旗住房與屯丁房屋毗連移駐日久人丁繁衍屯丁與京旗雜處易生嫌隙嗣後移

駐京旗著於附近開荒內按戶建房備住京旗與屯丁分處各不相擾該管官亦易防閑其每屯兩井僅敷現在屯丁汲用移駐京旗著就近再添兩井仍照奏定原價開挖在備用項下動支其義倉儲穀並貯黑豆一條中左右三屯各建義倉一所足敷支借惟屯丁專恃牛力所有應貯三倉市斛黑豆一千五百石俟秋收後在撙節生息項下動支採買每年春耕出借秋後還倉以資接濟無庸再動正款又逃丁一名選丁頂補一條現在各屯並無逃逸嗣後間有一二名潛逃著由撙節生息項下支給買補農器該佐領祇賠補遷費銀四兩以免苦累至屯丁已故月補

屯丁地畝均歸新丁其家口無依殊堪憫惻除查明有親屬可依給資令其回旗另行籌給養贍外其無可歸者卽於大封堆以內酌撥閒荒八晌租與民人耕種令該戶按年取租以資養贍該將軍惟當行之以實持之以久俾各屯丁趨事赴公移駐京旗安居樂業方爲不負委任

十二月丁巳

上諭內閣戶部奏移駐京旗戶口開單呈覽雙城堡屯田章程前經降旨自道光四年爲始每年將京旗閒散分起送屯茲已屆移駐之期各該旗報明願往者通計五十三戶著卽於來年正月初五日以後起程其官給治裝及旗幫

銀兩並沿途給車發價到屯後分給房地牛具俱著照原定章程辦理該處不敷房間著該將軍妥爲安置俟春融時迅速將業已備料之房間照數剋期建蓋以資棲止嗣後願往戶口俟該旗陸續咨報該部卽知照該將軍隨時興辦至此次彈壓大員著派乾清門侍衛容照侍郎耆英小心護送並飭令沿途地方委員按站照料毋許該聞散等滋生事端其擬遣減免之慶德旣據該將軍查明實係改過自新安分守業著卽留於雙城堡作爲道光四年移駐京旗一戶一體分給房地牛具毋庸給與減半治裝銀兩

四年甲申二月丁酉

諭本日據軍機大臣會同戶部堂官議覆松林等奏濫務章程一摺所議是吉林濫務節經立定章程而攬頭刨夫尙形苦累自應量爲調劑所有綏芬烏蘇里產濫山場住山過冬刨夫著准其仍復舊規辦理並令各攬頭舉熟習刨夫令在蘇城蘇子海訥恩屯呢滿口等處尋採按領交上等好濫挑贖餘濫方准賞給售賣如有成色蒙混情弊卽著落賠換重責示懲其每年留山刨夫不得過每票人數之半如有事故該攬頭於放濫票前註冊更換責成押票章京隨時稽察儻潛行透漏從重究治稍有疏縱將該員

等分別議處並著守卡弁兵查驗勿任黑人夾帶私蕩以
昭嚴密至松筠等奏請在小綏芬雙城子達塌河一帶屯
田墾種以供創夫糧食耕植採蕩本難兼顧辦給農具殊
形繁費且道里遼遠官兵稽察難周尤恐別滋事端轉啟
奸民窩藏寄頓等弊著無庸議朕因松筠熟習吉林情形
簡畀將軍重任乃一赴新任遇事紛更種種錯謬松筠不
勝吉林將軍之任吉林將軍仍著富俊補授富俊覆奏創
夫攬頭等苦累情形請援照嘉慶初年蕩餘銀兩每兩酌
減六七兩以十三四兩抽收以裕商力及屯兵交倉糧石
耀價不敷原奏四錢之數並著富俊於到任後察看該處

情形據實詳晰具奏

丙午

上諭內閣理藩院奏租種長春廳所屬郭爾羅斯扎薩克公
旗地之流民可否仍照前次辦理安插入於徵租冊內與
蒙古人等納租居住一摺此項流民自應照嘉慶五年所
降

諭旨一民不准容留一畝不准開墾欽遵辦理乃郭爾羅斯
公翰克托克托瑚希圖漁利私自容留民人以致新舊流
民開墾田地共二千七百餘頃理宜治罪但翰克托克托
瑚已經病故著加恩寬免署扎薩克印務之協理台吉巴

彥巴圖爾著照該院所奏罰五九牲畜協理台吉托恩多
克罰三九牲畜未經察出之該通判那麟太著交部議處
此項流民苦立時驅逐恐伊等有失生計著加恩仍照前
次辦理令其披項與蒙古人等納租交該將軍稽查民人
實數造冊報院註檔嗣後一人不准多招一畝不准添墾
如有私自招民開墾地畝者該將軍察出卽咨明該院參
奏

己酉

上諭軍機大臣等朕聞雙城堡地方土瘠水少不產樹株柴
薪亦無所出此次移駐京旗閒散每戶領墾熟地十五晌

荒五畝雇覓人夫種作甚費工本所收糧石卽全行變價
尙不敷用且現在甫經移駐未經收穫之前每戶給米二
石食用頗形支絀雙城堡移駐京旗戶口原因該閒散等
生計維艱藉資調劑必當籌畫萬全俾得安居樂業方爲
妥善著容照耆英前往雙城堡履勘悉心諮訪務得實情
卽多留數日亦可不必急於回京如果該閒散等在彼居
住實形拮据松筠督辦此事身親目覩何以不據實奏聞
容照耆英與前任吉林將軍及現任吉林將軍切不可少
有瞻徇致干咎戾所有該閒散等墾種地畝每歲可收穀
若干變價若干其一切日用之需是否足敷支用著卽逐

一詳查明白據實具奏

三月戊子

上諭內閣據容照等奏履勘詳查雙城堡情形臚款開單呈覽雙城堡中左右三屯內奉天旗丁羈留就食者二百餘戶俱習耕種今此項開丁幫種地畝自可免雇人夫以節糜費秋成後交該協領等酌量分糧以期兩有裨益現經容照等因時值農忙已飭協領酌撥幫種著該將軍卽照此辦理再該處領設協領佐領驍騎校各員於一切事宜足資辦理至廢員幫辦不能深悉旗情徒事紛更著該將軍將已派者撤回嗣後不得再令此項人員幫辦以專責

成至所奏每旗屯適中之地建蓋義學及嚴禁該屯丁冬
令過江樵採俱著富俊妥議具奏

四月甲寅

上諭內閣富俊奏籌議散放三姓濫票一摺吉林三姓地方
額定濫票從前因每年放不足數將額票十三張移撥理
春試放以致甯古塔放票情形拮据辦理本未平允嗣經
富俊奏准將前票仍歸三姓散放後復有議給津貼名目
第各城票張不少若紛紛效尤成何政體嗣後著責成承
辦濫務之員將額票全數散放不得藉詞接濟希圖津貼
至該處出產貂皮各商先往承買若在吉林完納稅銀程

途較遠易滋偷漏著準其就近在三姓副都統衙門納稅
領票進關售賣其稅銀卽存貯副都統衙門庫內抵充該
處官兵俸餉該副都統仍嚴加稽察儘收儘解咨報該將
軍查覈俟試收三年再以多收年分定爲稅額如有任意
勒捐浮收卽著嚴參懲辦

五月庚辰

上諭內閣前因松筠等奏雙城堡砍伐木植請在涼水泉迤
東一帶劃界安卡作爲砍木地址當經降旨交富俊確勘
議奏茲據該將軍查明涼水泉迤東舒爾霍倫二河口至
拉林河沿饅頭頂子等處均可安設卡倫著照所請涼水

泉派伯都訥官一員兵八名安卡倫一處霍倫河至拉林
河慢頭頂子派阿勒楚喀官二員兵十六名安卡倫二處
周圍挖立封堆爲界以界北爲雙城堡砍木地方並給與
屯丁照票准砍細小木植不得以票給民人代砍並不准
私砍大木仍責成該副都統飭令坐卡員弁隨時稽察儻
有民人偷砍木植立即嚴拏治罪至將來砍出空地著撥
給烏拉所屬包衣旗兵墾種以資津貼

六月壬子

上諭內閣富俊奏遵旨籌議雙城建蓋義學嚴禁屯丁過江
樵採一摺吉林雙城堡移駐京旗間散年限未久幼丁無

多據富俊查明請於中左右三屯公所各建義學三間足資課讀著照所議除中屯義學前經動項辦理無庸另建外其左右二屯義學各三間准其於雙城堡封堆內邊沿閒地官租項下撥給錢四百串飭令妥爲修蓋每年撥給三屯束脩膏火等項錢各二百串於甲兵屯丁間散內擇其通曉清漢文者作爲教習責成該協佐領等隨時稽察認真董率務收實效不可日久廢弛至雙城堡西北沿江一帶屯丁前往樵採每易滋生事端著該將軍嚴行禁止如有私過江岸樵採者卽照私出邊例治罪

閏七月壬子

上諭內閣祿成等奏打牲處捕夫所進貂皮請照從前齋送一摺從前打牲處捕夫應進貂皮如遇臨幸熱河之年卽由驛站烏拉齋送如遇送京之年打牲處出派官兵七十餘名自備資斧齋送惟捕夫均賴種地捕獵爲生若俱令其自備資斧送京不惟一切糜費而往返半年之期於伊等捕獵生計亦甚無益著交祿成等嗣後如遇貂皮進京之年卽照齋送熱河之例派官三員兵十名由驛站烏拉照料齋送無庸紛紛多派官兵

十一月甲寅

上諭內閣富俊等奏籌議開墾伯都訥屯田以備移駐京旗

一摺伯都訥開墾屯田屢經該將軍等籌議具奏曾降旨
俟雙城堡辦竣獲有成效再行議墾茲據奏稱雙城堡三
屯辦理完竣屯種戶口及本年移駐京旗無不耕作相安
視爲樂土嗣後按年移駐已有奏定章程可循至伯都訥
空閒圍場約計二十餘萬晌荒蕪既久地甚肥饒且可敏
於成功儉於經費較之雙城堡事半功倍自應及時籌辦
俾旗人生計益裕吉林伯都訥阿勒楚喀等處現在納丁
納糧民戶生齒日繁均願認荒開墾無須另招流民該將
軍卽出示招墾並派員丈地分屯申畫經界以道光五年
爲始令其承種所有認墾牛具籽種農器著照所議令其

自備每人准領地三十大晌其互保章程升科年限租錢數日均著照所議行俟移駐京旗閒散到日交京旗地二十晌其餘十晌作爲己產按數納租仍明白宣示認領之人並畫給地畝統於發給執照內註明至認墾之初墾井蓋房照雙城堡章程按丁按屯給與銀兩准於雙城堡中屯升科穀價暨備用項下支領屆起租之年仍先行歸款所徵小租錢文卽作爲各項弁兵書役工食紙張之用其有附近旗丁認墾者俟移駐京旗交地二十晌餘十晌作爲己業免其納租餘俱照民人一律辦理此項地畝甚廣陸續招認一時人數尙不甚多所有詞訟及升科徵租各

事宜卽交伯都訥副都統督率理事同知妥爲經理仍設立保甲屯長互相稽查彈壓至將來招集人衆應否添設官員及京旗移駐時設官蓋房著臨時妥議具奏其每年招有佃戶名數領地若干及動用銀兩若干統於秋成後按年彙奏

五年乙酉二月丁丑

上諭內閣富俊奏請賞發書籍清文條例吉林乃我朝根本之地俗厚風醇入旗臣僕於國語騎射而外自當教以清漢文藝近來該將軍衙門遇有旗民交涉事件定擬罪名立案多用漢文必至清文日漸生疏自應更正以敦舊俗

其滿洲蒙古官學並未頒發書籍坊間購買訛舛甚多亦應頒發官刻善本以資矜式著武英殿查照該將軍單開各種書籍裝訂齊全豫備該將軍派員祇領

六月戊辰

上諭內閣富俊奏請將長白山望祭殿等工就近委員勘辦一摺吉林地方春秋致祭

長白山神建設享殿向由盛京工部派員估修徒滋跋涉仍不能工歸實用著照所請此次應修望祭殿工程估需銀一百九兩零卽動支正項銀兩由該將軍派員敬謹修理仍另繕估冊咨報工部查覈嗣後望祭殿工程卽由吉

林就近勘估奏咨辦理著爲令

十月壬戌

上諭內閣富俊等奏酌撥兵額以資辦公一摺雙城堡建房木植向令阿勒楚喀拉林砍伐一半各城輪年分砍一半茲據該將軍詳察阿勒楚喀拉林額兵各四百零六名差務繁多又兼年年派砍木植不敷調遣自係實在情形著照所請卽於吉林額兵內酌量抽撥一百五十名甯古塔額兵內抽撥一百名三姓額兵內抽撥一百五十名不必卽行裁撤更調俟各城田兵出缺時無須挑補咨明該副都統於阿勒楚喀拉林雙城堡閒散內仍按馬步騎射技

藝揀選充補計共添兵四百名連前額共計有兵一千二百一十二名以資調遣

庚辰

上諭內閣京旗戶口前往雙城堡屯田現屆道光六年移駐之期經戶部查明願往者共一百八十九戶較之道光四五年倍形踴躍來年願往者自必更多若照原議章程每年以二百戶爲率稍逾奏額卽令裁撤該閒散等未免向隅且上兩屆每年僅數十戶縱將來人數稍多該處地畝房間亦可截長補短嗣後著不必拘定二百戶之數該將軍富俊卽加意籌畫妥爲經理以期旗人生計日臻饒裕

其各旗咨報戶口自明年爲始著於正月以後卽將願往者陸續呈報截至六月底爲止該部按照人數多寡先行知照吉林將軍豫爲料理至七月以後報出戶口如人數不多仍歸入該年冊內僮人數過多卽歸入下年移駐俾京外俱得從容布置

六年丙戌五月己丑

諭富俊奏移駐京旗請再添設總副屯達等語雙城堡移駐京旗前經富俊奏准分左右翼各設總副屯達二名以資約束茲據奏稱京旗陸續移駐二百七十戶分撥中屯兩翼四十屯居住計一總屯達經管二十屯道路紆遠勢難

兼顧雖設有副屯達並無頂戴難資差遣著照所請准照
吉林中左右三屯之例每一旗五屯再添總副屯達各六
名總屯達著賞戴金頂每名月給工食銀一兩遇閏加增
一月由溢餘項下動支其副屯達亦著賞給虛金頂不必
給予工食與總屯達一體稽察戶口呈報事件著卽由京
旗閒散內挑選充補

七月丙戌

上諭軍機大臣等富俊等奏安置流民展設卡論情形一摺
據稱舒蘭霍倫等處查有流民一千餘戶男婦老幼五千
數百餘名口請免驅逐展立卡倫並挖封堆安設官兵添

設鄉地保甲仍按戶將所種地畝升科等語吉林各處卡倫以外皆係產蕩之山不准流民潛往偷砍樹木例禁綦嚴歷年以來並未隨時嚴查流民潛往者竟積至一千餘戶之多各流民蓋房墾地已費工本一旦悉數驅逐無以謀生固堪憐憫然竟聽其安土重遷雖據稱嗣後封堆以外再不准容留一民令卡倫官等換班時出具甘結而該員等日久玩生仍必愈積愈多漫無覺察迨至續經查出復以人數眾多奏懇免逐名爲定立限制實則仍成具文且見在流民已多至五千七百餘名口將來孳生蕃衍所增奚止倍蓰是卡倫以外盡係無藉游民成何事體該將

軍惟當剴切曉諭該流民等潛往禁山偷砍樹木例干重罪卽從寬辦理亦應立時驅逐姑念其人數較多蓋房墾地已費工本此時酌量給予工價按照地畝房間多寡均勻給領令其分起各歸原籍自謀生理已屬格外施恩曲加體恤如不行遷移卽應嚴辦總期流民不致失所而卡偷地面全行肅清方爲妥善該將軍等卽詳晰籌畫奏明辦理此項流民據稱自嘉慶年間陸續進山彼時將軍副都統等竟成木偶因循疲玩已極實屬有乖職守著該將軍等查明究竟始自何年並開具歷任將軍副都統職名奏明交部議處

八月乙卯

諭軍機大臣等富俊奏流民無籍可歸一時難令遷移願懇免其驅逐仍嚴行查禁不准再有潛往等語吉林爲我朝根本之地該將軍等既聽流民潛往漫無覺察迨積漸增多輒以窮民無籍可歸難令驅逐失所妄思乞恩朕撫有寰區豈不知痍瘵在抱惟此案無業流民始而爲傭工遠出投身服役繼而漸向旗人佃種田畝迨佃種既多旗人咸耽安逸不知力作必致生計日蹙且耳濡目染習成漢俗不復知有騎射本藝積重難返其害豈可勝言若如所奏從此責令官兵常川稽查不准再來潛往果能如此令

行禁止見在流民何至遂有一千餘戶之多前次既已容
留則此後嚴查禁絕亦止紙上空言數年之後必又積至
一千餘戶該將軍不過援照成案一再乞恩而於培養根
本之計有何裨益夫涓涓不塞遂成江河若不亟加整飭
於此時准此弊政不思遠圖朕固不能辭責而爲是奏者
則自富俊始試問能當此重咎否也富俊歷任最久見又
仍茲斯任著卽揀派能事文員會同協領等詳查妥辦該
流民等違禁潛往居住本應照例究治此時卽概行驅逐
亦屬格外施恩惟念該流民無籍可歸未忍遽令失所該
處東近瀋山西近圍場勘不容令其仍前居住該將軍當

不憚繁難另籌善策於吉林所屬各廳或盛京所屬各廳
州縣酌分戶口指出地方卽令遷移務使分隸散處不致
聚集一處方爲妥善至該流民等所蓋房間所墾地畝原
非伊等本業念其墾種日久酌中給價收回亦可爲將來
移駐京旗之用總使清源截流毋得仍滋流弊該將軍如
能辦理周妥不但免其前譴卽歷任將軍副都統等處分
亦當曲爲寬貸也所開歷任失察將軍副都統等名單俟
將來查辦流民事竣再降諭旨

甲戌

上諭軍機大臣等前據富俊奏流民無籍可歸懇免驅逐當

經降旨令該將軍不憚繁難月籌善策乃本日據富俊奏
遵旨出示四晌以上不給錢文四晌以下流民四千餘口
按大口八百文小口減半作爲路費限九月內搬盡如有
抗違卽嚴辦以清山界等語朕前諭該將軍於吉林所屬
各廳或盛京所屬各廳州縣指出地方酌分戶口原以該
民等幹年葦土當令遷移不至失所今該將軍定限九月
內搬淨但以驅逐爲事而無安插之道富俊接奉此旨卽
確查吉林所屬伯都訥及長春廳新分荒地並盛京所屬
閒荒出示流民令其自便其種地四晌以上固係有力之
家然宅宅佃田亦費成本自宜酌給遷費至四晌以下無

力流民情尤可憫該將軍尤當體察地方情形酌分限期令其前往以所得之房價地價墾田築室各安生計總以散處而不聚集爲要但能陸續搬移淨盡原無庸刻期迫促其所遺之田地房間應作何辦理之處亦須豫爲籌定斷不可任聽外來流民私行占據仍蹈故轍方爲妥善

十一月戊寅朔

諭富俊奏遵令流民搬移移設卡倫添立封堆一摺吉林爲我朝根本重地所有潛住流民必應全行驅逐因恤其無業可歸前經降旨富俊妥議章程飭令依限遷徙茲據該將軍奏該流民陸續搬進卡倫以內分散居住共有六百

餘戶尙有三百餘戶月內總可撥移淨盡惟額赫穆屯卡倫至黃溝卡倫相距六十餘里並無界限必須添立封堆移設卡倫俾資巡察周密著照所請准其於該兩卡倫之間按地一里挖設八尺高大封堆一座並將白石砬卡倫改移於額赫穆黃溝兩卡倫適中之地改名三箇頂子卡倫該三處卡倫官兵常川安設三月一換時加嚴查上下班更替時各出具卡倫外並無一戶流民居住甘結以備稽覈該將軍飭令將未遷之三百餘戶務須勒限搬移不准容留一戶嗣後仍當隨時認真稽查斷不准再有民人潛往居住毋得日久玩忽仍蹈故轍致干重咎

七年丁亥二月庚午

上諭軍機大臣等本日據富俊參奏圍場內私行放入民人偷砍樹木之員已分別議處盛京吉林圍場每年獵殺牲獸原爲我滿洲官兵操演技藝而設向來牲獸甚多茲據富俊奏稱上年行圍獵打數圍未獲一鹿且圍場內時有賊人支搭寮棚成何事體似此每年派往官兵多人常川住守所辦何事況此次所獲數名賊匪外圍場內有無賊匪摺內亦未聲明著富俊妥派幹員前赴圍場各處周查如有賊匪潛居在內者卽多派官兵盡行驅逐儻有抗拒卽按法從重懲治不准容留一名潛住仍嚴飭卡倫官兵

三三
時時留心巡查經此次查辦後如園場內復潛居賊匪定將該卡倫官兵從重懲處決不姑貸

三月丙戌

上諭內閣道光元年會降諭旨著將打牲烏拉採珠處所停止三年採取俾蛤蚌得以長大茲該將軍等所進之珠顆粒甚小多不堪用若歷年如此採取不惟多傷蛤蚌且於該官兵等交送亦屬過爲費力著富俊等再行停止三年凡有水陸隘口按照從前辦理安設卡倫務將私行偷採之人嚴加查拏毋得有名無實

十一月戊午

上諭軍機大臣等據奕顯等奏奉天旗民私造私藏烏槍請予限半年令其赴官呈繳覈給例價勿使隱匿其應備守禦烏槍報明地方官發給執照編號註冊不准私造所需收繳烏槍例價銀兩卽由溢餘項下動支覈實報銷請飭吉林將軍一體遵辦等語奉天所屬地方近年流寓民人甚多往往私藏烏槍越邊偷打牲畜肆無忌憚自應嚴行禁止至各旗閒散壯丁學習武備是其本務東三省近山居住旗人向賴打牲爲業是以烏槍一項未經禁止若因流民偷打牲畜併將旗人所藏烏槍一概查繳日久各旗丁壯必不能學習烏槍皆成無用豈不因噎廢食所關匪

細應如何酌定章程辦理之處著奕顥博啟圖等會同妥議具奏

八年戊子二月乙酉

上諭內閣奕顥等奏會議查禁民人私藏烏槍並請將雜項壯丁私藏烏槍一律禁止一摺前據奕顥等奏奉天旗民私造私藏烏槍應立限赴官呈繳並請飭吉林將軍一體照辦朕以該處近年流寓民人甚多往往私藏烏槍偷打牲畜自應嚴行查繳至旗人操練技藝藉資得力豈得因流民有偷打牲畜之事併將旗人所用烏槍一概禁止當經降旨令奕顥博啟圖等會同妥議章程茲據奏入旗滿

洲蒙古漢軍及正身旗丁學習武備原不在禁止之列其各邊門額設兵丁如有自備鳥槍守禦者亦可酌留惟入旗兵丁所用鳥槍應查明數目鑿刻旗佐花名編號註冊如有損壞報明該管官發給執照持赴槍鋪銷燬照式更換等語旗丁操演鳥槍總以勤加訓練爲重若均須持照赴鋪打造槍上鑿刻旗佐花名徒滋紛擾必致將操練廢弛豈不因噎廢食所奏著無庸議該將軍等當嚴飭該管官於圍場漫山一帶認真稽查如有越邊偷打牲畜者拏獲治罪仍隨時密派員弁訪查儻該管官並不實力查禁及得賄縱放諸弊嚴行參辦至所奏雜項壯丁等與正身

旗人不同所有私藏烏槍自應與民人一律禁止著自奉旨之日爲始予限半年凡土著流民及雜項壯丁等私藏烏槍一律赴官呈繳給與例價銀兩盛京由漫餘銀兩內動支吉林於稅銀內發給覈實報銷

四月己丑

上諭內閣博啟圖等奏雙城堡公倉應糶歸款穀石請照時價出糶一摺吉林雙城堡穀石前經富俊奏准每倉石以三錢五分出糶價銀歸補動用款項至道光六年出糶五年分穀石富俊按照時價減至二錢五分經戶部覈與奏定之數不符駁令加增報部覈辦茲據該將軍等奏稱該

處連歲豐收糧多價賤係屬實在情形且該處官兵又有每歲認買公倉出陳之糧統計不下五六萬石自未便於時價之外再爲加增著照所請准其將雙城堡六七兩年前所糶五六兩年倉穀照依該年時價以二錢五分報銷嗣後此項倉穀出糶時著該將軍等卽將見年實在時價據實奏明報部覈銷

五月乙卯

上諭內閣博啟圖奏查明圍場情形並請添設卡倫嚴定章程一摺吉林圍場與奉天圍場地界毗連之處及該圍場要隘處所據該將軍逐細詳查尙無偷挖鹿窖及偷牲蹤

迹惟卡倫間均有車轍難辨新舊原設封堆亦多參差不齊疏密不一封堆以外均有旗民居住村落甚多難免潛入偷牲砍木情弊若不嚴定章程認真整頓積弊安能盡除著照所請於卡倫相距較遠之二道溝康家口子錫伯霍落地方准其添設卡倫三處共設卡倫十四處俾查緝易於周密其按月撥派卡倫值班兵五名不敷稽查並准其每卡增添兵五名官一員每日以兵六名分兩路巡查至適中木椿處對換木牌見有潛入偷竊蹤迹卽嚴追務獲餘俱留卡防守此項官兵仍歸管圍協領管理以專責成從前圍場添設翼長二員專司查緝嗣因開缺並未補

派著仍照前議於佐領內遴委二員專司督緝其原設獵章京一員亦合同翼長等按月輪流一體查訪仍責令管圍協領隨時稽查如該章京翼長等查緝疎懈該協領不據實稟揭卽當一律嚴參至原設封堆有疎密參差之處著嚴飭管圍協領等官帶同旗民界官各分段落將封堆增補高大齊全各相距五十步易於瞭望其間私越封堆之田無論旗民悉令距封堆五十步外方准墾種其各卡倫間出入車轍亦責成管圍協領等官督令旗民界官鋤墊平坦如再有車迹卽將該卡倫官兵及管圍場各官參辦該將軍務督飭該員等認真嚴查勿得有名無實日久

懈弛重干咎戾

十一月庚寅

上諭內閣博啟圖等奏馳驛員弁經過首站請給廩糧一摺
吉林各站凡遇過往馳驛各項差務俱照勘合火牌應付
車馬廩糧惟首驛烏拉站向例僅止應付車馬不給廩糧
事屬兩歧著照所請嗣後凡遇都京及黑龍江馳驛過往
吉林首站卽照盛京首驛新定之例一體給予廩糧以歸
畫一如係自吉林城馳驛赴京各項差使及差竣抵省者
仍照舊毋庸支給廩糧其每年所需銀兩著歸入驛站題
銷錢糧案內造冊報部查覈

九年己丑三月癸卯

上諭內閣博啟圖等奏遵旨籌議雙城堡屯田事宜一摺上年據奕紹等會議富俊條奏雙城堡屯田請按照乾隆年間初次移駐拉林成案辦理當經諭令博啟圖等詳查妥議並查明現在移駐之戶是否足資養贍據實具奏茲據該將軍等奏稱從前拉林地方移駐京旗三千戶每戶給地三頃外有閒荒聽其招佃開墾其不諳力作者准其契買奴僕代耕此次雙城堡移駐之戶得地較少將來生聚日稠難免缺乏自應酌減原定移駐京旗戶數量爲添給地畝俾資充裕著照所議雙城堡原定移駐京旗三千戶

改爲移駐一千戶將所餘二千戶京旗地畝四萬晌添給
一千戶京旗每戶酌添給十五晌共添地一萬五千晌本
地旗丁三千戶每戶亦酌添給地八晌三畝三分餘共添
地二萬五千晌計京旗旗丁共添地四萬晌每戶京旗可
得地三十五晌每戶旗丁可得地十八晌三畝三分餘通
堡地畝九萬晌均予撥竣至此後生齒日繁需田添補前
經富俊勘有大封堆外閒荒六萬餘晌著俟將來奏明開
墾接濟其京旗閒散素未習耕著准其契買奴僕註明旗
冊代其耕作或雇覓長工助其力穡所有應得地畝不准
私行典賣務各有專業以期經久

十年庚寅十二月乙巳

上諭內閣福克精阿奏酌擬辦理吉林甯古塔卧票濩價銀兩一摺吉林甯古塔濩票內有卧票向例合攬頭等於年前先交官濩俟來春濩商購買餘濩時抽收銀兩茲據該將軍查明道光八年吉林卧票因無濩商前來購買攬頭等又不能及時交納飭令赴蘇售賣以致輾轉拖延始歸原款本年甯古塔卧票三十六張濩價銀八千一百三十六兩已照新改章程豫爲發給其吉林卧票一百十五張自未便先行發給以致再有遲延著照所請除甯古塔卧票業經發給攬頭外其吉林本年卧票仍照向例合攬頭

等於年前先交官漫俟來春漫商起程時一面發給漫價
卽便抽收漫餘歸款以重庫項

十一年辛卯十二月壬午

上諭軍機大臣等富俊奏請酌擬條例以裕生計而重武備
一摺吉林旗人非內地環居鄉村可比均沿江倚山星散
而居距城二三百里或四五百里不等向俱於不礙圍場
禁山外捕打牲畜演習槍馬習與性成不待官爲操練自
已精熟一經挑差卽可得力自英和等奏改逃旗定例該
管官自顧考成照例察禁旗人亦慮被銷旗檔不敢遠出
復經奕顥等以該處鹿隻稀少查禁烏槍凡購買鹿茸皮

張筋角者經由瀋陽立卽截拏究辦以致商人裹足旗人無處銷售漸不學習鳥槍非特生計日絀於武備亦大有闕礙富俊請酌擬條例自係實在情形嗣後吉林所屬旗人初次逃走仍照舊例被獲者鞭一百一年以內自行投回者免罪一年以外投回者鞭六十其二次逃走者無論投回拏獲俱行銷檔爲民俾旗人得以從容操演鳥槍赴山捕打克成國家勁旅此爲吉林酌改辦理他省不得援以爲例其吉林所屬開山並准旗人於左近山內隨時捕打所得牲畜聽其售賣所買之人給與照票無庸查禁惟恐不肖之徒偷越圍場著寶興倭楞泰查明吉林所屬界

址何地准其打牲何地不准打牲之處妥議章程具奏

己丑

上諭內閣福克精阿前在吉林將軍任內種種乖謬任意妄
爲經朕派富俊等前往審明具奏當經降旨革職嗣以拏
獲朝鮮打牲偷葺人犯延不奏辦復降旨令俟伊子承襲
世職後罰職任俸一年今朕訪聞該革員在吉林時聲名
甚屬狼藉若仍令伊子照例承襲世職不足以儆官邪福
克精阿之子著不准承襲所遺世職交該旗另選應行承
襲之人帶領引見

戊戌

上諭內閣御史恆青奏雙城堡移駐京旗於旗人生計是否有益請旨飭查一摺八旗生齒日繁前經富俊奏請於雙城堡地方建蓋房間移駐京旗俾令棲止並開墾地畝按戶授田以資養贍自嘉慶年間創議至今歷有年所一切章程經富俊辦理妥善其京旗已經移駐者皆樂業安居卽熱河各旗亦聞風願往是已著有成效原爲惠愛旗人善政茲據該御史奏風聞該處地半沙漠旣無城郭又少村莊商賈無利可圖不往貿易且井泉稀少汲飲維艱兼之旗人不諳耕作易被人欺所種地畝入不敷出不如在京可謀生理是以本年願往者甚屬寥寥請派大臣前往

或令該將軍副都統就近詳查是否有益等語國家良法
美意無非因利宜民雙城堡移駐京旗行之有年該旗人
均視爲樂土其願往者聽並無勒派之事如果於生計無
益該將軍副都統自當據實奏聞豈待該御史奏請况該
御史所稱均係得之風聞並無確切證據此等捕風捉影
之談豈容形之奏牘致惑人心是直阻撓國政將使良法
美意盡可廢棄也該御史所奏著無庸議

辛丑

上諭內閣寶興等奏請籌撥開款津貼官兵差務一摺吉林
各項差務向無辦公專款除由馬廠地租餘贖錢文內動

支不敷卽在俸餉內按名攤扣每年約需銀三千餘兩遇有差務繁多之年官兵所領俸餉僅敷養贍若再幫貼差務實形拮据且難保無濫行攤扣情弊該將軍等請於稅銀漫餘項下發商生息利銀內以一半津貼吉林官兵差費著照所請准其將此項生息所得利銀六千兩以一半作爲備賞移駐京旗之用一半作爲吉林官兵差費津貼卽於本年爲始此後永遠不准攤扣俸餉以杜浮冒

十二年壬辰正月己巳

上諭內閣寶興等奏籌議吉林旗人捕打牲畜地界章程一摺前據富俊奏吉林旗人向以捕打牲畜爲業演習槍馬

請酌改逃旗條例當經降旨嗣後吉林所屬旗人初次逃走仍照舊例被獲者鞭一百一年以內自行投回者免罪一年以外投回者鞭六十其二次逃走者無論投回擊獲俱行銷檔爲民俾旗人得以從容操演鳥槍赴山捕打牲畜克成國家勁旅此爲吉林酌改辦理他省不得援以爲例其吉林所屬閒山並准旗人於左近山內隨時捕打所得牲畜聽其售賣所買之人給與照票無庸查禁並令寶興等將何地准其打牲何地不准打牲查明妥議具奏茲據奏稱吉林捕打進貢牲畜圍場並打牲烏拉採捕蜂蜜場及松花江西岸輝法河一帶向係封禁業經設有卡倫

官兵防守毋庸另議其餘開曠山場均設有卡倫請仍循舊例凡旗人攜槍出卡捕打牲畜者毋庸查禁如有攜帶民人不領照票偷挖人漫私砍木植者嚴行查拏治罪等語著照所議辦理責成該將軍等隨時嚴飭各卡倫官兵認真稽查每年遴派協領佐領等官帶同兵役春秋巡查二次儻有偷越人犯嚴拏懲治並將坐卡倫官兵暨攜帶之旗人一併參辦其認買鹿角筋皮之商人飭令報驗給發路票知照盛京將軍尹山海關副都統等衙門毋庸截拏該將軍等卽通行所屬各城一體遵辦以示朕軫念旗人生計修明武備至意

十三年癸巳七月丙子

上諭內閣寶興等奏請將墾荒租息分撥給賞以資津貼一摺烏拉涼水泉開墾荒地據該將軍等查明共七萬三千九百餘晌著准其自二道河以東撥出二萬晌以七成賞給烏拉總管衙門三成賞給協領衙門招佃收租以爲該兩營津貼官差獎賞兵丁之費其餘五萬三千餘晌著作爲官荒將來吉林如需撥用再行奏明辦理該將軍等卽責成該營隨時嚴查儻有私行侵占惟該總管協領等是

問

十二月丙辰

諭前據保昌等奏吉林三廳紳士捐貲建立考棚請令學臣
按臨考試一摺朕卽覺其不可行當交禮部議奏意該部
必將該將軍等所奏議駁方爲正辦乃本日據禮部奏該
處自設立學額以來見在民字號及滿合字號應試生員
若干名童生若干名均未詳細聲明僮人數較少驟令學
臣前往考試不獨來往跋涉尤屬徒擾驛站所有該處各
廳見在捐建考棚及讀書應試者共有若干人應飭交該
將軍查明分晰開單咨送到部再行覈議等語殊屬非是
朕恭閱

列聖寶錄所載俱以我滿洲根本騎射爲先若八旗子弟專

以讀書應試爲能必將輕視弓馬怠荒武備其各省官弁子弟不准廢騎射本業該將軍副都統等通行飭諭訓課子弟以騎射爲首務其攻肄舉業者仍當嫻習騎射務臻純熟毋得專尙文藝

聖訓煌煌久已垂爲

成憲自當恪守舊章况吉林爲我國家發祥之地非各省駐防可比尤宜以騎射爲重何得專以應試爲能轉致拋荒弓馬舊業卽謂有民人應試而國家承平百數十年吉林民風古樸正見其不染習氣何必以攻習舉業爲臻上理耶今欲添設考棚無論文風未必遽優卽使絃誦日增而

弓馬轉致輒弱大非朕教育旗人之意也保昌等率爲此奏殊屬忘本關係不小保昌倭榜泰禮部堂官俱著傳旨申飭所奏著不准行嗣後吉林士子著循舊例令其附奉天省寄朔考試總須恪遵

聖訓以嫻習騎射爲當務之急毋得習尙文辭轉漓淳樸以副朕崇實黜華之至意

十五年乙未十一月丁未

上諭軍機大臣等奕經等奏金州等城旗丁私赴吉林雙城堡地方耕作請明定稽覈章程一摺吉林雙城堡地方開墾屯田於嘉慶年間奏准由盛京挑撥旗丁前往耕作其

由金州等城派撥前往者歷經該將軍等籌議章程遇有該屯正丁退故等缺卽以續往現在之幫丁頂補並取具該丁三代戶口冊檔入籍收管奏明辦理有案茲據該將軍等查明近年金州等處旗丁有由本籍私往充丁幫作者奏請明定章程約束稽查以免該丁等戶籍牽混自爲覈實起見著照所請辦理惟念雙城堡地方向經移駐京旗地旗閒散茲各該城丁口私往耕作有無占礙移駐京旗地步不可不計及久遠以期行之無弊並著該將軍等查明具奏

十六年丙申七月庚戌

上諭內閣祥康等奏雙城堡京旗拆毀官房請將失察之該管各官分別議處一摺雙城堡移駐京旗予以地畝房間以裕生計茲據祥康等查明該京旗將原房拆毀至一百九十四所之多實屬不安本分該管各官果能實力稽查隨時禁誡自可懲一儆百不致紛紛效尤乃前任副都統張仲敬等既經查出並不認真辦理輒行捐廉修補草草完結以致該京旗罔識顧畏習爲故常將來調劑京旗一事必致有名無實所有失察之歷任該管各官著查取職名交部分別議處嗣後如再有拆毀房間者著照該署將軍等所議分別枷責遊屯示衆以示懲儆該管各員如能

隨時查出報明免其議處儻有隱飾卽交部議處仍責令
賠修並著責成雙城堡協領每季周查一次具報阿勒楚
喀副都統衙門統於年終加結具報該將軍衙門派員查
勘以昭覈實

十七年丁酉六月己巳

上諭內閣祥康等奏查明雙城堡界外圍禁餘荒並三屯公
所私墾地畝酌擬章程一摺向例雙城堡三屯官兵由盛
京吉林兩省額缺內裁撥派往定於大封堆外展圍荒地
一段遇有退差兵丁每名擬給荒地八晌作爲恆產其大
封堆外圍禁閒荒係留備將來接濟京旗及本地屯丁之

用相沿已久何以歷年經手各員少圖多報私墾之弊顯
然茲據祥康等查明實在情形並將派查含混具報之員
據實參奏所有原任協領現以佐領告休之圖薩並歷任
失察之協領佐領驍騎校等均著交部查取職名分別議
處至私墾地畝之官兵民人等本應計畝找追花利惟念
該處甫經成熟尙未收穫著加恩只將地畝追出拋棄其
花利一概免追以示體恤所有侵墾官員著查取職名送
部議處該兵民仍照例分別懲辦經此次查辦之後如再
有私墾禁荒者無論由官查出或別經告發官則分別降
革兵則革退錢糧分別枷責民則無論新陳俱行遞回原

籍嚴加管束並責成該副都統每年秋穫之後親往該堡封堆內外確查加結咨報該將軍亦著遇便親往查勘以杜侵占而清弊源

十一月戊子

上諭內閣祥康等奏籌款生息津貼官兵差務一摺甯古塔官兵近年差務繁多所有幫貼銀兩向由俸餉內攤扣每形苦累且恐辦理不善致啟濫扣之弊茲據該將軍等查明該處見存公倉糶穀閒款銀一萬六百兩著准其借撥銀一萬兩發交該處殷實鋪商按月一分生息每年所得利銀著以五百兩歸還原款以七百兩賞給官兵作爲差

費計二十年原款歸足其本銀照舊生息永遠作爲差費
津貼並著自道光十八年爲始嗣後不准絲毫攤扣俸餉
並飭該副都統於每年所用差務摺節動支年終造冊報
部查覈以杜浮冒而期經久

十八年戊戌三月戊寅

上諭內閣祥康等奏遵旨查明雙城堡協領缺分一摺雙城
堡協領管理屯田原定章程無論滿洲蒙古漢軍一體選
放惟移駐之京旗及盛京吉林移駐之蘇拉多係滿洲現
在漢軍爲戶無多所有雙城堡協領一缺嗣後著作爲滿
洲額缺卽由該處滿洲佐領內揀選如不得人仍於各處

滿洲佐領內揀選補放其佐領以下等官俱照原定章程辦理

八月壬申

上諭內閣據御前大臣等奏揀選吉林將軍等復行咨送三音哈哈音善等五人內僅有二人尙可等語朕因人數較少未經允准本日朕閱六人惟薩靈德技藝尙可音善等五人弓馬甚屬不堪其前次咨送九人內已將平庸者駁回六人乃此次復行咨送者除薩靈德外其餘更屬平常顯係該將軍副都統等平日於所屬官兵未能認真訓練復於揀選時率行擬送似此相沿則官兵技藝必至廢弛

著該將軍等於本省內擇其烏槍弓馬精熟年力富強者
揀選五六人於明年二月內保送來京

二十年庚子三月辛卯

上諭內閣前據御史瑞昌奏吉林地方漸染澆風當派棍楚
克策楞沿途查訪茲據奏稱棍徒造犯開設賭場未能淨
盡同知衙門未經審結案件尙有一百餘起等語開場聚
賭久干禁例該協領查管街道並不實力嚴緝以致兵丁
聽囑朦蔽咎有應得至未結案件積至一百餘起該同知
宴安怠玩已可概見又縱役徇隱賭局殊乖職守吉林協
領魁福同知慶年著交部分別議處該將軍副都統並不

查明參辦亦著該部查取職名照例議處此案聽囑徇隱之管街兵役著該將軍等從重究辦嗣後務須破除情面嚴飭所屬於一切賭局歌童鴉片積習實力湔除俾根本地方日就肅清以副委任如再有此等惡習未能淨盡一經查出惟該將軍副都統是問懍之

十二月辛巳

上諭內閣惟勤等奏吉林將軍有食租地六十八晌副都統有食租地二十四晌無案可稽等語此項地畝著卽賞給吉林將軍副都統作爲隨缺之地以資辦公

二十二年壬寅四月戊子

上諭軍機大臣等禧恩等奏遵議分別禁止捕打鹿茸章程
一摺奸民偷挖鹿窖捕打鹿茸於圍場大有關係前據耆
英奏請吉林與奉天一體飭禁當交該將軍等會議具奏
茲據奏稱吉林旗人兵丁歸屯後向以務農打牲爲業且
可熟習技藝未便一併禁止著照所議所有吉林禁山以
外仍照道光十一年奏定章程准令旗人打牲習練技藝
惟奸宄漁利之徒借名影射不可不嚴行查禁著經額布
卽飭守卡官兵實力巡查如有偷挖鹿窖捕打鹿茸匪犯
立即嚴拏懲辦至奉天邊外圍場自應一體飭禁著禧恩
嚴飭邊卡各官與吉林地方會哨梭巡勿容奸匪偷入禁

山捕打牲畜以收實效如該官弁等查緝疏懈或有得規縱庇情事著卽據實嚴參毋稍回護

十月己亥

上諭軍機大臣等吉林黑龍江將軍每歲冬間俱有進鮮之事茲發去硃筆改定清單一件經額布接奉後卽自道光二十三年爲始該省每次進鮮俱按照此單屆時呈進並著該將軍咨會黑龍江將軍一體遵照辦理

二十三年癸卯十二月甲辰

上諭軍機大臣等倭什訥等奏雙城堡京旗男婦不諳耕作漸至困窮懇恩量爲調劑等語雙城堡移駐京旗撥給地

畝房間牛犁耔種加恩至爲優渥何至不諳耕作生計艱
難殊失加惠旗民之意著倭什訥等體察該處情形悉心
籌畫具奏其應如何教養兼施俾移駐旗人等安居樂業
各食其力永無凍餒之虞且使在京旗人復可源源移駐
庶當年體恤京旗之善政不致日久漸廢方爲妥善

二十四年甲辰正月丙申

上諭軍機大臣等前據禧恩等奏緝捕盜犯漸有成效因思
吉林熱河與奉天接壤尤防此拏彼竄節經降旨著該將
軍等體察地方情形變通舊章詳議具奏並令將獲犯各
員應行鼓勵之處於定案時聲明請旨茲據經領布等酌

議章程入奏朕詳加披閱除東北兩路向屬安靜南路圍
場已有成效並吉林長春二廳仍按年編查保甲廳役界
兵巡查大道以護行旅毋庸片議外嗣後每年初冬起至
次年二月止卽由該將軍等添派驍騎校委官三員各酌
帶兵丁番役分赴吉林長春二廳與奉天接壤之處分段
梭織巡緝計共五箇月著分作三班每五十日輪換弁兵
一次以均勞逸其中獲犯者分別獎賞疏懈者責革示懲
其三月至九月卽令廳役界兵隨時巡查毋庸派委員弁
至長春廳本屬蒙古民人交雜公事繁多該通判巡檢各
有專責勢難兼顧所有緝捕事宜著卽於候補巡檢內選

派一員每年冬令馳赴長春廳在於接壤奉天扼要處駐紮督同廳捕等晝夜查緝以專責成果有獲盜勞績予以儘先補用如有怠忽亦卽參處其吉林廳境內有分防伊通河巡檢一員可以兼顧威遠堡交界之處無須添員又所請於發商生息銀五萬兩撥出息銀五六百兩作爲該委員弁番役等盤費飯食獎賞之用亦著照數動撥如此明定章程庶緝捕較爲周密盜風可期漸息

三月甲戌

上諭內閣前據斌良等奏籌議調劑雙城堡移駐京旗一摺當交該部會同各該旗父議具奏茲據兵部籌議章程分晰

覈議該處大封堆外圍存荒地該侍郎等請撥三萬晌令附近納丁陳民來春開種惟念此項地畝雇民代墾或私行租佃將來必至悉爲流民所據移駐旗人轉致無地可耕見在該處附近納丁陳民有無外省流民錯雜其閒應如何設法布置之處亦未據切實陳明著經額布悉心訪察再行妥議勿使膏腴沃壤任民佃稍有侵欺尤不可敷衍一時致京旗仍虞貧窘所有抽撥甲兵添設義學及一切未盡事宜著俟奏到時另行覈議

二十五年乙巳五月辛巳

上諭內閣戶部奏議覆經額布等奏涼水泉地甚磽薄未便

加租一摺著照所議辦理惟吉林一帶地方係根本重地封禁閒荒不准開墾今涼水泉原撥及私展各地既經查明各民佃花費工本准予墾種交納輕租所有存贖官荒八萬一千餘晌著該將軍迅卽揀派公正之員前往按數查驗遵照奏定界限趕立封堆嚴申例禁斷不許稍有含混再聽流民展越偷種並著嚴飭該地方官及委員等遇有私墾等事認真查禁儻仍前玩泄除從嚴懲辦外其失察之該將軍副都統著一併由該部嚴參懲處

二十六年丙午七月壬子

上諭內閣經額布等奏查勘三姓被水情形並運米接濟一

摺三姓地方被水淹及城署田廬旗民乏食倉貯周圍水浸見經該將軍等籌款購買商米賑濟並於省城公倉動撥應放俸米三百二十石剋期運往接濟俟水稍退後卽動該處倉貯之穀照厯次辦過成案發給災戶自行碾食省中卽行停運

十月丁巳

上諭軍機大臣等經額布等奏派員查緝越境奸民等語朝鮮邊界見有盛京奸民私越種地伐木吉林西南輝發一帶與盛京地方毗連又東南琿春之土門江一帶與朝鮮隔江爲界均恐有被拏奸民竄入該將軍等現已派委員

弁帶兵分路偵緝並咨會烏爾德善派員查拏著卽嚴飭該員弁等不分畛域實力嚴查認真防緝勿使一名竄入儻敢視查勘爲具文並不實力偵緝致有奸民闖入該境或再經朝鮮咨請查拏惟該將軍等是問恐不能當此重咎也

二十七年丁未正月辛丑

諭戶部奏珠爾山閒荒地畝請照涼水泉舊章停止認種一律封禁一摺吉林一帶地方爲根本重地官荒地畝不准開墾例禁禁嚴所有珠爾山閒荒地五萬六千餘畝除見在招墾地二千六百二十六畝既經查明各佃花費工本

姑准墾種交租外實贖閒荒地五萬三千三百七十四晌
自應查照涼水泉地畝封禁原案畫一辦理著該將軍副
都統親往各該處通行查勘此外尙有存贖閒荒共若干
萬晌一律自本年爲始各於扼要處所趕立封堆永遠禁
止毋任彼此影射稍涉含混以致有名無實並令各邊口
嚴遏流民毋許闖入嗣後儻再有展越偷種情弊除該地
方官從嚴懲辦外定將失察之將軍副都統一併嚴行懲
處以肅官常而昭法守

四月壬戌

上諭內閣經額布等奏盛京旗人見復來堡等語盛京旗人

前赴雙城堡曾經該將軍等奏定章程如有續來照逃旗例遞回懲辦見在該旗人攜眷來堡人戶衆多類因貧苦投依親屬就食且訊據不知新定章程情尙可原此次姑免其拏解回旗著該將軍善爲開導勸諭飭令各回本旗其實在孤苦無依力難復回者姑准留堡毋許稍滋事端嗣後著盛京將軍明示新定章程嚴切禁止不准該旗人等紛紛來堡如仍有藉詞貧苦續行前來者仍照原定章程辦理

七月甲申

上諭內閣前據經額布等奏封禁珠爾山等處閒荒地畝議

立稽查章程當交戶部議奏茲據該部逐案查覈詳議具
奏所有該處閒荒地畝經此次勘定後卽依部議責成該
將軍分別責成副都統及各該處協領等遵照辦理統於
年終由該將軍查明有無私墾據實具奏該將軍務須諄
切曉諭各員認真稽察實力奉行不得視爲具文日人生
懈儻仍玩泄致有流民闖入潛匿偷墾等弊一經發覺卽
將該將軍交部嚴加議處所有該管副都統及派查各員
並總管協領等官卽行革職言出法隨決不寬貸懍之慎
之

九月乙未

上諭內閣經布額謝恩摺內將吉林地方官兵入山打牲演習技藝並移駐雙城堡旗人弓馬情形附奏一摺吉林爲根本重地該官兵等演習技藝均屬分內之事該將軍自應將官兵弓馬及一切技藝不避嫌怨認真指教至雙城堡移駐旗人現在漸知學習弓馬盡力農田生計較前亦有起色實屬滿洲世僕克守舊業嗣後著該將軍隨時操練務期各臻嫻熟不可徒事虛名始勤終惰

二十八年戊申二月丁卯

上諭內閣前據經額布等奏遵議查勘吉林輝發土門江二處協緝章程並籌撥緝捕經費一摺當交軍機大臣議奏

茲據該大臣等覈議具奏吉林地方或與盛京山界毗連
或與朝鮮隔江爲界均宜一體清釐毋任奸民竄入著經
額布等照議於每年統巡及欽派大臣巡查之年慎重選
擇協領防禦各員會同各卡弁兵責成認真巡緝實力查
辦具奏毋得日久視爲具文儻有匪徒墾田構舍立向室
孥並將田舍平毀設或此孥彼竄迅卽知照鄰封協同追
捕無令遠颺總期法立弊除不可始勤而終怠庶奸萌永
杜而邊界肅清矣

九月丁亥

上諭內閣前據奕興等奏遵議旗人潛入雙城堡請變通禁

止章程一摺當交軍機大臣議奏茲據該大臣等詳查原
奏悉心妥議請照該將軍等所議章程辦理已依議行矣
雙城堡移駐京旗間散當時因開荒需人不得不調盛京
閒散前往屯田嗣因投往者過多嚴定章程不准復往乃
近年以來吉林雖有不得不禁之勢而盛京實有不可概
禁之情驗票放行准假立限皆已十分體恤經此次變通
章程之後該將軍等務當嚴飭該管官等時常稽查嚴加
約束並著傳知各城守尉出示曉諭剴切宣布國家格外
恩施已屬懇摯今又變通定例亦無非恐無業遊民侵占
生計務當恪遵例限各遂謀生幸勿稍蹈愆尤自罹逃旗

之罪如此開導明白庶幾兩有裨益經久可行該將軍等諒能仰體朕意妥爲安置也

三十年庚戌十月辛巳

文宗顯皇帝諭內閣戶部奏吉林所轄伯都訥等處官荒地畝申禁私墾等語雙城堡珠爾山涼水泉夾信溝四處閒荒地畝前於道光二十七年該部奏請封禁奉

旨責成該將軍副都統及各協領等認真查禁並於年終查明有無私墾奏報一次乃自奏定章程以後惟二十八年曾經奏報二十九年並未具奏足見奉行不力視爲具文著吉林將軍固慶等欽遵前奉

諭旨實力查察按年具奏毋稍懈玩至珠爾山荒地一萬九千七百九十二畝現准撥給官兵承種以資津貼其餘存贖閒荒地畝仍著該將軍等按照戶部奏明畝數隨時確查毋令流民闖入私行開墾再滋流弊

