

傷

科

彙

纂

序

粵自月輪產樹號託藥王雷  
部遺礎効收律令蓋藥之  
為用既成形成象於天文而  
醫必弓傳經作者述者扣聖

哲是以炎暉紀物彰  
收采之期  
靈瑞名官察診候之術  
典夫  
邠風据古遠志稱蔓爾正証  
今冰產即艾詎惟旨史載鞠  
窮麦麴之名何止蒙莊著鷄塞

豕零之品然而毒嘗七十神奮  
赭鞭病多億子誰採金匱經  
圖經證對代出專家而志不  
樞難窺秘奧此疾除元豈臂打  
九而醫如祿良業覺有恆世歷三

而藥纔可服也。矧夫醫學之  
以傷科也。職任瘍醫。隸屬天  
官之掌。瞻傷命理。典存月令  
之文。辨症則內外分科。論治  
必本末兼理。乃正骨正體書以

約而欠賅攻腹攻心法似繁而  
寡要茫、先正率曰陋就簡  
之是仍種上瘡痍將號泣呻  
吟而誰救脫令變生肘腋明夷  
占左股之殘既甚膏肓雷火益

右肱之折援手者怒偏逢彼絕

臚者戚衽自貽良具背而厲且

熏心馳塵類橐鼎顛趾而跛何

能履之竟如夔嗟輔車之失

依頭已顛而莫朵嘆蘧蔭之不殄

臍即噬而何功非無慮切如傷  
隱憂徒結轉翼喜符勿藥待  
斃奚疑更或短狐啜影癩狗駭  
人鼠甘口而為災蝮螫腕而必斲  
入深即密詎豺虎之可投見小



忽微雖澆蠱其有毒凡此痛苦  
並在昭危求厥方書嗟無善本  
乃吾鄉晴川胡君術完彭咸書  
精和緩綴珠囊之三洞學車趨  
庭彙玉冊於庚辛情殷憫世人

玄藥詩茶對蠶紀龜經均深貫  
於胸中每濶翻於舌唇示枕中  
之秘及盡屬完書纂筌衍之傷  
科特來問序余也長無著述  
慚朱氏之五經幼即虛羸類

李家之百藥猥以分校木天之  
暇泛尋稗海之支藿韭白療傷粗  
後寄收之號吉財解蠱間微潛  
取之形茲也閱此簡編綜其崖  
畧繪圖子細手法與接法兼傳

叙論丁寧歌訣與丹訣並舉方  
以類聚證則分門稿經三易而  
如定時更七載以猶羸統覽蒐  
羅之包括益徵經緯之精研  
允推此道專家宜交割剝從

此爲心問必倍顯淵源彼夫錄  
瑣事於秘辛騁多能於遁甲  
藉工筆札殊耗居諸問難峯  
備急之抄未免口呿而舌繹拾  
兔園冊子之慧無非貌合而神

雖未見書只是嬌花寵柳乾膜  
子紛然禍粵災梨豈知儒門事  
親雖薄方抄為小道上藥醫命  
允資停毒於太和凡為有用之  
文章必屬生民所利賴用垂不

復和三月廿二

朽業有先機率履典籤敢勞  
垂後此序

時

嘉慶二十一年歲在丙子四月浴

佛日

賜進士出身翰林院編修山西  
道監察御史盛唐蘆汀氏書  
於京邸



凡物以適用為貴苟無所用陸  
珠玉綺羅曾不如米穀之療饑  
寒禍之禦寒也竊惟著書之道  
亦然從古聖賢經世立教所言皆  
性命之精民彝日用之常故其出  
與天地並垂不朽其次則先儒格

言講學明道使人心知所趨向抑亦  
為聖賢之功臣若夫諸子之支離

易衍詞人之月露風雲陸極浩繁  
無闕實用其與珠玉羅綺徒供耳  
目之玩者相去幾何而近世文人染  
翰操觚摭拾綴輯思欲自成一家言

以表見於天下後世年之作焉而不  
傳傳焉而不久矣梨禍集於世之禪  
夫大道雖云不器而一藝必有可觀  
與其彈思竭慮費筆墨於虛浮  
妄用之雜說若方技者流專務涼  
造勦為一編猶易傳而可久耶

星筭地輿生理通漸而難治其

說恍惚而多憑怪醫家一種方藥

乍投成虧立見所謂判湯失於羹

鑿轉存亡於呼吸者於氣乎在部

醫道之流傳其術為近仁而其用為

至切至未嘗見世之業醫者其於辨

藥性審脈候分經絡治榮衛之法言

之聲、所在俱有、通人至於跌撲、折  
折蟲獸、咬傷等症、變生俄頃、危在旦夕、性  
性束手、而不能救、甚至通都大邑、或  
一接骨上、驟起死回生之人、不可得也  
乃內治之、易於截拙、而外傷、難於奏

功乎抑肉治諸書古人著作已富而外  
傷多條紀載未備是以師傳疏少乎  
系於好歧之鄉素未究心然性好植  
閱本草綱目等書又凌手錄經籍嘉  
身以為行李君皇應變極危之計  
今反偽厲都內山陰陳子平撰

蕭山晴川胡氏所輯傷科彙纂一書  
余披覽每過陸系能刻此精微然  
覩其圖像之得門類之全方注以  
備樓折條分瞭如指掌使若隱  
讀之每難為專門名家即亦不  
隱也遂藏一帙亦以救俾然之急

則是書之為用真無異未穀之可以  
療饑寒褐之可以禦寒也。余卜其必  
傳且傳之必無不久以視世之操括浮  
詞綴輯韻藻而迄迄一成功在甚為  
先何如哉。晴川自叙有云。校訂七載  
稿經三易。良非虛語。余哀其用意之



勤而有合於古仁人君子博愛之心也於  
是乎書

省

嘉慶二十二年歲次丁丑九月望後三日  
賜進士出身翰林院庶吉士西夏俞  
登泐陶泉氏書於京廡之藤月山房

題詞

人生天地當有爲不爲良相爲良醫弗能舉手起  
瘡痍究於人世終何裨 晴川先生卓犖姿矯然  
長驅來京師玉樹臨風好容儀朝考夕稽神忘疲  
賤子耳熟不相知暗暗心訝稱英奇去歲花時乃  
見之握手各恨相見遲晨晡過從情怡怡清談徹

骨沁心脾細窮牛毛析駁義雄縛虎豹却熊羆自  
言於學無不窺尤承 庭訓精軒岐按經格物評  
參耆秤水製丸辨毫釐傷科一帙 先人貽摩挲  
手澤涕漣沔網羅蒐討右手胝年將十稔孜孜  
更有各類當補遺附諸卷後盡寸私非敢妄招燕  
雀嗤勉成 先志在此而我聞舌擣轉移時羨 君

行誼乃如斯初欽豁達不可羈今欽著述本孝思  
自憐勞碌貌植鰭願借瑤函驅狐疑携歸燈下先  
校釐繪圖仔細先陸離手法按摩豎且垂序論叮  
嚀詳而宜發兀起例杼鴻詞立排衆說斬亂絲斷  
臂拳手及顛頤損腋洞胸折腰肢壯趾重腿癱尻  
髓都教病榻安唵呬內滋外補沫整治蟲魚草木

聽指麾四然二反勿參差譬諸礦石投痊睢不用  
癖方憫骷髏起朽生枯立見錐王道黜霸醇無疵  
李醢之草如兜嬉禹尋鑄象魅與魑山居虎狼木  
石夔射工溪毒寒風吹獒犬點鼠龍睚眦蜂針蝮  
尿蛤子繁各有主治詳措施羅羅清疏便檢披工  
於運古新歲蕤璿酢吐蛇懸纍纍割額取蟹行蛟

蚊自來非常非我欺總可貫通一理推沙磧漠漠  
四邊陲窮鄉僻壤江海湄偶罹疾疢合屬悲衙推  
不到愈者誰難得先生沛宏慈筆舌互用兼歌  
詩傷科集成同鼎彝十二卷在非畀畀吁嗟乎濟  
農開倉救民饑活人書刻救民危勸君急措梨棗  
資俾得家度一編功無涯

戊寅陽月中浣

同邑弟陳金拜撰

自叙

粵稽炎帝嘗百草而本草經以傳岐伯雷桐贊襄  
仁術醫學始具蒼蒼生生大有庇焉迄三代以下  
戰國之際則有盧醫扁鵲立論解經正考訂於前  
醫緩高和知表達裏辨陰陽於後漢之時張仲景  
作金匱玉函傷寒等論方法大備暨以華陀刮骨  
洗腸等技醫法極神惜乎不傳而唐宋之君整理  
醫道如廣濟方廣利方聖惠方聖濟錄皆集諸家  
之粹以衛民生後有宣明論明理論事親書珍珠



囊各闡岐黃之秘以開後學至元之季又有李東垣王好古朱丹溪劉宗厚羅謙甫危達齋輩競起均推宗諸家之理以成一家之言其並垂不朽也宜矣惟接骨上膠之書雖散見於各籍而零星記述絕少成篇竊思身體髮膚受之父母不敢毀傷豈習學岐黃具濟人之術秉濟世之心而於跌撲損傷疾痛慘怛呼號奔救者竟可視同秦越耶前明薛氏醫按十六種內有正體類要二卷以平補之方治傷損之證咸遵為則惜端接之法未備惟

準繩一書稍詳然於骨膠筋脉亦未明晰欽維

國朝薄海內外

聖德覃敷恭閱

高宗純皇帝御製醫宗金鑑實爲衛生之至寶救世之針  
砭理無不賅法無不備蓋所謂補苴罅漏張皇幽  
眇者也余仰讀

瑤函轉憶庭訓因先君子遺有陳氏接骨書一卷乃專科  
家秘而書中論簡未詳是以獮祭羣籍欽遵

御製金鑑正骨要旨四卷爲經以諸子百家爲緯溥蒐傷

科諸要更叅以家傳之法彙輯成編計續輯諸傷  
四十四門附增單方一千有奇類分六集卷爲十  
二校訂七載稿經三易不敢自秘付諸梨棗以公  
海內請質高明惟望後賢勿哂以蠡測海之意云

爾時

嘉慶乙亥仲冬長至前三日蕭山晴川氏胡廷光  
耀山甫叙於都門之旅舍

凡例

余自先祖世業傷科傳至不佞已三世矣代以經濟存心不圖蠅頭微利余稚幼時先君子以人子須知一書授余不肖曰此書實爲六經之羽翼人倫之大道欲盡人子之道者必從此始是故不佞自垂髫以至弱冠讀書而外並留心醫學詎知不才負罪良深資稟愚鈍不克遠紹宗功顯揚祖德少壯之年即遭陟屺之悲嘗聞家藏醫書係先君子所錄手澤猶存以是不揣鄙陋節錄傷科方藥諸論增附接骨入白諸法採珠探玉集腋

成表以繼先志如左凡例云

一傷科古無專門附於瘍醫也按周官云醫師職掌四醫疾醫瘍醫食醫獸醫而瘍醫分掌四症腫瘍潰瘍金瘍折瘍而金瘍者即金刃之傷也折瘍者即跌撲骨折之傷也後有專其事者或稱正骨科或稱正體科今既分列科門總由損傷而成故名之傷科

一是書目錄先經義而後叙骨論次手法而再詳證治周身骨膠自頂及踵次序井然列如星佈惟

方以類聚九散膏丹名目不能細載以方名字數多寡概之如三字丸五字散七字丹之類挨次載錄以便緝閱

一靈素經文乃醫家之祖如讀書家之五經也其義淵源故冠於卷首至歷朝諸家論註散見集中者必詳考姓氏書目即片言隻字不敢妄襲必按某書某氏日間有自述一二條非獨逞臆見必引古而證今然後敢暢其說而竟其論

一脈乃四診之一損傷之症雖有外形可觀然其

內臟虛實血氣盛衰非察候脉息何由悉其病情  
故廣引脉經詳爲解註以便學者參悟也

一鍼灸之文無多非闕畧而仍其舊也但其文簡  
而詳即如論刺論灸法中兼及或攻或補之義簡  
而且備學者不可以非專科少用鍼灸而忽之

一骨之圖骨之論悉依部頒經書圖註論定間有  
同骨異名或異骨同名或一骨二三名或三四骨  
合一名及乎骨之大小長短並以男女互異不等  
詳參紬譯同歸一轍至骨之致命處另爲標出

一論筋乃接骨上膠之要事也。經曰：諸筋皆屬於節。節者骨之節膠也。專是科者，能不講乎？茲按靈樞經文，詳為註釋，列于簡次，知有端緒也。

一治跌閃折骨出臼，先用手法按摩推拏，端提模接，然後方可用器具夾縛，至用方藥，又在後也。故其次序仍遵金鑑編列，稍有增補手法，悉註各骨之下，惟有用梢用傘之法，附於註後，以廣其則。

一傷科證治，悉攷薛氏正體類要，并靈素經旨，以及各家方法，重為增訂，但以出汗附於發熱之條。



嘔血併入作嘔之下較之金鑑復加外邪不食頭痛筋攣肝火濕痰青腫難潰不斂傷風發瘧諸門雖屬兼症而發明餘緒實可以備參考至註中議論不過遍攷經史搜索前人著述間或事出見聞心懷臆斷之文敢以存俟高明定其可否也

一自顛頂骨至足跟骨詳加論註并引手法治驗復增咽喉肚腹二條以補身圖之不足

一凡人跌閃之傷多在手足四肢手有肩肘腕三出臼之區又有上下骨折之所足亦有環跳膝灣

踝骨三膠。大腿小脛二折。左右共四折。骨六出膠。與兩手同。其接骨入膠家傳祕法。無不各按諸骨圖考採錄精詳。公諸同業。於醫學稍有裨益。

一所集丸散膏丹方中皆詳載。炮製分兩。便於依方預為修合。以備急用。至湯飲煎藥方中。偶有不載分兩者。如古方之分兩。難施於今人。因稟質有強弱。病樣非一致。又如時方之無分兩者。可因人變通。增減為用也。更有古方藥味分兩。與今不同者。盡皆詳攷羣書。別其宜否而載之。

一拙纂損傷啣傷等門即金匱要畧云金刃蟲獸所傷非內外因也然其條下集附單方不可執定此傷而用此藥總緣病無別致方可通用也

一所附單方即古之奇方也本諸百家子書所錄皆係效驗竊恐用此者或見笑於大方以致良璧懷疑明珠見棄故特爲表出使窮鄉僻壤無醫之處按症選方甚便甚捷

一是書凡屬有關跌閃傷損之論無不蒐羅而片言隻字似無遺漏設或專門口授手法以及村姬

野叟單方若經試驗盡皆叙入東坡云若已經效  
於世間不必皆從於己出惟法近恠異藥用胎骨  
之類一槩屏棄卷僅十二科專一門學者珍之

洛思山山人晴川胡廷光又題

同邑

谷	陳	鍾	陸
蘭	金	峻	崑
松	賂	雲	宗
音	南	章	潢

校訂

目錄

卷之一

弁言

目錄

經義

鍼灸

卷之二

骨度

經筋

凡例

圖註

脈要

歌訣

骨脈

部位

骨節

骨格

卷之三

手法總論

模法

接法

端法

提法

按摩法

推拿法

器具總論

裹帘

振挺

披肩

攀索

疊磚

通木

腰柱

竹簾

杉籬

抱膝

接骨歌訣

上髀歌訣

卷之四

方法總論

內證

出血 附三方

泛注 附一方

發熱 自汗附

外邪

昏憤 附六方

眩暈 附一方

煩躁

發喘



作嘔 嘔血附

不食 附一方

痰滯

作痛

骨痛

濕痰

胸痛 附二方

腹痛

陰痛

口渴

秘結

血虛

筋攣 附一方

肝火

頭痛

脇痛

腰痛

青腫 附五方

難潰

不飲

破傷風 附七方

發瘧

論攻利

辨生死

醫案

卷之五

諸骨總論

顛頂骨

顛骨

山角骨

凌雲骨

睛明骨 附九方

兩顛骨 附二方

鼻樑骨 附二方

中血堂

玉堂

附五方

齒

附四方

耳

兩鈞骨

後山骨

旋臺骨

卷之六

顛子骨

唇口

附一方

地閣骨

扶桑骨

玉樑骨

頰車骨

附三方

壽臺骨

咽喉

胸骨

岐骨

蔽心骨

鳧骨

壯腹 附五方

陰囊 附一方

背骨

腰骨

尾骶骨

髑骨

膈骨

肘骨

臂骨

腕骨

五指骨

竹節骨

跨骨

環跳骨

大捷骨

不養

目錄

卷之二

膝蓋骨

踝骨

趾骨

治驗

卷之七

用藥總論

三字丸 八方

三字膏 二十五方

三字湯 一十八方

髌骨

跗骨

跟骨

二字藥 二方

三字散 六十一方

三字丹 二十三方

三字飲 三方

三字子 五方

三字藥 十五方

三字法 三方

四字丸 二方

四字散 十一方

四字膏 一方

四字丹 三方

四字湯 七方

四字藥 三方

### 卷之八

五字丸 六方

五字散 二十一方

五字丹 十方

五字湯 三十四方

五字飲 四方

五字錠 一方

六字丹 一方

六字酒 一方

七字丸 一方

七字散 二方

七字膏 二方

七字湯 三方

附方 二十一方

陳氏三方 附加減

### 卷之九

#### 後序

#### 本草主治

#### 損傷總論

#### 金刃傷 附六十六方

#### 箭鏃傷 附三十八方

#### 瓷鋒傷 附三十方

#### 簽刺傷 附五十四方

#### 墜墮傷 附一十九方

卷之十

跌磕傷 附一十八方

挫閃傷 附一十六方

壓迫傷 附六方

鐵器傷 附一十六方

輒石傷 附一十二方

木器傷 附一十三方

足踢傷 附五方

口咬傷 附八方

拳手傷 附十方

板子傷 附四十九方

夾棍傷 附一十九方

拶指傷 附二方

皮掌傷 附四方

舐觸傷 附三方

踐踏傷 附九方

骨折傷 附二十二方



傷科彙纂

目錄

六

博苑堂

筋斷傷

附一十九方

風濕傷

附五十三方

湯火傷

附八十六方

卷十一

醫傷總論

蛇螫傷

附九十九方

蜂叮傷

附二十四方

蠍螫傷

附二十方

狐刺傷

附十一方

蝮尿傷

附二十四方

蜈蚣傷

附三十方

蜘蛛傷

附三十一方

蚰蜒傷

附一十三方

蚯蚓傷

附六方

射工傷

附四十八方

沙蟲傷

附七方

百蟲傷 附五十四方

卷十二

狗咬傷 附五十二方  
馬咬傷 附九方

猪咬傷 附二方  
猫咬傷 附一方

鼠咬傷 附四方  
狼咬傷 附四方

熊爪傷 附四方  
虎噬傷 附一十六方

補遺 計二百餘條  
跋語

應刺穴圖



易斗

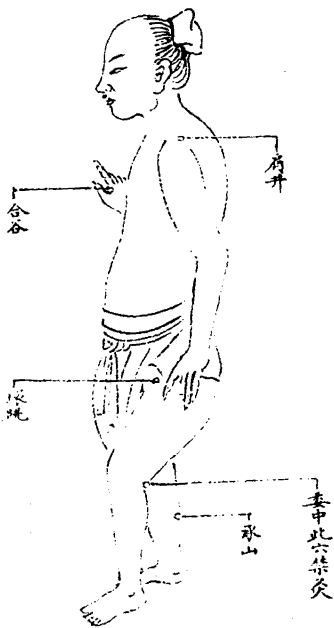
時  
大  
天

應灸穴圖



關元

應針灸穴圖



傷科彙纂

圖註

二

博苑堂軒

正面骨度尺寸圖

髮至頤長一尺

結喉至臑中長四寸

耳前當耳門

兩頤之間相去七寸

廣一尺三寸

手掌長至節六寸半

腕至節長六寸

胸至臑九寸  
 臑至臑中六寸  
 臑中至臑下六寸  
 臑下至臑底六寸  
 臑底至臑中六寸  
 臑中至臑下六寸  
 臑下至臑底六寸  
 臑中至臑下六寸

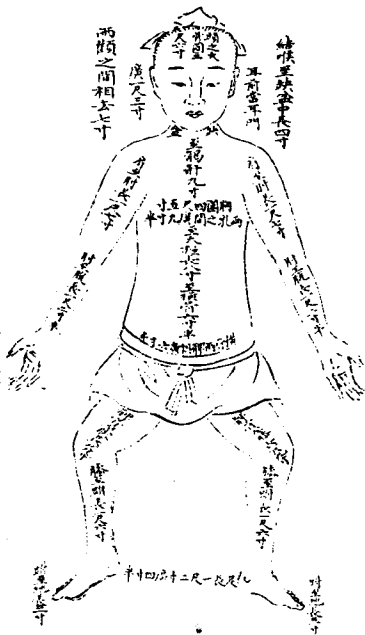
膝至節長尺六寸

膝至節長尺六寸

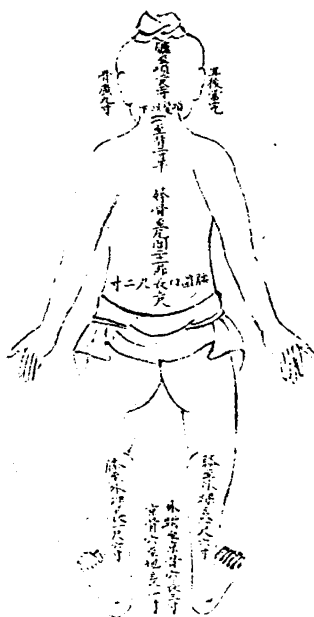
膝至節長尺六寸

手足長至二尺一長尺九寸

手足長至



合面骨度尺寸圖



傷科彙纂

圖註

三

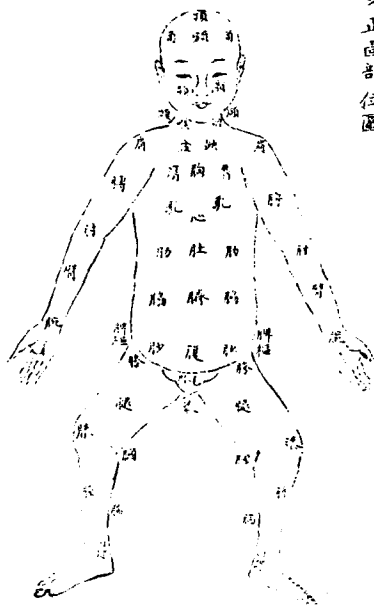
博苑堂輯

側身骨度尺寸圖

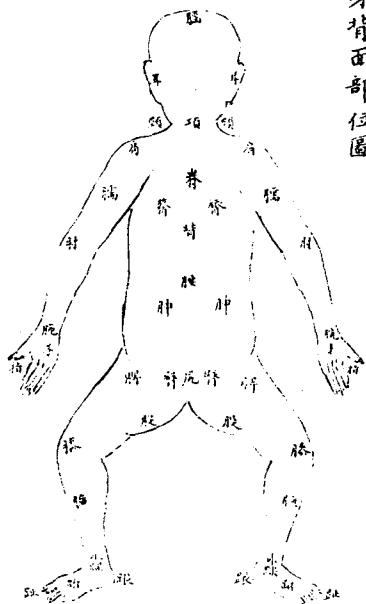




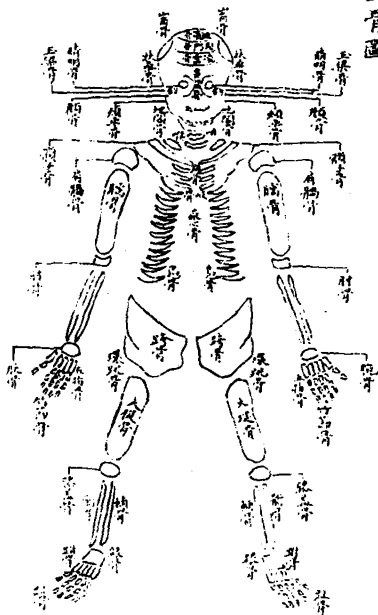
人身正面部位圖



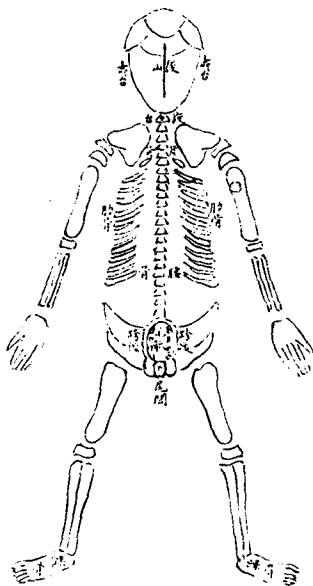
人身背面部位圖



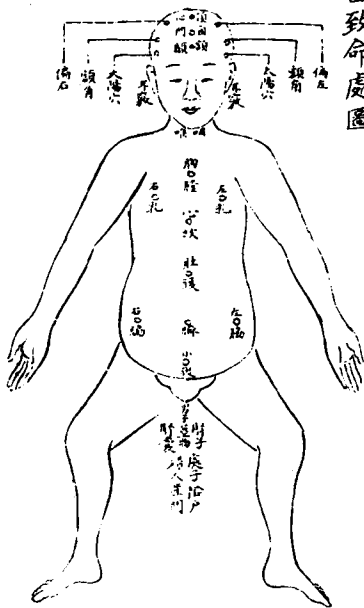
正面骨圖



合面骨圖



正面致命處圖



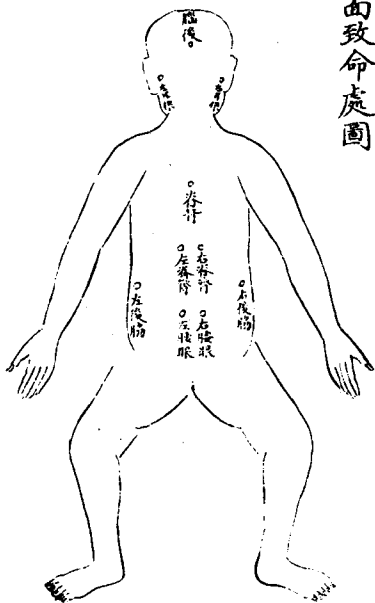
傷科賞纂

圖註

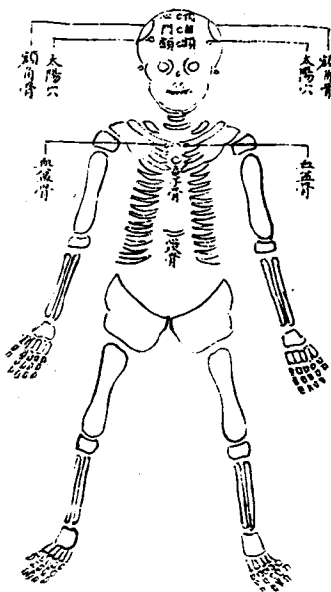
六

博施堂輯

背面致命處圖



正面致命骨圖



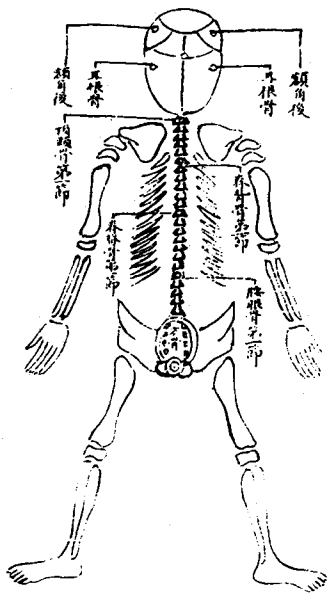
傷科彙纂

圖註

七

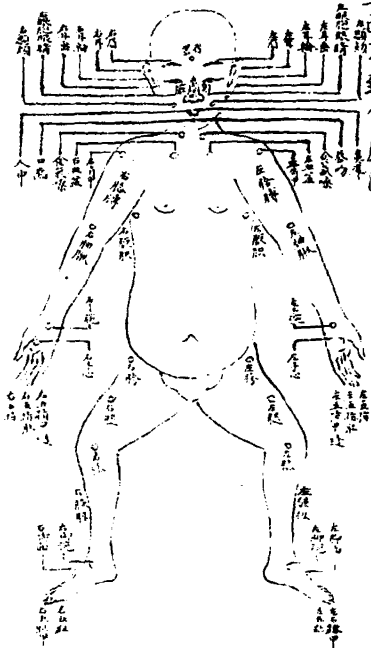
博施堂輯

合面致命骨圖





正面不致命處圖



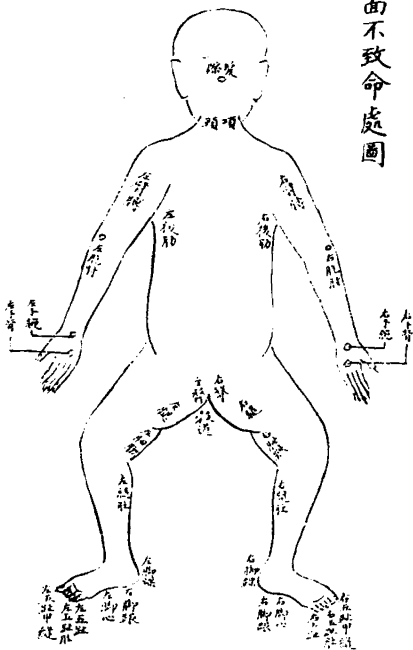
傷科彙纂

圖註

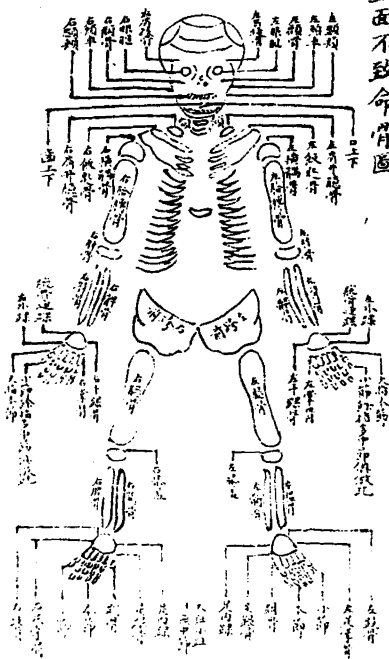
八

博施堂輯

背面不致命處圖



正面不致命骨圖



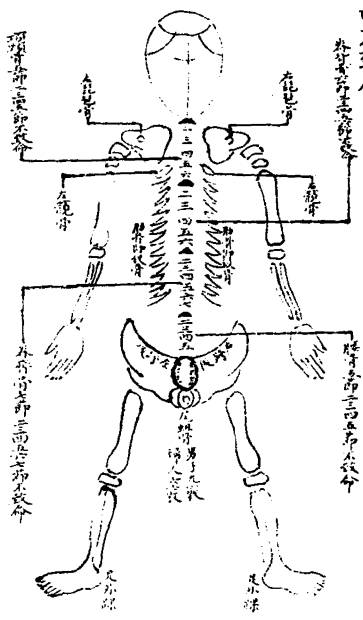
傷料彙集

圖註

九

博施堂輯

# 合面不致命骨圖



耀山曰身骨尺寸之圖其文載於內經靈樞之篇此成法常度也然而身有修短不齊皆取本人中指中節爲一寸之法是合度耳更有上身長而下身短以及首大而足小者其何以度量哉惟取上身者取上之尺寸取下身者取下之尺寸直者取直橫者取橫無不合度矣至於骨之名目及部位等穴似有不同之處今校各書所載統繪圖中詳註骨下以便閱者參考而歸於一也

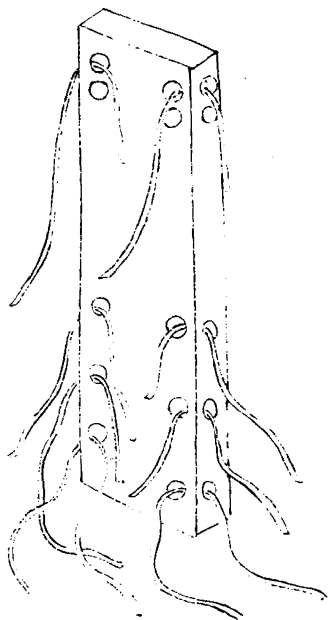
傷科彙纂

一團誰

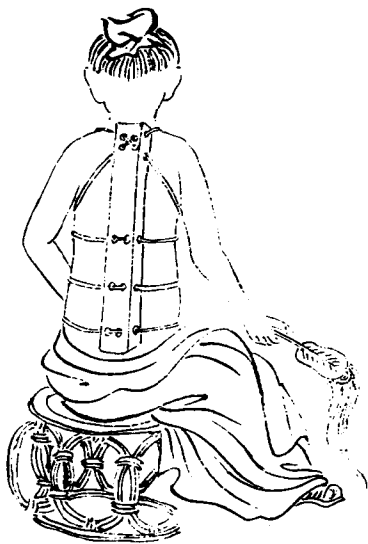
十

博施堂輯

通木圖



通木背面用法圖



通木正面用法圖



傷科彙纂

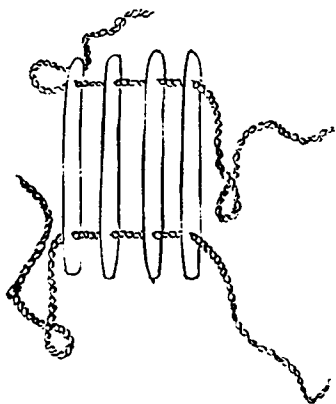
圖註

十一

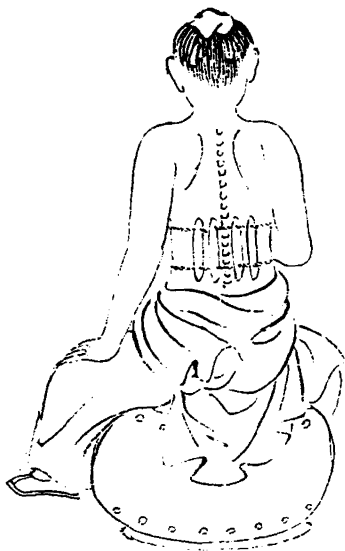
博施堂輯



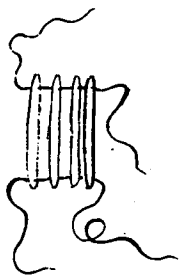
圖 柱 腰



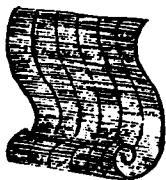
腰柱用法圖



圖籬杉



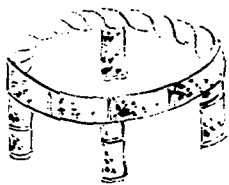
圖簾竹



竹簾杉籬用法圖



抱膝圖



抱膝用法圖



耀山曰。按通木腰柱杉籬竹簾抱膝各圖。乃接骨之器具。輔佐其成功也。非圖形像。不可至。裏簾披肩攀索疊磚等器具。義已詳釋於後。故不復圖。而上膠之器具。并其用法。皆繪於上。膠手法各圖之內。智者自能融會貫通。不必斤斤冗述耳。

# 治下巴脫落用手托法圖

變落難言語單錯口不齊  
倩人頭扶直莫教面朝依  
先從大指捺然後往上海  
須分錯與落托法辨東西





# 治頸骨縮進用汗巾提法圖

頸骨縮入裏左右尚可動  
髮辮先解散布巾下兜籠  
兩肩齊踏實雙手一把總  
緩緩提技出安舒莫倥偬



# 整背骨突出用手法圖

背骨突出外偃倭似蝦躬  
骨縫七開踏脊筋定起隴  
從高提兩手底下脚並空  
筋骨接平直還仗綁縛功



# 整脊骨入用枕砭法圖

腰骨隔入內皆因筋網裂  
術伏板橙上脊背骨砭凸  
器具妥妥當手法並按捏  
腰背俱一般莫逢致命節



# 上肩膠用兩手拉邊法圖

肩胛骨膠脫有積不能得  
胸中爛把任兩邊齊拉拔  
入臼骨歸原手動上下活  
不用夾與縛全憑膏藥抹



# 上肩膠用肩頭揷法圖

上肩巧復法獨自一人揷  
手先推擊住肩從腋下填  
將身徐立起人膠已安痊  
漫遊容易事秘訣不亂傳



# 圖法榜住吊帶用膠肩

女子婦人病後受不相親  
碎難動平捏難使吊汗中  
不得驟然拉頭將木尺派  
俟其心不覺用力使能伸



# 拉肘骨用手翻托法圖

肘夫鵠鼻骨俗名于拉撐  
掣肘因是挫筋縱骨不正  
若逢打與跌筋骨兩傾  
拉推並翻托筋舒骨亦平



# 拉肘骨用脚牽法圖

肘臂骨出外病憂未折  
脚從膝下踏插向臂上親  
子拉同足牽臂平筋口中  
推摩無痛苦較比兩肘勻





# 捱腕骨入膠手法圖

腕骨屈而宛形如龍虎吞  
手心貼于前伸掌向上掀  
指背翻于後手掌柱下捱  
均須帶拔勢妙法出秘門



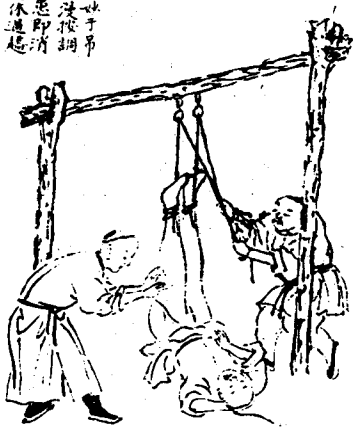
# 上大膠用手拽法圖

人身之大膠惟有環跳穴  
上跨如碗口下腿似拇節  
走馬同陸隄行路成蹠蹠  
抱住毋使動拽入莫再跌



# 上大腿膠用繩倒吊法圖

大腿背出膠法莫妙于吊  
將脚馬懸起用子浸按調  
骨响膠已入腿平患即消  
貼膏與服藥行物休道忌



# 上大腿膠用脚笨法圖

笨法如何笨兩人抵足眼  
足踏腎尻上手捧脛跗邊  
手以身勢捷足趁腿力便  
靜聽骨內响其患即安然



# 上大膠用榔頭嚇法圖

婦女環跳脫動手莫相觀  
布帶腰上繫榔頭眼前陳  
移輕換其重榔做變作真  
猛然擊處一嚇腿使伸



# 推膝蓋骨歸原手法圖

膝蓋活動骨昔者歷瀆則  
離氣即為患出回便成虛  
能左能右偏或下或上越  
推拿歸于原徐徐莫急舉



# 接脚踝骨入白手法圖

肘下跗之上倍稱脚孤踝  
內凸向外拗外出望裡把  
只要無偏倚莫使有高低  
並用拉拽裡此法謂之接



釋山曰。溯醫道之源。古人針灸藥餌。使內邪不留。外邪不入。若損傷折跌。以法正之。今接骨之法。既有器具圖論矣。惟上膠手法。雖專門名家。間有叙論及此。從未見有繪圖以詳其義者。余維古人左圖右史。並行不悖。大抵論物叙事。無以徵信。須賴圖以發明。圖之重也久矣。爰倩名手。繪上膠手法十六圖。則兼寫其情而摹其神也。學者如畱心細玩。自能法外生法矣。