

三才圖會

三才圖會

雲間允明父王思義續集

人事十卷

二十四氣脩真圖

二十四圖

八段錦脩真圖

八圖

揲著之圖

土圭圖

投壺圖

二十圖

雙陸圖

九圖

擊壤圖

擲鼓圖

牧笛圖

高絙圖

傀儡圖

角觥圖

鬪牛圖

鬪草圖

鬪雞圖

打彈圖

蹴鞠圖

弄饒圖

吞劍圖

走火圖

緣竿圖

鞦韆圖

脩真圖

立春正月節 運主厥陰初氣 時配手少陽二焦相火  
宜每日子丑時疊

手按體轉身拗頸  
左右聳引各三五  
度叩齒吐納漱咽



治風氣積滯頸項痛耳後肩臑痛  
背痛肘臂諸痛

雨水正月中 運主厥陰初氣 時配手少陽三焦相火  
每日子丑時疊手

按脛拘頸轉身左

右偏引各三五度

叩齒吐納漱咽

治三焦經絡留滯

邪毒噬乾及腫噦喉痺耳聾汗出目銳背痛頰痛諸疾



驚蟄二月節 運主厥陰初氣 時配手陽明大腸燥金

每日丑寅時握

固轉頸及肘後

向頓掣日五六

度叩齒六六吐

納漱咽三三

治腰脊脾胃蘊積

邪毒目黃口乾眈衄喉痺暴啞

頭風牙宣目暗羞明鼻不聞臭疰牙疔瘡



春分二月中 運主少陰二氣 配手陽明大腸燥金  
每日丑寅時伸手迴頭左右挽引各六七度叩齒六六吐  
納漱咽三三

治胸臆肩背經絡虛  
勞邪毒齒痛頸腫寒  
慄熱腫耳聾耳鳴耳  
後肩臄肘臂外背痛  
氣滿皮膚殼殼然堅而  
不痛或痰氣皮膚癢痒



清明三月節 運主少陰二氣 時配手太陽小腸寒水

每日丑寅時正坐換手左

右如引硬弓各七八度叩

齒納清吐濁咽液各三

治腰腎腸胃虛邪

積滯耳前熱苦寒

耳聾嗌痛頸痛不

可回顧肩拔臑折

腰輒肘臂諸痛





穀雨三月中 運主少陰二氣 時配手太陽小腸寒水  
每日丑寅時平坐換手左右舉托移臂左右掩乳各五七  
度叩齒吐納咽漱

治脾胃結痰淤血目黃

鼻衄衄頰腫頷腫

肘臂外

後臙腫

痛臀外

痛掌中熱



立夏四月節 運主少陰二氣 時配手厥陰心包絡風  
木 每日寅卯時閉息瞑目反換兩手抑  
挈兩膝各五七度叩齒吐  
納咽液

治風濕留滯  
經絡腫痛臂

肘攣急腋腫手心熱喜笑不休雜症



小滿四月中 運主少陽二氣 配手厥陰心包絡風木  
每日寅卯時正坐一手舉托一手拄按  
左右各三五度叩齒吐納咽液

治肺腑蘊滯邪毒

胸脇支

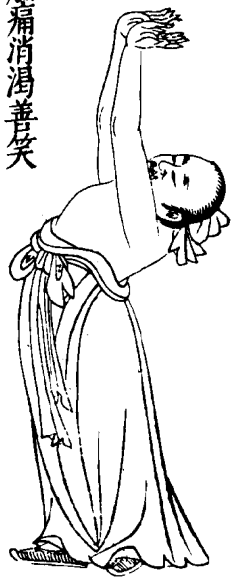
滿心中

愴愴大



動面赤鼻赤目黃煩心心痛掌中熱諸病

芒種五月節 運主少陽三氣 配手少陰心君火 每  
日寅卯時正立仰身兩手上托左右力舉各五六度定息  
叩齒吐納咽液 治腰腎蘊積虛勞噎乾心痛欲飲



目黃脇痛消渴善笑

善驚善忘上咳吐下氣泄身熱而股痛心悲頭頂痛面赤

夏至五月中 運主少陽三氣 配手少陰

心君火 每日寅卯

時跪坐伸手叉指屈

脚換踏左右各五七

度叩齒納清吐濁咽

液 治風濕積滯

腕膝痛臄臂痛後廉

痛厥掌中熱痛兩腎

內痛腰背痛身體重



小暑六月節 運主少陽三氣 時配手

太陰肺濕土 每

日丑寅時兩手踞

屈壓一足直伸一

足用力掣三五度

叩齒吐納咽液

治腿膝腰脾風濕肺

脹滿溢乾喘咳缺盆中痛善嚏臍右小

腹脹引腹痛手攣急身體重半身不遂

偏風健忘哮喘脫肛腕無力喜怒不常



大暑六月中 運主太陰四氣 時配手太陰肺濕土  
每日丑寅時雙拳踞地返首肩引作虎眇左右各三五度

叩齒吐納咽液

治頭項背風毒欬

嗽上氣喘渴煩心胃

滿臍臂痛掌中熱臍

上或肩背痛風寒汗

出中風小便數欠澹

泄皮膚痛及麻悲愁欲哭洒漸寒熱



立秋七月節 運主太陰四氣 配足少陽膽相火 每  
日丑寅時正坐兩手托縮體閉息聳

身上踴凡七八度叩齒

吐納咽漱

專治補虛益損去腰腎

積氣口苦善太息心脇

痛不能反側面塵體無

澤足外熱頭痛額痛目

銳背痛缺盆腫痛腋下腫汗出振寒疑力俠瘦結核





處暑七月中 運主太陰四氣 時配足少陽膽相火  
每日丑寅時正坐轉頭左右舉引

就返兩手槌背之上各五七

度叩齒吐納咽液

治風濕留滯肩背痛

腎痛脊脊痛脇肋髀

膝經絡外至脛絕骨

外踝前及諸節皆痛

少氣咳嗽喘渴上氣腎背脊積滯之氣



白露八月節 運主太陰四氣 配足陽

明胃燥金 每日丑寅時正坐兩手

按膝轉頭左右推引各三五

度叩齒吐納咽液

治風氣留滯腰背

經絡洒洒振寒善

伸數欠或惡人與

交聞木聲則驚狂瘧汗出熱衄口

喎唇眦頸腫喉痺不能言顏黑嘔呵欠狂欲上登而歌

素衣



秋分八月中 運主陽明五氣 配足陽明胃燥金 每

日丑寅時盤足而坐兩

手掩耳左右返側各三

五度叩齒吐納咽液

治風濕積滯脇肋

腰股腹大水腫膝臏腫痛膺

乳氣衝股伏兔骭外廉足跗諸痛

遺溺失氣奔響腹脹脾不可轉脘似

結胸似裂

消穀善飢胃寒喘滿勞傷  
厥逆反胃痞滿水蠱氣痞



寒露九月節 運主陽明五氣 時配足太陽膀胱寒水  
每日丑寅時正坐舉兩臂踴身上托左右各三五度叩齒  
吐納咽液

治諸風寒濕

邪脇腋經絡動

衝頭苦痛目似

脫項如拔脊痛

腰折痔瘡狂

癩痛頭兩邊痛頭顛頂痛目黃淚出眵衄霍亂諸疾



霜降九月中 運主陽明五氣 配足太陽膀胱寒水  
每日丑寅時平坐紆兩手攀兩足用

膝間力縱而復收五七

度叩齒吐納咽液 治

風濕痺入腰脚髀不可

曲腦結痛膈裂痛項背

腰尻陰股膝髀痛臍反

出肌肉痿下腫便膿血小腹脹痛欲

小便不得藏毒筋寒脚氣久痔脫肛



立冬十月節 運主陽明五氣 時配足厥陰肝風木  
每日丑寅時正坐拘頸左右顧兩手左右托各三五度吐  
納叩齒咽液

治胸脇積滯虛勞  
邪毒腰痛不可俛  
仰嗑乾面塵脫色  
胸滿嘔逆飧泄頭  
痛耳無聞頰腫肝

逆面青目赤腫痛兩脇下痛引小腹四肢滿悶眩冒



小雪十月中 運主太陽終氣 配足厥陰肝風木 每  
丑寅時正坐一手按膝一手挽肘左右爭  
力各三五度吐納叩齒咽液

治腕肘風濕熱毒

婦人小腹腫丈夫

癩疔狐疔遺溺閉

癰血罨腫罨疔足

逆寒疔善瘕節時腫轉筋陰

縮兩筋攣洞泄血在脇下喘善恐胸中喘五淋



大雪十一月節 運主

太陽終氣 配足少陰

腎君火 每日子丑時

起身仰膝兩手左

右托兩足左右踏

各五七度叩齒吐

納咽液 治脚膝風濕

毒氣口熱舌乾咽腫上

氣噎乾及腫

煩心  
心痛





冬至十一月中 運主太陽終氣 時配足少陰腎君火

每日子丑時平坐伸兩足拳兩手按兩膝

左右極力三五度吐納叩齒咽液

治手足經絡寒濕脊

股內後廉痛足痿厥

嗜臥足下熱痛臍左

脇下背肩髀間痛胸中滿

大小腹痛大便難腹大頸

腫咳嗽腰冷如水及腫臍下氣逆小腹急

痛泄下腫足胗  
寒而逆凍瘡



小寒十二月節 運主太陽終氣 配足太陰脾濕土

每日子丑時正坐一手按足一手上托挽

手互換極力三五度吐納叩齒

漱咽 治榮衛

積氣蘊食則嘔

胃腕痛腹脹噦

瘡飲發中滿食減善噫身體皆重食不

下煩心心下急痛溲痕泄水閉黃疸五泄

注下五色大小便不通面黃口乾怠惰嗜臥搶心心下痞苦



大寒十二月中 運主厥陰初氣 時配

足太陰脾濕土 每日子丑時兩手踞牀

跪坐一足直伸一足用力左右三五度

叩齒漱咽吐納 治經絡濕積諸氣

舌本強痛體不能動搖或不能臥

強立股膝內腫尻陰

膈脘足背痛腹脹腸

鳴飧泄不化足不收

行九竅不通足脘腫若水



叩齒集神圖法

叩齒集神三十六兩手抱崑崙雙手

擊天鼓二十四

右法先須閉目

冥心盤坐握固

靜思然後叩齒

集神次又兩手

向項後數九身

勿令耳聞乃移



手各掩耳以第二指壓中指擊彈腦後左右各二十四次

三才圖會  
卷之九  
搖天柱圖法

左右手搖天柱

各二十四



右法先須握固乃搖頭左右顧

肩膊隨動二十四

舌攪漱咽圖法

左右舌攪上腭三十六

漱三十六分作三口如硬物嚥之然後方得  
行火



右法以舌攪口齒并左右頰待津液生

方漱之至滿口方嚥之

摩腎堂圖法

兩手摩腎堂三十六以數

多更妙

右法閉氣搓

手令熱後摩

腎堂如數畢

仍收手握固再閉氣想用心

火下燒丹田覺熱極即止



單關轉轆圖

左右單關轉轆三十六

右法須俯  
首擺撼左  
肩三十六  
次右肩亦  
三十六次





雙關轆轤圖法

雙關轆轤三十六

右法兩肩  
並擺撼至  
三十六數  
想火自丹田透雙關  
入腦戶鼻引清氣後伸兩脚



托天按頂圖法

兩手相搓當呵五呵

後叉手托天按頂各九次

右法叉手相交向上托空三次或九次



三才圖會 卷之十一  
端坐

以兩手如鈎向前攀雙脚心十二再收足

右法以兩手向前

攀脚心十二次乃

收足端坐候口中

津液生再漱再吞

一如前數擺肩并

身二十四及再轉轆轤二十四次想丹田

火自下而上遍燒身體想時口鼻皆須閉氣少頃



揲著之圖

一二三 第一卦於小指間不五則九 第二

揲揲 間 第三卦於食指間皆不四則八 九爲多

五爲少八爲多四爲少

五四四 三揲皆少乾之象也三少之數凡十有三以四

十九策中除十三陰三十六即四十九之數是

爲老陽

九八八 三揲皆多坤象也三多之數凡二十五以四十

九策除二十五餘二十四即四十六之數是爲

老陰

五八八 三揲一少而二多震之象也是爲少陽

九四八 三揲一多一少而復一多坎之象也是爲少陽

九八四 三揲二多一少艮之象也凡兩多一少數皆二

十一以四十策中除十二餘二十八即四七之

數所以皆爲少陽

九四四 三揲一多而兩少巽之象也是爲少陰

五八四 三揲一少一多而復一少離之象也是爲少陰

五四八 三揲兩少一多兌之象也凡二少一多數皆十

七以四十九策中除十七餘三十二即四八之  
數皆爲少陰也

土圭圖

二十四位  
三家五行  
十四位陰陽

七十二候

百十分金  
納音六五行  
先天外卦

六十龍歷候

六十龍納音

六十龍內氣

生於天卦

三乘三乘金

十二變卦野

三十八度

宿候五行

壬  
林陽  
天

大雪中候

巳亥木  
沖

丙子

正

水困

渙

次

九十五分

火

火

壬  
林陽  
天

大雪上候

甲子金  
順

戊子

正

火師

濟未

柺玄

九十五度

水

水

壬  
林陽  
天

冬至中候

戊子火  
復

庚子

正

土解

師

齊

十五度

金

金

二十四圖會

八事十長

二十

(五) 陰 天		(癸) 陽 地			
大寒下候	大寒中候	大寒上候	小寒下候	小寒中候	小寒上候
癸丑木蒙	辛丑土遇	巳丑火臨	丁丑水升	乙丑金睽	壬子木謙
庚子土屯	壬子木謙	甲子金順	丙子水中	戊子火復	庚子土屯
癸丑木艮	辛丑土漸	巳丑火濟	丁丑水渙	乙丑金渙	壬子木解
旅	漸	過小	蒙	訟	困
(吳) 紀 星		次 之			
七分		(牛) 七度少女		(虛) 十二度十二分	
十三	十四	十五	十六	十七	十八
三	四	五	六	七	八
土	土	土	土	土	土
四	四	四	四	四	四





甲

林陽陰

驚蟄中候

戊寅土泰

巳卯土

順

嗑

初九吉 九二吉 六三吉 六四吉 九五吉 上六吉

驚蟄下候

庚寅木需

辛卯木

隨

復

初九吉 九二吉 六三吉 六四吉 九五吉 上六吉

春分上候

乙卯水晉

癸卯金

震

隨

初九吉 九二吉 六三吉 六四吉 九五吉 上六吉

卯陰

春分中候

丁卯火解

癸卯金

震

隨

初九吉 九二吉 六三吉 六四吉 九五吉 上六吉

春分下候

辛卯木豫

乙卯水

屯

震

初九吉 九二吉 六三吉 六四吉 九五吉 上六吉

清明上候

乙卯水晉

戊辰木

噬嗑

頤

初九吉 九二吉 六三吉 六四吉 九五吉 上六吉

乙水陽

清明中候

丁卯火解

戊辰木

噬嗑

頤

初九吉 九二吉 六三吉 六四吉 九五吉 上六吉

清明下候

辛卯木豫

庚辰金

震

恒

初九吉 九二吉 六三吉 六四吉 九五吉 上六吉

次之(宋)火大

介氏十六度四分(尾)十七

初九吉 九二吉 六三吉 六四吉 九五吉 上六吉

癸卯金訟

壬辰水復

巽

甲辰火蠱

壬辰水復

巽

丙辰土革

甲辰火巽

无妄

辰 木 陽 天

穀雨上候

戊辰木夫

甲辰火巽

无妄

穀雨下候

庚辰金旅

丙辰土升

屯

立夏上候

甲辰火蠱

巳巳木鼎

大過

巽 陰 太

立夏中候

戊辰木夫

辛巳金大過

姤

立夏下候

庚辰金旅

辛巳金大過

姤

小滿上候

壬辰水師

癸巳木巽

井

初九上吉 九二上吉 九三上吉 九四上吉 九五上吉 九六上吉 九七上吉 九八上吉 九九上吉 初九上吉 九二上吉 九三上吉 九四上吉 九五上吉 九六上吉 九七上吉 九八上吉 九九上吉

壽星 (鄭) 之次 鶉尾

五十九度九 (九) 七十八度八 (鄭) 五十七度七 (鄭) 四十六度六 (鄭) 三十五度五 (鄭) 二十四度四 (鄭) 十三度三 (鄭) 二度二 (鄭) 初九度一 (鄭)



夏至下候

庚午土  
壬午木

戊午七火既

人家

小暑上候

甲午金  
丙午水

辛未三土革

象

工陰

小暑中候

戊午火始

癸未正木馬

觀

小暑下候

庚午土壯

乙未五金雞

同人

大暑上候

乙未金溼

丁未正火豫

既濟

未陰

大暑中候

巳未火遯

巳未七火晉

大暑下候

辛未土恒

巳未坤火賁

賁

之度次度鶉度首度秦度之度

八金 九金 十金 十一金 十二金 十三金 十四金 十五金 十六金 十七金 十八金 十九金 二十金 二十一金 二十二金 二十三金 二十四金 二十五金 二十六金 二十七金 二十八金 二十九金 三十金

(申)

陽天

立秋上候

乙未金

丁未木履

立秋中候

巳未火

立秋下候

辛未土恒

癸未木節

處暑上候

甲申水同人

丙申火損

(申)

陽天

處暑中候

戊申土否

處暑下候

庚申木巽

壬申金萃

白露上候

甲申水同人

癸酉金兌

兌

庚申木坤

比

戊申土萃

否

丙申火萃

萃

甲申水坤

晉

壬申金觀

剝

次 之 (晉) 沈 實 次 五十分 (漸) 度 二十八分 (井) 三十一度

上十一寸 上十二寸 上十三寸 上十四寸 上十五寸 上十六寸 上十七寸 上十八寸 上十九寸 上二十寸 上二十一寸 上二十二寸 上二十三寸 上二十四寸 上二十五寸 上二十六寸 上二十七寸 上二十八寸 上二十九寸 上三十寸 上三十一寸 上三十二寸 上三十三寸 上三十四寸 上三十五寸 上三十六寸 上三十七寸 上三十八寸 上三十九寸 上四十寸 上四十一寸 上四十二寸 上四十三寸 上四十四寸 上四十五寸 上四十六寸 上四十七寸 上四十八寸 上四十九寸 上五十寸

庚金土陰天

白露中候

戊申土否

乙酉正庚水歸妹

歸妹

白露下候

庚申木巽

乙酉庚五火損孚

中孚

秋分上候

壬申金萃

丁酉正酉火歸妹

睽睽

秋分中候

丁酉火賁

巳酉正酉土歸妹

睽睽

秋分下候

巳酉土觀

辛酉辛酉七木歸妹

臨臨

寒露上候

乙酉水大畜

甲戌辛酉七火歸妹

履履

寒露中候

丁酉火賁

丙戌正丙土歸妹

節節

寒露下候

辛酉木歸妹

辛酉木歸妹

節節

二十

辛酉木歸妹

辛酉木歸妹

節節

次

之

(趙)

梁

大

十六

度

上

二

三

四

五

六

七

八

九

十

十一

十二

十三

十四

十五

十六

十七

十八

十九

二十

二十一

二十二

二十三

二十四

二十五

二十六

二十七

二十八

二十九

三十

三十一

三十二

三十三

三十四

三十五

三十六

三十七

三十八

三十九

四十

四十一

四十二

四十三

四十四

四十五

四十六

四十七

四十八

四十九

五十

五十一

五十二

五十三

五十四

五十五

五十六

五十七

五十八

五十九

六十

六十一

六十二

六十三

六十四

六十五

六十六

六十七

六十八

六十九

七十

七十一

七十二

七十三

七十四

七十五

七十六

七十七

七十八

七十九

八十

八十一

八十二

八十三

八十四

八十五

八十六

八十七

八十八

八十九

九十

九十一

九十二

九十三

九十四

九十五

九十六

九十七

九十八

九十九

一百





小雪上候

丁亥土 大過

辛亥金 泰

初九凶  
九二半吉  
九三凶  
六四凶  
九五凶  
上九吉

亥 水陰天

小雪中候

己亥木 坤

辛亥 亥

初九凶  
九二凶  
九三凶  
六四凶  
九五凶  
上九吉

小雪下候

辛亥金 未濟

癸亥水 乾

初九凶  
九二凶  
九三凶  
六四吉  
六五吉  
上九吉

(衛)

之

分才水  
十圭水吉  
三圭水貴  
度土水大  
八土水壽  
八土水富  
十八木吉  
室木福

小雪上候

小雪中候

小雪下候

投壺式圖

有初

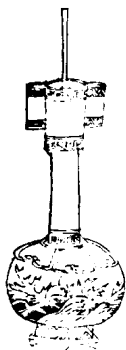
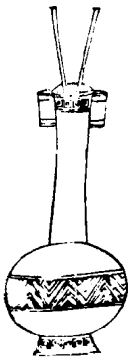
首箭中也君子作事  
謀始以其能謹始故  
賞之

右十筭

連中

二箭以下連中而  
不絕者

右五筭

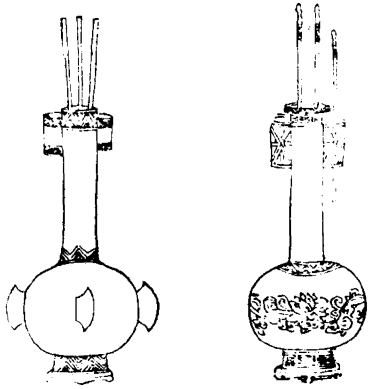


# 貫耳

謂耳小於口而能中之是亦用心愈精故賞之  
右十筭

# 散箭

第一箭不中次箭皆為散箭  
右一筭



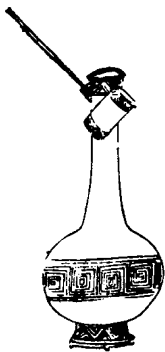
# 有初貫耳

假若初箭仍貫  
耳則其筭別計  
右二十筭

# 橫耳

謂箭加耳上舊五  
十筭偶然而橫非  
接者之功何足以  
賞後為後箭所觸  
而墜地者與不中  
同

右依筭尤賞



連中貫耳

舊圖初箭二籌其  
次每箭加二籌盡  
四箭止今自二箭  
已下連中不絕者  
皆賞所以勉人於  
不解  
右二十籌

橫壺

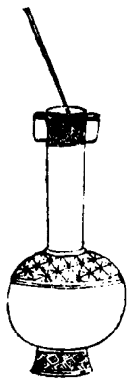
謂橫加壺口舊算  
籌同橫耳  
右依常算



# 倚竿

倚竿而前首正向  
已者舊十八筭同  
倚竿

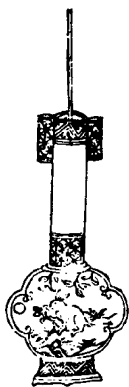
右廢其筭



# 倒竿

舊一百二十筭又  
反覆思之大者爲  
上賞

右壺中之筭盡  
廢

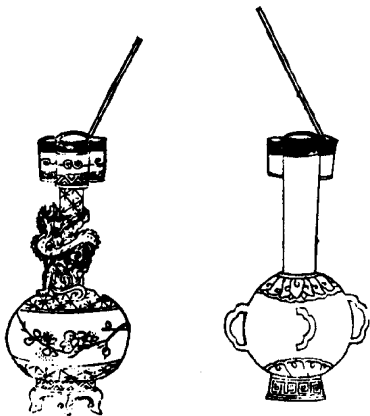


# 耳倚竿

與不中者同舊並  
十五籌同倚竿  
右並廢其筭

# 倒耳

舊不問前後籌數  
並滿同到中倒  
右壺中之筭盡  
廢



# 全壺

兩人俱全謂之上  
勝取中一箭賞之  
右無筭

# 有終

未箭中也靡不有  
初鮮克有終故此  
之有初又加筭左  
右廿筭貫耳倍之





# 驍箭

謂之驍者背後猛  
進也並而賞之  
右十筭



# 龍首

倚竿而箭首正向  
已者舊十八筭同  
倚竿  
右廢其筭

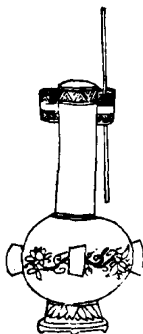


帶劍

貫耳不至地者舊  
同倚筭  
右廢其筭

龍尾

倚筭而箭首向已  
者舊十五筭同倚  
筭  
右廢其筭

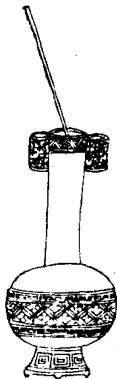


# 浪壺

謂旋口上而成倚  
竿者舊十四籌同  
倚竿  
右廢其筭

# 敗壺

謂十二箭俱不中  
也若兩人皆敗則  
計十非決勝負  
右不問已有之  
籌皆負



# 雙陸盤式

凡推持馬先  
後謂宜擲色  
用之自然一  
定之理非矯  
柔而為之也

歌曰凡推立  
位不須怯由  
將擲色定吹  
噓左南右西  
分次序上下  
于無任君為



外華平滿局

前四梁外

華平滿局

後梁謂之

榮梁前梁

謂之外華

及常作也

檳散若見

重紅必當

作四梁謂

之外華也

歌曰外華

梁即缺時

見重紅正

施急防他

無尋覓勸

早作莫遲



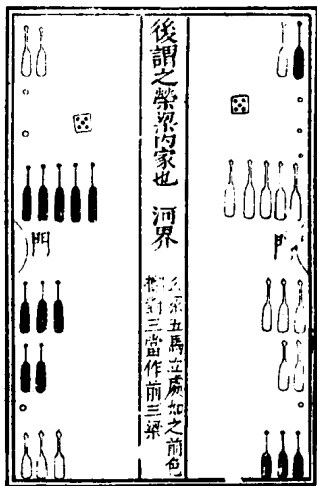
後梁日內榮梁也 河界

前十二點作梁者如之外華

色檳重紅當  
作前四梁

# 三梁外華定局

前三梁當  
作外華定  
局。擲骰者  
見重三必  
作外華三  
梁以等捉  
逃之意以  
待持馬之  
急用者。  
歌曰外華  
當作切莫  
虛豈待聽  
期但有虧  
擲得重三  
真可用三梁  
盈滿意記舒



後謂之榮梁內家也

河界

三梁五馬立處如之前色  
擲對三當作前三梁

# 二梁外華定局

前二梁當  
 作外華定  
 局擲得骰  
 遇重二當  
 作外華二  
 梁早備他  
 出已備印  
 用者  
 歌曰前梁  
 二上欲缺  
 之擲得對  
 二正當依  
 若得他出  
 須遣打早  
 早隄防莫  
 待遲



# 藏馬定局

未把門之際  
擲散見是五六定  
當藏一隻也  
前么上五馬立之  
度謂之日  
藏馬局

歌曰五六  
缺當出早  
藏莫待遲





# 他骸定局

當出他骸  
 定局已梁  
 并外華將  
 滿擲散見  
 是重紅則  
 當出他邊  
 底梁二馬  
 在他邊骸  
 立立等用  
 歌曰他邊  
 骸梁未得  
 堪已遲重  
 紅可出遷  
 雙馬出立  
 他骸上但等  
 坡湊用無邊



# 四梁定局

堂出他邊  
 四梁定局  
 色榔重三  
 可出他邊  
 內梁四梁  
 皆可雙出  
 馬立等月  
 歌曰云梁  
 雙六馬爭  
 功以爲他  
 若遇重三  
 色四子立  
 不差



# 三梁定局

當由進通  
 三梁定局  
 色鄭若選  
 是手二音  
 急出立選  
 一二五六等  
 四音  
 歌口么梁  
 二馬立富  
 知是立早  
 進莫選選  
 占鄭二梁  
 徑等出臨  
 危欲脫事  
 難期



# 二梁定局

當出他邊  
 二梁定局  
 把梁曰滿  
 色擲見是  
 么么者急  
 宜出他邊  
 二梁立等  
 用者  
 歌曰色擲  
 么么急用  
 之二梁立  
 定早先知  
 須然不印  
 臨時用早  
 早提防莫  
 待遲



擊壤圖



二十國會

入第十卷

三

擊壤釋名曰擊壤野老之戲蓋擊塊壤之具因以爲戲也  
藝苑曰擊壤古戲也又曰壤以木爲之前廣後銳長尺四  
寸闊三寸其形如履將戲先側一壤於地遙於三四十步  
以手中壤敲之中去聲者爲吉風土記曰擊壤以木爲之其  
形如履臘節僮少以爲戲分部如摘博也玄晏先生曰十  
七年與姑從子果抑等擊壤於路此非直野老僮少之戲  
至於逸人隱士亦有時而爲此戲也逸士傳曰堯時有壤  
父五十人擊壤于康衢



嬉鼓圖

111  
四  
一  
五

五

三才圖會 卷之九 樂器 鼓  
媯鼓曾氏媯鼓序云媯田有鼓自入蜀見之始則集其來  
既來則節其作既作則防其所以笑語而妨務也其聲促  
烈清壯有緩急抑揚而無律呂



牧笛圖



三才圖會 卷一 三十八  
牧笛牧牛者所吹早暮招來群牧猶牧馬者鳴笳也嘗言於  
村野間聞之則知時和歲豐寓于聲也每見摸爲圖畫詠  
爲歌詩實古今太平之風物也

圖

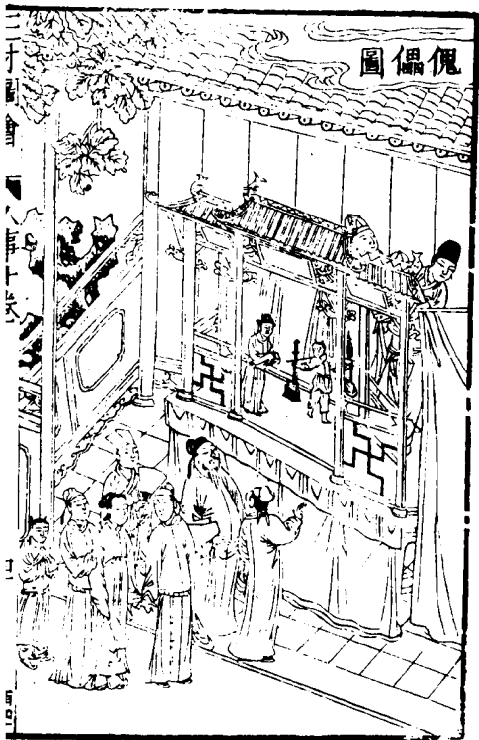


高



通典曰梁有高組伎云今上索戲繩者是也後漢天子正旦受賀以大繩繫兩柱相去數丈兩倡女對舞行於繩上相逢比肩而不傾

傀儡圖



世傳傀儡起于漢高祖平城之圍用陳平計刻木爲美人立之城上以詐冒頓闕氏後人因此爲傀儡按前漢高紀七年注應劭曰平使畫工圖美人遺闕氏而無刻木事今按列子記周穆王時巧人有偃師者爲木人能歌舞王與盛姬觀之舞旣終木人瞬目以手招王左右王怒欲殺偃師偃師懼埋之皆丹墨膠漆之所爲也此疑傀儡之始矣

角觚圖



三才圖會

卷之十

四十一

角、今相撲也。漢武故事曰：角觝，昔六國時所造。史記秦二世在甘泉宮作樂，角觝。注云：戰國時增講武以爲戲樂。相誇角其材力以相觝鬪，兩兩相當也。漢武帝好之，白居易六帖曰：角觝之戲，漢武始作，相當角力也。誤矣。

角



鬪牛圖



闔牛成都記曰李冰爲蜀郡守有蛟暴入水戮之已爲牛  
形約曰江神亦必牛形白帶者我也須臾有二牛闔武士  
射其神斃蜀不復病水由是闔牛之戲今世尚或有之蓋  
自秦世之始

聞草圖



闢草宗懔荆楚歲時記曰競採百草謂百草以蠲除毒氣  
故世有闢草之戲

聞雞圖



鬪雞列子有紀消子爲周宣王養鬪雞之事左傳述季郈  
之雞鬪季氏芥其羽郈氏爲之金距推此則茲戲之始當  
出于周也

彈圖



藝文類聚曰古者人死未有棺槨殯葬裹以白茅投之中  
野孝子不忍視其禽獸所食作彈以守之吳越春秋陳音  
對越王曰弩生於弓弓生于彈彈生于古之孝子如上所  
記則是彈起三皇之世也



蹴鞠圖



三才圖會

人事十卷

四六

劉向別錄曰蹴鞠者傳言黃帝造或曰起戰國時蹋鞠兵  
勢也所以練武事知有材皆因嬉戲而講陳之博物志曰  
黃帝所作也

弄甌圖



吞劍圖



走火圖



緣竿圖



鞦韆圖



百戲起于秦漢有弄甌吞劍走火緣竿鞦韆如前高組等  
類不可枚舉今宮中之戲亦如之大率其術皆術西域來  
耳